

CÂTEVA CONSIDERAȚII ASUPRA DECORAȚIEI CANATURILOR DE UȘI ÎN TRANSILVANIA

CARMEN ION

Receptarea diferitelor curente stilistice în Transilvania s-a făcut diferențiat, așa se explică faptul că uneori pe forme și structuri gotice apar decorații proprii Renașterii – ușa sacristei de la biserica ev. din Biertan (Birihalm) – sau într-o perioadă relativ târzie, secolul al XVIII-lea, este întrebuițat registrul decorativ renascentist – ușa de la sacristia bisericii ev. din Cârța (Kertz).

Materialul ce urmează să fie prezentat se structurează în patru părți: prima parte – uși cu ferecături; partea a doua – uși decorate cu intarsii; partea a treia – decorația ușilor prin sculptură și ultima parte – ușile pictate. Canaturile de uși sunt prezentate, atât cât este posibil, cronologic, având în vedere analiza elementelor ornamentale și ținând seama de tehnicile decorative aplicate în fiecare caz în parte.

I. Uși cu ferecături

Exemplele prezentate în acest capitol sunt analizate dintr-o perspectivă mai puțin obișnuită și anume din aceea a elementelor de structură metalică ce se regăsesc în ornamentică. Se impune de asemenea precizarea că ușile ale căror canaturi sunt analizate fac parte, funcțional, din categorii deosebite: intrarea în incinta bisericii (cetății), intrarea în spațiul bisericii și, în fine, intrarea în sacristie. Aceste categorii presupun nivele diferite de acces care sunt marcate prin construcția, forma și decorația canatului de ușă.

În general, canaturile **ușilor de incintă** erau acoperite cu lame de fier, structura acestora – simplă și robustă – nu lasă nici o urmă de îndoială asupra funcției îndeplinite: **de apărare** (fig. 1).



Fig. 1. Ușă de incintă – biserica ev. Moșna (Meschen)

Sistemul de dispunere al lamelor de fier – longitudinal, transversal sau radial (față de fibra lemnului) – asigură, din punct de vedere al rezistenței, o armare perfectă. Efectul vizual al acestei structuri armate se încadrează în psihologia unei epoci în care siguranța și apărarea erau cuvintele „cheie”. Fără îndoială, astăzi se poate vorbi și de un efect decorativ al acestui sistem de armare, de aici rezultă și includerea acestor **uși ferecate** (cuvântul ilustrează cum nu se poate mai bine starea de fapt) în prezentul text.

Din punct de vedere structural, ușa de incintă a bisericii ev. Stejăriș (Probstdorf) este un exemplu elocvent pentru această categorie (fig. 2). Canatul ușii este din stejar: dulapi cu o grosime de 60 mm, legați laolaltă prin două elemente transversale. Construcția din lemn este consolidată prin benzi de fier dispuse longitudinal și diagonal; mulțimea cuielor din fier forjat completează structura de armare.

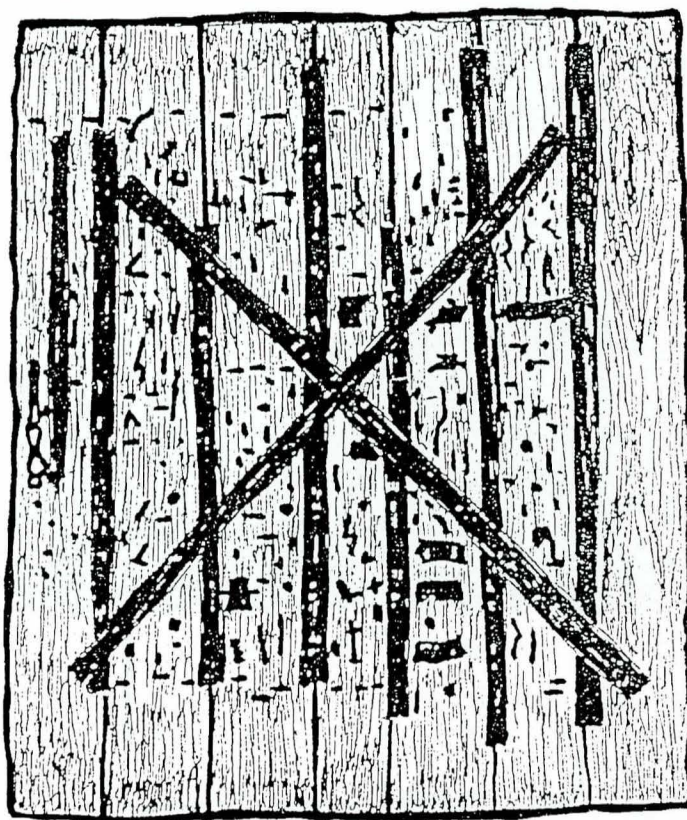


Fig. 2. Ușă – incinta bisericii ev. Stejăriș (Probstdorf)

În cazul **ușilor care asigură legătura cu spațiul bisericii**, structura metalică, pe lângă rolul funcțional, primește și un rol decorativ. La ușa turnului de vest, biserica ev. Iacobeni (Jakobsdorf), armarea canatului se face cu benzi de fier, de diferite lățimi, dispuse transversal. Două din ele sunt decupate după un contur sinuos, terminația acestora sugerând un element floral (fig. 3).

Deși benzile de metal au fost, la origine, destinate să lege construcția din lemn și să-i confere o structură de rezistență, forma simplă, practică a devenit repede decorativă. Balamalele în bandă alungită, de formă gotică, sunt tratate, fiecare în parte, ca o compoziție ornamentală. De-a lungul benzii, într-o ordonanță vertebrată, pe trasee ascendente și descendente se desprind lujeri cu terminații florale. Deși compoziția în sine are

ceva rigid, totuși se poate considera că structura metalică îndeplinește aici un dublu scop: de rezistență și ornamental (fig. 4).

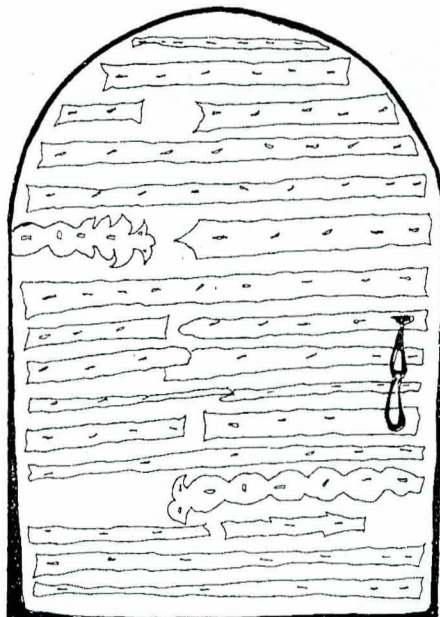


Fig. 3. Ușă, turnul de vest – biserica ev. Iacobenii (Jakobsdorf)

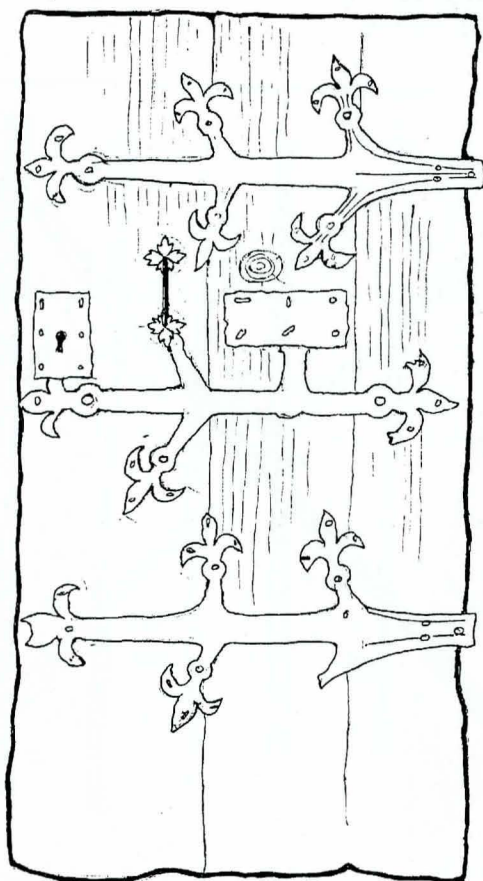


Fig. 4. Ușă, turnul de est – biserica ev. Valea Viilor (Wurmloch)

Canatul ușii de la biserica ev. din Dealu Frumos (Schönberg) este din stejar – patru dulapi cu grosimea de 50 mm; structura metalică (balamalele, elementul de mijloc și benzile de fier forjat) asigură din punct de vedere constructiv unitatea și legătura ansamblului. Balamalele și elementul de mijloc sunt tratate, fiecare în parte, asemeni unor tulpini întretăiate romboidal din care se desprind lujeri cu terminații florale (fig. 5). Structura metalică vizibilă astăzi pare să fie rezultatul unor modificări efectuate la începutul secolului al XVII-lea. Paralel cu traseul balamalei superioare, deseori acoperit de banda metalică, se află conturat în lemn – în relief plat – un model identic cu al acesteia. Se poate avansa ipoteza că balamaua superioară a fost, dintr-un motiv sau altul, îndepărtată și înlocuită cu o alta, de formă asemănătoare, fără să fie urmărit cu rigurozitate vechiul traseu. Probabil părți din

corpul legăturii de mijloc s-au montat în partea superioară a canatului. De remarcat că pe acest canat sunt menționate două date: 1595 (cifra unităților este parțial acoperită de un lujer din fier forjat) și inițialele J, B, S; 1611 și inițialele G, H, R (deasupra primelor și separate de ele printr-o bandă din fier).

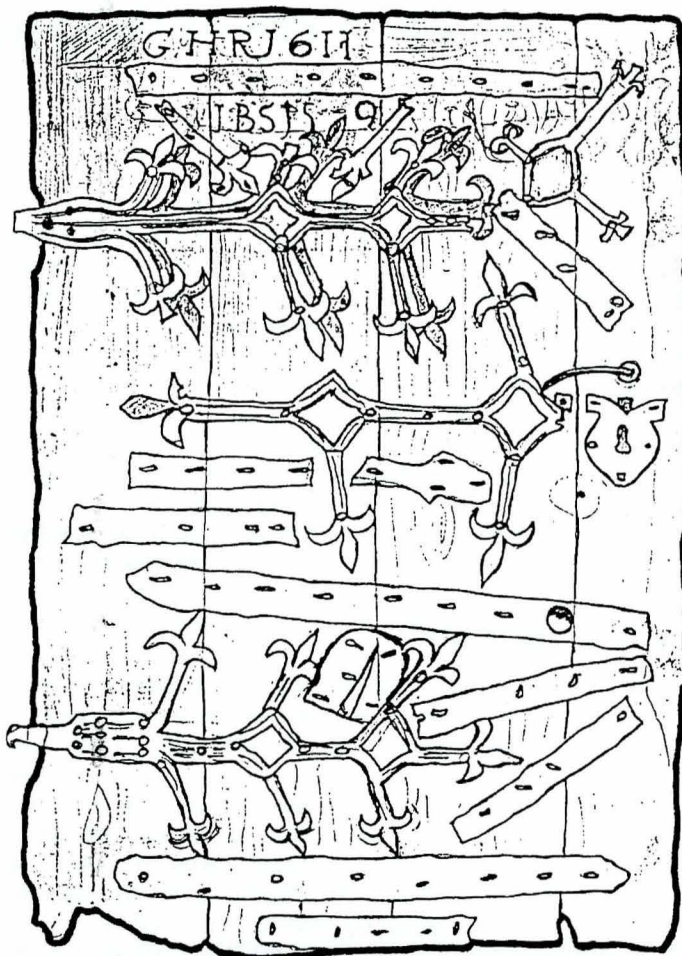


Fig. 5. Ușă – biserica ev. Dealu Frumos (Schönberg), 1595

Următorul pas în decorația canaturilor este făcut prin extinderea ornamentului pe toată suprafața acestora. Structura metalică este tratată ca un ornament plat nelimitat; benzile sunt întretesute pe baza unui fond de rețea rombică, constituind scheletul unei texturi. Ornamentul-textură nu pare să aibă o ordonanță, mai degrabă este rezultatul unei dezvoltări obținute prin

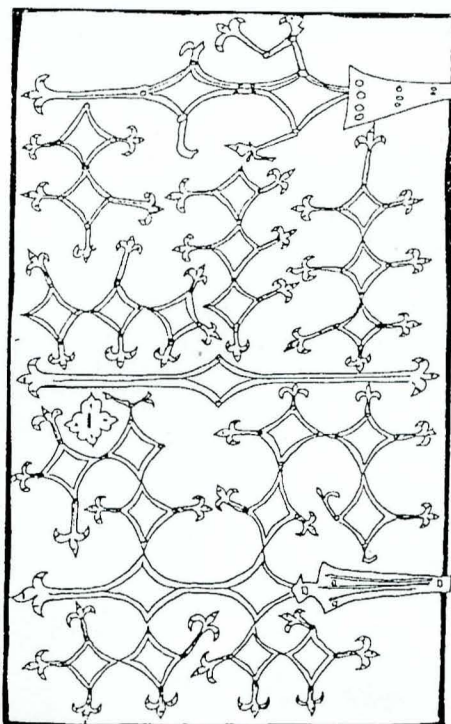


Fig. 6. Canat de ușă – Muzeul de Istorie Sighișoara (Schäßburg)

înseriere, în sensul obișnuit, nesimetric al cuvântului. Motivele ornamentale geometrice sunt îmbinate cu cele organice: lujeri cu terminații florale care prelungesc capetele nelegate ale romburilor (fig.6). De remarcat că suprafața benzii metalice primește o decorație secundară, faptul în sine dovedind o influență renașcentistă¹.

Ușile de sacristie constituie un subiect aparte în capitolul ușilor cu ferecături, datorită locului și rolului pe care îl ocupă sacristia în spațiul bisericii.

Canatul ușii de sacristie de la biserica ev. din „Deal” Sighișoara (Schäßburg) este construit exclusiv din fier forjat: un sistem din foi asamblate și întărite cu benzi; benzile sunt dispuse radial și împletite între ele. Acest sistem armat constituie, fără îndoială, o structură de maximă protecție. Efectul decorativ obținut prin rețeaua de împletituri este sporit prin elemente cu caracter ornamental decupate din fier și aplicate printre benzi: diferite flori, secera lunii (fig. 7).

O ușă cu un canat asemănător există la sacristia bisericii ev. din Sibiu².

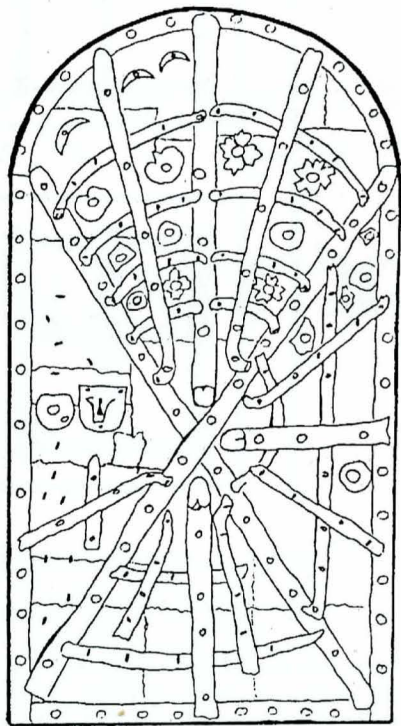


Fig. 7. Ușă – biserica ev. „din Deal”, Sighișoara (Schäßburg), sec. al XV-lea

II. Uși cu decorație intarsiată

Tehnica decorării prin intarsie, mult întrebuintată în Renașterea germană și italiană, este prezentă în Trasilvania la sfârșitul secolului al XV-lea și este folosită la ornamentarea stranelor și a ușilor de sacristie³. Dintre piesele cele mai importante, executate în tehnica intarsiei, sunt atribuite meșterului Johannes Reychmuth⁴: ușa de la Ațel (Hetzeldorf) – 1499; ușa de la Biertan (Birthälm) – 1515; ușa de la Richiș – 1516; stranele bisericii ev. din „Deal” Sighișoara (Schäßburg) – 1523. De asemenea, intarsiile geometrice care decorează spetezele și pupitrele stranelor de la biserica ev. parohială din Bistrița sunt datate 1516, iar o inscripție arată numele meșterului Johannes Begler⁵.

În acest capitol sunt prezentate câteva piese de referință, care vor fi analizate din punctul de vedere al decorației intarsiate: motive, compoziții și texturi ornamentale.

¹ F. S. Meyer, *Ornamentica. Despre decorația balamalelor*, vol. II, București, 1988, p. 256.

² V. Vătășianu, *Istoria artei feudale în Țările Române*, I, București, 1959, p. 861.

³ T. Sinigalia, *Pictură sculptată și artă la Biertan*, „B.C.M.I.”, nr. 1/1992, p. 35–36.

⁴ V. Drăguț, *Dicționar enciclopedic de artă medievală românească*, București, 1976.

⁵ V. Vătășianu, *Istoria artei feudale în Țările Române*, I, București, 1959, p. 861.

a) **Ușă de sacristie**, biserica ev. Ațel (Hetzeldorf).

Canatul ușii (fig. 8) este un ansamblu format din două părți: partea exterioară, decorată – vizibilă din navă și cor și partea interioară, cu structura de rezistență – vizibilă din interiorul sacristiei. Pentru subiectul acestui capitol este relevantă analiza părții exterioare, analiză efectuată din punctul de vedere al structurii constructive și al ornamenticii.

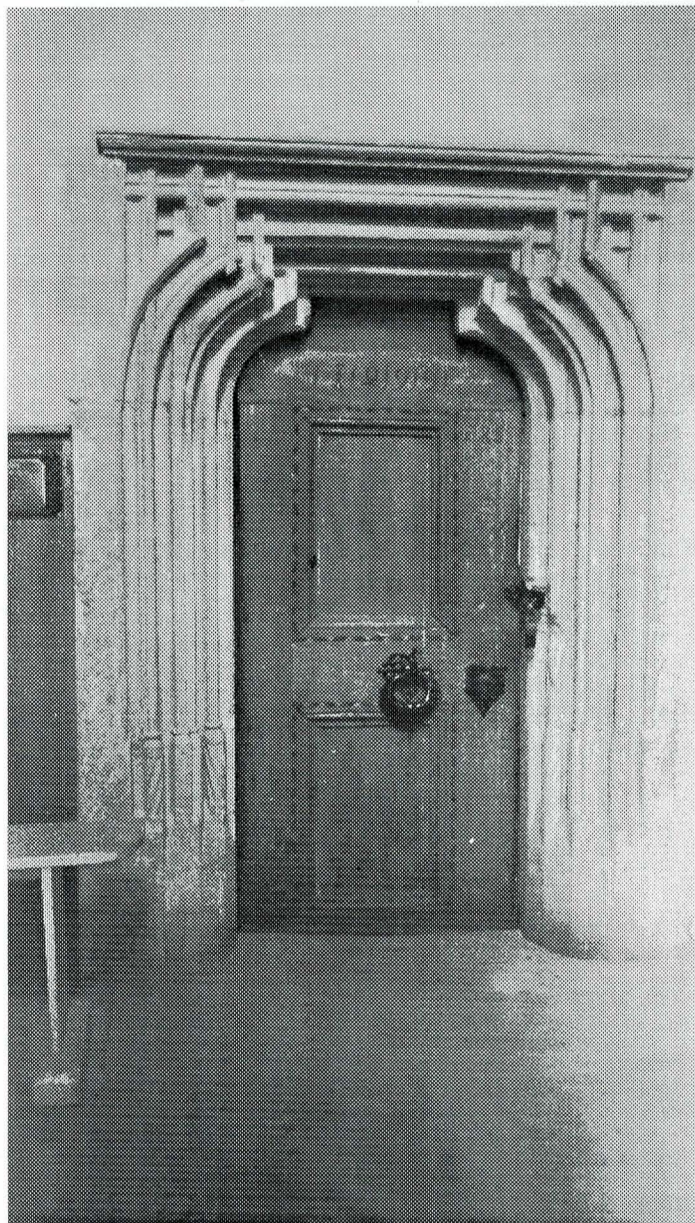


Fig. 8. Ușă – sacristia bisericii ev. Ațel, 1499

Elementele părții exterioare: montanții, traversele, legătura din mijloc și tăbliile sunt caracteristice unui sistem constructiv specific goticului⁶. Forma traversei superioare urmărește linia ancadramentului din piatră, traversa inferioară este astăzi, din păcate, secționată. Dimensiunile actuale ale canatului sunt datorate creșterii nivelului de călcare în navă.

Decorația părții exterioare poartă ampreta Renașterii și se mărginește la o bandă intarsiată care urmărește forma dreptunghiulară a tăbliilor. Fumirele care intră în componența benzii sunt aranjate într-o ordonanță geometrică, motivul folosit fiind cel al zig-zag-ului. Pe traversa superioară este consemnat anul execuției – 1499; desenul cifrelor și marcarea pauzei dintre ele creează un efect decorativ.

b) **Ușă sacristie**, biserica ev. Biertan (Birthälm).

Canatul ușii este un ansamblu al cărui sistem constructiv este similar cu cel prezentat în exemplul anterior. Partea exterioară are un program decorativ de excepție, tehnica folosită la execuția intarsiei remarcându-se prin finețe și precizie (fig. 9.a). Forma părții exterioare urmărește îndeaproape linia ancadramentului de piatră.

⁶ M. Bucătaru, *Stiluri și ornamente de mobilier*, Univ. Brașov, 1988, p. 244.

Partea interioară a canatului este din stejar masiv și are formă dreptunghiulară. Sistemul de închidere al ușii este deosebit de complex și asigură securitatea necesară pentru încăperea sacristiei (fig. 9.b).

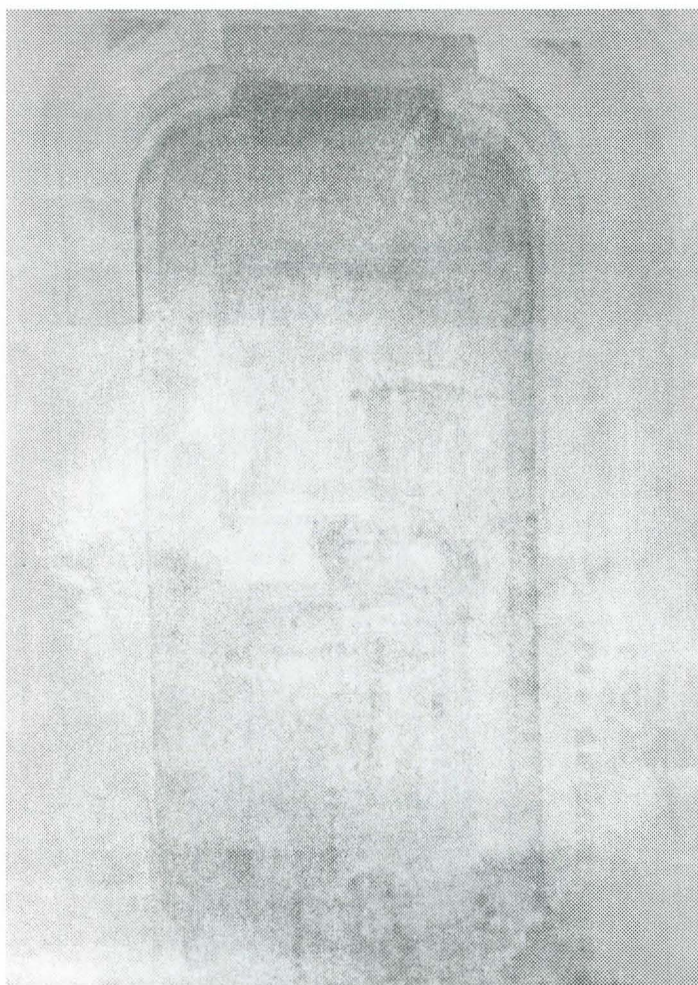


Fig. 9. Ușa – sacristia bisericii ev. Biertan (Birthälm), 1515
a) partea exterioră a canatului

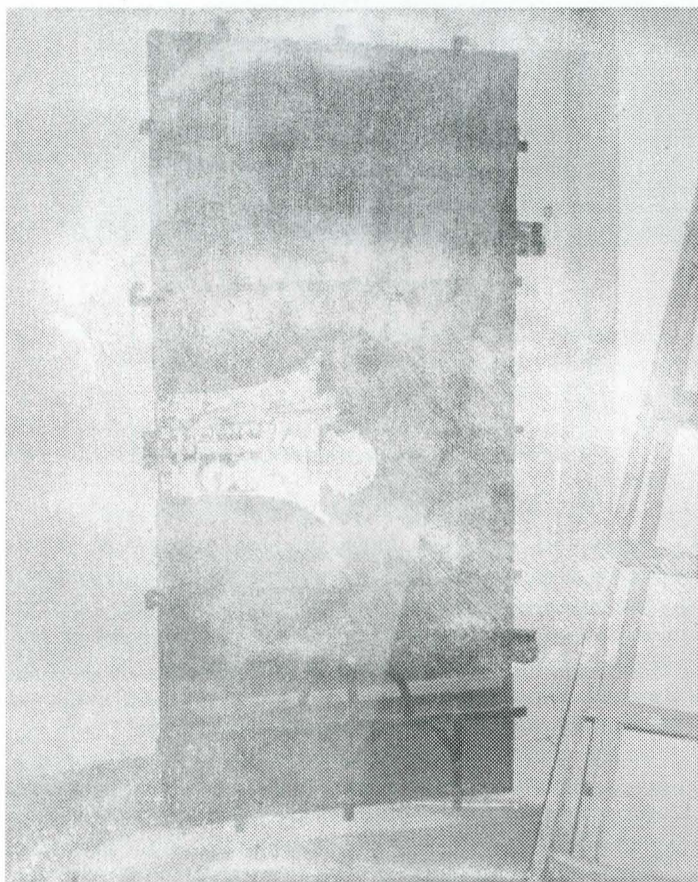


Fig. 9. Ușa – sacristia bisericii ev. Biertan (Birthälm), 1515
b) partea interioară a canatului

Analiza părții exterioare a canatului se face din punctul de vedere al ornamenticii prin descrierea elementelor și compozițiilor decorative. Structural, această parte este compusă din două tăblii (tratate asemănător din punctul de vedere al schemei compoziționale), montanți, traverse și elementul de legătură (fig. 10).

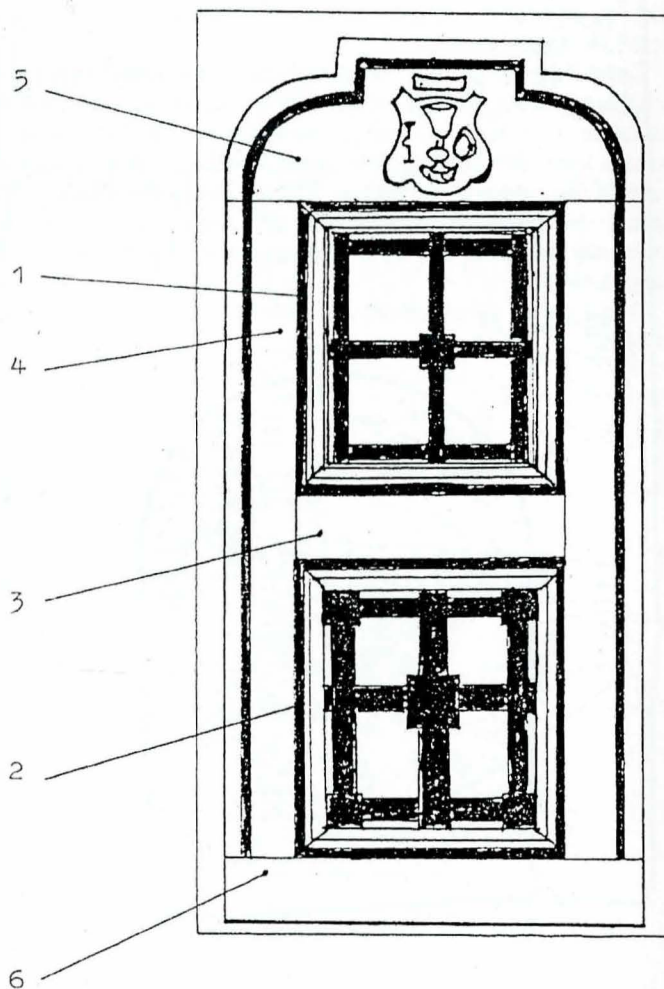


Fig. 10. Ușa sacristiei de la biserica ev. Biertan (Birthälm)
– structura părții exterioare și schema funcțională: 1. tăblia superioară;
2. tăblia inferioară; 3. legătura de mijloc; 4. montanți;
5. traversa superioară; 6. traversa inferioară

Panoul tăbliei superioare are o compoziție biaxială (centrală), liniile de la care pornește decorația figurii sunt cele două mediane care unesc mijloacele laturilor opuse. Centrul panoului, un pătrat cu laturile paralele cu cel în care este înscris, este decorat cu o împletitură (altrelac) închisă. Simetria și regularitatea motivului împletit sunt determinate, în parte, de folosirea benzilor geometrice întreșesute, dar și de utilizarea unei rețele de puncte dispuse în „tablă de șah” (fig. 11.a). Pătratul tăbliei este delimitat de un chenar intarsiat; motivul geometric care se desfășoară în chenar este același cu cel înscris în benzile mediane și anume o succesiune de figuri geometrice al căror profil „spațial” se citește cu ușurință. Acest „joc” al furnirelor (fig. 11.b) este greu de crezut că va fi fost întâmplător; procedeul este surprinzător prin faptul că sugerarea adâncimii se folosește mai rar în decorația suprafețelor plane.

Încadrarea tăbliei se face, mai întâi, printr-o ramă profilată, apoi printr-un alt chenar intarsiat. Cele patru benzi care compun chenarul sunt decorate diferit: deasupra și în stânga tăbliei se repetă figurile geometrice, iar în dreapta și dedesubt o alternanță ritmică de flori și elemente geometrice. Desenul elementelor geometrice din aceste benzi este mai puțin nuanțat din punctul de vedere al efectului de adâncime (fig. 11.c).

Panoul tăbliei inferioare are o structură compozițională biaxială centrală, axele de simetrie sunt cele două mediane. Pătratul panoului e împărțit în câmpuri distincte: compartimentul central, chenarul și benzile mediane (fig. 12).

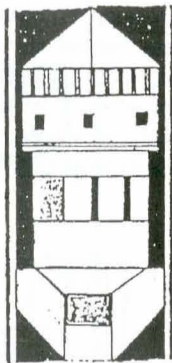
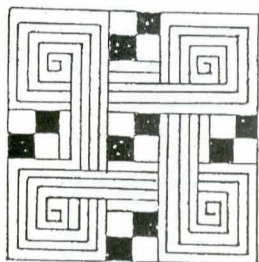


Fig. 11. Compoziții ornamentale executate în tehnica intarsiei:
a) pătrat decorat cu motivul împletiturii (antrelacul); b) bandă decorată
cu figuri geometrice tratate în „perspectivă”; c) bandă decorată
cu o alternanță geometric-florală; d) bandă decorată cu motivul „turnurilor”;
e) bandă decorată cu motivul „crenelurilor”

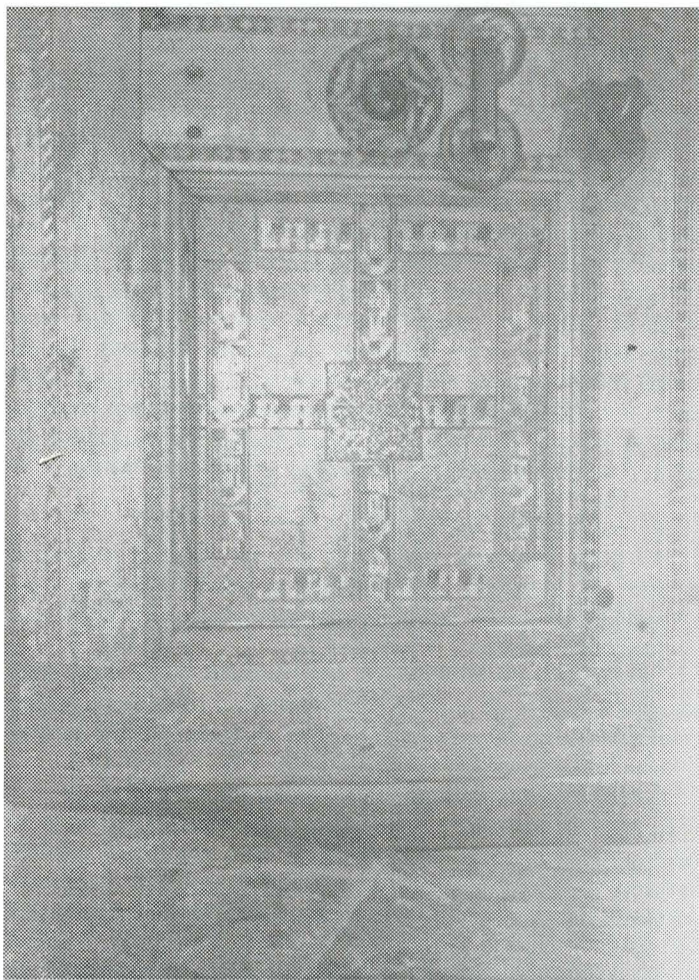


Fig. 12. Tăbliă inferioară, ansamblul decorativ
– ușa sacristiei de la biserica ev. Biertan (Birtäl), 1515

– Compartimentul central este un pătrat cu o structură compozițională de excepție. Ornamentul se dezvoltă începând din mijlocul figurii, simultan și regulat în toate direcțiile. O compoziție florală înscrisă într-un octogon constituie centrul unei alte compoziții, mult mai complexe, geometric tratată. Totul este cuprins într-un poligon stelat, care la rândul său este înscris într-un pătrat.

– *Chenarul* este compus din două benzi verticale și două benzi orizontale întrerupte de traseul medianelor. Motivele decorative, aflate la granița dintre geometric și figurativ, se desfășoară în două direcții: vertical „turnuri” și orizontal „creneluri”⁷. Este interesant că, întocmai ca într-o împletitură, traseele medianelor se petrec deasupra și dedesubtul benzilor chenarului. Ca urmare a acestui fapt, motivul decorativ este surprins în puncte diferite – aproape de margine sau în mijlocul figurii. Probabil, din punctul de vedere al execuției, au fost necesare aceste suprapuneri, sacrificându-se astfel simetria modelului. De remarcat că și în cazul acestor „turnuri” și „creneluri” jocul nuanțelor de furnir este folosit pentru a sugera prin lumini și umbre desenul în perspectivă (fig. 11.d, fig. 11.e).

Ar mai fi de adăugat că sugerarea liniilor auxiliare ale compoziției – diagonalele panoului – se face prin marcarea unghiurilor drepte. În fiecare colț este amplasat un pătrat decorat cu benzi împletite, identic cu modelul din mijlocul panoului superior

– *Benzile mediane* reiau motivul „turnului” pe direcție verticală și motivul „crenelurilor” pe direcție orizontală.

Ansamblul decorativ prezentat pe tăbliă inferioară este încadrat într-o ramă profilată și un alt chenar intarsiat. Trei dintre benzile care compun chenarul sunt decorate combinat (geometric și floral), cea de-a patra bandă este compusă dintr-o succesiune de figuri geometrice. La rândul ei, toată suprafața canatului este delimitată printr-o bandă intarsiată. Ca și în cazul benzilor care încadrează tăbliile, motivul decorativ nu este același pe tot traseul ușii: jumătate din bandă are ca motiv zig-zag-ul și cealaltă jumătate are ca motiv combinația florală și geometrică (fig. 9.a).

Anul execuției, 1515, se află în partea de sus a traversei superioare, deasupra cartușului-scut. Menționarea acestei date este foarte importantă pentru comparația care se poate face între intarsiile de pe acest canat și intarsiile venețiene din secolul al XV-lea (fig. 13). Referitor la motivul antrelacului este interesant să arătăm câteva modele de împletituri utilizate în Renașterea italiană (fig. 14). De remarcat că împletiturile, ca motiv decorativ, pot fi realizate atât în tehnica intarsiilor, cât și în tehnica incrustațiilor cu fildes.

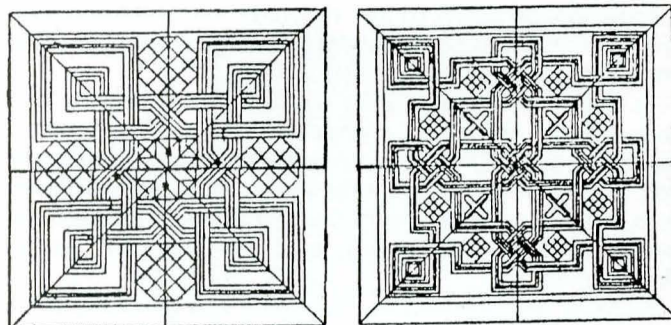


Fig. 13. Panouri intarsiate de la stranele din biserica Santa Maria
gloriosa ai Frati, Veneția, sec. al XV-lea (Franz Sales Meyer – „Ornamentica”)

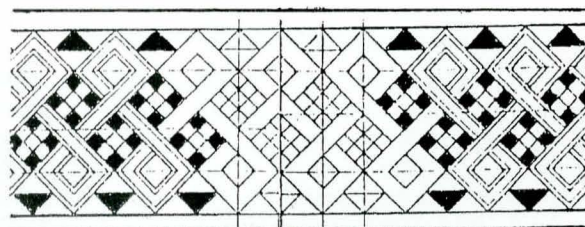


Fig. 14. Model de împletituri, Renaștere italiană
(Franz Sales Meyer – Ornamentica)

⁷ T. Sinigalia, op. cit., p. 35–36.

c) **Canat de ușă**, Muzeul de Istorie Sighișoara (Schäßburg).
Canatul ușii, de formă dreptunghiulară, este împărțit în câmpuri distincte, fiecare câmp primind o ornamentare independentă: tabla superioară, tabla inferioară și elementele de structură (montanții, traversele). Se poate spune că suprafața decorată aproape în întregime cu intarsii produce un efect ornamental, într-o oarecare măsură, prea puternic, prea evident (fig. 15).

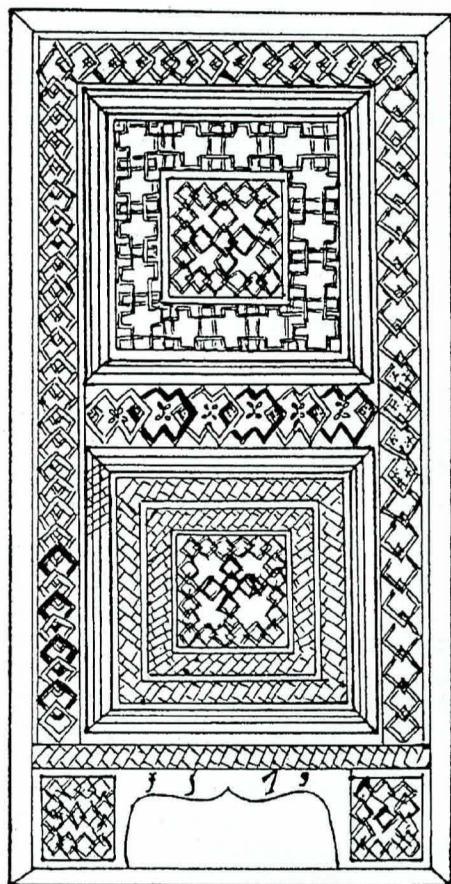


Fig. 15. Canat de ușă – Muzeul de Istorie Sighișoara (Schäßburg), 1519

Tabla superioară (de formă pătrată) are o compoziție centrală, de jur împrejurul acesteia se desfășoară o zonă compactă de împletituri. Aceste împletituri au toate caracteristicile unei texturi, decorația se întinde regulat în toate direcțiile, baza acestei ordonanțe este un sistem de axe de simetrie intersectate. În cazul tablei inferioare, compoziția centrală este subliniată prin două registre decorate cu motivul lanțului.

Un registru de lanțuri – într-o desfășurare mai amplă – este folosit pentru decorarea montanților, decorarea traversei superioare și a legăturii de mijloc (în acest caz verigile lanțului sunt duble). Alternanța de culori folosită pentru verigi creează un ritm acestei desfășurări. Traversa inferioară este separată de restul suprafeței canatului printr-o bandă orizontală decorată cu același motiv al lanțului.

Din cauza decorației extrem de bogate, anul execuției, 1519, încadrat între două pătrate cu împletituri, este așezat în partea cea mai de jos a canatului.

III. Uși cu decorație sculptată

1. Uși cu decotație sculptată în relief plat

Decorația sculptată în relief plat este un procedeu ornamental larg utilizat în Transilvania la sfârșitul secolului al XV-lea, și pe tot parcursul secolului al XVI-lea, pentru decorația stranelor și a mobilierului⁸. Dezvoltarea generală a stilurilor a influențat și decorația ușilor, în această perioadă fiind folosite benzile cu vrejuri sculptate în relief plat cu motive caracteristice stilului gotic. Aplicația acestor benzi (registre) pe montanți, traverse, elemente de legătură scoate în evidență structura și soluțiile constructive, este o ornamentație structurală, integrată formei.

⁸ V. Vătășianu, op. cit., p. 861.

Comparativ cu ușile cu decorație intarsiată, unde panoul tablei constituie centrul de maximă atracție, exemplele prezentate în acest capitol au cele două tăblii nedecorate. În schimb, elementele care încadrează și mărginesc suprafața tăbliilor (montanții, traversele) se dovedesc a fi un suport ideal pentru decorația sculptată în relief plat (fig. 16).

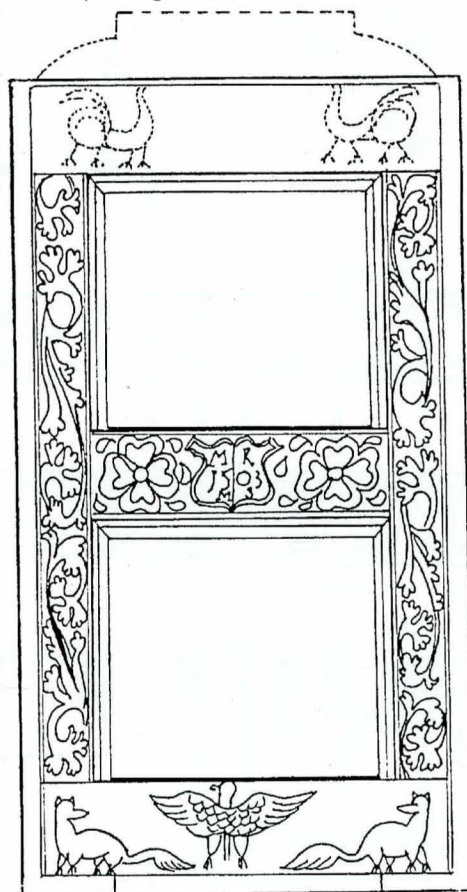


Fig. 16. Ușă – Muzeul de Istorie Sighișoara (Schäßburg), 1503

a) **Ușă**, Muzeul de Istorie Sighișoara (Schäßburg).

Montanții sunt decorați cu benzi vegetale dispuse într-o ordonanță ondulată. Baza desenului acestei ordonanțe este un vrej cu frunze, al cărui trunchi vegetal oscilează între o latură și alta. De remarcat că lobi frunzelor au forma rotunjită, ceea ce indică o preferință pentru formele timpurii ale stilului gotic. Pe traversa inferioară sunt reprezentate – la capetele acesteia – două figuri de animale (vulpi?) și central un vultur cu aripile desfăcute; desenele sunt executate prin incizare. Același procedeu este folosit și pentru decorația traversei superioare; la capetele acesteia sunt reprezentate două figuri fantastice cu gheare și coadă. Forma acestei traverse a fost modificată ulterior prin secționarea părții superioare; din păcate, prin această operație s-au retezat capetele celor doi monștri. Pe legătura de mijloc două rozete încadrează un cartuș în care este înscris anul execuției – 1503, și inițialele: E, R și M, S (fig. 16).

b) **Ușă**, biserica ev. Ighiș.

Decorația traversei superioare are ca element central o coroană de nobil (?) susținută de o mână. Coroana este reprezentată cu bandă de frunze cu pietre prețioase și opt frunze de metal, cinci vizibile.

Compoziția este nesimetrică, dar profund echilibrată: două vrejuri se arcuiesc de o parte și de cealaltă a coroanei, umplând restul spațiului cu frunze și lujeri cu flori. În bucla formată de unul din lujeri este consemnat anul: 1526 (fig. 17).

c) **Ușă**, Muzeul de Istorie Sighișoara (Schäßburg).

Elementele verticale – montanții și legăturile sunt decorate cu vrejuri a căror „mişcare” se desfășoară într-o ordonanță ondulată (trunchiul principal oscilează între o latură și alta în jurul unei axe centrale). Benzile de vrej sunt caracteristice stilului gotic: lujerii sunt subțiri și alungiți, iar frunzele despicate și ascuțite. Traversa inferioară este decorată cu o bandă vegetală: o alternanță de frunze cu lobi rotunjiți. Traversa superioară poartă un text (scriere gotică fracturată) și cartușul cu anul execuției: 1536 (fig. 18).

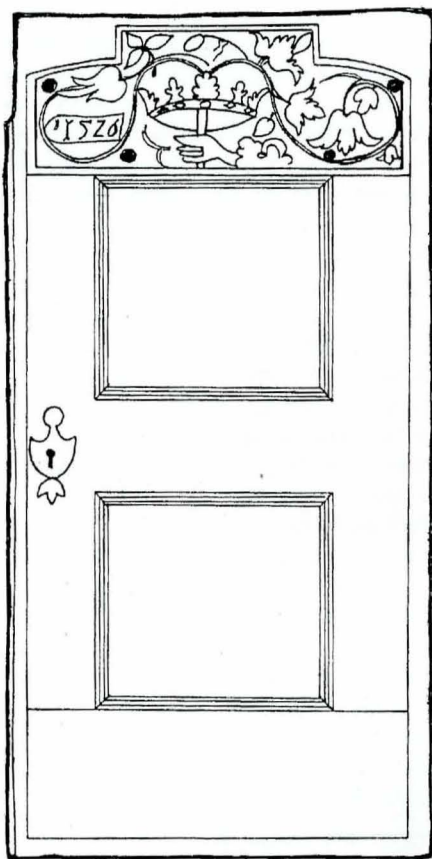


Fig. 17. Ușă – biserica ev. Ighiș, 1526

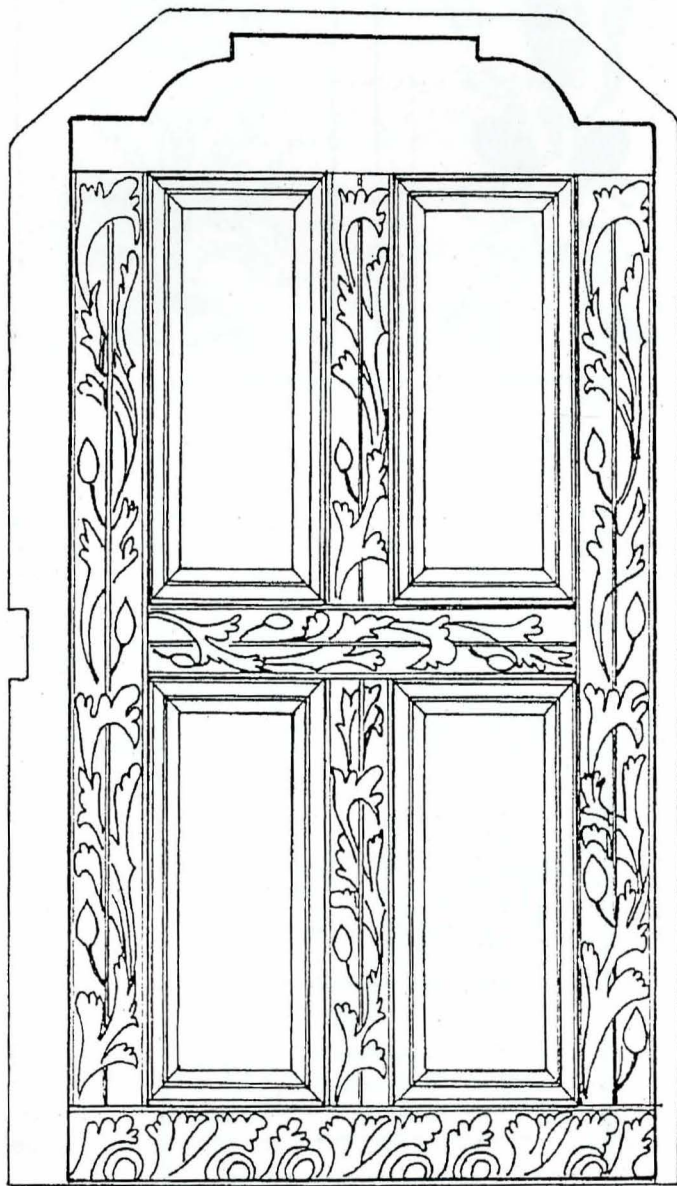


Fig. 18. Ușă – Muzeul de Istorie Sighișoara (Schäßburg), 1536

2. Uși cu decorație sculptată în relief.

Decorația sculptată în relief este prezentă la canatul ușii de la biserica ev. din Agnita (Agnetheln), 1695, și la biserica ev. din Biertan (Birtäl), 1780. Aceste două exemple se pot încadra prin registrul decorativ, stilistic vorbind, în Renaștere și rococo⁹

Suprafața canatului de la biserica ev. din Agnita (Agnetheln) este structurată în două câmpuri distincte: central o casetă cu text și casete secundare care încadrează zona de interes. Fiecare casetă are o decorație sculptată în relief; motivele fac parte din registrul decorativ al Renașterii: heruvimi, diverse ipostaze ale capului uman, delfini (fig. 19).



Fig. 19. Elemente decorative sculptate în relief – ușa bisericii ev. Agnita (Agnetheln), 1695

Un secol mai târziu, la canatul de la portalul nordic al bisericii ev. din Biertan (Birtäl), tăbliile au compoziții decorative care se înscriu cu precădere în repertoriul ornamental al rococo-ului: scoici asimetrice combinate cu volute contorsionate, buchete de flori (trandafiri, margarete), coșul cu fructe. De menționat că toate motivele sculptate în relief de pe acest canat prezintă urme de culoare (roșu, alb, gri).

Canatul este „încoronat” de o uriașă cochilie sculptată în relief, care este fixată deasupra ușii (fig. 20).



Fig. 20. Ușă, portal nordic – biserica ev. Biertan, 1780

⁹ G. Oprescu, *Biserici-cetăți ale sașilor din Ardeal*, București, 1957, p. 113.

IV. Uși cu decorație pictată

Pictura pe lemn a constituit o tehnică decorativă mult apreciată de gustul local, fiind folosită pentru ornamentarea stranelor, la tavanele casetate și la mobilier. Canaturile de uși pictate sunt prezentate prin prisma unei analize stilistice și structurale, urmărindu-se cu precădere evoluția elementelor decorative care sunt utilizate în diverse aranjamente și compoziții. Principiul stilistic fundamental al decorației ușilor pictate, din toate perioadele, constă în evitarea reprezentărilor plastice (de exemplu elemente de arhitectură în perspectivă), reprezentări care vin în contradicție cu caracterul de ornament plat, de suprafață plană.

Elementele decorației pictate sunt diverse: geometric-lineare (benzi, chenare), motive organice într-un cadru geometrizat (diverse texturi), forme din natură (frunze, flori, cochilia), diverse ipostaze ale capului uman (heruvimi), forme artificiale (panglica, diverse vase).

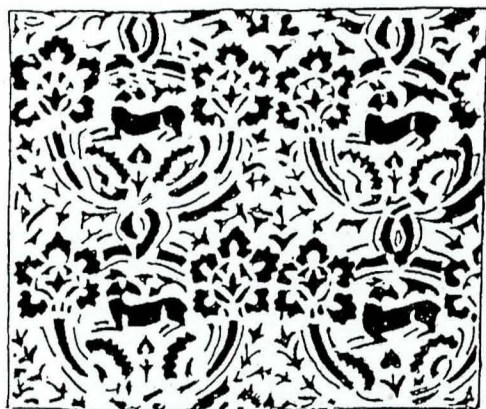
a) Pictura cu șablonul.

Tehnica picturii cu șablonul este utilizată în secolul al XVI-lea, cu precădere în prima jumătate, la decorarea scaunelor din cor, la strane și la ușile de sacristie¹⁰. Modelele folosite, sensibil apropiate de cele folosite în pictura murală, sunt preluate din repertoriul atât de bogat al țesăturilor medievale¹¹. Pictura cu șablonul evoluează în motive tot mai complexe (fig. 21), dar spre sfârșitul secolului al XVI-lea, și mai ales în primele decenii ale secolului al XVII-lea, este sesizabilă preferința pentru ornamentul pictat liber.

Ușa sacristiei de la biserica ev. din Apold (Trappold) este pictată prin tehnica șablonării. Având în vedere desenul ornamentului și elementele de fier forjat care sunt lucrate în stilul gotic – balamalele și ornamentul mânerului trăgător –, canatul ar putea fi datat în prima jumătate a secolului al XVI-lea (fig. 22).



Fig. 21. Modele pictate cu șablonul:
a) Dupuș (Tobsdorf);



b) Rupea (Reps), 1609 (Roswith Capesius, Siebenbürgisch-sächsische Schreinermalerei)

Partea exterioară a canatului este făcută din lemn de brad – lemnul de rășinoase este un suport ideal pentru pictură; scândura de stejar aflată la mijloc este rezultatul unei reparații ulterioare (probabil că atunci s-a produs deteriorarea ornamentului din fier forjat). Pictura este pe alocuri ștearsă, dar atât cât se mai poate descifra este suficient pentru a ne crea o imagine asupra acestei tehnici decorative. Greu de spus dacă unele zone colorate au legătură cu motivul repetitiv. Mult mai probabil este că aceste „insule” colorate sunt rezultatul unei repictări ulterioare.

Rețeaua de pătrate constituie baza pe care se așează decorația. Ornamentul repetitiv se dezvoltă în toate direcțiile fără să-și modifice dimensiunile, repetând detaliile, este un ornament continuu – o textură. Ornamentul-textură are o ordonanță centrală, compusă din „panouri” direcționate vertical.

Pentru ornamentul pictat cu șablonul este folosită o singură culoare: albastru-verzui.

b) Arta picturii pe lemn.

Decorarea tavanelor casetate și a stranelor prin ornamente liber pictate e practică începând cu prima jumătate a secolului al XVI-lea: Valea Viilor (Wurmloch), 1526, Cloașterf (Klosdorf), secolul al XVI-lea. Treptat, decorul pictat al bisericilor se extinde la tăbliile din fața băncilor: Iacobeni (Jakobsdorf), secolul al XVIII-lea, Drăușeni (Draas), 1637, Fișer (Schweischer), 1647¹².

Dacă începutul secolului al XVII-lea poartă amprenta Renașterii – compoziții simetrice, echilibrate, clare (fig. 23) –, în a doua jumătate a secolului decorul începe să evolueze de la static la

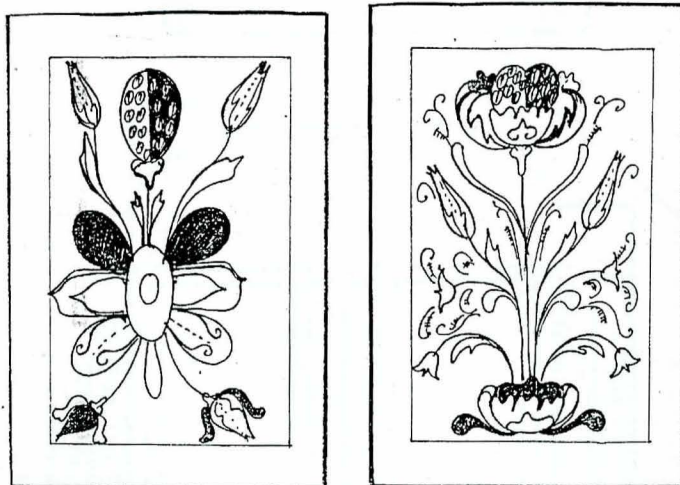


Fig. 23. Tăblie pictată, biserica ev. Iacobeni (Jakobsdorf), începutul secolului al XVII-lea.

dinamic, formele se curbează, se ondulează, detaliile sunt mult mai bogate (fig. 24). Elementele ornamentale, compozițiile și modalitățile de expresie sunt sensibil influențate de stilul baroc.



Fig. 24. Tăblie pictată, biserica ev. Cloașterf (Klosdorf), a doua parte a secolului al XVII-lea.

Ușa de acces în turnul cu ceas de la Merghindeal (Mergeln) poate fi datată în a doua jumătate a secolului al XVII-lea. Cele două tăblii sunt decorate asemănător – flori și vrejuri spirale cu cărcei; micile diferențe constituie rezultatul voită al unei libertăți de

¹⁰ Roswith Capesius, *Siebenbürgisch-sächsische Schreinermalerei*, Editura Kriterion, București, 1983, p. 31.

¹¹ F. S. Meyer, *op. cit.*, p. 382.

¹² Roswith Capesius, *Siebenbürgisch-sächsische Schreinermalerei*, Ed. Kriterion, București, 1983, p. 32-34.

concepție. Motivul florii – preluat de toate „școlile” de pictură din epocă –, este subiectul principal al decorației. Compoziția este centrală, nesimetrică, totuși profund echilibrată (fig. 25).

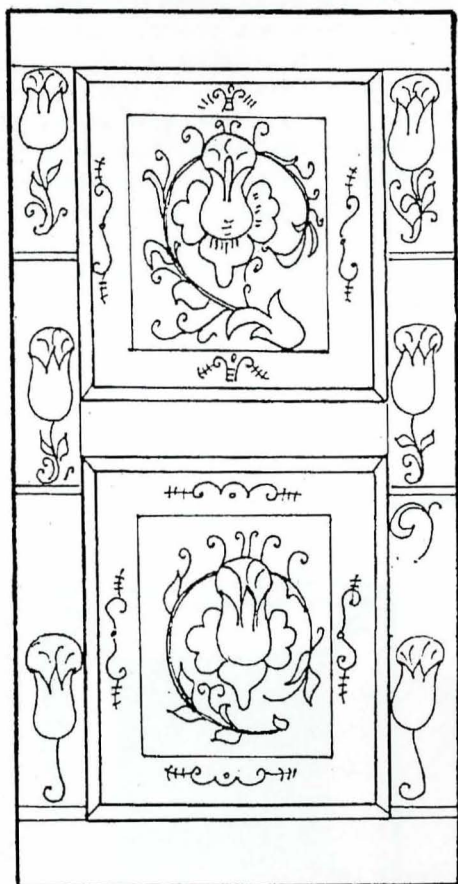


Fig. 25. Ușă, biserica ev. Merghindeal (Mergeln), a doua jumătate a secolului al XVII-lea.

Montanții sunt și ei pictați – flori cu forme de lalele și lujeri ondulați alternează cu vrejuri spirale.

Colorile folosite pentru pictură sunt: maro, alb, ocră, negru.

Demn de remarcat este faptul că pictura pe lemn a conservat și a perpetuat motivele renascentiste chiar și într-o epocă aflată la mare distanță de Renaștere – secolul al XVIII-lea. **Ușa sacristiei**

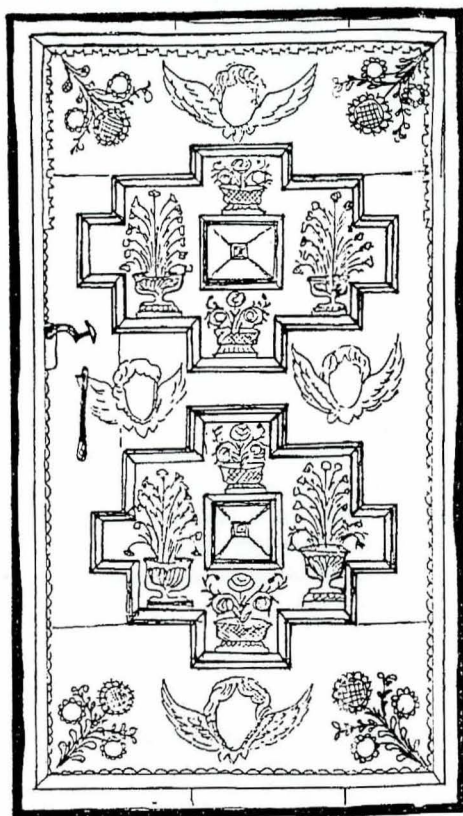


Fig. 26. Ușă, sacristia bisericii ev. Cârța (Kerz), 1740.

de la biserica ev. din Cârța (Kerz), 1740, ilustrează cum nu se poate mai bine această preferință spre claritatea și simetria renascentistă (fig. 26). Elementele decorative (heruvimi, vase de flori), ancadramentul tăbliei, casetele centrale (în forma punctelor de diamant) aparțin registrului decorativ al Renașterii. Culoarele folosite pentru pictură sunt: alb, roșu, verde, albastru.

În privința ușilor casetate se poate afirma că până la mijlocul secolului al XVIII-lea se continuă modelele renascentiste: **ușile bisericilor** ev. de la Slimnic (Stolzenburg), 1731, și Drăușeni

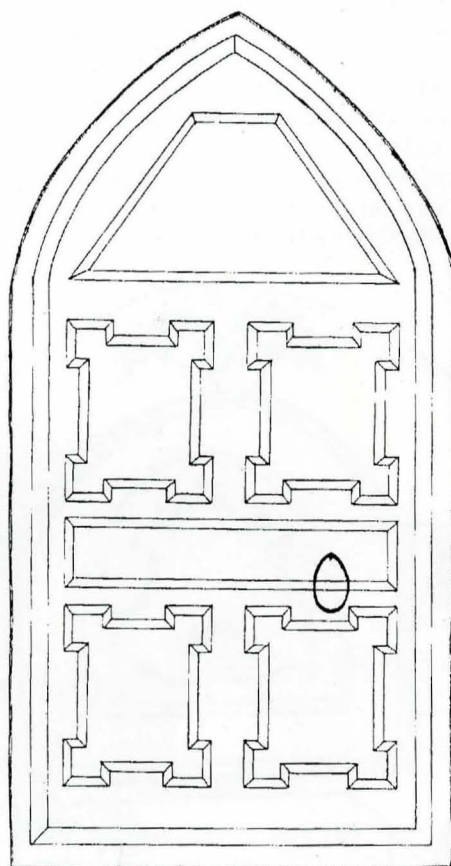


Fig. 27. Ușă, biserica ev. Slimnic (Stolzeburg), 1731.

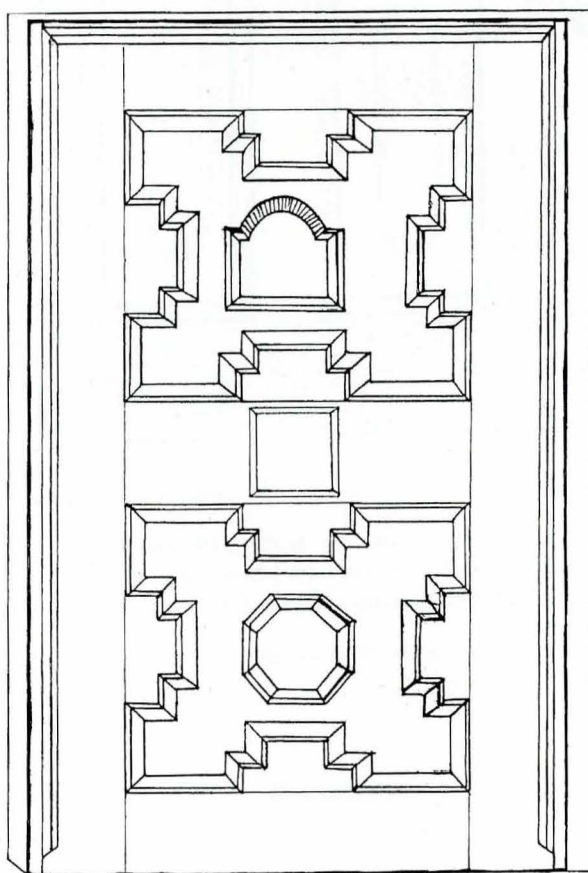


Fig. 28. Ușă, biserica ev. Drăușeni (Draas).

(Draas) ilustrează acest fapt (fig. 27 și 28). De menționat că interiorul casetelor este pictat la ușa bisericii ev. din Slimnic (Stolzenburg); culorile folosite sunt: maro, albastru și alb.

În a doua parte a secolului al XVIII-lea, compoziții caracteristice stilului baroc: peisaje cu castele și biserici, buchete de flori, vase cu fructe, sunt des întâlnite la tăbliile băncilor sau pe balustradele tribunelor bisericilor evanghelice¹³. Aceasta este perioada în care interesul pentru decorația prin pictare este la apogeu. Spre sfârșitul secolului al XVIII-lea se simte influența rococo-ului, influență reflectată mai ales în ornamentală.

La biserica ev. din Homorod (Hamruden) există două **uși pictate**: ușa de acces pentru femei și ușa de acces pentru bărbați, datate 1793 (fig. 29 și 30). În ceea ce privește execuția picturii pentru prima ușa, ea poate fi ultima decadă a secolului al XVIII-lea (panourile pictate de pe tăbliile băncilor, datate 1793, au motive sensibil asemănătoare). Registrul ornamental folosit la pictura canatului este caracteristic rococo-ului: scoica clasică, acanturi asimetrice, buchete de flori (fig. 29).

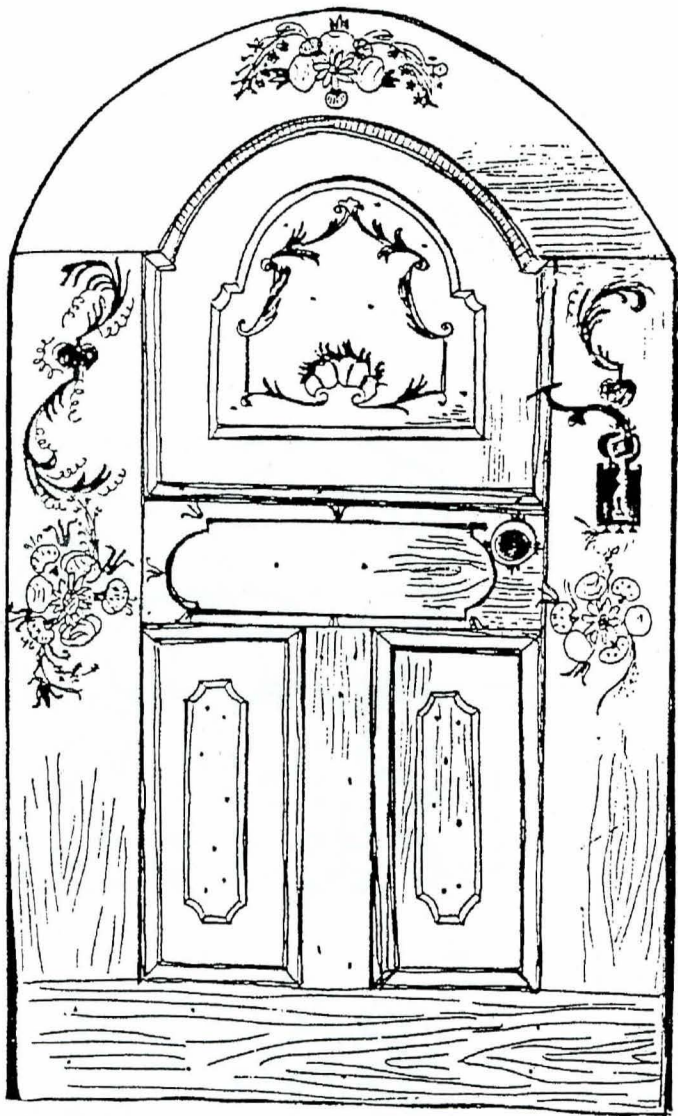


Fig. 29. Ușă, biserica ev. Homorod (Hamruden), ultima decadă a secolului al XVIII-lea.

Florile care fac parte din buchet (floarea-soarelui, garoafe, lalele, lăcrămioare) sunt ordonate într-o compoziție centrală, fără o preocupare evidentă pentru simetrie. Cele două „S”-uri formate din

¹³ Roswith Capesius, *op. cit.*, p. 44-45.

acanturi asimetrice au punctul de inflexiune marcat printr-o formă de inimă și sunt „împodobite” cu o mulțime de cârcei ondulați. Decorul pictat este completat printr-o înlănțuire de „S”-uri și „C”-uri care subliniază forma și profilul casetei principale.

Ușa de la biserica evanghelică care asigură accesul bărbaților la tribune este pictată în aceeași perioadă – ultima decadă a secolului al XVIII-lea –, cu ușa prezentată mai sus. Totuși între cele două uși există deosebiri profunde deoarece aparțin unor stiluri diferite. Astfel, decorația pictată a ușii de acces pentru femei se remarcă prin rafinamentul și delicatețea motivelor (preluate din registrul ornamental al stilului rococo), în schimb ușa de acces spre tribune este pictată sub influența noii „mode” a furnirelor. Imitația prin pictare a texturii furnirelor arată o tendință clară spre linia caracteristică stilurilor clasice. Culorile folosite pentru pictură sunt: maro, negru, alb, albastru, roșu (fig. 30).

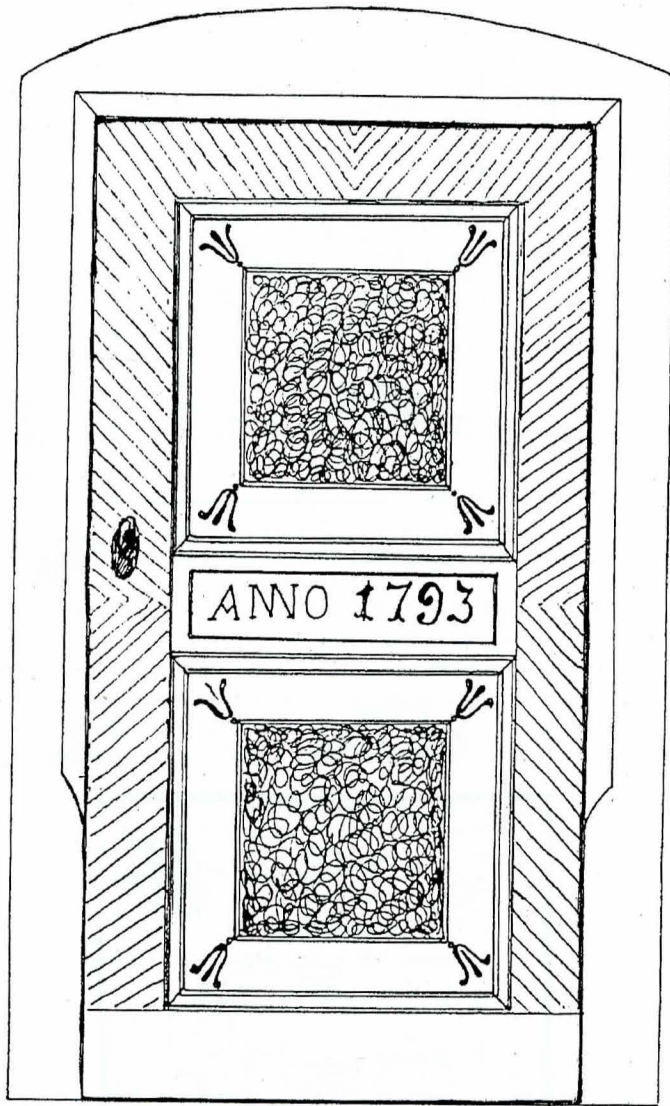


Fig. 30. Ușă, biserica ev. Homorod (Hamruden), 1793.

În altă ordine de idei, între cele două uși există deosebiri și în privința structurii constructive, dar și a calității decorației pictate: desenul ușii de acces spre tribune arată o mână mai puțin experimentată. De altfel, noua epocă – secolul al XIX-lea –, va marca un declin al decorației pictate în interiorul bisericilor evanghelice, dar mobilierul pictat va continua să constituie un element drag gustului local.