

UN PROGRAM ARHITECTURAL DIN MOȘTENIREA BRÂNCOVENEASCĂ DESTINAT „ZĂBAVEI ȘI PRIMBLĂRII“

TEREZA SINIGALIA

Cu câțiva ani în urmă, regretatul nostru coleg Mihai Ispir încerca o subtilă departajare estetică între ceea ce numea „clasicismul brâncovenesc” ilustrat de ansamblul principal de la Hurezi și „academismul” care va degenera în „industrie artistică”, reprezentat de ctitoria Mavrocordașilor de la Văcărești¹.

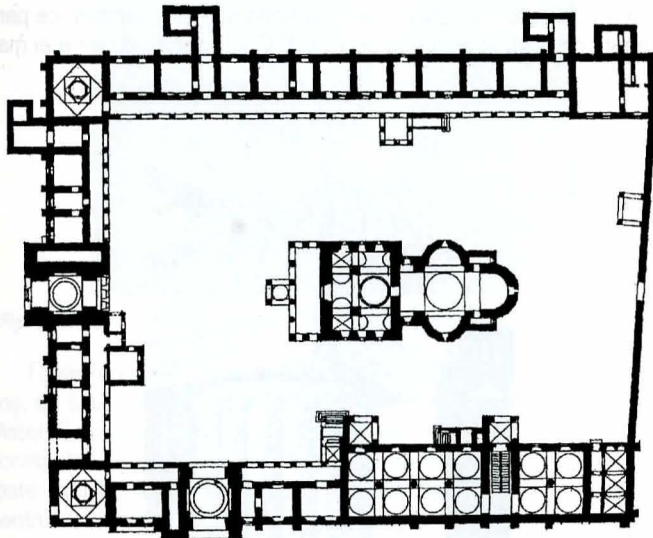


Fig. 1. Mănăstirea Hurezi (după N. Ghika-Budești)

Majoritatea observațiilor sale, de o rară finețe, își păstrează valabilitatea, poate partea cea mai valoroasă fiind compararea compunerii geometrice a celor două ansambluri. Primul vedește, în cadrul unei simetrii de o anume elasticitate (fig. 1), o creativitate autentică în adoptarea de unghiuri ușor obtuze și respectiv ascuțite în racordarea zidurilor dinspre răsărit ale incintei, lipsită de construcții adosate, cu excepția elegantei fiale², frângerea traseului zidului sudic, care primește și turnul-clopotniță și, în ultimă instanță, tragerea volumului principal al bisericii spre jumătatea estică a spațiului curții. Pentru Văcărești se remarcă rigoarea de epură preconceptută a ansamblului incintei principale, în al cărei centru geometric se plasează biserica, răceala unghiurilor drepte din colțuri, axa perfectă de simetrie pe care sunt amplasate turnul-clopotniță, biserica și paraclisul, ca și flancarea acestuia din urmă cu galeria arcată pe două niveluri, care accentuează strictețea gândirii întregului³. Luând însă ca bază pentru analizele sale cele două planuri publicate de N. Ghika-Budești⁴ și respectiv Grigore Ionescu⁵, i-a scăpat, în chip surprinzător, lui Mihai Ispir un element

¹ Mihai Ispir, „Academism” și „industrie artistică” în arhitectura de tradiție brâncovenească, în SCIA. Seria Artă Plastică, tom. 43, 1996, p. 37–46.

² Zidul de est al incintei nu este cel original, ci datorat unei restaurări. Într-o planșă publicată în BCMI din 1908 (p. 144) înfățișând întregul complex al Hurezilor, inclusiv bolnița, schiturile și biserica satului, zidul are contraforți pe fața exterioară, golul intrării nu se află în ax, ci deplasat spre colțul nordic, iar fiala nu este desenată, în acel moment, în lungul zidului ridicându-se și două corpuri de clădiri poșate diferit față de rest, deci evident din altă epocă decât cea brâncovenească. La ele s-a renunțat la restaurarea de la începutul deceniului doi al secolului nostru.

³ M. Ispir, *op. cit.*, p. 37–42.

⁴ N. Ghika-Budești, *Evoluția arhitecturii în Muntenia și Oltenia*, vol. IV, pl. CCCXVI, fig. 539, pl. CCCXVII, fig. 540 – Hurezi, autorul nu dă planul ansamblului de la Văcărești.

⁵ Gr. Ionescu, *Istoria arhitecturii în România*, București, 1965, vol. II, p. 130, fig. 89 – Hurezi, plan la nivelul parterului; p. 135, fig. 93 – Văcărești, plan al primului nivel al ansamblului.

esențial, care, nu neagă valoarea și originalitatea observațiilor sale, dar care ar fi fost în măsură să introducă în demonstrația sa o fațetă nouă de natură să contrazică perfecțiunea simetriei ansamblului de la Văcărești (fig. 2 a, b). Este vorba de construirea **palatului domnesc** din colțul de nord-est al incintei – la care, de altfel, lucrarea sa nu face nici o referire, nici în sine, nici în pandant cu stăreția plasată în colțul opus – palat care depășește prin loggia pe două niveluri zidul de incintă în această zonă. Această loggie, transformată într-un salon cu geamuri în secolul trecut, a fost descoperită cu ocazia lucrărilor de restaurare începute în 1973, după desființarea penitenciarului⁶. Poziția și aspectul său schimbă cu totul datele despre arhitectura rezidențială din deceniile de început ale veacului al XVIII-lea, introducând nu doar un element funcțional nou, ci marcând de fapt intrarea într-o altă etapă, calitativ diferită de ceea ce a fost anterior.

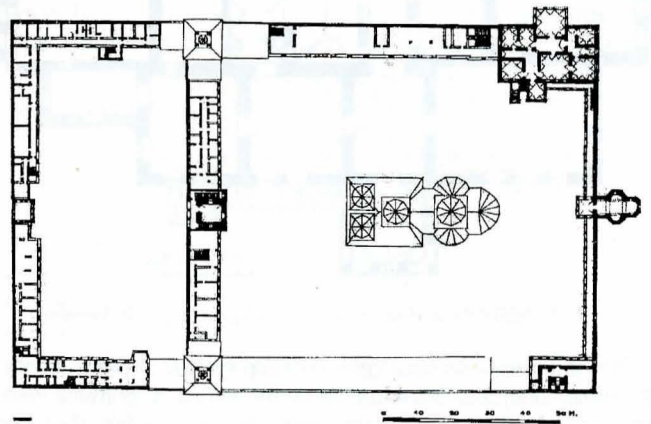
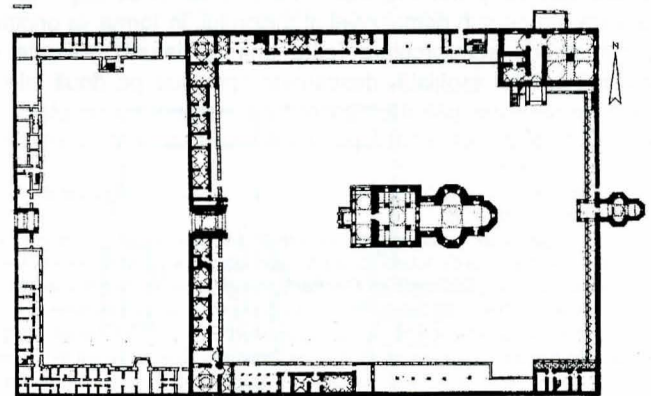


Fig. 2a. Mănăstirea Văcărești. Plan al doilea nivel.

Fig. 2b. Mănăstirea Văcărești. Plan primul nivel. (după L. Bilciurescu)



⁶ Grupajul „Dosar de restaurare. Mănăstirea Văcărești”: Liana Bilciurescu, *Cercetarea, restaurarea și punerea în valoare a monumentului*, în MIA, 1974, nr. 2, p. 9, fig. 10–11, 12–14, 18–19, 20–21, 22–23. Penitenciarul a fost desființat în 1973, iar lucrările de restaurare au început imediat. Ele au continuat și după desființarea Direcției Patrimoniului Cultural Național în 30 noiembrie 1977, fiind sistate și reluate de mai multe ori până când întregul complex al fostei mănăstiri a fost demolat în iarna 1986–1987. Practic, întreaga discuție privitoare la palatul de aici se bazează pe unele cercetări personale, dar mai ales pe rezultatele cercetărilor de arheologie și de arhitectură prilejuite de întocmirea proiectului de restaurare a monumentului. Prima a fost descoperită loggia de la etaj, atunci când, decapându-se tencuielile au fost puse în evidență consolele din colțurile zidurilor originare de nord-est și nord-vest. Scoțându-se pardoseala, s-au descoperit lăcașurile bănelor planșeului de peste parterul loggiei. Prin cercetarea arheologică, s-a determinat planul și structura acestui parter, în funcție de care s-a reconstituit și planul de ansamblu al etajului loggiei.

Palatul face parte din seria primelor edificii ridicate în incintă încă în timpul lui Nicolae Mavrocordat, existând la data sfințirii solemne a bisericii în 1724. Cronicarul Radu Popescu menționează „... într-acest an la septembrie 13, duminică, leatul 7233, a târnosit Măria Sa Nicolae Vodă Mavrocordat biserica Măriei Sale de la Văcărești, pe care Măria Sa au zidit-o din temelie, mănăstire și împodobită cu toate cele ce se cade [...] După aceea **suindu-se domnul în case** cu arhieriei, cu boierii, s-au bucurat cu toți și au făcut mese multe, de au ospătat toți arhieriei...”⁷ (subl. T.S.).

Francezul Jean Claude Flachet, care vizita Țara Românească în jur de 1740⁸, văzuse mănăstirea – pe care în mod deliberat nu o descrie, menționând doar că „era altădată un mare castel” și laudând calitatea bisericii, restul nelăsându-i amintire prea agreabilă. Ceea ce el numise anterior trecerii pe la mănăstire „la maison de plaisance du prince”⁹, nu este, așa cum s-a crezut¹⁰, Casa domnească de aici, ci **Foișorul Mavrocordaților**, despre care vom vorbi mai jos.

Palatul lui Nicolae Mavrocordat de la Văcărești nu pleacă de la modelul Casei domnești de la Hurezi, ci de la palatele brâncovenești de la Poltogi și Mogoșoaia (fig. 3), ceea ce schimbă de la început datele problemei, aulicul de tip rezidențial prezidând la construirea sa.

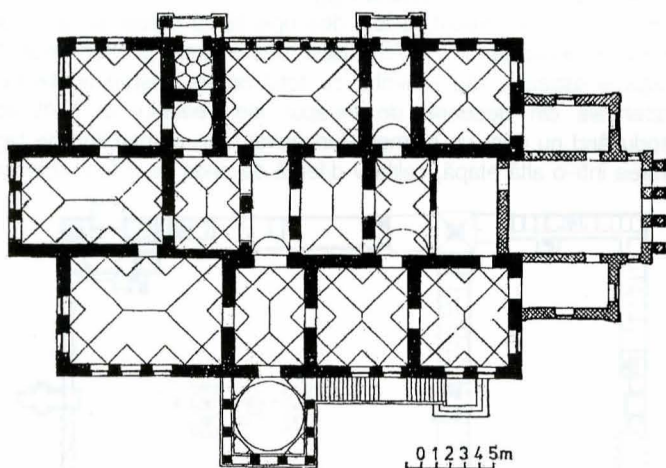


Fig. 3. Palatul de la Mogoșoaia. Planul etajului (după Gr. Ionescu)

Pivnița mare – de tipul celei cu stâlp central și patru calote pe pandantivi, ocupând întreaga jumătate estică a primului nivel – grupează în jurul său și celelalte spații ale acestuia (fig. 2a): pivnița mică din colțul nord-vestic și cele două încăperi dinspre sud, de tip parter, cu acces direct de pe podestul de la care începea să coboare gârliciu și ferestre mari cu arc în mâner de coș. Accesul la acesta era pe sub primul nivel al foișorului, în forma sa originală cu trei arcade semicirculare (câte una pe latură) realizate din cărămidă special profilată, descărcate spre sud pe două pile de zidărie de secțiune pătrată, spațiul fiind acoperit cu un plafon de bărne¹¹. Este de remarcat faptul că nivelul inferior al loggiei de pe

⁷ [Radu Popescu], *Cronica Țării Românești*, în *Magazin Istoric pentru Dacia*, vol. IV, 1848, p. 138–139.

⁸ N. Iorga, *Știri noi despre biblioteca Mavrocordaților și despre viața muntească în timpul lui Constantin Vodă-Mavrocordat*, în AAR, MSI, seria III, tom IV, 1927, Anexa cuprinde „*Călătoria lui Flachet*”, iar mențiunea Văcăreștilor se află spre sfârșitul relatării (p. 166): „*Vackarest est à deux grandes lieues de Bochorest; et c'est le seul endroit qui m'ait paru mériter quelque attention. C'étoit autrefois un grand chateau. Les princes l'ont donné à des moines, à condition que les passants y seroient reçus [...] Je ne ferait point la description de ce couvent. Il ressemble plus à des casernes qu'à un monastère. Je n'y ai vu de remarquable qu'un portique qui regne tout autour de la cour et qui y a formé deux belles galeries. Leur église est la plus belle que je connoisse aux Grecs. [...] On observe chez ces religieux une exacte frugalité. Nous nous en ressentimes. Nos chambres répondirent au repas qu'on nous fist faire...*”.

⁹ *Ibidem*, p. 155.

¹⁰ Vezi supra, n. 6: *Dosar de restaurare. Mănăstirea Văcărești*: L. Rotman, *Note istorice*, p. 41. Aceași confuzie la N. Iorga, *op. cit.*, p. 148–149.

¹¹ Liana Bîlculescu, *op. cit.*, p. 9, fig. 5, 6, 21. La începerea restaurării (fig. 19), foișorul avea aspectul rezultat din transformările aduse casei în secolul al XIX-lea. El era mult mai amplu decât cel original, avea trei deschideri spre sud, în larg, turțit, la construirea lui folosindu-se și una dintre coloanele loggiei de la etaj, atunci desființate. Scara de acces era înglobată în volumul mare al foișorului, iar primul nivel era complet închis. Cercetările arheologice, pe care se bazează și articolul Lianeii Bîlculescu, au fost efectuate de Cr. Țico, care le-a publicat în *Contribuții arheologice la cunoașterea complexului arhitectonic Văcărești*, în *Cercetări arheologice în București*, III, 1981, p. 240–255; pentru scară, foișor și loggie – p. 243–245.

partea opusă, plasat efectiv la parter, **nu** comunică în nici un fel cu primul nivel al casei, **accesul la aceasta fiind direct din exteriorul incintei**. De plan dreptunghiular (8,02 × 4,30 m), acest prim cat al loggiei era delimitat de șase stâlpi (în chip ciudat, unul cu bază octogonală și cinci cu bază pătrată) ce sprijineau probabil arcade de cărămidă ale căror porniri nu s-au găsit și era acoperit tot cu un tavan cu bărne aparente¹².

Structura spațială a etajului este mai puțin logică decât cea a primului nivel (fig. 2 b). Foișorul de pe latura de sud – de plan pătrat, cu câte două arcade pe fiecare latură, descărcate pe coloane cu fus canelat în torsadă și capiteli compozite (fig. 4) – era acoperit cu o boltă cu penetrații, de tipul celor întâlnite în toate camerele mari ale etajului. O scară cu un traseu neobișnuit în L – numai parțial înrudită cu cea de la Potlogi – adusă la lumină de arheologi, urca la el, pornind perpendicular pe fațada sudică, apoi, după odihna necesară, continua paralel cu fațada, dar lăsa în dreptul foișorului un spațiu liber, care punea în valoare accentul vertical al acestuia. Este de observat o anumită șicanare a degajamentelor, care delimitează un mare apartament sud-estic, compus din trei încăperi și o umblătoare, unul vestic, format numai din două camere mici, identice ca dimensiuni, și o cameră, ce pare relegată de rest, în colțul de sud-vest. Corespunzând camerei mari

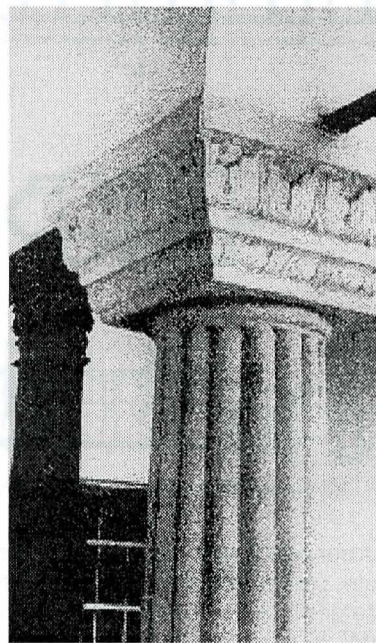


Fig. 4. Mănăstirea Văcărești. Casa domnească. Coloană de la loggie.

de pe latura de sud, pe cea de nord se deschide loggia superioară, spațiul cel mai interesant al etajului. Cu trei deschideri spre nord și câte două laterale, ea avea o boltă cu penetrații, iar arcadele (de formă nedeterminată) se descărcau pe coloane de piatră de alt tip decât cele ale foișorului, cu fus festonat și capiteli puternic, decorat cu un prim registru de ove și cu un al doilea ce poartă un șir de frunze de acant destul de stângaci stilizate¹³ (fig. 5).

Puternicul decroș al loggiei cu două niveluri marcat de perechile estice și vestice de travee deschise constituie, cum am mai spus, marea noutate a palatului de la Văcărești. Comparația cu loggia dublă de la Potlogi – inclusă în volumul mare al clădirii – ca și cu cea prezentă doar la etajul Mogoșoaiei – vorbește de la sine. Deși înconjurat de zidul mănăstirii, palatul, plasat în colțul de nord-est al acesteia, se sustrage practic, prin acest avâncorp care

¹² Liana Bîlculescu, *op. cit.*, p. 9.

¹³ *Ibidem*, Planșele de la fig. 20 și 22, fig. 12–18. De remarcat că cele două planșe nu sunt concordante. Planul (fig. 20) indică pentru fiecare dintre cele două deschideri laterale ale loggiei câte o penetrație, în timp ce secțiunea (fig. 22) le reunește sub o unică penetrație, cu deschideri mai mare, fapt neconform cu uzanțele epocii, în care pasul penetrațiilor era egal cel puțin pe o latură, dacă nu pe toate laturile unei încăperi. În realitate, spre est și spre vest, loggia avea câte patru lunete. Aceasta corespunde atât prezenței consolelor păstrate *in situ* în unghiurile nord-estic și nord-vestic ale pereților, cât și observațiilor noastre din 1974 și 1976. Pentru palatul de la Mogoșoaia, s-a găsit chiar că pasul penetrației este egal pentru întreg edificiul, constituind un model (cf. R. Drăgan, *Au cunoscut meșterii lui Constantin Brâncoveanu secretele secțiunii de aur*, în *Arhitectura*, 1982, nr. 2, p. 53). Descoperirea consolelor *in situ* de către Drăghiceanu a fost un argument pentru demersul bolților de către G.M. Cantacuzino.

depășește zidul, spațiului închis monahal și sistemului defensiv constituit de regulă de mănăstirile mari. Loggia de la parter comunica direct numai cu grădina înconjurătoare, fiind ruptă practic de restul încăperilor primului nivel, iar cea de la etaj se deschidea liberă spre același peisaj și spre îndepărtata luncă a Dâmboviței.

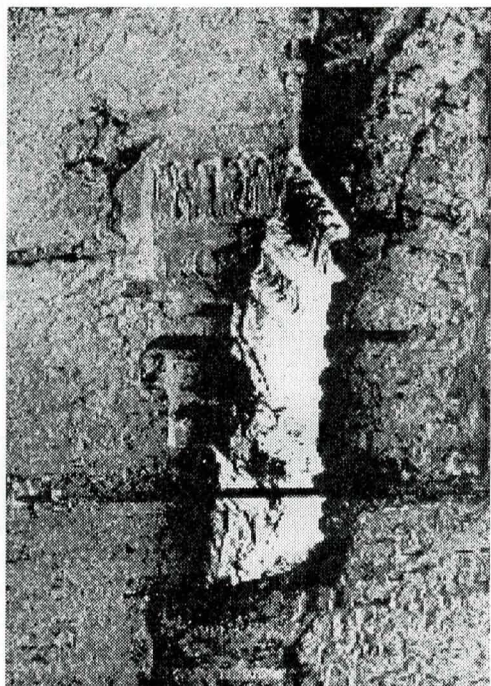


Fig. 5. Mănăstirea Văcărești. Casa domnească. Consolă de la loggia superioară

Toate ferestrele, largi, înalte, au deschiderile în arc în mâner de coș, de tipul celor introduse în Țara Românească încă în vremea lui Matei Basarab, luminarea și aerisirea interioarelor fiind cerințe constante, cărora li se răspundea prin practicarea de goluri pe toate laturile libere ale încăperilor. De același tip erau golurile pentru uși, cea din foișorul sudic având și o supralumină, înrudită cu cea de la Mogoșoaia. Tencuiala exterioară și interioară, din care s-au păstrat numai fragmente, era de felul celei pregătite pentru a primi fresca, dar nu știm cum va fi decorat palatul la interior și la exterior, nici dacă, după model brâncovenesc și firesc pentru locuința unui obișnuit cu arhitectura reprezentativă a Istanbulului, va fi avut un decor policrom în stuc sau unul pictat.

Prezența acestui palat, care, știm, adăpostea și celebra și atât de râvnită în Europa bibliotecă a lui Nicolae Mavrocordat¹⁴, va fi generat și o anumită structurare a spațiului general al incintei. Ridicarea în colțul de vis-à-vis a clădirii stăreției, mult mai simplă, și, pe latura de sud, a trapezei, ca și dotarea ansamblului cu două cuhnii în colțurile vestice, după mai vechiul model al Cotrocenilor și Hurezilor, mari mănăstiri care adăposteau palate domnești și care beneficiaseră de o riguroasă simetrie față de axul est-vest¹⁵, ne îndeamnă să credem că exista în interiorul incintei o separare tacită a zonei aulic-rezidențiale de cea monahală, primei fiindu-i rezervată jumătatea nordică, căreia îi va fi anexat de către Constantin Movrocordat și paraclisul estic, atunci când se va crea și porticul de legătură între foișor și etajul deja existentei galerii arcate. În încăperea cu bolți din corpul nordic, cu un singur nivel, legată de o sală, putea să se afle biblioteca, dacă nu cumva aceasta era adăpostită în camera din palat, din colțul sud-vestic al etajului, neînglobată în vreun apartament. Încăperile din jumătatea nordică a laturii vestice a incintei puteau servi însoțitorilor domnului, în timp ce jumătatea sudică a clădirilor incintei rămânea să răspundă nevoilor mănăstirii.

Influența palatelor brâncovenești asupra ctitoriei lui Nicolae, fiul Exaporitului, nu poate fi negată, ci, credem, că dimpotrivă ea a fost programatic urmărită, reprezentând tot ceea ce tradiția locală aducea mai nou și mai „modern” ca gândire planimetrică și spațială,

¹⁴ Vezi supra, nota 6; N. Iorga, *op. cit.*, p. 134–146.

¹⁵ Inițial, intrarea în mănăstirea Hurezi s-a făcut prin gangul de sub paraclisul vestic, gang închis la capete și transformat în trapeză de către egumenul Ioan, cf. Tereza Sinigalia, *Spațiu și decor în arhitectura Brâncovenească*, în SCIA. *Seria Artă Plastică*, 1989, p. 40, nota 39.

ca decor și dispoziție spre confort. Loggia pe două niveluri, decroșată, amintește mai vechiul cu aproape un secol palat al postelnicului Cantacuzino de la Filipeștii de Târg (fig. 6). Poate că recursul la un model așa de vechi nu este întâmplător, el amintind constructorilor primului domnitor fanariot al Valahiei și de atât de îndrăgitele chioșcuri stanbuliote de pe Bosfor și Cornul de Aur, dar marca autohtonă este dominantă.

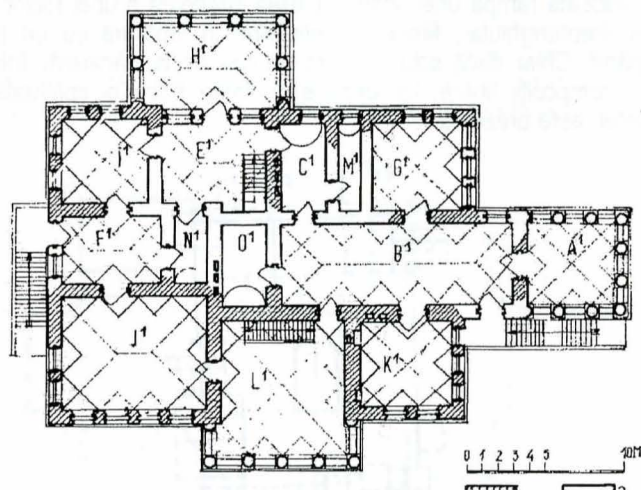
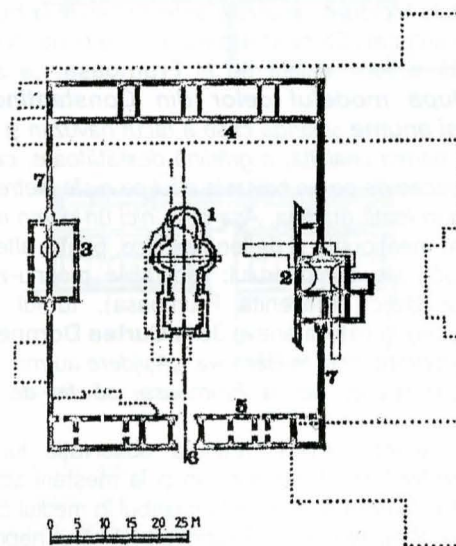


Fig. 6. Filipeștii de Târg. Palatul postelnicului Constantin Cantacuzino. Planul nivelului II (desen de C. Hoinărescu)

Eleganta inovație a loggiei „de pe ziduri”, sintagmă pe care o adoptăm parafrazând denumirea unui cunoscut palat ieșean¹⁶, nu a rămas fără o unică dar notabilă descendență. Este vorba de palatul domnesc de la mănăstirea Pantelimon¹⁷, ridicat de Grigore II Ghica, vărul și, până la moartea sa, permanentul rival al lui Constantin Mavrocordat la Scaunul de la București.

Cu probabilitate în timpul primei sale domnii muntene (1733 mai – 1735 noiembrie), el ridică, alături de biserica, ce fără să știe, va constitui nucleul ultimului mare ansamblu monahal domnesc din Țara Românească, un palat de vară, care păstrează din modelul Văcăreștilor exact această „escaladare” a zidului de incintă de către un rezalit pe care îl presupunem a fi fost tot o loggie. Biserica și resturile palatului au fost demolate în 1986. Înainte de completa dispariție a bisericii și a ceea ce mai rămăsese din palatul domnesc aflat în fața laturii de sud a incintei moderne a spitalului, arheologul Radu Ciuceanu și arhitectul Cristian Brăcăcescu au făcut o serie de cercetări sumare și au întocmit un relevu și o succintă descriere, pe care le-au prezentat în 1986 la Sesiunea anuală de rapoarte arheologice de la Deva (fig. 7).

Fig. 7. București. Mănăstirea Pantelimon. Planul cercetărilor arheologice (după R. Ciuceanu și C. Brăcăcescu)



¹⁶ Palatul de la mănăstirea Frumoasa din Iași, de factură neoclasică, construit de arhitectul Martin Kubelka în 1818–1819, în vecinătatea fostului palat al lui Grigore II Ghica., cf. Gr. Ionescu, *Istoria arhitecturii în România de-a lungul veacurilor*, București, 1982, p. 377, fig. 278.

¹⁷ N. Stoicescu, *Repertoriul monumentelor feudale din București*, București, 1963, p. 240–241 – pentru mănăstire în general. Planul general al Spitalului Pantelimon, din 1867, la p. 137, fig. 56, în care apare și palatul „de pe ziduri”.

Construcția cercetată se păstra numai la nivelul parterului, în mod evident ea făcând parte dintr-un edificiu mai amplu, așa cum apare el în cel mai vechi plan păstrat al așezământului spitalicesc, cel din 1867¹⁸ (fig. 8). Spațiul era împărțit în două încăperi dreptunghiulare, cu latura lungă perpendiculară pe zidul de incintă, pe care îl depășeau cu jumătate din lungimea lor, cea estică fiind prevăzută cu o boltă semicilindrică. Spre sud, zidului acestora le era adosată rampa unei scări și partea inferioară a unui foișor de plan dreptunghiular, firesc ambele fiind în legătură cu un etaj dispărut. Chiar dacă soluția diferă de cea de la Văcărești, ideea unei compoziții libere, ce depășește limita fizică și spirituală a incintei, este prezentă.

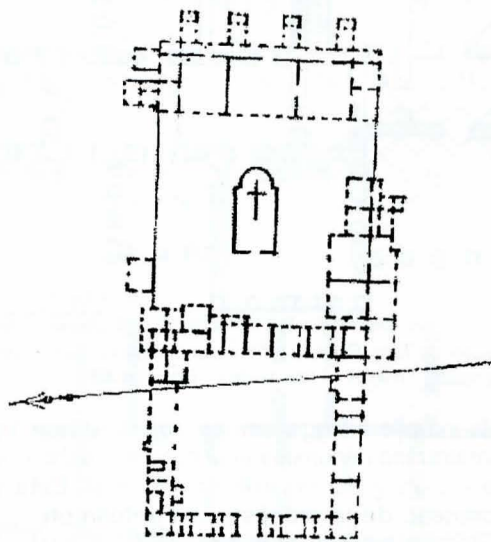


Fig. 8. București. Mănăstirea Pantelimon. Plan 1867 (după N. Stoicescu)

Cea mai veche mențiune a palatului este quasi-contemporană ridicării lui și apare în „Cronica Ghiculeștilor”: „acest domn a zidit pentru bolnavii săraci și străini un spital lângă București, la locul numit... [loc alb în text, nota editorilor], cu o frumoasă și minunată biserică cu hramul sfântului fără arginți și tămăduitorul părinte Pantelimon, împreună cu un zid, cu **mărețe case domnești cu două caturi, cele de jos pentru iarnă, cele de sus pentru vreme frumoasă...**”¹⁹.

Sumara descriere, voită ca atare de autorul care mai înșiră totuși și fântâna și spitalul Sf. Visarion pentru ciumați și care, moldovean fiind, consideră că „celelalte fapte minunate săvârșite de Grigore Vodă în timpul domniei sale în Țara Românească să le povestească muntenii”²⁰, este totuși clară și sugestivă. Ea obligă însă și la recurgerea la un rapel ieșean și anume la zidurile aceluiași ctitor din capitala Moldovei, realizate anterior venirii la București în 1733. Același autor al „Cronicii” relatează că, la noua sa mănăstire numită datorită acțiunii inițiată de el **Frumoasa**, „a zidit **case domnești după modelul celor din Constantinopol, cu meșteri aduși anume și lângă case a făcut havuzuri și chioșcuri, iar în față, de partea cealaltă, o grădină desfătătoare, cu fel și fel de flori. Apa trecea de pe un havuz la altul pe niște pietre și în felul acesta curgea în toată grădina. Așa ceva nici un domn nu făcuse**”²¹. Casele apar menționate și de Ion Neculce, printre alte înfăptuiri demne de laudă ale domnitorului: reparațiile propriu-zise de la mănăstirea lui Balica (devenită Frumoasa), turnul cu ceas, cișmelele, ferele și câteva anexe de la **Curtea Domnească din Iași**, o casă la Galata, chiliile la Bârnova: „Așijdere au mai făcut curți scumpe și hălăștau cu iaz la Frumoasa, să fie de primblare domnilor”²².

Merită, în acest context, reținută observația lui Neculce privitoare la modelul constantinopolitan și la meșterii aduși de pe malul Bosforului. Născut și crescut la Istanbul în mediul cultivat dar și plin de intrigi al lui Alexandru Exaporitul, al cărui nepot de fiică era, Grigore Ghica, fost mare dragoman al Porții, iubitor de

petreceri, căsătorit cu Zoe Mano, fiica doctorului Mihail Mano, care îl secunda în inițiativele sale²³, este firesc ca domnitorul să fi încercat să transpună în capitalele celor două state românești în care a domnit alternativ – cu o scurtă întrerupere datorată unui exil în insula Tenedos – construcții și ceva din atmosfera mediului cu care era obișnuit. A făcut-o întâi la Iași, în timpul primei domnii (1726 octombrie – 1733 aprilie), apoi la București, unde a locuit la Curtea Veche²⁴, timp în care a inițiat și ridicarea Pantelimonului, care a fost terminată însă de abia în cursul celei de a doua domnii muntene (1748 aprilie – 1752 august 23), acolo unde va fi înmormântat sub un somptuos sarcofag baroc în 1752²⁵, și pe care îl va înzestra cu neobișnuită generozitate, cedându-i 12 mahalale din moșia domnească din București, în același an 1752²⁶.

În mod evident, „palatul de pe ziduri” de la Pantelimon semăna cu chioșcurile stanbuliote răspândite pe malul Bosforului și al Cornului de Aur, denumite „Yali”, sursele menționând că Grigore Ghica însuși, pe când era mare dragoman, poseda **case** la Kuru-Cișme, aproape de viitorul palat Dolma-Bachcé²⁷. În acest sens, Cyril Mango, citând o lucrare, nouă inaccesibilă, a lui Ghendios, mitropolit de Heliopolis, *Istoria tou Megalou Revmatos* (Istanbul, 1952) afirma că: „După ce își încheiau șederea în România, fanarioții plini de succes își puteau permite să își construiască o casă în oraș în Fanar și o „country villa” pe Bosfor, dacă nu cumva le aveau deja”²⁸.

Ne aflăm în vremea sultanului Ahmed III (1703–1730), marcând în arhitectura și arta otomană *stilul laleli*, când se ridică în Istanbul, inclusiv în interiorul Seraiului (*Biblioteca lui Ahmed III*) sau în preajma sa chioșciuri (*Aynaliy Kavak*, adică „Palatul cu oglinzi”; *Palatul lui Saad-Abad* de la Apele Dulci, pe țărmul european²⁹) și fântâni (*Sebilul lui Ahmed III*)³⁰.

În cea ce privește tipul „Yali”, acesta este descris de Ulya Vogt-Goknil ca o „locuință proprie Istanbulului. Planul acestor locuințe de vară situate pe malul apei, este simetric. O sală centrală ocupă toată lungimea edificiului. Prin planul lor, bazat în linii generale pe o axă de simetrie, prin dimensiunile generoase ale camerelor și prin rampele scăriilor, aceste construcții vădesc o anume solemnitate [...] Avancorpurile **Yalisi**-urilor permit arhitecților să creeze forme și structuri interesante și îndrăznețe. [...] Un mod favorit de a-și petrece timpul al locuitorilor Stanbulului, îndrăgostiți de frumusețea orașului lor, era de a contempla, așezați în chioșcurile lor ieșite în consolă deasupra mării, panorama grandioasă care li se oferea. Există numeroase poeme și cântece din secolele XVII și XVIII care laudă frumusețea Bosforului, măreția acestor **yalisi** de vară, strălucirea serbărilor nocturne de pe malul mării”³¹. Descrierea corespunde în linii mari cu ceea ce se află la Pantelimon (fig. 9, 10, 11), mănăstirea și palatul aflându-se pe un promontoriu ce avansa brațele Colentinei.

De același tip va fi fost și **foișorul** rificat de Matei Ghica, fiul și urmașul lui Grigore II, care ridicase o primă construcție la **Giulești**, pe malul Dâmboviței, loc neidentificat pe teren, menționat de

²³ C. Mano, *Documente din secolele al XVI-lea – XIX-lea privitoare la familia Mano*, București, 1907, passim.

²⁴ N. Gane, *Trecute vieți de doamne și domnițe*, București, 1935, vol. II, p. 62.

²⁵ Inscripția publicată de Al. Elian și colab., *Inscripțiile medievale ale României. I. Orașul București*, nr. 393, p. 383–384. Sarcofagul, după ce a stat câțiva ani aruncat în curtea bisericii Ghika-Tei, împreună cu toate celelalte piese sculptate în piatră salvate la demolarea bisericii de la Pantelimon, în 1987, a fost dus la mănăstirea Brâncoveni, cu o parte din același patrimoniu, unde este expus în beciul-lapidariu, practic anonim, căci este lipsit de o minimă etichetă explicativă.

²⁶ N. Iorga, în *Studii și documente*, vol. V, p. 498 – act din 1752 august 6: „Însemnarea locurilor ce s-au ales să se pue pietrele de hotar la mahalalele după moșia domnească aici în București”; I. Ionașcu, *Aspecte demografice și sociale în București la 1752*, în *Rev. Arhivelor*, 1959, p. 117–145; Tereza Sinigalia, *Observații privind structura urbană a Bucureștilor la sfârșitul secolului al XVII-lea și în prima jumătate a secolului al XVIII-lea*, în *MIA*, 1987, nr. 2, p. 34. Cele 12 mahalale erau: Olteni, Lucaci, Ceauș Radu, Popa Drăgușin, Lipscani, Hagiu, Delea Veche, Popa Soare, Popa Nan, Olari, Sf. Pantelimon, Sf. Ecaterina din Târgu de Afară.

²⁷ N. Gane, *op. cit.*, p. 54.

²⁸ C. Mango, *The Phanariots and the Byzantine Tradition*, în vol. „Byzantium and its Image. History and Culture of the Byzantine Empire and its Heritage”, Variorum Reprints, London, 1984, p. 47 și nota 39 la p. 63.

²⁹ C.A. Arseven, *L'art turc*, f. 1, f. a, p. 117, fig. 267 – *Aynaly Kavak Kasrı*.

³⁰ *Ibidem*, p. 84–85, fig. 163, 166.

³¹ Ulya Vogt-Göknil, *Turquie ottomane*, Fribourg, 1965, p. 144–145: *Yali la Çengelköy*, pe Bosfor/p. 144 – plan; *Aynali-Kavak Kasrı*, pe Cornul de Aur – plan, p. 145.

¹⁸ *Ibidem*, p. 137, fig. 56.

¹⁹ *Cronica Ghiculeștilor. Istoria Moldovei între 1695 și 1754*, ediție Nestor Camariano și Ariadna Camariano-Cloran, București, 1965, p. 619.

²⁰ *Ibidem*.

²¹ *Ibidem*, p. 291.

²² Ion Neculce, *Letopisețul Țării Moldovei*, București, 1980, p. 271–272.

„Cronica Ghiculeștilor”³²: Domnului „îi plăceau clădirile mărețe; a început întâi cu acelea mai mici ca să ajungă cu voia lui Dumnezeu la altele mari. Plănuia să facă mai târziu mari clădiri, precum am spus, și pe lângă acestea să reinnoiască unele făcute de alți domni, stricate de vremea atotdistrugătoare, dar împrejurările n-au îngăduit”³³. Foișorul de la Giulești, al cărui ispravnic a fost aga Dumitrache Suțu, unul dintre grecii stanbulioți din suita domnului, care a început „ca să clădească pe acel deal o casă mică”, pentru ca, „după puține zile, suszisul (aga), având mai cu seamă o iscusință deosebită pentru asemenea întreprinderi, a pregătit un alt foișor cu odăi dedesubt, înalt și măreț și zidit cu mult gust, de la care se vedea nu numai încântătoarea câmpie dinprejur, dar și întregul oraș București”³⁴. Răzvan Theodorescu a analizat cu subtilitate gustul pentru peisajul vălurit al câmpiei desprins din textul „Cronicii”³⁵, dar trebuie spus că aceste forme de relief, întotdeauna combinate cu efectul luciului de ape, au atras pe domnitorii munteni încă dinainte, nu doar pe Brâncoveanu³⁶, ci și pe înaintașii săi în scaun, Matei Basarab³⁷ și Constantin Șerban³⁸, chiar dacă atunci nu s-a găsit un cronicar destul de rafinat pentru a descrie ambianța și starea de spirit a celor care le gustau.

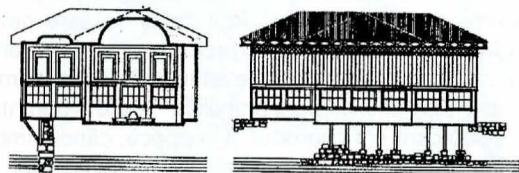


Fig. 9a. Koprulu Yalisi la Anadolu Hisar. Plan și secțiuni

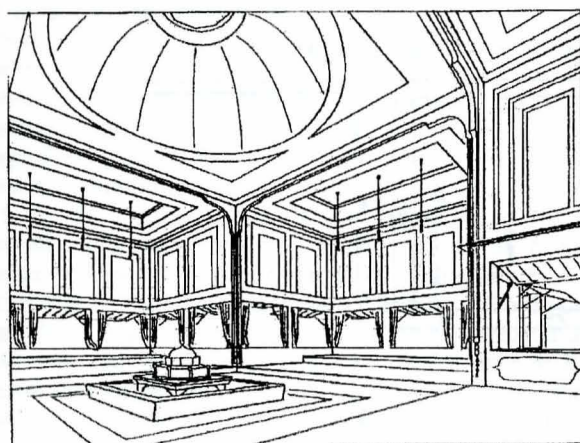
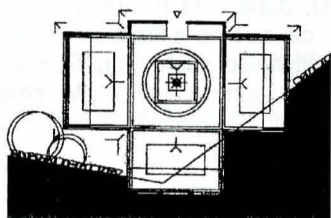


Fig. 9b. Koprulu Yalisi la Anadolu Hisar. Încăperea centrală, cu fântâna

Ideea „plimbării”, a zăbavei și a privelii, în general a desfătării ochiului și a sufletului corespunzând unei noi sensibilități vizuale³⁹ capătă astfel un suport fizic, corespunzând gustului pentru natură, pe care însă îl regăsim în Țările Române cu mult înainte de epoca fanarioților, chiar dacă acum el capătă manifestări specifice și îmbracă forme particulare.

³² Cronica Ghiculeștilor, p. 657.

³³ Ibidem.

³⁴ Ibidem.

³⁵ R. Theodorescu, *Civilizația românilor între medieval și modern, București, 1987*, vol. II, p. 141–142.

³⁶ Radu Greceanu, *Viața lui Constantin Vodă Brâncoveanu de...*, p. 250 (cu referire la Doicești, unde a prefăcut casele și a făcut eleșteu).

³⁷ Vezi infra, acest capitol.

³⁸ Paul de Alep, în *Călători străini*, vol. VI, p. 230 (cu referire la Dobreni: „Odăile dau spre o grădină foarte mare, împărțită în straturi, ca grădinile frâncilor, cu igheaburi de olane. În partea din afară este un bazin mare cu apă cu un pod peste el, de la un capăt la celălalt. În mijlocul grădinii este un chioșc foarte frumos...”).

³⁹ R. Theodorescu, *Priority of the Sense of Sight in Synthesis*, București, 1979, p. 117.

În acest sens, credem că celebrul **Foișor al Pantelimonului** (fig. 12), dispărut din păcate împreună cu celelalte edificii vechi ale ansamblului în 1987, considerat de unii autori ca cel mai reprezentativ edificiu din Țara Românească pentru influența arhitecturii otomane⁴⁰, și pe care Mihai Ispir, într-o formulare pretențioasă și cam prețioasă îl încadra arhitecturii „de loisir”⁴¹, dar pentru care oferea și o pertinentă analiză formală și estetică, credem – pornind în primul rând de la forma și de la inscripția dedicatorie – că poate fi încadrat mai bine programului arhitecturii de interes public⁴² decât celei destinate desfătării particulare a fondatorului, cu atât mai mult cu cât el se află în exteriorul unui complex care posedă deja amenajări ample cu această funcțiune.

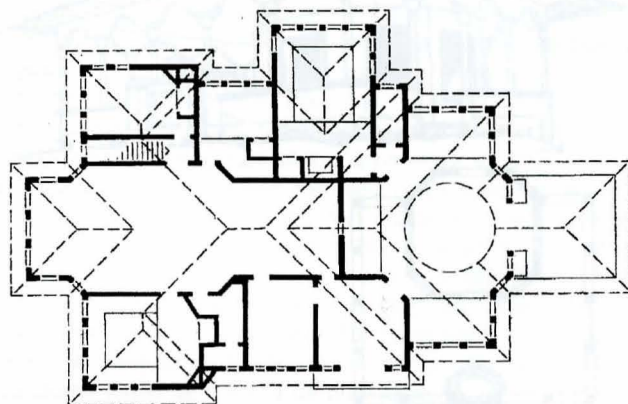


Fig. 10. Aynali-Kasri, pe Cornul de Aur

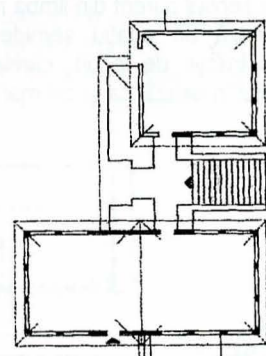


Fig. 11a. Kara Mustafa – Kiosky, în grădina de la Topkapî

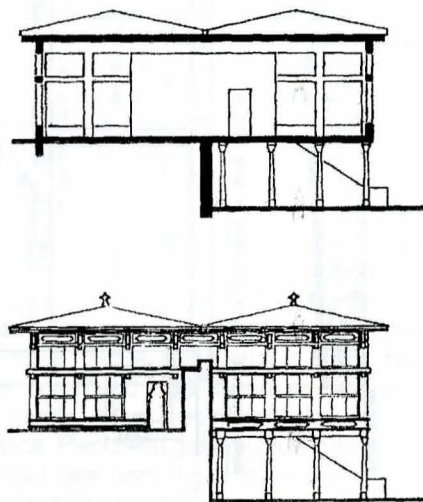


Fig. 11b. Kara Mustafa Kiosky, în grădina de la Topkapî. Secțiune. Fațadă (desene de U. Vogt-Goknil)

Încercând un periplu à rebours în urmărirea programului arhitectonic care are ca temă crearea unor spații destinate recreării, primul edificiu important este cel care își ia numele generic al tipului constructiv. Este cunoscutul **Foișor al**

⁴⁰ Gr. Ionescu, *Istoria*, vol. II, p. 226.

⁴¹ M. Ispir, *Maisons bourgeoises de Bucarest et l'architecture de loisir au seuil du XIXe siècle. Quelques hypothèses concernant des sources formelles*, in *RRHA*, 1981, p. 115–118.

⁴² Capitol de istoria arhitecturii, neinvestigat ca atare, dar care poate constitui el însuși subiectul unei teze de doctorat.

Mavrocordaților⁴³ de pe malul Dâmboviței, ridicat ceva mai departe de mănăstirea Radu Vodă și de morile ei din josul orașului, pe care le amintea Flachet, pe când mersese împreună cu prietenul său Andronache Palada să viziteze „la maison de plaisance du prince”⁴⁴.

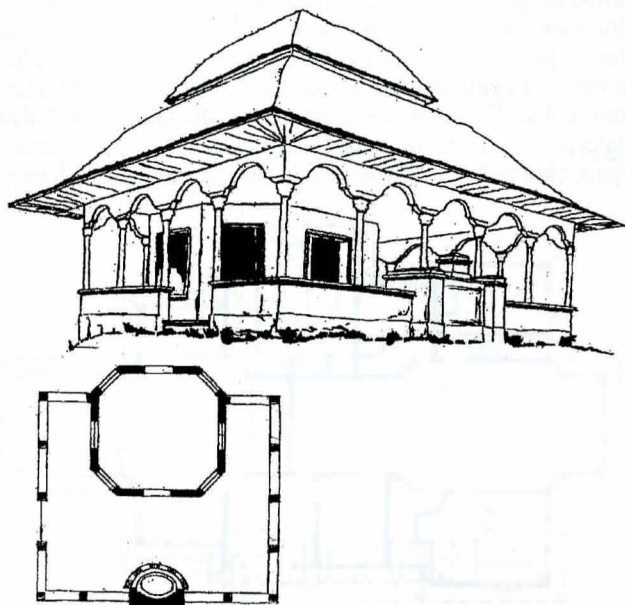


Fig. 12. Mănăstirea Pantelimon. Chioșcul din exteriorul incintei (după Gr. Ionescu)

Spre deosebire de sensul curent din limba română al termenului foisor, care desemnează un spațiu semideschis făcând parte intrinsecă dintr-o construcție de locuit, căreia îi este adosat de maniere diferite, edificiul în cauză, ca și cel mai târziu construit de la

Giulești, deja amintit, poartă în grecește numele de „Foisoni”⁴⁵, nume întâlnit, după câte știm pentru prima dată folosit în românește într-o sursă scrisă pentru un edificiu cu funcție similară ridicat pentru Constantin Brâncoveanu în grădina Curții de la Târgoviște și menționat ca atare de Radu Greceanu⁴⁶. Toate celelalte descrieri ale unor monumente ce au spații deschise, de preferință la etaj și construite în rezalit față de volumul principal al clădirii, anterioare afârșitului de veac XVII, inclusiv cea a celebrului „foisor al lui Mircea” de la Cozia, aparțin lui Paul de Alep, care scria în siriană, termenul fiind tradus de către editorii săi în românește prin „verandă”⁴⁷.

Într-un document din 1724 martie 2, emis de Nicolae Mavrocordat, se menționează că: „vrând ca să fac domnia mea niște case domnești, cu curte împrejur, afară den oraș, ca să fie pentru plimbarea domniei mele și găsind domnia mea locu mai cu frumoasă priveală den josul orașului domniei mele, pre moșia sfintei mănăstiri (Radu Vodă, n. N.S.)... am făcut domnia mea acele case domnești cu curte împrejur și cu grădină, precum se văd”⁴⁸ (subl. T.S.). Nicolae Stoicescu crede că numele ulterior al edificiului, sub care va fi cunoscut cel puțin de la sfârșitul secolului al XVIII-lea, vine de la foisorul obișnuit al caselor, extins asupra întregului, fapt ce ni se pare neverosimil, foisorul adosat fiind o realitate prea frecventă în arhitectura muntenească pentru a mai atrage atenția și a da numele unui întreg complex, iar ulterior unei mahalale⁴⁹. Cu siguranță acesta era numele sub care era cunoscut și în epocă, când a impresionat prin noutatea forme și amplasării sale pe contemporani, pe când era folosit, ca în vremea lui Constantin Mavrocordat, care locuia uneori aici, după cum ne informează Dapontes, secretarul său particular, cel care ne-a lăsat un adevărat *jurnal* al celei de a doua domnii a stăpânului său în Țara Românească⁵⁰. Acesta menționa că, în 1737, domnul venise „la chioșcul prințului Nicolae” împreună cu un pașă turc⁵¹. În timpul celei de a patra domnii a lui

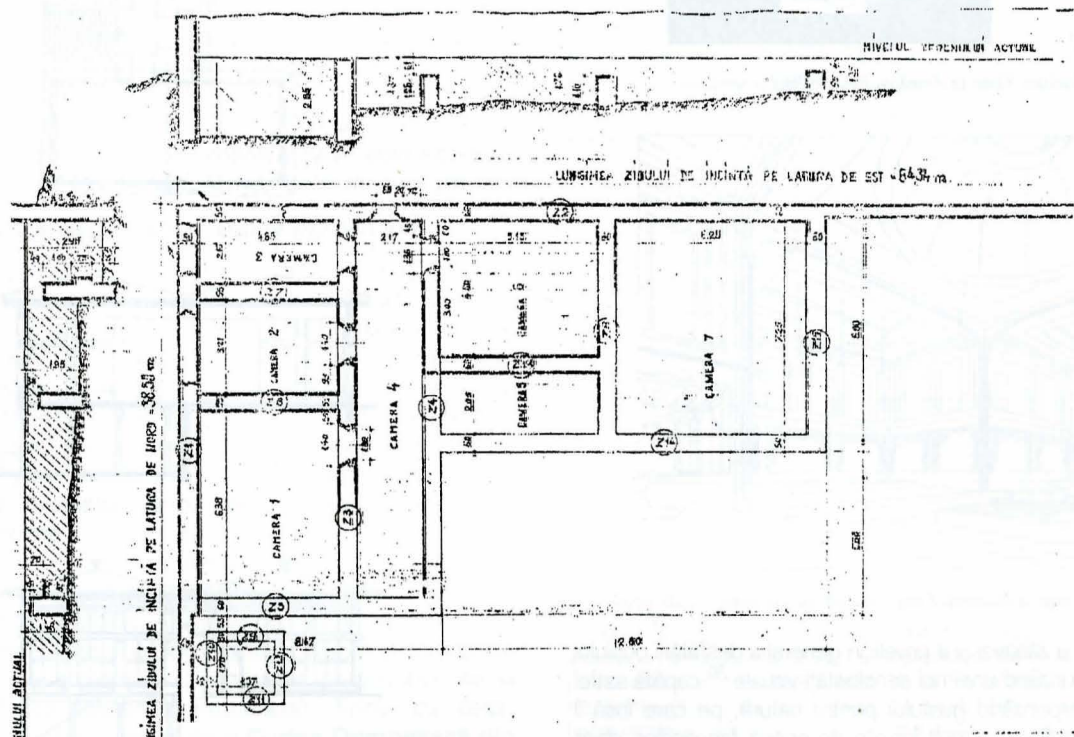


Fig. 13. București, Foisorul lui Nicolae Mavrocordat. Planul cercetărilor arheologice (după M. Turcu și C. Marinescu)

⁴³ N. Stoicescu, in *Repertoriu București*, p. 55–56, le numește *Casele lui Nicolae Mavrocordat de la Foisor*, oferind explicația denumirii: „Au fost construite în afara orașului de către primul domn fanariot al țării. Biserica ridicată mai târziu, în 1745, de soția sa, lângă aceste case, se va numi, de la foisorul acestora, biserica Foisorului”; Idem. *Casa Mavrocordaților de la Foisor, în București. Materiale de istorie și muzeografie*, București, I, 1964, p. 341–346; Mioara Turcu și C. Marinescu, *Considerații privind „Foisorul Mavrocordaților”, în București. Materiale de istorie și muzeografie*, VI 1968, p. 119–126 – articolul cuprinde rezultatele cercetărilor arheologice și considerații privind arhitectura edificiului așa cum poate fi ea reconstituită din vestigiile păstrate coroborate cu observațiile prilejuite de aducerea la lumină a fundațiilor întregului.

⁴⁴ N. Iorga, *op. cit.*, p. 155.

⁴⁵ *Cronica Ghiculeștilor*, p. 656 – text grec.

⁴⁶ Radu Greceanu, *Viața*, p. 94–95.

⁴⁷ In *Călători străini*, vol. VI, passim. Aceeași traducere în versiunea Emiliei Cioran, *Călătoria patriarhului Macarie de Antiohia în Țările Române*, București, 1900, passim.

⁴⁸ N. Stoicescu, *op. cit.*, in *Materiale*, p. 341, citând un document de la ASB, M-rea Radu Vodă, XLIII/10.

⁴⁹ *Ibidem*.

⁵⁰ C.I. Ionescu-Gion, *Istoria Bucureștilor*, București, 1998, p. 311.

⁵¹ N. Stoicescu, *op. cit.*, p. 342. *Jurnalul lui Chesarie Dapontes*, publicat de E. Legrand in „*Ephemerides daces*”, Paris, 1880, vol. II.

Constantin Mavrocordat, în 1745, Smaranda, a treia soție a tatălui său, ridică în incinta caselor, respectiv a chioșcului în accepțiunea sa otomană, o biserică de mari dimensiuni⁵², cu un decor sculptat în piatră înrudit cu cel de la biserica mare de la Văcărești, care va fi cunoscută până în zilele noastre ca biserica Foișor. Ansamblul, dăruit de Constantin Mavrocordat mănăstirii Radu Vodă, vechea proprietară a terenului⁵³, apare pe planul din 1770⁵⁴, dar numai cu conturul incintei și marcarea volumului bisericii, ca și în planul lui Purcel, din 1790–1791, deși nemenționat ca atare, dar clar figurat cu componentele sale⁵⁵ (fig. 14), aceleași existente în planul Borroczyń din 1846⁵⁶. De asemenea, casa, ajunsă o romanică ruină, este desenată de Henric Trenk în 1864⁵⁷.



Fig. 14. București.

Detaliu din Planul Purcel, 1790, zona cu Foișorul lui Nicolae Mavrocordat

Chioșcul lui Nicolae Vodă era o clădire cu plan în L, care ocupa colțul de sud-est al incintei, având laturile comune cu aceasta⁵⁸ (fig. 14). Compartimentarea interioară ne este cunoscută din interpretarea zidurilor aduse la lumină de arheologi. Practic, corpul estic, alcătuit din trei încăperi ale căror dimensiuni descreșteau de la nord spre sud, era precedat pe toată lungimea de o sală care făcea legătura și cu corpul sudic, mai lat, format tot din trei camere, toate de dimensiuni sensibil mai mari decât primele și cu proporții mai bune. Acesta ar fi putut fi apartamentul principelui. Clădirea nu avea subsol, cum o descria fantezist în secolul trecut Gr. Musceleanu⁵⁹, dar putea să fi avut un etaj, de felul celui de la Pantelimon, întrucât zidul înalt al incintei, încă păstrat, străbătut de o singură fereastră corespunzând sălii nord-sud, astupată încă în secolul XIX, nu permitea vizibilitatea optimă pe care o presupunea acest tip de clădire. Acuarela lui Trenk indică într-adevăr posibilitatea prezenței unui etaj, a unor porniri de bolți, ca și existența unei încăperi mari despărțită de o alta prin două arcade semicirculare descărcate median pe o coloană subțire de piatră cu capitel. De asemenea, corpul din stânga imaginii prezintă arcaturi, dar nu este clar dacă ele corespund structurii ce s-ar fi ridicat deasupra zidurilor păstrate. Oricum, casa a existat și ea răspundea perfect programului de locuință temporară, cu destinație de agrement, înscrisă gustului și modelului otoman, care permitea

⁵² *Ibidem* – citat din același Jurnal, p. 27.

⁵³ Vezi textul pisaniei la Al. Elian și colab., *Inscripții București*, p. 258–259, nr. 138.

⁵⁴ N. Stoicescu, *op. cit.*, p. 312, n. 5 – document din 1746 octombrie 17, păstrat la ASB, M-rea Radu Vodă, XLII/12. Donația s-a făcut probabil pentru că, în contractul inițial cu mănăstirea, Nicolae Mavrocordat se angaja să dea acesteia 60 taleri anual. Dar, întrucât după moartea sa, fiul său Constantin a domnit cu intermitențe în Scaunul de la București, mănăstirea dorea să se asigure de un venit cert, deci va fi cerut domnitorului cedarea ansamblului de pe locul care îi aparținuse. Biserica însăși era închinată mănăstirii Radu Vodă, fapt consemnat în pisanie, cf. Al. Elian și colab., *op. cit.*, loc cit.

⁵⁵ I. Ionescu, *Planul cartografic inedit al orașului București din anul 1770*, în *Studii, Revistă de istorie*, 1959, p. 115–131, cu două planșe hors-texte, una fiind planul general.

⁵⁶ Planul inginerului maior Purcel se află în original la Muzeul de Istorie și Artă al Municipiului București, inv. nr. 127/57. Spre deosebire de cel quasi-contemporan al lui Ernst, mai des citat, acesta este folosit mai rar de cercetători. A fost publicat prima dată de G.D. Florescu, în *Din vechiul București*, București, 1937, ca anexă, și de Tereza Sinigalia, în *Structura urbană*, fig. 2 și 3.

⁵⁷ N. Stoicescu, *op. cit.*, p. 344, fig. 3 și o reproducere a detaliului cu ansamblul Foișorului la Mioara Turcu și C. Marinescu, *op. cit.*, în planșa generală.

⁵⁸ N. Stoicescu, *op. cit.*, p. 344.

⁵⁹ Mioara Turcu și C. Marinescu, *op. cit.*, planșe hors-texte, nenumerate.

variate soluții planimetrice și spațiale. Cât despre fantezista legătură printr-un pod acoperit cu Văcăreștii, imaginată de maiorul Pappasoglu⁶⁰ și trecută fără discernământ în *Istoria* lui Gion⁶¹ și în scrierile altora, ea merită amintită doar pentru a sublinia o dată în plus obligativitatea cernerii informației provenite din secolul trecut.

Față de tipul obișnuit otoman, foișorul lui Nicolae Mavrocordat este o realizare mai cuminte, cu o mai logică împărțire a interiorului, conformându-se chiar legii spațiului închis al construcțiilor tradiționale ale Țării Românești, aflat chiar în urma inovației loggiei cu două niveluri de la Văcărești care depășește limita zidului de incintă, comunicând direct cu grădina. Ne aflăm, probabil în fața unui compromis, cel care îl făcea pe Flachet să-l asocieze palatului domnesc și unor mănăstiri, într-o aparent confuză descriere: „(Andronachi Palada, n. T.S.) me mena à la maison de plaisance du prince. Elle se resent ainsi que son palais de sa première destination. C'étaient des couvents, que les souverains ses prédécesseurs ont un peu fait embellir. La plupart de nos hôtels de second ordre ont beaucoup plus d'apparence, et nous n'en avons guère qui ne soient aussi bien meublés. Nous suivemes le cours de la rivière Dombovissa. Elle est fort rapide et l'eau n'y manque jamais. Il y a un très grand nombre de moulins”⁶². Din nefericire, mai interesat de mecanismele morilor decât de arhitectură, francezul nu își risipește prețiosul simț de observație pentru aceasta, întrerupându-și considerațiile privitoare la vizita la Casa de recreere a prințului și trecând la domeniul său favorit, tehnica, privându-ne astfel de o sursă de prim rang.

S-ar putea ca, în conformitate cu modelele otomane, etajul casei să fi depășit cu puțin limita zidurilor, ieșind în consolă, fie liber, fie sprijinit pe contravânturi oblice sau curbe, ca la atâtea case stanbuliote și balcanice sau chiar la unele edificii existente la Topkapı (Locuința șefului Eunucilor negri din curtea interioară a intrării în harem⁶³), încăperile sale – prevăzute cu numeroase ferestre – beneficiind de priveliștea Dâmboviței care curgea mai aproape de zidurile sale decât astăzi și de dealurile Văcăreștilor.

În chip surprinzător, avem însă descrieri mult mai sugestive pentru primele foișoare-chioșcuri construite în ambianța aulică a Țării Românești, ce aparțin epocii brâncovenești.

Pentru vara anului 1698, Radu Greceanu nota în istorisirea dedicată domniei lui Brâncoveanu: „Iar după pomirea acestora (a celor 1000 de oameni trimiși la asediul Căminitei, conduși de Dumitrașco Caramanlău, n. T.S.), nici mării-sa în București n-au mai șazut, ci s-au rădicat de au mersu la Potlogi de au văzut casile mării-sale ce să lucra acolo. Și de acolo au mersu la Târgoviște, sosindu la iulie 31 dni. Și după venirea mării-sale la Târgoviște, s-au isprăvit și foișorul cel boltit den grădina domnească, care den trecutul an se începuse de se zidise, iar într-acest an s-au isprăvit și de alte podoabe ce l-au înfrumusețat, cum să și vede, că e foarte ciudat”⁶⁴. În fosta grădină domnească ce cobora spre lalomița, dincolo de incinta propriu-zisă a Curții, au fost descoperite, în 1963, fundațiile acestui foișor, ca și o serie de elemente arhitectonice și decorative⁶⁵, care permit o ipotetică reconstituire a „ciudatului” monument. Informații despre construirea sa ne oferă și *Condica Visteriei* lui Brâncoveanu, indicând pentru materiale și plata pietrarilor de la Albești⁶⁶ care, evident, lucraseră piesele sculptate. Foișorul trebuie să fi avut cel puțin parțial două niveluri, după cum o indică tipurile diferite de capitelerii, ce corespund unor fusuri de secțiune diferită și au motive deosebite, fapt neîntâlnit la nici o construcție brâncovenească. Planul său general cruciform, cu o încăpere mare în T cu decroșul spre nord (fig. 15), în dreptul căreia s-a găsit o bază de coloană întregă⁶⁷, cu decor cu palmete stilizate,

⁶⁰ N. Stoicescu, *op. cit.*, p. 343.

⁶¹ D. Pappasoglu, *Istoria fondării orașului București*, București, 1891, p. 23, 37.

⁶² C. Ionescu-Gion, *op. cit.*, p. 131.

⁶³ N. Iorga, *op. cit.*, p. 155.

⁶⁴ C. A. Arseven, *op. cit.*, p. 128, fig. 259.

⁶⁵ Radu Greceanu, *Viața*, p. 94–95.

⁶⁶ R. Theodorescu și Cr. Moisescu, *Urmele unui monument brâncovenească în Curtea domnească din Târgoviște*, în *SCIA. Serie Artă Plastică*, 1964, nr. 1, p. 121–126.

⁶⁷ I. Radu Mircea, *Date din „Condica Visteriei” privind construcțiile din Țara Românească între 1694–1704*, în vol. „Sesiunea științifică a DMI, ianuarie 1963”, p. 139. Referirile din nota 6 a acestei comunicări sunt la textul „Condicii”, publicată în întregime în „Arhiva istorică a României”, de către C. Aricescu, București, 1878, p. 288, 313, 389.

îndreptățește presupunerea că aceasta era deschisă, iar prezența a două tipuri de capiteli, tot cu frunze-croșete de colț, unul cu palmete de alt tip decât baza și nervuri perlate și al doilea cu frunze și flori de acant, cu un relief mai puternic și desenul perfect trasat, confirmă această presupunere, întărită și de descoperirea, ulterioară săpăturilor din 1963, se pare, a unei coloane cu fus octogonal, cu o brățară de frunze stilizate la extremitatea superioară, care se îngroșă spre bază⁶⁸ (fig. 16). Combinarea

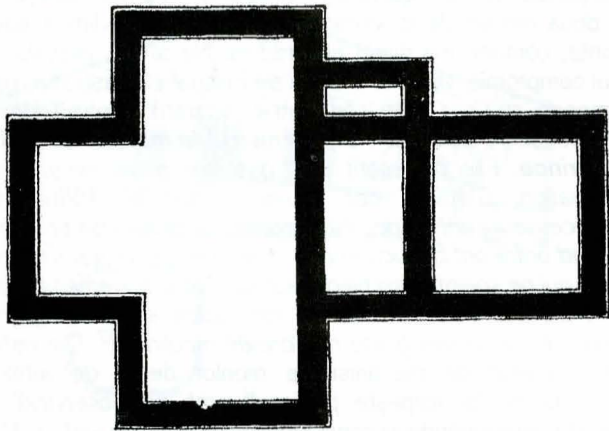


Fig. 15. Târgoviște. Curtea Domnească. Planul foișorului din grădină



Fig. 16. Târgoviște. Curtea Domnească. Coloană de la foișorul din grădină

sculpturii în piatră cu decorul în stuc, ce premerge realizările de la Potlogi și Mogoșoaia, sau este strict contemporană cu primul edificiu, este notabilă. Cu probabilitate, zona centrală a loggiei era boltită cu o cupolă pe pandantivi sau pe trompe, așa cum consemna Radu Greceanu, pe care sistemul l-a impresionat, dovadă termenul „ciudat”, care pare a avea nu semnificația sa arhaică de „minuat” (venită de la slavul „ciud” – minune), ci pe cea modernă de „ieșit din comun”. Cum modelul nu este local, întrucât aspectul general al construcției trimite la chioșcurile otomane, cele mai asemănătoare ca planimetrie și păstrând și sistemul de boltire independent pentru fiecare braț al T-ului, separat de zona de sub cupolă, fiind Köprülü-Yali de la Anadolu-Hisar de pe Bosfor (sfârșitul secolului XVII) și mai târziu Aynaly-Kavak-Kasri (Chioșcul cu oglinzi) al lui Ahmed III⁶⁹. Ne aflăm aparent în fața unui împrumut direct, aproape o transpunere pe pământ românesc a unui monument otoman. Dar, la o analiză mai atentă, afirmația nu rezistă în totalitate. Prezența loggiei cu coloane de piatră, inexistentă la monumentele stambulote de epocă⁷⁰, unde încăperea în discuție este numai înconjurată de ferestre mari, rectangulare, plasate una lângă cealaltă, modifică total aspectul unui edificiu al cărui plan și posibilă boltire i-ar fi permis încadrarea

⁶⁸ R. Theodorescu și Cr. Moisesescu, *op. cit.*, loc: cit.

⁶⁹ Imaginea acestei coloane este publicată de Cr. Moisesescu, *Târgoviște. Monumente istorice și de artă*, București, 1979, p. 60, fig., 59, nota 45, din context reieșind că a fost descoperită odată cu celelalte piese litice și decorative („Cu prilejul săpăturilor de degajare a monumentului, s-au găsit numeroase capitele, fusuri de coloane precum și fragmente de zidărie pe care era aplicată o tencuială pictată...”), dar articolul din 1964 (v. supra, nota 66) nu o menționează.

⁷⁰ Ulya Vogt-Göknil, *op. cit.*, figuri la p. 148.

în o anume arie culturală. Este vorba de un monument-sinteză, care îngemănează deja intrată în conștiință valahă loggie pe două nivele, încăperea amplă, deschisă total pe o latură, prin arcade înalte și largi descărcate pe coloane, de certă sorginte venetă, cu modelul otoman cel mai la modă, pe care muntenii, atât de des călătoriți la Stanbul, ca de pildă cultul, rafinatul și prea devreme dispărutul ispravnic al Hurezilor, Pârnu Cantacuzino, vărul primar al lui Brâncoveanu, ori ca unchiul acestuia, spătarul Mihail Cantacuzino, îl putuseră admira⁷¹.

Calitatea lucrării i-a atras atenția și lui Edmund Chishull, însoțitorul lordului Paget, care oprindu-se la Târgoviște în drumul său de la București spre Transilvania, în 1702, și găzduit „în palatul domnului”, făcea la adresa acestuia remarci măgulitoare, care, date fiind împrejurările, el scriind într-un jurnal, sunt fără îndoială sincere: „Ca formă și ca fast seamănă mult cu cel de la București, dar îl întrece pe acesta printr-o grădină mult mai frumoasă și înăuntrul grădinii printr-un **frumos chioșc de piatră** („summer house”, în original⁷²). Amândouă sunt armonioase și pot sta alături de cele ale creștinătății mai luminate”⁷³. Ca și cu ocazia altor descrieri, savantul englez, amator de carte, inclusiv românească pusă cu generozitate la dispoziție de stolnicul Constantin Cantacuzino, prietenul său⁷⁴, compară realitățile de la curtea munteană cu cele turcești, remarcând, mai ales când este vorba de construcții, calitatea și apropierea celor dintâi de Europa „luminată”⁷⁵.

Însă nu de același tip va fi fost și foișorul din grădina Palatului domnesc din **București**, foișor de piatră ridicat de Brâncoveanu în locul unuia de lemn, existent probabil din vremea lui Matei Basarab, pe care îl lauda Del Chiaro: „Această grădină, vorbind drept, este destul de frumoasă, de formă pătrată și desenată după bunul gust italian; în mijlocul ei domnul Constantin Brâncoveanu a clădit o **frumoasă loggia** pentru a prânzi acolo și a se odihni după prânz în timpul verii, în parfumul florilor diferite, așezate împrejur în straturi”⁷⁶.

Merită a fi remarcată terminologia diferită pe care autorii relatărilor o adoptă pentru unul și același program arhitectonic, cel dedicat recreării, în funcție de zona de cultură și de tradițiile și terminologia țării din care provin. Dar oare nu construcțiile reale erau cele care îi determinau să gândească și să își formuleze astfel observațiile? Denumirea de „loggia”, folosită de Del Chiaro, ne duce cu gândul la prezența unei ample galerii deschise, cu arcade pe coloane, cu care era familiarizat și care îi putea sugera realitățile din țara sa, întărite și de aspectul grădinii, datorat unor grădinari compatrioți. Chishull folosește termenul de „summer house”, care, desigur, îi spunea mai mult, dar care, am văzut, răspundea vizual cel puțin în parte și unei alte categorii de edificii, destinate nu doar odihnei de câteva ceasuri, ci mai lungii petreceri a mai multor zile de vară.

O posibilă apropiere a pavilionului de la București de foișorul din grădina de la Târgoviște n-ar putea fi exclusă, dar nimic nu poate confirma astăzi, undeva pe teren, existența vreunui vestigiu al elegantului edificiu, locul fostei grădini, plasat între palat și

⁷¹ Dar, sub o altă formă, în ansamblul de la Topkapı, ea exista la mai vechiul Çinili Kiosk datând din timpul lui Mehmet Cuceritorul. Descrierea detaliată este dată de G. Goodwin, *A History of Ottoman Architecture*, Baltimore, 1971, p. 137. O construcție interesantă din punctul de vedere al problemei în discuție este descrisă de Bernard O'Khane ca aparținând Persiei timuride (*From Tents to Pavilions: Royal Mobility and Persian Palace Design*, in vol. *Studies in Persian Art and Architecture*, Cairo, 1995, reprint, p. 252 din publicația originală, n. 46, 47, fig. 2, 3). Este vorba de pavilionul de grădină de la Afushta. Descrierea merită a fi reținută, ca și observațiile cercetătorului: „Dimensiunile sale mici, decorația delicată și **planul său, identic pentru cele două niveluri, cu o încăperea pătrată conducând spre ivan-uri axiale**, cu camere octogonale în colțuri sunt consonante cu un pavilion de grădină [...] Çinili Kiosk din Istanbul este citat adesea ca un palat timurid. Nu este nici o îndoială că el este străin tradițiilor arhitecturii otomane și, de altfel, se știe că lucrători de faianță („Tileworkers”, în text) din Khurasan au terminat un pavilion la palatul Topkapı... dar decorația sa ceramică este mai apropiată de Tabriz decât de Herat”. De reținut că pavilionul de la Afushta (fig. 2, 3) are o cupolă sprijinită pe arce intersectate, iar cele trei ivane păstrate sunt deschise spre exterior, comunicând prin uși cu încăperea centrală.

⁷² Tereza Sinigalia, *Arhitectura civilă de zid din Țara Românească în secolele XIV-XVIII*, Teză de doctorat, cap. VI.

⁷³ În *Călători străini*, vol. VIII, p. 200 și nota 48 a editorilor români care dau aici și termenul în original.

⁷⁴ *Ibidem*.

⁷⁵ *Ibidem*, p. 198.

⁷⁶ *Ibidem*, p. 196 – comparația palatului pus la dispoziție de Brâncoveanu cu „barabarele clădiri ale turcilor”; p. 200 – palatul de la Târgoviște.

Dâmbovița, după cum ne informează indirect tot Del Chiaro, mult răscolit în timp, nepermițând nici o supoziție. Pornind de la afirmația acestuia, care pune în legătură grădina cu ridicarea micului palat pentru doamna Păuna Cantacuzino⁷⁷, pare exclusă amplasarea „loggiei” în grădina de peste Dâmbovița, cea „mare” de lângă noul palat al lui Brâncoveanu în care fusese găzduit lordul Paget și principalii săi însoțitori, căci cea „mică” ar putea fi într-adevăr cea de lângă vechea Curte, „amândouă frumoase și oferă după cum vrei umbră și frunziș verde”, după spusa aceluiași Chishull⁷⁸.

În bogata și sensibilă limbă română a logofătului Radu Greceanu, unul dintre tălmăcitorii „Bibliei” tipărite din inițiativa lui Șerban Cantacuzino și autorul *Versurilor la stemă* de la începutul acesteia⁷⁹, construcția în cauză poartă numele de „foișor” și beneficiază de o descriere destul de amplă în una din variantele „Vieții lui Constantin Vodă Brâncoveanu”:

„Și aceasta să însemnează ca să știe:

Tot într-acest an, la leat 7215, la al 19-lea an din domnia mării-sale, fiind în grădina domnească dă la București un foișor dă lemnu vechi, mării-sa precum cu alte lucruri înfrumusețase curtea domnească, și grădina o puse în foarte frumoasă orânduială, de vreme ce mai înainte era foarte proastă și fără dă nimic într-însa, îndemnatu-se-au și acel foișor a-l face dă piatră: deci aradicând acel dă lemnu, ce era făcut, mării-sa din temelie tot în locul aceluia, **foișor dă piatră cu stâlpii dă piatră săpați, lucru foarte iscusit și minunat, împodobindu-l și cu zugrăvele atât pă dinlăuntru cât și pă din afară l-au înfrumusețat precum să și vede**”⁸⁰.

Fără a fi total lămuritoare asupra aspectului pavilionului din grădina Curții bucureștene, relatarea cronicarului oficial al lui Brâncoveanu are însă meritul de a ne lumina asupra a ceea ce va fi văzut însoțitorul lordului Paget în 1702 – chioșcul vechi de lemn – și de a-l data precis pe cel nou – 1707 – dar și de a-l confirma parțial pe Del Chiaro, atunci când reține pentru descriere coloanele sculptate în piatră, tipice pentru o „loggia”, introducând însă dubiul în momentul în care pictura acoperea și zidurile exterioare, ceea ce ar presupune suprafețe mai mari de decorat, deși, judecând după pridvoarele brâncovenești, ca cea de la Doicești ori cea a mănăstirii Surpatele, strict contemporane cu edificiul din București, aceasta – sub forma stratului foarte plat de stuc policrom, se putea rezuma și numai la timpanele dintre arcade și la zona dintre acestea și cornișa și ea decorată⁸¹.

Chioșcul brâncovenesc, indiferent de tip, nu este numai apanajul celor două orașe de reședință ale Țării Românești. Dacă alte construcții, de tipuri și destinație diferită s-au păstrat și oferă exemple elocvente ale uluitoarei diversități de soluții oferite în epocă unuia și aceluiași program.

Primul este cel din vecinătatea bisericii bolniței de la **Hurezi**, ctitoria doamnei Maria din 1696, plasat între aceasta și incinta principală, pe vremea ridicării lui, ca și acum, în mijlocul unei frumoase livezi, la începutul pantei ce urcă spre schitul Sfinții Apostoli, fundația cu numai câțiva ani mai târzie a hamicului egumen Ioan⁸².

Elegantul edificiu, înălțat deasupra unei pivnițe care folosește naturala denivelare a terenului, are un plan pătrat, deschizându-se prin câte trei arcade semicirculare cu vârf la cheie cu arhivoltă intrândă pe fiecare latură spre peisajul din jur. Coloane nu prea înalte de piatră, cu fus festonat contribuie la prețiozitatea micului pavilion tăvănit care, nu e nici o îndoială, putea servi odihnei și desfătării nu călugărilor bolnavi și bătrâni adăpostiți în bolniță, ci ctitorilor princieri care își rezervaseră în mănăstire frumoasele case de pe latura de sud a mării incinte⁸³. Diferența față de tipul chioșcului-casă de recreere cu încăperi multiple și apropierea de chioșcul-loggia este notabilă și numărul unor asemenea construcții aerate și fine va fi fost mai mare decât știm astăzi.

⁷⁷ În *Călători străini*, vol. VIII, p. 373.

⁷⁸ *Ibidem*.

⁷⁹ În *Călători străini*, vol. VIII, p. 196.

⁸⁰ Vezi ediția 1988, cu facsimilul ediției din 1688, p. XIII-XIX.

⁸¹ Radu Greceanu, *Viața*, p. 256.

⁸² Tereza Sinigalia, *Arhitectura civilă de zid din țara Românească în secolele XIV-XVIII*, Teză de doctorat, Cap. VI.

⁸³ N. Iorga, *Inscripții*, p. 192.

Cel de-al doilea edificiu are, aparent numai, o funcție diferită. Este **conacul de vie de la Pitești**, construcție înrudită tematic și din punct de vedere al gândirii arhitectonice cu edificiile discutate⁸⁴.

Tot „Viața” întocmită de Radu Greceanu ne relatează aproape anualele treceri prin Pitești ale domnitorului, mare amator de a petrece aici culesul viilor, atunci când, întorcându-se de la Târgoviște cu temperaturi mai suportabile, unde petrecea vara cu întreaga familie și cu alaiul de boieri și slujitori, se îndrepta spre București pe drumul totdeauna urmat al Potlogilor și Mogoșoaiei⁸⁵, într-un fel de periplu solemn, pelerinaj laic în locuri îndrăgite, pe care le marcase cu zidiri proprii, ca niște stațiuni obligatorii ale unui itinerar neabătut.

În „*Condica de venituri și cheltuieli a Visteriei*” se menționează că, în iulie 1695, aga Radu Golescu primea 45 de taleri pentru „niște șindrilă și cuie” necesare „la **foișorul de la vile de la Pitești**”⁸⁶, pentru ca în anul următor, în aceeași „*Condică*” să se consemneze: „S-au cheltuit la lucrul pîniiții de la Pitești și la 60 000 șindrilă 146 taleri”⁸⁷. O ultimă referire din această importantă sursă privește „casele domnești de la vile de la Pitești”, pentru care visteria plătea în august 1698 „la meșterii ce au lucrat... și la cărămidă, la șindrilă, la cuie și la alte mărunte, afară de ce au datu de la cămară, tl. 65, încă 123 tl”⁸⁸. Vizitele domnești precedaseră ridicarea acestei vremelnice locuințe dintre vile aflate de fapt în satul Valea Mare, aparținător în epocă de ocolul orașului Pitești⁸⁹, atunci când, arată „*Cronica*”, „au venit mării-sa la Pitești și tăbărându acolo, **câteva zile au zăbovit**”⁹⁰ (subl. T.S.), deci au locuit în celebrele corturi luxoase ale epocii, menționate de unii oaspeți ai domnitorului, ca lordul Paget⁹¹.



Fig. 18. Valea Mare – Pitești. Conacul de la vie al lui Constantin Brâncoveanu

„**Foișorul de la vii**” sau „**conacul de la Valea Mare**”, cum este mai cunoscut, există încă în picioare, dar ruinat⁹², fiind astăzi un unicat al epocii brâncovenești (fig. 18). Construcția are un plan dreptunghiular alungit (16,25 × 7,35 m la interior), dezvoltat pe două niveluri. Primul, realizat din asize alternante de cărămidă și piatră în casete, a fost ocupat în întregime de o mare pivniță mononavată, cu boltă semicilindrică de cărămidă, întărită de 5 dublouri (fig. 19a, 20), tip ce reia mai vechile modele muntești din vremea lui Matei Basarab, atât de bine adaptate păstrării vinurilor⁹³, cu largi ferestre de aerisire prevăzute la origine cu grătare de piatră traforate, cu un gârlici în pantă perpendicular pe latura scurtă dinspre nord, care înglobat într-un corp de zidărie, oferea și un acces secundar la parterul înălțat. Mai interesant este cel de-al doilea nivel. Cea mai mare suprafață era rezervată încăperii principale a casei, căreia îi corespund patru din traveele pivniței (fig. 19 b), practic o sală amplă prevăzută cu ferestre mari

⁸⁴ Vezi supra, nota 82.

⁸⁵ Tereza Sinigalia, *Conacul de la vie al lui Constantin Brâncoveanu*, sub tipar.

⁸⁶ Radu Greceanu, *Viața*, passim.

⁸⁷ I. R. Mircea, *op. cit.*, p. 139, cu referire la *Condică*, p. 140.

⁸⁸ *Ibidem*, p. 140: *Condică* – p. 426. Beciurile pentru vin nu erau separate, cum crede Ion Radu Mircea, ci constituiau primul nivel al casei.

⁸⁹ *Ibidem*, p. 140: *Condică* – p. 335.

⁹⁰ Eugenia Greceanu, *Ansamblul urban medieval Pitești*, București, 1982, p. 46, nota 53.

⁹¹ Radu Greceanu, *op. cit.*, p. 71.

⁹² În *Călători străini*, vol. VIII, p. 220 – conacul de la Oltenița: „Aici au fost întinse corturile domnești sub care a petrecut solul noaptea” și p. 221: „am poposit sub corturile domnului în satul Crețulești”.

⁹³ Vezi supra, nota 82, cu referire la Cap. III.

pe toate laturile libere, întregul îmbrăcând într-adevăr aspectul unui foișor. Spre nord, această sală comunica și direct, dar și prin intermediul unui culoar îngust, cu o cameră mare, din același culoar ajungându-se și într-o încăpere mai mică, foarte îngustă. Aceste două spații erau fără îndoială rezervate odihnei domnului și respectiv doamnei, căci nu ne putem imagina că „veniind măriia-sa la Pitești împreună cu doamna mării-sale și cu toată casa mării-sale și cu toți boierii”⁹⁴, în momentul în care se construia o sală de ospete atât de spațioasă și de aerisită, să nu le fi fost rezervate luminatelor fețe și încăperi adecvate de odihnă. Accesul direct la această sală se făcea printr-un foișor adosat laturii estice, ale cărui urme se mai citesc pe zidul decojit. Sala era acoperită cu un plafon cu bărne aparente, cele lungi, de cca 7 m, sprijinindu-se pe un zid diafragmă, care împărțea la partea superioară spațiul în două, situat spre stânga intrării din foișor. Decorul exterior era destul de simplu. Un profil de tipul unui tor lat înconjura toată clădirea la nivelul pardoselii de bărne a parterului înalt. Imediat sub acest tor, negându-i practic funcția decorativă, a fost plasată la o dată ulterioară o prispă care înconjura clădirea pe cel puțin două laturi, golurile unor bărne perpendiculare ce o susțineau conservându-se încă. Acoperișul înalt de șindrilă pentru care se folosiseră 60 000 de bucăți de lemn⁹⁵, încununa volumul orizontal ritmat de ferestrele înalte, contribuind la armonia unui edificiu destinat plăcerilor văzului și gustului.

este consemnată în toate aceste trei locuri de neobositul logofăt: „...și dă acolo (de la Măgureni lui Șerban II Cantacuzino biv vel paharnic, n. T.S.) au mersu la **Scăieni** la viile mării-sale, unde șazănd vreo 5–6 zile, văzând și **bivnița** ce se făcuse acolo la vii și lăsând și izvod și măsură ca să se facă case, s-au sculat și au mersu la viile mării-sale de la **Șchaei** și dă acolo la **Sărata**”⁹⁸ (subl. T.S.). Virgil Drăghiceanu, care văzuse înainte de 1911 construcția încă existentă la **Schei**, consideră că de fapt Radu Greceanu făcuse o confuzie între Scăieni și Schei, iar informația atât de prețioasă privitoare la acțiunea directă a domnitorului se referă la Schei, edificiu dat prin testamentul din 1708 lui Constantin, fiul cel mare. Pivnița avea 15,57 × 4,5 m și era boltită în semicilindru întărit cu dublouri, care puteau fi văzute și la extrados. Se mai păstra încă o parte din foișor cu coloane de piatră⁹⁹.

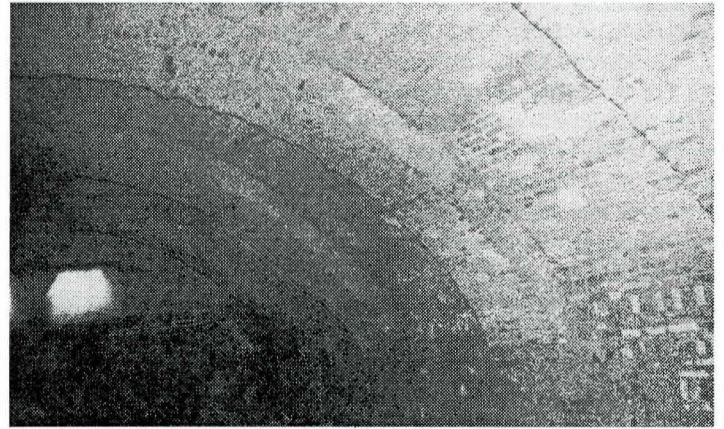


Fig. 20. Valea Mare – Pitești. Conacul de la vie al lui Constantin Brâncoveanu. Pivnița

Deși numai aparent neînsemnată, informația strecurată de Radu Greceanu este de o importanță pe care autorul însuși a sesizat-o, căci altfel nu ar fi transmis-o posterității: „lăsând izvod și măsură să se facă case”. Este cea mai clară dovadă a implicării personale a domnitorului în proiectele sale constructive, a căror realizare nu era lăsată la bunul plac al ispravnicilor – oricât de destoinici vor fi fost. **Izvodul**, adică modelul, prima, iar aici domnul decidea asupra unor planuri și forme de pus în operă pornind de la exemple existente, nu știm exact unde văzute sau poate doar propuse de un arhitect, dar urma imediat **măsura** – respectiv dimensiunile și proporțiile.

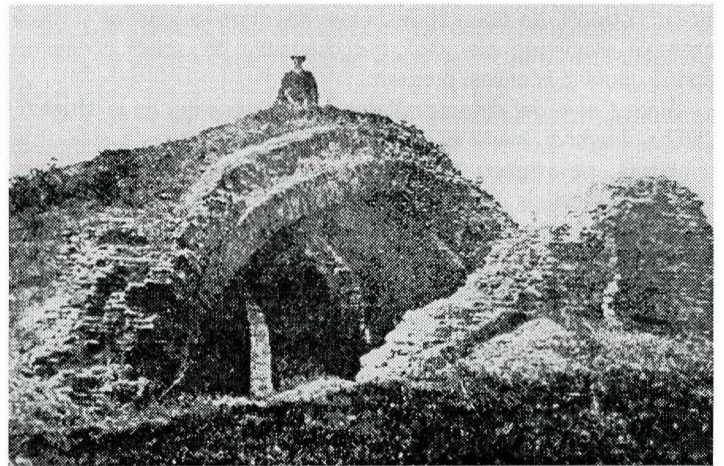


Fig. 21. Șchei (Valea Șcheilor). Conacul de la vie al lui Constantin Brâncoveanu (după BCMI)

Fig. 19a. Valea Mare – Pitești. Conacul de la vie al lui Constantin Brâncoveanu Plan pivniță

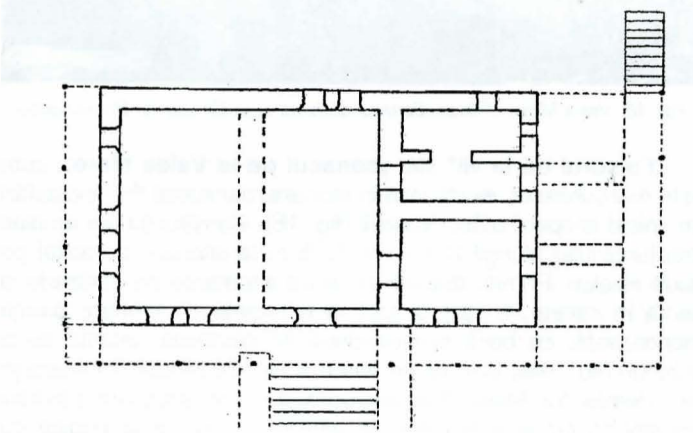


Fig. 19b. Valea Mare – Pitești. Conacul de la vie al lui Constantin Brâncoveanu Plan parter

De același tip vor fi fost și conacele sau foișoarele din viile de Scăieni, Șchei (la nord de Mizil) în județul Buzău. Pivnițele și ruina părții superioare – „casele” – de la **Sărata** au dispărut în urmă cu circa 10 mari, prin dărâmarea ruinei și umplerea cu resturile lor și cu pământ a pivnițelor⁹⁶. Și pivnițele de la **Schei (Valea Scheilor)** sunt aproape distruse, pentru ele stând însă mărturie fotografia publicată de Drăghiceanu în 1911 (fig. 21)⁹⁷. Prezența domnului

Este de subliniat aici că nici o sursă internă nu menționează atât de explicit ca cele opt cuvinte modul și contextul în care erau concepute clădirile în Țara Românească.

Des amintitul popas al domnului la **Obilești** – „loc foarte frumos și desfătat”¹⁰⁰ – acolo unde admira natura desprîmăvărată în mai, nu mai păstrează nimic din edificiul care îl adăpostea, în **Marele**

⁹⁴ *Ibidem*.

⁹⁵ Radu Greceanu, *op. cit.*, p. 82.

⁹⁶ Cf. *Condica Visteriei*, p. 426, vezi supra, nota 87.

⁹⁷ Informație primită în 1989 la Primăria comunei Sărata Monteoru (fosta Sărata). În *Marele Dicționar Geografic al României*, vol. IV, p. 314 sub voce **Merei** (actualul sat de reședință al comunei și cel mai apropiat de șoseaua națională București–Ploiești–Buzău) este menționat încă „drumul comunal până la **Via Brâncoveanului**” (subl. T.S.). La N. Stoicescu, *Bibliografia*, p. 568, sub voce **Sărata** apare ca reper „Case familia Cantacuzino, sec. XVIII”.

⁹⁸ V. Drăghiceanu, *Curțile domnești brâncovenești. IV: Curți și conace fărâmate*, în *BCMI*, 1911, p. 51–52.

⁹⁹ Radu Greceanu, *op. cit.*, p. 246.

¹⁰⁰ V. Drăghiceanu, *op. cit.*, loc. cit.

Dicționar Geografic al României, în comuna rurală Obilești Vechi (Siliștea) din plasa Negoiești, județul Ilfov, proprietatea principelui Bibescu, se afla un eleșteu, de moștenire brâncovenească, iar pe teritoriul său se găsea „Dealul Beciului: Pe el a construit la 1712 Brâncoveanu un palat”, care a căzut ruină; „a rămas numai beciul de sub palat, ale cărui urme se văd și azi”¹⁰¹. Încercarea unor arheologi de a-l aduce la lumină nu a dat rezultate concludente¹⁰². Radu Greceanu povestește: În 1697, „dar având domnia răsuflare după ce toate poruncile împlinise, după obiceiul ce-l avea primăvara, în luna lui mai a ieșit la preumblare, mersu-au, cum și alte dăți, la satul mării-sale Obileștii, cu toată casa mării-sale și cu toată boierimea”¹⁰³. În anul dinainte stătuse la Obilești zece zile¹⁰⁴, iar în 1702, „după ce solul s-au dus (lordul Paget, n. T.S.), ca să se mai trezească și să să preumblare au socotit de au mers la Obilești, la satul mării-sale, unde cu toată boierimea câteva zile făcând și bine preumblându-se, iar s-au învârtit și au venit la scaunul mării-sale la București”¹⁰⁵. Tot aici revine după întoarcerea din primejdiioasa dar atât de încununată cu succes călătorie la Adrianopol în 1703: „Apoi mergând toți cuconii și toată ceilaltă boierime au sărutat mâna mării-sale, și dă acolo luând în jos spre Obilești cu toții, se-au primblat câteva zile trezindu-se de valurile ce avuseseră”¹⁰⁶.

S-ar mai putea ridica o întrebare: Oare „Casele” lui Constantin Brâncoveanu de la San Stefano, pe țărmul Bosforului, pentru care știm din „Catastihul de toate veniturile domniei” că dădea bani de cheltuielă (237 taleri) lui Costandin vâtaf de aprozi în august¹⁰⁷ sau trimeea „lu Dumitrache vistierul pentru argații ce păzesc casele și pentru suiulgiu de la Sfeti Ștefan și alte cheltuieli ce au mai cheltuit de anul ce au trecut dupe cum arată iel anume” 500 de taleri în 14 ianuarie 1711¹⁰⁸ nu vor fi fost, dată fiind amplasarea lor în unul dintre locurile de predilectie pentru admirarea peisajului, de tipul chioșcurilor otomane? Chiar dacă răspunsul nu este cu putință, întrebarea rămâne, iar faptul că avea grija fântânii sau a fântânilor de acolo, pentru care se plăteau suiulgiu, denotă un anumit grad de confort dar poate și de amenajare peisagistică.

Spuneam mai sus că ideea de „primblare” în afara orașului, la locuri cu aer curat și priveliște desfătă, nu era nouă. Matei Basarab o practica și de asemenea, în așa măsură încât o relatează „Cronica” Țării: „După aceea, trecând câțeva vreme, s-au tămăduit Matei-vodă la picior și au ieșit la primblare, cătră Argeș... (seimienii și dorobanții nelăsându-i să reintre în Târgoviște, n. T.S.) și au șăzut trei zile numai cu curtea și boierii lui”¹⁰⁹.

Gustul grădinii din preajma palatelor domnești de la București și Târgoviște și a locurilor cu frumoase deschideri spre peisaj se extinde și la edificiile de oarecare reprezentativitate din cadrul mănăstirilor. Neobositul Paul de Alep le amintește la unele ctitorii ale domnitorului, spre pildă la **Strehaia** – care, așa cum știm, fusese inițial concepută ca un palat domnesc pentru a ajunge curând după zidire mănăstire prin însăși voința ctitorului său¹¹⁰, la nou-fortificata **Tismană**¹¹¹ sau la mai vechea **Cozie**¹¹². Aceste grădini – pentru care documentele menționează angajați speciali¹¹³ – au de regulă

fie un chioșc, în care se servea masa de prânz pentru oaspeți, fie o galerie cu ceardac, descrisă cu lux de amănunte de Paul de Alep la Strehaia: „În partea de răsărit a mănăstirii nu sunt chilii pentru călugări, ci numai ziduri puternice de incintă, deasupra cărora se află o clădire mândră, care cuprinde o sală frumoasă și o sală de mâncare unde sufletul este ușurat de griji datorită veseliei priveliștii. De jur împrejur sunt grădini și o apă curgătoare care curge dintr-un izvor și se varsă într-un heleșteu din apropiere”¹¹⁴. Această clădire trebuie să fi fost de fapt foisorul de peste turnul estic al incintei care apare în planul și acuarela lui Johann Weiss din 1730 (fig. 22), existând o minimă probabilitate ca aceste amenajări să aparțină epocii brâncovenești¹¹⁵. Sala de mâncare deschisă spre priveliștea gândită, ca și în cazul Obileștilor lui Brâncoveanu, ca aliniere de loviturile valurilor existenței, este, probabil cea cu aspect de loggie de la al doilea nivel al edificiului ce depășește înălțimea zidului de incintă.



Fig. 22. Mănăstirea Strehaia. Desen de J. Weiss, 1730 (după BCMI)

Tot un asemenea chioșc este cel atât de clar desenat de Weiss¹¹⁶ și de Schwanz¹¹⁷ în colțul nord-estic al incintei **palatului de la Brâncoveni** (fig. 23, 24, 25). Comparând cele două desene, unul văzut dinspre sud-est, care prezintă întregul ansamblu, și cel de-al doilea – o imagine luată din vale, dintre vii, care redă în principal incinta de pe latura sud – constatăm că, spațiul în cauză, construit deasupra unui turn de colț, care își pierde astfel funcția de apărare, și se ridică mult peste înălțimea celor două palate dinșpre vest, este un fel de loggie total deschisă spre curte prin patru arcade largi pe coloane, în timp ce spre vale, în afară de o deschidere similară prezintă și un corp îngust plin. Diferența de redare a acoperișului, în patru ape cu pantă ușor curbată (la Weiss) și unul mai plat cu un fel de lantetron (?) la Schwanz rămâne pentru moment inexplicabilă.



Fig. 23. Brâncoveni. Curtea Domnească. Desen de F. Schwanz, 1723 (după C. Irimie)

Este demnă de remarcat o situație întrucâtva similară întâlnită la unele castele transilvănene contemporane. Gh. Sebestyen amintea două asemenea cazuri: primul la **cetatea Oradiei**, unde, în jur de 1640, din ordinul lui Gheorghe Rakoczi I., „deasupra clădirii

¹⁰¹ Marele Dicționar Geografic al României, vol. IV, sub voce. De remarcat că această lucrare, coordonată de Alexandru Lahovary, se bazează în principal pe răspunsurile la Chestionarele Odobescu, din 1871. Principele Bibescu este moștenitor, pe filiera marelui ban Grigore Brâncoveanu, al averii lui Constantin Brâncoveanu.

¹⁰² C. König, D. Căpățână, S. Iosipescu, Raport preliminar asupra sondajului arheologic efectuat la curțile brâncovenești de la Obilești, în Ilfov – File de istorie, București, 1978, p. 125–132.

¹⁰³ Radu Greceanu, Viața, p. 84.

¹⁰⁴ Ibidem, p. 79.

¹⁰⁵ Ibidem, p. 195.

¹⁰⁶ Ibidem, p. 112–113.

¹⁰⁷ Ibidem, p. 232.

¹⁰⁸ I. Radu Mircea, Constantin Brâncoveanu, Însemnări de taină, în Manuscriptum, București, 1985, nr. 4, p. 19: „Dat-am lu Costandin vâtaf de aprozi pentru nește cheltuieli ce au făcut la Sfeti atefan... tl. 237”, deci o sumă destul de însemnată.

¹⁰⁹ Ibidem, p. 22.

¹¹⁰ Radu Popescu, Istoriile domnilor Țării Românești, București, 1988, p. 183.

¹¹¹ Vezi infra, nota 113.

¹¹² Paul de Alep, în Călători străini, vol. VI, p. 199: „...în această parte a mănăstirii, acolo unde este un fel de galerie sau pridvor deasupra văii râului, ni s-a pregătit locuința noastră” (subl. T.S.).

¹¹³ Arhivele Statului București, Catalogul documentelor Țării Românești, vol. IV, doc. 315, p. 155–156 și doc. 340, p. 166–167 – „Stan vâtaful domnesc de grădinari”, menționat în 1634, ca martor la Târgoviște.

¹¹⁴ În Călători străini, vol. VI, p. 205.

¹¹⁵ Vezi supra, nota 82, cu referire la Cap. III.

¹¹⁶ BAR, Mss german nr. 10, f., M. Popescu, Oltenia sub austrieci, în BCMI, 1926, p. fig. Tereza Sinigalia, Johann Weiss et les monuments de la Valachie, în Revue Roumaine d'Histoire de l'Art, Série Beaux-Arts, p. 52, 59, fig. 16 a, b.

¹¹⁷ C. Irimie, Neue Daten zur Kulturgeschichte des rumänischen Volkes in einer hermannstädter Handschrift des Jahres 1723, în Forschungen für Volks- und Landeskunde, Sibiu, 1964, no. 1, pl. 1, 2; Tereza Sinigalia, op. cit., loc cit., fig. 17.

boltite de pe bastionul aurit s-a amenajat o încăpere deschisă pentru petreceri, cu coloane de piatră, șarpantă aparentă și șindrilă¹¹⁸, cel de-al doilea la **cetatea Făgărașului**, unde *Inventarul* din 1692 menționa „*existența deasupra porții de intrare a unei „case de vară“ executate pe coloane de lemn, (probabil o loggie) în care puteau lua masa 20 de persoane*”¹¹⁹. Identitatea amplasamentelor, deasupra unor turnuri care făceau parte din sistemul de apărare, pare a întări convingerea înrudirii funcționale și tipologice a construcțiilor din cele două principate. Cum nu

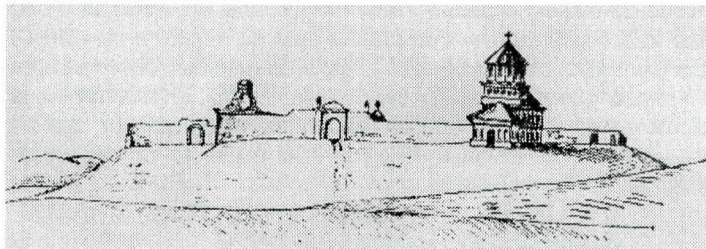


Fig. 24. Brâncoveni. Curtea Domnească. Desen de F. Schwanz. 1723 (după C. Irimie)



Fig. 25. Brâncoveni. Curtea Domnească. Desen de J. Weiss, 1731, de la Kriegsarchiv, Viena (după BCMI)

cunoaștem asemenea rezolvări în Italia – de unde proveneau fondatorii chemați de principii transilvăneni – unde loggia este fie independentă fie înglobată volumului corpului de locuit sau clădirii publice reprezentative¹²⁰, s-ar putea presupune că este vorba de soluții originale create *ad-hoc* pentru castelele locale. Modelul – mai curând cel de la Făgăraș, ce datează din intervalul 1640–1642¹²¹ – va fi fost preluat în Țara Românească. Dar aici preexistă amenajarea similară de la Cozia (fig. 26), fapt ce complică în mare măsură discuția despre originea tipului. Cunoscuta descriere a lui Paul de Alep merită a fi reluată: „...în partea dinspre răsărit sunt câteva săli minunate unde se servește masa, cu **ceardacuri cu galerii** care domină cu privirea râul”¹²² (subl. T.S.). Dacă, așa cum am spus deja, această amenajare poate aparține sfârșitului veacului al XV-lea, cea din grădina exterioară este mai curând din vremea lui Matei Basarab: „Grădina acestei mănăstiri este frumoasă și în ea se află, de asemenea, un **chioșc**, unde obișnuim să luăm prânzul la amiază, cina luând-o la o oră târzie în **galeria** pe care am descris-o și în arhondaricul unde eram găzduiți”¹²³ (subl. T.S.).

Se remarcă lesne diferența pe care o face autorul între „galerie” sau „*pridvor*” (denumiri folosite și la descrierea Tismanei¹²⁴) ca amenajări făcând parte integrantă dintr-un edificiu, și „chioșc”, construcție liberă de tip pavilion aflat în grădina al cărei plan târziu îl aflăm în desenele lui Weiss din 1731¹²⁵. Sunt **două realități**,

¹¹⁸ G. Sebăstyen, *Renașterea*, București, 1987, p. 107, n.12, cu referire la cronicarul ungar Szalárdi, *Siralmas magyar kronikaja kilencz könyve*, Budapesta, 1853, p. 533.

¹¹⁹ *Ibidem*, p. 108, n. 126., cu referire la lucrarea lui L. Szádeczky, *Iparfejldes es a czehek története Magyarországon*, Budapesta, 1913, l p. 636 și urm. (n. 38 – titlul).

¹²⁰ Elena Bassi, *Ville della provincia di Venezia*, Milano, 1987, passim; P. Maretto, *La casa veneziana*, Venezia, 1992, passim; M. Wundram, Th. Pape, *Palladio*, passim;

¹²¹ G. Sebăstyen, *Cetatea Făgărașului*, București, 1992, p. 140, nota 18.

¹²² În *Călători străini*, vol. VI, p. 83.

¹²³ *Ibidem*.

¹²⁴ Vezi supra, nota 110.

¹²⁵ BAR, *Mss german nr. 10*, f. 76 v.; Tereza Sinigalia, *Johann Weiss*, p. 46, fig. 2, 3, 4; Idem, *Imaginea mănăstirii Cozia la călătoria din secolele XVII–XVIII*, in MO, 1986, nr. 5, p. 22–23. Chioșcul din grădina este amintit și în lucrarea mitropolitului Neofit, din 1746: *Neofit Crețanul, Jurnalul călătoriilor în Țara Românească*, ediție îngrijită de Mihai Caratașu, Paul Cernovodeanu și Nicolae Stoicescu, manuscris aflat la Institutul de Istoria Artei „G. Oprescu” din București, p. 30 text grec și p. 29 text român: „Mănăstirea are și un foisor foarte frumos așezat pe malul Oltului, în care se află o sală mare și părinții [călugări] stau acolo și mănâncă... Are împrejur și o mică grădină, unde se află sădit și revent” (subl. T.S.).

practic două soluții pentru un unic program, pe care epoca le cunoaște și care răspund aceleiași nevoi de petrecere a unor clipe plăcute în mijlocul naturii. Ambele se vor perpetua în arhitectura Țării Românești încă aproape vreme de un secol.



Fig. 26. Mănăstirea Cozia. Foișorul lui Mircea

Cu probabilitate însă, ideea unui asemenea spațiu deschis destinat odihnei nu putea veni decât dinspre sud, acolo unde vremea caldă dura mult în timpul anului, răcoarea și curentul creat în asemenea spații libere sau semilibere fiind binefăcătoare. Chiar și denumirea comună, în grecește și în românește, de „foisor” conduce spre o origine sudică a tipului de clădire. Ciudata asemănare cu un cort liber, numai cu puncte de sprijin pentru acoperiș, ar mai putea fi o altă sugestie pentru formele incipiente ale tipului delimitat de arcade pe coloane.

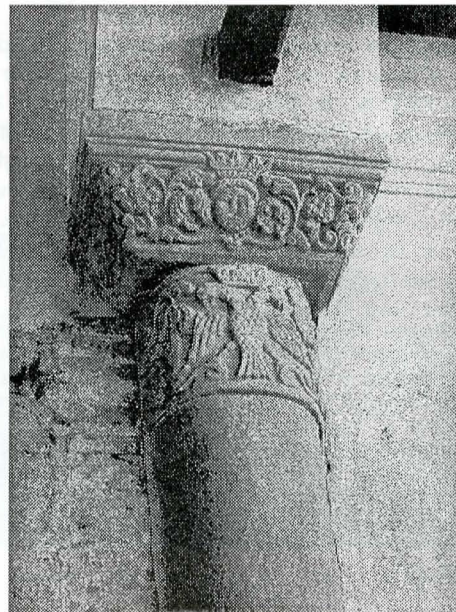


Fig. 27. Mănăstirea Comana

Rememorarea **foisorului lui Mircea de la Cozia**, edificiu numit ca atare în grecește, **foisori**, și de către mitropolitul Neofit, în notațiile vizitației canonice din 1746¹²⁶, aduce în discuție un alt monument care cu siguranță se revendică formal de la acest ilustru model. Este vorba de frumosul foisor de pe latura nordică a incintei mănăstirii Comana, plasat practic tot deasupra unui turn decroșat față de curtină (fig. 27). În aceleași notații ale vizitației, Neofit

¹²⁶ *Ibidem*, p. 9 – text grecesc.



Fig. 28. Mănăstirea Hurezi. Foișorul Doamnei Maria

Cretanul menționează: „După aceea, la 7208 de la Adam, Șerban Cantacuzino, mare paharnic, fiu al marelui spătar Drăghici și nepot dinspre partea mamei al zisului Șerban Basarab, a reînnoit biserica și a ridicat zidurile, care au o înălțime de șapte stânjani și jumătate... Mănăstirea este de formă pătrată, având în fiecare ungher câte un turn, iar întreaga clădire are două caturi; are și **foișoare din piatră sculptată și porți de fier...**”¹²⁷ (subl. T.S.). Legătura pe care o facem cu Cozia nu este întâmplătoare. Șerban II Cantacuzino este inițiatorul pridvorului adăugat bisericii mari a mănăstirii și a frumosului portal care poartă anul 1706–1707¹²⁸. Prezența vechiului foișor îi va fi sugerat ideea amenajării unui spațiu similar la vechea ctitorie a străbunicului său, spațiu deschis spre lunca Câlniștei. Elegantele arcade semicirculare (câte trei pe fiecare latură) se descarcă pe coloane de piatră cu fus neted, dar decorat la partea superioară cu brățări în relief, cu capiteli și baze sculptate, între motive distingându-se vulturul cantacuzin, măști umane încoronate și vrejuri ce combină frunze și flori dintr-un repertoriu variat, net diferit de cel tipic ctitoriilor brâncovenești, indicând un alt atelier de pietrari, ce se distinge și prin factura ciopliturii.

Constatăm astfel că, de la sfârșitul veacului al XV-lea până la mijlocul celui de-al XVIII-lea preocuparea pentru locul special destinat odihnei și zăbavei, tihnei în mijlocul grădinii înmiresmate și colorate, este o constantă, pe care parcă o va fi intuit cel care scria, într-o carte compusă pentru Hurezi, în 1692, de eruditul Gherasimos, patriarh de Alexandria, într-un comentariu de tip coridalean, vizând nu raportul dintre spațiu și decor, ci pe acela dintre mișcare și timp, prima fiind „lăcată pentru vreamia firească”¹²⁹.

¹²⁷ *Ibidem*, p. 8–9 – text românesc.

¹²⁸ N. Iorga, *Inscripții din bisericile României, București, 1905–1908*, vol. I, p. 175.

¹²⁹ BAR. *Mss rom.* 766, f. Titlul lucrării, cu versiunea originală (1692) în grecește și traducerea ei contemporană în românește este „A părintelui nostru Gherasimos, arhiepiscop de Alexandria, cuvânt de prăznuire la marele singur biruitorul împărat și întocma Apostol, Costandin”; v. și Tereza Sinigalia, *Un manuscris greco-roumain enluminé datant de l'époque de Constantin Brâncoveanu*, in RRHA. *Série Beaux-Arts*, 1989, p. 27–36.