

Cunoștințele ce le deținem asupra evoluției structurilor planimetrice și spațiale, a tehnicilor de construcție și a decorației edificiilor medievale românești de zid, în stadiul actual al cercetărilor sunt furnizate în majoritatea cazurilor doar de clădiri păstrate încă întregi, chiar dacă multe din ele au suportat de-a lungul timpului transformări sau adăugiri care le-au modificat aspectul original. Dacă ne-am mulțumi numai cu studierea acestor monumente, este de la sine înțeles că nu am putea cuprinde niciodată într-o sinteză veridică și unitară toate manifestările arhitecturale românești ale evului de mijloc și nici aportul unei perioade sau alteia la evoluția științei de a construi din țara noastră.

Pentru a avea o imagine cât mai obiectivă și coerentă asupra activității desfășurate în domeniul construcțiilor românești de zid, se impune în egală măsură și cercetarea atentă a edificiilor dispărute, prin sondarea și interpretarea vestigiilor arheologice, coroborate cu informații furnizate de izvoarele istorice. Neprocedând la introducerea în circuitul științific și a acestor clădiri dispărute dar de o remarcabilă semnificație tehnică, artistică și istorică riscăm să prezentăm o evoluție incompletă a fenomenului arhitectural, care nu ar oferi repere suficiente pentru studierea, în toată complexitatea ei, a civilizației medievale românești. Dar tocmai aceste edificii dispărute, între care se înscrie și prima biserică a

unor determinări externe denumite generic „influențe“, motivate prin existența unui prestigios prototip aflat în afara granițelor țării, deseori depărtat în timp și spațiu. Aceste presupuse modele în situațiile știute, nu au exercitat decât în anumite condiții înrâuriri definitorii asupra evoluției arhitecturii medievale românești. Biserica domnească din Câmpulung era un edificiu de plan bazilical de dimensiuni mijlocii (cca. 12,0 x 20,5), destinată încă de la început confesiunii ortodoxe, cuprinzând pe lângă pronaos, un naos cu trei nave și altar, ultimul fiind încadrat de pastoforii. Lăcașul se caracteriza prin forma specială a părții răsăritene, poligonală în interior și exterior, precum și prin prezența unei caje de scară plasată în colțul nord-vestic al pronaosului (fig. 1).

În baza releveului substrucțiilor bisericii păstrate la nivelul pardoselilor interioare, surprinse de V. Drăghiceanu cu prilejul sondajelor efectuate între 27 august și 7 octombrie 1924, releveu înregistrat și publicat nu după mult timp de arhitectul N. Ghika-Budești, monumentul era considerat ca fiind cel mai vechi edificiu religios din Muntenia, atribuit activității ctitoricești a lui Nicolae Alexandru Basarab¹, deci mijlocului secolului al XIV-lea.

În lipsa altor informații mai precise privind materialele și tehnica de construcție, releveu amintit a fost singurul document pe baza căruia au fost formulate de către cercetători păreri diverse privind

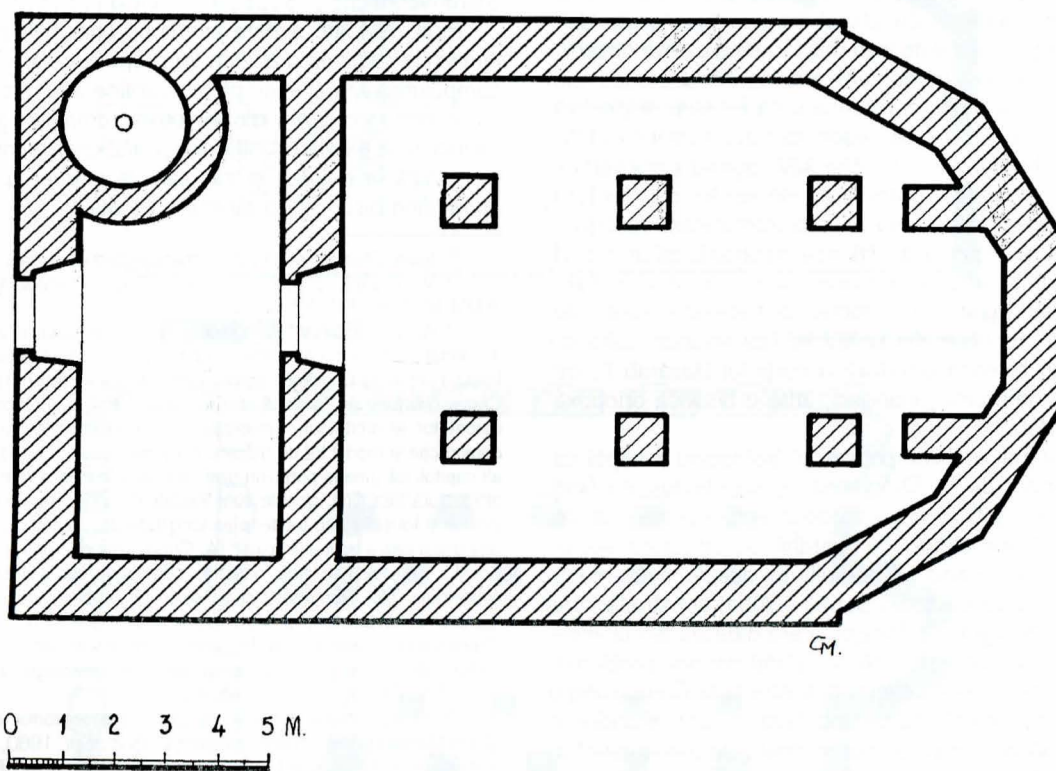


Fig. 1. Biserica domnească din Câmpulung, plan

reședinței domnești de la Câmpulung-Muscel pe care o vom analiza în rândurile ce urmează, studiate și interpretate superficial, au făcut deseori obiectul unor considerații fanteziste, deformate, asupra înfățișării lor inițiale. Această eronată interpretare se datorează, în primul rând, neaprofundării investigațiilor necesare pentru înțelegerea dezvoltării arhitecturii vechi românești, căreia, în cadrul acestor cunoștințe limitate, nu îi era atribuită de cercetările anterioare aproape nici o contribuție novatoare. În general, fenomenul era înțeles și explicat ca fiind în exclusivitate rezultatul

formele spațiale, destinația și chiar semnificația monumentului dispărut. Acestor ipoteze a căutat să le răspundă în parte chiar autorul explorărilor arheologice, într-un articol publicat după patru decenii de la efectuarea lor².

¹ N. Ghika Budești, *Evoluția arhitecturii în Muntenia și Oltenia*, I, în „BCMI“, fasc. 53–54, 1927, p. 6.

² V. Drăghiceanu, *Despre mănăstirea Câmpulung. Un document inedit: jurnalul săpăturilor făcute de Comisia Monumentelor Istorice în 1924*, în „BOR“, 82, nr. 3–4, 1964, p. 328–329.

Atribuind fundațiile dispărutei biserici secolului al XIII-lea, Virgil Vătășianu stabilea că ridicarea sa poate fi pusă pe seama coloniștilor sași din Câmpulung, cei care au construit aici și o biserică destinată unei mănăstiri romano-catolice. Totodată, contestă exactitatea planului relevat și publicat de N. Ghika-Budești, motivând că ar sfida „orice logică și analogie”, iar „reconstituirea atât a părții apusene, cu pronaosul închis și cu caja scăriilor spiralice, cât și a altarului poligonal, care îmbrățișează tustrele navele... trebuie respinsă”, fiind vorba, în concluzie, de o nesatisfăcătoare relevare și interpretare a monumentului³. O reconstrucție parțială ulterioară, destinată confesiunii ortodoxe, ar fi avut drept consecință separarea pronaosului de restul spațiului liturgic printr-un zid plin, conducând la adoptarea unei soluții „forțată” și „inadecvată” a traseului zidurilor altarului⁴.

Reluând părerile lui V. Vătășianu, Pavel Chihaiia propune o amendare a relevului publicat, bănuind că biserica ar fi fost totuși ridicată în secolul al XIV-lea, dar după un plan de tipul „cruce greacă înscrisă” în varianta cu puncte libere de sprijin⁵. Socotește astfel necesară verificarea unei cote „greșite” a traveii centrale a naosului, care ar fi avut, de fapt, o formă pătrată, absolut necesară ridicării în spațiu a unei cupole și, prin aceasta, a confirmării ipotezei expuse. Întreprinderea de către același cercetător, în anul 1964, a unui sondaj la nivelul pavimentului bisericii din secolul al XIV-lea, aflat la doi metri sub pardoseala actuală, a dovedit că respectiva cotă, ca și planul în totalitatea lui, reprezentate în relevul investigațiilor lui V. Drăghiceanu, erau exacte⁶.

Apreciind că relevul publicat poate fi acceptat ca atare, Gr. Ionescu admite posibilitatea construirii încă de la început a lăcașului ca biserică ortodoxă, prin adaptarea unui plan „cu două șiruri de stâlpi”, considerat fără temei ca fiind „romanic”. Peste navele laterale, care erau pe jumătate mai înguste decât nava mediană, istoricul arhitecturii românești își imaginează că ar fi fost amenajate „tribune sau mai degrabă pseudotribune”, „la care se ajungea printr-o scară în spirală ce se găsea în colțul dinspre nord-vest al pronaosului”, stabilind analogii cu planul bisericii episcopale „Sf. Nicolae” de la Rădăuți⁷, care este însă mai târzie cu câteva decenii.

Ocupându-se de același monument, Răzvan Theodorescu reia nuanțat unele păreri mai vechi, considerând că biserica respectivă ar fi fost „construită ca bazilică ce deservea cultul romano-catolic în secolul XIII și restructurată în secolul XIV, potrivit necesităților culturale ortodoxe”, având „puternice elemente de factură occidentală”⁸. Revenind mai târziu asupra interpretării vestigiilor dispărute, același autor opinează, din nou hazardat, că ar fi fost „unul dintre locurile de rugăciune ale clerului catolic câmpulungean”, „având planul unui monument romanico-gotic de felul celor înălțate în secolele XIII și XIV în Transilvania”, „ulterior fiind transformată în biserică ortodoxă a curții lui Basarab I”, de unde aspectul „de compromis, stângaci, între o biserică ortodoxă și o bazilică occidentală”⁹.

Revenind asupra mai vechilor ipoteze, V. Vătășianu acceptă ca atare planul descoperit de V. Drăghiceanu, socotindu-l ca fiind derivat din arhitectura gotică, după modelul edificiilor de cult de tipul navă-hală cu deambulator, comparabil cu structura acelor lăcașuri săsești din Transilvania ridicate ulterior acestui monument, cum ar fi bisericile evanghelice din Sebeș – Alba, construită între anii 1361–1382 și „Neagră” din Brașov, care datează din ultimele decenii ale secolului al XIV-lea¹⁰. Rediscutând din nou problema, savantul clujean susține cu perseverență prezența la Câmpulung a unui plan gotic de tip „hală”, cu deambulator în jurul altarului, o creație cu totul nouă în Europa acelor vremuri, „împământenit” în Austria, unde i se stabilesc prototipuri datate în prima jumătate a secolului al XIV-lea. Explicația eventualei adoptări a acestui tip de

plan la Câmpulung ar fi de căutat – susține V. Vătășianu – în relațiile lui Nicolae Alexandru cu lumea catolică angevină, căreia îi aparținea Clara, cea de a doua soție a sa¹¹.

Dar diversitatea părerilor nu se oprește aici.

Printre ultimii și cel care s-a ocupat cu obstinție de analizarea și interpretarea rămășițelor lăcașului domnesc câmpulungean, a fost Vasile Drăguț. Reanalizând ipotezele exprimate anterior într-un prim studiu, acesta remarcă o suită de inadvertențe și neconcordanțe privind înscrierea monumentului în arhitectura romană sau gotică, propunându-și deliberat să-l încadreze sferei largi a civilizației bizantine. Stabilește în acest sens bănuite înrudiri structurale cu monumente religioase din sud-estul Europei, exagerând, totodată, importanța unui detaliu de execuție privind tehnica de lucru a meșterilor bizantini și nu numai a acestora¹². Este vorba de locașuri având forma unor canale rămase după dispariția prin foc sau macerare a grinzilor din stejar cu secțiunea de 30 cm, care se aflau ascunse în grosimea platformei – radier (numită de V. Drăghiceanu „tălpice”) ¹³, ce consolidau în lung fundamentele celor două șiruri de stâlpi centrali ai naosului, legându-le transversal și de fundațiile zidurilor perimetrice. Cu acest prilej, autorul a încercat chiar o reconstituire neverosimilă a bisericii dispărute, în varianta unei bazilici cu tribună pe latura vestică, fără cupolă¹⁴, idee la care ulterior a renunțat. Atât în articolul citat cât și în altele următoare¹⁵, pentru susținerea coniecturii conform căreia biserica în cauză, în prima sa etapă de construcție, ar fi aparținut ariei de arhitectură bizantină, V. Drăguț stabilește analogii forțate cu bazilici având cinci turle, cum ar fi: Hodighitria, construită în anul 1310 de călugărul Pahomie pentru mănăstirea Afendico – Brontochion de la Mistra¹⁶ și Bogorodica Ljeviška din Prizren¹⁷, rezultată din restructurarea unei bazilici bizantine mai vechi, de către regele Miliutin, în anul 1307 (fig. 2). Acestea le-au fost asociate și alte ctitorii din Serbia și Macedonia din aceeași epocă dar de tip cruciform, cu o turlă centrală și alte patru dispuse la colțuri, de la Staro Nagorično (1313) și Gračanica (1315)¹⁸.

Față de toate aceste aserțiuni, principalele inconveniente care intervin în susținerea analogiilor propuse de V. Drăguț între biserica câmpulungeană și exemplele bizantine amintite, sunt:

– neconcordanța dintre forma romanico-gotică poligonală la interior și la exterior a altarului și anexelor ctitoriei muntene și cea poligonală la exterior și circulară la interior a absidei răsăritene, aparținând bisericilor bizantine invocate¹⁹;

¹¹ Idem, Studii de artă veche românească și universală, București, 1987, p. 35.

¹² V. Drăguț, *Biserica Domnească din Câmpulung: o nouă ipoteză*, în „RMM-MIA”, nr. 1/1977, p. 45–50.

¹³ Asupra argumentului subiectiv invocat de autor, privind apartenența grinzilor din lemn necesare consolidării zidăriei pe durata efectuării prizei mortarului la tehnica de lucru bizantină, pentru care citează în sprijinul părerii sale pe Auguste Choisy (*Histoire de l'architecture*, II, Paris, 1964, p. 11), constatăm că prestigiosul cercetător al arhitecturii universale, referindu-se în continuare la materialele de construcție și modul lor de utilizare în cadrul edificiilor romanice, precizează, într-un alt capitol, că „uneori printr-un uzaj care urcă în epoca romană și este conservat în arhitectura bizantină, grinzile sunt înecate (în arhitectura romană, s.n.s.) în corpul zidăriei și formează un fel de rețea longitudinală, a cărei durată nu a fost din păcate alta decât cea a lemnului însuși” (A. Choisy, *op. cit.*, p. 143). Urmărind răspândirea acestui procedeu în țara noastră, constatăm că a fost folosit până târziu în arhitectura Țării Românești și a Moldovei, atunci când s-a adoptat sistemul de turnare a emplectonului între paramente zidite, fiind, de altfel, întâlnit și în Transilvania, bunăoară, la fortificațiile medievale ale Oradei, și nu numai aici (informație oferită cu multă amabilitate de arheologul dr. Adrian Andrei Rusu).

¹⁴ V. Drăguț, *op. cit.*, p. 48, fig. 6.

¹⁵ Idem, *Creația artistică în epoca întemeietorilor de țară*, în vol. colectiv „Constituirea statelor feudale românești”, București, 1980, p. 278–279; idem, *Arta românească*, I, București, 1982, p. 101–102; idem, *Biserica domnească din Câmpulung* (Argeș), „SCIA –SAP”, tom. 35, București, 1988, p. 3–15.

¹⁶ A. Alpaço Novello, *Grecia Bizantină*, Milano, 1969, p. 68–70.

¹⁷ A. Deroko, *Monumentalna i dekorativna arhitektura v srednovkovnoj Srbiji*, Belgrad, 1962, p. 125–127; p. 141, fig. 209.

¹⁸ *Ibidem*, p. 146, și p. 147 fig. 224; p. 161, fig. 252 și p. 129, fig. 186; p. 142, fig. 214.

¹⁹ Deși exactitatea formelor de plan ale bisericii din Câmpulung publicate de N. Ghika Budești, mai ales în urma verificărilor lui Pavel Chihaiia, nu mai poate fi pusă la îndoială, pentru a prezenta asemănări cât mai fidele cu presupusul model serbo-bizantin al Bogorodice Ljeviška de la Prizren, unde altarul este boltit cu o cupolă încadrată de două turle plasate peste pastoforii, structură spațială care în proiecție orizontală nu se poate ridica decât pe forme circulare create la interiorul zidurilor estice, V. Drăguț își închipuie că și latura răsăriteană a lăcașului câmpulungean ar fi avut inițial un astfel de traseu, pe când în realitate, după cum este ilustrat în relevul săpăturilor lui V. Drăghiceanu, acesta fusese în mod precis de formă poligonală (idem, *Biserica domnească, op. cit.*, p. 12).

³ V. Vătășianu, *Istoria artei feudale în țările române*, București, 1959, p. 130.

⁴ *Ibidem*, p. 131.

⁵ P. Chihaiia, *Date în legătură cu biserica vechii curți domnești din Câmpulung*, în „BOR”, 79, nr. 9–10, 1961, p. 1033 sqq.

⁶ Idem, *Din cetățile de scaun ale Țării Românești*, București, 1974, p. 206, nota 1.

⁷ Gr. Ionescu, *Istoria arhitecturii în România*, I, București, 1963, p. 118–119.

⁸ Cap. *Arta pe teritoriul României de la mijlocul secolului al VI-lea până în primele decenii ale secolului al XIV-lea*, în vol. „Istoria Artelor Plastice în România”, București, 1968, p. 108–109, redactat de R. Theodorescu (în colaborare cu R. Florescu).

⁹ R. Theodorescu, *Un mileniu de artă la Dunărea de Jos*, București, 1974, p. 166.

¹⁰ V. Vătășianu, *Probleme privind arhitectura Moldovei și Țării Românești din secolul al XIV-lea*, în „RMI”, nr. 2 – 1972, p. 60–62.

– imposibilitatea plasării unei cupole pe travea centrală a naosului bisericii din Câmpulung, având în vedere diferența, deloc neglijabilă, de 1,25 m dintre laturi (2,35 x 3,60 m), care, din punct de vedere tehnic, impunea obligatoriu existența la bază a unui pătrat și nu a unui dreptunghi dispus transversal.

Întrucât bazilicile luate ca reper de V. Drăguț au toate câte cinci turlle, acesta pleacă de la o premisă fundamental greșită atunci când consideră, fără argumente convingătoare, că și edificiul religios câmpulungean ar fi avut în etapa inițială aceeași plastică monumentală.

Raportându-se la imaginile bisericii din cele două tablouri votive pictate în 1831 de zugravul Antim Ghermano, pe care, fără excepție, toți cercetătorii le-au socotit fanteziste, unde atât cei doi prezumtivi ctitori ai primei construcții cât și Matei Basarab cu doamna Elina, inițiatorii refacerilor din 1635–1636, sunt înfățișați cu macheta bisericii încununată de cinci turlle, V. Drăguț consideră că în executarea lor „Antim Ghermano s-a inspirat din tabloul votiv pe care zugravii lui Matei Basarab l-au realizat pe baza imaginii votive inițiale, din prima ctitorie²⁰, invocându-l în sprijinul propriei păreri pe I. Răuțescu, autorul unei documentate monografii a

orașului Câmpulung și a monumentelor sale care, de fapt, afirmase contrariul²¹.

Se pune totuși întrebarea: de unde s-a inspirat zugravul de la 1831 în redarea celor două ipostaze ale siluetei lăcașului împodobit cu cinci turlle, aspect pe care nu l-a avut niciodată în decursul existenței sale? Răspunsul nu este greu de aflat.

În anul 1641, Matei Basarab dăruia bisericii recondite de el un chivot din metal cu inscripție, în care era înfățișată convențional o machetă de biserică cu cinci turlle, având o formă neobișnuită, țuguiată, a acoperișului altarului, cu frontoane triunghiulare laterale la baza turlei centrale²² (fig. 3), imagine reproducă întocmai în pictura celor două tablouri votive din 1831 realizate de Antim Ghermano^{22 bis} (fig. 4).

Putea fi aceasta forma bisericii refăcute de Matei Basarab? În nici un caz. Surprinzător, chiar V. Drăguț semnaleză imaginea bisericii după rectorirea ei de către gospodarul domn, înfățișată în tabloul votiv zugrăvit în anul 1700 pe peretele nordic al pronaosului bisericii schitului Sf. Apostoli, din cadrul ansamblului mănăstirii Horezu²³ (vezi coperta IV). Această reproducere fidelă a lăcașului câmpulungean, singura cunoscută până acum, este confirmată de

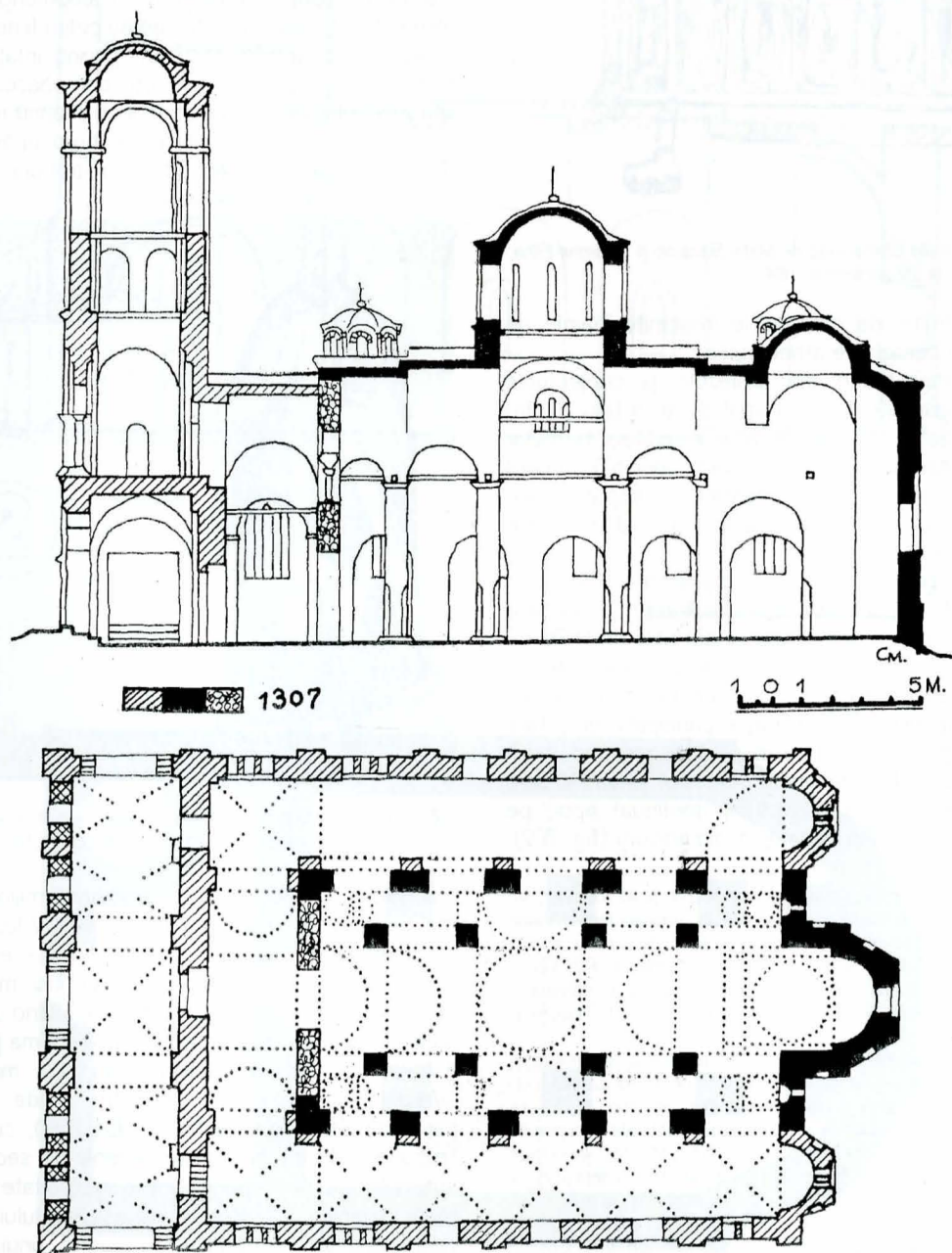


Fig. 2. Biserica Bogorodica Lieviška, Prizren (reg. Cosovo), plan și secție după A. Deroko

²⁰ Pavel Chihaia, cel care a analizat cu erudiție și meticulozitate trecutul monumentului câmpulungean, contestă argumentat veridicitatea imaginilor bisericii reproduse în fresca realizată în timpul domniei lui Matei Basarab, afirmând că „Nici unul din cele două chivoturi nu reprezentau... modelul bisericii lui Nicolae Alexandru sau Matei Basarab” (*Din cetățile de scaun*, *op. cit.*, p. 244).

²¹ V. Drăguț, *op. cit.*, p. 11. Ioan Răuțescu precizează că tablourile votive sunt târzii, „zugrăvite probabil în 1831, așa că nu reproduc exact vechile picturi din timpul domniei lui Matei Basarab” (*Câmpulung-Muscel. Monografie istorică*, Câmpulung, 1943, p. 72).

²² I. Răuțescu, *op. cit.*, fotografia chivotului la p. 132.

^{22 bis} P. Chihaia, *op. cit.*, fig. 39, 68 și 106.

²³ V. Drăguț, *op. cit.*, p. 8–9; fig. 2 și 3.

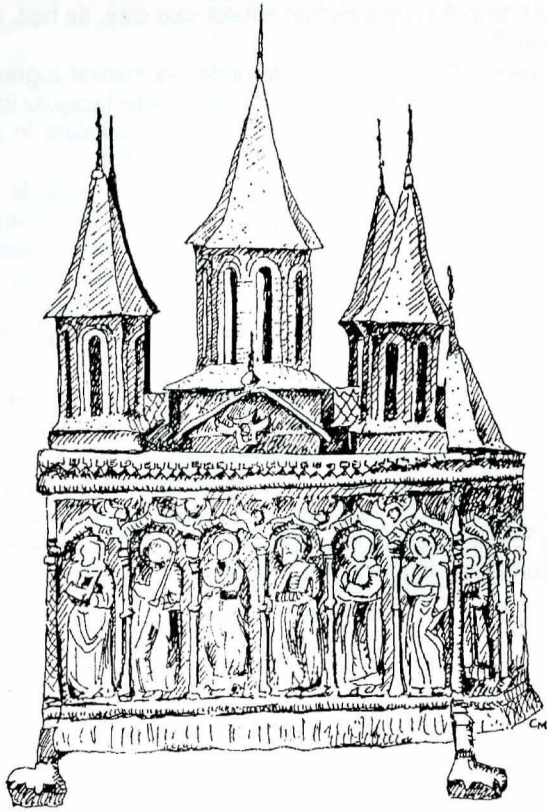


Fig. 3. Chivotul dăruit bisericii din Câmpulung de Matei Basarab și Doamna Elina, la 22 decembrie 1641

descrierile călătorilor străini, de catagrafiile întocmite înainte de ultima sa refacere și de cercetările arheologice²⁴.

Respingând cele mai multe din ipotezele și conjecurile prezentate mai sus, considerăm utilă o analiză de detaliu pentru expunerea propriilor noastre considerații asupra restituirii formelor bisericii domnești câmpulungene, cu privire specială asupra structurii spațiale și a plasticii monumentale corespunzătoare înfățișării din prima etapă de construcție, ca apoi, în final, să putem stabili cărei arii stilistice îi aparține²⁵.

În acest sens, este esențială interpretarea prezenței caiei scării situată în colțul de nord-vest al pronaosului, având un zid circular cu o grosime de un metru și o deschidere liberă utilă de 2,76 m, ce asigura o rampă de circulație cu o lățime de aproape 1,40 m. Care a fost, de fapt, funcția acestei scări care facilita un acces comod la nivelurile superioare? Destinația principală era, fără îndoială, aceea de a lega pronaosul cu etajul superior, unde va fi fost amenajată o tribună (cafas) destinată domnului și familiei sale pentru a asista la ceremonialul religios²⁶, continuat apoi, pe verticală, cu un turn – clopotniță de ample dimensiuni (fig. 5.2).

²⁴ Descrierea lui Paul din Alep în „Călători străini despre țările române”, VI, București, 1976, p. 76–80; Sp. Cârstocea, *Construcțiile ansamblului feudal Negru Vodă din Câmpulung Muscel în catagrafiile din prima jumătate a secolului al XIX-lea*, în „Studii și comunicări”, Muzeul Câmpulung Muscel, 1982, p. 62; Gh. I. Cantacuzino, *Probleme ale secolelor XIII și XIV la Câmpulung și cercetările arheologice de la fosta curte domnească*, în „SCIVA”, tom. 32, nr. 1, București, ianuarie–martie, 1981, p. 134.

²⁵ Punctele de vedere expuse mai jos, au fost prezentate într-o comunicare la sesiunea științifică cu tema „Monumente de arhitectură în contextul activității de ocrotire și valorificare cultural-educativă a patrimoniului cultural național”, 11–14 decembrie 1981, Câmpulung și Curtea de Argeș, jud. Argeș, intitulată „Noi puncte de vedere asupra arhitecturii bisericii domnești din Câmpulung-Muscel”. În cronică menționată sesiuni științifice semnată de E. Ancuța Rușinaru, din neînțelegere, se menționează contrariul celor susținute: „Biserica Domnească din același oraș, monument din secolul al XIV-lea, dispărut și atât de controversat în anii din urmă, prezintă o structură arhitecturală, care, după noile cercetări ale arh. Cristian Moisescu, reclamă, pe baza unei reconstituirii axonometrice, un monument în cruce greacă înscrisă (sic), realizare a meșterilor locali”, afirmație contrazisă chiar de studiul grafic publicat alături, considerat de autoarea notei a fi doar un simplu desen (?) („RMM–MIA”, XIII, nr. 1/1982, p. 94–95).

²⁶ Potrivit concepției vremii, doamna nu putea asista la slujbele religioase din interiorul naosului, interzis atunci femeilor, creindu-i-se un loc special prin amenajarea cafasului (Gyneceum), de fapt o tribună-balcon plasată în zona de vest a naosului. Probabil că tribuna bisericii câmpulungene, întâlnită exclusiv în cadrul bisericilor cu funcție aulică, va fi servit drept model pentru cele realizate ulterior la biserica mare domnească din Târgoviște (1584) și la biserica mănăstirii Strehăia (1645), unde se afla, de asemenea, o reședință domnească.

În lipsa unor informații istorice sigure cu referire la înfățișarea dispărutului monument câmpulungean, care a prilejuit atâtea păreri contradictorii, în rândurile de față ne vom rezuma doar la interpretarea consemnărilor narative, laconic formulate, sau la expunerea unor considerații personale.

În *Cronica* despre Radu de la Afumați din 1525²⁷, înglobată ulterior în *Letopisețul Cantacuzinesc*²⁸, se menționează că domnul Țării Românești, în perioada de început a întemeierii, „Întâi au făcut orașul ce-i zic Câmpu Lung. Acolo au făcut și o biserică mare și frumoasă și înaltă” (subl. ns.). Această precizare, după care biserica câmpulungeană era „înaltă”, considerăm că se referă tocmai la existența unui turn monumental suprapus pronaosului, deoarece, în continuare, referindu-se la orașul Argeș, cronicarul menționează: „și iar au făcut oraș mare și s-au pus scaunul de domnie, făcând curți de piatră și case domnești și o biserică mare și frumoasă”²⁹ (subl. ns.). Așadar, biserica Sf. Nicolae Domnesc de la Argeș nu mai era „și înaltă”, deși dimensiunile planului depășeau cu câțiva metri pe cele ale lăcașului câmpulungean, iar cota verticală interioară de la nivelul terenului la vârful acoperișului turlei este de peste 23 de metri. În concluzie, apreciem că înălțimea bisericii domnești din Câmpulung se exprima printr-un element vertical dominant, care nu putea fi decât un turn-clopotniță. În susținerea acestei observații privind înfățișarea inițială a vechii biserici câmpulungene de curte domnească, nu putem trece cu vederea sublinierea unui alt aspect, propriu mentalității vremii.

În acele momente de febrile preocupări pentru consolidarea tânărului stat muntean, domnia trebuia să-și afirme hotărât



Fig. 4. Macheta bisericii din Câmpulung pictată de Antim Ghermano la 1831, susținută de presupușii citori „Negru Vodă” și „Nicolae Alexandru Iliș” (sic)

autoritatea, cu orice prilej și prin orice mijloace. În orașul în care mai existau către mijlocul secolului al XIV-lea încă două biserici de zid aparținând imigranților sași catolici – este vorba de biserica construită în jurul anului 1345 pentru mănăstirea dominicană dedicată Sf. Elisabeta („Cloașterul”), având un plan bazilical cu trei nave și transept, dispărută definitiv în prima jumătate a secolului al XVII-lea, la care V. Drăghiceanu abia mai distingea în 1924 curburile absidiolilor³⁰, precum și de biserica franciscană parohială Sf. Iacob cel Mare („Bărăția”), cu o arhitectură gotică timpurie, ridicată în ultimul deceniu al secolului al XIII-lea³¹ – apreciem că se impunea ca o necesitate evidențierea ideii de reprezentare, adică de afirmare a prestigiului instituției domniei și a confesiunii sale ortodoxe, în cadrul unui centru urban cu o importantă populație alogenă, de altă credință și într-un moment istoric sensibil.

²⁷ P. Chihăia, *op. cit.*, p. 205.

²⁸ *Cronicari munteni*, I, București, 1961, p. 83–84.

²⁹ *Ibidem*, loc. cit.

³⁰ V. Drăghiceanu, *Despre mănăstirea Câmpulung*, (cap. „Săpăturile de la Cloașter”), în BOR, LXXXII (1964), nr. 3–4, p. 328–329.

³¹ P. Chihăia, *op. cit.*, (cap. „Monumente gotice în Câmpulung-Muscel”), p. 307 sqq.

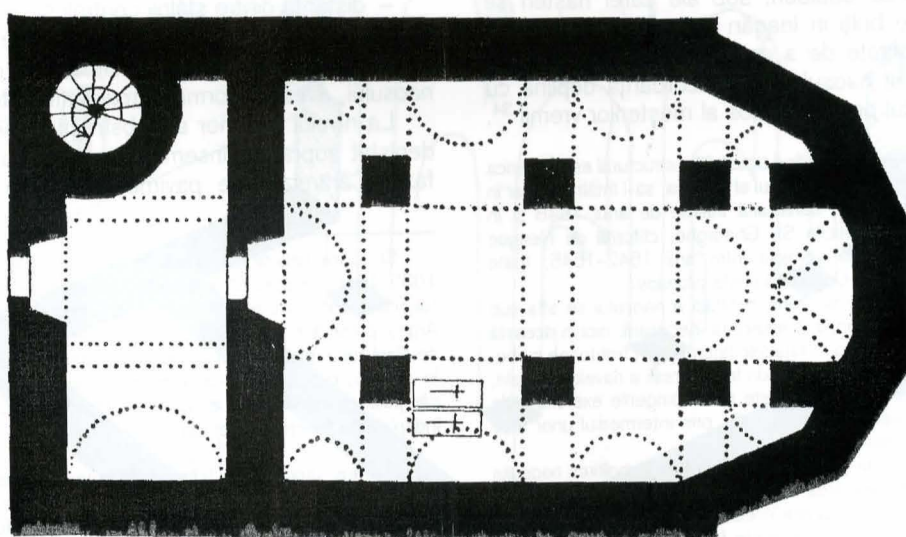
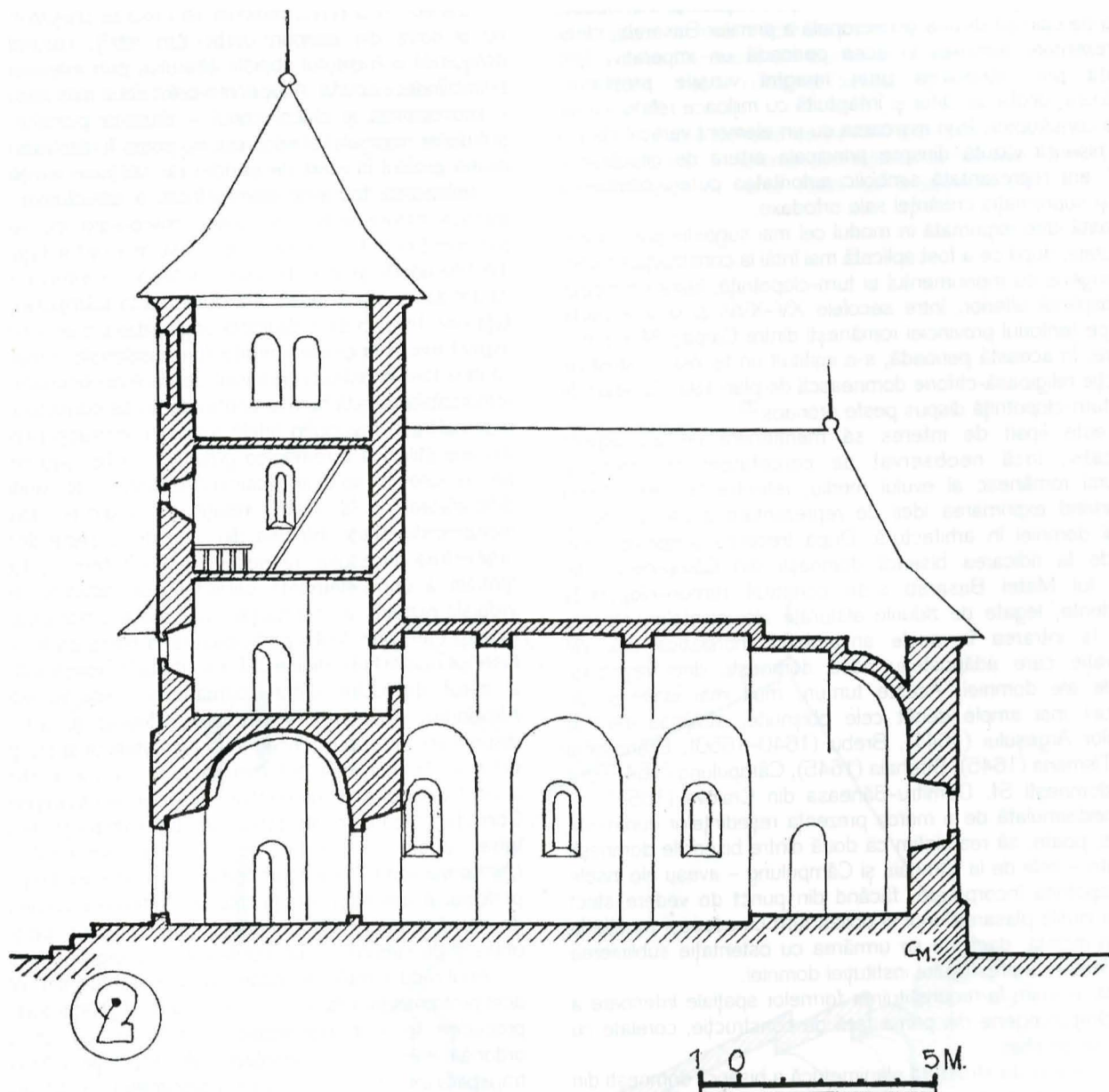


Fig. 5. Biserica domnească din Câmpulung în prima fază de construcție (cca 1345), plan și secție restituită

În Câmpulung, la o biserică ortodoxă de reședință domnească care era pe cale să devină și necropolă a primilor Basarabi, ideea de reprezentare devenea în acea perioadă un imperativ, fiind subliniată prin atribuirea unei imagini vizuale prestante, impunătoare, dorită de ctitor și înfăptuită cu mijloace relativ simple de către constructor. Prin marcarea cu un element vertical chiar a fațadei bisericii văzută dinspre principala arteră de circulație a orașului, era reprezentată simbolic autoritatea puterii centrale a statului și supremația credinței sale ortodoxe.

Această idee exprimată în modul cel mai sugestiv prin volume arhitecturale, după ce a fost aplicată mai întâi la construcția bisericii câmpulungene cu monumentul ei turn-clopotniță, luată ca model, se va răspândi ulterior, între secolele XV–XVII, și la alte clădiri ridicate pe teritoriul provinciei românești dintre Carpații Meridionali și Dunăre. În această perioadă, s-a instituit un tip mai modest de construcție religioasă-ctitorie domnească de plan sală, dominat de un înalt turn-clopotniță dispus peste pronaos³².

Nu este lipsit de interes să menționăm un alt aspect semnificativ, încă neobservat de cercetătorii fenomenului arhitectural românesc al evului mediu, referitor la mentalitatea vremii privind exprimarea ideii de reprezentare a prestigiului și autorității domniei în arhitectură. După trecerea a aproape trei secole de la ridicarea bisericii domnești din Câmpulung, din inițiativa lui Matei Basarab s-au construit turnuri-clopotniță independente, legate de zidurile alăturate ale incintelor, plasate exclusiv la intrarea în acele ansambluri monastice sau de administrație care adăposteau case domnești, deci reședințe ocazionale ale domniei. Aceste turnuri, mult mai înalte și de dimensiuni mai ample decât cele obișnuite, străjuiau intrările mănăstirilor Argeșului (1641), Brebu (1640–1650), Brâncoveni (1641), Tismana (1645), Strehăia (1645), Câmpulung (1647) și a bisericii domnești Sf. Dumitru-Bâneasa din Craiova (1651), cu intenția nedisimulată de a marca prezența reședințelor domnești. De prisos, poate, să reamintim că două dintre bisericile domnești menționate – cele de la Strehăia și Câmpulung – aveau ele însele turnuri-clopotniță încorporate, făcând din punct de vedere strict funcțional inutilă plasarea unui al doilea turn cu aceeași funcție la intrarea în incintă, dacă nu se urmărea cu ostentație sublinierea ideii de afirmare a prestigiului instituției domniei.

Dar să revenim la reconstituirea formelor spațiale interioare a bisericii câmpulungene din prima fază de construcție, corelate cu formele sale de plan.

Ținând seama de structura planimetrică a bisericii domnești din Câmpulung, cunoscută prin intermediul cercetărilor lui Virgil Drăghiceanu, putem accepta că unica soluție rațională de acoperire a navei centrale din naos ar fi fost o boltă semicilindrică longitudinală ritmată de arce dublouri, sub ale cărei nașteri se deschideau trei perechi de bolți în leagăn dispuse transversal³³ (fig. 6). Era singura modalitate de a asigura o monumentalitate sporită a spațiului interior al naosului, în concordanță deplină cu posibilitățile tehnice și gustul pentru frumos al meșterilor vremii³⁴.

³² Primul exemplu de monument aparținând acestui tip structural este biserica Sânnicoră din Curtea de Argeș, ca apoi, în secolul al XVI-lea, să-l întâlnim chiar în orașul Câmpulung la biserica din Schei, construită înainte de anul 1548 și în capitala țării, orașul Târgoviște, la bisericile Sf. Gheorghe, ctitorită de Neagoe Basarab și „Roșie”, ridicată de Coadă vornicul între anii 1542–1545, toate caracterizate de prezența unui înalt turn-clopotniță peste pronaos.

³³ Boltă semicilindrică transversală din zona centrală a naosului se afla sub nivelul cornișei generale a bisericii, nefiind, în consecință, necesară, nici în această fază, nici în cea următoare, evidențierea sa în fațadele laterale prin frontoane curbe. Adoptarea acestei soluții de acoperire cu semicilindri transversali a navelor laterale, prezintă în plus avantajul anularii eforturilor rezultate din împingerile exercitate de bolta din zona centrală spre cele adiacente, marginale, prin intermediul unor arce mediane dispuse în același sens transversal.

³⁴ Fără îndoială că pot fi imaginate și alte soluții de detaliu în boltirea naosului bisericii domnești din Câmpulung. Propunerea formulată în studiul de față ne-a fost sugerată de rezolvarea acoperirii naosului bisericii învecinate din satul Hârtești (com. Hârtești, jud. Argeș), construită drept capelă de curte feudală în anul 1532, după o structură cruciformă cu puncte libere de sprijin, în variantă simplă, având o turlă centrală și cilindri transversali peste spațiile laterale și comportamentale de colț ale naosului, boltire influențată, probabil, de cea a bisericii din Câmpulung. Și adoptarea acestei soluții originale de acoperire spațială a naosului, l-a determinat pe Emil Lăzărescu să aprecieze justificat că biserica din Hârtești reprezintă „un tip neîntâlnit în toată evoluția arhitecturii din Țara Românească” (*Observații asupra bisericii din Hârtești*, în SCIA, nr. 2 – 1962, p. 397). Soluția este utilizată și în Moldova la boltirea naosului trinarat al bisericii domnești cvasicontemporane „Sf. Nicolae” din Rădăuți, care a avut aceeași funcție cu cea a lăcașului câmpulungean, de necropolă ai primilor domni ai statului de curând întemeiat, chiar dacă absidele altarului celor două lăcașuri sunt total diferite structural, neîngăduind nici o analogie.

Semicilindrul navei centrale se racorda obligatoriu spre răsărit cu o boltă din panouri curbe („în felii”), rezultată din forma poligonală a traseului absidei altarului, prin intermediul unei bolți semicilindrice scurte. Acoperirea celor două mici anexe ale altarului – proscomidia și diaconiconul – datorită planului în formă de patruleter neregulat al fiecăreia, nu putea fi rezolvată decât cu bolți având profilul în sfert de cilindru cu secțiune variabilă (fig. 5.1).

Îmbinarea formelor planimetrice, a structurilor spațiale și a plasticii monumentale descrise, coroborate cu realizarea unui parament neted, lipsit de o decorație în relief a fațadelor, alcătuit din blocuri de piatră de talie căptușite la interior cu zidărie de cărămidă, demonstrează fără dubiu că la Câmpulung ne aflăm în fața unei biserici de o distinctă originalitate, care interveea cu un aspect insolit în peisajul arhitecturii medievale românești a epocii când a fost construită. Edificiul de care ne ocupăm, reprezintă o remarcabilă reușită tocmai pentru că nu se constituia într-o replică mai mult sau mai puțin fidelă a unor construcții preexistente, fie din aria stilistică a romanico-goticului central sau vest european, fie în cea a spațiului balcanico-bizantin, de unde rezultă și dificultatea de a stabili relații de analogie sau filiație cu monumente aflate într-una din cele două sfere de civilizație. În arhitectura lăcașului respectiv recunoaștem, totuși, utilizarea globală a unor elemente caracteristice goticului timpuriu, fără îndoială rezultat al contribuției unor meșteri transilvăneni – poate aceiași care prin 1345 participaseră la ridicarea în același oraș a bisericii mănăstirii catolice „Sf. Elisabeta” (Cloașterul) – cărora li s-a cerut de către ctitorul-comanditar, aici voievodul Nicolae Alexandru, adaptarea vocabularului tehnic și artistic de care dispuneau, în scopul conceperii și executării unui program de lăcaș ortodox. Numai în acest mod putem explica arhitectura cu un aspect aparte a monumentalei bisericii din Câmpulung-Muscel. Considerăm că în mentalitatea societății românești din acea vreme, între ceea ce avea de realizat meșterul constructor („protomaistorul”, adică arhitectul și în același timp executantul principal al operei) și dorința ctitorului, interveea o anumită punere de acord, condiționată de cunoștințele tehnice și simțul estetic ale unuia și de statutul social, confesiunea și orgoliul celuilalt.

Analizând urmele de zidărie ale acestei biserici, constatăm că acel protomaistor era un bun cunoscător al științei trasării și al unor procedee tehnice ingenioase³⁵, înzestrat cu un abil simț al ordonării elementelor constitutive ale dispoziției interioare, la care transpune intenția de modulare a planimetriei edificiului, poate și a proporțiilor volumetrice dispărute, astfel:

– lățimea navei mediane, de 3,60 m, era aproape dublă față de cea a colateralelor, care măsurau 1,86 m;

– distanța dintre stâlpii centrali și cei estici (2,75 m) era egală cu cea de la acești ultimi stâlpi până în latura din axul altarului;

– micile compartimente situate în colțurile dinspre vest ale naosului, aveau o formă aproximativ pătrată (1,86 m × 1,97 m).

La nivelul superior al substrucțiilor bisericii, V. Drăghiceanu a depistat suprafețe însemnate ale pardoselilor din această primă fază. Cărămizile de paviment, de fomă dreptunghiulară, erau

Și scara helicoidală aflată în pronaos, păstrată cu prilejul refacerilor din 1635–1636, se pare că a exercitat o anumită influență asupra unor monumente religioase construite mai târziu în zona Câmpulungului. La biserica din Băjești, jud. Argeș, ctitorită în anul 1666 de marele ban Mareș Băjescu după o formă triconcă de plan, turla, plasată în mod obișnuit la acest tip de lăcașuri peste naos, lipsește. În schimb, o scară interioară în spirală amenajată ca și la biserica domnească câmpulungeană în colțul de nord-vest al pronaosului, conduce la o turlă oarbă care îndeplinește funcția de clopotniță.

³⁵ Între procedeele tehnice folosite de meșterul bisericii câmpulungene amintim doar acea platformă de fundare, numită de V. Drăghiceanu „tălpice”, care consta din ziduri subterane longitudinale dispuse în lungul stâlpilor navei, care îi lega unul de altul, dar și de zidurile perimetrice ale bisericii. Aceste substrucții alcătuiesc un sistem de fundații denumit în termeni ingineresti moderni „radier general”, savantă metodă tehnică folosită cu precădere în terenuri slabe și la construcții masive, pentru a asigura o repartizare uniformă a eforturilor provenite din greutatea masei zidăriei edificiului. Putem aprecia, în legătură cu acest detaliu, ingeniozitatea, nivelul cunoștințelor tehnice și experiența elevată proprii meșterului constructor care a conceput biserica, știind că tasarea doar cu câțiva centimetri a fundației unuia din stâlpii interiori avea ca efect dezechilibrarea întregului sistem constructiv și, în final, prăbușirea lui. De altfel, cele două surpări ale bisericii au fost cauzate chiar de tasarea stâlpului de sud-vest al naosului, ale cărui fundații erau slăbite de gropile de înhumare practicate în imediata apropiere, prin spargerea zidăriei substrucțiilor acestuia.

dispuse oblic, de o parte și alta în raport cu axul longitudinal al edificiului, înclinate față de intrare spre stânga în jumătatea de nord și spre dreapta în jumătatea de sud a lăcașului („opus spicatum”)³⁶.

Aceleași cercetări întreprinse în anul 1924 au identificat și cavourile ctitorilor, amplasate în fața stâlpului de sud-vest al naosului. Cavoul situat spre centrul bisericii a fost atribuit lui Basarab I, iar cel imediat alăturat spre sud s-a considerat că aparține lui Nicolae Alexandru³⁷. Prezența mormântului primului

domn al Țării Românești este indirect atestată și de grafitul descoperit în anul 1920 pe peretele de nord al naosului bisericii Sf. Nicolae Domnesc din Curtea de Argeș, care precizează că „în anul 6860 (1351–1352) la Câmpulung a răposat marele Basarab voievod”³⁸.

Dacă piatra tombală ce se va fi aflat peste cavoul lui Basarab I nu s-a păstrat, în schimb, mormântul lui Nicolae Alexandru a fost acoperit încă din anul 1364 cu o lespede de formă aproape

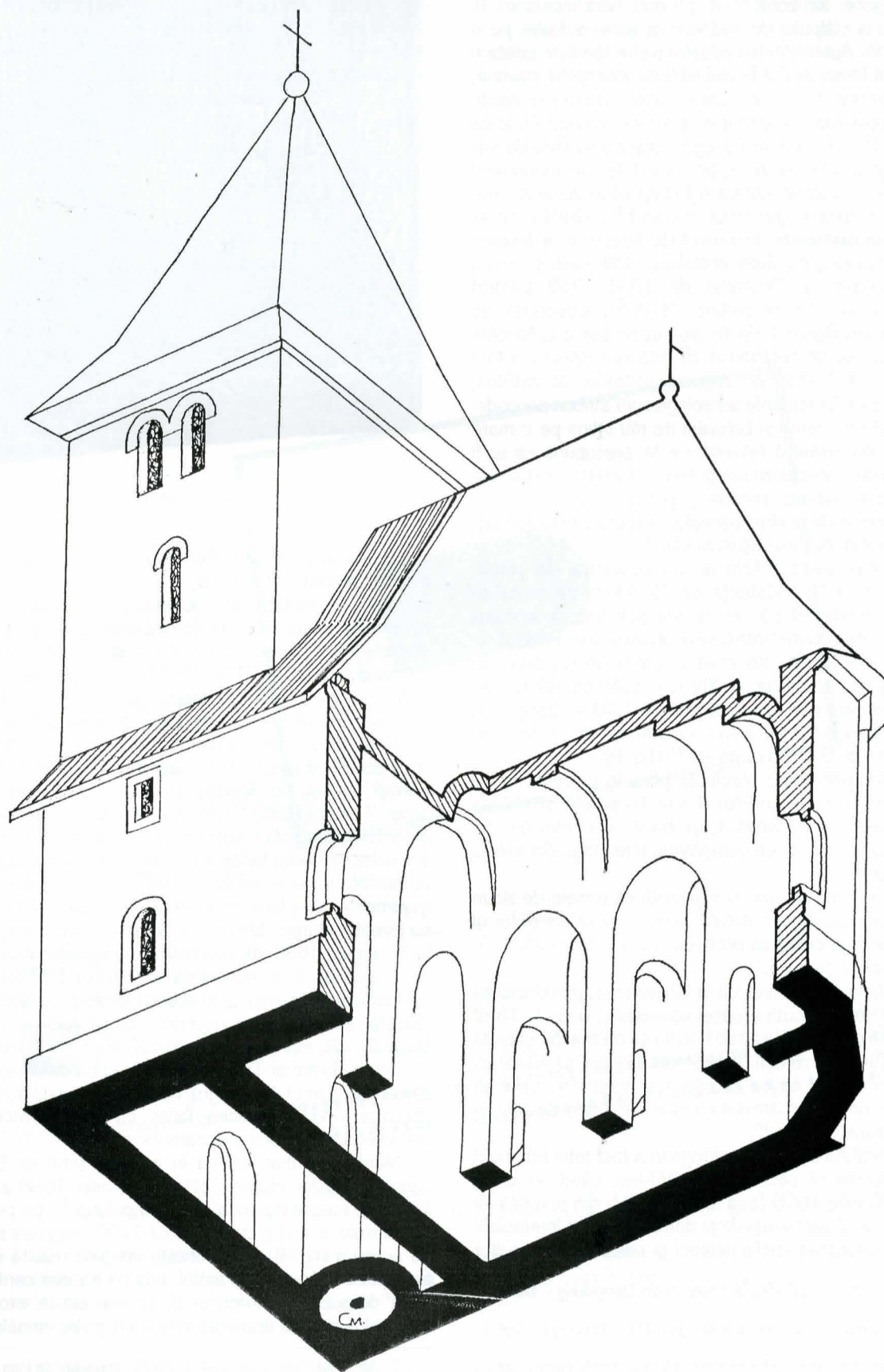


Fig. 6. Biserica domnească din Câmpulung în prima fază de construcție (cca 1345), perspectivă axonometrică restituită

³⁶ V. Drăghiceanu, *op. cit.*, p. 318.

³⁷ *Ibidem*, p. 302.

³⁸ *Curtea domnească din Argeș*, în BCMI, an. X–XVI (1917–1923), București, 1923, p. 16; p. 147 și fig. 9, cu o transcriere greșită la p. 31.

pătrată, de dimensiuni reduse (latura de cca 70 cm), decorată cu un motiv ornamental marginal sub formă de chenar lucrat în tehnica méplat, fără modelaj sau cizeluri, de fapt un vrej unduios de care sunt prinse flori cu trei petale, la exterior, alternate cu altele având trei sepale, la interior (fig. 7). Această lespede păstrată pe același amplasament cu prilejul refacerilor inițiate de Matei Basarab, dar ridicată cu un metru mai sus, la nivelul noii pardoseli, a cunoscut în secolul trecut, în timpul ultimei reconstrucții a bisericii dintre anii 1827–1831, peregrinări la monumente argeșene din zonă³⁹, în prezent fiind încastrată la baza feței nordice a stâlpului de sud-vest al navei actuale, pe o platformă din beton. Autenticitatea acestei pietre tombole poate fi dedusă din ductul literei și conținutul textului inscripției slavone, precum și din aspectul stilistic al ornamentației, căruia i se poate atribui o origine apuseană. Cunoscut în literatura de specialitate ca „mormânt cu epitaf”, prin care se înțelege o placă din piatră de mai mici dimensiuni acoperită cu inscripție, acest tip de monument funerar este de veche tradiție, utilizat în Franța secolului al XII-lea, uneori cu reprezentarea efigiei celui dispărut⁴⁰. Grafitul de la Argeș și data celui mai vechi document de înzestrare a bisericii domnești din Câmpulung cu averi imobiliare, între care și moșia satului Bădești de pe râul Doamnei, din 1351–1352, păstrat într-un transumpt din 13 noiembrie 1618⁴¹, ocazionat de încetarea din viață a lui Basarab I și de urcarea pe tron a lui Nicolae Alexandru, sunt dovezi de netăgăduit că lăcașul respectiv a fost ridicat cu câțiva ani înainte de mijlocul secolului al XIV-lea, aproximativ prin 1345. Cercetările arheologice au atribuit perioadei respective un strat de lespezi și bolovani de râu întins pe o mare suprafață în zona de răsărit a bisericii, ce se presupune că ar fi reprezentat o nivelare efectuată cu prilejul activității constructive inițiată de Nicolae Alexandru, precum și prima asiză formată din blocuri paralelipipedice de piatră fasonată, dispusă peste fundații din bolovani de format mic, înecați în mortar⁴².

Aceleași cercetări au identificat un zid perimetral din piatră, care înconjura biserica la o distanță de 12–14 m de limita sa exterioră, ridicat imediat după construirea acesteia, în aceeași etapă de lucrări⁴³. Acest zid împrejmuitor al bisericii era dublat pe latura de sud, cea mai expusă, de un val cu șanț exterior, datat, de asemenea, la mijlocul secolului al XIV-lea. Lățimea valului, de peste 8 m, se păstrează până la o înălțime de 1,40 m. Șanțul, cu o lățime care depășea 4,50 m, având o adâncime de peste 2 m, se afla la o distanță de 2–2,50 m de val⁴⁴ (fig. 8).

Investigațiile de specialitate efectuate până în prezent, nu au avut ca rezultat descoperirea urmelor clădirii din secolul al XIV-lea cu funcția de reședință domnească, probabil cu o elevație din lemn, aflată probabil, în zona încă neexplorată arheologic din partea de nord-est a ansamblului.

În concluzie, se poate afirma cu siguranță că urmele de ziduri aparținând edificiului bisericesc datate spre mijlocul secolului al XIV-lea, sunt primele și cele mai vechi din zonă, situate atunci în marginea de sud-est a orașului.

După ce reședința domnească de la Câmpulung, prin dispariția în împrejurări încă necunoscute a casei voievodale, unde la 1352 se pare că încetase din viață Basarab I, avea să nu mai fie utilizată de către domnii Țării Românești, în vremea domniei lui Vladislav I-Vlaicu biserica a revenit obștei ortodoxe a orășenilor, care au organizat în jurul ei un cimitir, atestat cu monede emise de Mircea cel Bătrân în secolul al XV-lea⁴⁵.

Aspectul ansamblului aulic câmpulungean a fost total schimbat în al patrulea deceniu al secolului al XVII-lea, când, în urma cutremurului din 20 iulie 1628 (ziua sfântului Ilie), din porunca lui Matei Basarab, pe locul vechii reședințe domnești a fost întemeiată o mănăstire, prin refacerea vechii biserici și ridicarea mai multor

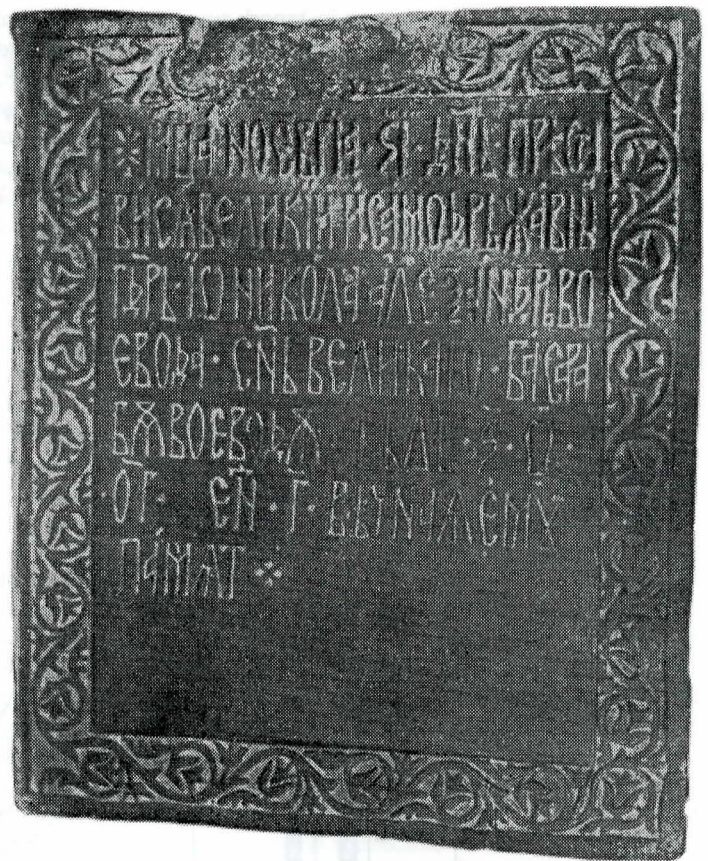


Fig. 7. Piatra tombală care se afla peste mormântul lui Nicolae Alexandru

clădiri noi în jurul său. Referitor la reconstrucția bisericii de la mijlocul secolului al XIV-lea, în hrisovul din 10 aprilie 1647 Matei Basarab, în calitate de nou ctitor, precizează că „vechimea și cutremurul pământului cuprinzând-o de toate părțile cu crăpătură, surpatu-s-au și s-au răsipit până la pământ, purtând într-aceea vreme cursul anilor 7136 (1628), iar după surparea ei zăcut-au piatra grămadă până în șapte ani... (după care) mai întâi cu nevoiță apucatu-ne-am de lucru și acea grămadă de pietre ce zăcea de-asupra temelii dându-ă în latură până la fața pământului și binecurățind locul bisericii așa tocmai din fața pământului, pre același temei, cu aceleași pietre a o zidi început-am în cursul anilor 7143” (1635)⁴⁶. În acest prim an se va fi procedat la demolarea integrală a zidurilor, la curățarea locului și la recuperarea blocurilor din piatră fasonată ale paramentului, ca apoi, în 1636, să fie ridicată noua biserică. În 1637 vor fi fost executate finisajele (pavimente, tâmplărie, mobilier etc.), precum și înzestrarea bisericii cu inventar liturgic, tânosirea având loc în prezența domnului abia la 15 august 1638, de ziua hramului. Ispravnicul lucrărilor a fost de la început până la încheierea lor, clucerul Socol din Cornățeni.

Refacerea bisericii „pre același temei, cu aceleași pietre”, nu reflectă atât spiritul conservator al arhitecturii epocii lui Matei Basarab, cât, mai ales, respectul pentru mormintele predecesorilor săi, primii domni ai Țării Românești, noua destinație de mănăstire atribuită ansamblului „Negru Vodă” fiind legată tocmai de slujbele specifice unui asemenea lăcaș cu funcție monastică, pentru pomenirea ctitorilor și a donatorilor săi.

Menționam mai sus că în biserica schitului Sf. Apostoli din cadrul mănăstirii Horezu, ctitorie din anul 1698 a arhimandritului Ioan care fusese egumen și la Câmpulung⁴⁷, pe peretele nordic al pronaosului a fost pictată în anul 1700 imaginea bisericii de care ne ocupăm (fig. 9). Din această imagine rezultă că monumentul avea patru turle dispuse astfel: una pe traveea centrală a naosului, două deasupra pastoforiilor și, ultima, peste exonartexul atunci adăugat. Fațadele împărțite în două registre inegale printr-un brâu

³⁹ P. Chihaiia, *op. cit.* (cap. „Curtea domnească din Câmpulung – Muscel”), 217–218.

⁴⁰ Philippe Ariés, *Omul în fața morții. Vremea gisanților*, I, București, 1996, p. 319 sqq.

⁴¹ P. Chihaiia, *op. cit.*, (cap. „Hrisovul din 13 mai 1618 pentru ctitoria voievodului Nicolae Alexandru din Câmpulung-Muscel”), p. 273 sqq; DIR, XVII, B, vol. III, p. 264–266, copie.

⁴² Gh. I. Cantacuzino, *op. cit.*, p. 133–134.

⁴³ *Ibidem*, p. 135.

⁴⁴ *Ibidem*, loc. cit.

⁴⁵ *Ibidem*, p. 135–136.

⁴⁶ Arh. Stat. Buc., mss. 204, f. 76–80, reproduc de Ioan Răuțeanu, *op. cit.*, p. 78. Într-una din cele două pisanii așezate de Matei Basarab după reconstrucția bisericii, se arată că „s-au început a se zidi această sfântă biserică din fața temeliei în luna iunie 22 zile... 7143 (1635) și s-au săvârșit în luna lui august 20 zile... 7144 (1636)”, V. Ioan Răuțeanu, *op. cit.*, p. 75–76.

⁴⁷ Remus Ilie, *Arhimandritul Ioan, primul stareț al mănăstirii Hurez, în „Glasul Bisericii”, 1954, p. 98–104.*

de forma unui tor, de asemenea din piatră, care încingea întreg edificiul, nu beneficia de o altă decorație, exceptând ancadramentele de uși. Plastica monumentală a bisericii reconstruite de Matei Basarab este confirmată și de catagrafiile întocmite la începutul secolului al XIX-lea, înainte de demolarea sa până în temelii din anul 1827. Înafara numărului de turla și a dispunerii lor, aceste izvoare istorice consemnează că monumentul avea 13 ferestre plasate astfel: una în axul bisericii, la altar, două care luminau micile încăperi ale proscomidiei și diaconiconului, câte trei care străpungeau fațadele laterale ale naosului și, în fine, câte două ce asigurau lumina pronaosului și exonartexului⁴⁸ (fig. 10).

Activității constructive inițiate de Matei Basarab pentru refacerea acestei biserici, îi corespunde, așadar, amplificarea spre

sesizat. Fundațiile noului compartiment, adânci de 1 m, au fost executate în continuarea celor preexistente, dar de la nivelul corespunzător părții superioare a primei asize din piatră⁵⁰. Ca metodă de lucru reține atenția un detaliu constructiv prin care, între cele una-două asize din blocuri de piatră păstrate din zidăria primului edificiu și altele suprapuse, aparținând etapei 1635–1636, s-au intercalat cărămizi așezate pe lat, fixate printr-un strat relativ gros de mortar de egalizare, care delimitau cele două acțiuni de intervenții constructive⁵¹.

Tot în etapa Matei Basarab, aferentă reconstruirii bisericii, se încadrează arheologic ridicarea casei din colțul de sud-vest al incintei, inițial domnească, devenită apoi egumenească în epoca lui Constantin Brâncoveanu (fig. 11), după ridicarea în anul 1712 a

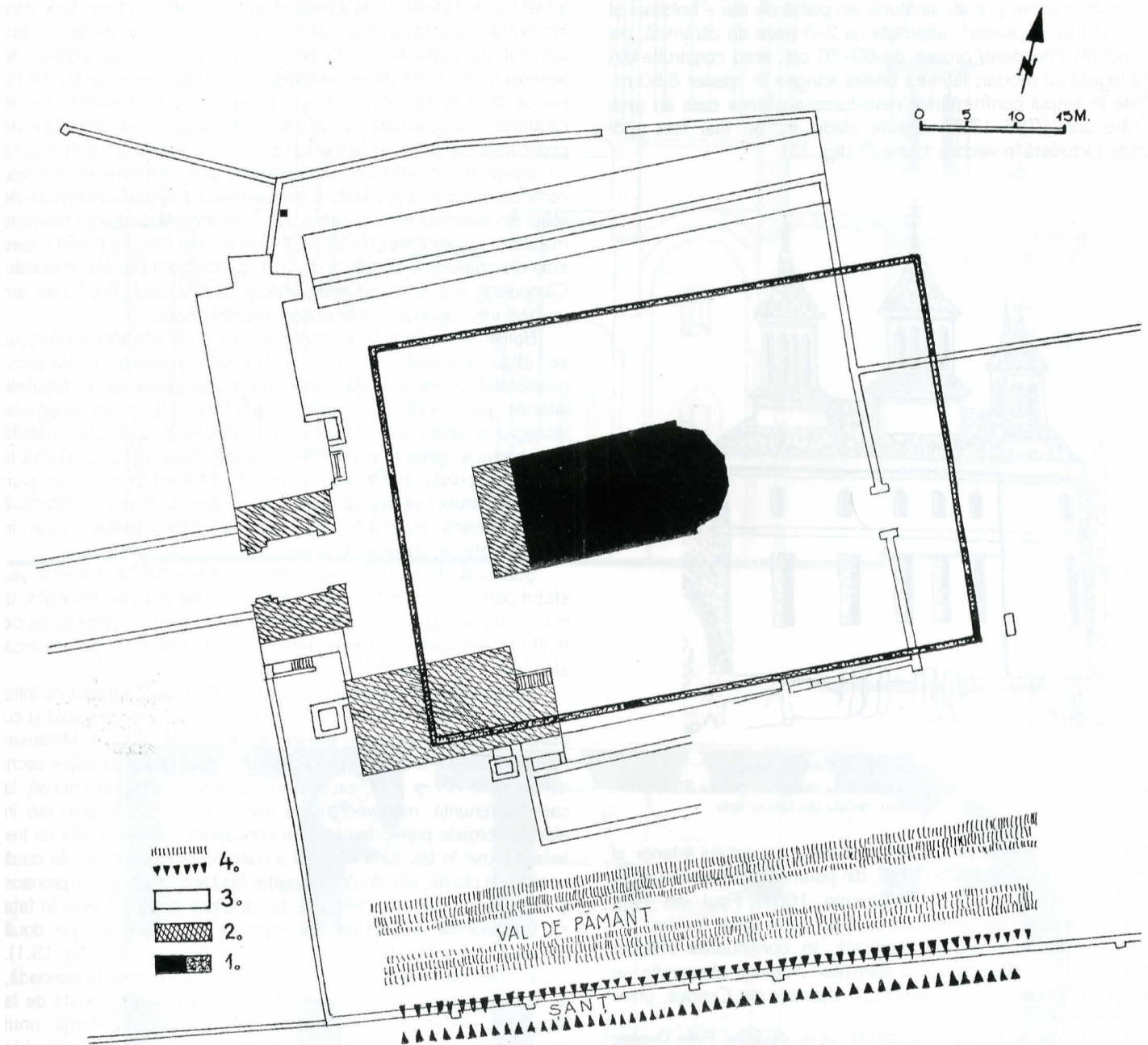


Fig. 8. Ansamblul domnesc din Câmpulung. Plan de situație:

1. Construcții de la mijlocul sec. al XIV-lea; 2. Clădiri faza Matei Basarab; 3. Adausuri ulterioare; 4. Șanț și val de apărare.

vest a lăcașului cu 4,60 m, reprezentând lățimea unui nou compartiment – exonartexul – menționat de catagrafiile sub forma „tinda cea de afară”, surprins și de sondajele arheologice⁴⁹, pe care însă cercetătorii care s-au ocupat de acest monument nu l-au

unei alte case domnești, cu etaj, amplasată în tronsonul nordic al laturii de vest⁵² (fig. 12). În etapa 1647–1648 a fost edificat

⁵⁰ Gh. I. Cantacuzino, *op. cit.*, p. 134.

⁵¹ *Ibidem*, loc. cit.

⁵² P. Chihaiia, *op. cit.* (capitolul „Curtea domnească din Câmpulung-Muscel”), p. 265–267; Gh. I. Cantacuzino, arh. V. Popa, *Cercetarea și restaurarea unei case din ansamblul fostei curți domnești din Câmpulung*, în RMM – MIA, nr. 1/1978, p. 71 sqq. Restaurarea casei egumenești a fost începută de către Direcția Monumentelor Istorice (transformată atunci în DPCN), în anul 1975, lucrările fiind întrerupte în decembrie 1977 prin desființarea instituției, după care au fost reluate sub auspiciile și finanțarea Arhiepiscopiei Bucureștilor, fără respectarea proiectului de specialitate avizat.

⁴⁸ Sp. Cristocea, St. Trâmbaciu, *Construcțiile ansamblului feudal Negru Vodă din Câmpulung Muscel în catagrafiile din prima jumătate a secolului al XIX-lea*, în „Studii și comunicări. Muzeul Câmpulung Muscel”, 1982, p. 62.

⁴⁹ Gh. I. Cantacuzino, Sp. Cristocea, T. Mavrodin și St. Trâmbaciu, *Principalele rezultate ale cercetărilor arheologice de la fosta curte domnească din Câmpulung, din anii 1975–1977*, în „Studii și Comunicări. Muzeul Câmpulung”, 1981, p. 26.

impunătorii turn-clopotniță amplasat la intrarea în mănăstire, tot atunci, conform cercetărilor arheologice, procedându-se la dezafectarea valului cu șanț de apărare de la mijlocul secolului al XIV-lea, prin nivelarea masivă a terenului din zonele de sud și sud-est și construirea în această parte a ansamblului monastic a unui zid de incintă din piatră și cărămidă, gros de 1 m⁵³. Tot în această perioadă, în extremitatea de sud-est a incintei a fost construită din lemn o mică biserică a bolniței, înlocuită în anul 1718 cu un lăcaș de zidărie, păstrat până astăzi, care se afla înafara curții principale a mănăstirii⁵⁴. Tot către mijlocul secolului al XVII-lea, în zona de nord-est a ansamblului, au fost ridicate construcțiile hanului și prăvăliilor, în jurul cărora se organiza „zborul” de Sf. Ilie, marele târg anual care avea loc cu prilejul acestei sărbători. Zidurile exterioare, tipice pentru arhitectura perioadei când au fost ridicate, aveau o grosime de 1,20 m și erau alcătuite din piatră de râu – bolovani și lespezi, uneori în casete – alternată cu 2–3 asize de cărămidă, pe când zidurile interioare, groase de 60–70 cm, erau construite din piatră legată cu mortar; lățimea clădirii atingea în interior 8,50 m. Ruinate în timpul confruntărilor ruso-turco-austriece care au avut loc între anii 1736–1739, aceste clădiri nu au mai fost apoi refăcute niciodată în vechile forme⁵⁵ (fig. 13).



Fig. 9. Imaginea bisericii domnești din Câmpulung, pictată la 1700 pe peretele de nord al pronaosului lăcașului schitului Sf. Apostoli din cadrul mănăstirii Horezu, detaliu din tabloul votiv

Dar să revenim asupra stabilirii formelor aspectului interior al bisericii reclădite în anii 1635–1636, din porunca lui Matei Basarab.

Vizitând mănăstirea la 17 ianuarie 1657, Paul din Alep consemna că „biserica se înalță măreț pe patru stâlpi frumoși”⁵⁶, referindu-se la faptul că pe verticală, în continuarea stâlpilor amintiți, se afla turla centrală a naosului. Aceeași observație se regăsește și în descrierea bisericii Sf. Dumitru din Craiova, unde

⁵³ Referirea din anul 1640 a episcopului catolic de Sofia, Petre Deodato Bakšić, asupra unei palisade care la acea dată mai trebuia să fie umplută „pe dinăuntru cu pământ, pentru că nu este încă gata” (*Călători străini*, V, București, 1973, p. 212, a fost interpretată de cercetarea arheologică ca fiind o acțiune de nivelare a vechii întărituri de pământ existentă încă de la mijlocul secolului al XV-lea (Gh. I. Cantacuzino, Sp. Cristoceea, T. Mavrodin și St. Trâmbaciu, *op. cit.*, p. 26–27). Dacă ținem seama de faptul că zidul sudic al incintei a fost realizat abia în etapa de lucrări din anul 1712, la care isoravnic și egumen a fost Mihai ieromonahul, după cum atestă piatra sa de mormânt din la Cozia, care precizează că a făcut cetatea de zid a mănăstirii Câmpulung (P. Chihaia, *op. cit.*, p. 264), probabil că observația lui Bakšić, în legătură cu refacerea palisadei la 1640, era verosimilă.

⁵⁴ Gh. I. Cantacuzino, Sp. Cristoceea, T. Mavrodin și St. Trâmbaciu, *op. cit.*, p. 27; dată menționată în textul pisarilor repusă deasupra intrării cu prilejul restaurării bisericii bolniței între anii 1975–1977; pisania a fost publicată anterior de I. Răuțescu (*op. cit.*, p. 89).

⁵⁵ Gh. I. Cantacuzino, Sp. Cristoceea, St. Trâmbaciu, *O mărturie arheologică privind viața economică a Câmpulungului medieval*, în „Studii și comunicări. Muzeul Câmpulung Muscel”, 1982, p. 51–54.

⁵⁶ *Călători străini*, VI, București, 1976, p. 171.

autorul pomenit, după ce remarcă asemănarea cu lăcașul curții domnești din Târgoviște construit de Petru Cercel în anul 1584, notează că este „ridicată pe patru stâlpi înalți”⁵⁷.

Soluția, este adevărat forțată pentru adaptarea la același tip preexistent de plan a unei structuri spațiale cu patru turle, o considerăm perfect acceptabilă pentru prima jumătate a secolului al XVII-lea, când se generalizase – între altele – utilizarea arcelor portante dispuse pe console. Aceeași soluție apare nefirească, chiar imposibilă, pentru viziunea celui care a conceput biserica la mijlocul secolului al XIV-lea, când multe din mijloacele de rezolvare tehnică întâlnite mai târziu se aflau încă în faza de constituire și cristalizare.

Prin utilizarea arcelor pe console a fost corectată diferența de 1,25 m existentă între laturile traveei centrale, făcând posibilă ridicarea unei turle (fig. 10). Tot prin intermediul unor arce pe console a fost susținută turla oarbă a exonartexului și cele două mici turle care încununau pastofoarele. Accesul la turla dispusă peste exonartex era asigurat de scara în spirală amenajată într-o cașă de zidărie, de aceeași formă și de dimensiuni identice cu cea preexistentă, dar cu nivelul de călcare ridicat cu un metru, la cota pavimentului de cărămidă corespunzător etapei Matei Masarab. Spre deosebire de pridvoarele construite în forme tipice pentru arhitectura muntească cu începere din ultimele două decenii ale secolului al XVI-lea, continuate în prima jumătate a veacului următor, toate mărginite de stâlpi din cărămidă dispuși pe trei laturi, excepție făcând doar bisericile mănăstirii Căldărușani (1638) și Sf. Dumitru din Craiova (1651), care erau deschise doar pe latura de vest, exonartexul bisericii mănăstirii Câmpulung era închis pe toate laturile, fiind luminat, după cum am precizat mai sus, numai prin două ferestre laterale.

Bolțile semicilindrice transversale din zona centrală a naosului se aflau ascunse sub nivelul cornișei generale a bisericii, neapărând, în consecință, necesară evidențierea lor în fațadele laterale prin frontoane curbe, aspect relevat și de imaginea lăcașului în tabloul votiv de la Horezu. Aceeași situație este întâlnită și la biserica fostei mănăstiri Sărindar din București, construită la sfârșitul secolului al XVI-lea, unde a fost folosit la parter un plan bazilical, căruia i se suprapunea, într-un plan superior, o structură „cruce greacă înscrisă”, fără marcarea frontoanelor curbe în fațadele laterale din motive similare⁵⁸.

Șubrezită de marele seism din octombrie 1802, biserica „au stătut până la leat 1819, când atunci într-una din zile, sâmbătă, la 8 ceasuri, au căzut o bucată mare de boltă, fiind... foarte slabă de multe cutremure și acoperământul de multe ploii; care din porunca stăpânirii s-au închis”⁵⁹.

Ultima refacere a bisericii domnești din Câmpulung a avut loc între anii 1827 și 1831, după planurile arhitectului Johann Freywald și cu stăruința egumenului de atunci al mănăstirii, Filaret Bediman Apamias. Deși s-a așezat cu doi metri mai sus, peste fundațiile vechi din secolele XIV și XVII, exceptând substructurile stâlpilor interiori, la care se renunță, monumentul nu mai respectă nici în plan nici în elevație formele preexistente. Este concepută o biserică sală cu trei turle dispuse în filă, turla centrală a naosului fiind susținută de două perechi de pilăștri, alte două turle oarbe fiind amplasate peste pronaos și altar. Pronaosul este despărțit de naos prin două coloane, în fața sa fiind adosat un „advon” disproporționat, sprijinit tot pe două coloane, care a fost dărâmat relativ recent, în anul 1980 (fig. 13.1).

În execuția paramentului bisericii refăcută în această perioadă, au fost recuperate și refolosite blocurile din piatră fasonată de la lăcașurile anterioare, între care menționăm montanții unui ancadrament din prima jumătate a secolului al XVII-lea, utilizat la sublinierea golului ușii exterioare de acces la altar (fig. 14).

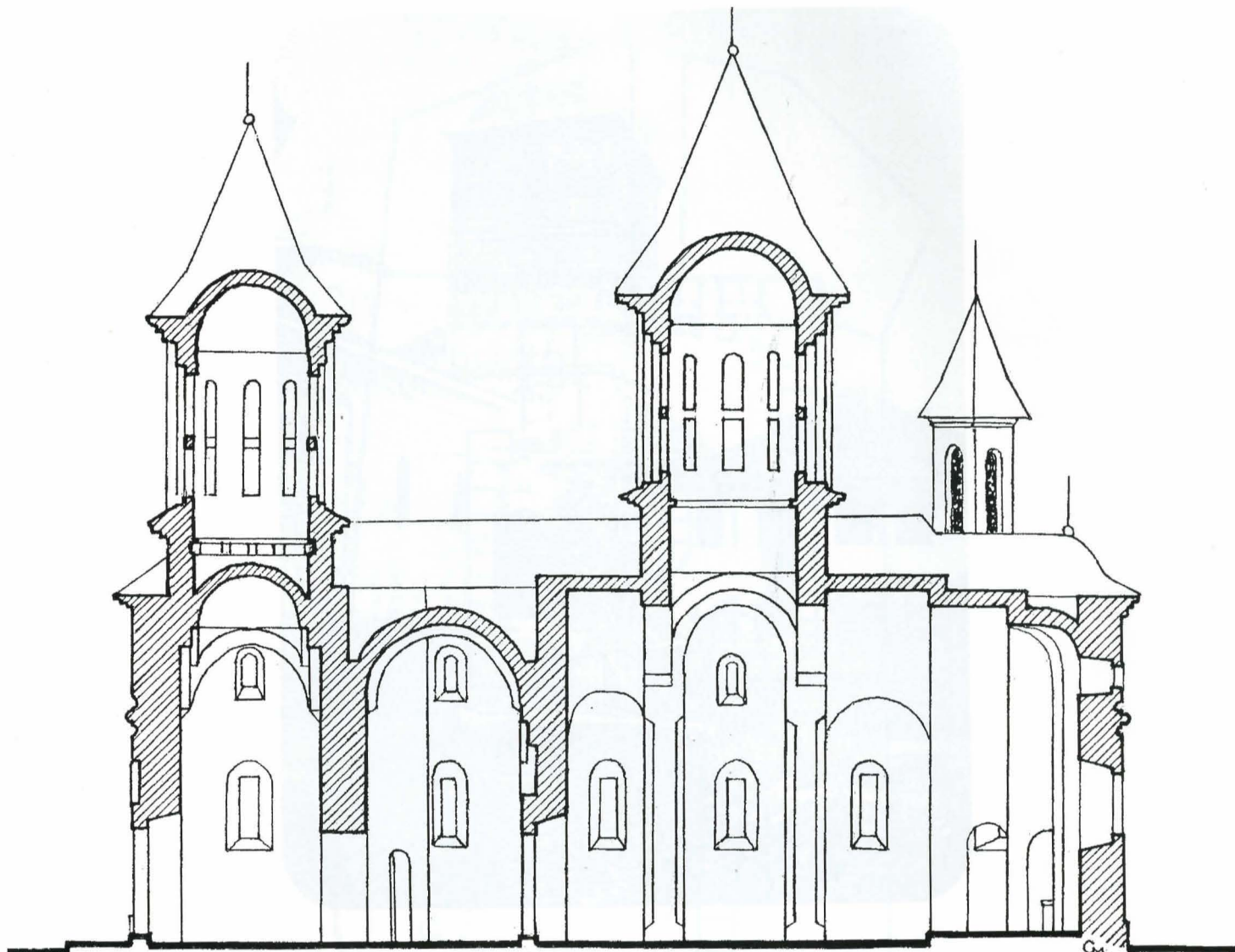
Analizarea celor trei ipostaze din epoci diferite ale fostei biserici domnești din Câmpulung reprezintă evoluția a aproape cinci secole de arhitectură, care ilustrează sugestiv însăși evoluția formelor și a procedeelelor tehnice, dar și a mentalităților parcurs de societatea medievală românească de la sud de Carpați până în pragul epocii moderne.

⁵⁷ *Ibidem*, p. 212–213.

⁵⁸ Cristian Moisescu, *Un monument bucureștean dispărut – Biserica mănăstirii Sărindar*, RMM-MIA nr. 2/1976, p. 61.

⁵⁹ N. Iorga, *Inscripții...* I, p. 134; P. Chihaia, *op. cit.*, p. 241.

* Articolul de față reproduce textul și ilustrația elaborate de noi pentru studiul de sinteză intitulat „Arhitectura românească veche. O istorie a formelor”, în curs de pregătire pentru tipar. Ilustrația, cu excepția celei cu mențiune specială, aparține autorului. (n.a.)



1 0 1 5 M.

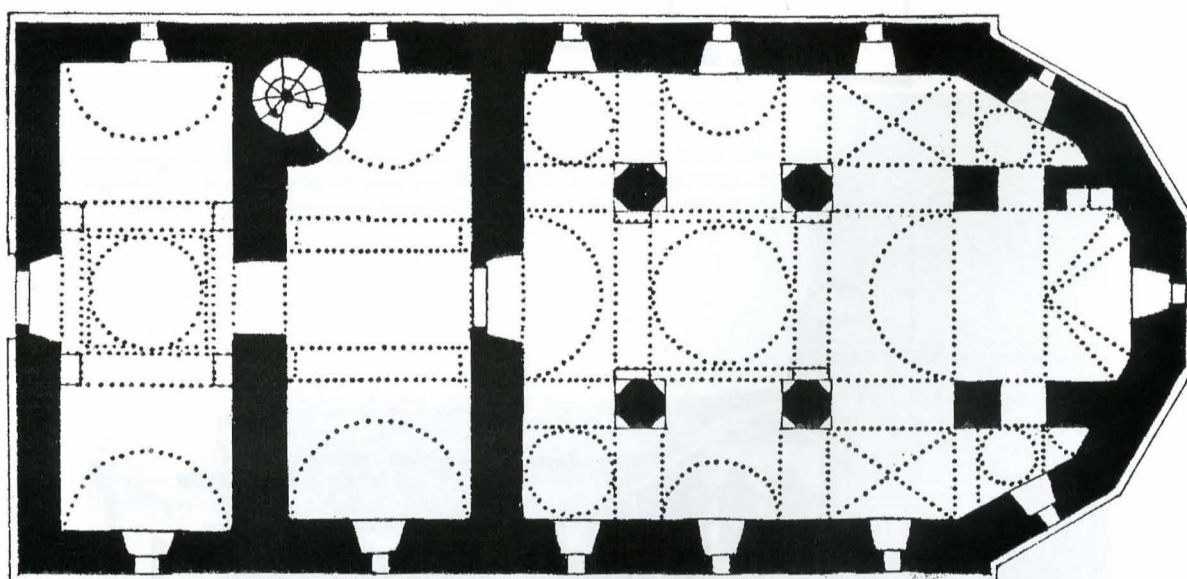


Fig. 10. Biserica domnească din Câmpulung în a doua fază de construcție (1635–1636), plan și secție restituite



Fig. 11. Casa domnească, apoi egumenească, amplasată în colțul de sud-est al incintei mănăstirii „Negru Vodă”, ridicată în a doua fază de construcție (1635–1636), fotografie de Carol Popp de Szathmary, 1867

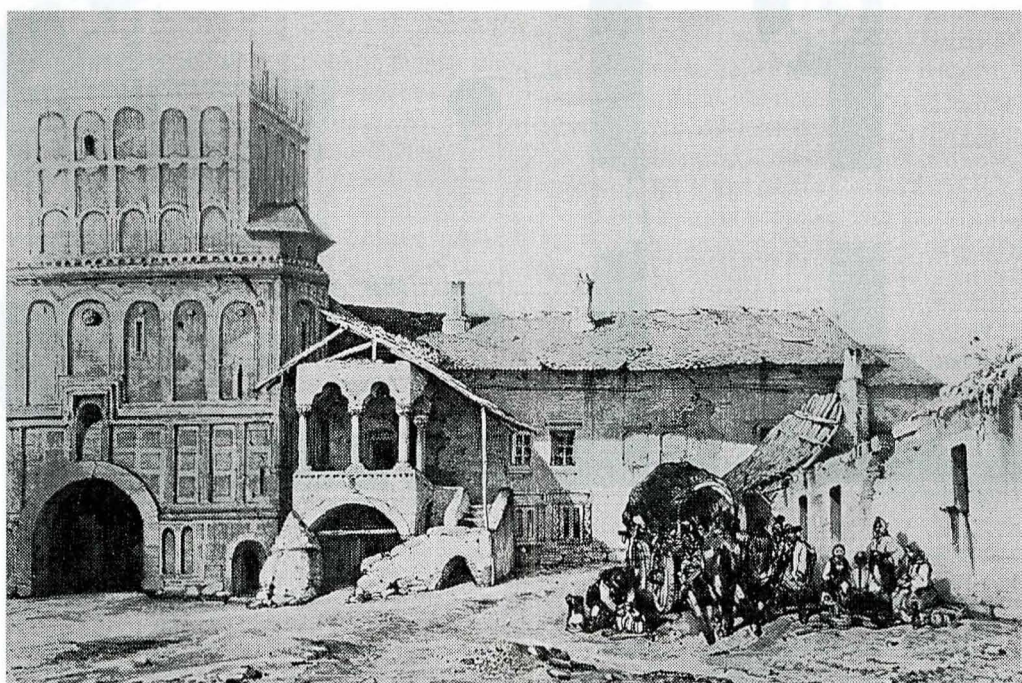


Fig. 12. Casa domnească construită în anul 1712, văzută de M. Bouquet la 1840.

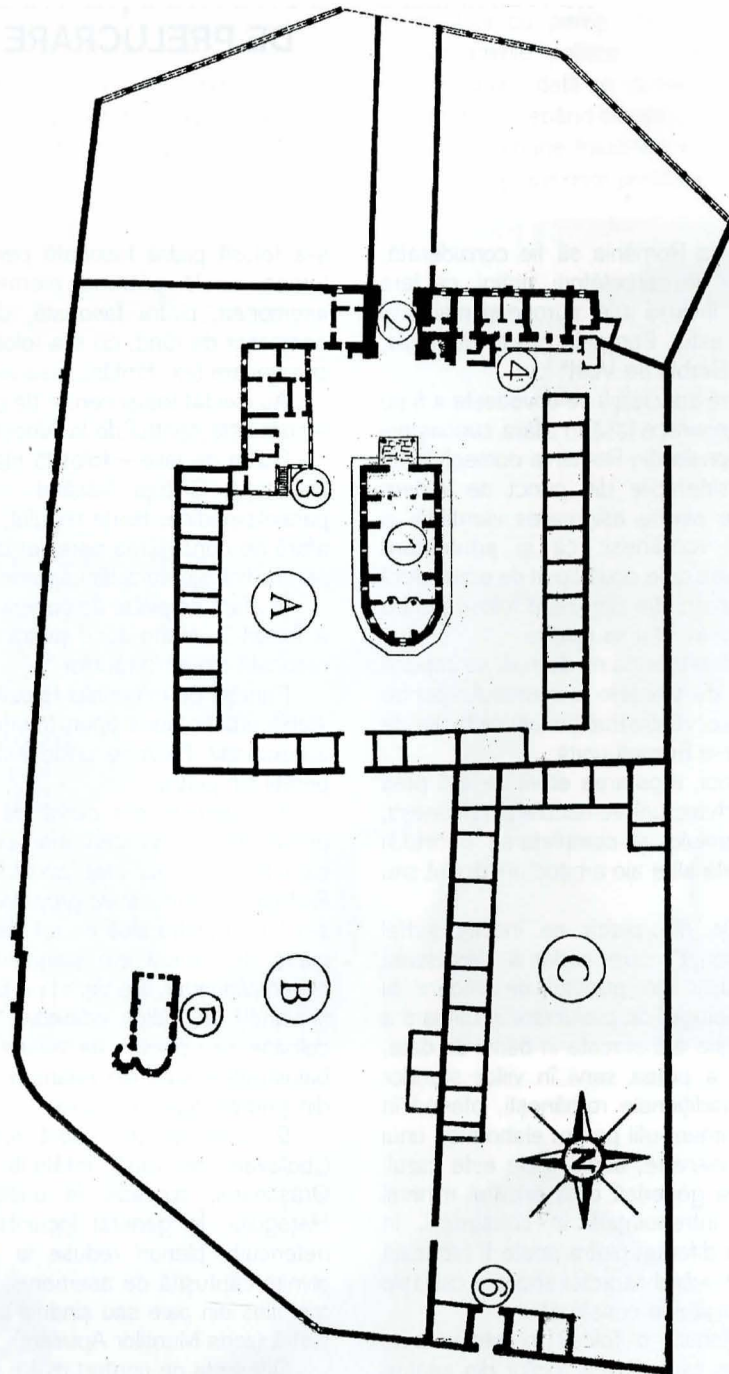


Fig. 13. Ansamblul mănăstirii „Negru Vodă” din Câmpulung în a doua jumătate a secolului al XVIII-lea și începutul secolului al XIX-lea: A. incinta principală; B. incinta bolniței; C. incinta hanului și a prăvăliilor; 1. biserica, refăcută între anii 1827–1831; 2. turnul clopotniță, construit în anul 1647; 3. casa inițial domnească, devenită apoi egumenească, ridicată la 1635–1636; 4. casa domnească construită în anul 1712; 5. biserica bolniței ridicată la 1718; 6. turnul de intrare în curtea hanului, acum dispărut

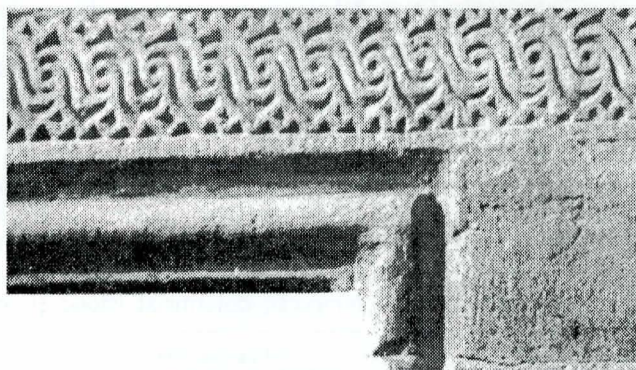


Fig. 14. Ancadrament de ușă