

PAULA POPOIU

Abundența pădurilor a făcut ca România să fie considerată, atât de specialiștii români cât și de cercetătorii străini, ca țara arhitecturii vernaculare din lemn, inclusă ariei europene mai largi „care se întinde din nordul și estul Europei, peste România, Slovenia, Bosnia, Herțegovina și Serbia de Vest”¹.

Definiția consacrată deja printre specialiști se dovedește a fi nu eronată ci extrem de limitativă, deoarece lasă în afara cunoașterii istoriei arhitecturii populare tradiționale din România domenii la fel de importante, cu realizări considerabile din punct de vedere constructiv și la fel de necesare pentru asigurarea identității și memoriei culturale a spațiului românesc ca și arhitectura tradițională din lemn. Avem în vedere cele două tipuri de arhitectură populară în care materialul de construcție dominant folosit pentru edificarea locuințelor și anexelor este lutul sau piatra.

Tratarea acestor teme, discriminate până nu demult, se impune în contextul european și național de creștere a interesului pentru salvarea și conservarea construcțiilor rurale tradiționale ca factor de asigurare a identității culturale într-o Europă unită.

În ultimii ani se încearcă, la noi, repararea erorii de a fi prea exclusiviști în studiile dedicate arhitecturii vernaculare românești, prin reconsiderarea istoriei domeniului și completarea cu studii pertinente a capitolelor deocamdată albe ale arhitecturii din lut sau piatră.

Studiul arhitecturii tradiționale din piatră se înscrie astfel dezideratelor „etnologiei de urgență” care reclamă cercetarea aprofundată a domeniului, inclusiv din punctul de vedere al materialului de construcție și tehnologiei de prelucrare și utilizare a acestuia. Datele obținute se dorește a fi stocate în bănci de date, pe cât posibil complete, pentru a putea servi în viitor studiilor comparate de istoria civilizației tradiționale românești, oferind în același timp specialiștilor un instrument util pentru elaborarea unui posibil program de salvare și conservare, acolo unde este cazul.

Piatra este practic denumirea generică dată oricărui mineral dur sau rocă tare și casantă întrebuințată în construcții, în fragmente de dimensiuni și forme diferite; piatra poate fi fabricată pe cale artificială (piatră artificială) având caracteristicile și calitățile pietrei naturale pe care o poate înlocui în construcții.

Arhitectura țărănească tradițională a folosit în exclusivitate piatra naturală, obținută direct din exploatarea rocilor din cariere

- *magmatice* – granit, grandiorit, porfir, gabrou, andezit, bazalt etc., care au în compoziție mai ales silicați;

- *metamorfe* – marmură, cuarțit, gnais, ardezia (rar folosite în arhitectura populară tradițională);

- *sedimentare* – gresie, conglomerat, calcar, travertin etc., preferat în construcția tradițională pentru că exploatarea lor este mai lesnicioasă, putând fi obținute cu unelte simple, tradiționale, deoarece rocile de sedimentare clivează ușor din straturile formate la suprafața scoarței terestre².

Materialul de construcție tradițional s-a obținut din prelucrarea sumară a blocurilor de roci comune; s-au folosit mai ales rocile din categoria gresiilor și calcarelor dar și granitul și ardezia.

Piatra de carieră a fost folosită în stare brută (blocuri neregulate ca formă sau mărime) sau după o prelucrare prealabilă, ca piatră cioplită, piatră fasonată, piatră de talie.

Piatra brută este obținută sub formă de blocuri neregulate sau plăci așa cum se extrag din straturile sedimentare de suprafață (folosită mai ales în munții Apuseni).

Piatra cioplită se obține în formă cubică sau paralelipipedică prin cioplirea sumară a pietrei brute. Piatra fasonată se obține prin prelucrarea superioară a pietrei brute. În arhitectura populară nu

s-a folosit piatră fasonată pentru locuințe decât târziu, când în lumea rurală pătrund elemente de arhitectură urbană. De asemenea, piatra fasonată, depășind puterea de cumpărare a oamenilor de rând, nu s-a folosit decât cel mult pentru construcții comunitare (ex. fântâni, bisericii).

Au existat totuși centre de prelucrare a pietrei în forme artistice – cum este centrul de la Albești – Muscel³.

Piatra de talie – folosită mai ales pentru construcțiile din zona Banatului, Bistrița Năsăud – se prezintă sub forma blocurilor paralelipipedice, tăiate regulat, având sau nu fețele prelucrate; în afară de construirea pereților casei, piatra de talie se folosește și pentru finisaje, la zidării aparente.

În afară de piatra de carieră, construcția țărănească tradițională a folosit în multe zone piatra de râu, rotundă, așa cum era ea recoltată din albia râurilor⁴.

Funcție de materialul folosit pentru construcția locuinței putem stabili practic două tipuri tradiționale de locuințe existente în cele aproximativ 15 zone unde este răspândită arhitectura rurală cu pereții din piatră:

1. *Locuința din piatră de carieră*, mai mult sau mai puțin prelucrată, forma cea mai evoluată fiind piatra de talie; este caracteristică mai ales pentru Clisura Dunării, sudul Banatului, Bistrița-Năsăud, satele grupate în jurul Salvei; la Nimigea și Mocod s-a folosit piatra albă de tuf, tăiată regulat. În general locuința din piatră de carieră are planul dezvoltat până la 4–5 camere de dimensiuni mari, are târnaț pe fațada principală, pereții sunt tencuiți și văruiți iar stâlpii odinioară de lemn, au fost transformați în coloane sau pilaștri de zidărie, care susțin arcade în plin cintru: balustradele sunt din zidărie masivă iar acoperișul are învelitoarea din șindrilă, țigla sau tablă.

2. *Locuința din piatră rotundă, recoltată din albia râurilor* („bolovani de râu”) întâlnită pe Valea Mureșului, pe Valea Orăștioarei, sporadic în unele sate din Valea Bistriței, Țara Hațegului. În general locuința din bolovani de râu are pereții netencuiți, planuri reduse la 1–3 încăperi, adesea ridicate pe pivnița căptușită de asemenea cu piatră de râu; învelitoarea este mai ales din paie sau șindrilă și într-o singură zonă din lespezi de piatră (zona Munților Apuseni).

Diferența de confort dintre cele două tipuri de locuință este un argument în favoarea ideii că arhitectura populară tradițională se construiește cu materialele aflate la îndemână, furnizate de mediu dar și funcție de posibilitățile economice ale utilizatorilor.

Indiferent dacă piatra folosită este cea de carieră, lespezi sau bolovani de râu, folosirea ei în construcție atrage după sine schimbări esențiale privind volumetria și plastica fațadei; pereții care câștigă mult în înălțime au o grosime apreciabilă cuprinsă între 70–80 cm fiind ridicați uneori pe un soclu masiv, lat de 80–90 cm și înalt de 40–50 cm. (foto 1, 2, 3).

În ceea ce privește alegerea materialului de construcție și a tehnicii de prelucrare și utilizare, în cazul pietrei avem de-a face cu două feluri de determinări:

1. *de natură geografică și ambientală*, ce vizează continua adaptare a omului la mediul fizic, esențial în măsura în care este principalul furnizor al materiei prime pentru construcțiile tradiționale, construcții concepute în așa fel de meșterul țaran ca să corespundă exigențelor naturale și climatice ale zonei;

2. *de ordin cultural și istoric*, care se referă la folosirea materialului furnizat de mediu în stare brută, cu mijloacele tehnice de care dispune societatea tradițională pe un anume segment temporal, determinat istoric și reproducând modele pe care le

¹ Georgeta Stoica, *Arhitectura populară românească*, Buc. 1989, p. 65.

² *Dicționar ilustrat de construcții și arhitectură*, Buc. 1981; *Lexicon de construcții și arhitectură* (vol. III), Buc. 1988; *Dicționarul explicativ al limbii române* (DEX), Buc. 1975.

³ Chelcea Ion, *Prelucrarea pietrei de Albești – Muscel în scopuri practice și artistice*, în „Anuarul Muzeului Satului”, Buc. 1966.

⁴ Valer Butură, *Etnografia poporului român*, Cluj-Napoca. 1979, p. 76; p. 102–103.

cunoaște și care fie sunt fixate după normele unei tradiții dobândite prin transmitere din generație în generație, fie sunt rezultatul unor procese de aculturație care înlesnesc asimilarea unor forme noi în cadrul tradiției locale. Din acest punct de vedere, arhitectura din piatră este rezultatul influențelor venite din lumea mediteraneană și balcanică, pe de o parte, dar și a celor central-europene pe de altă parte aduse prin intermediul populației săsești și șvabești.

La acestea trebuie subliniat rolul deosebit în adoptarea arhitecturii cu pereții din piatră în mediul rural, pe care îl au constrângerile politice și administrative care se fac simțite în Transilvania o dată cu trecerea acesteia în organizarea austriacă în sec. XVIII. Începând lucrările de reorganizare a satelor, administrația austriacă impune folosirea materialelor durabile pentru construcția locuințelor și anexelor pentru a evita incendiile dese care aveau loc.



Fig. 1. Locuință din piatră, începutul secolului XX, sat Băcăia, com. Geogiu, jud. Hunedoara

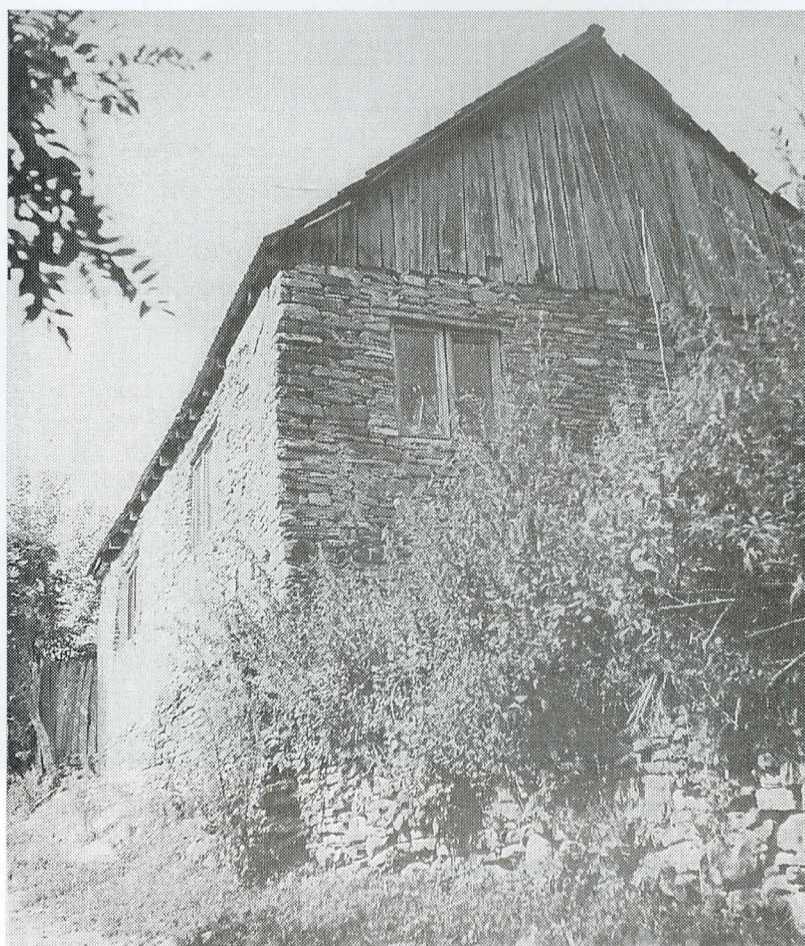


Fig. 2. Locuință din piatră, mijlocul secolului XX, sat Băcăia, com. Geogiu, jud. Hunedoara

„Încă prin constituția confiniară autoritățile au încercat să-i stimuleze pe locuitori la construirea caselor din materiale mai trainice; piatră și cărămidă (...) Cu toate că materia primă se găsea din belșug, ridicarea unei case de piatră – deși mai trainică decât o casă de lemn – constituia o întreprindere mult mai anevoioasă și mai costisitoare, presupunând și o tehnologie mai dificilă, încât a fost nevoie, la mijlocul secolului (n.a. sec. XIX) de o revenire când se legiferează scutirea de orice fel de impozit pe timp de 10 ani pentru comunionul grăniceresc ce-și construia o casă de piatră”⁵.

Valoarea ridicată a materialului, relativa dificultate în procurarea lui ca și neadecvarea climatică (informatorul Mihai Florea, 49 ani, din comuna Rușii Munți, afirmă că locuința din piatră „costă mult și este prea răcoroasă. Îți trebuie un car de lemne ca să o încălzești”) sunt tot atâtea motive pentru care arhitectura din piatră este asimilată târziu în satele românești (către mijlocul sec. XIX) primii care au adoptat-o fiind locuitorii de origine germană – sașii și șvabii iar în unele sate dobrogene – italienii (ex. Greci – jud. Tulcea), ei înșiși colonizați aici pentru exploatarea și prelucrarea pietrei. Totuși nu putem să nu menționăm faptul că știința construirii cu materiale durabile (în special piatră) este veche pe teritoriul românesc. Deși pentru locuința rurală geto-dacă materialul obișnuit de construcție a fost lemnul și lutul, totuși descoperirile arheologice de la Arpașu de Sus, Bănița, Piatra Neamț – Bâta Doamnei, Grădiștea Muncelului, Tilișca – ne indică folosirea pietrei pentru construirea temeliei pereților de bârne cât și pentru construirea locuințelor cu o singură încăpere. De asemenea piatra este folosită pentru elevații în binecunoscutul „*murus dacicus*” care presupune două paramente din blocuri de piatră umplute cu un emplecton din pământ amestecat cu pietre.

Practic în epoca dacică folosirea pietrei se generalizează, existând dovezi concrete ale unor procedee de prelucrare și fasonare; piatra se folosește atât pentru fortificații cât și pentru locuințe.

La geții din Dobrogea descoperirile arheologice relevă folosirea pietrei nefasonate și legate cu lut, în zidării de tip elenistic provincial (Tariverde, Albești)⁶.

Regăsim construcția de piatră în mediul provincial roman, în tipul de locuință rurală „*villa rustica*” care „poartă conceptual influențele arhitecturii romanității meridionale, trecute însă prin filtrul condițiilor specifice provinciei de la nord de Dunăre”⁷.

Piatra se folosea pentru ridicarea pereților (opus incertum) atât pentru locuința propriu-zisă cât și pentru locuința-torn, cu mai multe nivele, cu destinații în primul rând defensive.

În evul mediu, locuința din materiale durabile dispare din mediul rural. Piatra este folosită cu precădere pentru fortificații, monumente de cult și locuințele orașenilor înstăriți sau ale nobililor.

Totuși în Transilvania, teritoriu legat mai îndeaproape de tradiția constructivă a Occidentului, găsim consemnată în registrele multor orașe importante, meseria de „pietrar” alături de cea de „zidar” și „cărămidar”. În 1589, la Cluj, este menționată breasla cioplitorilor de piatră (cei care prelucrează și finisează piatra) și breasla zidarilor (care ridicau casa și bolțile)⁸.

În arhitectura rurală tradițională piatra este folosită până în sec. XVIII numai ca material complementar, pentru temelii sau pentru căptușirea pivnițelor. Începând din sec. XVIII și apoi în sec. XIX piatra se folosește, în zone restrânse, ca material principal de construcție.

Ca material complementar de construcție, pentru părți ale casei și anexelor gospodărești, întâlnim piatra în aria largă a arhitecturii tradiționale din bârne de lemn, pentru care piatra s-a folosit ca element de susținere a tălpilor casei, la construirea temelilor și soclurilor.

În stratul cel mai vechi de arhitectură țărănească din lemn, piatra este întrebuințată sub forma „bolovanilor” mari așezați la colțurile construcției și uneori în mijlocul tălpilor de lemn, având rol de susținere și de protecție a tălpilor de lemn împotriva umezelii.

Dacă locul ales pentru construcție era plan, talpa (bârne masive ce alcătuiau rama pe care se ridicau pereții din lemn) se așeza pe un pat de pietre nu foarte înalt, păstrându-se la colțuri blocurile mari de piatră.

Temelia de piatră a fost făcută atât pentru construcțiile din lemn cât și pentru cele din lut sau piatră. Temelia pentru casele de

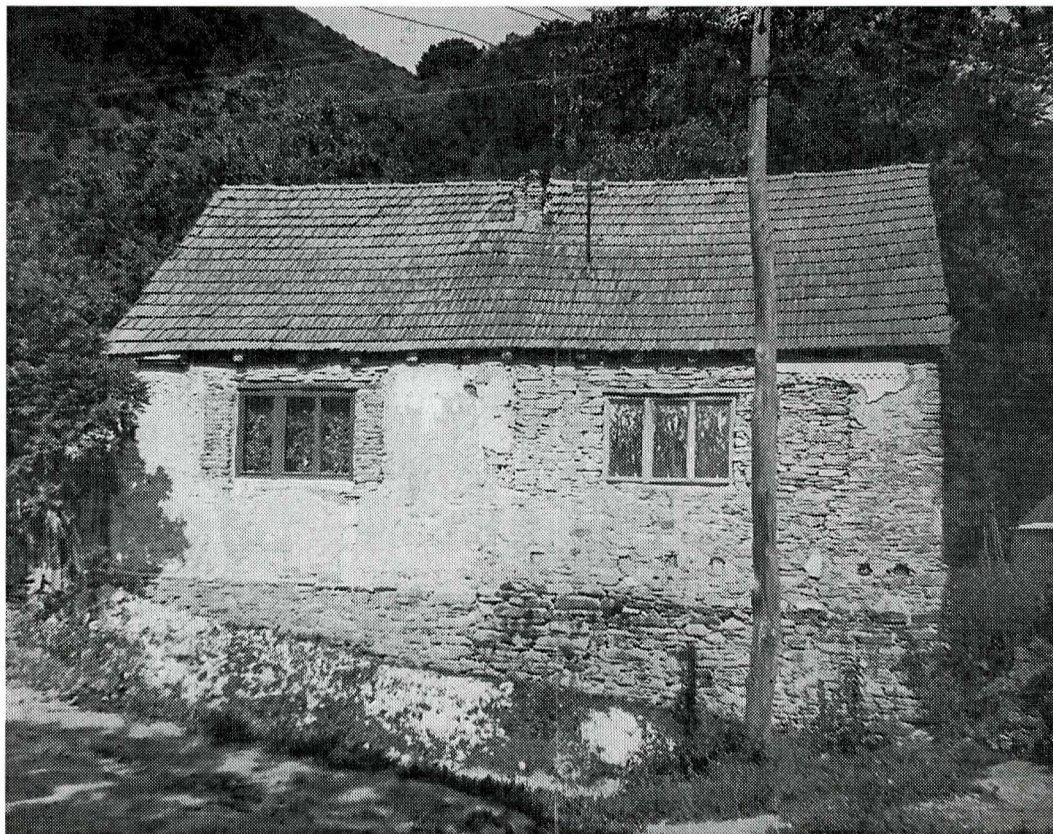


Fig. 3. Locuință din piatră, începutul secolului XX; scom. Ceru-Băcăinți, jud. Alba

⁵ Nicolae Săcară, *Permanență și continuitate românească în Valea Bistrei. Contribuții la studiul așezărilor rurale și arhitecturii locuinței țărănești*, în „*Analele Banatului*”, vol. I/1981, p. 98.

⁶ *Studii de arhitectură tradițională în vederea conservării și valorificării prin tipizare. Locuința sătească din România*, ediție revăzută și completată – 1989; p. 6–7.

⁷ Idem.

⁸ Gh. Sebestyen, V. Sebestyen, *Arhitectura Renașterii în Transilvania*, Buc. 1963, p. 11.

lemn sau lut, având o funcție utilitară, de a proteja și evita degradarea pereților în contact direct cu solul, se construia la casele vechi la suprafața solului prin simpla potrivire a bolovanilor rotunzi de râu sau a lespezilor scoase „din mal”. În timp, pentru asigurarea unei mai mari stabilități a temeliei și implicit a rezistenței construcției, pietrele încep să fie legate cu mortar de lut sau cu ceamur (în Dobrogea) sau cu mortar de var alcătuit din o parte var și două părți nisip (Țara Hațegului).

La casele noi există fundații din piatră care se obțin prin săparea unui șanț perimetral, adânc de 50–60 cm sau chiar mai mult pentru casele pe două nivele, șanț care se umple cu piatră de calitate („ca să nu crape baza” – inf. Nuțu Traian, nr. 1929, din satul Blandiana – jud. Alba; a practicat meseria de meșter de case din piatră 30 de ani).

În arhitectura țărănească tradițională înălțimea temeliei din piatră este variabilă funcție de materialul din care sunt construiți pereții; ea poate varia de la 0,30 m până la 1–1,5 m atunci când construcțiile sunt ridicate pe un teren în pantă la care se adaptează. Temelia rezolvă denivelările de teren, mai ales în zonele de munte și deal (nordul Olteniei, vestul Moldovei, Munții Apuseni, vestul Banatului).

Această adaptare la teren a făcut posibilă amenajarea sub casă, pe toată suprafața casei sau numai sub una din camere, a unei pivnițe necesare și ca o adaptare la profilul ocupațional al unor zone viticole sau pomicole. Pivnița este căptușită cu piatră și poate avea uneori boltiri semicilindrice din piatră sau piatră alternată cu cărămidă.

Un alt mod de folosire a pietrei în elevația locuinței tradiționale românești este construirea parterului la casa cu două nivele din mai multe zone ale țării (Subcarpații Olteniei, Muntenia de nord, vestul Banatului, Hațeg, Mărginimea Sibiului, Țara Oltului, Țara Bârsei).

Regăsim piatra ca element de construcție pentru prispa de piatră și pământ denumită „pomnol”, construită în fața încăperii de locuit (Munții Apuseni, zona Ciucului, Mărginimea Sibiului).

La casa țărănească asemănătoare culei, piatra a fost folosită la construirea zidurilor parterului; ea poate fi piatră de râu dar și lespezi care clivează ușor din straturile de sedimentare (piatra de mal); de asemenea poate fi folosită și piatră de talie sau piatră cioplită alternată cu rânduri de cărămidă pentru „a îndrepta zidul” (inf. Nuțu Traian, satul Blandiana). La aceste case, scara de acces la etaj, ea însăși confecționată deseori din piatră, este protejată de zidul masiv ridicat sub balustrada scării; scara este închisă cu o ușă puternică ce dă locuinței aspectul de casă întărită. Casa țărănească asemănătoare culei, cu parterul din zidărie de piatră apare în zona de munte și deal a Munteniei, având formele cele mai interesante în Argeș și Muscel.

Case cu aspect de locuință fortificată apar și în zona Banatului (Moldova Nouă – gang din piatră, masiv).

Arhitectura rurală cu pereții din piatră este aspectul cel mai interesant privind folosirea pietrei în construcția țărănească atât pentru locuințe cât și pentru anexe gospodărești sau construcții comunitare. Subliniem însă că acest fel de a construi s-a constituit în tradiție în satele românești, târziu în sec. XIX deși procesul de impunere a construcției din materiale durabile începuse către mijlocul sec. XVIII în legătură cu ordonanțele și regulamentele edilitare emise de administrația habsburgică. Totuși adoptarea diferențiată a arhitecturii din piatră, în satele săsești și românești, poate fi pusă în legătură cu tradiția puternică a modului de a construi din lemn pe care o aveau românii.

Trebuie făcută precizarea că totuși în Transilvania s-a construit cu piatră încă din sec. X–XI, adică din vremea constituirii primelor formațiuni statale românești; construcțiile medievale românești au fost mai ales cetăți de garnizoană sau de refugiu (Sebeșel, Săsciori, Dăbâca etc.), sau din sec. XIII biserici românești din piatră (Densuș, Gurasada y, Strei etc.). Nu lipsa tradiției în ceea ce privește construcția din piatră în mediile românești din Transilvania a făcut ca aceasta să fie târziu și cu greu adoptată în mediul rural românesc ci mai degrabă neadekvarea ei la natură și climă, chiar dacă materialul exista la îndemâna locuitorilor aproape gratuit, iar uneltele și tehnologiile de exploatare erau accesibile, indiferent dacă efortul cerut de acestea era mai mare decât în cazul construcției de lemn.

Paul Petrescu consideră că arhitectura populară din piatră adoptată în mediul rural întâi de sași, șvabi și apoi de românii din unele zone (mai ales transilvănene) „este un rezultat al convergenței mai multor factori, dintre care primul este o străveche tradiție constructivă reprezentată de arhitectura țărănească românească (...) al doilea factor este tradiția central-europeană făurită și accentuată în complexul monarhiei habsburgice purtând amprenta unor măsuri de ordin administrativ (...) și o tradiție mai recentă dar puternic propagată prin intermediul autorităților administrative dornice de unificări formale și edilitare”⁹.

Dat fiind cauzele enumerate mai sus la care se adaugă condiționările mediului geografic și specificul economic al zonei, arhitectura țărănească din piatră nu a format niciodată zone compacte, puternice ci mai degrabă a constituit numai întreruperi „insulare”, dispersate în masa arhitecturii din lemn sau lut; din punct de vedere geografic o regăsim în aproape toate provinciile românești, fiind însă cu precădere prezentă în Transilvania.

În cadrul acestor „insule” ale arhitecturii populare din piatră, cum le numește Paul Petrescu determinate de existența subdiviziunilor naturale ale habitatului (zone de deal și munte, sau de interferență a dealului cu muntele sau a dealului și muntelui cu câmpia și podișul) arhitectura din piatră interferează vechea arhitectură din lemn sau lut de care se deosebește prin materialul de construcție și tehnica folosită, prin proporții și volumetrie, prin plastica fațadei și particularități decorative dar de la care preia planul tradițional și modul de împărțire și utilizare a spațiului interior.

Piatra este folosită ca material principal de construcție în sudul Banatului și sud-estul Transilvaniei unde arhitectura vernaculară din piatră se desfășoară sub forma unor „fășii” ce întrerup continuitatea arhitecturii din lemn sau lut.

Întâlnim arhitectură din piatră pornind de la Clisura Dunării, zonă cuprinsă între Ogradena și Baziaș, în satele de înălțime ale cărbunariilor – Moldova Nouă, Cărbunarii, Moldovița, Stipănarii, Sasca Montană, Sasca, în satele din jurul Oraviței la Răcășdia, Maroviște, Slatina, Nera.

În aceste zone, arhitectura cu pereții din piatră coexistă cu arhitectura din cărămidă (arsă sau nearsă); în Țara Almăjului arhitectura din piatră apare alături de construcții din lemn folosite ca locuințe dar apare ca preponderentă construcția anexelor și împrejuririlor.

Satele din Clisura Dunării, între Svinița și Moldova Veche au casele, construcțiile anexe și gardurile despărțitoare dintre gospodăriile construite din piatră de mal, de culoare gălbuie sau roșiatică. În aceste sate ca și în Țara Almăjului întâlnim arhitectura din piatră de talie frumos fasonată, în forme poligonale.

Denivelările terenului au impus aici construirea unor locuințe pe socluri înalte de piatră de talie, fasonată; caracteristic acestor locuințe este prispa parțială, închisă, denumită gang – un fel de „loggia” mărginiță de coloane sau pilaștri de zidărie și acoperită într-o apă.

În satele de înălțime ale cărbunariilor, care fac legătura între Dunăre și depresiunea Oravița, întâlnim aceeași arhitectură din piatră de mal și piatră de talie fasonată având drept caracteristică principală gangul parțial, închis, cu coloane sau stâlpi de zidărie.

De asemenea întâlnim în Țara Almăjului case din zidărie de piatră, masive unele aflându-se chiar în cadrul unor gospodării întărite („cu ocol întărit”).

O particularitate a arhitecturii din Banat, generalizată în Clisura Dunării, este înălțarea peretelui din față cu circa 0,70 m prin adăugarea unor „popi” suplimentari la șarpanta acoperișului, care necesită construirea unei fășii suplimentare de zid ce va forma un fel de friză decorativă¹⁰. Acoperișul are învelitoarea mai ales din țiglă.

Zonele de arhitectură din piatră din Banat se continuă pe Valea Bistrei, în nord-vestul Banatului „cu o prezență semnificativă cu cât ne apropiem de Porțile de Fier transilvane prin care se face trecerea de pe Valea Bistrei în Țara Hațegului”¹¹.

⁹ Paul Petrescu, *Tradiția franconă în arhitectura populară*, în SCIA/1971, p. 244.

¹⁰ Paul Petrescu, *Arhitectura din piatră din România*, Buc. 1973, p. 81.

¹¹ N. Săcară, *op. cit.*, p. 98.

Aspecte importante ale arhitecturii din piatră găsim mai ales pe Bistra Mărului, în satul Măru. Case din piatră s-au ridicat în satele Zăvoi, Valea Bistrei, Crâjma. În satul Măru, în 1944 casele din piatră erau mai numeroase decât cele din cărămidă și numai cu puțin mai numeroase decât cele din lemn¹².

În această zonă pereții câștigă mult în înălțime, au o grosime de cca 70–80 cm și se ridică firesc pe un soclu masiv lat de 40–50 cm în stare să susțină marea greutate a construcției.

Casa nu are gang ci prispă scundă din piatră lipită cu lut la care accesul se face pe trepte de piatră adăpostite în prelungirea acoperișului. În afara construirii locuințelor și anexelor gospodărești din vatra satului, piatra mai este folosită pentru construirea „sălașelor” – adăposturi pentru oameni amplasate lângă stânele de oi; acestea au incinta de mici dimensiuni, din piatră de mal sau sunt construite din blocuri de piatră nefasonată având și rudimente de

puternică dezvoltare a arhitecturii de piatră alternată cu cărămidă precum și cele mai vechi biserici românești din piatră (sec. XIII) ceea ce atestă vechimea științei de a construi cu materiale durabile în această regiune caracterizată prin existența satelor vechi românești compactizate. Tot aici, pe Valea Orăștiei sunt amplasate vechile cetăți de apărare ale dacilor (Grădiștea Muncelului), construite din piatră.

În ținutul Hunedoarei, la nord de Valea Mureșului, în zona de confluență a zonei înalte a Munților Apuseni (masivul Munților Metaliferi și Mureșului) cu zona colinară a Podișului Târnavelor, Secașelor și dealurilor Orăștiei, de care sunt despărțite de lunca Mureșului, întâlnim o arhitectură țărănească din piatră cu caracteristici deosebite. Cercetarea efectuată de noi în 1990 relevă în această zonă o arhitectură încă reprezentativă prin construcții deosebite, în satele dispuse administrativ pe teritoriul a două județe – Alba și Hunedoara.



Fig. 4. Locuință din piatră, mijlocul secolului XX, sat Băcăia, com. Geoagiu, jud. Hunedoara

contraforți. De asemenea pe Valea Bistrei se construiesc din piatră legată cu mortar de lut – morile de apă; acestea au temelia „arcuită deasupra iazului morii printr-o meșteșugită arcadă din piatră ca la vechile poduri”¹³.

Ca material de construcție aici s-a folosit mai ales piatra de mal extrasă în formă de blocuri nefasonate, dar și piatra rotundă de râu – folosită mai ales pentru construcția gardurilor despărțitoare ale gospodăriilor. Aceste ziduri se construiau din aglomerări de pietre rotunde, potrivite în așa fel încât se susțin prin propria greutate fără a fi legate cu mortar (zidărie seacă sau uscată); acestea pornesc de la baza cu lățimea de 1 m și se îngustează pe măsură ce se înalță. Pot ajunge la înălțimea de 1,5 m.

Altă zonă semnificativă pentru folosirea pietrei ca material de construcție principal este Țara Hațegului unde piatra a fost folosită de timpuriu pentru construcția rurală, sub forma temeliei pentru casele de lemn. Casa cu pereții din piatră s-a construit mai ales în satele din bazinul Pui. În Țara Hațegului au fost ridicate la începutul sec. XX, în condițiile unei deschideri economice și culturale a zonei, fără precedent, case pe două nivele, cu parterul din piatră.

Cele mai multe construcții rurale din piatră se întâlnesc pe Valea Orăștiei (satele Ludești și Costești) unde se folosește și tehnica de construcție care alternează piatra cu cărămidă, în Culoarul Strei – Hațeg, unde de asemenea în sec. XX întâlnim o

Aceste sate aparțin comunei Ceru Băcăinți (satele Ceru-Băcăinți, Dumbrăvița, Cucuta, Bolovănești, Groși, Valea Mare, Fântânele, Bulbuc, Viezuri, Curpeni). Din cele 218 gospodării ale acestei zone (în 1990) cca 90 mai păstrau case sau anexe din piatră; după mărturiile locuitorilor înainte toate casele au fost din piatră. În prezent majoritatea sunt ruinate sau părăsite, (foto 4, 5).

Comuna Blandiana – satele Blandiana, Acmaru, Răcătău (cu cătunele Răcătău, Poieni, Ibru) mai păstrează încă locuințe și anexe din piatră de certă influență săsească; în prezent, locuința din piatră s-a păstrat în număr mic (6 case din piatră) restul fiind înlocuite cu locuințe din cărămidă sau cărămidă și piatră, (foto 6).

Comuna Geoagiu – cu satele Gelmar, Gigmău, Rengheț, Bozeș, Bacaia, Mermezeu, Homorod, Văleni – păstrează încă o interesantă arhitectură din piatră.

Toate satele menționate sunt situate într-un peisaj variat, determinat de structurile litice care ies practic la lumina zilei fiind ușor de exploatat, cu unelte simple, prea puțin specializate și cu un efort minim, presupunând forțe de muncă reduse.

Structura geologică a zonei este formată dintr-un strat de roci cristaline, cu iviri de suprafață ale calcarelor jurasice. Roca de construcție constituie, pe lângă minerale (aur, argint, cupru) una din bogățiile zonei.

În această zonă piatra este întrebuințată atât pentru locuință și anexe cât și pentru fântâni (foto 7) cuptoare (foto 8), garduri. Se folosesc pentru construcție lespezi de piatră care clivează ușor din mal dar și piatră rotundă de râu.

¹² Idem.

¹³ V. Butură, *op. cit.*, p. 376.



Fig. 5. Locuință din piatră, abandonată, începutul secolului XX, com. Ceru-Băcăinți, jud. Alba



Fig. 6. Gard și locuință în tehnică mixtă (piatră + cărămidă), 1987; comuna Blandiana, jud. Alba



*Fig. 7. Petrescu, Paul,
Fântână cu ghizduri din lezezi, mijlocul secolului XX, sat Curpeni, com. Ceru-Băcăiști, jud. Alba*

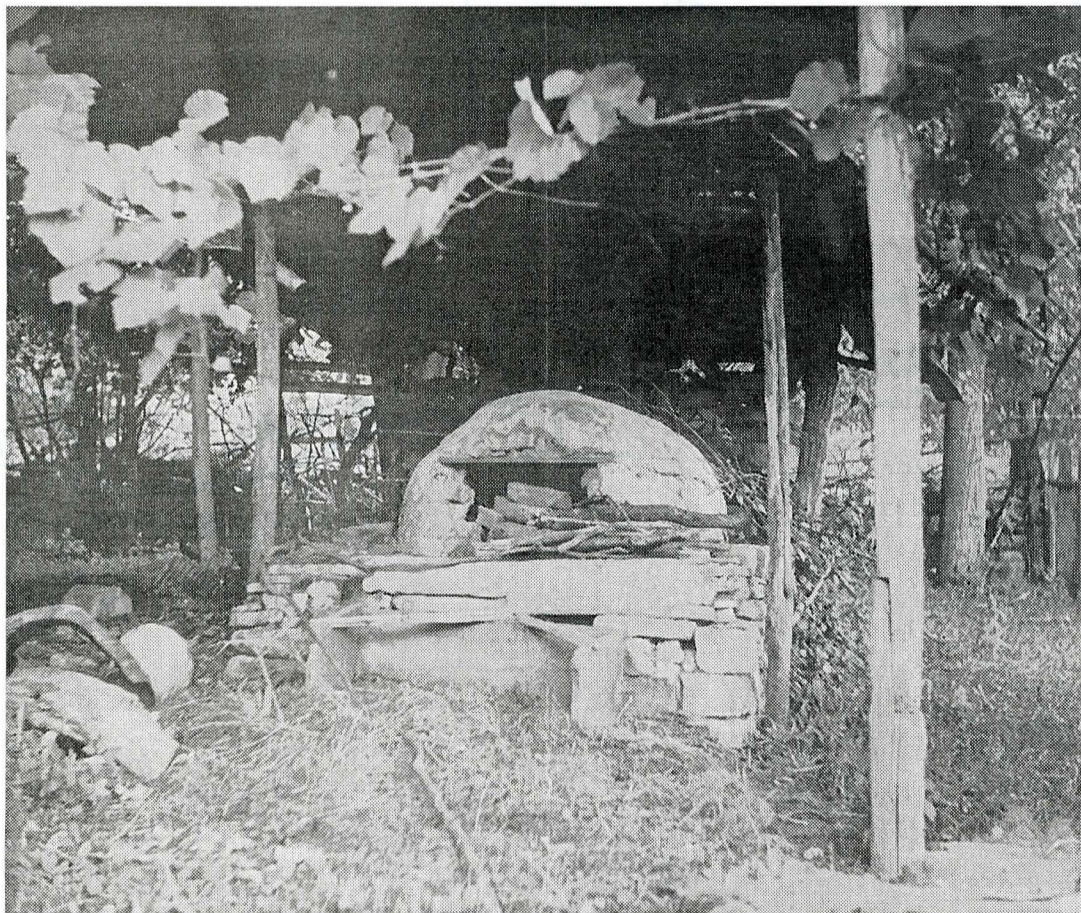


Fig. 8. Cuptor pentru pâine, mijlocul secolului XX, sat Bozeș, com. Geoagiu, jud. Hunedoara

Particularitatea construcțiilor din această zonă o constituie acoperișul scund și solid, cu pantă mică, menit să susțină o învelitoare din piatră – rezolvare unică pentru țara noastră a acoperirii construcțiilor. (foto 9).

Din punct de vedere al aspectului general construcția tradițională din piatră din Munții Apuseni se remarcă prin masivitatea și monumentalitatea conferită de material (foto 10), prin pereții groși de 40–60 cm sau chiar mai mult, prin temelia solidă completată adesea de un soclu înalt sau de supraînălțarea

construcției pe pivniță (adesea boltită cu bolti semicilindrice din piatră; ferestrele sunt mici și puține iar pereții laterali înaintază sub forma unor ante de zidărie încadrând prispa joasă din piatră cu lut, care uneori poate avea un parapet și/sau stâlpi de zidărie. (foto 11).

O altă zonă de arhitectură din piatră întâlnim în Transilvania pe Someș, în satele Salva și Zagra, aproape de istrița Năsăud, unde se folosește piatra de mal, plată, extrasă în lespezi mari de 60–70 cm dar și piatră albă de tuf, tăiată în blocuri paralelipipedice.



Fig. 9. Locuință din piatră, sfârșitul secolului XIX, sat Valea Mare, com. Ceru-Băcăinți, jud. Alba; învelitoarea este din lespezi de piatră



Fig. 10. Locuință din piatră, mijlocul secolului XX, sat Băcăia, com. Geoagiu, jud. Hunedoara



Fig. 11. Locuință din piatră, începutul secolului XX, sat Mermezeu, com. Geoagiu, jud. Hunedoara (vedere spre târnaț)

În Moldova, deși au existat centre importante de extragere a pietrei (Scheia – în podișul central moldovenesc, Biserica – Slănic în bazinul mijlociu al Trotușului, Deleni – Hârlău) nu s-au conturat zone în care piatra să fie materialul dominant de construcție. Apar totuși construcții din piatră pe Valea Trotușului, Valea Prutului și ca anexe în zonele de vii din apropierea Hușului (pivnițe pentru păstrat vinul, construite din piatră).

În Oltenia construcții din piatră apar rar, piatra fiind folosită într-o perioadă recentă pentru parterul caselor noi; trebuie menționate însă satele Gureni, Runcu, Dobrița în nordul Gorjului, care au „pivniță” în dealurile cu vii – acestea fiind nu pivnițe obișnuite ci construcții de dimensiuni mari, cu două nivele, construite numai din piatră.

În Muntenia, construcția rurală din piatră este slab reprezentată în zona Buzăului, masivul Istria, satele Pietroasa, Greceanca, Clondiru, Bădeni, Dara, Ochiu Boului.

O zonă puternică de construcții tradiționale din piatră o întâlnim în sudul Dobrogei – zona Adamclisi – Negru-Vodă – Medgidia unde se găsesc straturi de roci de construcție la suprafața solului. De altfel piatra ca material de construcție se găsește în toată Dobrogea, în trecut fiecare sat având „canaraua” sa (cariera de piatră) de unde locuitorii luau fără plată, piatră de construcție.

După 1877 exploatarea pietrei de construcție este reglementată de stat dar cea mai mare parte a pietrei scoase din cariere era folosită la construcția de drumuri. Construcția din piatră din Dobrogea este mai degrabă dependentă de grupul etnic care a folosit-o. O întâlnim mai ales la italieni – special colonizați în Dobrogea pentru exploatarea carierelor de piatră (satul Greci) și la coloniștii germani (Atmogeia). Piatra este mai mult folosită pentru părți de construcție – fundații, și garduri despărțitoare (foto 12, 13).



Fig. 12. Îngrădirile din piatră – Dobrogea, sat Mircea Vodă; jud. Tulcea



Fig. 13. Îngrădirile din piatră – Dobrogea, sat Capidava; jud. Constanța

Gardurile din piatră se construiau fie din zidărie uscată fie din pietre legate cu lut; gardul era de regulă „acoperit” cu un strat de lipitură de ceamur sau lut amestecat cu var.

Peste tot în Dobrogea piatra a fost folosită pentru construirea cișmelelor din care s-au mai păstrat puține exemplare (satul Crucea – Constanța, Mireasa – Constanța).

Piatra folosită pentru construirea locuinței (Adamclisi, Medgidia, Negru Vodă) se scotea din canara în formă neregulată, groase de cca 10–15 cm.

Piatra se cioplește și apoi se zidește cu ceamur, zidurile având cca 50 cm grosime. Zidăria se lasă aparentă sau se tencuiește ca și casa de lut, cu ceamur și pământ amestecat cu balebă de cal.

Peste tot în Dobrogea piatra a constituit principalul material de construcție pentru fundație și soclu. S-a folosit spărtură de piatră rezultată din cioplirea pietrelor mari, amestecată cu lut.

Piatra a fost folosită ca principal material de construcție în aproape toate zonele de colonizare săsească – ținutul Bistriței, ținutul Târnavelor, Sibiu și Sebeș, Brașov. În Țara Bârsei, o statistică de la 1854 menționează pentru Prejmer 328 case din piatră și 210 case lemn. Piatra a fost folosită în aceste zone pentru așa-numitele construcții de tip francon, apropiate ca planimetrie, mod de construcție, decor de tipul de construcție central-europeană.

Piatra, deși folosită deseori așa cum o oferă mediul, ridică totuși probleme de exploatare, prelucrare și transport reclamând unelte cu o anume specializare, o tehnologie mai dezvoltată de prelucrare și utilizare ca și abilități meșteșugărești din partea utilizatorului. Spre deosebire de arhitectura din lemn sau lut, arhitectura din piatră a reclamat cu mai multă necesitate existența unor meșteri specializați care să ridice construcția și uneori chiar a unor meșteri specializați în scosul pietrei din carieră, cum este cazul Dobrogei dar și al Munților Apuseni și Clisurii Dunării.

Piatra ca material de construcție a fost procurată:

1. *din albia râurilor* – unde era cărată de puhoai în urma ploilor torențiale; piatra din albia râurilor era folosită fără a fi prelucrată, așa cum era recoltată din teren; se căra la locul construcției cu carul; de obicei piatra era adunată chiar de proprietarul viitoare construcții dar existau și oameni care adunau piatră din râu contra plată;

2. *piatra de carieră* era exploatăată fie din straturile mai adânci, necesitând o muncă specializată și unelte speciale sau din „ieșiturile” la suprafață ale rocilor (ex. Munții Apuseni, Dobrogea), caz în care efortul de extragere era mai mic iar uneltele mai simple.

Gura de extragere pentru rocile de adâncime se săpa până se găsea „bolovanul bun sau steanul”¹⁴ din care se extrăgea piatra. Uneori piatra era scoasă de la o adâncime de 40 m folosindu-se un scripete numit „cranic”. Piatra „de mal” sau „de răpă” (Munții Apuseni) era exploatăată la suprafață cu ajutorul răngilor (de fier sau de lemn tare), penelor de fier, dălților, târnăcoapelor, ciocanelor de spart (baros) și a unor pari, fie de lemn fie de fier, pe care piatra odată scoasă din mal se rostogolea până la locul de încărcare, de unde apoi era transportată acasă cu carul fără loitre.

Piatra era dispusă în locul de exploatare în straturi groase de 1,2–2,20 m; extragerea pietrei se făcea de sus în jos în grosimea stratului de piatră. De obicei piatra se scotea primăvara, nu toată deodată, ci se strângea „timp mai îndelungat” inf. Noja Petre, Bozes); locul de extragere a pietrei din mal se alegea în așa fel încât să se obțină piatră uscată (să nu fie „din jos de apă” sau „de unde nu bate soarele”, pentru că altfel există pericolul ca noua construcție să facă în timp scurt igrasie.

Piatra se scotea fie „cu neamurile” fie cu vecinii (clacă), fie cu oameni angajați și plătiți „cum te înțelegeai”. Uneori echipa meșterului care urma să construiască locuința avea și obligația de a procura piatra. De obicei la scos piatra pentru o casă cu două camere (cca 30 m³ sau 20 de care) lucrau 3–4 inși.

După ce era scoasă, piatra era folosită neprelucrată sau se cioplea, prelucrându-se în blocuri cu forme relativ regulate; în acest caz se foloseau unelte de măsurat: „capra” (compas) și „măsura” (băț de alun de cca 150 cm, însemnat, cu care se stabilea grosimea pietrei). Pentru prelucrarea propriu-zisă se foloseau ciocane speciale („martel”), dălți de diferite mărimi.

În general, extragerea și prelucrarea pietrei pentru construcție ca și construirea casei sau anexelor din piatră se făcea de către echipe specializate de meșteri locali. În cazul unor construcții mai simple (de obicei anexe) acestea puteau fi zidite chiar de proprietar care în orice caz avea o oarecare știință sau cel puțin abilități de zidar.

Procurarea, prelucrarea și utilizarea pietrei ca material de construcție a reclamat mai totdeauna folosirea meșterilor specializați mai mult decât alte materiale de construcție (lemnul sau lutul).

„Unii dintre lucrători se ocupau cu scosul; bat pene, folosindu-se de așa numitele „fiziuni”. Cu puteri îndoite urnesc blocul abia detașat din stâncă, alții îl prăvălesc de la locul unde a fost scos pentru a fi finisat”¹⁵.

¹⁴ Idem.

¹⁵ I, Chelcea, *op. cit.*

Pentru zidăria din piatră au fost folosiți întotdeauna meșteri tocmiți, care uneori lucrau cu ajutoare din sat printre care se putea număra chiar proprietarul.

În memoria comunităților sătești din câteva zone de construcții din piatră au rămas nume cunoscute de meșteri locali fie din sat, fie itineranți pe o arie mai mult sau mai puțin dezvoltată teritorial.

În satul Măru, în jurul anului 1900, meșteri vestiți pentru construirea caselor din piatră erau Simion Săfirneag¹⁶ care lucra cu o echipă de 7–8 oameni „mai mult din neamuri”.

Uneori acești meșteri învățau meseria din tată în fiu, moștenind și „caietele de modele” pentru locuințe de zid. Alteori învățau meseria de la alți zidari din sat, mai bătrâni (Nuțu Traian, sat Acmariu-Blandiana a învățat meseria de la Mara Ion). În satul Blandiana mai trăiau încă în 1990 meșteri zidari care construiau cu piatră: Ispas Nicodim, 59 ani, Medrea Abrudin, 75 de ani¹⁷.

Studiul materialelor de construcție și a tehnologiilor de obținere și prelucrare a acestora, tot mai sofisticate pe măsură ce înaintăm spre sfârșitul secolului XX, poate releva nu numai

calitățile de bază ale unui monument vernacular (adecvarea funcțională și culturală la un sit anume) ci și informații privind istoria grupului uman utilizator.

Cercetarea etnologică trebuie să cuprindă implicit studiul aprofundat și din perspectiva diacronică al materialelor de construcție tradiționale, a tehnologiilor și sistemelor de construcție care pot furniza prețioase informații privind însăși procesul evolutiv al societății rurale românești.

În acest sens se relevă dimensiunea antropologică spre care tinde în prezent cercetarea lumii satului românesc în cadrul căreia adaptabilitatea grupului uman, privit ca grup socio-cultural, la ecosistem, constituie un dat important.

Dacă locuința rurală tradițională s-a înscris într-un proces evolutiv bazat pe valorificarea eficientă a resurselor locale (fie materiale, fie culturale) subliniem că pentru arhitectura rurală românească diversitatea materialelor de construcție a constituit una din sursele diversității de forme și modele unitatea arhitecturii tradiționale românești fiind total diferită de uniformitate.



Fig. 14. Vedere panoramică a satului Băcăia, com. Geoagiu, jud. Hunedoara

¹⁶ N. Săcară, *op. cit.*, p. 99.

¹⁷ Precizăm că cercetarea arhitecturii tradiționale din piatră din zona Munților Apuseni, efectuată în anul 1990 în cadrul Direcției Muzeelor și Colecțiilor, a avut un caracter prospectiv, ea neputând epuiza nici pe departe problemele complexe pe care le ridică acest gen de construcție. Sensul acestei cercetări a fost acela de a semnala existența unui patrimoniu de arhitectură vernaculară interesant și inexplicabil marginalizat de specialiști; cercetarea desfășurată sub deviza „etnologie de urgență” a relevat în teren existența unor monumente deosebite, în sate greu accesibile, marcate de îmbătrânirea populației și de declinul economic, ceea ce va duce la dispariția lor în scurt timp. Din păcate proiectul de cercetare exhaustivă a arhitecturii tradiționale din piatră a fost abandonat din lipsa susținerii financiare a cercetării.

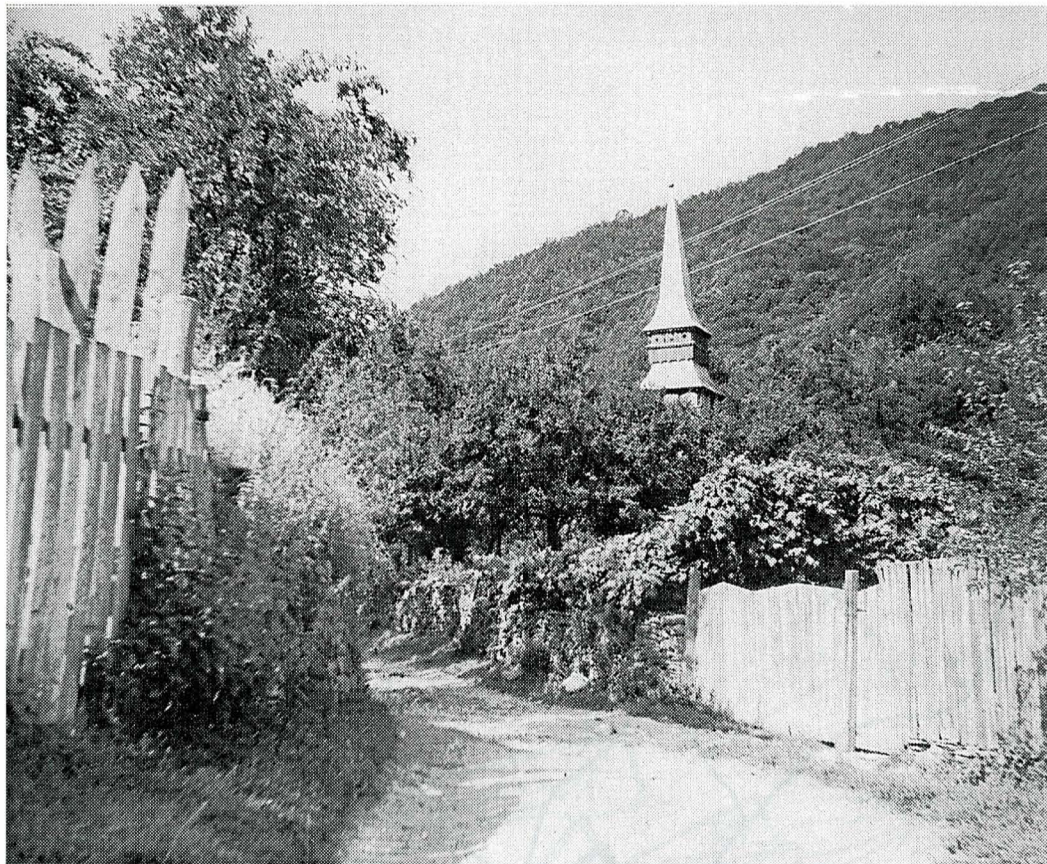


Fig. 15. Biserica din piatră, sec. XIV; sat Băcăia, com. Geoagiu, jud. Hunedoara

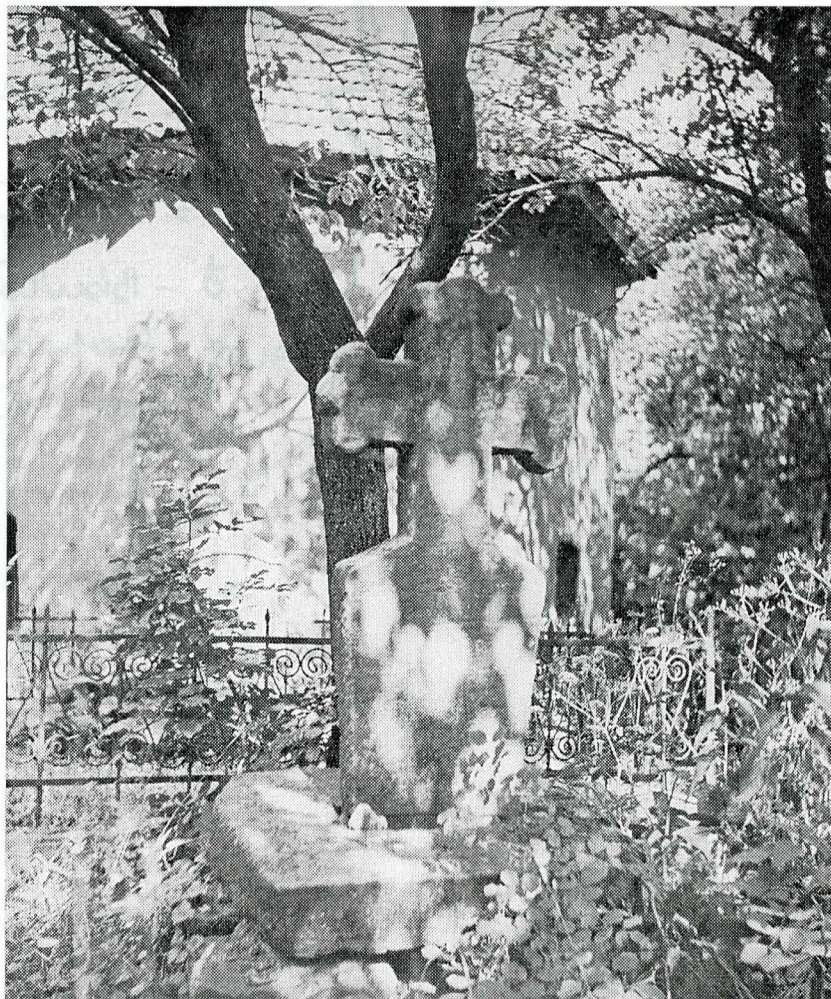
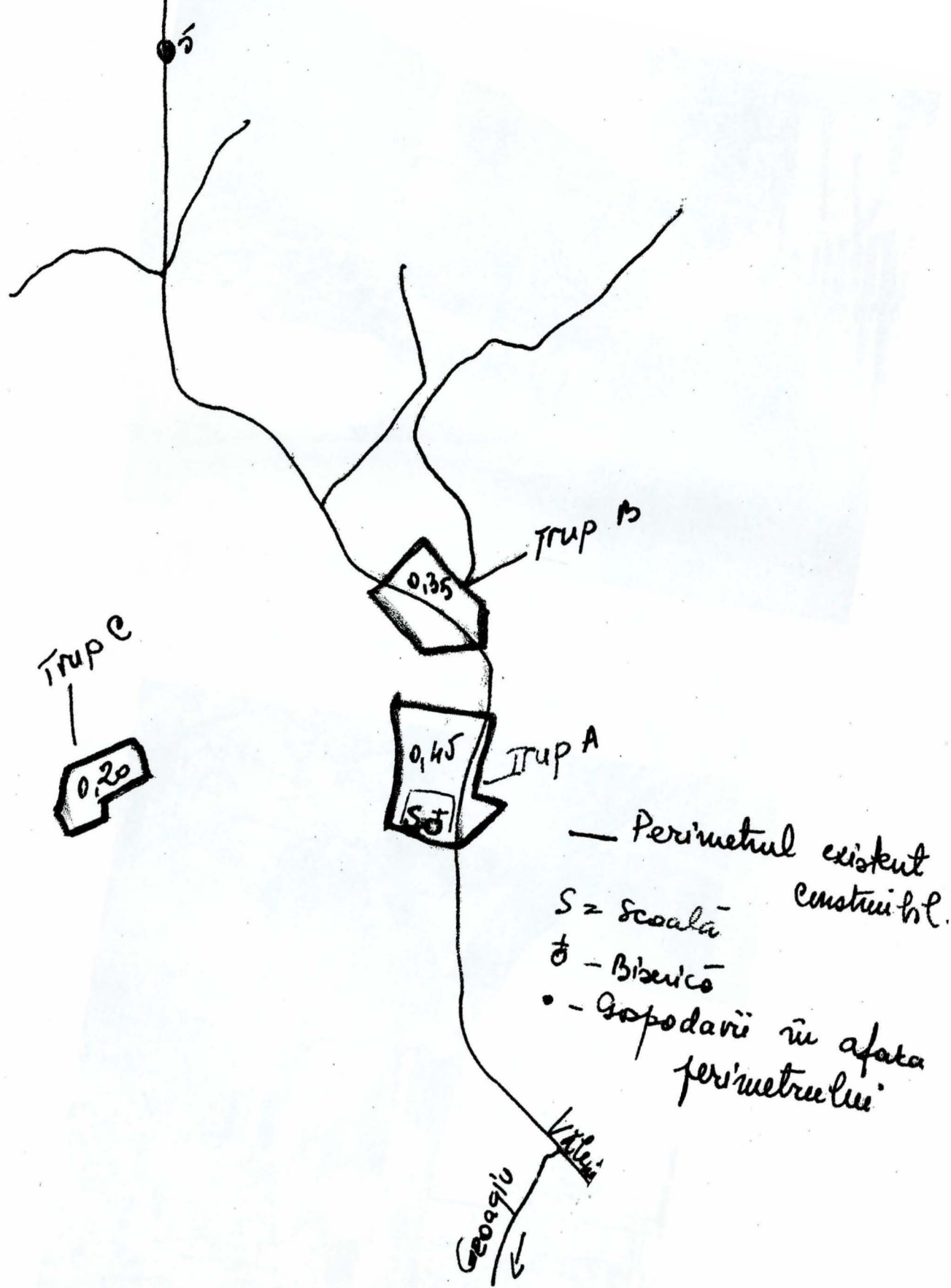
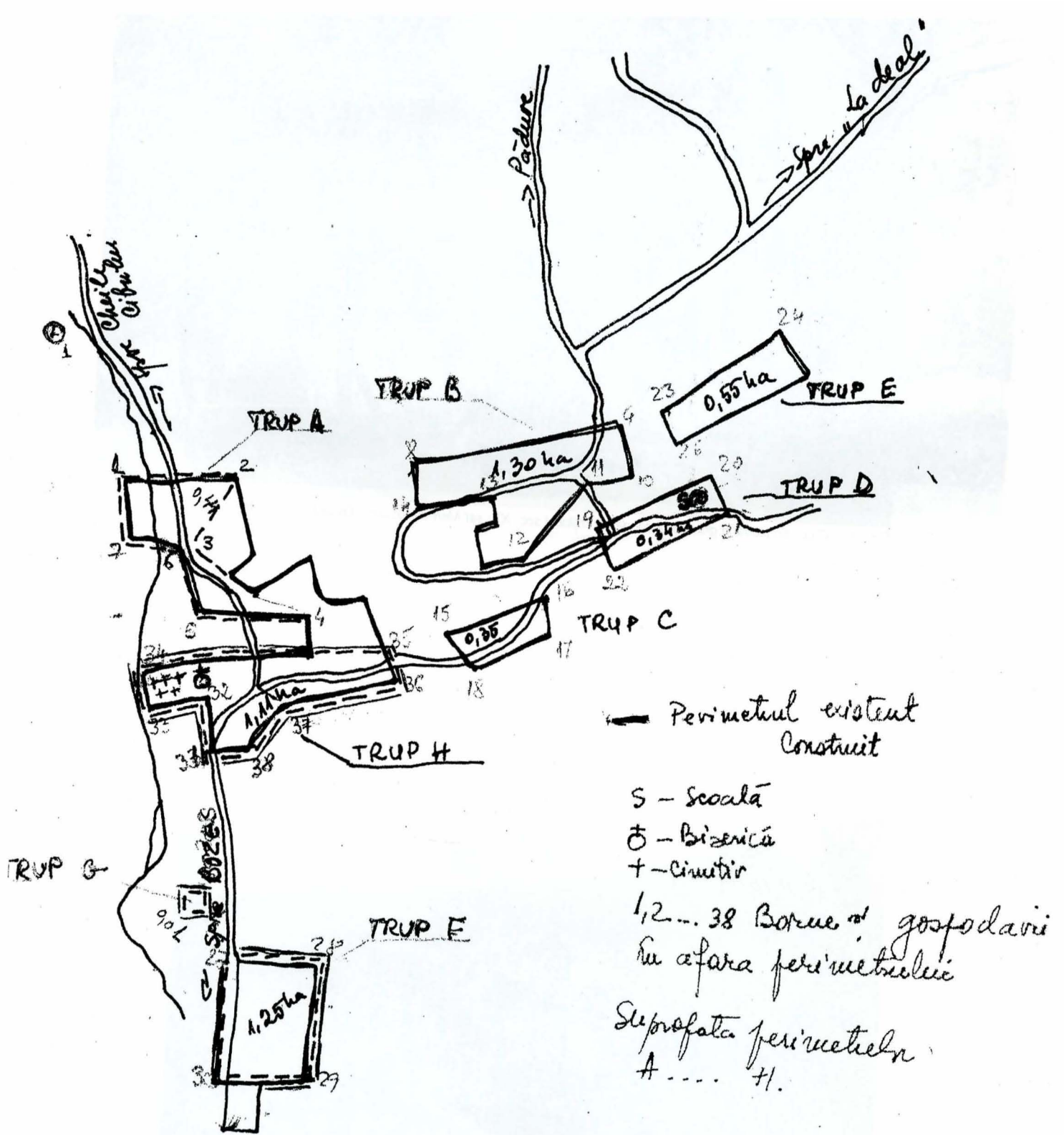


Fig. 16. Cruce de mormânt; sat Băcăia, com. Geoagiu, jud. Hunedoara (din cimitirul bisericii)



Planșa nr. 3. Com. Geoagiu, sat Mermezeu



Planșa nr. 2. Com. Geoagiu, sat Băcăia

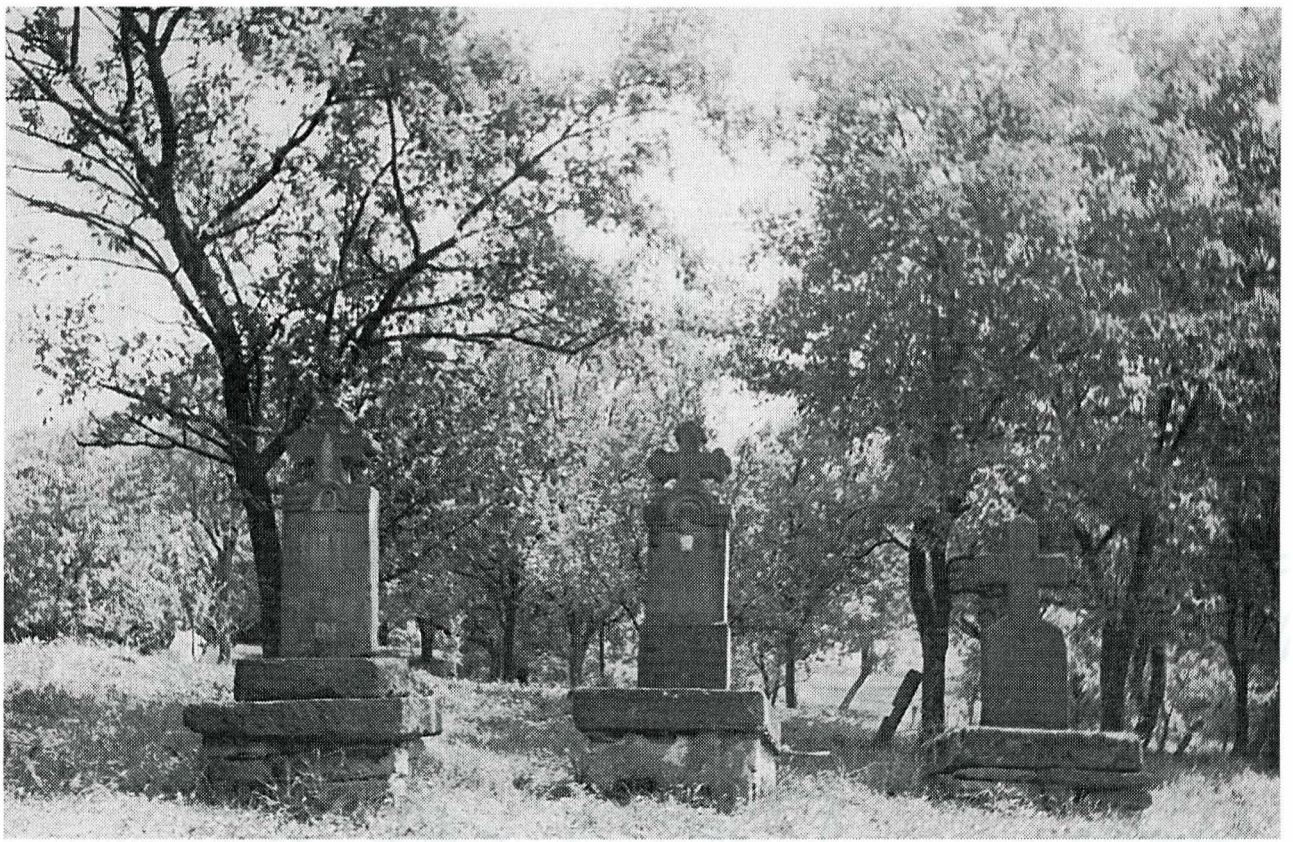


Fig. 17. Cruci din piatră în grădina gospodăriei; mijlocul sec. XX; sat Mermezeu, com. Geoagiu, jud. Hunedoara



Fig. 18. Cruce de hotar; sat Mermezeu, com. Geoagiu, jud. Hunedoara, mijloc sec. XX



Fig. 19. Pietrar în gospodărie, 1990, sat Leasa, com. Hălmașiu, jud. Hunedoara



Fig. 20. Stâlp de poartă; mijloc sec XX, sat Valea Mare, com. Geoagiu, jud. Alba



Fig. 21. „Vălău” pentru adăpatul animalelor; sat Valea Mare, com. Ceru-Băcăinți, jud. Alba

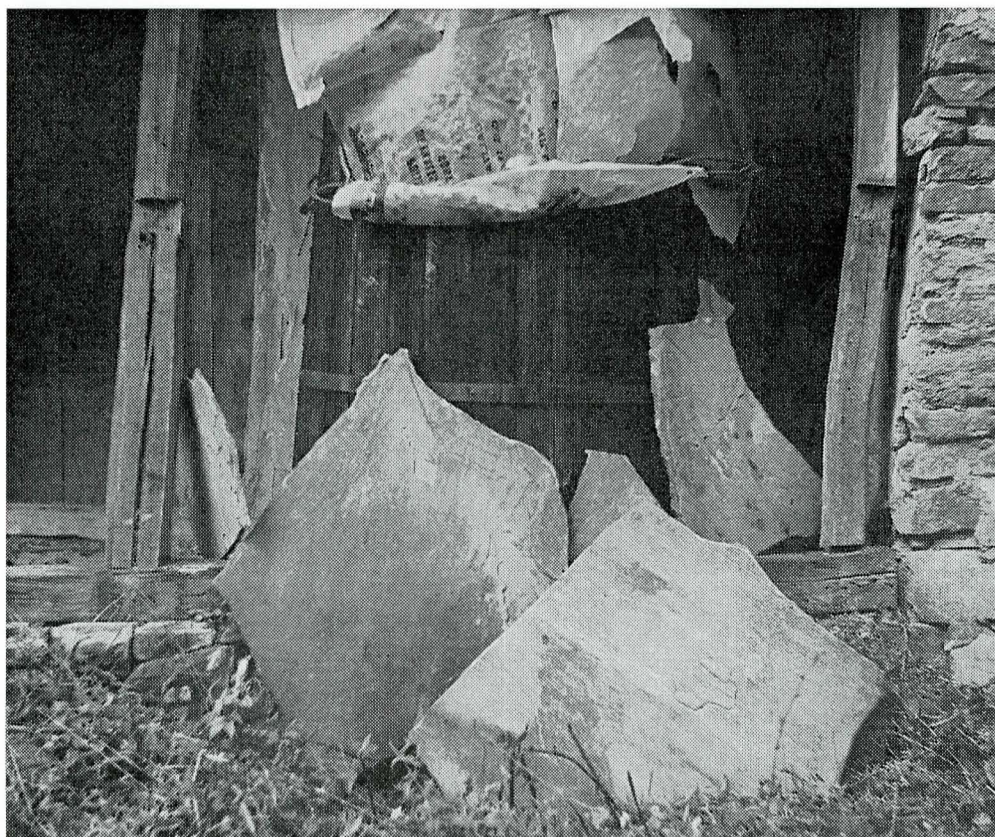


Fig. 22. Lespezi pentru învelitoare, sat Mermezeu, com. Geoagiu, jud. Hunedoara



Fig. 23. Înelitoare de lespezi, sat Mermezeu, com Geoagiu, jud. Hunedoara

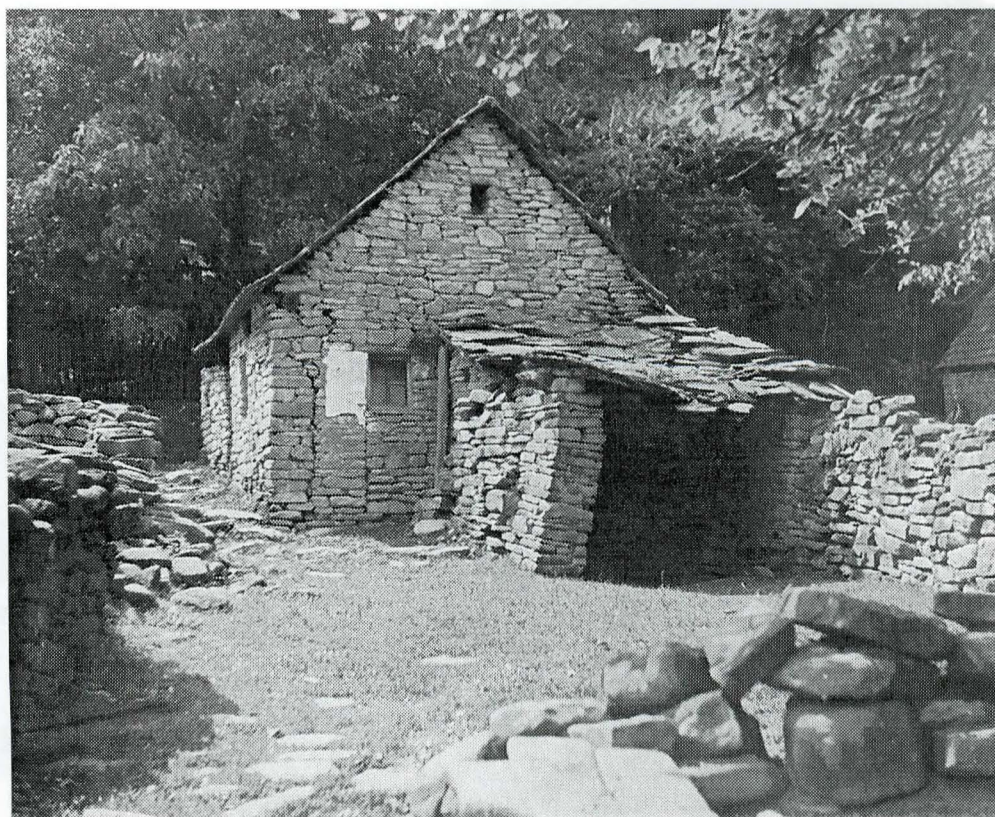


Fig. 24. Grajd și „colnă” cu acoperiș din lespezi, com. Ceru-Băcăinți, jud. Alba



Fig. 25. Pivniță săpată în mal, sat Curpeni, com. Ceru-Băcăinți, jud. Alba

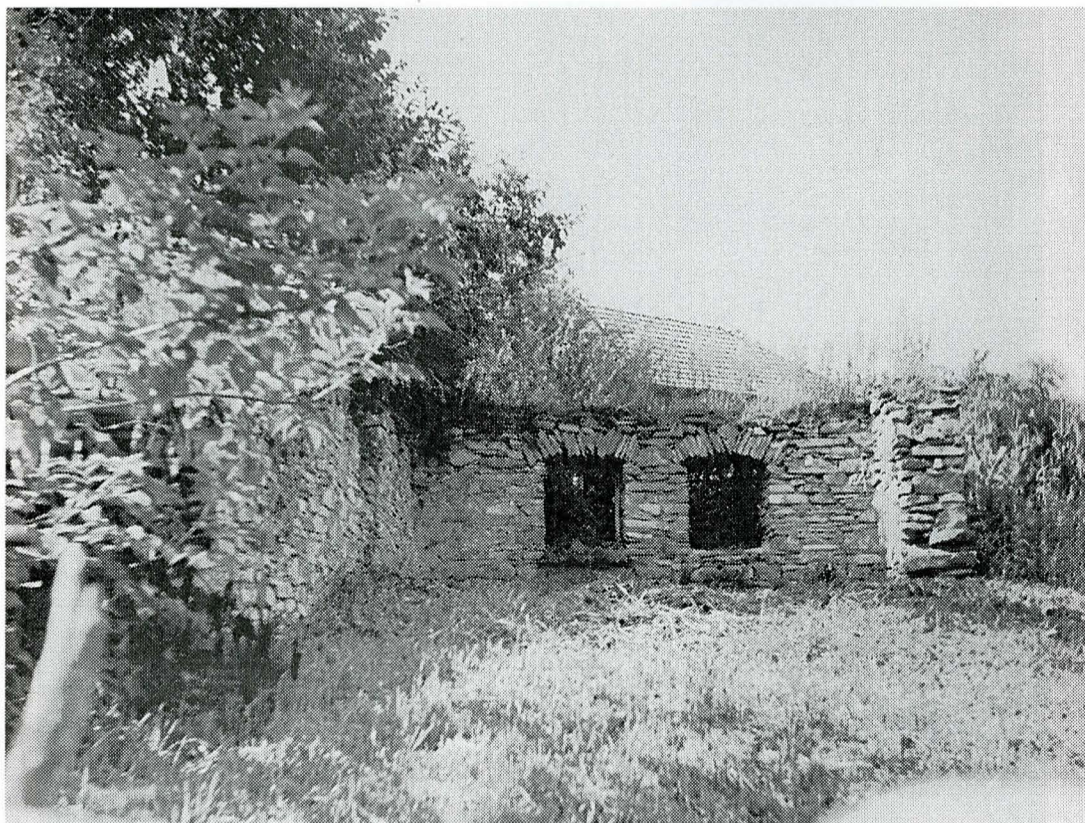


Fig. 26. Anexe gospodărești din piatră (ruine); începutul sec. XX; sat Bazeș – Geoagiu, jud. Hunedoara



Fig. 27. Locuință din piatră. Detaliu frontal, sat. Băcăia, com. Geoagiu, jud. Hunedoara

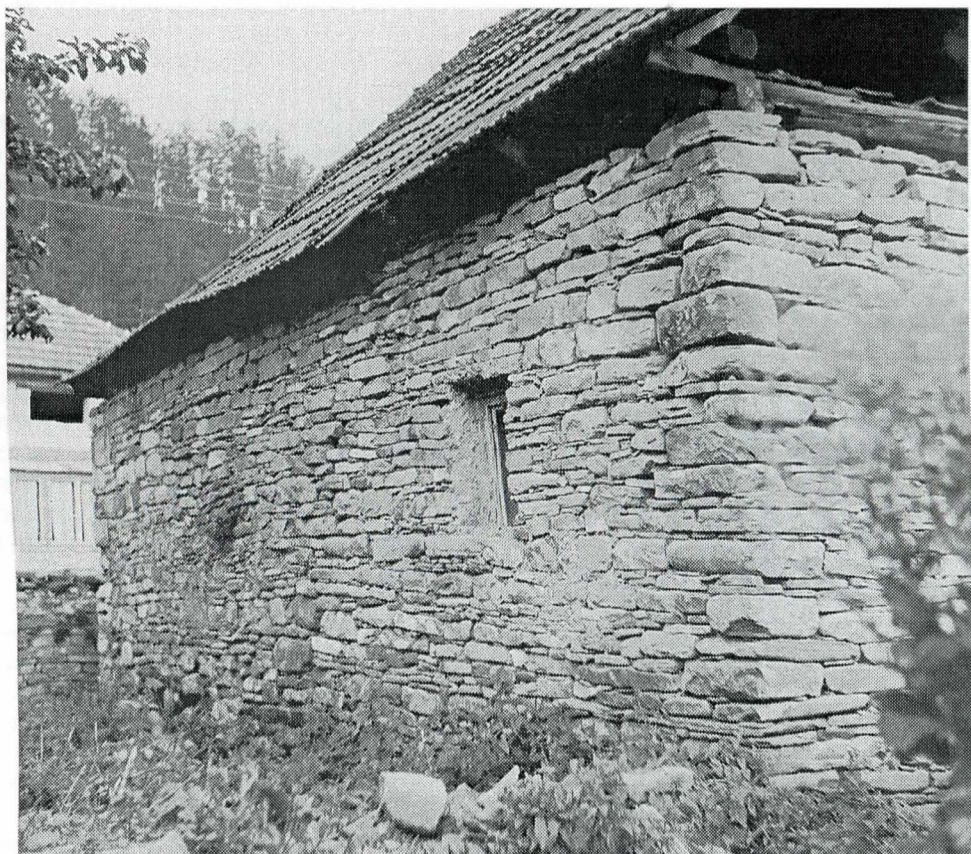


Fig. 28. Locuință din piatră (spatele), sat. Bozeș, com. Geoagiu

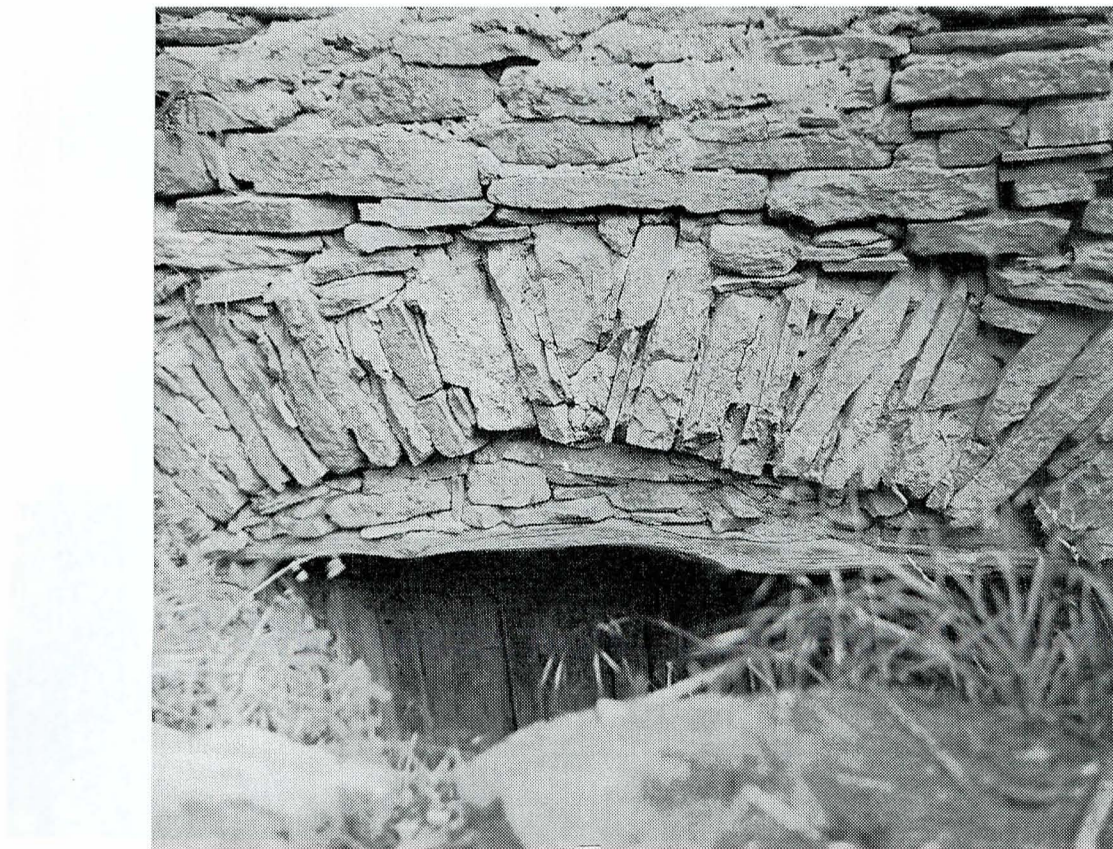


Fig. 29. Intrare la pivnița amplasată sub locuință. Detaliu cu arcul bolții, sat Băcâia, com. Geoagiu, jud. Hunedoara

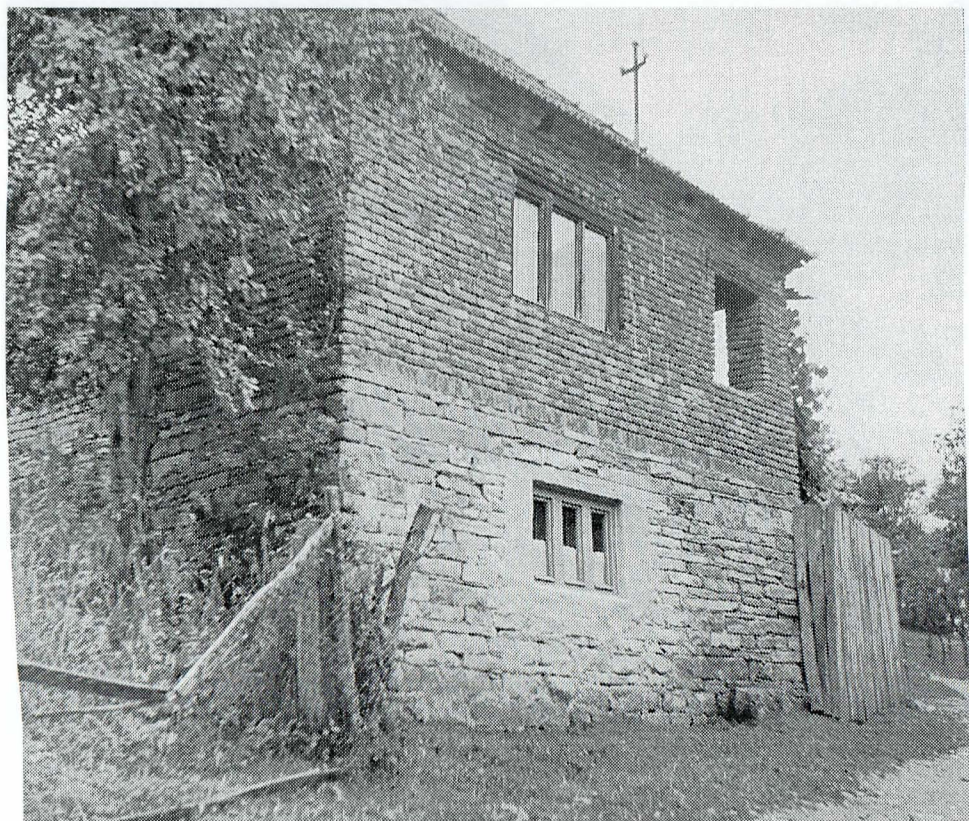


Fig. 30. Casă nouă, în tehnica mixtă (parter – piatră, etaj – cărămidă), sat Băcâia, com. Geoagiu – jud. Hunedoara