

ARHEOLOGIA PALATULUI BRUKENTHAL

PETRE MUNTEANU BEȘLIU

La nivelul conștiinței contemporanilor, importanța Palatului Brukenthal din Sibiu este datorată valorii operelor de artă adăpostite în sălile sale, personalității ctitorului, baronul Samuel von Brukenthal și, în al treilea rând, esteticii monumentului. Perspectiva istorică în toate cazurile este doar implicată fără a fi suficient valorizată. Pentru conturarea ei este necesar să extindem analiza istorică asupra proprietarilor și caselor aflate pe locul Palatului Brukenthal, începând cu gospodăriile de la începutul așezării medievale.

Interesul cercetării arheologice pentru cunoașterea unor gospodării din vatra de formare a așezării medievale este cu atât mai justificat cu cât rezultatele ei se pot raporta la studii generale despre evoluția ansamblului arhitectonic¹.

Cercetarea arheologică la Palatul Brukenthal a început cu un sondaj în lunile noiembrie–decembrie ale anului 1991, suprafața unde urma să se construiască corpul nou al bibliotecii. Odată cu venirea zăpezii am săpat în spațiile acoperite ale culoarelor de acces. În paralel cu actualizarea proiectului de restaurare a clădirii, în primăvara și vara anului 1994 am reluat investigația arheologică, punând în practică un proiect de cercetare arheologică sistematică prin sondarea spațiului celor două curți, în funcție de rezultatele înregistrate în secțiunile magistrale. A fost cercetată arheologic o suprafață de 140 mp din curtea a doua, ceea ce echivalează cu un procent de 20% din întreaga suprafață. Procentul suprafeței cercetate sistematic în prima curte a fost și mai mare: 38%, el devenind maximal în culoarul de trecere între cele două curți.

În anul 1995 s-au făcut săpături pentru canalizare lângă fațada principală, substructurile deranjate fiind marcate la suprafață printr-o nouă zidărie. Alte informații utile au fost obținute din săpătura mecanică efectuată în curtea a doua, la limita de nord. Redactarea raportului de cercetare arheologică este concomitentă cu săpăturile pentru canalizare efectuate în prima curte, astfel că observațiile culese vor putea fi incluse în studiu, procentul suprafeței afectate de săpătură mărindu-se considerabil.

Amploarea săpăturilor sistematice și mecanice deja practicate face puțin posibilă existența altor vestigii importante ce ar putea modifica reconstituirile arhitectonice propuse și evoluția lor. Cantitatea, diversitatea informațiilor istorice și a materialului arheologic au impus adoptarea unei strategii multidisciplinare cu efect pozitiv asupra evaluării istorice și în planul practicii conservării importantului monument din Sibiu.

I. REZULTATELE CERCETĂRII DE TEREN

Cantitatea informațiilor primare publicate cu această ocazie ține seama de tematica și spațiul afectat de publicația-gazdă. Valoarea documentară și estetică a obiectelor din ceramică și sticlărie din secolul al XVIII-lea, folosite la curtea unor importanți patricieni sibieni, a impus abordarea lor separată sub formă de catalog.

1. URMELE UNOR CONSTRUCȚII DIN LEMN (planșele I–IV)

Primul nivel de locuire identificat în curțile Palatului Brukenthal este puternic marcat de urmele unor construcții și amenajări din material lemnos, urme păstrate în solul umed.

¹ Metoda de cercetare structuralistă a evoluției arhitectonice a așezării medievale Hermannstadt a fost aplicată la început de E. M. Thalgott (cf. E. M. Thalgott, *Hermannstadt. Die baugeschichtliche Entwicklung einer siebenbürgischen Stadt*, Sibiu, 1934) și continuată de P. Niedermaier (cf. P. Niedermaier, *Siebenbürgische Städte*, București, 1979, p. 104–116 și, mai nou, P. Niedermaier, *Der mittellaterliche Städtebau in Siebenbürgen, im Banat und im Kreischgebiet*, I, Heidelberg, 1996, p. 129–130; 183–188; 199–200; 204–207; 219–220; 258–260).

1. A. Construcție din lemn cu podeaua din bârne (fotografia 9)

Din construcția din lemn amenajată pe locul viitoarei curți a Palatului Brukenthal s-a păstrat **in situ** o suprafață consistentă din grătarul unei podele alcătuite din bârne masive de stejar și părțile adâncite în pământ ale stâlpilor verticali, bușteni despicați în două sau ciopliți pe trei-patru laturi. Alte fragmente de bârne și scânduri au fost găsite în apropiere.

1. B. Urmele unui gard despărțitor dintre două loturi (?)

Solul îmbibat cu apă a conservat în prima curte urmele unui gard alcătuit din stâlpi verticali, aflați pe două șiruri, într-o relativă neorânduială. Stâlpii sunt de mărimi diferite, mai mici decât cei folosiți în construcția prezentată la 1.a.

1. C. Urmele unui țarc (?) din lemn (fotografia 5)

Elementele componente ale unui gard din lemn (stâlpi cu capătul ramificat – „crăcane”, crengi lungi dispuse orizontal, crengi scurte ce alcătuiau structura gardului, scânduri) au fost păstrate în aceeași zonă afectată de apa subterană. O latură a presupusei îngrădiri a fost în întregime recuperată, alte grupuri de crengi și stâlpi aflate în imediata vecinătate, la același nivel, putând face parte din structura din lemn amintită.

1. D. Urmele altor structuri din lemn

Aceluiași prim nivel de locuire îi aparțin alte fragmente de material lemnos, cantitatea lor mare accentuând regretul inexistenței unor preocupări consistente de a strânge baza de date necesară pentru datări dendrocronologice.

1. D. a. O amenajare formată din trei scânduri așezate pe cant, sprijinite de țăruiși din lemn a apărut în partea vestică a curții a doua. Amenajarea a fost afectată de un zid de piatră.

1. D. b. În caseta M, în aceeași zonă pomenită la 1. D. a. au fost observate fragmente de bârne și scânduri așezate orizontal, în neorânduială.

1. D. c. Jumătăți de bârne înfipte în pământ au apărut în SV, în zona structurilor din lemn deja amintite.

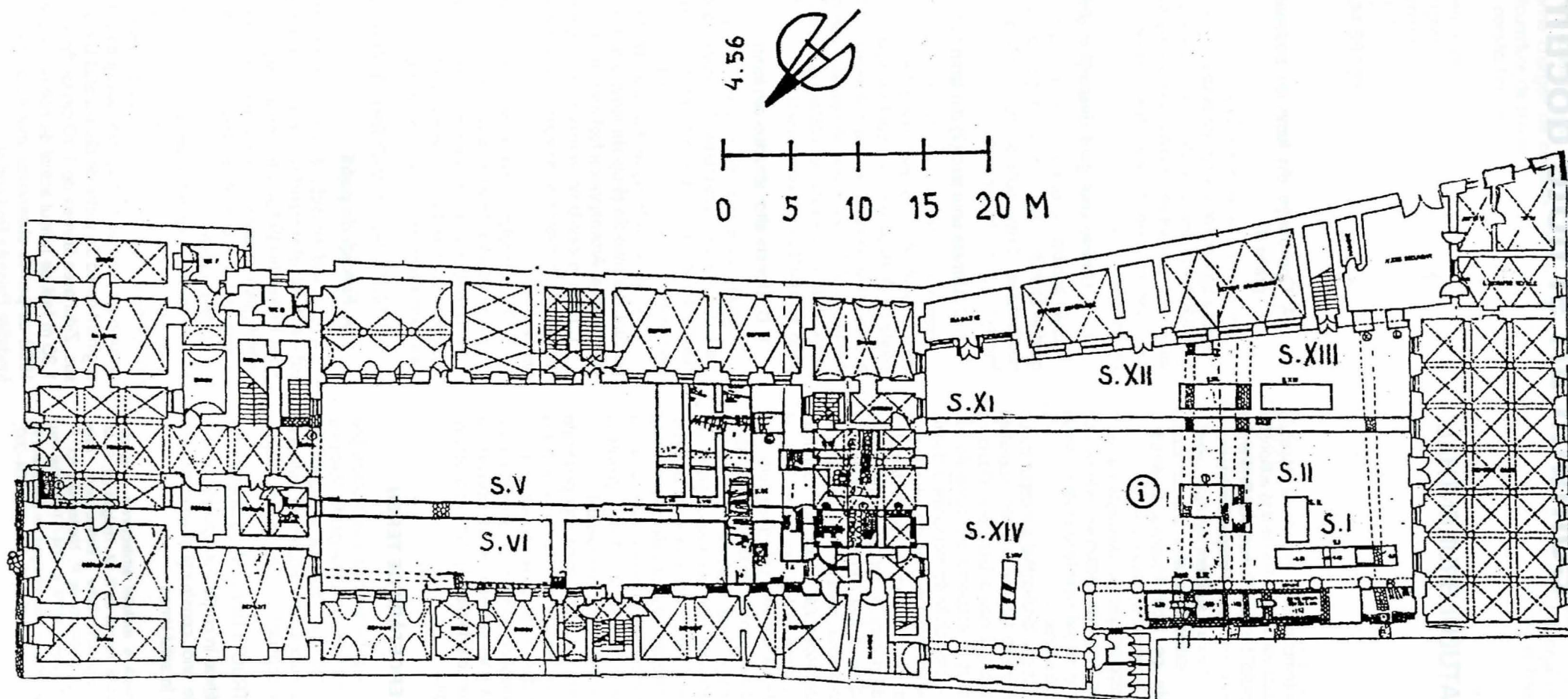
1. D. d. Conductă din lemn de stejar cu diametrul orificiului de scurgere a apei de 10 cm. Conducta a făcut parte din sistemul de aducțiune a apei din secolul al XVIII-lea.

2. STRUCTURI DIN MATERIAL DURABIL (Planșele I, II)

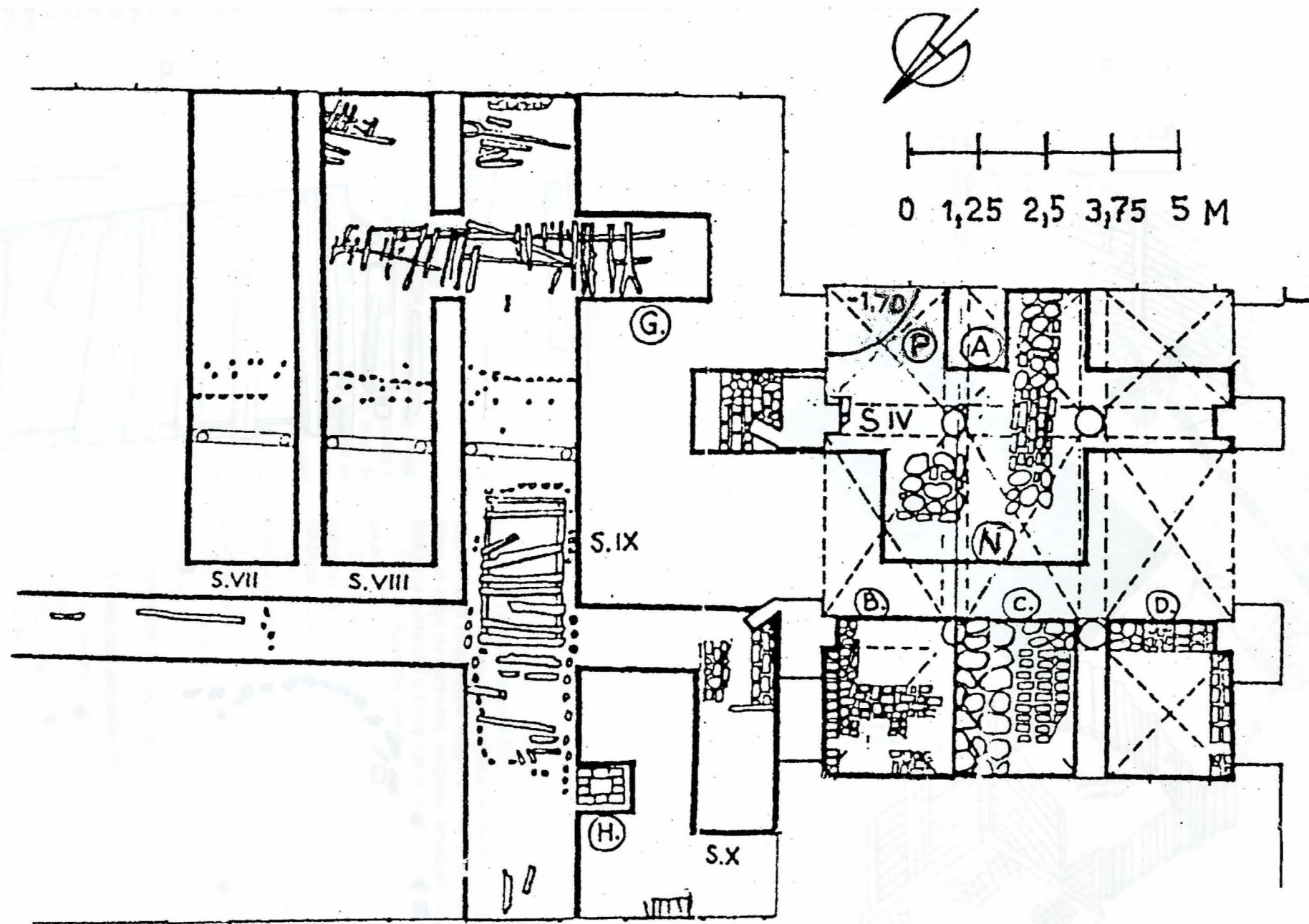
2. A. Fundații din piatră

2. A. a. Zid din pietre de râu, lat de 60 cm, pe direcția nord-est – sud-est, aflat în partea sud-vestică a curții a doua a actualului Palat Brukenthal (S I și S XI). Pe aceeași direcție, deviația nefiind semnificativă, a apărut în urma cercetării subsolului din caseta M un segment de zidărie lat de 70 cm. Între rosturile pietrelor se află bucăți din cărămizi.

2. A. b. Ziduri din pietre de râu aflate în S VI. Lățimea zidurilor ce se adâncesc la 70 cm față de nivelul actual de călcare este de 90 cm. Au fost folosite pietre de râu de talie mare și mijlocie. Între rosturile pietrelor au fost așezate bucăți de cărămizi. Un al doilea segment de zid din pietre de râu s-a aflat la nord de cel descris mai sus. Zidul avea lățimea de 1,30 m iar talpa lui a atins cota de – 1,30 m față de nivelul actual de călcare. Săpăturile mecanice din 1998 au permis observarea unui zid din pietre de râu situat sub fundațiile Palatului Brukenthal.

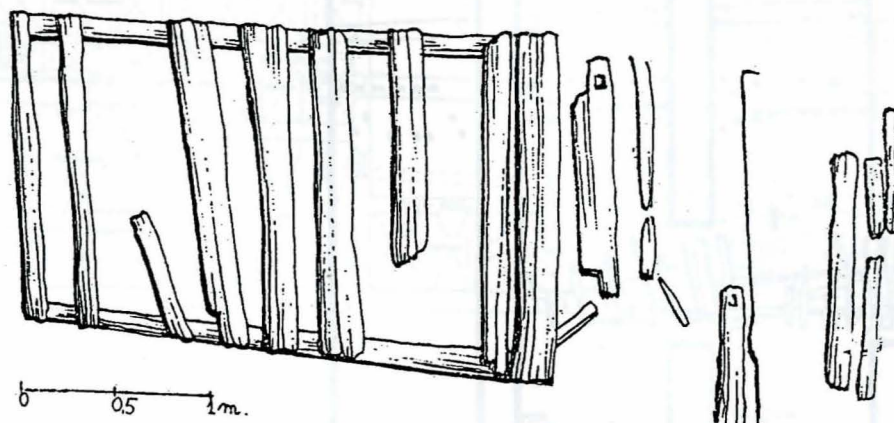


Planșa I. Palatul Brukenthal din Sibiu, cercetări arheologice. Planul săpăturilor arheologice

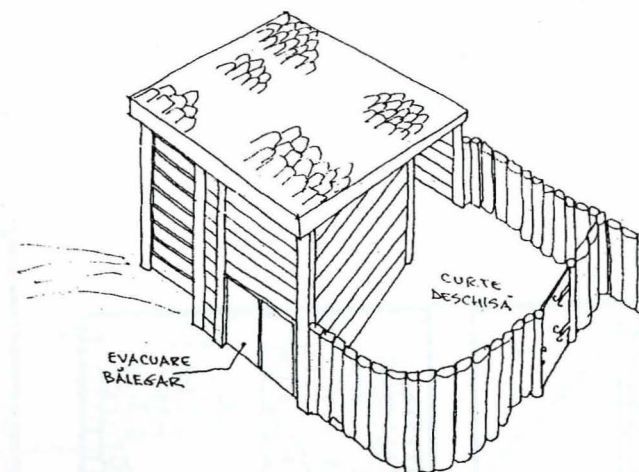
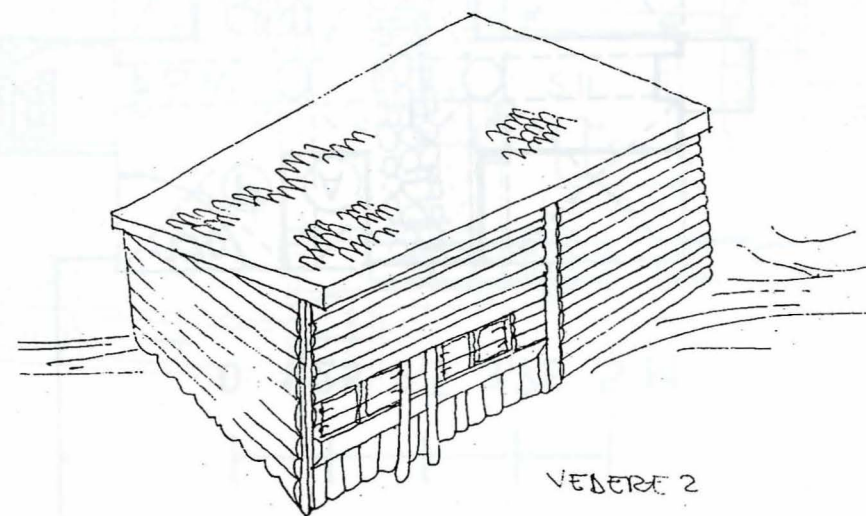




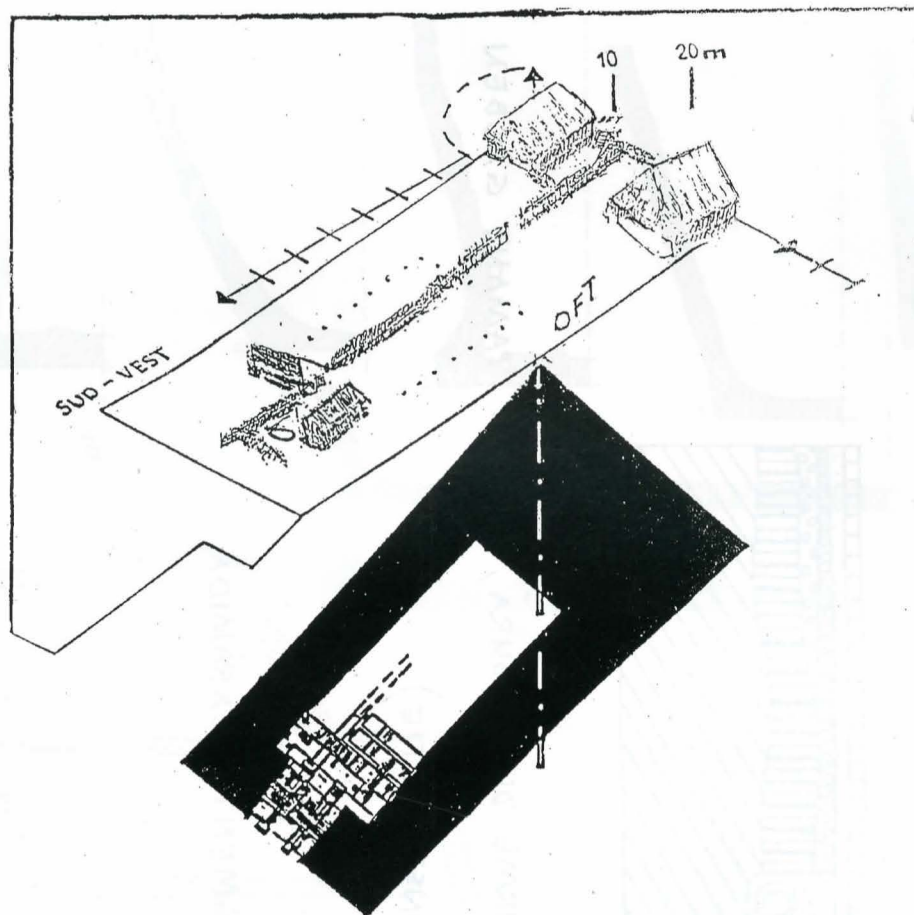
a.



b.

VEDER 1
(PRIMA ETAPA)
c.VEDER 2
d.

Planșa a III-a. Palatul Brukenthal din Sibiu, cercetări arheologice. Amenajările din lemn din secolele XIII-XIV
(a: planul scheletului din stâlpi verticali; b: planul podelei din bârne; c, d: reconstituirile celor două faze de construcție propuse de arh. E. Crișan)



Planșa a IV-a. Palatul Brukenthal din Sibiu, cercetări arheologice. Gospodăriile aflate în secolele XIII-XIV pe locul Palatului Brukenthal (proponere Florin D. Toma)

2. A. c. Segment de zidărie din pietre de râu, lată de 1,40 m, vizibilă în S IX. Zidăria* (contrafort?) este încorporată în fundația actualii construcții.

2. A. d. Ziduri din pietre de mărimi diferite (cele mai mari dizlocate de săpăturile mecanice au dimensiunile de 60/40/12 cm, 40/20/20 cm), cu lățimea de 90 cm. Între rosturile pietrelor se află cărămizi. Fundațiile zidurilor surprinse în casetele C și D au fost neîngrijit amenajate, adâncindu-se la un metru față de actualul nivel de călcare (fotografia 10).

2. A. e. Pinten de zidărie (bază de stâlp?) în formă semicirculară, aflat sub trotuarul din fața Palatului Brukenthal.

2. B. Fundații din pietre și cărămizi

2. B. a. Fundație din material mixt pe direcția nord-vest – sud-est, lată de 90 cm, adâncă de 40 cm. (S. XI, S. XII, caseta I)

2. B. b. Fundație alcătuită din pietre, urmată de arce de cărămizi, în paralel cu structura amintită mai sus. Zidul este lat de 50 cm și adânc de 30 cm. (S. XI, S. XII, casetele I și J).

2. B. c. Segment de zidărie în S. X. Dimensiunile actuale sunt irelevante, zidul fiind afectat de săpături mecanice.

2. B. e. Succesiune de segmente: zid din pietre și arce din cărămizi în casetele A și N și S IV. Lățimea zidului din piatră este de 80 cm iar a celui din cărămizi este de 50 cm. Fundația a putut fi urmărită până la adâncimea de 1,30 m, unde am atins nivelul apei.

2. B. f. Fundația corpului bibliotecii alcătuită din blocuri de piatră și cărămizi intercalate în neorânduială.

2. B. g. Fundație superficială și neîngrijit lucrată ce susținea zidul de incintă a curții a doua (caseta M).

2. B. h. Canal (?) format din doi pereți paraleli (S. XIV).

2. B. i. Fundațiile laturilor lungi ale Palatului Brukenthal au fost amenajate din pietre de râu și cărămizi. Talpa fundației se adâncește la -1,30 m.

2. C. Substrucții din cărămizi (planșele I și II)

2. C. a. Pinten de zidărie în plan cu zidurile paralele din curtea a doua. El are o latură de 90 cm și se adâncește până la 55 cm. Au fost folosite cărămizi groase de 5 cm.

2. C. b. Amenajare din cărămizi de formă semicilindrică, adâncă de 1,20 m, sprijinită pe un rând de pietre (caseta I).

2. c. Fundațiile superficiale (două-trei rânduri de cărămizi suprapuse) ale încăperilor înguste din spațiul de trecere între curțile palatului (caseta B, fotografia 10).

2. C. c. Sistem de bazine din cărămizi aflate în curtea din spate. Incinta de la sud-vest a fost pavată cu cărămizi iar pereții laterali tencuiți. Ea a fost legată de următorul bazin printr-un jgheab din piatră (Fotografia 6).

2. C. d. Spațiu din cărămizi de formă cilindrică cu baza cvasicirculară (diagonalele aveau 2,45 și 2 m), aflat în curtea a doua, în colțul de nord-vest. Înălțimea amenajării era de 1,20 m. Încăperea subterană a funcționat în spațiul curții învecinate.

2. C. e. Fundațiile pereților culoarului de acces în curtea a doua.

2. C. f. Amenajare din cărămizi de plan rectangular ce lasă la mijloc un loc liber, adânc de 70 cm. Pe fundul gropii s-a aflat o cărămidă (caseta H).

2. C. g. Boltă alcătuită din cărămizi late de 5 cm. La sud de aceasta se află un zid lat de 80 cm (caseta E).

2. C. h. Zid din cărămizi late de 5 cm ce marchează intrarea în pivniță (caseta F).

2. C. i. Pavaj alcătuit din bucăți de cărămizi dispuse neregulat (caseta C).

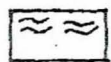
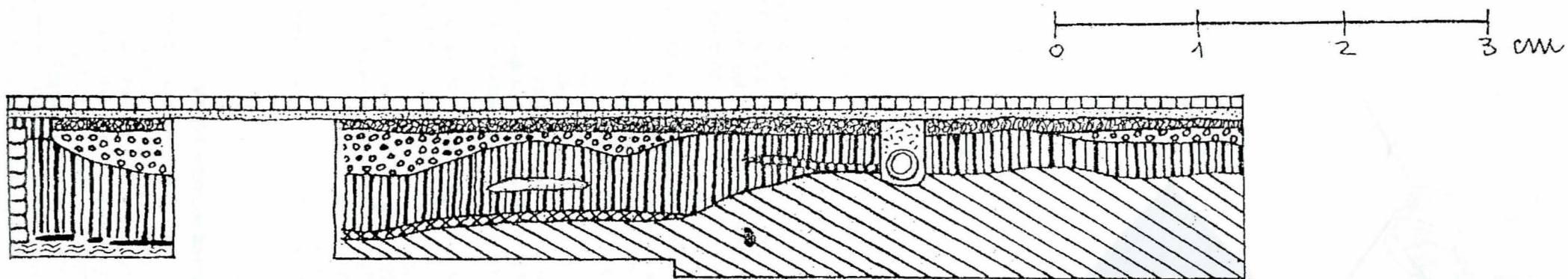
3. MATERIALUL ARHEOLOGIC

3. A Ceramica secolelor XIII-XV

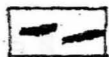
Materialul ceramic ce urmează a fi prezentat sumar a fost recuperat din stratul de pământ negru, mălos, sau din straturile de nivelare corespunzătoare celor mai vechi clădiri din material durabil.

Cu excepția unei piese întregibile, materialul ceramic este fragmentar ceea ce nu ne-a împiedicat să recunoaștem cele mai importante forme ale ceramicii medievale.

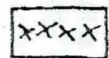
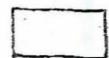
Primului nivel medieval i-a aparținut o cană mică, cu pereții groși, recuperată fragmentar (planșa VIII-a, 4). Nu putem reconstitui forma gurii și profilul buzei așa cum nu putem identifica



STRAT DE APĂ



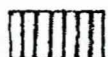
FRAGMENTE DE LEMN

PĂMÂNT NEGRU CU
URME SLABE ARSURĂPĂMÂNT NEGRU CU
RESTURI VEGETALE

PĂMÂNT GALBEN



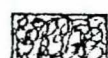
PĂMÂNT NEGRU - URME DE ARSURĂ, LENTILE PĂMÂNT GALBEN



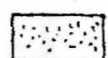
MOLOZ, (STRAT CONSTRUCȚIE)



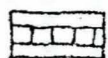
PIETRIS



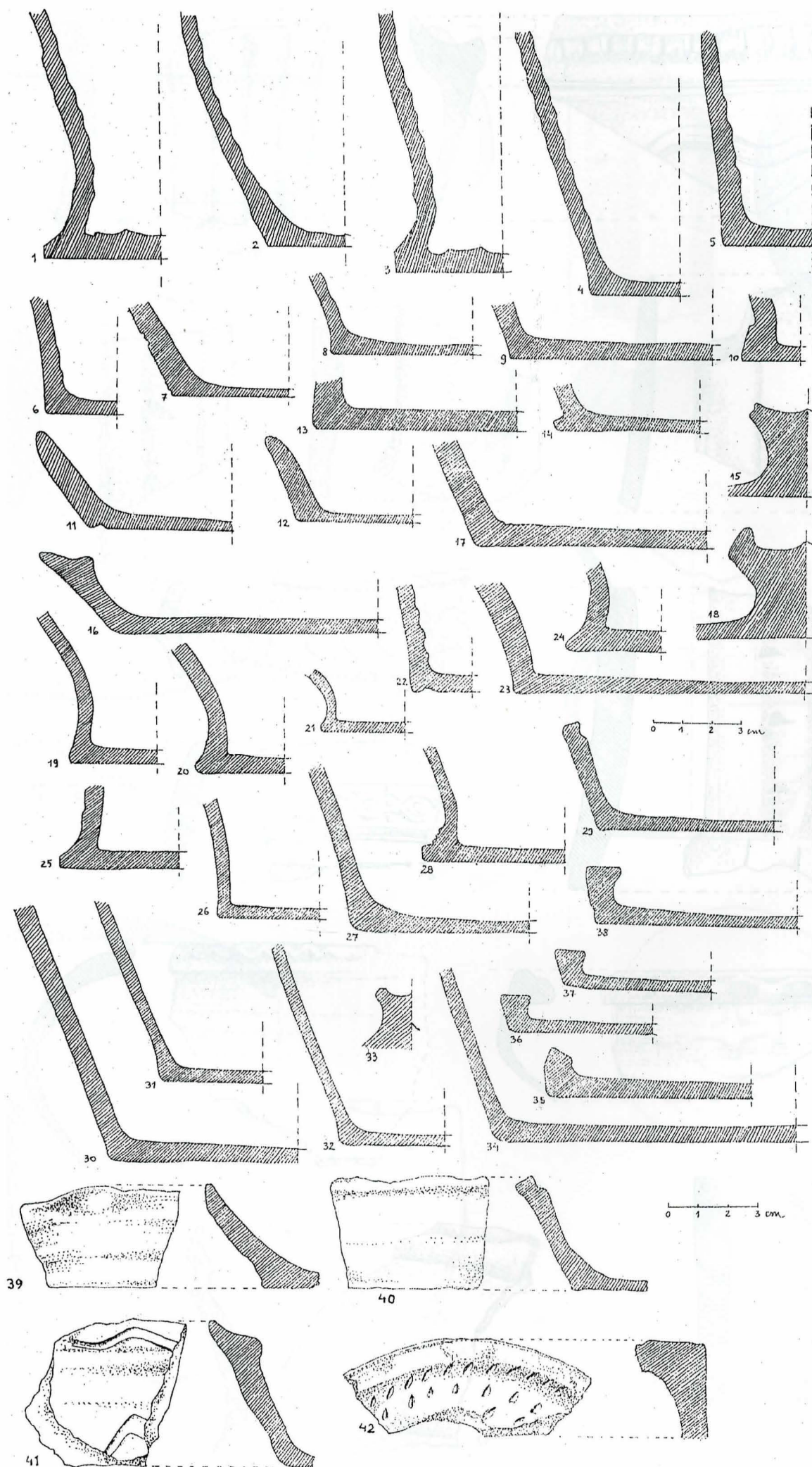
MOLOZ, NISIP, FRAGMENTE CĂRĂMIDĂ



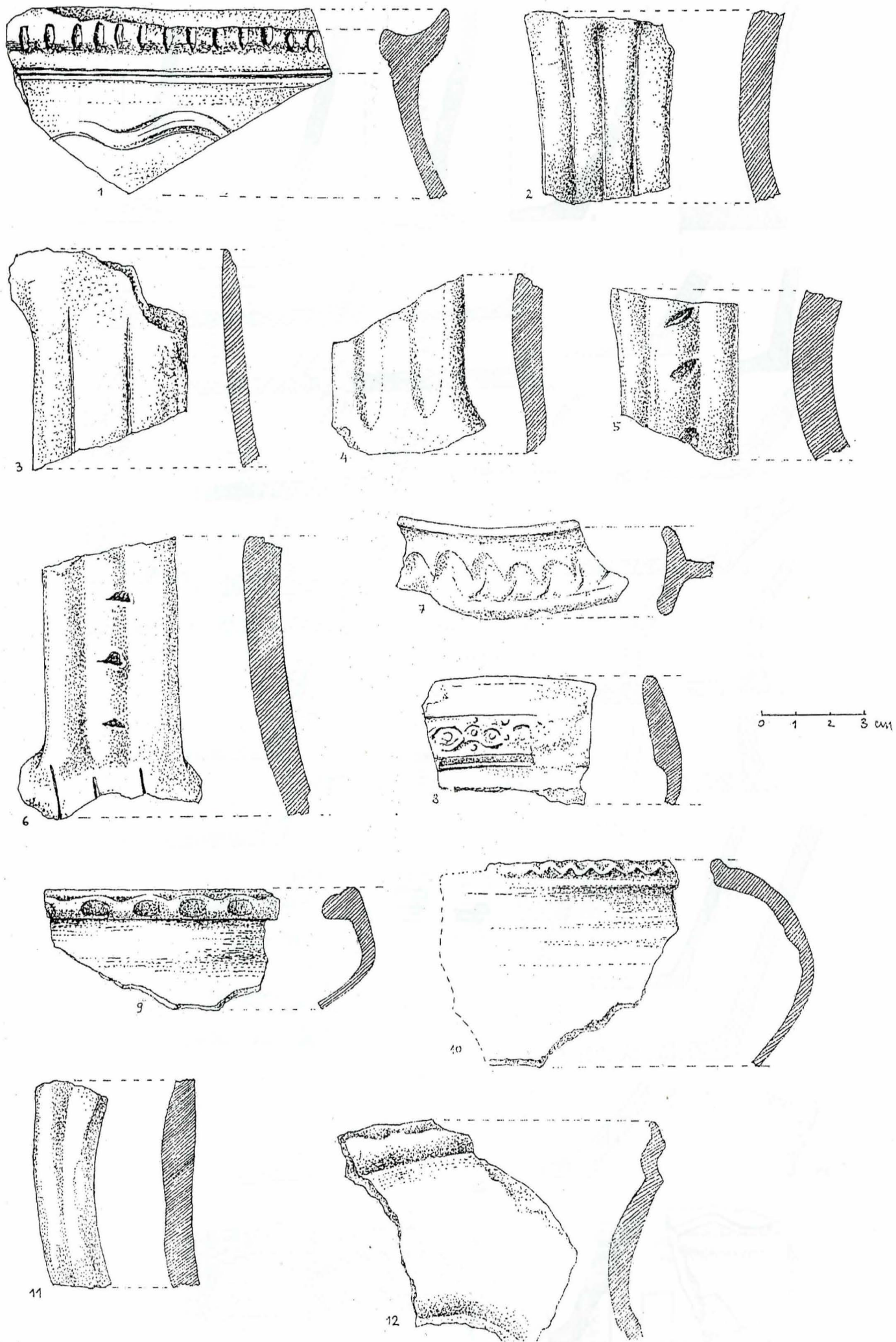
NISIP



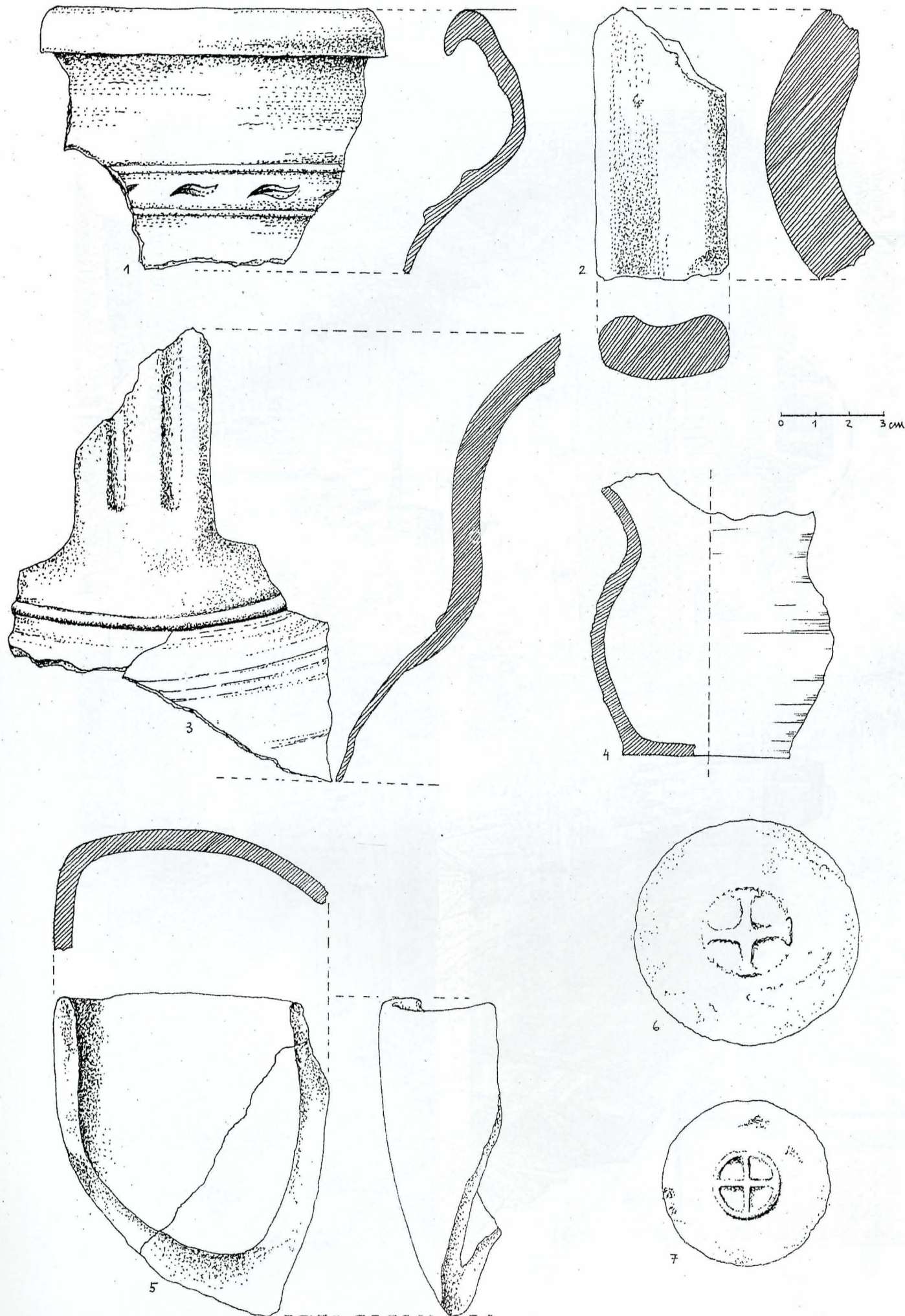
PAVAJ



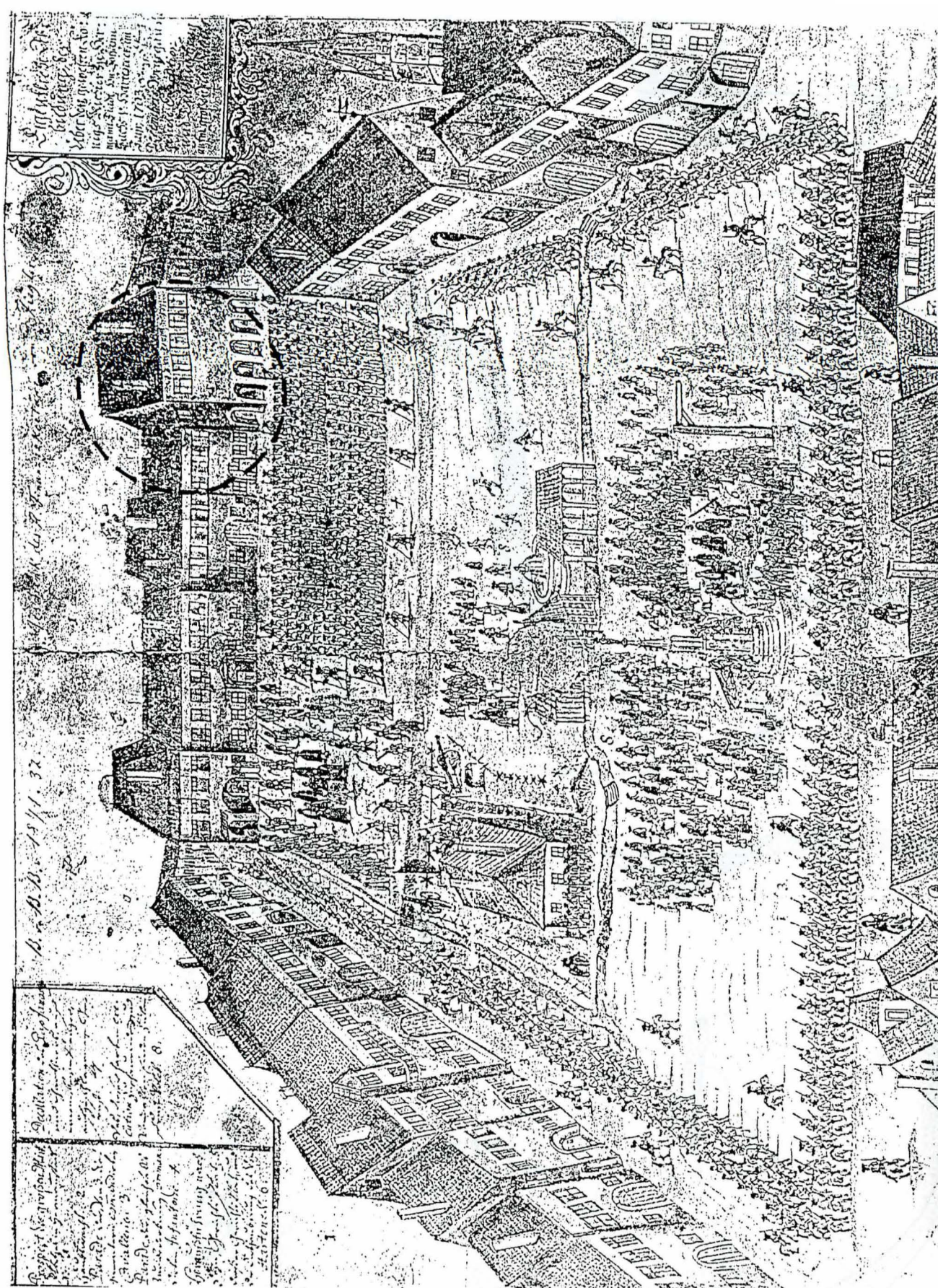
Planșa a VI-a. Palatul Brukenthal din Sibiu, cercetări arheologice. Ceramica medievală fragmentară (pofile de vase).



Planșa a VII-a. Palatul Brukenthal din Sibiu, cercetări arheologice. Ceramică medievală (ornamente).



Planșa a VIII-a. Palatul Brukenthal din Sibiu, cercetări arheologice. Ceramică medievală (3: fragment de ulcior; 4: cană fragmentară; 6, 7: semne de olar.



Planşa a IX-a. Anonim transilvănean, Decapitarea lui Sachs von Harteneck (1703), desen acquarelat, Galeria Brukenthal, Cabinetul de Stampe, XIII – 11 (în cerc, casele Clockner și de Vette).



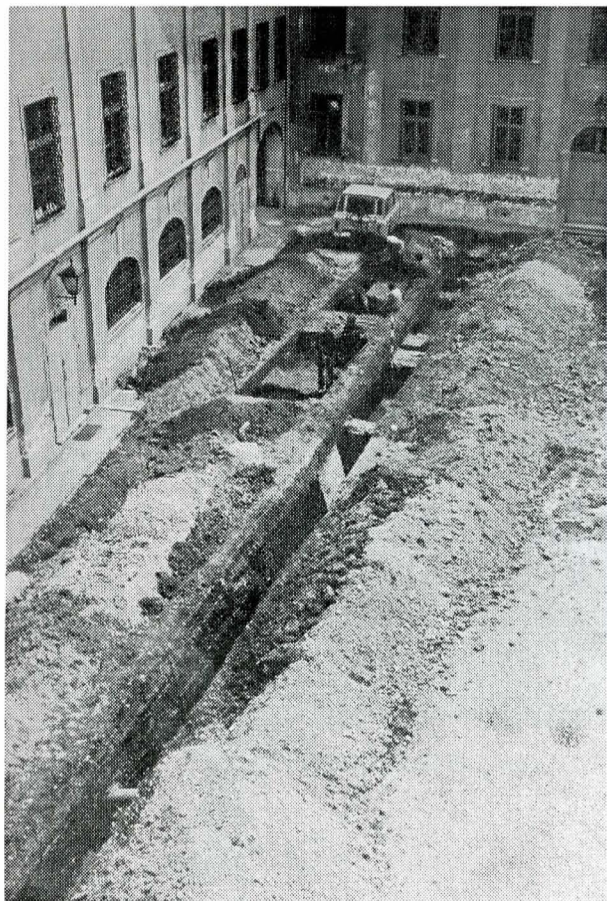
Fotografia 1. Anonim transilvănean, Muzeul Brukenthal, xilografură, Galeria Brukenthal, Cabinetul de Stampe, XIII/93.



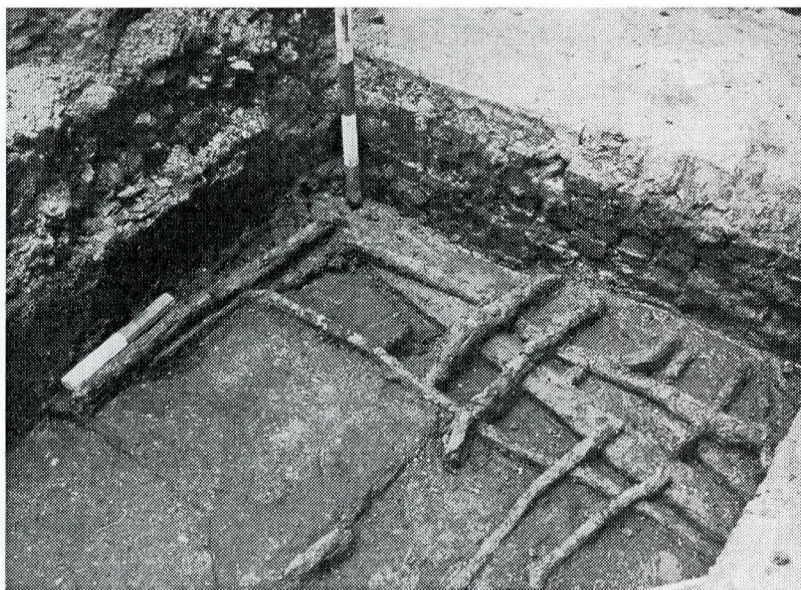
Fotografia 2. Anonim transilvănean, Michael, fiul lui Georg Clockner, ulei-pânză, Galeria Brukenthal inv. nr. 1465.



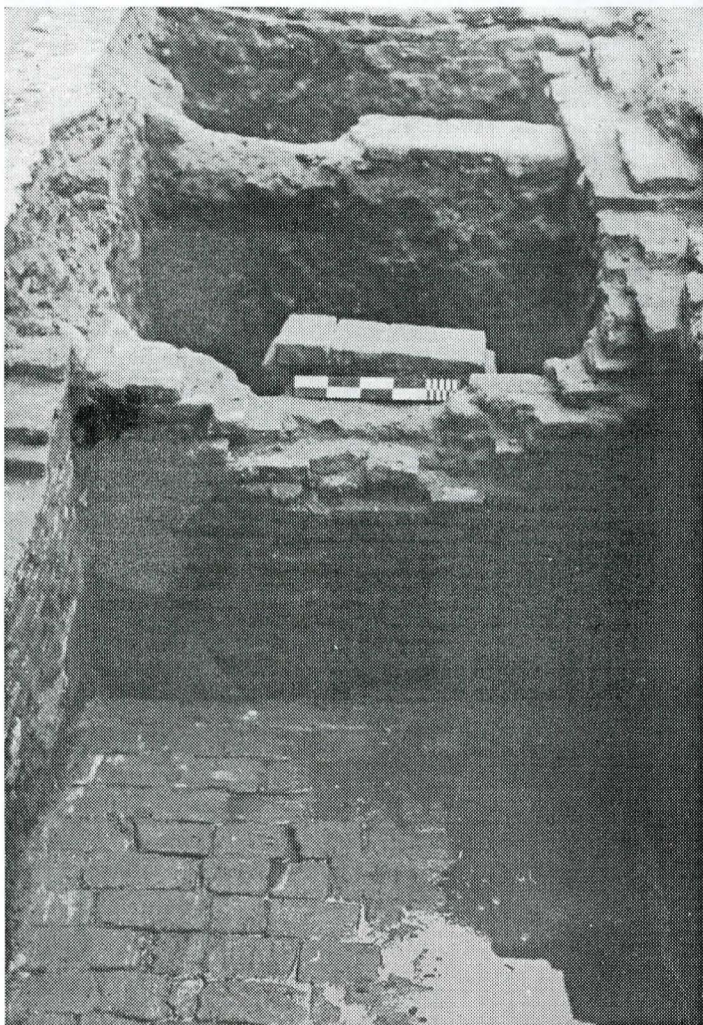
Fotografia 3. Palatul Brukenthal din Sibiu, cercetări arheologice. Vedere generală a săpăturilor arheologice din curtea întâia.



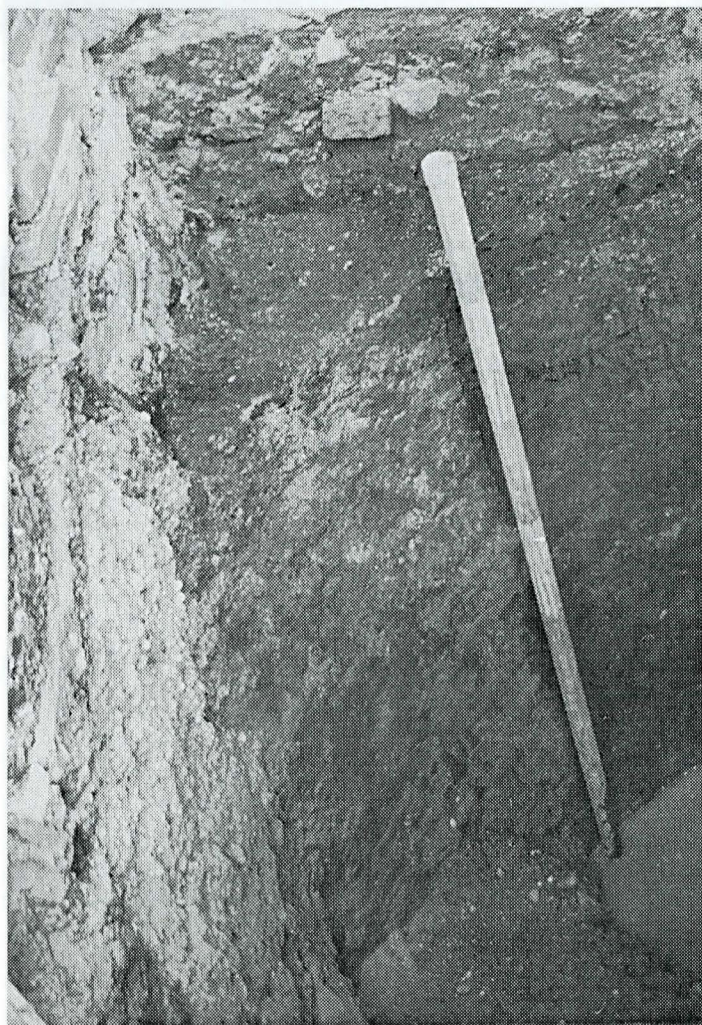
Fotografia 4. Palatul Brukenthal din Sibiu, cercetări arheologice.
Vedere generală a săpăturilor arheologice din curtea a doua



Fotografia 5. Palatul Brukenthal din Sibiu, cercetări arheologice.
Urmele țarcului aflat în curtea întâia (prima etapă de locuire medievală)



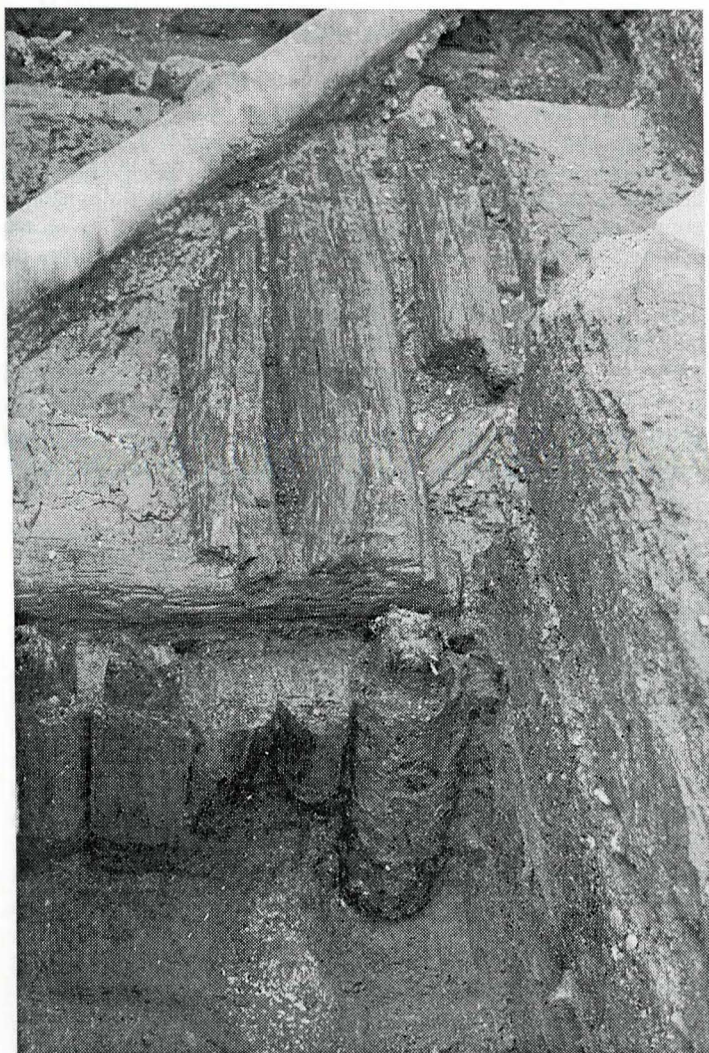
Fotografia 6. Palatul Brukenthal din Sibiu, cercetări arheologice.
Bazinele din cărămizi din curtea a doua.



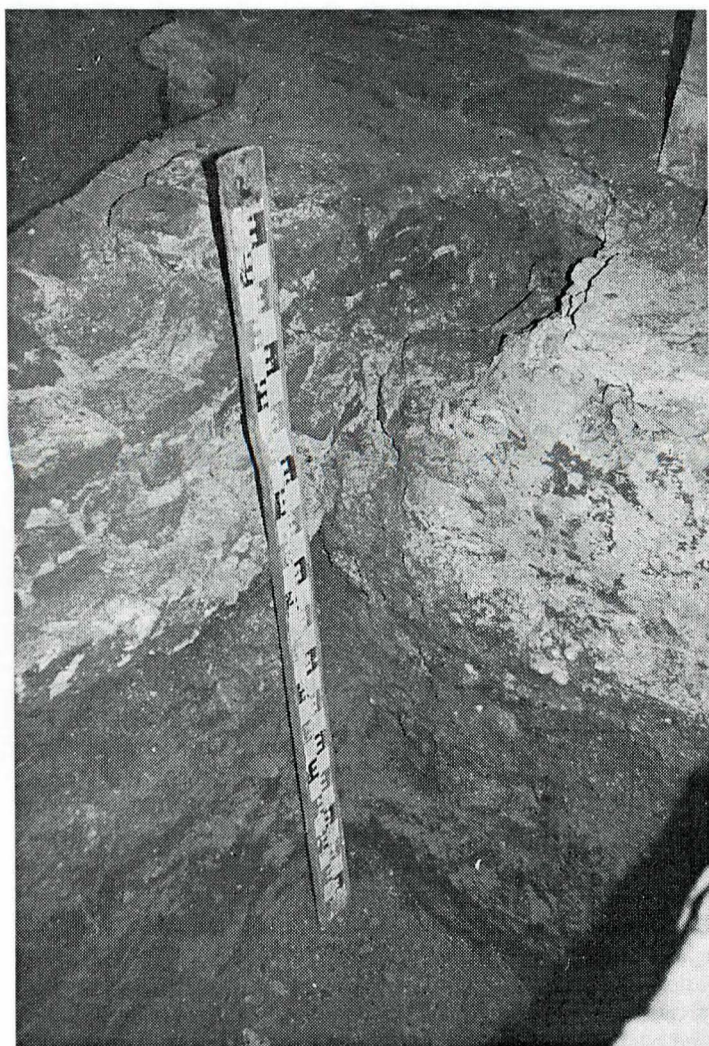
Fotografia 7. Palatul Brukenthal din Sibiu, cercetări arheologice.
Groapa de provizii din primul nivel de locuire medievală



Fotografia 8. Palatul Brukenthal din Sibiu, cercetări arheologice.
Epitaful Margarethei Clockner aflat la Muzeul de Istorie din Sibiu, nr. inv. M. 5203



Fotografia 9. Palatul Brukenthal, cercetări arheologice.
Urmele construcției din lemn (cocină?)



Fotografia 10. Palatul Brukenthal, cercetări arheologice.
Substrucțiile anexelor Casei Clockner

utilizarea unei forme din lut cu pereții arși puternic, păstrată fragmentar (planșa a VIII-a, 5).

Cele mai multe fragmente au putut fi atribuite unor forme cunoscute ceramicii medievale.

3. A. a. Cămile sunt reprezentate de 19 fragmente ce au provenit din partea inferioară a unor căni (picior suport) (planșa a VI-a: 1, 3, 10, 14, 19, 20, 21, 24, 25, 28). Pe două fonduri de căni au fost imprimate semne de olar (planșa a VIII-a: 6, 7).

3. A. b. Din săpătura arheologică de la Palatul Brukenenthal au fost recuperate fragmente din discul unor capace de oale (planșa a VI-a: 35–38; planșa a VI-a, 42) și din butoanele de prindere (planșa a VI-a, 15, 18, 33). Fragmentele ceramice ce provin de la aceste forme însumează 49 bucăți.

3. A. b. Trei fragmente ceramice au aparținut unor opaițe, cu urme de ardere secundară (planșa a VI-a: 39–41). Dificultatea identificării ne-a condus spre analiza chimică efectuată de doamna Natalia Deac căreia îi mulțumim și pe această cale (vezi anexa 3)

3. A. c. Au fost recuperate șapte fragmente din buzele unor castroane de dimensiuni diferite.

3. A. d. Cele mai multe fragmente ceramice recuperate au aparținut unor oale de bucătărie cu buzele lățite și 1–2 caneluri, rotunjite sau drepte.

3. A. c. În prima campanie arheologică a fost descoperit un fragment dintr-un vas-ucior (planșa a VIII-a, 3).

3. A. d. Câteva fragmente ceramice au aparținut unor oale-cahle.

Ornamentele sunt incizate, crestate sau alveolate (planșa a VII-a, 1, 5, 6, 9). Liniile au luat formă vălurită (planșa a VII-a, 7, 10). Un singur ornament a fost realizat cu tiparul (planșa a VII-a, 8).

Fragmentele ceramice amintite au aparținut unor vase arse oxidant, în unele cazuri arderea fiind penetrantă.

În comparație cu ceramica descrisă, multe fragmente descoperite în groapa din culoarul de trecere în curtea a doua aparțin unei categorii numite de obicei „inferioare”, caracterizate prin ardere reducătoare sau oxido-reducătoare, prin prezența nisipului cu pietricele în compoziția pastei, prin apariția unor forme deosebite, globulare.

4. CERCETĂRILE ARHEOLOGICE DE LA PALATUL BRUKENTHAL – CONSIDERAȚII STRATIGRAFICE (planșa a V-a)

Rețeaua de secțiuni trasate și gropile săpate mecanic au permis efectuarea unor observații utile pentru analiza istorică a clădirilor, subliniind importanța evidențierii succesiunii depunerilor în raport cu fazele de construcție. Șanțurile săpate lângă fundațiile clădirii actuale de către constructori și apa ce a inundat secțiunile înainte de a atinge pământul neumblat au afectat parțial baza de informații stratigrafice.

Săpătura arheologică ar fi trebuit să dea răspuns mai multor probleme, între care aceea dacă a existat sau nu un nivel de locuire preistorică. Chiar dacă săpăturile arheologice nu au atins în toate secțiunile săpate nivelul solului viu, lipsa materialului arheologic aparținând unor comunități preistorice determină răspunsul la această întrebare. Urme de locuire au fost înregistrate în stratul de pământ negru (humos), devenit mâlos din cauza apei. Sub acest strat, pământul negru se amestecă cu cel galben.

Depunerile vegetale au dus la formarea unei stratificări în compoziția humusului negru. În secțiunile din jumătatea sud-vestică a curții întâia, un strat format din putrezirea unor resturi vegetale și dejecții a suprapus urmele unor structuri din lemn aflate lângă fundația zidului palatului. Acest strat maroniu a fost intersectat de țăruiși aflați în legătură cu structura de stâlpi înșirați în lungul curții întâia (planșa a V-a).

Nivelele de depunere coboară spre sud, intersectând nivelul apei (freatice?). În compoziția stratului de pământ negru au apărut pigmenți de lemn ars în curtea întâi (urmele sunt consistente în partea de nord-est a curții, zonă afectată de săpăturile pentru canalizare) și un strat distinct, bine conturat, în curtea a doua. Aici s-au păstrat dăre de nisip și var în humusul medieval. Urmele unei construcții din material durabil au fost observate în curtea primă a palatului, sub forma unei „mustăți” din nisip și var a unui nivel

superficial de lut. Cele mai vechi construcții au fost acoperite de un strat de pietriș.

Săpăturile mecanice din vara anului 1998 au permis observarea humusului medieval, în care s-au imprimat doar pigmenți de lemn ars, în apropierea laturii de sud-vest a Palatului Brukenenthal, în zona celor mai vechi construcții medievale.

Între cele două ziduri apropiate, paralele, aflate în curtea a doua se afla un strat consistent de incendiu sub nivelul lor de construcție. Peste nivelul construcțiilor a fost depus un strat de pietriș de nivelare. În spațiul casetei de la sud au apărut urmele a două bârne carbonizate așezate orizontal, bârne legate de nivelul de arsură pomenit. Zidurile în discuție sunt suprapuse de elevația actuală construcției de la sud.

Partea superioară a secțiunii VIII este marcată de un nivel consistent ce conținea materiale de construcție. Nivelarea a precedat construcția actuală elevații. Situația se regăsește în partea nordică a curții întâia, unde o substructie din cărămizi (scară?) este suprapusă de lespedea actuală scării. Substructia (scara?) a fost amenajată după nivelarea curții.

Stratigrafia terenului ocupat de culoarul de trecere între două curți ale palatului a fost vizibilă în secțiunea IV și în caseta A unde s-a aflat un nivel de mortar la adâncimea de 1,20 m, nivel legat de un zid din pietre și cărămizi. Stratul este marcat de prezența unor pigmenți de mortar iar pe peretele de nord al casetei A au rămas două cărămizi suprapuse. Sub acest nivel se află stratul de pământ negru în amestec cu lut galben și pigmenți de arsură.

O săpătură mecanică a permis culegerea de informații stratigrafice din terenul învecinat de la nord-vestul curții a doua, lot aparținând străzii Mitropoliei. La adâncimea de 1,60 m a apărut un strat de pietre lat de 20 cm ce a umplut un șanț. În partea superioară a pietrelor se află arsura. Pietrele suprapuneau un strat de pietriș.

Aceste observații se vor dovedi utile în corelație cu segmentele de ziduri surprinse de săpătura arheologică.

II. PALATUL BRUKENTHAL – CONSIDERAȚII ISTORICE

Săpăturile arheologice și cele determinate de construcțiile actuale au oferit șansa cunoașterii unor structuri din lemn și material durabil ce ilustrează evoluția așezării medievale, informațiile arheologice și cele culese din documentele de cancelarie putând fi integrate în ansamblurile de date istorice cunoscute. Reconstituirea istorică poate porni, având în vedere calitatea informațiilor arheologice, de la cele mai vechi urme de locuire. Spațiul temporal vizat ca limită superioară este cuprins în granițele secolul al XVIII-lea, perioadă de profunde schimbări în structurile societății orașului Sibiu, ce a inclus, ca un eveniment cu repercusiuni culturale memorabile, construirea Palatului Brukenenthal și activitatea de colecționar a lui Samuel von Brukenenthal, guvernator al Transilvaniei timp de 10 ani.

II. A. CONSTRUCȚIILE DIN LEMN DE LA ÎNCEPUTUL AȘEZĂRII MEDIEVALE

Structuri fragmentare din lemn au apărut în săpăturile arheologice din mai multe locuri din Sibiu ceea ce, la o analiză superficială, susține ipoteza preponderanței lor în ansamblul locuințelor de la începutul așezării medievale. Urmele de amenajări gospodărești aflate în curtea Palatului Brukenenthal, bine conservate, pot constitui puncte de reper serioase în această discuție ce merită a fi reluată într-un context general.

Construcția cu podeaua alcătuită din bârne de lemn avea dimensiunile în exterior de 2,80/2,10 m fiind în fapt formată din două laturi lungi (fiecare latură era constituită din două bârne în prelungire) ce lăsau între ele un spațiu de 1,70 m (planșa a III-a, b) Lățimea construcției deja anunțată a fost dată însă de distanța între stâlpii verticali pe care se fixau scândurile pereților laterali. Am putut reconstitui, în mare, structura peretelui îngust de la sud. El cuprindea opt stâlpi (jumătăți de bârne) cu lățimea de 10–15 cm. Primul stâlp, cel de colț, avea două fețe cioplite, adâncindu-se mai mult în pământ decât ceilalți ce intrau în pământ cu 20–40 cm. Între stâlpi a fost lăsat un spațiu de 10 cm, în două cazuri distanța fiind mai mare: 40–50 cm (planșa a III-a, a). La nord, urmele stâlpilor verticali configurează o formă ce ar putea fi identificată cu

o curte. În zona posibilei curți s-a păstrat în situ coaja unui plop, o rădăcină de copac împreună cu resturi de buruieni, așa cum demonstrează observațiile făcute de doamna Livia Bucșa, căreia îi mulțumesc și pe această cale (vezi anexa 1).

În strădania de a desluși destinația construcției este necesar să avem în vedere dimensiunile reale ale construcției, planul și masivitatea datorată utilizării bânelor de stejar. Prima informație culeasă a fost olfactivă, analiza făcută prin amabilitatea doamnei Adriana Morariu neputând însă confirma prezența ureei (vezi anexa 2). Cu prudența necesară lipsei de analogii și a imposibilității de verificare pe calea unor analize de laborator, susținem ipoteza existenței unei cocine de porci. Nu credem că terenul îmbibat cu apă era prielnic altor animale în afara porcilor. De altfel, între fragmentele de oase descoperite în apropiere și identificate de domnul Alexandru Dobrescu, majoritatea este constituită din cele de porc. Constatarea suprapunerii unor bârne masive peste stâlpii dispuși vertical poate susține ipoteza unei construcții în două faze (propunere grafică datorată arhitectului Emil Crișan, planșa a-III-a, c, d). Această propunere nu exclude ipoteza existenței unor pereți formați din bârne verticale, structura din lemn fiind acoperită cu chirpic și nici aceea a unei singure construcții la care bârnele podelei s-au deplasat lăsând între ele loc pentru stâlpii uși.

Actualmente solul conține mai multă apă la sud de presupusa cocină, dincolo de urmele gardului aflat în mijlocul curții palatului. Acolo s-a păstrat o structură din lemn, se pare, un gard cu pari verticali („crăcane”), crengi lungi și scurte, scânduri. Urmele gardului au fost suprapuse de un strat maroniu, ce ar putea proveni din dejecțiile animalelor. Dimensiunea gardului, fragilitatea componentelor, prezența în vecinătate a unor pari și scânduri, locul amplasamentului au constituit argumente pentru identificarea amenajării din lemn drept un „țarc”. Chiar dacă condițiile de conservare au afectat volumul lemnului pare paradoxală fragilitatea amenajării pentru adăpostul temporar al animalelor, în comparație cu masiva construcție învecinată.

O groapă cu fundul alveolat, în forma unui cazan, a apărut în urma unui sondaj de verificare efectuat în vara anului 1998. Groapa a fost adâncită în solul negru până la cota de -1,55 și căptușită cu un strat de pământ galben amestecat cu nisip (fotografia 7). O astfel de amenajare a fost observată, la același nivel al primelor construcții de pe strada A. Iancu. Groapa dezvelită în actualul pasaj de trecere între cele două curți ale Palatului Brukenthal poate fi catalogată drept o groapă de provizii, lipsa de informații suplimentare și analogii circumscrind afirmația între limitele unei ipoteze de lucru.

Am lăsat la sfârșit discuția asupra șirurilor de stâlpi dispuși în lungul curții actuale pentru că ea favorizează extinderea analizei. Chiar dacă nu am avut posibilitatea sondării jumătății de sud-est a curții pentru a verifica continuarea aliniamentului, ipoteza identificării structuri cu un gard despărțitor între două loturi învecinate este ademenitoare. Existența a două șiruri paralele de stâlpi și a unora intercalați ar putea fi explicată prin reparațiile dese, necesare unor construcții din lemn. A doua ipoteză, a existenței unui spațiu lăsat intenționat între gospodării (o potecă?) poate fi inventariată doar pentru a stimula viitoare cercetări legate de raporturile între vecini în Sibiul evului mediu.

Imaginea istorică conturată de cercetările arheologice din curțile Palatului Brukenthal este compusă din reprezentările amenajărilor-anexe ale clădirii de locuit cu frontul spre actuala Piața Mare și din urmele unor amenajări din lemn ce au aparținut construcțiilor de pe actuala stradă a Mitropoliei. Materialul arheologic descoperit în subsolul curții a doua, la nivelul construcțiilor din lemn, este sărac în comparație cu acela provenit din zona învecinată. Constatarea nu duce automat la generalizări asupra unor evidente diferențieri sociale, ipotezele legate de intensitatea de locuire fiind mai credibile. Urmele unor sporadice construcții din lemn descoperite în trei locuri din curtea a doua demonstrează însă că terenul a fost inclus într-o gospodărie încă la începutul locuirii medievale.

Urmărind gradual contextualitatea informațiilor istorice este dificil să limpezim discuția asupra preponderenței materialului de construcție utilizat la începutul așezării medievale, urmele de construcții din pietre dezvelite în săpătură arheologică aparținând unui nivel stratigrafic superior. Folosirea în spațiul cercetat

arheologic a nisipului și varului, descoperirea în apropiere (strada A. Iancu, 11 – informații arheologice inedite) a urmelor unor construcții din material mixt (lemn, pietre și cărămizi) aparținând aceluiași nivel de locuire de la începutul așezării medievale lasă loc unei ipoteze ce merită a fi discutată pe larg odată cu înmulțirea materialului arheologic și lărgirea ariei de referințe bibliografice.

II. B. CLĂDIRILE DE PE TERENUL ACTUALULUI PALAT BRUKENTHAL ȘI PROPRIETARIII LOR ÎN SECOLUL AL XVIII-LEA

Consistența și complementaritatea izvoarelor istorice provenite din secolul al XVIII-lea ne dau curajul abordării schimbărilor ce au avut loc în structura proprietăților din Piața Mare. Cazul caselor ce au fost demolate pentru a face loc Palatului Brukenthal ilustrează forța și urmările impactului acțiunii unei personalități istorice de anvergură asupra societății conservatoare sibiene de la începutul epocii moderne.

II. B. a. Structura caselor Clockner și de Vette

Pe locul actualului Palat Brukenthal a existat, după cum evidențiază listele proprietăților din Piața Mare și gravura ce înfățișează execuția lui Sachs von Harteneck în 1703, casa lui Daniel Clockner, cunoscută personalitatea a timpului căruia îi vom acorda un rol important în economia analizei. Casa cu spațiu comercial la stradă avea 11 camere la parter (5 camere simple, patru camere boltite și două bucătării) și 10 camere la etaj (6 camere simple, 3 boltite și o bucătărie). La subsol exista o pivniță de 36 de picioare. Gospodăria mai cuprindea grajduri din lemn și zid pentru cai și un șopron². Conscriptia din 1751 oferă alte informații despre inventarul amenajărilor-anexe ale locuinței: 10 *hypocausta*, 6 *fornices*, 3 *culina*, 4, *cellaria* și 2 *stabula*³. Toate amenajările se aflau în condiții bune, de funcționare, fiind înregistrate în rubrica de „reparata”. Locuința a fost evaluată în 1756 la suma de 1300 de florini⁴. Comparația cu casa învecinată, a văduvei de Vette („ditto Mad. Joh. rege Vettin”) este utilă pentru aprecierea mărimii proprietăților din Sibiu la mijlocul secolului al XVIII-lea, cu atât mai mult că această casă va fi demolată pentru a face loc viitorului Palat Brukenthal. Casa de Vette, așa cum reiese din conscripția din 1760, avea șapte camere la parter (între care două bucătării) și șase camere la etaj, iar pivnița măsura 35 de pași⁵.

În conscripția efectuată după 1768, vecin cu văduva de Vette este baronul Samuel de Brukenthal, casa lui Clockner trecând prin căsătorie în proprietatea baronului⁶.

II. B. b. Înrudiri și transferuri de proprietate în a doua jumătate a secolului al XVIII-lea, apariția Palatului Brukenthal

Urmărind transferurile de case și proprietăți în secolul al XVIII-lea, cu posibile reflexe în situația imobilelor monument istoric de astăzi, ne interesează felul în care a cumpărat baronul casa învecinată de la von Offner, vândută ultimului de văduva de Vette. De la această tranzacție s-a păstrat doar un act de vânzare cumpărare, datat 28 ianuarie 1775, prin care Zacharias von Offner vinde pentru suma de 4000 de florini, **prin împuternicitul său Johans Csemich**, o clădire aflată între casele consilierului gubernial baronul de Moeringer și „Excellence B.v.B.”. Documentul conține ștersături, fiind adăugat ulterior numele soției, Sophia, născută Clockner⁷.

Apetitul baronului Brukenthal pentru construcții monumentale, replică la cele imperiale, a fost stimulat de obținerea celei mai înalte

² Direcția Județeană Sibiu a Arhivelor Naționale, fondul „Conscripții și Urbani”, nr. 117 din perioada 1768–1772 și Idem, nr. 111 din anul 1760 (mai departe, Arhivele Naționale, „Conscripții...”).

³ Conscriptio seu Connumeratio Domorum Libere regiae Civitatis Superioris Cibineinsis, Anno 1751, Arhivele Naționale din Budapesta (Microfilmul conscripției îl dătează regretatului profesor Haralambie Chirca. Din nefericire, copia documentului nu are cotă).

⁴ Arhivele Naționale Sibiu, „Conscripții...”, nr. 109.

⁵ Arhivele Naționale Sibiu, „Conscripții...”, nr. 111.

⁶ Arhivele Naționale Sibiu, „Conscripții...”, nr. 117 ...Prima mențiune a casei Clockner se regăsește într-o listă cu contribuabilii din deceniul al doilea al secolului XVIII. Daniel Clockner se află în fruntea listei cetățenilor ce țin de poarta Cisnădiei (Arhivele Naționale Sibiu, „Conscripții...”, nr. 1. p. 394–395).

⁷ Arhivele Naționale Sibiu, fondul „Magistratul orașului și scaunului Sibiu. Acte de proprietate”, dosar nr. 4, fila 32.

funcții din Transilvania, cea mai înaltă la care ajunsese un sas. Construcția anexelor reședinței guvernatorului a impus achiziționarea de terenuri învecinate. Emil Sigerus afirmă că extinderea s-a făcut prin cuprinderea terenurilor lui Filtsch și Albrecht aflate pe Fleischergasse (strada de astăzi a Mitropoliei)⁸. În lista clădirilor îl găsim doar pe J. Filtsch locuind la numărul 4, posedând, în mod paradoxal, la etaj, doar o cameră⁹. Situația creată din confruntarea afirmațiilor lui Emil Sigerus cu listele caselor pare confuză dacă nu avem în vedere întreaga zonă învecinată în care a fost ridicată, parțial prin donațiile sibienilor, într-o perioadă apropiată de construcția Palatului Brukenthal, o biserică reformată.

II. B. c. Relații stratigrafice și planimetrice între casele vechi și noua construcție a baronului Brukenthal

Casa Clockner, cu impunătoarea fațadă ce iese în relief în desenul istoric din 1703, se întindea în spațiul ocupat de aripa de nord-vest a palatului și spațiul de trecere spre curtea din spate, fundațiile acestor corpuri fiind relevate, parțial, de săpătura arheologică. Consemnarea documentară, așa cum am arătat mai sus, a grajdului și a unui șopron, amenajări exterioare corpului locuibil, pune problema mărimii întregului teren aflat în proprietatea familiei Clockner, a întinderii spre sud-vest. Corpul scurt nu putea cuprinde totalitatea amenajărilor atestate documentar, chiar dacă acest spațiu a fost compartimentat cu încăperi înguste (boxe pentru cai?) pavate cu cărămizi. Casa învecinată cuprindea în același segment al laturii scurte, o încăpăre cu podeaua adâncită, realitate demonstrată de prezența unui strat de construcție la o adâncime de 1,10 m, sub nivelul amenajărilor de la nord. Acceptarea ipotezei extinderii proprietăților Clockner și de Vette spre nord-vest, dincolo de anexele amintite este condiționată de lungimea lotului casei de pe Fleischergasse (am adoptat denumirea folosită în secolul al XVIII-lea). Zidurile lungi ce traversează curtea a doua par a delimita doar un singur lot. Rămâne un spațiu cu destinație și, eventual, proprietate incertă între lotul ce aparținea străzii Măcelarilor și casele mai des pomenite, un posibil motiv de litigiu între puternicii patricieni din Piața Mare.

Deși am identificat adosări de ziduri de fundație în corpul lung al casei Clockner, ziduri cu talpa fundației la adâncimi diferite, este dificil să reconstituim evoluția casei din material durabil. Devierea direcției zidurilor Palatului Brukenthal a dus la suprapunerea parțială a celor anterioare, astfel că segmentul dinspre sud-vest al acestora din urmă nu a fost surprins de săpăturile arheologice și mecanice. Cuprinzând anexele aflate în partea din spate a curții, Casa Clockner a fost constituită din trei laturi. Nu știm cu siguranță dacă latura lungă și aceea din sud-vest au fost unite sau ultima, destinată adăpostirii animalelor, a rămas ca un corp separat.

În spațiul curții a doua au fost surprinse pe cale arheologică urmele unor amenajări din cărămizi: o groapă adâncită între două fragmente de ziduri de forma unor segmente de cerc, un canal, o amenajare subterană cilindrică aparținând casei învecinate și un sistem de bazine. Prima și ultima dintre amenajările amintite au purtat material arheologic ce le permite încadrarea cronologică în limite largi. Determinarea cronologică a gropii este clarificată de poziția stratigrafică, prin amenajarea ei fiind afectate zidurile lungi. Perioada ce a urmat dezafectării bazinelor este ilustrată de câteva obiecte din sticlă păstrate. Obiectele din sticlă aparțin producției moderne, de fabrică. Două eprubete mici, una conținând o sare de cupru au fost recuperate în urma dezafectării bazinelor. Pentru încadrarea amenajărilor în contextul istoric este necesar să amintim că terenul curții a doua a Palatului Brukenthal, devenit Muzeul Brukenthal, era destinat anexelor. Spațiul subteran boltit, alcătuit din ziduri de cărămizi, poate fi doar inventariat, fără a putea să-i deslușim rostul și plasat în timp înainte de construcția actualului corp al bibliotecii.

Zidurile ce traversează de la nord la sud curtea a doua nu pot avea alt rost decât a delimita sau amenaja loturile proprietarilor de pe Fleischergasse. Fundația din pietre de râu din vestul curții este cea mai veche construcție din material durabil, suprapunând însă nivelul construcțiilor din lemn.

⁸ E. Sigerus, *Vom alten Hermannstadt*, Sibiu, 1922, p. 62.

⁹ Arhivele Naționale Sibiu, „Conscripții...”, nr. 117.

II. B. d. Amenajarea „casei de sus” a doctorului de Vette și neînțelegerile cu vecinul său, Daniel von Clockner

Colecția de documente Brukenthal de la arhivele din Sibiu cuprinde, între altele, două acte importante nu numai pentru că privesc raporturile între doi proprietari ai caselor în discuție. Ele conțin informații despre noi construcții ridicate în anii '30 ai secolului al XVIII-lea la limita proprietății lui de Vette.

În declarația semnată la 22 octombrie 1733, Johann Georg de Vette afirmă că a primit încuviințarea vecinului său, Daniel Clockner, „în calitate de vecin și prieten” de a înălța acoperișurile unei „construcții din spate”. Beneficiarul construcției noi se obligă să nu aducă prejudicii vecinului actual sau urmașilor lui, iar în cazul în care aceasta s-ar întâmpla (de exemplu prin căderea unei țigle) să fie obligat să îndrepte lucrurile¹⁰.

Realitatea este mai complicată decât rezultă din declarația de bune intenții a doctorului de Vette, declarație ce era urmarea unui litigiu adus în fața Magistratului. Din actul încheiat în data de 23 octombrie – la o zi după declarația lui de Vette – reiese că prin noua construcție au fost deschise „trei ferestre mari, spre curtea și grădina reclamantului” ce-l deranjează pe vecin. La gravele învinuiri aduse („inovație samavolnică”), de Vette se apără spunând că a folosit zidul său, că etajul a fost retras pentru a nu „ieși de pe pământul său”. Invo-când „legalitatea și obiceiul”, Magistratul decide ca în termen de opt zile să fie astupate ferestrele ce dau spre curtea și grădina lui Clockner¹¹.

Plasarea construcției noi, cu trei geamuri, „în spate” dă consistență ipotezei extinderii proprietății lui Clockner la vest de încăperile cercetate arheologic. Dimensiunile fundațiilor din piatră ale noului corp de clădire, fundații dezvelite în săpătura arheologică, probează afirmația din documente că noul corp a fost etajat, două ferestre mari putând fi plasate în funcție de compartimentarea ilustrată de săpăturile arheologice spre sud-vest, spre sau peste nivelul construcției lui Clockner iar o a treia fereastră spre vest. Reacția dură a lui Clockner pare a ascunde mai mult decât iritarea cauzată de nerespectarea unei reglementări edilitare sau a neplăcerilor unui spațiu îngust, insuficient. În fapt, zidurile noi nu s-au ridicat respectând vechile fundații cum declarase de Vette, realitate evidentă pe latura cercetată arheologic. Amplasare noului zid de fundație la 50 cm spre sud-vest de vechiul aliniament ar fi putut avea drept consecință deplasarea întregului corp în spațiul învecinat ce devine astfel sursă de animozitate.

Încălcarea reglementărilor edilitare la care ne-am referit s-a petrecut înainte de 1733, posibil în 1730 când **architectus** era Johann Georg Vette. În același an, el este titularul altor două departamente din sfatul orașului, ceea ce ar explica actul său catalogat de hotărârea Magistratului, abuziv¹².

II. B. e. Familia Clockner în secolele XVII–XVIII

Una dintre familiile de vază din Sibiu secolelor XVII–XVIII a fost aceea ce a purtat numele de Clockner, nume ce ar putea avea rădăcina în ocupația unui dintre membrii familiei ce a trăit în secolele anterioare, îndeletnicindu-se cu meșteșugul turnării clopotelor de biserică. Afirmația nu poate fi susținută decât prin acest argument onomastic, cele mai vechi informații directe despre preotul din Slimnic, Georg Clockner datorându-se pietrei de mormânt depusă în biserica de comunitate din Sibiu. Textul înscris pe piatra de mormânt arată că preotul Clockner a murit în anul 1670, în etate de 44 de ani¹³.

În genealogia familiei Clockner, Georg Soterius pomenește la început pe Georg Clockner, preot din Sibiu, căsătorit cu Margaretha Tuschin, din a căror împreunare au fost născuți doi copii: Johannes și Georg¹⁴. Realitatea istorică pe care Soterius

¹⁰ Arhivele Naționale Sibiu, fondul „Brukenthal”, Q 1–4, nr. 124, fila 1.

¹¹ Ibidem, fila 9. Mulțumesc doamnei Liliana Popa pentru ajutorul dat în traducerea documentelor.

¹² H. Herbert, *Der inner und äusere Rath Hermanstadts zur zeit Karls IV*, în „Archiv des Vereins für Siebenbürgische Landeskunde”, XVI, 2, 1883, p. 478.

¹³ S. Mökesch, *Die Pfarrkirche der Augsb. Conf. Verwardten zur Hermannstadt*, Sibiu, 1839. Autorul îi pomenește pe: Georg Clockner care moare în anul 1670 (p. 124) și Margaretha Clockner (p. 104–106). Epitaful primului se află în ferula Bisericii evanghelice din Sibiu.

¹⁴ Arhivele Naționale Sibiu, fondul „Brukenthal”, A 1–5, nr 17 (*Transilvania Celebris seu Nomenclator Nationum, Familiarum et Personarum et Locorum Transilvania... opera et studia Georgii Soterii Pastoris quondam Cruciensis Ecclesia et Titulum posuit Martinus Felmer, pastor Cibiniensis*). Strămoșii din familia Clockner ai Sophiei Brukenthal, până la Georg, preotul din Slimnic se regăsesc în arborele genealogic al guvernatorului, document aflat la: Arhivele Naționale Sibiu, fondul „Brukenthal”, M. 6–9, fila 221.

probabil a ignorat-o demonstrează că Georg Clockner a avut un fiu mort la o vârstă fragedă. Portretul lui Michael Clockner aflat în colecția Brukenenthal ne înfățișează o fizionomie disproporționată, datorată canoanelor folosite de pictorii transilvăneni ai secolului al XVII-lea: un trup mic, de copil și fața unui adult. (fotografia 2) Din inscripția ce însoțește portretul aflăm că Georg Clockner, preotul Sibiului avea în același timp funcția de **provisor** de Turnul Roșu, atribuție importantă social și aducătoare de venit ¹⁵.

Prenumele de Georg a fost transmis la următoarea generație după cum este relatat într-un panegiric scris cu ocazia deshumării rămășițelor socrului lui Samuel von Brukenenthal, de data aceasta, Daniel von Clockner. Autorul panegiricului ne spune că tatăl lui Daniel, Georg von Clockner a fost trimis în 1691 la curtea împăratului Leopold în calitate de reprezentant al națiunii săsești, în discuțiile referitoare la statutul Transilvaniei ¹⁶.

Dinspre mamă, Daniel se trăgea din familia de patricieni Armbruster care a venit la începutul secolului al XV-lea din Ungaria. Când Daniel avea trei ani, Georg von Clockner a murit și lăsat moștenire casele și titlul nobiliar confirmat în 1691. Relațiile ce le avea familia Clockner (de exemplu, Margareta, fiica lui Georg, preotul din Slimnic a fost soția lui Valentin Frank von Frankenstein iar tatăl vitreg al lui Daniel era funcționar imperial), autoritatea familiei sale la care s-a adăugat aceea a familiei soției ale, Sophia, născută Schimmer și bănuitele calități organizatorice, i-au permis lui Daniel să ajungă în anul 1754 primar provincial. Această funcție a deținut-o timp de șapte ani ¹⁷.

Cariera politică a lui Daniel von Clockner, **patricius**, pornește însă de la funcția de membru în sfatul orașului ce cuprindea 256 de persoane, funcție atestată documentar în 1718. În anul 1721 este deja vîcenotar iar în perioada următoare inspector la mai multe sectoare administrative ale Consiliului orașenesc ¹⁸.

CÂTEVA CONCLUZII GENERALE

Studiul despre arheologia Palatului Brukenenthal nu a epuizat toate informațiile istorice despre clădirile aflate pe locul Palatului Brukenenthal, despre proprietarii lor, despre construirea reședinței guvernatorului von Brukenenthal, despre amenajările și reparațiile ce au urmat până în anul 1998. Realizarea acestui obiectiv ar presupune un colectiv mai numeros, o abordare monografică.

Cercetarea arheologică și de arhivă ne-a adus satisfacția ca, în limitele informațiilor și a puterii de a le înțelege, să punem în lumină, printr-un studiu de caz, problematica genezei și evoluției așezării medievale a Sibiului, evoluția patriciatului săsesc și, mai ales, a permis să punem noi înșine din această perspectivă istorică întrebări despre rosturile și evoluția monumentelor medievale, o oglindă în care realitatea actuală se poate lesne răsfrânge.

Lucrările de amenajare de la Palatul Brukenenthal din Sibiu au creat condițiile cercetării arheologice sistematice a unei suprafețe întinse, în comparație cu spațiile curților clădirilor din așezarea medievală. Pe terenul cercetat au fost lotizate la începutul așezării medievale două gospodării care cuprindeau, pe lângă casele de locuit, spații destinate animalelor de curte. Analiza informațiilor arheologice nu a contribuit la delimitarea categorică a perioadei de funcționare a celor mai vechi clădiri iar evaluarea materialului de construcție folosit și a tipului de gospodărie demonstrează dificultatea unor analize globale și concluzii credibile asupra caracterului așezării din secolul al XIII-lea, asupra evoluției zonale, în lipsa unei baze de date suficiente și concludente.

¹⁵ Anonim transilvănean, *Michael, fiul lui Georg Clockner*, ulei-pânză, Pinacoteca Brukenenthal, număr de inventar 1465. E. Popescu, *Portretul transilvănean în secolele XVI-XVII în pinacoteca Brukenenthal*, în „Studii și Comunicări”, Arad, III, 1996, p. 11-12.

¹⁶ Arhivele Naționale Sibiu, fondul „Brukenenthal”, Q 1-5, p. 5-8.

¹⁷ Un alt panegiric despre Daniel Clockner, cu mult mai scurt în: Arhivele Naționale Sibiu, fondul „Brukenenthal”, CD, 1-5, nr. 24.

¹⁸ Mai multe date despre cariera politică a lui Daniel Clockner la H. Herbert, *op. cit.*, p. 461-462. Un testament aflat printre actele donate de familia Clockner arhivelor sibiene ilustrează starea materială și socială a familiei în prima jumătate a secolului al XVIII-lea: 28 de tablouri înrămate și un altul mare, de perete, caleașcă cu cai, depozit de obiecte din sticlă, covoare, haine, etc. (Arhivele Naționale, fondul „Brukenenthal”, CD 1-5, nr. 24. Camerele Casei Clockner erau mobilate cu dulapuri – secretairi, paturi cu acoperiș, fotolii, mese, canapele (E. Sigerus, *Vom alten Hermannstad*, III, 1928, p. 12. Mai nou despre familia Clockner, la: Petre Munteanu Beșliu, *Rădăcinile*, în „Euphorion”, anul IX, numărul 2 (85, 86, 87), 1998, p. 8.

Cercetările arheologice din spațiile Palatului Brukenenthal au ilustrat procesul evolutiv pornind de la primele structuri de locuit din lemn (eventual material mixt) la cele din material durabil. Rezultatele cercetării arheologice completează imaginea ce o avem despre secolul al XIV-lea ca o perioadă de transformări evidente în structura societății sibiene, de consolidare a pozițiilor categoriilor sociale active de meșteșugari și negustori a căror case vor da contur pieței publice sibiene. Transformările din structura locuințelor (înlocuirea celor din lemn cu casele din piatră cu spațiu comercial public, transformarea laturii lungi a curții și a celei opuse fațadei în corpuri de clădire și amenajări gospodărești) se produc odată cu mutațiile economice generate de piața de schimb.

Regresiunea istorică a avut ca punct de plecare momentul de referință al construirii Palatului Brukenenthal, într-un context istoric ce a înmănușat caracteristicile societății tradiționale sibiene și tendințele moderne. Analiza istorică a evidențiat o familie de patricieni a cărei evoluție am urmărit-o, prin documentele păstrate, din deceniul al patrulea al secolului al XVII-lea, o familie care a dăinuit până astăzi.

Evidențiind dezvoltarea Palatului Brukenenthal și soarta familiei Clockner la sfârșitul secolului XX, limitele obiective și subiective ale cercetării întreprinse, lăsăm deschisă posibilitatea perfecționării reconstituirii istorice.

Scurte considerații asupra amenajărilor moderne

Implicarea cercetării arheologice în proiectul amenajărilor moderne presupune asumarea unor responsabilități teoretice (studiul istoric) și a unor finalități practice, în măsura în care rezultatele ei sunt valorificate.

Fără a pune în discuție necesitatea amenajărilor moderne prin care trăiește clădirea actuală, fără a evalua raportul între necesitatea amenajărilor și cantitatea distrugerilor pricinuite, îndrăznim să aducem în discuție dacă și în ce măsură rezultatele cercetării arheologice sunt integrate în proiectul general de revitalizare a clădirii.

Pornind de la discuțiile avute cu factorii de decizie implicați în proiectarea amenajărilor moderne și de la dispariția, prin amplasarea canalului vizitabil a fundațiilor anterioare Palatului Brukenenthal, au fost inventariate, prin marcarea cu vopsea, pietre din fundația Casei Clockner. Experiența unor șantiere anterioare este însă descurajantă. Cu toate că au fost implicate în calitate de beneficiar instituții de cultură, rezultatele cercetării arheologice se regăsesc cu greu în realitatea de după restaurare. Chiar dacă săpătura arheologică nu este considerată în toate cazurile un act formal, integrarea rezultatelor ei în ansamblul restaurării este minimalizată de un complex de factori ce nu sunt greu de deslușit.

Nu se ține seama nici de rezultatele analizelor de apă recoltată din stratul ce afectează fundațiile construcției. Ipoteza formulată în urma acestor analize potrivit căreia apa nu provine numai din rețeaua de apă potabilă și din canalizare nu este luată în considerare de constructorii care ar trebui să caute soluții pentru combaterea igrasiei (anexa 4).

După mai mulți ani de cercetare arheologică, de arhivă și de analize multi și interdisciplinare rămân datele, ipotezele și strădania de generalizare istorică, o expoziție ce va fi deschisă timp de trei săptămâni la Muzeul de Istorie, năzuința de integrare socială a unui act cultural prin care se valorifică o parte a moștenirii culturale de care beneficiem.

The Brukenenthal Palace from Sibiu, Archaeological Excavations (abstract)

The archaeological excavations in the Brukenenthal Museum from Sibiu have lasted from 1991 till 1994 and the rescue excavations till 1998. The most surface of the inner courtyard was excavated as a part of a project of the building restoration. Were uncovered traces of a wooden construction dating the 13th – 14th century. The belonged to two farms including timber shelters for animals. They timber dwellings were replaced with stone and brick houses in the 15th century. The house having the front to the square, developed in the 16th century toward the courtyard.

The study also includes the results of the archive researches about the Clockner family (the 17th – 18th century).

ANEXA 1

Nr. crt.	Proveniență probă
1. Secțiunea VIII	Țăruși din împrejmuirea din lemn, de stejar (Quercus sp).
2. Secțiunea VIII	Împrejmuirea din lemn din stejar Quercus sp.
3. Secțiunea VIII	Stâlp vertical mai gros din lemn de stejar Quercus sp. (împrejmuirea din lemn).
4. Secțiunea IX	Împrejmuirea din lemn, stâlpi mai groși, lemn de stejar. Quercus sp.
5. Secțiunea IX	Nivel stratigrafic suprapus împrejurii din lemn; lemn de brad. Abies alba.
6. Secțiunea V	Scânduri podea cocină (?); lemn de stejar, Quercus sp.
7. Secțiunea V	Grinzi cocină (?) lemn de stejar. Quercus sp.
8. Secțiunea V	Stâlp lateral cocină (?); lemn de stejar. Quercus sp.
9. Secțiunea IX	Cocină (?); nivel de călcare, pământ și multe straturi tasate, de tulpini de plante ierboase și două straturi carbonizate.
10. Secțiunea IX	Ciot de copac rămas cu rădăcini și coajă, lemn de mesteacăn.
11. Secțiunea IX	Rest de copac cu coajă – lemn de stejar Quercus sp.

CONCLUZII

Pământul prezintă o umiditate permanentă în zona de săpături ceea ce a permis conservarea elementelor de lemn.

Trebuie clarificată sursa de umiditate care produce o igrasie ridicată la parterul Palatului Brukenthal.

Elementele de lemn au fost identificate prin observații la stereobinocular dar nu se poate preciza specia de stejar. Apariția lemnului de brad este singulară. Ciotul de mesteacăn și stejarul cu coajă – ne indică existența în zona respectivă a unor copaci specifici unor zone nedefrișate.

Întocmit,
Livia Bucșe

ANEXA 2

Probe sol: Data recoltării: 14.02. 95
Data buletin: 06.03.95

Proba 1 – Pasajul scărilor

pH – 6,5
NO₃ – 4,5 mg/kg
NH₄ – 1,9 mg/kg
uree – abs.

Proba 2 – Pasajul B1 m/SV

pH – 6,5
NO₃ – 9,5 mg/kg
NH₄ – 4,6 mg/kg
uree – abs.

Proba 3 – Pasajul B curtea a II-a

pH – 6,3
NO₃ – 3,6 mg/kg
NH₄ – 1,6 mg/kg
uree – abs.

Proba 4 – Pasajul B 0,9 m/SV

pH – 6,5
NO₃ – 14,2 mg/kg
NH₄ – 4,7 mg/kg
uree – abs.

Proba 5 – Intersecție str. Constituției cu str. 9 Mai 1 m.

pH – 6,5
NO₃ – 7,9 mg/kg
NH₄ – 1,5 mg/kg
uree – abs.

CONCLUZII

Făcând comparație între rezultatele analizelor la cele 5 probe de sol se constată la probele 2 și 4 concentrații mari la compușii azotului determinați (NH₄, NH₃) care pot fi datorate descompunerii materiei organice (substanțe organice, uree). Absența ureei este justificată, dat fiind faptul că această substanță se descompune în timp.

Șef Serviciu Monitoring
Morariu Adriana

ANEXA 3

Denumire piesă – Fragmente ceramică arheologică – Tip probă (P.B.S.VI, P.B.d.20 – 30 –; f.s.) 3 buc. – Muzeul de Istorie – Muzeul Brukenthal.

Fragmentele prezintă la suprafață depuneri de natură organică degradate, în special pe anumite zone de pe fața interioară și în cantitate mai mică pe fața exterioară.

Întocmit,
Natalia Deac

Laboratorul Zonal
de restaurare și conservare Sibiu

ANEXA 4

BULETIN DE ANALIZĂ

7.04.1998

Punct de recoltare Indicator	Biserica	Muzeul Brukenthal
pH	7,2	7,8
CCOMn	3,92 mg/l	47,04 mg/l
NH ₄	absent	absent
Duritate totală	8,4°C	1,68°C

Analizând rezultatul analizelor putem afirma că apele nu sunt de tip menajer.

BULETIN DE ANALIZĂ

4.06.1998

Punct de recoltare Indicator	Biserica Azilului	Muzeul Brukenthal
pH	6,9	6,8
CCOMn	14,11 mg/l	5,49 mg/l
NH ₄	absent	absent
Cl ₂ liber	absent	absent
Duritate totală	6,72°C	12,88°C

CONCLUZII: În absența rezultatelor analizelor fizico – chimice se constată că apele expertizate nu sunt de tip menajer, au substanțe organice reduse, NH₄, absent. Ele nu provin din rețeaua de canalizare și nici din rețeaua de apă potabilă (Cl₂ absent, pH mai mic decât 7, în timp ce apa din rețea are pH 7,5).

În concluzie putem presupune că apa analizată este de natură meteorică sau provine din pânza freatică.

Șef Serviciu Monitoring
Adriana Morariu