

CONTRIBUȚII LA CUNOAȘTEREA CERAMICII DIN ZONA SIBIULUI: DESCOPERIRILE ARHEOLOGICE DIN CURTEA PALATULUI BRUKENTHAL

FLORENTINA ITTU

În cursul săpăturilor arheologice efectuate de către dl. Petre Beșliu în curtea palatului Brukenthal s-a descoperit o mare cantitate de fragmente ceramice care a servit la reconstituirea și, în parte, la restaurarea mai multor piese de ceramică.

Printre piesele deja restaurate se află ceramică de uz și decorativă, cu forme foarte variate (farfurii, căni, oale, cratițe și o figurină-fluierice), unele de o valoare deosebită pentru completarea datelor cunoscute despre ceramica produsă în zona Sibiului în sec. al XVIII-lea.

Remarcabile sunt cele trei căni bitronconice (câncee) decorative (nr. inv. M8449, M8418 și M8422) al căror tip este foarte rar întâlnit în colecții (particulare sau cele ale muzeelor).

Ceramica decorativă a început să fie produsă în zona Sibiului abia în sec. al XVIII-lea, mai precis în deceniile trei-patru¹, sub influența ceramicii habane și a celei importate din Occident și Orient, răspunzând cererii unei categorii tot mai mari de cumpărători care nu-și puteau permite faianța de import, mult mai scumpă.

Colonizați în număr mare de principele Gabriel Bethlen la Vințu de Jos (dar și în alte localități) în anii 1621-1623, anabapțiștii din Moravia (cunoscuți sub numele de „habani”) erau apreciați ca foarte buni meșteri olari, dar și țesători, fierari, lăcătuși, tăbăcari, cojocari, pălărieri, etc. Meșteșugarii organizați în bresle i-au întâmpinat chiar de la început cu deosebită aversiune, produsele lor de bună calitate constituind o puternică concurență. Olarii anabapțiști au adus cu ei tehnici perfecționate de lucru, folosirea smalțului de cositor și forme și motive decorative noi în ceramică, secrete păzite multă vreme cu strășnicie.

În prima jumătate a sec. al XVIII-lea, când cererea de ceramică decorativă a crescut, s-au produs în zona Sibiului căni și farfurii decorate îngrijit cu motive fitomorfe (lalele, garoafe, rodii etc.) stilizate, în albastru și verde pe fondul alb. Cănilor au o formă cu totul deosebită: scurte și pântecoase cu gâtul scurt și fundul lat. Unele sunt datate, cele mai multe fiind lucrate în deceniul trei al sec. al XVIII-lea. Farfuriile, de obicei mari și cu scobitura adâncă, au fost produse, judecând după piesele datate, în deceniul al patrulea.

Între anii 1740-1752 s-au lucrat și așa numitele „humpene” din lut: căni cilindrice sau tronconice, cu inel de întărire sub gură (gândit ca suport pentru un eventual capac de zinc) și baza lată². Toarta se termină într-un melc răsucit. Aceleași motive se regăsesc și pe aceste piese: rodia, inima – păstrătoare a apei vieții –, pomul spiralat, laleaua, garoafa și palmierul. De remarcat că produsele anilor 1740-1745 au peste inelul de la bază și sub inelul superior de întărire o linie verde închis, care după 1745 devine albastră.

Folosirea culorii brun în realizarea celor trei căni în discuție este mai rară (probabil anterioară folosirii albastrului de cobalt, care se va generaliza), după cum este și asocierea tipului de motive descris cu forma bitronconică. De fapt, se mai cunoaște o singură cană asemănătoare cu acestea, aflată la Muzeul de Istorie din Brașov.

Cât privește cana (cânceul) cu nr. inv. M8450 (nr. 19 la descrieri), decorată cu o linie în zig-zag realizată cu pensula, cu smalț verde peste angobă albă, este dovada existenței unei categorii a ceramicii decorative din care s-au păstrat puține exemplare întregi și o mare cantitate de fragmente găsite în cursul săpăturilor realizate în diferite puncte ale Sibiului. Forma, ca și decorul, trimit la sf. sec. al XVII-lea – înc. sec. al XVIII-lea.

¹ În „Registrul de producție anuală a unui olar sibian din anul 1701” păstrat la Arhivele Statului Sibiu, ceramica decorativă nu este amintită, semn că nu se producea încă. Vezi Klusch, Horst, *Documente privind olăritul la Sibiu în sec. XIV-XIX*, în „Studii și comunicări”, Sibiu, 1980. Hoffmann, Herbert, *Din istoria și tehnica artei ceramice săsești din sudul Transilvaniei*, în „Muzeul Brukenthal. Studii și comunicări”, 3/1956, p. 8 (mai departe *Din istoria și tehnica...*).

² Klusch, Horst, *Wertvolle Keramikscherven geborgen*, în „Hermannstadter Zeitung”, nr. 1384/12.VIII.1994, p. 5. Ibidem, *Volkstümliche Keramik in Siebenbürgen*, în „Keramik”, 10/1980 (mai departe „Volkstümliche...”).

Interesante și în același timp importante pentru ceramica folosită în zona Sibiului sunt și farfuriile și cana (cânceul) destul de bine conservate, nr. inv. M8426, M8434 și M8448 (pozițiile 1, 2 și 18), ale căror structură ornamentală și decor (vegetal, mult stilizat – șir de frunze) amintesc de ceramica orientală. Acest fapt și inexistența unui corespondent în ceramica produsă în Transilvania (cel puțin din câte cunoaștem până în prezent) ne-au determinat să presupunem că au fost importate în aceeași perioadă (sf. sec. al XVII-lea – înc. sec. al XVIII-lea), după cum este și cazul farfuriilor cu nr. M8420 și M8424 (pozițiile 6 și 7). Inventarele întocmite în urma deceselor din vremea respectivă, păstrate la Arhivele Statului, amintesc căni și ulcioare pictate din Nürnberg, Holitsch, Olanda și cele mai multe din Turcia. Din cele transilvănene se amintesc doar vasele habane de Vinț³.

Ceramica numită „de uz”, descoperită în cantitate mare și destul de variată tipologic (căni, oale, cratițe și un lighean), s-a produs în toate centrele ceramice transilvănene și de către toți olarii (români, sași și unguri⁴). Numai pentru zona corespunzând actualului județ Sibiu există informații despre un număr de 44 de localități în care s-a produs ceramică, în covârșitoarea ei majoritate de uz⁵.

Cu toate acestea, fiind mai puțin spectaculoasă (de cele mai multe ori forma reprezentând singura ei podoabă), ceramicii de uz i s-a acordat în general mult mai puțină atenție. S-a și păstrat mai puțin, fiind supusă folosirii zilnice și uneori rigorilor unor obiceiuri (de pildă, la lăsatul secului oalele în care s-a gătit de dulce erau distruse și înlocuite cu altele noi, „nespurcate”). În general oalele de uz erau smălțuite parțial (adesea numai interiorul), decorate simplu prin stropire sau prin impresiune în lutul moale. Nu fac excepție nici piesele în discuție, smălțuite cu verde, brun sau smalț incolor. Folosite ca recipiente pentru păstrarea sau pregătirea hranei, acestea au fost cu siguranță lucrate în zona Sibiului.

Figurina-fluierice în chip de pasăre, găsită cu prilejul aceluiași săpături, face parte din plastica artistică lucrată de cei mai mulți dintre olari special pentru amuzamentul și joaca copiilor. Exemplarul de față, foarte bine realizat artistic și păstrat, este printre puținele cu o asemenea vechime (sec. al XVIII-lea).

Demersul de față, în încercarea de a oferi o imagine cât mai completă a recentelor descoperiri de la Sibiu, cuprinde o descriere amănunțită a fiecărei piese în parte, cu date referitoare la vechime, formă, structură ornamentală, decor, materiale și tehnici de lucru, tip de ardere, stare de conservare, dimensiuni, deținător și număr de inventar.

Informațiile despre meșteșugul olăritului și produsele lui în zona Sibiului pot fi completate doar prin continuarea cercetărilor arheologice și a celor de arhivă. Doar așa se poate face lumină într-o problemă puțin cunoscută și mult discutată: ceramica de tip Sibiu.

1. FARFURIE (Planșa I, fig. a)

Zona Sibiului, sec. XVIII

Lut, modelat la roată; formă tronconică, cu baza circulară plată și pereții mult evazați.

Angobată alb și smălțuită cu verde. Ardere oxidantă. Restaurată.

D: Î – 2,6 cm; Dg. – 19,1 cm; Db. – 12,5 cm

Col. MBSb, nr. inv. M8426

³ Hoffmann, Herbert, *Din istoria și tehnica...* Klusch, Horst, *Volkstümliche...* p. 51-52.

⁴ Klusch, Horst, *Interetnische Beziehungen und Vermittlungsprozesse im siebenbürgischen Töpferwerk des 19. Jahrhundert*, în „Handwerk in Mittel und Südosteuropa”, München, 1987.

⁵ Erhart, Andree, *Din istoricul olăritului în Valea Hartibaciului*, în „Cumidava”, III, 1969, p. 540-547.

2. **FARFURIE** (Planșa I, fig. b)
Import, sf. sec. XVII – înc. sec. XVIII
Lut, modelată la roată; formă tronconică, cu baza circulară plată și pereții mult evazați spre gură. Decor amplasat pe toată suprafața, realizat prin pictare cu pensula și prin jirăvire, cu brun și maron. Central și într-un chenar pe margine, șir de frunze mult stilizate. Spațiul de trecere este decorat cu cornul cu mai multe linii drepte circulare paralele. Angobată cu alb, smălțuită cu verde. Arsă oxidant. Restaurată.

D: \hat{I} – 4,2 cm; Dg. 21,5 cm; Db. 8,4 cm;
Col. MBSb, nr. inv. M8434

3. **FARFURIE** (Planșa I, fig. c)

Import, sf. sec. XVII – înc. sec. XVIII

Lut, modelat la roată; formă tronconică, cu baza circulară plată, pereții mult evazați spre gură și buza îngroșată. Decor amplasat central și pe margine, realizat prin pictare cu cornul și pensula și prin jirăvire, cu brun, verde, maron și cafeniu pe fond alb. Motive fitomorfe (șir de frunze mult stilizate). Smălțuită cu verde. Arsă oxidant.

Restaurată.

D: \hat{I} – 5,8 cm; Dg. – 24,1 cm; Db. – 12,2 cm
Col. MBSb, nr. inv. M8426

4. **LIGHEAN** (Planșa I, fig. d)

Zona Sibiului sec. XVIII

Lut, modelat la roată; formă tronconică, cu baza circulară plată, pereții înalți și evazați, cilindrici la gură. Decor amplasat pe interiorul și exteriorul gurii vasului, realizat prin stropire cu pensula, cu smalt verde pe fond alb angobat – pe partea interioară a gurii – și prin pictare cu pensula, cu alb (linie mult îngroșată delimitată de restul vasului printr-o linie dreaptă circulară de aceeași culoare) – pe partea interioară a gurii. Smălțuit doar decorul, cu smalt incolor. Arsă oxidant. Restaurată.

Dimensiuni: \hat{I} – 12,9 cm; Dg. – 40 cm; Db. – 19 cm
Col. MBSb, nr. inv. M8439

5. **FIGURINĂ – FLUIERICE** (Planșa I, fig. e)

Zona Sibiului sec. XVIII

Lut, modelat manual; avimorfă, pasăre cu corpul ovoidal, cu un picior supraînălțat și cap cu cioc, ochi și creastă. În partea opusă capului prezintă un orificiu pentru suflat și alte șapte orificii circulare dispuse în trei șiruri paralele, realizate prin perforare. Detaliile anatomice sunt realizate prin incizie. Neangobată. Smălțuită cu verde. Arsă oxidant. Spartă, lipsă fragmente.

Dimensiuni: \hat{I} – 5,7 cm; Dg. – 10,4 – cm; Db. – 4 cm
Col. MBSb, nr. inv. M8438

6. **FARFURIE** (Planșa I, fig. f)

Moravia?, sec. XVIII

Faianță, formă tronconică, cu baza circulară ușor înălțată, pereții mult evazați și arcuiți spre gură. Decor dispus pe toată suprafața: central, într-un cerc dublu, o cruce simplă cu câte o frunză între cele patru brațe; radial, spre bază, pornesc mai multe linii drepte care cuprind între ele un șir de frunze. Decor realizat prin pictare cu pensula și cornul, cu verde, albastru, mov și brun pe fond alb angobat. Smalt de cositor. Arsă oxidant. Spartă, lipsă fragment.

Dimensiuni: \hat{I} – 3 cm; Dg. – 12,5 cm; Db. – 6,5 cm
Col. MBSb, nr. inv. M8424

7. **FARFURIE** (Planșa I, fig. g)

Import, sf. sec. XVII – înc. sec. XVIII

Faianță, formă tronconică, cu baza circulară plată, pereții mult evazați și marginea dantelată. Angobată alb și smălțuită cu smalt incolor. Arsă oxidant. Spartă, lipsă fragment.

Dimensiuni: \hat{I} – 6,5 cm; Dg. – 26,3 cm; Db. – 10 cm
Col. MBSb, nr. inv. M8420

8. **OALĂ** (Planșa II, fig. a)

Zona Sibiului, sec. XVIII

Lut, modelat la roată; forma bitronconică, cu gâtul scurt și larg, baza mult răsfrântă, corpul bombat și îngustat spre bază și cu

toartă ce unește buza cu diametrul maxim. Decor amplasat de-a lungul vasului, realizat prin incizie, format din două linii drepte circulare paralele. Toarta prezintă două linii drepte paralele verticale, realizate prin impresiune în lutul moale. Neangobată. Smălțuită cu verde (interiorul și buza). Spartă, lipsă fragment.

Dimensiuni: \hat{I} – 11,8 cm; Dg. 10,8 cm, Db. 7 cm
Col. MBSb, nr. inv. M8425

9. **CRATIȚĂ TRIPODĂ** (Planșa II, fig. b)

Zona Sibiului, sec. XVIII

Lut, modelat la roată; formă tronconică, cu buza răsfrântă mult și cu o toartă lată ce unește gâtul cu 2/3 din înălțime. Toate cele trei picioare pe care se sprijinea lipsesc complet. Decor amplasat la 1/3 din înălțime, format din două linii drepte circulare paralele incizate. Neangobată. Smălțuită cu brun (interiorul, buza și parțial toarta). Arsă oxidant. Spartă, lipsă fragmente.

Dimensiuni: \hat{I} – 9,3 cm; Dg. 28,5 cm; Db. – 22,9 cm
Col. MBSb, nr. inv. M8436

10. **OALĂ** (Planșa II, fig. c)

Zona Sibiului, sec. XVII

Lut, modelat la roată; formă bitronconică, cu gâtul scurt și mult evazat spre gură, corpul bombat și îngustat spre bază. Decor amplasat în dreptul diametrului maxim, realizat prin incizie (o linie dreaptă circulară). Neangobată, smălțuită cu verde (interiorul). Arsă oxidant. Restaurată.

Dimensiuni: \hat{I} – 10,2 cm; Dg. – 8,2 cm; Db. – 4,5 cm
Col. MBSb, nr. inv. M8428

11. **CRATIȚĂ TRIPODĂ** (Planșa II, fig. d)

Zona Sibiului, sec. XVII

Lut, modelat la roată; formă cilindrică, cu buza răsfrântă și cu două toarte diametral opuse, ce pornesc din buză până la 3/4 din înălțime. Decor amplasat pe toată suprafața interioară a vasului, realizat prin stropire (pe fundul vasului) și prin pictare cu pensula (pe pereții interiori), format din motive geometrice (șir de linii drepte verticale), realizate cu alb pe fond neangobat. Smălțuită cu verde (interiorul și parțial toartele), devenită pe alocuri aproape brun datorită arderii. Arsă oxidant. Restaurată.

Dimensiuni: \hat{I} – 19 cm; Dg. – 28,8 cm; Db. – 21,5 cm
Col. MBSb, nr. inv. M8437

12. **CANĂ** (Planșa II, fig. e)

Zona Sibiului, sec. XVIII

Lut, modelat la roată; forma bitronconică, cu corpul mult bombat, gâtul larg și evazat spre gură și o toartă lată ce pornește din buza vasului până la 2/3 din înălțime. Buza are caneluri realizate prin impresiune. Toarta prezintă trei linii drepte verticale paralele, realizate prin impresiune în lutul moale. Corpul este deformat, oval (probabil la ardere), Gâtul este marcat prin trei linii circulare drepte paralele incizate. Neangobată. Smălțuită cu verde (interiorul și parțial toarta). Arsă oxidant. Restaurată.

Dimensiuni:

\hat{I} – 10,5 cm; diametrul îngust al gurii – 15,5 cm; diametrul lung al gurii – 19 cm

Db – 8 cm

Col. MBSb, nr. inv. M8433

13. **CEAȘCĂ** (Planșa II, fig. f)

Zona Sibiului, sec. XVIII

Lut, modelat la roată; forma bitronconică, cu gâtul scurt și larg, mult evazat spre gură, corpul bombat și mult îngustat spre bază, cu o toartă care unește buza cu diametrul maxim. Toarta prezintă o linie dreaptă verticală, incizată. Neangobată. Smălțuită cu verde (interiorul). Arsă oxidant. Restaurată.

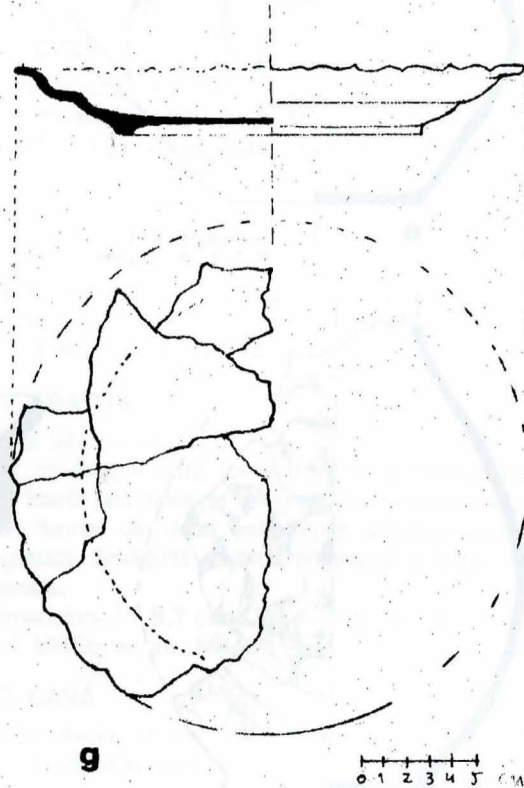
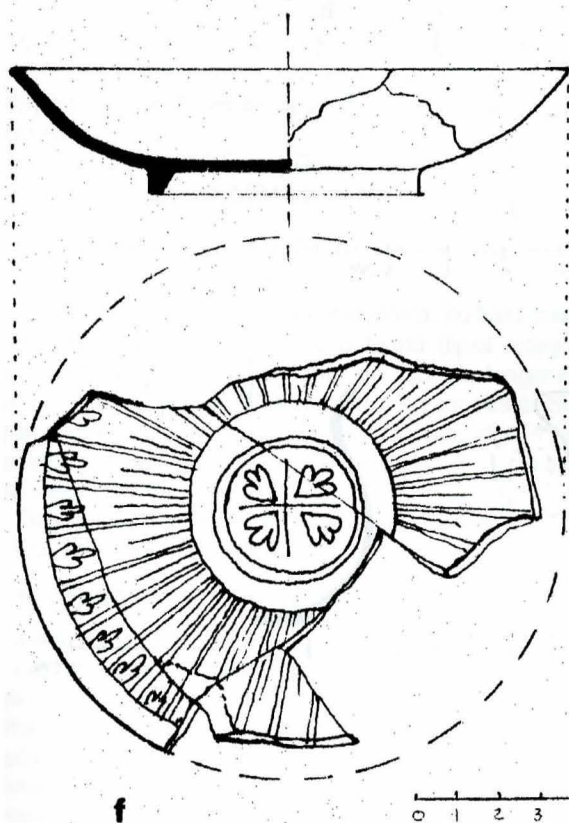
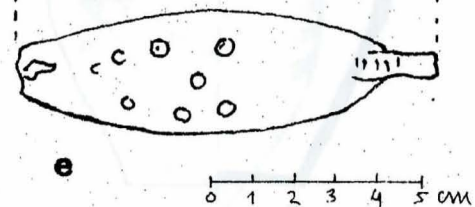
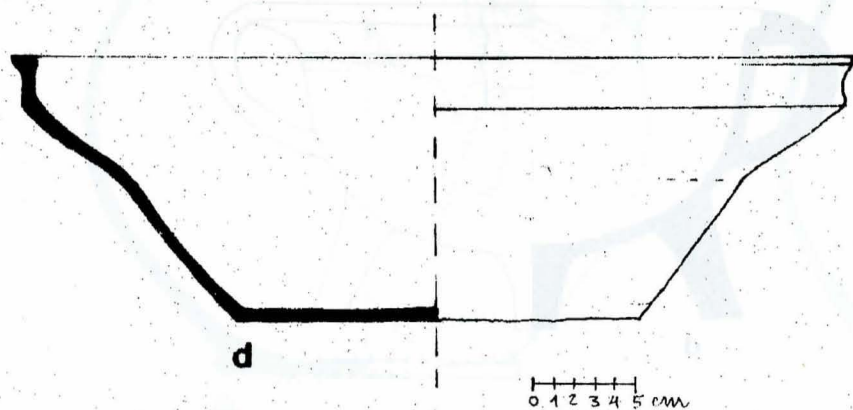
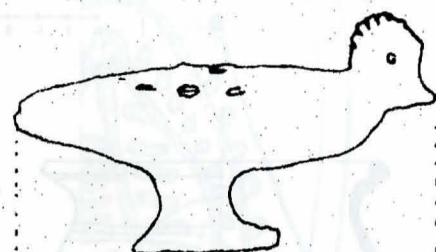
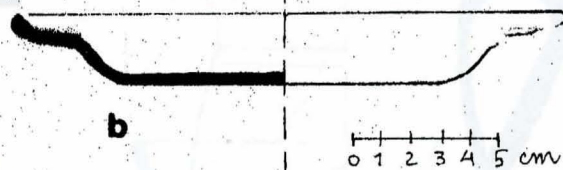
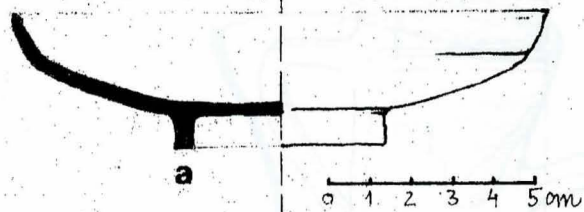
Dimensiuni: \hat{I} – 6,4 cm; Dg. – 10 cm; Db – 5 cm

Col. MBSb, nr. inv. M8416

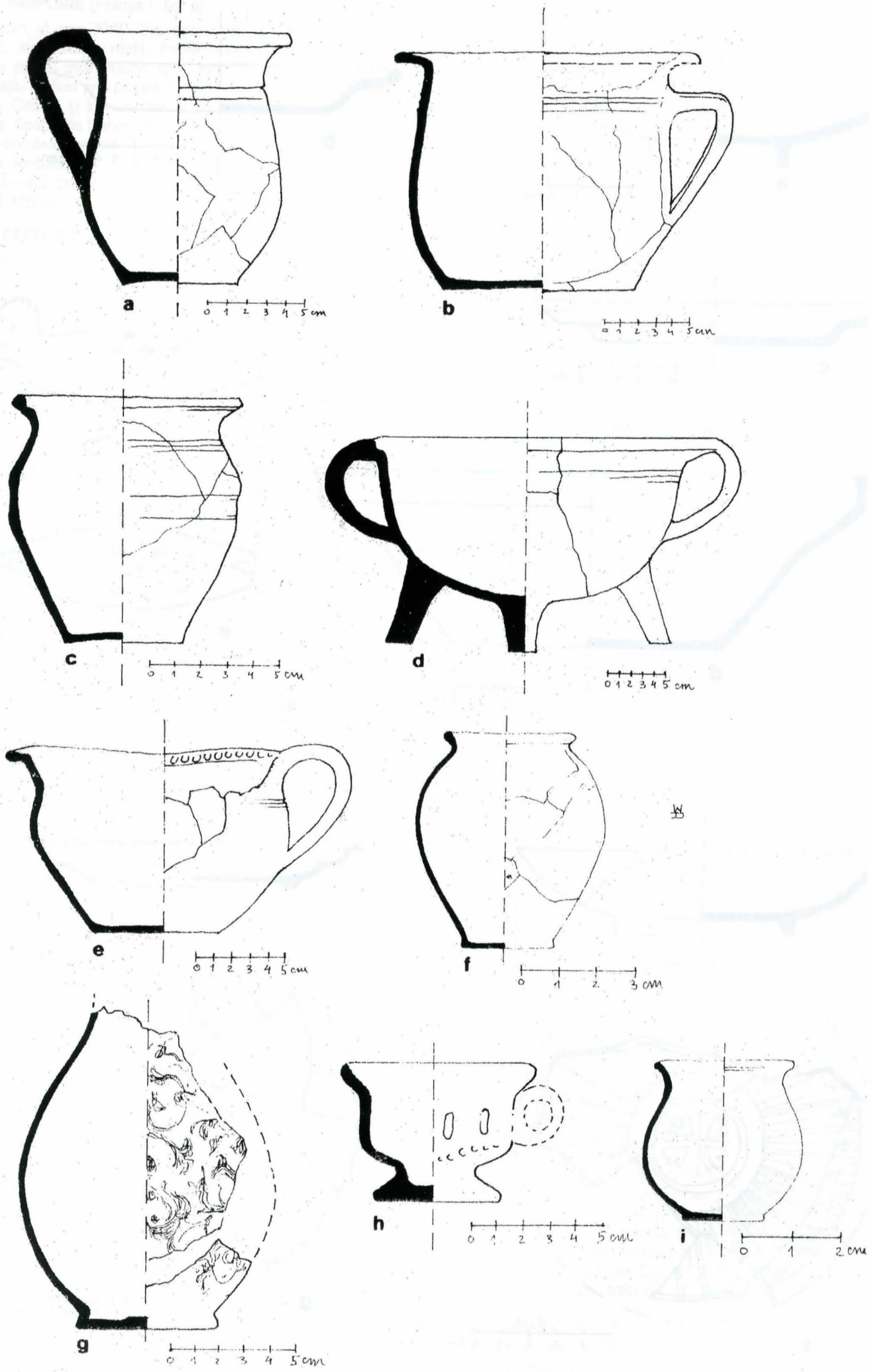
14. **CANĂ** (Planșa II, fig. g)

Import, sf. sec. XVII – înc. sec. XVIII

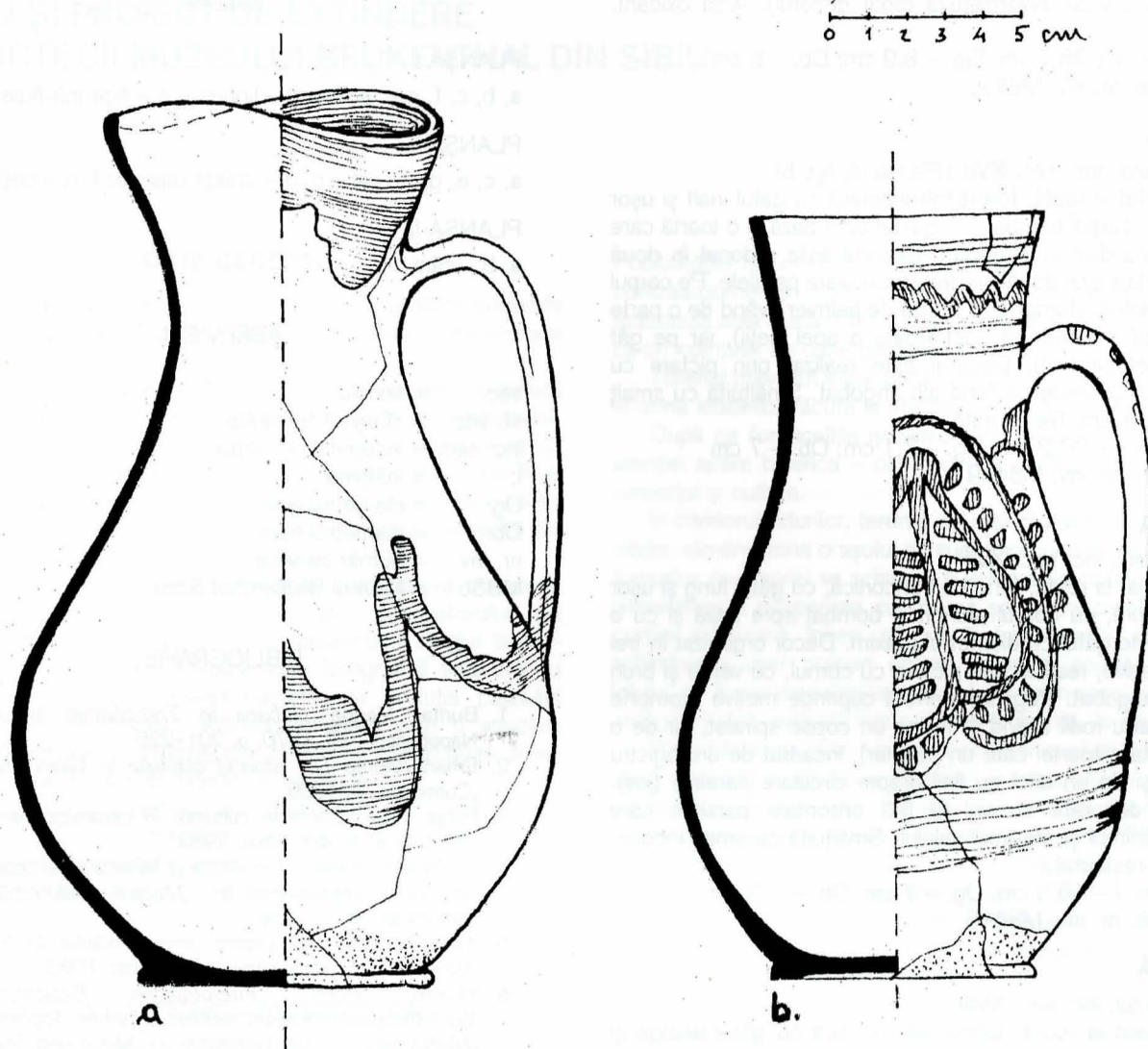
Lut, modelat la roată; formă bitronconică cu corpul alungit și bombat spre bază. Lipsesc fragmentele unde ar fi putut fi o toartă și gâtul vasului. Decor amplasat pe toată suprafața, realizat prin



Planșa nr. 1



Plansa nr. 2



Planșa nr. 3

pictare cu pensula și jirăvire, cu brun și maron pe fond alb angobat. Motivele sunt fitomorfe: frunze mult stilizate dispuse dezordonat. Smălțuită cu smălț verde deschis. Arsă oxidant. Spartă, lipsă fragment.

Dimensiuni: Î – 16,5 cm; Db. – 7,2 cm
Col. MBSb, nr. inv. M8448

15. CEAȘCĂ (Planșa II, fig. h)

Zona Sibiului, sec. XVIII

Lut, modelat la roată; formă tronconică, cu baza înălțată (ca un picior), evazată spre gură și cu o toartă (lipsă integral). Corpul vasului este perforat (șir de fante de 1,5 cm lungime) și incizat (puncte dispuse în jurul fiecărei fante). Neangobată. Smălțuită cu verde (exteriorul și buza). Piciorul, buza și pe alocuri fantele sunt marcate cu brun, prin pictare cu pensula. Arsă oxidant. Spartă, lipsă fragment.

Dimensiuni: Î – 14,4, cm; Dg. – 6,8 cm; Db. 4,5 cm
Col. MBSb, nr. inv. M8430

16. CANĂ (PLANȘA II, Fig. i)

Zona Sibiului, sec. XVIII

Lut, modelat la roată; forma bitronconică, cu baza circulară plată ușor înălțată, corp bombat, gâtul scurt și larg și buza mult răsfrântă. Lipsește fragmentul unde ar fi putut fi o toartă. Decor amplasat pe buză și la bază, realizat prin pictare cu pensula (câte o linie dreaptă circulară) cu verde pe fond alb angobat (și interiorul). Smălțuită integral cu smălț incolor. Arsă oxidant. Spartă, lipsă fragment.

Dimensiuni: Î – 6,2 cm; Db. – 2,4 cm
Col. MBSb, nr. inv. M8431

17. OALĂ

Zona Sibiului, sec. XVIII

Lut, modelat la roată; formă bitronconică, cu gâtul scurt, larg și buza răsfrântă, corpul bombat și alungit spre bază și cu o toartă ce unește buza cu diametrul maxim. Decor amplasat pe umărul vasului, realizat prin incizie, format dintr-un grup de zece linii drepte circulare, paralele. Toarta, lată, prezintă două linii drepte verticale paralele realizate prin impresiune în lutul moale. Neangobată. Smălțuită. Arsă oxidant. Spartă, lipsă fragment.

Dimensiuni: Î – 16,5 cm; Dg. – 14 cm; Db. – 10 cm
Col. MBSb, nr. inv. M84423

18. CRATIȚĂ

Zona Sibiului, sec. XVIII

Lut, modelat la roată; formă tronconică, cu buza ușor răsfrântă și cu o toartă lată (lipsește integral). Decor amplasat pe exteriorul vasului, format din două linii drepte circulare paralele incizate. Neangobată. Smălțuită cu brun (interiorul și buza). Arsă oxidant. Restaurată.

Dimensiuni: Î – 8,7 cm; Dg. – 21,4 cm; Db. – 17,2 cm
Col. MBSb, nr. inv. M8435

19. CANĂ

Zona Sibiului, sf. sec. XVII – înc. sec. XVIII (Planșa III, fig. a)

Lut, modelat la roată; formă bitronconică, cu gâtul lung și mult evazat spre gură, corpul alungit și mult bombat și o toartă care unește gâtul cu diametrul maxim. Decor amplasat pe toată suprafața realizat prin pictare cu pensula, cu smălț verde pe fond alb angobat, format din motive geometrice (o linie lată care marchează gura și o linie frântă, de lățime variabilă, care începe și

se termină la toartă). Nesmălțuită (doar decorul). Arsă oxidant. Restaurată.

Dimensiuni: Î – 25,7 cm; Dg. – 8,9 cm; Db. – 8 cm
Col. MBSb, nr. inv. M8450

20 CANĂ

Zona Sibiului, înc. sec. XVIII (Planșa III, fig. b)

Lut, modelat la roată; formă bitronconică cu gâtul înalt și ușor evazat la gură, corpul bombat și îngustat spre bază și o toartă care unește gâtul cu diametrul maxim. Decorul este ordonat în două registre delimitate prin două linii drepte circulare paralele. Pe corpul vasului sunt motive fitomorfe (o frunză de palmier având de o parte și de alta câte o inimă, ca păstrătoare a apei vieții), iar pe gât motive geometrice (val). Decorul este realizat prin pictare cu cornul, cu brun și verde pe fond alb angobat. Smălțuită cu smalț incolor. Arsă oxidant. Restaurată.

Dimensiuni: Î – 20,2 cm; Dg. – 7,1 cm; Db. – 7 cm
Col. MBSb, nr. inv. M8449

21. CANĂ

Zona Sibiului, înc. sec. XVIII

Lut, modelat la roată; formă bitronconică, cu gâtul lung și ușor evazat spre gură, cu corpul alungit și bombat spre bază și cu o toartă ce unește gâtul cu diametrul maxim. Decor organizat în trei registre succesive, realizat prin pictare cu cornul, cu verde și brun pe fond alb angobat. Registrul central cuprinde motive fitomorfe (bucchet de patru rodii având în mijloc un copac spiralat, iar de o parte și de alta a toartei câte un palmier), încadrat de un registru cu val (sus) și de un altul cu linii drepte circulare paralele (jos). Toarta este decorată cu val și linii orizontale paralele care marchează minimul și maximul valului. Smălțuită cu smalț incolor. Arsă oxidant. restaurată.

Dimensiuni: Î – 18,5 cm; Dg. – 7 cm; Db. – 7,3 cm
Col. MBSb, nr. inv. M8418

22. CANĂ

Zona Sibiului, înc. sec. XVIII

Lut, modelat la roată; formă bitronconică cu gâtul alungit și ușor evazat spre gură, corpul bombat și alungit și cu o toartă ce unește gâtul cu diametrul maxim. Decorul este ordonat în trei registre succesive, separate prin linii drepte circulare, fiind realizat prin pictare cu cornul, cu brun și verde, pe fond alb angobat. Registrul central cuprinde motive fitomorfe (bucchet de cinci rodii cu două frunze de palmier), fiind încadrat de două registre mult mai înguste cu motive geometrice (val). Toarta este decorată cu un șir de linii drepte orizontale paralele. Smălțuită cu smalț incolor. Arsă oxidant. Spartă, lipsă fragment.

Dimensiuni: Î – 22,5 cm; Dg. 8 cm; Db. – 7,3 cm
Col. MBS b, nr. inv. M8422

ANEXE

PLANȘA I

a, b, c, f, g – farfurii; d – lighean; e – figurină-fluierice;

PLANȘA II

a, c, e, g, i – căni; b, d – cratițe tripode; f, h – cești

PLANȘA III

a, b – căni

ABREVIERI

sec. = secolul
sf. sec. = sfârșitul secolului
înc. sec. = începutul secolului
Î: = înălțime
Dg: = diametrul gurii
Db: = diametrul bazei
nr. inv. = număr inventar
MBSb = Muzeul Brukenthal Sibiu

BIBLIOGRAFIE

1. Bunta, Magda *Habanii în Transilvania* în „Acta Musei Napocensis”, VII, 1970, p. 201–225
2. Erhart Andrée *Din istoricul olăritului în Valea Hârțibaciului în „Cumidava” III*, 1969
3. Fulga, Ligia, *Contacte culturale în ceramica transilvăneană a secolelor XVIII–XIX*, Sibiu, 1983
4. Hoffmann, Herbert, *Din istoria și tehnica artei ceramice săsești din sudul Transilvaniei* în; „Muzeul Brukenthal. Studii și comunicări” nr. 3, 1956
5. Klusch, Horst, *Documente privind olăritul la Sibiu în sec. XIV–XIX*, în „Studii și comunicări”, Sibiu, 1980
6. Klusch, Horst, *Interetnische Beziehungen und Vermittlungsprozesse im siebenbürgischen Töpferwerk des 19. Jahrhunderts*, în *Das Handwerk in „Mittel und Südosteuropa”*, München 1987
7. Klusch, Horst, *Volkstümliche Keramik in Siebenbürgen*, în „Keramik” nr. 10, Liechtenstein, 1980
8. Klusch, Horst, *Wertvolle Keramikscherben geborgen* în „Hermannstädter Zeitung”, nr. 1384/12.08.1994, p. 5
9. Năgler, Thomas, *Așezarea sașilor în Transilvania*, Kriterion, București, 1992
10. Slătineanu, Barbu *Ceramica românească*, Fundația pentru Literatură și Artă „Regele Carol II”, București, 1938