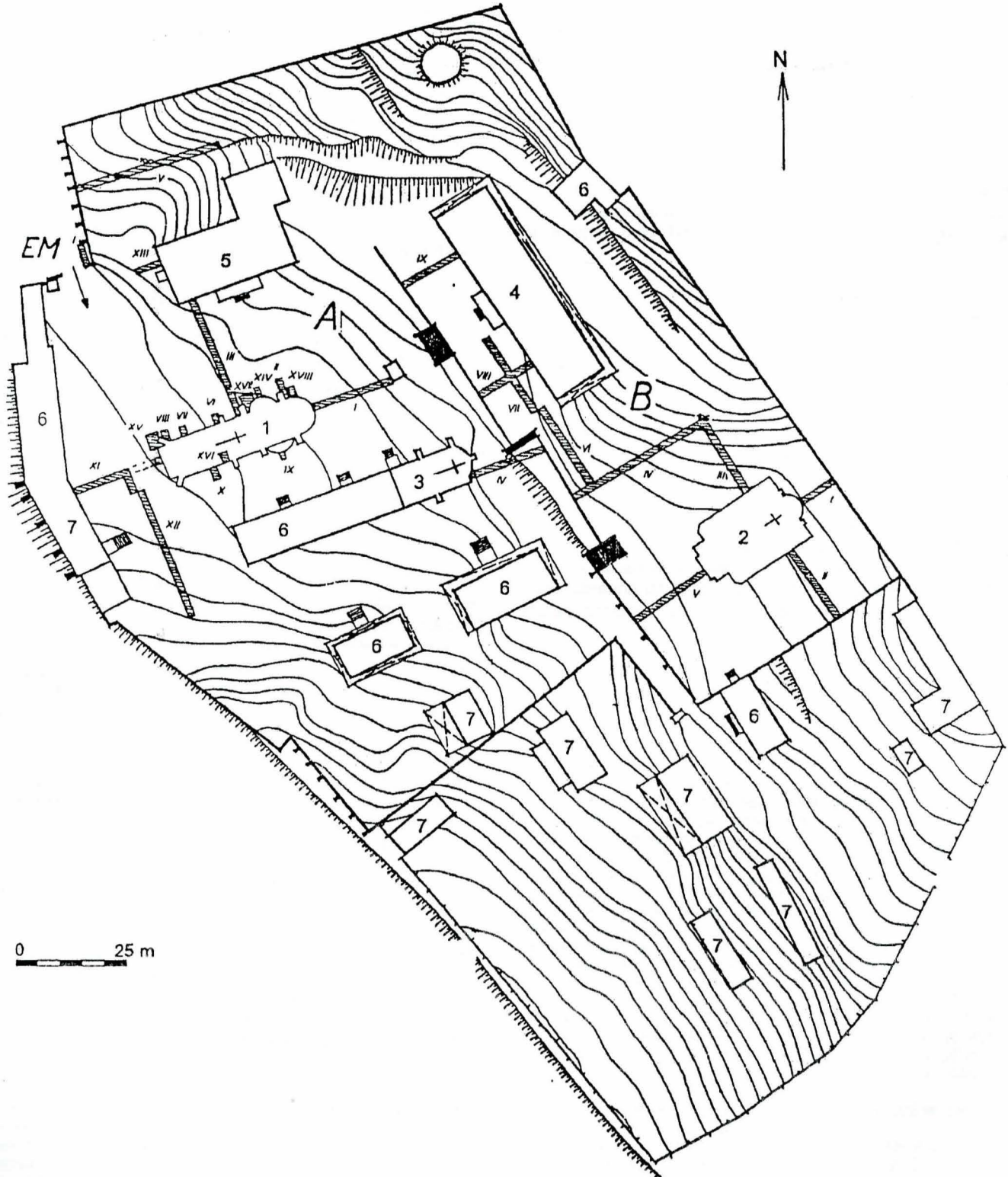


SERGIUS CIOCANU

Mănăstirea Căpriana, una din cele mai vechi așezăminte monastice din Moldova medievală, situată în vestii pe timpuri codri ce acoperă ținutul deluros din centrul Basarabiei, numiți cândva codrii Lăpușnei sau ai Bâcului, lângă izvoarele din care își trage obârșia râulețul Ișnovăț, reprezintă un ansamblu monumental de valoare excepțională pentru istoria și cultura noastră. Cu toate acestea, abia din 1980 Căpriana a intrat în atenția specialiștilor în domeniul istoriei și arhitecturii.

Primele știri referitoare la existența acestui așezământ monastic, înregistrat sub denumirea „mănăstirea de la Vișnevăț, unde este egumen Chiprian”, ne parvin dintr-un act al lui Alexandru cel Bun datat cu anul 1429 [1, p. 124–127]. În anul 1470 cancelaria lui Ștefan cel Mare a emis două documente, care de asemenea se refereau la mănăstirea noastră¹. Este de reținut că prin documentul secund marele voievod o transforma în metoc al mănăstirii carpatine Neamțu.



Mănăstirea Căpriana. Planul general al săpăturilor arheologice din anul 1993 [2, p. 26]

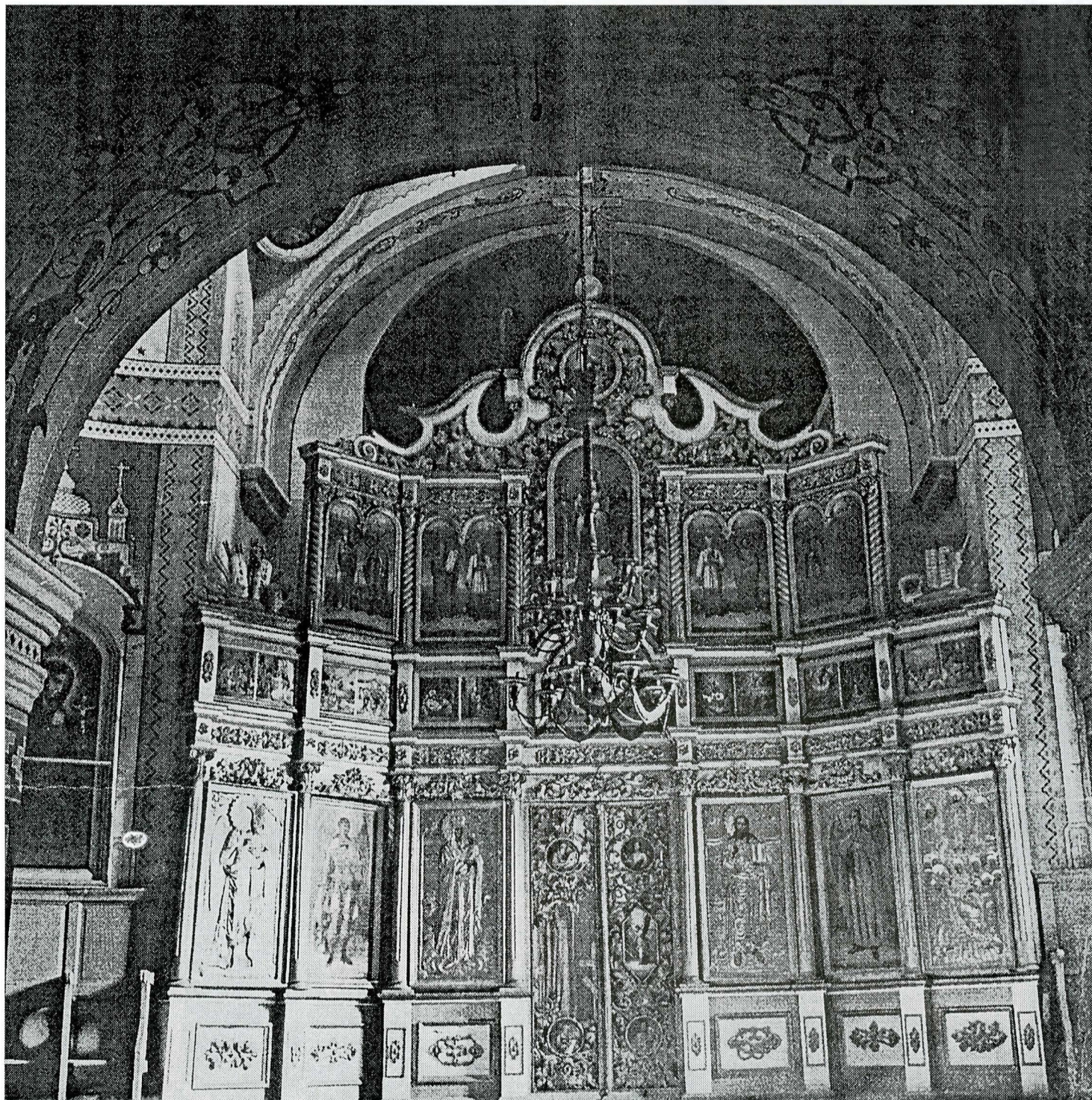
1 – biserica Adormirii 1542, 2 – biserica St. Gheorghe (1903), 3 – paraclisul St. Nicolae (1840), 4 – Casa stăreției, 5 – Casa trapezei, 6 – chilii, 7 – dependențe

Tot în secolul al XV-lea aici se construiește o biserică de zid, de dimensiuni destul de mari – 37 metri lungime și 12 metri lățime în exterior. Fundațiile acestui edificiu, descoperite în urma săpăturilor arheologice efectuate în vara anului 1993 de către arheologii Gheorghe Postică și Nicolae Constantinescu, conturează un plan trilobat, segmentat conform cerințelor programului complex al bisericii monasteriale moldovenești în altar, naos, gropniță, pronaos și pridvor (narthex), toate încăperile fiind separate prin câte un zid gros. Se remarcă masivitatea deosebită a temeliei, care atinge grosimea de 2,80 m. Biserica era înzestrată cu patru perechi de contraforți, două flankând absidele laterale, una așezată în axa zidului dintre gropniță și pronaos și o pereche așezată pieziș la colțurile pridvorului. Dacă investigațiile arheologice ulterioare vor confirma datarea deja propusă – prima jumătate a secolului al XV-lea [2, p. 32], acesta va fi unicul exemplu cunoscut de biserică mănăstirească cu pridvor din timpul lui Alexandru cel Bun.

Prima jumătate a secolului al XVI-lea a fost o perioadă dificilă pentru mănăstire, ea, sau poate numai biserica de aici, căzând din motive necunoscute astăzi în ruină. Starea precară în care

ajunsesse Căpriană îl determină în a doua sa domnie pe Petru Rareș să o refacă, fapt consemnat în cronica lui Grigore Ureche [3, p. 84]. Eforturile sale în acest sens trebuiau să se fi consumat, așa cum spune pisania actuală a bisericii, în anul Domnului 1542. În luna octombrie a anului 1545 Petru Rareș dăruiește „din nou înălțatei noastre mănăstiri a Adormirii Preacuratei Născătoare de Dumnezeu numite Căpriană” o Tetraevanghelie ferecată în argint, de unde putem deduce finalizarea lucrărilor de aici [4]. Inscripția gravată pe scoarțele cărții, atestă pentru prima dată denumirea din prezent a mănăstirii.

Zidurile vechii biserici au fost demantelate până la nivelul fundațiilor, o parte din piatră rezultată din dărâmare, cum ne arată sondajele arheologice, fiind mai târziu reutilizată. Noua biserică a mănăstirii este înălțată direct pe temelia bisericii anterioare. Astfel a fost păstrată succesiunea, legătura mistică a celor două edificii de cult, dispărut și din nou înălțat, mărindu-se totodată și stabilitatea ultimului. Construirea noii biserici pe un loc deja sfințit prin existența uneia mai vechi nu reprezenta ceva neobișnuit, constituind o practică destul de frecventă în epocă. Această soluție a fost utilizată în cazul bisericii Sfântul Dumitru din Suceava, al



Mănăstirea Căpriană. Vedere a iconostasului bisericii Adormirea Maicii Domnului



Biserica Adormirii Maicii Domnului. Vedere dinspre sud-est

bisericilor mănăstirilor Sfântul Nicolae din Poiana și Bistrița și în multe alte cazuri [5].

Opera ctitoricească a lui Petru Rareș, biserica Adormirea Maicii Domnului este construită, cum am semnalat deja, pe fundațiile edificiului anterior existent, urmând traseul lor interior. Naosul cu trei abside, două laterale și una mai mare – altarul, este flancat de nelipsitele proscomidie și diaconicon, luminate de două ferestre mici orientate spre nord și, respectiv, spre sud. Însuși naosul captează lumina solară prin trei ferestre executate în axa fiecărei abside. Inițial acest compartiment era boltit cu o cupolă supraînălțată de un tambur pe sistemul tradițional de arce piezișe etajate, puse în evidență în exterior de două baze stelate suprapuse. Pronaosul dreptunghiular, iluminat de patru ferestre mari, trebuia să fi fost boltit cu două cupole dispuse în filă și ridicate pe sistemul de opt arce piezișe încrucișate. Între naos și pronaos este cuprinsă o îngustă cameră a mormintelor (gropnița), compartiment destinat înhumărilor, boltit în semicilindru transversal. Deasupra acesteia se situa o încăpere-ascunzătoare, la care accesul era asigurat de o scară elicoidală amenajată în grosimea peretelui de nord special îngroșat în acest scop. Ultimul compartiment, pridvorul, cu două accese executate în peretele de sud și de nord al bisericii, este boltit, reeditând probabil boltirea originală, în semicilindru. Pereții săi trebuie să fi fost perforați, dacă ne amintim de pridvoarele celorlalte ctitorii rareșiene, de ample ferestre ogivale, trei în peretele de vest și câte una deasupra celor două intrări. Prin modelarea intensității iluminării încăperilor bisericii s-a realizat o gradare simbolică a acestora, începând cu pridvorul și pronaosul străpunse de mari ferestre și terminând cu semiîntinericul mistic al naosului, simbolizând, respectiv, lumea terestră și pe cea celestă, legătura între acestea realizându-se prin intermediul tenebrelor gropniței, care sugerează ideea finității celor lumefști. Plastica decorativă exterioară era reprezentată prin firidele înalte ce împânzesc și astăzi absidele, prin două șiruri continue de ocnițe de sub cornisă, precum și prin elemente de factură gotică sculptate în piatră cum ar fi soclul profilat, contraforții, ancadramele de uși și ferestre. În concordanță cu tradiția timpului, fațadele bisericii trebuiau să fi primit o strălucită haină de fresce. Un alt element ce întregea imaginea edificiilor eclesiastice moldovenești ale timpului era învelitoarea înaltă, fragmentată. Turla obliga învelitoarea să se desfacă în patru corpuri independente, care acopereau respectiv, altarul, absidele laterale și restul edificiului, păstrându-se însă continuitatea streășinei.

Grație înzestrării sale de către domnitorii Moldovei cu moșii întinse Căpriană devine una dintre cele mai bogate și influente mănăstiri din principat, cunoscând, ce-i drept, atât perioade de înflorire, cât și de incertitudini.

Un punct de referință de importanță notorie pentru istoria Căpriană l-a constituit „închinarea” ei în anul 1698 mănăstirii Zografu de pe muntele Athos din Grecia de către principele Antioh Cantemir [2, p. 25]. În secolul al XVIII-lea Moldova este supusă de destin unor grele încercări. Ea este călcată continuu de trupe străine: turcești, rusești, austriece, tătărești, toate tratând-o ca pe un teritoriu inamic ocupat, dedându-se deschis ori mai mult sau mai puțin voalat la jafuri și crime. Aceste evenimente, desigur, nu puteau să nu atingă Căpriană, influențând direct asupra bunăstării sale. În acest sens este relevant faptul că în timpul războiului ruso-turc din 1806–1812 și până în anul 1814 mănăstirea a servit drept depozit de arme al armatei ruse [6, p. 33]. La aceasta se mai adaugă faptul că stareții atoniți erau interesați mai mult de bunăstarea personală și a mănăstirii patron. Către începutul secolului al XIX-lea, Căpriană ajunge într-o stare deplorabilă atât din punct de vedere financiar, cât și din punct de vedere al integrității construcțiilor mănăstirești.

În anul 1802 Moldova suferă un dezastuos cutremur, care aduce grave prejudicii edificiilor Căpriană (referitor la anul producerii cutremurului există o confuzie regretabilă, mai mulți autori indicând ani diferiți – 1811, 1813, 1814 sau chiar 1819; în realitate în primele două decenii ale secolului al XIX-lea a avut loc un singur seism, cel menționat mai sus). În ce privește biserica mănăstirii știm, că în partea superioară a zidurilor, la bolți și la bazele turlei apar fisuri, care cu timpul, neaplicându-se acțiunile necesare de consolidare, se măresc. În scurt timp turla bisericii se prăbușește, pietrele din bolți „mai că încep să cadă”, fisurile

afectând legăturile bolților și zidurile la ferestre [8, p. 153]. Biserica ajungând la o stare de degradare avansată, serviciilor divine sunt transferate împreună cu toate lucrurile bisericești într-o casă de rugăciuni special construită în apropiere.

În 1812, teritoriul dintre Prut și Nistru al Moldovei este anexat de Imperiul Rus. La rugămintea mitropolitului Gavriil Bănulescu-Bodoni, conducătorul proaspăt înființatei de autorități țariste dieceze a Basarabiei, în anul 1813 este emis un edict imperial prin care mănăstirea Căpriană, împreună cu dependentul de ea schit Condița este pusă sub administrația casei arhieresti de Chișinău [7, p. 32]. Fostul patron, mănăstirea atonită Zografu, încearcă pe diferite căi să obțină reexaminarea deciziei luate la Sankt-Petersburg, când în 1818 la cererea hotărâtă a lui Gavriil Bănulescu-Bodoni Căpriană este trecută în posesia deplină a Mitropoliei Basarabiei, devenind reședința de vară a Întâi stățătorilor acesteia.

Starea precară în care ajunsese biserica mănăstirii impunea adoptarea unor acțiuni serioase de consolidare și reparare a ei, fapt realizat între anii 1819 și 1820. Bisericii îi este aplicat un tratament, care modifică serios aspectul său exterior și interior. După cum relatează însuși mitropolitul Gavriil Bănulescu-Bodoni, inițiatorul și supraveghetorul construcției „...și am început reînnoirea vechii și marii biserici (...) aproximativ mai mult de la jumătate și anume chiar de la ferestre și îndreptând pereții am aplicat necesarele, unde trebuiau, legături de fier” [8, p. 153]. Au fost schimbate toate bolțile edificiului în afară, poate, de bolta gropniței. Pereții care despărțeau gropnița de naos și pronaos au fost parțial suprimați, fiind înlocuiți de două deschideri în arc. Căzând necesitatea iluminării directe a camerei mormintelor, fereastra din peretele de sud al compartimentului a fost zidită (ancadramentul acesteia probabil s-a păstrat sub tencuiala actuală). Deasupra naosului, pe primul nivel de arce (cel secund a fost desființat) a fost ridicată o turlă nouă, octogonală în exterior și în interior, care se sprijină, pe un sistem de patru trompe de colț aplatizate. (Noua turlă este executată din paiantă cu umplutură de cărămidă). Pronaosul a fost boltit cu doi semicilindri penetrați de lunete susținuți de șase coloane angajate. A fost transformat pridvorul (narthexul) bisericii, pentru ca el să poată face față împingerilor provocate de clopotnița adăugată deasupra. Compartimentul dat a fost lărgit înspre vest. El este boltit în semicilindru și este luminat de o singură fereastră, situată în axa longitudinală a bisericii. Din interior fereastra este flancată de o încăpere auxiliară și casa unei scări elicoidale, care permite accesul la cele două nivele ale clopotniței. Nivelul camerei clopotelor este deschis spre exterior prin patru deschideri mari, terminate în semicerc.

Plastica arhitecturală exterioară a suferit și ea intervenții majore. Odată cu dispariția turlei originare amplasate pe două baze stelare, își pierduse sensul cornișa înaltă a edificiului, care este coborâtă practic până în planul nașterii bolților, prin înlăturarea celor două șiruri continue de ocnițe oarbe. Coborârea considerabilă a cornișei (pereții edificiul pierd aproximativ o treime din înălțimea sa) a determinat suprimarea nivelului ascunzătorii de deasupra camerei mormintelor și schimbarea formei învelitorii. S-a recurs la simplificarea soclului bisericii (partea sa superioară profilată parțial s-a păstrat acoperită de tencuie) și a contraforților săi. Au fost schimbate ancadramele celor două intrări și ale tuturor ferestrelor. Mărirea ferestrelor din axa absidelor până la dimensiunile celor de la pronaos și narthex a necesitat înlăturarea parțială ale desenelor ce flancau vechile deschideri. Fațada de vest a bisericii, datorită modificării pridvorului și a adăugirii deasupra a clopotniței nu păstrează, în afară de contraforții oblici de la margini, nimic ce ne-ar aminti de o ctitorie pământeană. Fereastra narthexului este flancată de câte doi pilaștri, care susțin la nivelul secund al turnului-clopotniță un fronton. Deasupra ferestrei este amplasată o lespede de marmoră albă, care conține pisană actuală a bisericii: „Întru gloria Dumnezeului unic și întru Sfânta Treime slăvitului Tată și Fiu și Sfântului Duh. Din porunca preacuviosului și Autocratului Mareli nostru Împărat Alexandru Pavlovici a toată Rusia și cu Binecuvântarea Preasfântului de Guvernământ Sinod al întregii Rusii și a Preasfințitului Exarh Gavriil, Mitropolit al Chișinăului și Hotinului este refăcut acest Sfânt Lăcaș în numele Adormirii Preasfintei Născătoare de Dumnezeu cu

străduința și cu cheltuiala Mitropoliei Chișinăului și a binevoitorilor donatori și care din temelie este ridicat în anul 1542 de la Nașterea lui Christos de fericiții întru amintire Domni ai Moldovei Petru Voievod și Ștefan Voievod pentru această Mănăstire a Căprianei și care Mănăstire de amintiții Domni și de alți Cuvioși Dregători a fost înzestrată cu diferite moșii și venituri întru mântuirea sufletelor sale și veșnică pomenire. În anul de la facerea lumii 7327 și de la Nașterea lui Christos în anii 1819 și 1820 în luna august" (variante de traducere a pisaniei este realizată după originalul în limba rusă [2, p. 108]). Învelitoarea bisericii este destul de scundă, ea continuând pantele sugerate de frontonul de pe fațada de vest. Clopotnița și turla, de altfel străine edificiului ca formă și proporții, sunt încununate de o învelitoare piramidală și, respectiv, în formă de bulb. Intervențiile în structura și plastica decorativă interioară și exterioară i-au imprimat bisericii un caracter eclectic, străin. În acest fel, la Căpriană s-a făcut prima încercare de a transforma în stil colonial o biserică moldovenească, proces care va continua și se va amplifica. Acest lucru este explicabil ținând seama de lipsa tot mai pronunțată de meșteri familiarizați cu tradițiile arhitecturale locale și de formarea unor noi gusturi în domeniul arhitecturii de cult, gusturi propagate cu insistență de autoritățile țariste instalate în regiune.

Dintre alte construcții originare mănăstirești s-au păstrat două pivnițe executate din zidărie de piatră brută, înglobate astăzi în complexul chiliilor de la sud de biserică Adormirea Maicii Domnului. Încăperile dreptunghiulare ale lor (8 m/5,5 m și 7 m/5,5) sunt împărțite în două nave prin intermediul a trei stâlpi mediani uniți prin arce, care susțin două bolți semicilindrice (refăcute, probabil, la începutul secolului al XIX-lea). Ambele pivnițe sunt dotate cu câte trei guri de ventilare. Accesul în pivnițe este asigurat de câte un gang înclinat prevăzut cu trepte. Intrarea propriu-zisă în încăperea acestora păstrează ancadramentele originare arcuite, formate fiecare din patru piese masive de piatră.

Imprimarea unui caracter străin bisericii și distrugerea de calamitățile naturale și sociale a celorlalte construcții originare mănăstirești, a dus la raderea memoriei istorice a locului. De acest lucru s-au folosit mulți „binevoitori” și „istorici”, care afirmă până nu demult că mănăstirea este un produs al secolului al XVIII-lea.

Ansamblul monastic Căpriană, monument unic în felul său în Moldova dintre Prut și Nistru, merită o atenție și o tratare aparte. Biserica lui Petru Rareș de aici necesită o restaurare întru asigurarea continuității formale a monumentului. Acțiunile enunțate, desigur, trebuie precedate de investigații arheologice de amploare pe întreg perimetrul mănăstirii, care vor permite stabilirea traseului vechii incinte, ce nu este exclus să fi fost înzestrată cu turnuri (cel de intrare servind, de regulă, și drept clopotniță), a amplasării vechilor case mănăstirești. Săpăturile, sperăm, vor permite recuperarea unui număr cât mai mare din lapidariul vechii biserici – ancadramente de uși și ferestre, fragmente din soclul vechi, din sistemul inițial de boltire etc.

Biserica Adormirii ar trebui degajată de suprapunerile, adausurile lipsite de valoare, care parazitează monumentul, de felul actualei clopotnițe și completată în baza materialelor recuperate sau prin analogie cu elementele irosite – turla originală, ocnițele din partea superioară a zidurilor (acțiunile enunțate permițând reconstituirea formei inițiale a acoperișului), a deschiderilor inițiate a ferestrelor și ușilor.

Astfel, recurgându-se la o cercetare aprofundată istorică, arheologică și arhitecturală va fi posibilă restabilirea integrității plastice a monumentului și valorificarea sa sub aspect funcțional, istoric și estetic. Totodată, va putea fi reconstituită o filă deloc neglijabilă privind dezvoltarea arhitecturii în acest colț al Europei.

Note:

- 1 *Documenta Romaniae Historica A. Moldova*, p. 241–247, I, București.
- 2 Gheorghe Postică, Nicolae Constantinescu, *Căpriană. Repere istorico-arheologice*, p. 32, Ed. Știința, Chișinău 1996.
- 3 Grigore Ureche, *Letopiseșul Țării Moldovei*, p. 84, Ed. Hyperion, Chișinău 1990.
- 4 Murzakevic Nikolaj, *Nadpisi na oklade Evangelija v monastyre Kipriana*, p. 288–292, in „Zapiski Odesskago Obscestva Istorii i Drevnostej”, Tom I, Odessa 1841.
- 5 Emil Emandi, Mihai Ceaușu, *Să nu dărâmi dacă nu știi să construiești*, „Glasul Bucovinei”, Rădăuți – Iași 1991, p. 367. Lia Bătrâna, Adrian Bătrâna, *Cercetările arheologice de la Probota Veche*, in SCIA, București 1979.
- 6 Constantin Tomescu, *Diferite știri din arhiva consiliului eparhial Chișinău*, p. 33 in „Arhivele Basarabiei”, nr. 1, Chișinău 1935.
- 7 Constantin Tomescu, *Înființarea eparhiei Chișinăului și Hotinului – 1813*, p. 32, in „Arhivele Basarabiei”, nr. 1, Chișinău 1929.
- 8 Aleksandr Stadnicki, *Materialy k istorii Kiprianovskago monastyrja*, p. 153, in „Kisinevskie Eparhialnye Vedomosti”, nr. 6. 7, Chișinău 1892.