

„Animarea”, „punerea în valoare”, sau „revitalizarea” reprezintă o condiție de bază a protejării monumentelor, iar păstrarea și protejarea, urmăresc tocmai asigurarea funcției de animatori sau catalizatori, pe care monumentele o exercită în ambient, datorită valorii pe care o conțin. Astfel, circuitul se închide: utilizăm pentru a proteja și păstrăm pentru a folosi.

Necesitatea conservării patrimoniului construit se bazează pe această relație de fond extrem de simplă, ce se leagă de fapt de cerințe fundamentale umane de păstrare a dimensiunilor culturale, a specificității și identității cadrului de existență. Față de acest sens absolut, înțelegerea sub toate fațetele a mecanismului de protejare și aplicarea lui efectivă sunt influențate de o varietate de probleme în condițiile concrete din momentul de față, marcate de curențe legislative, de o economie în restructurare și de modificări ale regimului de proprietate.

Această situație nouă extinde lista factorilor ce amenință în mod curent patrimoniul construit (îmbătrânirea materialelor, agenți distructivi naturali sau umani, permanenți sau ocazionali). Efectele nedorite sunt prezente de la nivelul urbanistic până la cel al detaliului de arhitectură, prin pierderi de autenticitate istorică, denaturări de semnificație de culturală, alterări sau anihilări de structură sau coerență arhitecturală. Aceste aspecte pledează pentru abordarea într-o manieră coordonată, la nivel de politică globală a protejării patrimoniului construit, în echilibru cu planificarea în amenajarea teritoriului.

În Banat, această protejare înregistrează probleme suplimentare datorită pe de o parte suitei de acțiuni seismice din anul 1991, pe de alta din cauza modificărilor mai accentuate în structura populației, prin pronunțata diminuare a etniei germane.

Astfel, în urma avariilor provocate de mișcările seismice se ridică problema salvării unor monumente aflate în stare de precolaps, cât și cea a păstrării integrității unor zone istorice grav afectate în structura fondului construit. Este în primul rând cazul localității Ciacova (jud. Timiș), unde cula de secol XV prezintă crăpături și dislocări, sau în comuna Banloc (jud. Timiș), conacul aflat în restaurare, după prăbușirea suferită de partea centrală a clădirii. Alte monumente, în special biserici (la Ciacova, Parța, Partoș), ridică probleme de consolidare, care trebuie să respecte și principiul reversibilității tehnicilor de intervenție, pe care îl pretinde restaurarea monumentelor.

În cazul zonelor istorice, grav afectate în Ciacova și Băile Herculane, s-a ivit în urma avariilor situația înlocuirii, fie de elemente structurale, fie de întregi volume. În timp, efectul unei asemenea abordări riscă să transforme un ansamblu istoric, în cel mai fericit caz, într-o machetă la scară naturală.

De altfel, zonele istorice au fost afectate și de fenomenul general al dezafectării fondului construit din mediul urban și rural. În Timișoara, în rezervația de arhitectură a nucleului istoric există construcții în stare avansată de uzură, cu necesități de intervenție urgentă și chiar degradări prin distrugere voită, pentru eliberarea unor amplasamente, ca în cazul din strada Ungureanu nr. 2. De altfel, situația străzii Ungureanu, cu o parte din frontul estic dezafectată și aflată în stare critică, ilustrează absența posibilității de sprijinire a protecției fondului construit de valoare, printr-o formă coordonată de intervenție și prin condiții de închiriere stimulative pentru revitalizarea zonei.

În mediul rural acest aspect al dezafectării apare mai

accentuat în zona nordică a Banatului, cu precădere în ținutul din dealurile Lipovei, unde dispariția unor localități viabile de secole, ca Vizma, Spata, Checheș, Topla, Bunea Mică, Hodoș, a ridicat și probleme de conservare a patrimoniului. Cazul bisericii din satul Topla, mutată în muzeul satului din Timișoara, constituie un exemplu de salvare a arhitecturii de valoare din zonă.

În localitățile din care a plecat populația germană, conservarea fondului construit de interes ridică o serie de probleme, de la dezafectare la folosirea sezonieră de către o populație instabilă, sau la utilizarea cu modificări și pierderi de elemente specifice, în special de fațadă. Problema preluării și refuncționalizării unor monumente dezafectate rămâne deschisă, cazul bisericii romano-catolice din Bobda, fără beneficiar și utilizare de mai bine de zece ani, fiind, poate, exemplul limită.

De altfel, aspectul funcțional în cazul acestor localități, între care unele deținătoare de zone de rezervație, sau beneficiind de un fond construit valoros, a condus în ultimi ani la încercări de folosire temporară de către proprietarii din mediul urban. Mai pronunțat în județul Caraș-Severin (în zona Gârâna, Brebu, Sasca Montană), fenomenul rezolvă problema întreținerii locuințelor, dar nu conduce la revitalizarea cu utilizare optimă a întregii gospodării.

Modificările de statut juridic și apariția sectorului privat, ca proprietate individuală sau de grup, atrag unele consecințe, între care pozitivă ar fi sporirea posibilităților de finanțare a intervențiilor în zone istorice sau asupra unor monumente individuale. Pe de altă parte, sectorul privat intervine cu probleme noi în domeniul protejării patrimoniului construit. Valorificarea acestuia presupune și acoperirea unor dimensiuni culturale, educative, de frecvență, care pot aduce și mijloace de finanțare a conservării și întreținerii monumentelor. În condițiile de vid legislativ, ce marchează încă activitatea în domeniu, apare dificilă impunerea păstrării monumentului în circuit public după trecerea sa în proprietate privată. Cazurile sunt deocamdată rare, exemplul conacului Mercy din Carani (jud. Timiș) sau al conacului Atanasievici din Valeapai (jud. Caraș-Severin), trecute din proprietate CAP în sector privat, pot fi considerate și ca semnale de alarmă. Ele scot în evidență pe de-o parte problema responsabilității statului în formularea politicii de protejare a patrimoniului construit, iar pe de alta, necesitatea eliminării unor restrângeri ale posibilităților de utilizare a acestuia.

O aparentă descentralizare intervine tot ca factor de condiționare a inițiativei investitorilor, cu efecte directe în accelerarea unor modificări funcționale asupra monumentelor. În momentul de față asistăm la asaltul funcțiunilor de mică amploare asupra patrimoniului construit, cu rezultate imediate de depreciere a construcțiilor și de perturbare a protecției eficiente. Aceste amenajări vizează în special abordări de partere sau subsoluri, operând modificări de goluri, tâmplărie, finisaje, cu introducerea materialelor moderne și a unei signalectici - insuficient studiate. Situația, prezentă în zone de rezervație de arhitectură din Timișoara, Lugoj, Caransebeș, Jimbolia, Deta și în alte localități din Banat, ar putea fi ameliorată prin introducerea unor programe de fațade din partea administrației. La ora actuală se fac totuși simțite în acest sens, preocupări și intervenții în zonele de rezervație pentru realizarea echilibrului între conservare și păstrarea

caracterului clădirilor pe de o parte și activitățile comerciale ce tind să se exprime dominant, pe de alta.

Cu toate acestea, în condițiile controlului de specialitate insuficient, a grabei în execuție și a posibilităților financiare modeste, asistăm la un fel de terorism ambiental susținut și de disfuncția regulilor pieței. Afectate în mod special sunt zonele de rezervație și cele de protecție a monumentelor, în puncte în care acestea nu se pot susține prin însăși valoarea lor.

Fără a motiva fenomenul, una dintre cauze pare să țină și de mentalitatea și gustul publicului, care are altă percepere a patrimoniului față de specialist. Dincolo de acest aspect, necesitatea educației apare la ambele categorii, la care trebuie adăugată și cea de-a treia, puterea. La această condiționare subiectivă se adaugă constrângerile bugetare, care de cele mai multe ori au ca rezultat simplificările, unele acoperite chiar de motivații de specialitate, deși prezintă pierderi de material autentic. Cazul înlocuirii planșelor de lemn prin beton armat sub motivul că răspund mai repede, mai sigur și mai economic condițiilor de securitate a clădirii este, poate, exemplul cel mai la îndemână și mai frecvent.

În contextul lipsei legislației pentru protejarea patrimoniului construit și al posibilităților limitate de coordonare din partea administrației locale, micșorarea riscului intervențiilor eronate conduce la necesitatea accentuării atribuțiilor specialistului în inventariere, opțiuni arhitecturală, execuție, în sensul pluridisciplinarității în cercetarea monumentelor și elaborarea soluțiilor de conservare și punere în valoare.

În cazul existenței opțiunii proprietarului, mai frecvent în dezacord cu criteriile restrictive din zonele protejate și în lipsa normelor pe care factorul administrativ să le poată utiliza în asigurarea echilibrului de interese, arhitectul însuși apare ca mediator între dorința beneficiarului, posibilități, interesul publicului și al forului decizional. Acest rol presupune o clară ierarhizare a categoriilor de monumente, definirea nuanțată a diferitelor tipuri de intervenție și jalonarea lor printr-o metodologie generală pentru abordarea protecției monumentelor, cu accentuarea valorificării lor în ambianța și contextul proprii.

În ciuda acestor necesități, poziția specialistului oscilează încă între opțiuni extreme, derivate din confruntarea a două tipuri de tratare a intervenției: cea a integrării și armonizării cu specificul zonei protejate și cea a nesubordonării până la contrast agresiv.

În acest context, se înregistrează în prezent câteva tendințe ce vizează în special relația monument - cadru, sau monument - zonă de protecție. De pildă, simptomatică este dorința generalizată de mutare a bisericilor de lemn, fenomen mai agresiv în Bihor, dar cu reflexe până în zona Făgetului din nord-estul Banatului. Această tendință a condus și la ideea asocierii unei biserici de lemn cu ambientul complexului studentesc din Timișoara. Propunerea a vizat mutarea bisericii de lemn din satul Căpăt, aflată în centrul satului, în vecinătatea bisericii de zid, minimalizând problema implantării sale într-un context urban complet modern. Într-o asemenea situație, protejarea sau salvarea monumentului par a fi doar un pretext.

Domeniul conservării clădirilor de patrimoniu urmărește și păstrarea mediului lor, din care delimitările zonelor de protecție au ca scop accentuarea posibilităților de protejare. Tocmai

aceste zone sunt periclitare și amenințate de intervenții modernizatoare, susținute de criterii aleatorii. Cazul Bastionului din Timișoara, unde s-a realizat clădirea administrativă a trustului petrolier Sandra, într-o variantă agresivă, ilustrează efectul nefast al opțiunii arhitecturale. În alte situații, ofensiva se îndreaptă asupra zonei verzi, de cele mai multe ori constituind ea însăși zonă de protecție pentru monumente sau ansambluri urbane. Astfel, în orașul Caransebeș, propunerea de construire a catedralei ortodoxe nu a exclus posibilitatea diminuării scuarului din zona istorică și anihilarea relațiilor spațiale caracteristice ansamblului urban constituit în timp. În Timișoara, extinderea clădirii facultății de hidrotehnică s-a realizat tot în detrimentul zonei verzi, ocupând un teren supus regimului restrictiv al spațiului verde de pe malurile Begăi. Lucrarea trădează lipsa preocupărilor de integrare arhitecturală, atât în raport cu vechea construcție, cât și față de cerințele sistemului de avizare.

Acest aspect, al respectării unei documentații avizate, ridică încă probleme în protejarea patrimoniului construit. Astfel, cazurile bisericii de lemn din Cebza (jud. Timiș), modificată arbitrar fără respectarea documentației, al vilei „Livia” din Băile Herculane, cu execuție premergătoare proiectării, sau tentația de adăugare a turlor la paraclisul din incinta mănăstirii Hodoș-Bodrog (jud. Arad) s-au continuat cu altele similare, de mai mică amploare, dar perturbante în conservarea patrimoniului construit.

Pe lângă motivații ce trimit la insuficiența măsurilor legislative și administrative, la absența echipelor pluridisciplinare în serviciul tehnic de protecție, la insuficiența personalului de specialitate și a mijloacelor tehnice, mai apare și problema opțiunii la nivelul tuturor factorilor de care e dependentă o intervenție. Iar pentru realizarea unui mecanism eficient de protejare a patrimoniului construit, această opțiune are de depășit vechiul clișeu al frânei în evoluția urbană, asociat în mod superficial sistemului de protejare, în favoarea înțelegerii sale ca suport activ, cu o întregă încărcătură creativă în modelarea ambientului.

QUELQUES PROBLÈMES DE LA CONSERVATION DU PATRIMOINE DU BANAT

Résumé

La protection du patrimoine doit répondre aujourd'hui à une variété de problèmes parmi lesquels des changements économiques, de législation et de propriété. Dans le Banat les effets se ressentent à partir du niveau urbain jusqu'au détail architectural, en venant aussi des tremblements de terre et du départ des allemands. Les plus menacées sont les zones historiques, dans lesquelles se produit la dégradation des bâtiments et un changement fonctionnel en faveur de l'espace commercial. On surprend aussi la tendance de remodeler surtout les zones de protection des monuments et de réaliser des extensions en défaveur des espaces verts.

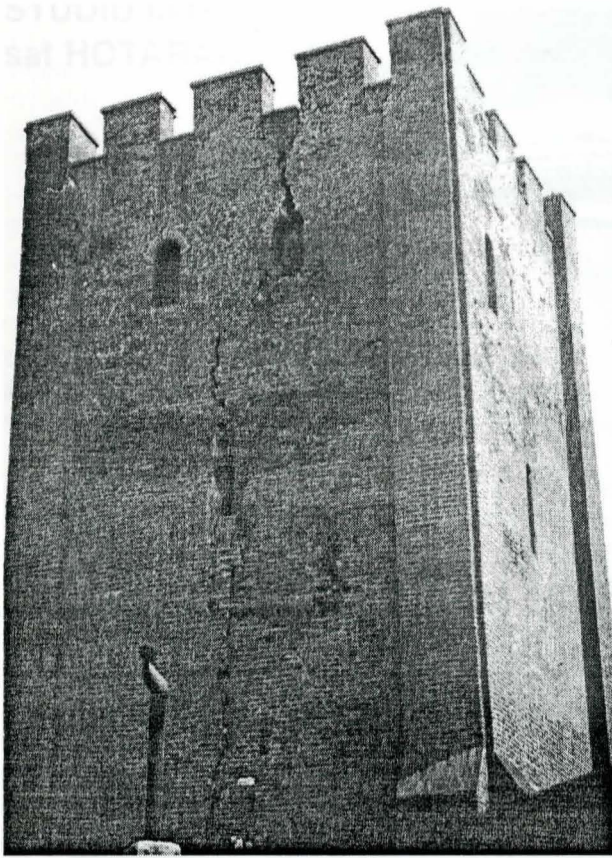


Fig. 1. Turnul din Ciacova (sf. sec. XIV).



Fig. 3. Pavilionul „egiptean” din ansamblul de la Banloc, construcție dispărută după seismele din 1991.



Fig. 2. Conacul de la Banloc (1793), după cutremurele din 1991.

Fig. 4. Degradări structurale la biserica ortodoxă din Parța:
a) fațada sudică
b) zona altarului

(b)



(a)

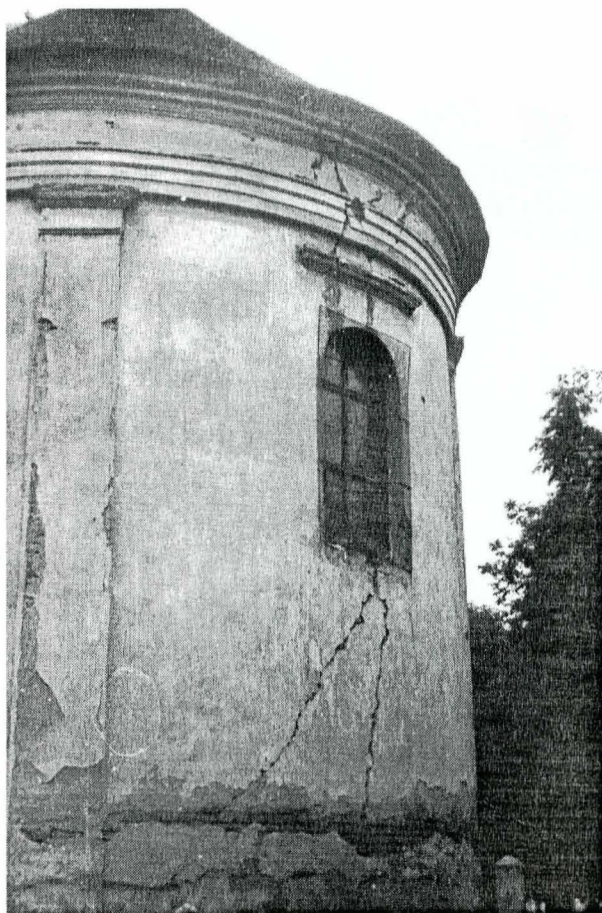
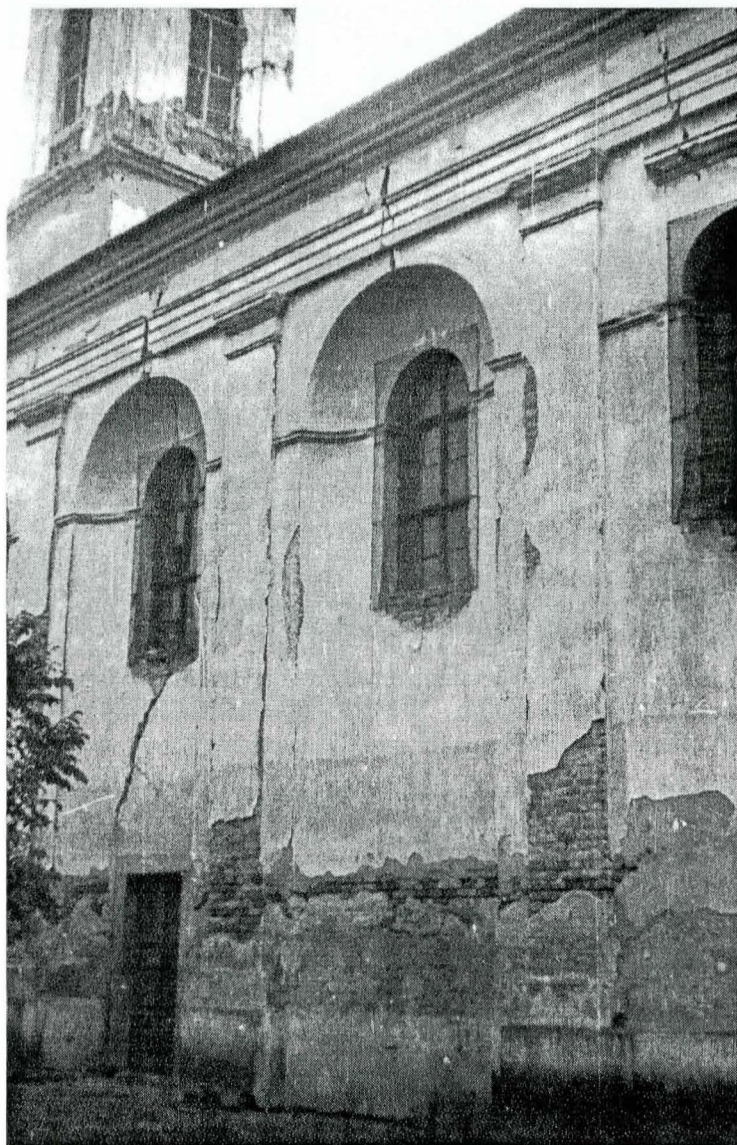


Fig. 5. Clădirea din sec. XVIII, Timișoara,
str. Ungureanu nr. 2, prăbușită în 1994.

