

### Situl istoric

Satul Hotărani face parte astăzi din comuna Fărcașele, județul Olt. Înainte de reforma administrativă din 1950, atât de-a lungul existenței principatului Țării Românești, cât și în regatul României zona a făcut parte din județul Romanați.

În antichitatea clasică evoluția locală a fost profund influențată de situarea în proximitate a cetății (civitas) romane Romula (sub actualul sat Reșca), în al cărui teritoriu rural - extins în sud până la acela sucidavens - intra și actualul sat Hotărani. Iradierea capitalei provinciei imperiale Dacia Malvensis - Romula - s-a extins în primul rând asupra așezărilor limitrofe. Căci la Hotărani, după descoperirea unor cuptoare pentru ars cărămidă, a mormintelor cu sarcofage de piatră, a opaițelor, s-a putut afirma existența unui vicus suburban. De asemenea, la Hotărani s-a descoperit în anul 1914 un tezaur monetar din care au putut fi recuperate pentru Muzeul Național de Antichități 25 denari romani republicani și trei tetradrachme bătute în insula Thassos. Ulterior s-a mai aflat un tezaur din care același muzeu a obținut 15 monede de argint și bronz, repartizate între domniile lui Hadrian și Constantius al II-lea (sec. II-IV d.I.Ch).

Datorită capului de pod roman de la Sucidava (Celeiu), viața romană la Romula și în întreg teritoriul ei rural a continuat până la finele secolului al IV-lea.

Invazia hunilor este marcată la Hotărani de descoperirea unor cazane de bronz, pentru sacrificii, aparținând acestei populații migratorii.

Atât la Romula, cât și în împrejurimi, datorită condițiilor naturale, prielnice pentru agricultură, locuirea autohtonilor a continuat. O dovadă este și apelativul, unic, de „Romanați” al viitorului județ medieval, cât și persistența tradiției romane, romanice, consemnată atât de savantul cercetător al Dunării de Jos, generalul conte Marsigli, cât și de Dimitrie vodă Cantemir. Numele popular medieval al Romulei - „cetatea Antina” -, al drumului lui Traian - „drumul domnului de Rouă” - amintirea „Curților lui Ler împărat”, pe care Dimitrie Cantemir le leagă, firească, de colindele anului nou despre „Ler, Aler Domnul”, adică împăratul Aurelian, toate acestea constituie stratul profund al unui mental colectiv romanic. Situația se răsfrânge asupra Hotăranilor, întrucât moșiile stăpânite de mănăstirea de aici acopereau la Reșca și câmpul de ruine al Romulei.

Cărămida, marmura și alte spoii din vestigiile „Antinei” - Romula - vor fi cuprinse în zidurile edificiilor medievale de la Hotărani și în primul rând a curților boierești și mănăstirii. Alexandru Odobescu semnală o cărămidă cu inscripție romană („I.S.P.?”) și remarca la Hotărani apa „Marviția” ce se vărsa în Olt. Numele ei ar putea fi, eventual, un alt martor, hidronimic, al Malvei romane.

\*

Dacă peisajul istoric antic și până la o vreme medieval a fost dominat de amenajarea romană și romano-bizantină a teritoriului, vremurile cristalizării statale românești, secolele XIII-XIV, au fost ilustrate aici de afirmarea cnezatului lui Farcaș. Binecunoscuta diplomă a regelui Ungariei Bela al IV-lea pentru cavalerii loaniți din 1247, confirmată peste câțiva ani și de Curia pontificală romană, amintește între formațiunile politice

românești din Țara Severinului și cnezatul lui Farcaș. Interpretările istorice mai vechi, tradiționale (Onciul, Iorga, C.C.Giurescu), situau cnezatul lui Farcaș în județul Vâlcea, întemeindu-se pe o combinație savantă, echivalența numelui cnezului Farcaș, în maghiară lup, și a bazei toponimului slavo-român Vâlcea, tot lup. Spre deosebire de această interpretare, semantică, măcar aparent prea complicată, bunul cunoscător al topografiei oltene, Ioan Donat, și marii genealogiști, specialiști ai evoluției familiilor boierești muntene, Grigore D. Florescu și Dan Pleșia au plasat cnezatul lui Farcaș chiar în această zonă; de bună seamă, atrași în primul rând de suprapunerea toponimică aproape perfectă între numele cnezatului și a microținutului Fărcașele. La aceasta s-a adăugat, în concepția lui Ioan Donat, legătura între statutul politic al cnezatului lui Farcaș - după cum rezultă din Diploma loaniților, într-o stare de subordonare mai accentuată față de Coroana Sfântului Ștefan - și prezența masivă în zona de câmpie a migratorilor turcici, pecenegi, apoi cumani, ceea ce întârziase emanciparea politică românească, așa cum se întâmplase în voievodatele Lithua și al lui Seneslau, așezate în ținuturi deluroase, piemontane sau chiar submontane. Din partea lor, Dan Pleșia și Grigore D. Florescu au atras atenția asupra persistenței în arealul fostelor cnezate - dinainte de constituirea principatului a toată Țara Românească - a unor mari domenii boierești.

Acestor considerații trebuie să adăugăm pe aceea, de o mare însemnătate, a numelui medieval al județului - Romanați - decriptându-se ca martor toponimic al continuității și dăinuirii romanice în acest ținut în mijlocul migrațiilor germanice, slave și turcice, dăinuire sprijinită de capul de pod roman de la Sucidava - Celeiu, de interesul romano-bizantin și bizantin pentru Dunărea de Jos și mai ales pentru acest vad spre calea Oltului, vechiul drum imperial roman spre Dacia intracarpatică Transilvania.

### Întemeierea și evoluția mănăstirii

Realitățile medievale târzii, a căror expresie ecleziastică va fi și mănăstirea Hotărani, au stat sub semnul familiei boierilor locului. Reprezentantul ilustru al acesteia și ctitorul mănăstirii a fost Dumitru (zis Mitrea), înalt dregător în domniile principilor Alexandru Mircea, Mihnea al II-lea „Turcitul”, Ștefan „Surdul”, Alexandru „cel Rău” și Mihai vodă „Viteazul”, dominând întrucâtva viața politică a Țării Românești în deceniile opt-nouă ale secolului al XVI-lea, cu excepția, semnificativă, a guvernării lui Petru vodă Cercel (iulie 1583 - 6 aprilie 1585).

Originar, poate dintr-una din Curtișoarele din Romanați sau Olt - căci tatăl său este Dragomir din Curtișoara -, căsătorit cu Neaga, fiica lui Vlaicu vistierul din Rumceni și Cislău, mătușa și nașa de botez a doamnei Neaga, soția lui Mihnea al II-lea voievod, Mitrea din Hotărani a fost totodată ctitorul bisericii Sfântul Gheorghe Vechi din București (ante 1578), din păcate astăzi cu totul preschimbată.

\*

Pe temeiul pisaniei de mai târziu, veleatul încheierii construcției bisericii din Hotărani este 7096, ceea ce corespunde perioadei 1 septembrie 1587 - 31 august 1588 și celei de-a doua și ultime domnii a lui Mihnea al II-lea „Turcitul”. Data încheierii construcției a putut fi preluată din pisania

originală sau dintr-o însemnare manuscrisă, dacă inscripția votivă va fi căzut pradă martelării odată cu dubla hainie - a principelui Mihnea al II-lea față de biserica neamului său și a lui Mitrea vornicul către domnul său, Mihai vodă Viteazul.

Moartea năprasnică în 1596 a ctitorului, fără urmași direcți și succesiunea în averea sa a nepoților Drăgușin și Mihail postelnic, proveniți din doi frați, a fost, de bună seamă, un motiv pentru ca mănăstirea să fie lipsită de protecție, odinioară asigurată de un mare boier și dregător. Aceasta cu atât mai mult în împrejurările vitrege ale campaniilor antiotomane ale lui Mihai vodă Viteazul - cea din 1598 chiar în zona Nicopolei, a instabilității grave a situației Țării Românești din anii 1600-1602, a continuării războiului cu Semiluna în 1602-1604 și a revanșei otomane din 1611-1612. Acum mănăstirea Hotărani a fost direct lovită, un detașament otoman prădând-o.

Afirmția peremptorie dintr-un repertoriu al monumentelor istorice oltene privitoare la închinarea Hotăranilor la Sfântul Munte după 1750 (A. Mincă, M. Butoi, 1984) este contrazisă categoric de consemnarea lui Paul de Alep despre dependența mănăstirii de Dionisiu. Absența unui eficient patronaj boieresc pare să fi determinat, - probabil, încă din vremea principelui Radu vodă Mihnea (1611-1616, 1620-1623), după o ipoteză plauzibilă (Em. Păsculescu-Orlea) - închinarea Hotăranilor mănăstirii Dionisiu de la Sfântul munte Athos. Dar nici această măsură, nici domnia lungă, reparatorie, a lui Matei Basarab nu a putut stăvili decăderea, accentuată în a doua jumătate a secolului al XVII-lea.

\*

Abia domnia de ordine și gospodărire lăuntrică a lui Constantin vodă Brâncoveanu (1688-1714) aduce mănăstirii Hotărani șansa unei adevărate renașteri, prin osârdia lui Matei Fălcoianu.

Fiu de-al doilea al marelui vornic (1695-1705) Gheorghe Fălcoianu și al Caplei, Matei îndeplinise în ultimii ani de dregătorie ai tatălui său funcția politico-militară de căpitan de Cerneți, însemnată prin rolul ei la o frontieră sensibilă între imperiile Romano-German și Otoman.

În refacerea mănăstirii, Matei Fălcoianu și-a asociat cumnatul, marele binefăcător al lăcașurilor bisericesti și mănăstirești ale țării, marele vornic Șerban Cantacuzino și nemângâiata sa soție de-a doua, jupânița Andreiana, născută Fălcoianu. Prin acesta, firesc, avea să fie implicat însuși domnul țării, Constantin vodă Brâncoveanu, văr primar al lui Șerban Cantacuzino. Împreună cu doamna Maria, principele va figura în galeria ctitoricească din pronaos.

În aceeași teorie picturală de ctitori și rude întâmpină și chipul lui Radu stolnicul Fărcășanu (†1659), a cărui fiică, Maria, a fost căsătorită cu lordache Cantacuzino, unchiul lui Șerban Cantacuzino și al principelui Constantin Brâncoveanu. Cu Radu stolnicul revenim în preajma Hotăranilor, întrucât el este întemeietorul curților boierești și al capelei din Fărcașele. Radu Fărcășanu era fiul celebrului erou al luptelor lui Mihai vodă Viteazul, popa Stoica din Fărcașa. Dar, dincolo de vitejie, ascensiunea popei la logofeție tocmai în vremea lui Radu vodă Mihnea - Stoica din Fărcașele este atestat logofăt între aprilie 1612 și mai 1623 - ba chiar la marea logofeție (mai - august 1624) sub minorul fiu al lui Radu vodă, Alexandru „Coconul”, - are altă explicație. Căci fiica popei Stoica, Maria, va numi pe Neaga străbunica sa; ori, această Neaga nu este alta decât soția lui Mitrea vornicul și mătușa de frate a doamnei Neaga a lui Mihnea vodă „Turcitul”, tatăl principelui Radu Mihnea. Astfel se stabilește legătura dintre Radu stolnicul Fărcășanu și Mitrea vornicul din Hotărani. Nu întâmplător în pictura pronaosului figurează și Radu Fărcășanu, căpitan de roșii și vistiernic - prevaricator sub Matei vodă Basarab (1632-1654), mare stolnic în 1655-1657, ucis din porunca lui Mihail Radu (Mihnea al

III-lea) voievod în vara anului 1659. Radu stolnicul fusese, de bună seamă, patronul mănăstirii din Hotărani în absența altor descendenți mai apropiați sau mai vrednici ai familiei lui Mitrea vornicul.

\*

După textul pisaniei, de mai multe ori invocată, fostul mare căpitan Matei Fălcoianu, aflând biserica Soborul Îngerilor stricată de trecerea timpului, „au dres-o și au înfrumusețat-o cu zugrăveală și au făcut clopotnița și slomul”.

Dacă în ceea ce privește pridvorul („slomul”) adăugirea sa după vrerea lui Matei Fălcoianu pare certă - în pofida opiniei contrare a regretatului Vasile Drăguț (1964) - mențiunea ridicării clopotniței mănăstirii a provocat confuzii. Aceasta datorită dăinuirii pe colnicul ce domină valea Teslului și mănăstirea a înaltului turn, în fapt fortificația principală a curților boierești din Hotărani. Înălțat cel mai probabil în vremea domniei lui Matei vodă Basarab, acest turn avea să devină abia mai târziu clopotnița a mănăstirii.

Tabloul ctitoricesc pictat după voința lui Matei Fălcoianu îl înfățișează pe acesta și pe Mitrea vornicul susținând modelul bisericii, pe care se poate observa turnulețul semicilindric adosat navei prin care urca scara spre clopotnița situată deasupra pronaosului. Puternica bază ce se mai păstrează spre susținerea turlei clopotniță, înfundarea ferestrei sudice a pronaosului acoperit de turnulețul scării, ale cărei fundații se bănuie imediat sub solul actual, toate confirmă forma bisericii din tabloul votiv.

În a doua jumătate a secolului XVII apar peste pronaosul bisericilor cu plan de navă clopotnițe având la început scara de acces în interiorul zidului de N sau S, iar ulterior într-un turnuleț poligonal adosat la exterior. Exemple ale acestui tip unde intrarea în turnul-clopotniță se face din interiorul pronaosului întâlnim la biserica din Săcuieni (Dâmbovița), construită la 1606 și refăcută la 1651, la biserica mănăstirii Strehăia, ctitorită de Matei Basarab la 1645, unde turnulețul se află pe latura de sud, la biserica Sfinții Împărați din Târgoviște, clădită tot de Matei Basarab la 1650, la biserica din Vlădești (Muscel), ridicată la 1657 (a cărei clopotniță mai nouă respectă totuși forma și planul celei originare), la refacerea din timpul lui Matei Basarab a bisericii Sfântul Gheorghe din Câmpulung, când se adaugă pronaosul actual și turnul-clopotniță pe latura de sud. Unele ctitorii cantacuzinești și brâncovenești continuă sau preiau în parte elemente ale tipului inaugurat de Matei Basarab, fapt constatat la biserica Nașterea Maicii Domnului din Doicești (Dâmbovița), ctitorită de Constantin vodă Brâncoveanu la 1696 și terminată la 1717 după moartea sa, la biserica Sfântul Nicolae din Făgăraș, ridicată (1698) tot de Constantin vodă Brâncoveanu, la biserica Sfântul Gheorghe din Mogoșoaia, ctitorită la 1688, unde în turnulețul clopotniței, așezat pe latura de sud, accesul se face din exterior și nu din pronaos. Același acces, exterior, întâlnim și la turnulețul clopotniței de pe latura de sud de la biserica Sfinții Voievozi din Slăvitești (Vâlcea), ridicată la 1751 în timpul domniei lui Grigore vodă Ghica. Dispunerea turnulețului pe latura de nord sau de sud s-a făcut și în funcție de situația bisericii, în raport cu construcțiile din incintă.

\*

Chiar dacă, în cumplita tragedie care avea să curme domnia și viața lui Constantin vodă Brâncoveanu, a fiilor și credinciosului său mare vistier Ianache Văcărescu, și printr-un reflex, continuată cu jertfirea Cantacuzinilor, în anii 1714-1716 - Matei Fălcoianu avea să supraviețuiască, ba încă să aducă însemnate servicii țării și domnului de restaurare brâncovenească - Ioan vodă Mavrocordat (1716-1718) -, ctitoria sa de la Hotărani a

fost grav afectată. În cursul războiului veneto-austro-otoman din anii 1716-1718, încercând cu disperare revanșa față de succesele romano-germane, datorate supremei comande a principelui Eugeniu de Savoia, forțele otomane (turco-tătare) ce atacau Oltenia ocupată de Imperiali jefuiesc și ard „până la pământ” mănăstirea. Însemnarea contemporană detaliază întrucâtva evenimentele: „au venit și turci și tătari de au robit țara și au ars case și biserici, pe la toți prădând tot, s-au întâmplat de au venit la sfânta mănăstire Hotărani și au ars tot până la pământ și au luat și alte bucate ce au avut ale sfintei mănăstiri de au rămas numai pietrele arse”.

Refacerea deplină a putut avea loc abia către mijlocul secolului al XVIII-lea, după ce, prin pacea de la Belgrad (1739), Oltenia a fost reunită în domnia a toată Țara Românească și vechiul patronaj bisericesc al Fălcoienilor s-a putut manifesta din nou.

Abia o jumătate de secol după aceasta, la 1801, mănăstirea era din nou prădată și jefuită în cursul uneia dintre incursiunile „pasvangiilor”, bandele prădalnice ale vestitului Pasvan-oglu, rebelul pașă de Vidin. Împrejurările vitrege de la începutul secolului și desfășurarea pustiitorului război ruso-otoman din anii 1806-1812 a amânat reparația Hotăranilor până la începutul domniei lui Ioan vodă Caragea (august 1812 - septembrie 1818). Cu acest prilej s-a adăugat pe latura de nord a altarului o proscomidie sau vestmântar.

Pictura din vremea refacerii brâncovenești și acoperișul au fost „înnoite” în timpul ocupației ruse a principatelor române de „zugravul” postelnicul Barbu Coșovean ot Craiova și fratele Marin, echipă de oarecare notorietate în Oltenia. Cu acest prilej a fost pusă și pisania din naos de deasupra ușii de intrare care, după o invocație moralizatoare, relevă starea picturii: „această sfântă beserică fiind cu totul veche și negrită” memorând reparația făcută - „s-au prenoit cu zugrăveală pe dinlăuntru cât și pe dinafară împreună și coperișu vechi înalt [...] cu toată osteneala sfintiei sale [...] Pafnutie [...]”.

Este ultima intervenție de mari proporții, „înnoitoare”, la biserică.

\*

Alături de patronajul boieresc, al ctitorilor și descendenților acestora, desigur că un rol esențial pentru păstrarea statutului și îndeplinirea funcției socio-culturale a mănăstirii l-a avut zestrea funciară a acesteia. Temeiul îl alcătuiă însăși moșia Hotăranilor pe care se aflau, la 1845, cătunele Hotăranii, Ghimpații și Țigănia. Pentru trupul de moșie al Ghimpaților condiția pusă de ctitor (poate chiar Mitrea vornicul) era - după tradiție - ca din venitul ei să facă milostivire pentru săraci și să mărite în tot anul câte 12 fete nevoiașe. Pădurea Hotăranilor în suprafață de 1250 de pogoane și via de pe culmea dealului alcătuiău același trup de moșie. I se mai adăugau moșiile Plosca (azi în județul Dolj), Frunzarii, cu alt nume Răteasca, nu departe de schitul Gâlmele (azi în județul Olt) și Reșca în cuprinsul căreia se înălțau până către mijlocul secolului al XIX-lea ruinele impunătoare ale Romulei. Ca și alte așezări din preajmă, mănăstirea Hotărani a profitat de „cariera” de material de construcție - cu deosebire tegulae-le - pe care o reprezenta cetatea antică spre a-și ridica sau meremetisi clădirile. O mare parte din ultimul paviment al bisericii fusese alcătuit din lespezi romane de calcar (0,6 - 1 m/0,3 - 0,4 m/0,08 - 0,10 m), iar restul cu tegulae „de Romula” sau din vicus-ul local.

Cea de-a cincea moșie a mănăstirii era Fundul Vornicului, toponim ce evoca, desigur, pe ctitorul Mitrea, marele vornic din Hotăranii celei de-a doua jumătăți a veacului al XVI-lea. Dar moșia Fundul Vornicului nu provine din înzestrarea mănăstirii de la întemeierea ei.

După copia unui sinet, văzută în vremea domniei lui Cuza vodă de Cezar Bolliac, moșia Fundul Vornicului fusese dăruită

mănăstirii Hotărani prin diatele lui Barbu și Constantin Fălcoianu. Cei doi, fiul și nepotul lui Matei Fălcoianu, îndepliniseră cu credință slujbele de căpitan de copii de casă și de căpitan de dorobanți la curtea lui Constantin vodă Brâncoveanu. Întemnițați alături de domn și de familia sa la Istanbul, victime ale uneia dintre cumplitele epidemii de ciumă, cei doi lăsaseră in articulo mortis moșia lor Fundul Vornicului ctitoriei familiei lor de la Hotărani. Diata celor doi a fost confirmată de Maria, soția lui Matei Fălcoianu, răposat și el după ce îndeplinise dregătoria de mare vornic la curtea lui Ioan vodă și Nicolae vodă Mavrocordat. Stăpânirea de către Fălcoieni a moșiei Fundul Vornicului este și o dovadă probabilă a descendenței lor din familia primului ctitor al Hotăranilor, Mitrea Vornicul.

\*

Printr-o stranie inversiune, mănăstirea subplanta în secolul al XVIII-lea familia boierească. Curțile cele vechi reveneau mănăstirii și, poate, abia acum la al doilea cat al fațadei turnului se puneau icoana proteguitoare. La aceste bunuri nemisțătoare se vor mai adăuga două vie lângă Caracal, case în același târgușor și o moară pe apa Teslului.

La începutul veacului al XIX-lea parte din moșia Fundul Vornicului ajunsese a fi arendată de familia aromânească Djuvara (Giuvara) de unde și satul de clăcași al acestui domeniu s-a numit până acum Giuvărăști. Se pare că o ramură a aceleiași familii, Diamandi, arendase altă parte a moșiei Fundul Vornicului și Hotăranii.

În pofida veniturilor însemnate obținute chiar și prin arendare (către 1860 circa 6000 galbeni anual) - sume ce se îndreptau cu precădere spre Sfântul Munte - biserică și ansamblul mănăstiresc continuau să se degradeze cu repeziciune.

Dacă modelul bisericii din tabloul ctitoricesc, repictat pe la 1832, înfățișează încă turla clopotniței de peste pronaos cu turnulețul adosat și pridvorul deschis, cu probabilitate după cutremurul catastrofal din Țara Românească de la 1838 s-au produs mari transformări. Clopotnița și turnulețul ei au căzut poate chiar atunci și, spre consolidarea pridvorului, arcadele au fost ulterior înfundate cu zidărie din cărămidă recuperată din dărâmături.

\*

După ultima catagrafie a mănăstirii dinainte de secularizare (1863), alături de biserică, în incinta patruleteră din ziduri netencuite, se aflau: o casă de vălătuci, în proastă stare, cu două odăi podite cu scânduri de brad și ferestrele fără geamuri, și tindă cu cerdac în față și acoperiș de șită, alături, o altă casă cu două odăi și tindă podite cu scânduri de brad, cu ferestrele cu gratii și geamuri, cu cerdac în față și învelitoare din olane; casele egumenești din zid, pe pivniță, având patru odăi și o sală cu opt ferestre cu zăbrele de fier și geamuri, cu șase uși, din care două netede („drepte”), trei în tăblii și una cu două canaturi, din tăblii, casă cu o galerie în față, toată pardosită cu scânduri de brad și acoperită cu olane; o bucătărie de zid cu „mașina” de gătit cu cuptor, tăvăniță cu scânduri de brad, pardosită cu piatră („caldarâm”) cu două ferestre, fără geamuri, dar cu „fiarele” lor ca și cele două uși, un grajd de zid pentru 16 cai cu o magazie alături și două odăi, una pentru vizitii, alta pentru păstrarea hamurilor, totul sub un acoperiș de olane; în fine, un șopron (remiza) pentru trăsuri, acoperit cu șită, cu o parte închisă cu două porți și alta deschisă, unde atunci se păstrau o trăsură cu arcuri, nouă, o căruță „nemțească”, o sanie „legată în fier” și un car.

La 17/29 decembrie 1863 promulgarea legii secularizării averilor mănăstirești, cu toată opoziția și demisia ministrului

Cultelor Alexandru Odobescu - ce sesizase pericolul legii lipsite de un regulament adecvat pentru monumentele istorice și celelalte bunuri culturale -, avea să provoace, dincolo de caracterul revoluționar și propagandistic, o adevărată catastrofă. Gestionarea averilor mănăstirești secularizate s-a făcut cu dificultăți enorme, pierderile fiind uriașe, ireparabile sub raportul monumentalistic și chiar al culturilor agricole „tehnice”.

La Hotărani, aplicarea secularizării avea să se facă de „curatorul” Radu Șapcă - vestitul pașoptist Popa Șapcă, tocmai instalat la cârmuirea așezământului (noiembrie 1863). Din arhiva mănăstirii trimisă în parte de ultimul egumen grec Nifon la Muntele Sfânt Athos, parte distrusă tot de acesta, puține acte aveau să fie salvate. Împroprietărirea pe moșiile mănăstirii a dus, într-un timp record, la ștergerea de pe suprafața pământului a antichităților de la Romula (Reșca). Astfel dispăreau cele mai impunătoare ruine de oraș roman din Țara Românească.

Devenită biserică de mir, fosta mănăstire era redusă în mai puțin de jumătate de secol doar la biserică și la vechiul turn al reședinței boierești. Curțile erau cu totul fărămate prin nepăsarea și rapacitatea arendașilor moșiei în ultimul deceniu al secolului al XIX-lea. Și chiar la 1898 sau 1899 și turnul curților împreună cu bruma de arhivă și biblioteca păstrate în el erau mistuite de un incendiu accidental.

La 1909, când generalul Petre Vasiliu-Năsturel vizita Hotărani, doar biserica și frânturi din zidul răsăritean, din cel de miazăzi și miazănoapte mai rămăseseră. În inspecție în Oltenia la 1910, Virgil Drăghiceanu cerceta în treacăt și Hotărani, propunând clasarea în lista monumentelor istorice atât a bisericii, cât și a turnului, ceea ce se și făcea, dacă nu printr-o lege specială, atunci prin decretul regelui Ferdinand I de la 1915.

## Chestiuni de conservare-restaurare

În vederea consolidării și conservării turnului în anii '60 la temelie sa s-a turnat o centură de beton și s-a realizat un acoperiș din olane.

În anul 1998, ansamblul format din turn și biserică a fost inclus în planul național de restaurare al Ministerului Culturii - Comisia Națională a Monumentelor Istorice.

Lucrările au debutat cu cercetarea arheologică (Ioan Pascu, Muzeul Sighișoara) a fundațiilor turnului, prilej cu care a fost descoperită centura de beton turnată cu câteva decenii mai înainte. De asemenea, au fost investigate vestigiile subterane ale unei „încăperi” adosate spre nord turnului, socotită a fi, cu probabilitate, „o cameră de gardă”. Cronologia etapelor de construcție nu a putut fi lămurită prin săpătura arheologică, avansându-se totuși presupunerea „că turnul a fost edificat în aceeași perioadă cu mănăstirea și curtea boierească, spre sfârșitul secolului al XVI-lea sau începutul veacului următor” (I. Pascu, în „Cronica cercetărilor arheologice”, Campania 1998, București, 1999, p. 56).

Concluzie cel puțin ciudată atâta vreme cât mănăstirea a fost fondată, cert, în anul 1587-1588, iar boierii din Hotărani, al căror reprezentant de marcă fusese Dumitru (Mitrea), își începuseră ascensiunea măcar de la mijlocul veacului al XVI-lea. După un hrisov al lui Mircea vodă Ciobanul din aprilie 1558 sau 1559, Badea clucerul din Hotărani și Crăciun dobândiseră încă din primele domnii ale aceluiași principe (1545-1552, 1553-1554) averile lui Bădica voievod (Radu vodă Bădica, oct./nov. 1523 - ian. 1524). Ori Bădica, fiu nelegitim al lui Radu vodă cel Mare, fusese totodată unchiul lui Theodosie voievod, nefericitul copil al lui Neagoe Basarab. Originea basarabească a lui Radu vodă Bădica și moștenirea averii sale de acest Badea din Hotărani pot conferi boierilor de aici o ascendență dintre cele mai ilustre sau cel puțin obținerea unei situații

materiale strălucite, explică înălțarea politică a acestora la mijlocul secolului al XVI-lea. Cu mare probabilitate, curțile boierilor din Hotărani datau tot de atunci, în orice caz din vremea când Mitrea, mare comis, intrase în sfatul domnesc al lui Alexandru vodă Mircea (1568-1577). Oricum, însă, genealogia boierilor din Hotărani rămâne sarcina unor cercetări istorice viitoare. Dacă observația făcută cu prilejul ultimelor săpături arheologice relativă la existența unei faze anterioare de construcție și deci de funcționare a turnului se va confirma, atunci această fază ar putea corespunde cronologic momentului de afirmare economică, apoi socială și politică a boierilor din Hotărani, mijlocul secolului al XVI-lea.

\*

Reconstituirea evoluției sitului istoric în legătură cu proiectul de restaurare al bisericii evidențiază conexiunile neapărate ale acestuia cu un program de cercetare istorică și arheologică, indispensabil adoptării justelor variante ale restaurării.

\*

Înfățișarea actuală a bisericii reprezintă forma mult degradată a etapei brâncovenești. Refacerea turlei impune cercetarea arheologică pentru descoperirea fundațiilor turnulețului ce adăpostea scara de acces în turlă, turnuleț adosat la sud în dreptul ferestrei pronaosului.

Cercetarea arheologică este, de asemenea, chemată să lămurească vechimea pridvorului - dacă acesta aparține doar fazei brâncovenești, așa cum indică pisania de la 1707-1708, sau, dimpotrivă, a existat încă de la construirea bisericii la 1587-1588 - și, firește, dacă edificiul înălțat de Mitrea vornicul din Hotărani nu fusese cumva precedat de o altă construcție de pe același loc.

Raporturile cronologice ale bisericii cu incinta și cu celelalte edificii monastice, în primul rând casele egumenești cu pivnițe - semnalate de catagrafiile târzii - cât și neapăratele chilii și poarta, cu eventualul său turn, nu își pot afla răspunsul decât tot prin cercetarea arheologică.

\*

În sfârșit de o notabilă însemnătate științifică este stabilirea raporturilor dintre incinta monastică și curțile boierești. Dacă cercetările arheologice de la turnul singur supraviețuitor al curților par a fi încheiate - cu rezerva obținerii unor certitudini în privința existenței și planimetriei primei fundații, anterioare elevației actuale - investigarea curților boierești ar fi singura în măsură să lămurească începuturile sitului istoric de la Hotărani.

Se conturează astfel un program de cercetare în mai multe sectoare: biserica, incinta monastică și curtea boierească. Amploarea săpăturilor va fi determinată atât de rezultatele primelor investigații în fiecare sector, cât și de opțiunea de conservare-restaurare adoptată în proiect.

Din punct de vedere al logicii științifice, refacerea clopotniței pe pronaos (faza 1707/1708) atrage după sine reconstrucția turnulețului cu scară de acces; restaurarea, sub orice formă, a bisericii impune refacerea zidurilor incintei monastice și a porții pentru definirea ansamblului monumental și o mai bună protecție; refacerea și, deci, închiderea unei incinte, oarecum excentrică față de satul Hotărani de astăzi, presupune totuși crearea unei locuințe în interiorul vechii curți mănăstirești, al cărui amplasament optim și economic nu poate fi decât peste pivnițele - descoperite și cercetate arheologic - ale fostelor case de zid egumenești. Sistematizarea verticală a incintei mănăstirești trebuie desigur precedată de o cercetare arheologică, cu atât mai mult cu cât sondajele geo au scos la iveală necropola perieclesială.

## OPȚIUNI ȘI VARIANTE DE RESTAURARE REIEȘITE DIN CERCETAREA ISTORICĂ PRELIMINARĂ

1. Cercetarea istorică preliminară a putut circumscrie, cu suficientă probabilitate, existența a trei faze principale de evoluție constructivă a bisericii fostei mănăstiri Hotărani, a căror identificare conduce, aproape de la sine, la conturarea unor opțiuni și variante de restaurare.

2.1. Biserica în prima sa fază - 1587/1588 - era de tipul bisericilor sală, fără pridvor și turlă. În această fază, acoperișul avea streășina îndestul de amplă spre a feri zidurile bisericii de intemperii.

2.2. După distrugerile de la 1612 și etapa de degradare treptată de-a lungul întregului secol al XVII-lea, faza 1707/1708 poate fi asimilată cu o adevărată remodelare/reconstrucție, a cărei reprezentare figurativă este macheta din tabloul ctitoricesc.

Planimetric, acum se adaugă pridvorul deschis și turnulețul semicircular pentru scara în colimaçon de acces la turla-clopotniță. Tot acum se înalță peste pronaos turla-clopotniță și se reface acoperișul cu streășina largă, adaptat sistemului de boltire al pridvorului, precum și accesului acoperit de la scara în colimaçon prin turnulețul adosat la exterior pronaosului. Reconstrucția încheiată la 1707/1708 a avut în vedere o refacere a întregului parament al bisericii, inclusiv a brâului (spre a-i asigura continuitatea) și a cornișei -, apoi retencuirea ei și refacerea decorației cu imitație de asize de cărămidă alternate cu blocuri de piatră, probabil inițială (1587/1588) - à la manière antique.

Adiacent, acum se închide fereastra sudică a pronaosului odată cu ridicarea turnulețului scării spre clopotniță, fapt dovedit de continuitatea picturii din epoca brâncovenească la interior.

Tot în această etapă se pune și pisania refacerii patronate de Matei Fălcoianu, pisanie amplasată, probabil, la interiorul pridvorului deasupra cadrului ușii de intrare în pronaos.

2.3. După noile degradări din secolul al XVIII-lea și, mai cu seamă, ca urmare a cutremurului catastrofal de la 1838 s-au făcut ultimele refaceri ale bisericii. Ele trebuiau să țină seama de distrugerea turlei-clopotniță și a turnulețului scării de acces la ea, de grava zguduire a pridvorului. Astfel s-a renunțat și demantelat total turnulețul semicircular (elevația) și turla; s-au înfundat golurile pridvorului, cu atât mai mult cu cât trebuia asigurată rezistența zidurilor spre susținerea noului fronton, neoclastic, înălțat acum în acord cu moda. Cu această ocazie se reamplasează și pisania la exterior spre înfrumusețarea noului fronton, iar turla de zid prăbușită este înlocuită cu una din tinichea, cea care apare în fotografiile din primele decenii ale secolului al XX-lea.

3.1. În această viziune, opțiunile principale de restaurare, se pot îndrepta spre o puritate stilistică sau spre una care să păstreze cât mai mult din substanța istorică. Spre a fi cât mai bine înțeleși, substanța istorică nu este numai cea originară, ci tot ce s-a adăugat până în pragul epocii contemporane.

Între aceste opțiuni principale își pot găsi locul numeroase variante.

3.2. O primă variantă poate avea în vedere păstrarea aproape totală a situației edificiului actual, adăugându-se, eventual o turlă din material ușor și prevăzându-se accesul spre interiorul ei cu o scară mobilă.

Este astfel refăcută aproape înfățișarea bisericii de după 1838, o imagine din vremuri de decădere. Mărturisim că estetic nu ne putem opri asupra acestei variante, de conservare integrală.

3.3. O a doua variantă, la antipodul acesteia, ar avea în vedere revenirea la forma originară din anii 1587/1588 printr-o restructurare radicală, dramatică a edificiului. Pridvorul și baza turlei ar urma să fie îndepărtate, de asemenea și proscomidia. Actualul fronton, cornișa și brâul ar avea aceeași soartă. Fereastra sudică a pronaosului ar urma să fie deschisă și ancadramentul originar refăcut.

Între consecințele grave ale adoptării acestei variante ar fi pierderea rezolvării boltirii și a picturii din pridvor și descompletarea aceleia, brâncovenești, din pronaos datorită deschiderii ferestrei de pe latura sudică. Din punctul de vedere al istoricului de artă, această variantă este inacceptabilă.

3.4. O a treia variantă este revenirea la înfățișarea din epoca brâncovenească, consfințită de pisania de la 1707/1708 și redată de modelul bisericii din tabloul ctitoricesc.

În acest caz îndepărtările de substanță istorică sunt relativ reduse: desfundarea arcelor pridvorului, demontarea atticului, a frontonului și a actualului acoperiș.

O excepție, notabilă, trebuie făcută pentru construcția proscomidiarului în vremea domniei lui Ioan vodă Caragea (1812-1818). Întrucât este vorba de o dezvoltare funcțională, organică, a bisericii la începutul epocii moderne, dezvoltare corespunzătoare și unei necesități actuale, menținerea sa se justifică. În general au fost îndepărtate intervențiile etapei de degradare - de felul înfundării arcelor pridvorului. Desigur se poate obiecta că menținerea clădirii proscomidiarului ar atrage, printr-o logică a restaurării, și păstrarea frontonului. Dar frontonul nu reprezintă o dezvoltare organică, ci o transformare răspunzând gustului vremii, lipsită de coerență în raport cu restaurarea formei brâncovenești a edificiului. Este de subliniat însă că o parte a cărămizii acestora (fronton și cornișă) provine, desigur, din demantelarea turnulețului scării de acces la turlă și a turlei însăși; recuperate cele intacte, cărămizile de la 1700 vor reveni în formele brâncovenești. Conform acestei variante, prin anastiloză s-ar reconstrui atât turnulețul semicircular, adăpost al scării de acces în turlă cât și turla.

3.5. În toate variantele acoperișul va trebui remodelat.

Dintre toate variantele principale prezentate mai sus, ultima (3.4.) are avantajul păstrării în întregime a picturii și a refacerii monumentului în forma sa cea mai valoroasă din punctul de vedere monumentalistic.

Între aceste variante principale pot exista unele intermediare, legate mai ales de refacerea prin anastiloză a turlei și turnulețului scării de acces (varianta 3.4.).

## “Copie după Hotărnicia cea veche a moșii Recicăi”

“Noi doi boieri anume Matei Fălcoianu biv vel căpitan i Costandin Comănescu// care am fost luați din porunca mării sale domnului nostru Ioan Costandin Ba//sarab vv. de dumnealui Mihai Fărcășanul biv vel căpitan i brat ego Costandin, și de //Matei căpitan Fărcășanul ca să le împărțim moșia Hotărani, i moșiea Murgenii pe-n două//

Deci noi văzând porunca Mării sale lui vodă și cu sluga mării sale Vasile v. portar, am mers la această moșie și le-am căutat semnele și hotarale, pân petre și prin semne//și fiind moșiea Hotărani cu moșiea Murgenii partea dumnealor alătura//

Am tras-o peste Tezlui despre Caracal, din piatra de la mägura Mare pană în//hotarul Dobroslăvenilor peste Padină s-au găsit stânjini 550 și în moșiea Mur//genilor stânjini 250 unde să desparte de moșiea Hotărani, intrând în moșiea//Dobroslăvenilor, dintr-acești stânjini s-au dat căpitanului Matei Fărcășanul// să ție toată moșia Murgenilor partea dumnealor stânjini 250 și din moșiea//Hotărani stânjini 150 cari să fac stânjini 400 pân două//

Măsurându-să și la siliște pe drumul cel de piatră s-au găsit moșiea Hotărani//i Murgenii stânjini 1007. Dintr-aceștia s-au dat căpitanului Matei Fărcășanul//pe din două stânjini 505 însă cu stânjini 3 care s-au dat mai mult, pentru că-//ci au fost mai scurtă moșiea Murgenii, și s-au făcut semne până în șanțul cetății// și s-au dat căpitanului Mihai Fărcășanul i brat ego Costandin pe din două stânjini//502 până în hotarul călugăresc//

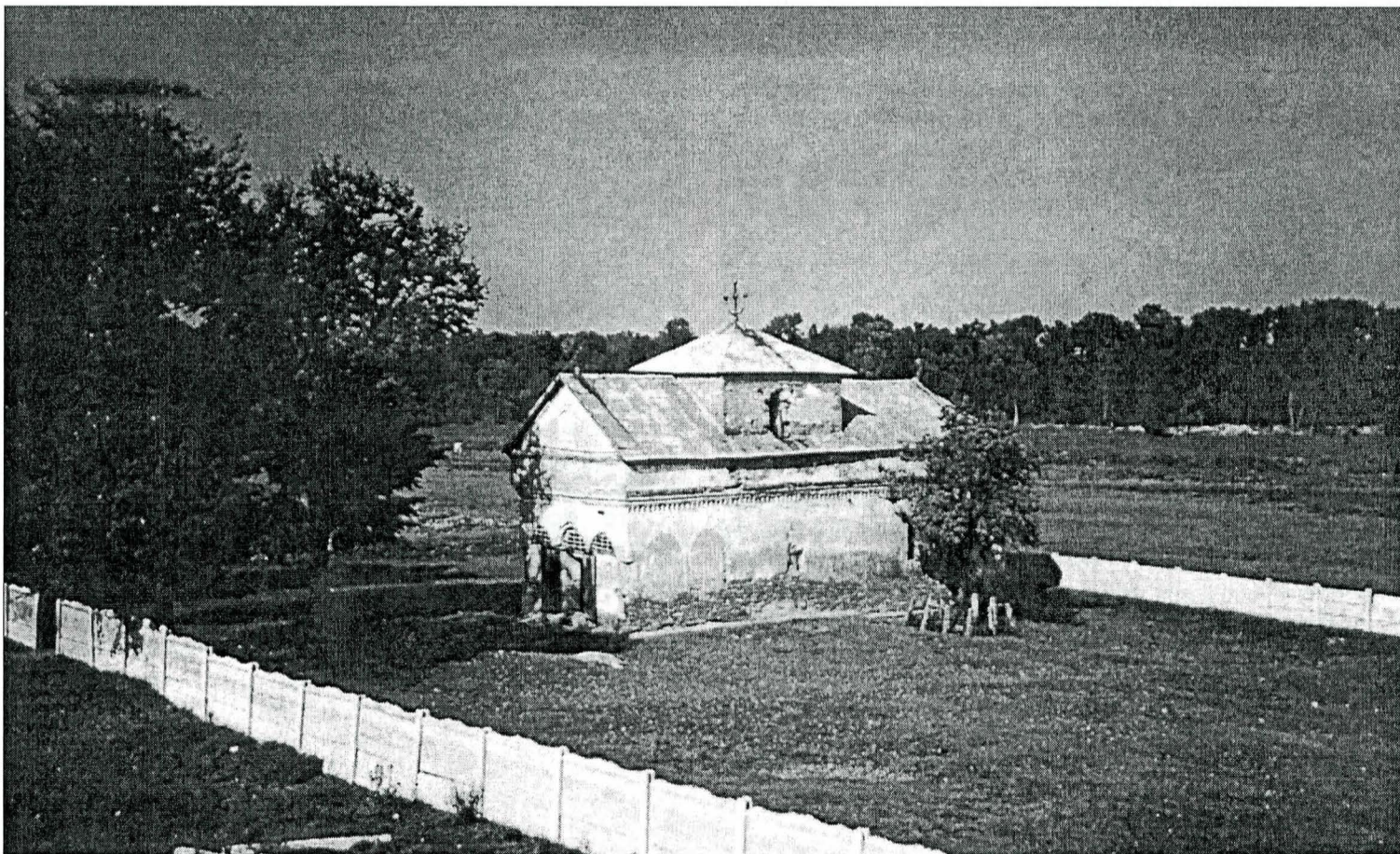
S-au tras și din balta județului până în hotarul călugăresc al Murgeni//lor și s-au găsit stânjini 625 dintr-aceștia s-au dat căpitanului Matei Fărcășanul//pă lângă Murgenii mănăstirii Hotărani stânjini 312/2 și s-au dat căpita//nului Mihai Fărcășanul i brat ego Costandin pe despre Hotărani mănăstirii 312/2//

Și iar s-au mai tras din Crucișoară până în hotarul Murgenilor mănăstirii și// s-au făcut stânjini 725. Dintr-aceștia s-au dat căpitanului Matei Fărcășanului// pe din sus stânjini 412/2 și lui Matei căpitanul i brat ego Costandin stânjini// 412/2 pă lângă moșiea mănăstirii Hotărani.

Drept aceea am dat această carte a noastră dumnealui căpitanului Mihai Fărcășanul// i brat ego Costandin să aibă a ținea și a-și stăpâni fieștecarele partea pă unde li s-au dat// și li s-au venit să stăpânească cu bună pace//. Iulie 15 leatul 7220// Matei Fălcoeanul biv vel căpitan Costandin căpitanul Comănescu//”

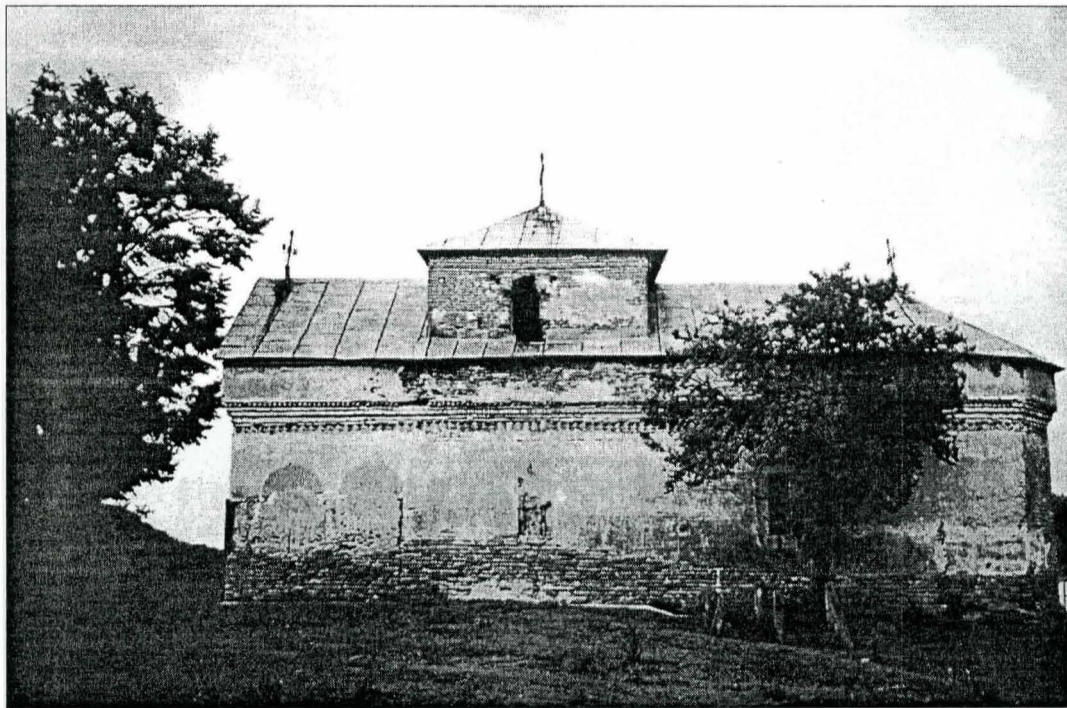
(f. 1v) Notă de la 15 ian. 1848 privind aceste moșii învecinate moșiei “schit Recica”

Arhivele Statului București, fond “Mănăstirea Hotărani”, Doc II/3



Biserica cu incinta

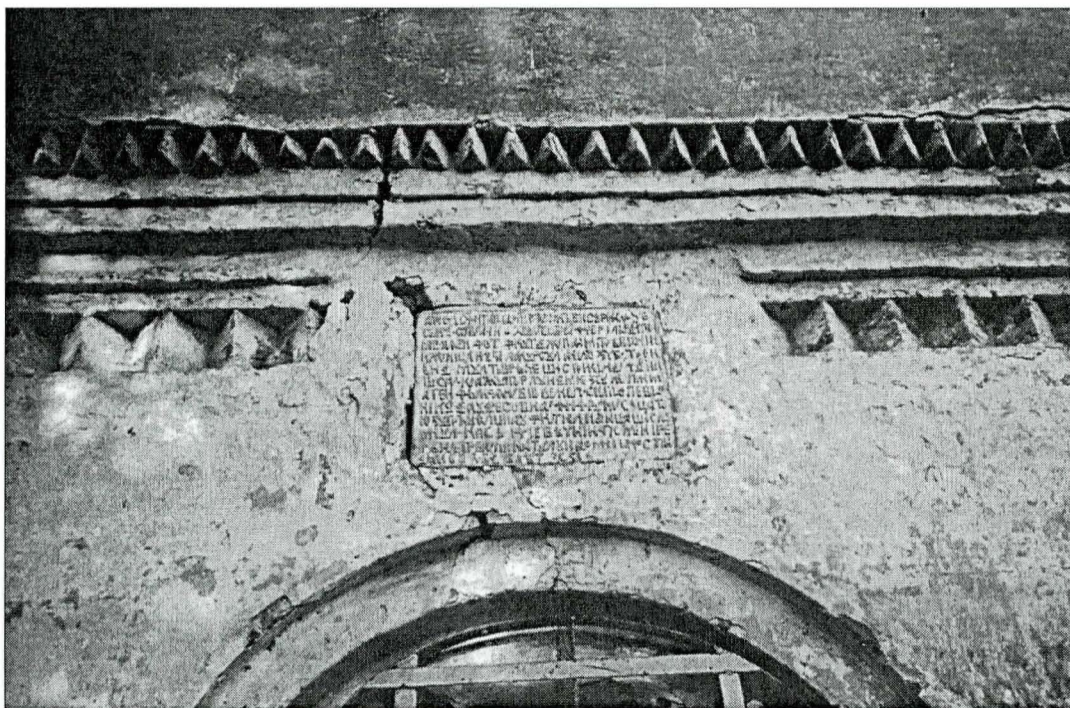
Vedere sud-vest



Fațadă sud

Vedere sud-vest





◀ Pisania - fațadă sud

Rămășițele zidului de pe  
latura de nord a incintei

