

CERCETĂRI STRATIGRAFICE ȘI TEHNOLOGICE PRIVIND PICTURA DE LA BISERICA MĂNĂSTIRII VORONEȚ

OLIVIU BOLDURA

Pe parcursul lucrărilor de restaurare de la biserica Sf. Gheorghe a mănăstirii Voroneț s-au identificat o serie de elemente de interferență între pictura murală și componentele de arhitectură. Din punct de vedere al mijloacelor de investigare, interpretările noastre au la bază observații stratigrafice și tehnologice asociate cu analize chimice precum și informații rezultate în urma procesului de restaurare. **Interpretări bazate pe observații stratigrafice și tehnologice**

Biserica Mănăstirii Voroneț – ctitoria lui Ștefan cel Mare de la 1488, așa cum ne spune pisania aflată pe latura de est a actualului pridvor închis¹, a fost mărită prin adăugarea acestui spațiu din inițiativa Mitropolitului Grigorie Roșca, prilej cu care s-a acoperit cu pictură exterioară întreaga biserică. Această adăugire a pridvorului a devenit mai vizibilă, la nivel structural, odată cu trecerea timpului, prin apariția unor crăpături verticale pe toată secțiunea structurii de zidărie atât la exterior cât și la interior, corespunzătoare zonelor de joncțiune dintre pronaosul original și noul spațiu de cult. Așa se face că, pictura exterioară de pe laturile de nord și de sud ale bisericii a suferit pierderi fragmentare apreciabile (circa 5 mp) în aceste zone. Crăpăturile au fost reparate în timp cu diverse materiale de umplură (cărămidă sau piatră de râu) și cu mortare pe bază de var, ipsos și ciment, care au acoperit cu mult pictura murală [Fig. 1]. Cu prilejul lucrărilor de restaurare a picturilor exterioare dintre anii 1980 – 1987, s-au îndepărtat aceste suprapuneri, recuperând fragmentele acoperite ale picturii. În încercarea noastră de a reconstitui în tehnica *tratteggio* elementele compoziționale pierdute, am constatat că o bună parte din detalii, cum ar fi veșmintele, filacterele sau benzile de demarcare a registrelor, nu mai au continuitate de-o parte și de alta a dislocării [Fig. 2]. Acest fapt se datorează mișcării pridvorului în urma tasării terenului spre vest,

demonstrând astfel că zidăria acestuia nu a avut o țeșere la biserica ridicată de Ștefan cel Mare. Prin urmare, elementele compoziționale dinspre prid-



Fig. 1 – Zona de îmbinare dintre pridvor și corpul bisericii. Materiale de umplură descoperite după îndepărtarea mortarelor de reparație.

vor sunt decalate cu 5-6 cm. față de cele aflate în dreptul pronaosului. Pentru a sublinia această decalare, am ținut să punem în evidență faptul că banda verticală roșie, dinspre vest, de demarcare a scenelor față de coloana reprezentându-i pe *Filozofi* nu are continuitate, ci este fracturată în partea superioară. Această reprezentare obiectivă constituie un martor al deformării structurale petrecute în timp, pus în evidență de intervenția noastră.

Un alt aspect demn de a fi menționat se referă

¹ G. Balș, *Bisericile lui Ștefan cel Mare*, în B.C.M.I. 1925, p. 34



Fig. 2 – Fațada de sud, lacună chituită și integrată în tehnica *tratteggio*. Dislocările apărute la nivelul elementelor de arhitectură au dus la pierderea continuității picturii murale.

zona inferioară cu pictura aflată în podul bisericii.

Astfel, în zona portalului și a registrului inferior sunt vizibile două straturi de pictură reprezentând fiecare câte o draperie. Primul strat, reprezintă fragmente de draperie aplicată direct pe structura de zidărie a bisericii lui Ștefan, respectiv pe fațada de vest, care se află sub nivelul de călcare al actualei pardoseli a pridvorului. Al doilea strat de pictură acoperă această draperie și, în întregime interiorul pridvorului [Fig. 3]. Tot un prim strat aplicat direct pe zidărie se identifică și în podul bisericii pe același perete [Fig. 4], reprezentând o friză decorativă menționată de Oreste Luția² deja în 1924.

Prin urmare, avem două elemente decorative aflate pe latura de vest a bisericii lui Ștefan cel Mare, unul în partea superioară și altul în partea inferioară. Lipsește informația materială privind prezența picturii și pe zona centrală a peretelui. Cercetările noastre stratigrafice făcute în lacunele stratului de culoare nu au pus în evidență prezența unei prime decorații murale, arătându-ne că pictura lui Grigorie Roșca ar fi fost aplicată direct pe zidărie. Această dilemă a fost clarificată în vara anului 2006, când au început decapările reparațiilor de ciment din interior, care acopereau crăpăturile dinspre nord și sud, formate la zona de îmbinare a pridvorului adăugat la corpul bisericii lui Ștefan cel Mare. Astfel, la zona de îmbinare dinspre sud – est, pe suprafața peretelui în dreptul

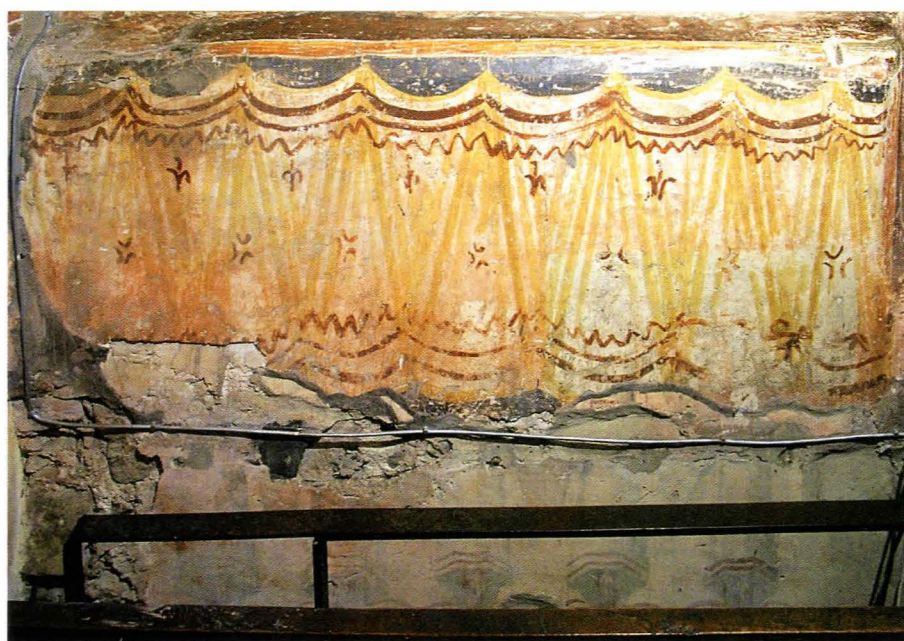


Fig. 3 – Pridvor, peretele de est, zona inferioară. Cele două straturi de pictură murală reprezentând draperii ce se suprapun.

la cercetarea peretelui de est din pridvor, respectiv la corelarea elementelor stratigrafice pictate în

² Paul Henry, *Monumentele din Moldova de nord de la origini până la sfârșitul secolului al XVI-lea*, București, 1984, p. 210.



Fig. 4 – Motiv decorativ cu elemente vegetale identificat în podul bisericii – partea superioară a peretelui de est al pridvorului.

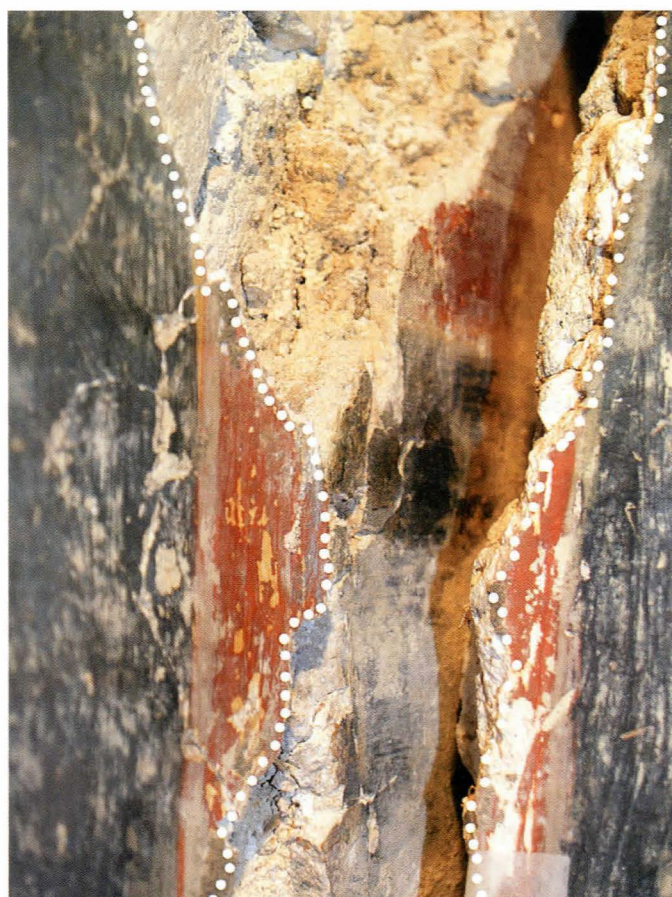


Fig. 5, 6 – Pridvor, zona de îmbinare dintre pereții de sud și est. Detalii cu pictura murală descoperită după îndepărtarea mortarelor de reparație.

zidului adăugat, deci nu țesut, s-au găsit urme de pictură murală ce mai păstrează imagini fragmentare dintr-o scenă ce reprezintă un *Sfânt* cu aureolă, veșminte și un fond verde [Fig. 5, 6]. Fragmente de pictură se mai păstrează în zona inferioară și la îmbinarea pereților de nord și est ai pridvorului. Având elementele fragmentare identificate pe această suprafață, se poate afirma faptul că încă din vremea lui Ștefan cel Mare biserica era acoperită la exterior, cel puțin pe fațada de vest, cu o pictură

murală figurativă executată "a fresco". Înainte de a fi aplicată pictura pridvorului adăugat, pictura aflată de pe fațada de vest a bisericii construite de Ștefan cel Mare a fost decapată parțial, rămânând fragmentar numai draperia din zona inferioară și elementul decorativ din podul bisericii. Urmele acestei picturi s-au păstrat numai pe secțiunea zidului, spre latura de sud și cea de nord, în partea inferioară, în dreptul ultimului registru cu *Sfinți*.

O altă informație, complementară, ne-a fost



Fig. 7, 8, 9 – Exterior, fațada de sud, pictură murală din dreptul banchetei perimetrale de piatră



Fig.8

oferită de îndepărtarea unor mortare de reparație de la exterior, în zona banchetei de pe latura de sud, unde, au fost descoperite urmele unei prime decorații în tehnica a fresco, ce reprezintă tot o draperie aflată sub registrul cu imitații de cristale [Fig. 7, 8]. Prin urmare, înaintea picturii exterioare a lui Grigorie Roșca și pe latura de sud a bisericii se afla o decorație cu draperie la nivelul soclului, probabil o continuare a celei aflate pe fațada de vest a bisericii lui Ștefan cel Mare. Aceste urme ale unui prim strat pictural, respectiv elementul decorativ floral din podul bisericii, decorația cu draperie de pe peretele de vest a bisericii lui Ștefan cel Mare și urmele decorației de pe fațada de sud, sunt argumente care ne arată faptul că fațada de vest a fost acoperită cu o pictură care a continuat și pe fațada de sud numai la nivelul soclului, de la mânerul banchetei până la absidă. În această situație se poate considera că Petru Rareș împreună cu mitropolitul Grigorie Roșca ar fi preluat ideea pictării la exterior, extinsă apoi, pe toate fațadele bisericii.

Trebuie precizat faptul că, înainte de pictarea bisericii la exterior din inițiativa mitropolitului Grigorie Roșca, s-au adosat banchetele de pe nord și sud, mărginite de mânere cioplite în

ta adăugată. Așa se explică faptul că numai la Voroneț soclul a fost acoperit în întregime cu o decorație murală, ideea fiind sugerată de pictura exterioară a bisericii lui Ștefan cel Mare. Aceste noi elemente stratigrafice vin să ne proiecteze o altă imagine a ceea ce a fost biserica Voroneț în vremea lui Ștefan cel Mare.

Modificările în timp aduse acoperișului au avut de asemenea implicații directe și asupra picturii murale. Astfel, cu prilejul intervențiilor din anul 2003 pentru restaurarea picturii exterioare de la turlă, s-a observat o zonă lacunară pe un traseu ce urmărește perimetral elementele de arhitectură, cu lățimi ce depășeau de multe ori 10 centimetri. Lacuna traversa registrul cu Prooroci la înălțimi variabile, cuprinse între nivelul de reprezentare a picioarelor pe părțile de nord și sud, până la zona mediană a acestui registru, spre părțile din axul bisericii. Pe tot acest traseu, stratul suport al picturii s-a pierdut în întregime, uneori chiar cu degradări ale structurii de zidărie. După analiza comparativă a suprafeței cu unele imagini de arhivă, am ajuns la concluzia că degradarea picturii murale este rezultatul modificării în timp a acoperișului originar al bisericii, acesta



Fig.9

piatră ce străjuiesc intrările în biserică [Fig. 9]. Cu acest prilej s-a acoperit și decorația cu draperie de pe fațada de sud, pe nord nemaigăsind urme de pictură asemănătoare. Probabil că reprezentarea ulterioară a draperiei de pe absidă a fost o preluare a decorației acoperite de banche-

primind, ca și alte lăcașuri, o formă simplă, în două ape, diferită de cea din secolul al XV – lea, care era caracterizată prin învelirea separată a fiecărui volum al construcției. Noua formă a învelitorii a modificat nu numai plastica de ansamblu a monumentului, dar a ascuns o parte din pic-



Fig. 10 – Exterior, turlă. Urme ale vechiului acoperiș în pictura murală. Imagine înainte de intervențiile de conservare – restaurare.



Fig. 11 – Exterior, turlă. Traseul vechiului acoperiș pe pictura murală. Imagine după restaurare

tura murală a turlei. Racordul dintre acoperiș și pictură s-a făcut în detrimentul decorației murale. Aceste urme au fost chituite sub nivel în timpul actualelor intervenții de restaurare [Fig. 10, 11].

În conformitate cu proiectul arh. Ioana Grigorescu (1961-1967), învelitoarea bisericii a fost readusă aproape de reprezentarea din *Tabloul votiv*, prin degajarea turlei și fragmentarea acoperișului cu ruptură de pantă³. Cercetările ulterioare privind ameliorarea acțiunii agenților atmosferici asupra picturilor murale exterioare au determinat

Un alt element inedit îl constituie faptul că la turla bisericii, într-o lacună aflată deasupra unei ocnite dinspre sud-vest, a apărut o altă formă de decorare a paramentului. Este vorba de colorarea alternativă cu un gri albăstrui și roșu a fețelor din cărămidă, rosturile de îmbinare fiind vopsite cu alb de var [Fig. 12]. Această formă de decorare exterioară, întâlnită mai târziu și la biserica din Bălinești, dar necunoscută până acum la Voroneț, se adaugă la sistemul de decorare a fațadelor exterioare din vremea lui Ștefan,



Fig. 12 – Exterior, turla. Decorație murală descoperită de sub mortare de reparație într-o lacună a picturii murale.

o lărgire semnificativă a streășinei pentru protejarea acestora, modificare finalizată în anul 1977.

³ Gheorghe Curinschi Vorona, *Arhitectură Urbanism Restaurare*, Ed. Tehnică, București, 1996, p. 232.

respectiv la friza cu discuri ceramice aflate acum sub pictura din timpul lui Petru Rareș, păstrată pe latura de nord a corpului bisericii.

Interpretări determinate de curățirea picturilor murale din pronaos

Elementele noi identificate în timpul intervențiilor de restaurare ne-au condus la o reanalizare a datării picturii din pronaos. Dacă datarea picturii din altar și naos a provocat comentarii în rândul istoricilor de artă⁴, datarea picturii pronaosului a fost interpretată după inscripția situată pe peretele

în naos. Iată ce spune textul după traducerea lui Oreste Luția: „Această tindă a împodobit-o și a aurit-o Teofan, arhiepiscopul Moldovei la anul 7059 (1550), luna iulie 2; vecinica lui pomenire”⁵. După curățirea picturii din pronaos, în vara anului 2005, s-au observat unele detalii tehnologice care ne-au determinat să reconsiderăm interpretarea textului după care pictura pronaosului a fost făcută la 1550. În primul rând, am ajuns la con-



Fig. 13. Pronaos, calotă.

de est al acestei încăperi, deasupra ușii de trecere

⁴ G. Balș, *Bisericele lui Ștefan cel Mare*, în BCMI 1925, pp. 31 – 36 și p. 251; V. Vătășianu, *Istoria artei feudale în Țările Române*, vol. I, București, 1959, p. 808; M. A. Musicescu, *Considerații asupra picturii din altarul și naosul Voronețului*, studiu apărut în vol. *Cultura moldovenească în timpul lui Ștefan cel Mare*, Ed. Academiei, 1964, p. 364, nota 1; Idem, *Voroneț*, ediția II, Ed. Meridiane, București, 1971, p. 9; V. Drăguț, *Pictura murală din Moldova*, Ed. Meridiane, București, 1982, la p. 35

cluzia că poleirea cu aur a unor elemente decorative și a unor aureole nu a fost aplicată de același pictor la terminarea lucrării, ci de un alt autor, într-o etapă ulterioară, autor mai puțin preocupat de acuratețea tehnică și calitatea execuției.

⁵ Vasile Drăguț în *Pictura murală din Moldova*, Ed. Meridiane, București, 1982, la p. 46, nota 118, care îl citează pe O. Luția, *Legenda Sf. Ioan cel Nou de la Suceava în frescurile le de la Voroneț*, în *Codrul Cosminului*, I, 1924.

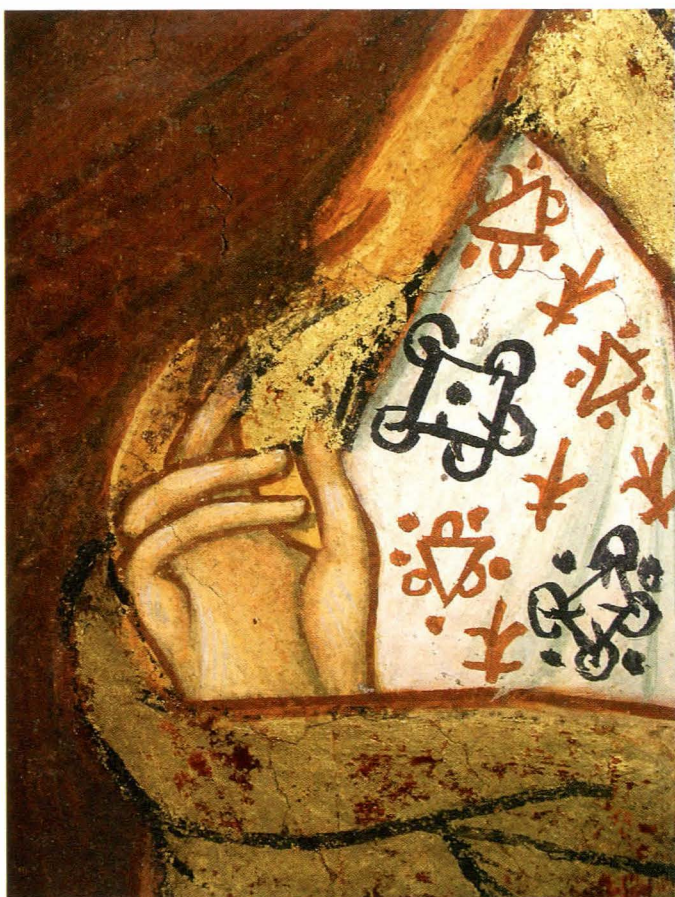


Fig. 14. Pronaos, calotă. Detaliu cu neglijențe în aplicarea mixtionului și a poleiturii.



Fig. 15. Pronaos, peretele de est. Detaliu cu neglijențe în aplicarea mixtionului și a poleiturii

Astfel, în urma cercetării suprafeței s-a observat că mixtionul a fost aplicat cu o pensulă groasă care nu a permis autorului o urmărire îngrijită a formelor, lucru care nu se regăsește în ductul pensulației picturii executată a fresco. Suprafețele apar neglijent delimitate, cu depășirea elementelor compoziționale, în multe locuri mixtionul fiind aplicat abundent, cu scursuri sau stropituri [Fig. 13, 14, 15]. Comparând modul de aplicare a poleiturii din celelalte încăperi, observăm calitatea tehnică mult inferioară a celei din pronaos. Inscripția care consemnează anul 1550, aflată deasupra ușii pe pereții de est, este scrisă cu litere mari, aurite, peste un element decorativ geometric [Fig 16]. Un studiu tehnologic al acestei suprafețe ne dezvăluie prezența unei giornate care confirmă existența unui alt strat, foarte subțire, aplicat ulterior peste pictura originală, numai în limitele casetei dreptunghiulare care conține inscripția mărginită de fașele roșii. De asemenea, pe brâul galben situat deasupra registrului cu Sfinți în picioare, se află un element decorativ aurit înconjurat de un fond albastru [Fig. 17]. Analizele de laborator au demonstrat că este vorba de albastru azurit artificial, alcătuit din particule foarte fin măcinate în comparație cu pigmentul aflat pe alte suprafețe. Se știe că pigmentul albastru azurit se aplică întotdeauna pe un strat intermediar de negru cu rol de protecție față de alcalinitatea varului. Faptul că în această zonă albastrul este aplicat pe un fond ocru, ne demonstrează că intervenția a fost efectuată a secco. Testele de contact au arătat o slabă aderență a pigmentului. Albastrul din această zonă se deosebește de albastrul azurit aflat în câmpul picturii, atât prin aspectul său prăfos, decoeziv, cât și prin intensitatea cromatică.

Pornind de la aceste elemente, concluzia noastră este că inscripția mai sus menționată a fost aplicată ulterior și cu referire la suprafețele poleite, iar împodobirea se referă la completarea a secco din zona brâului galben. Este deci posibil ca pictura din pronaos, „elementară și mai direct grăitoare”⁶, cum afirma Ana Maria Musicescu, să fie contemporană cu cea din naos și altar⁷. Acum, după curățarea picturii, se poate face o analogie stilistică detaliată. Părerea noastră este că nu sunt

⁶ M. A. Musicescu, *Considerații asupra picturii din altarul și naosul Voronețului*, studiu apărut în vol. “Cultura moldovenească în timpul lui Ștefan cel Mare”, Ed. Academiei, 1964, p. 364

⁷ Ecaterina Cincheza Buculei, *Le programme iconographique du narthex de l'église du monastère de Voroneț*, în RRHA. Série Beaux Arts, 1993, p. 3-23.

deosebiri majore de reprezentare, cînumaidiferențe de exprimare personală a doi autori care se pot regăsi în egală măsură atât în naos cât și în altar,

Inscripția poate fi mult mai ușor justificată prin această intervenție, mai ales dacă ținem cont de dimensiunile inscripțiilor întâlnite pe pictura



Fig. 16. Pronaos, peretele de est. Inscriptia ce consemnează anul 1550



Fig. 17. Pronaos, element decorativ cu motive vegetale realizat peste brăul galben perimetral

acoperind fiecare unele registre sau cum apare în pronaos, unul pe latura de nord, iar celălalt pe sud. Probabil că lipsa poleiturii din pronaos l-a determinat pe arhiepiscopul Teofan să comande o înnoire prin care pictura să capete o mai mare strălucire.

murală a altor biserici. În plus, este greu de crezut că într-o perioadă în care biserica era pictată peste tot în interior și chiar la exterior, acest spațiu situat în centrul bisericii să fi fost ultimul decorat. În concluzie, toate aceste elemente observate de

noi, vin să completeze informațiile documentare de până acum, aducând argumente pentru reluarea cercetărilor în definitivarea imaginii de ansamblu a trecerii prin timp a bisericii lui Ștefan cel Mare.

Abstract:

This research aims at up-dating and valorizing historically information gathered throughout the mural painting restoration works carried at the church of Voroneț Monastery. Thus, the stratigraphic research carried out on the previous cement repairing work done both on the interior and exterior walls, in the area of the porch added upon the initiative of Metropolitan Bishop Grigorie Roșca, led to the identification of forms of dislocation of the masonry structure which also included the paint layer, a deformation of the compositional elements being thus created too. A special research pertains to the association of the stratigraphic elements existing at the level of the drapery in the porch, from the interior and exterior, to the decoration in the attic of the church, on the east wall and fragments of mural painting identified in the section of the cracks in the

area where the porch was added to the church of Stephen the Great. Correlating this relevant witnesses, we can now assert that already during the time of Stephen the Great the church was decorated with mural paintings in the “a fresco” on the exterior walls, at least on the west façade. Another aspect refers to the painting on the tower of the church where a trimming of the painting was noticed, it followed the shaped of the roof, modified in time. The current shape of the roof was designed and carried out in 1977. During the last part of the presentation, there are technological appreciations concerning the decoration of the narthex confirming the fact that its painting was carried out in the same period to the one in the nave and the chancel that is during the time of Stephen the Great. After the cleaning of the painting in the narthex, some a secco interventions were noticed, as well as the presence of a giornata in the area of the inscription of 1550 and the negligent gilding of some decorative elements in the in narthex and exonarthex. These elements clarify the nature of the contribution brought by Teofan, archbishop of Moldavia, in the year 7059 (1550).