

CRISTOFI CERCHEZ, UN ARHITECT BUCUREȘTEAN UITAT

Ruxandra Nemțeanu



Vila Dr. Minovici, 1910, str. Minovici Nicolae nr. 1, sector 1, București - foto Biblioteca Academiei Române - Stampe

Cristofi Cerchez (1872-1955)¹ după ce a terminat Școala de Drumuri și Poduri, din cadrul Politehnicii din București, a plecat ca bursier în 1895 să studieze arhitectura la Școala Specială de Arhitectură din Milano. Absolvă școala în 1898, după care revine în București și proiectează aici în special locuințe unifamiliale.

„Toți spuneau că talentul lui se manifestase cu mai mult succes în casele de mici dimensiuni, în stil românesc, cu înflorituri, pline de viață, care deseori păreau că te invită să le locuiești și să fii fericit, așa cum păreau ele”².

Una din primele sale vile a fost un hibrid arhitectural, dar de mare valoare, Vila dr. Minovici, care aduce ca volumetrie cu Bufetul de la Șosea a lui Ion Mincu, dar adoptă decorațiile din vocabularul stilistic neoromânesc promovat de arhitectul Petre Antonescu.

Vila Dr. Minovici a fost clădită în 1910, iar arhitectul Cristofi Cerchez a fost atât proiectantul, cât și constructorul acestei case. El a realizat-o gratuit pentru prietenul lui dr. Nicolae Minovici, amândoi fiind atrași de arta

¹ N. Georgescu și Cr. Cerchez Colbazi, *Cristofi Cerchez*, în *Mari arhitecți*, Ed. Meridiane, București 1981, p. 80-88. S-a născut la Bolintin Deal, Giurgiu, la 5 iulie 1872, a murit la București la 15 ianuarie 1955).

² Simona Condurățeanu, *Arhitecții și mediul în care au trăit*, în *Povestea Caselor*, Uniunea Arhitecților din România, Editura Simetria, București, 1999, p. 187-193.



Casa Candiano, 1911 (fostă Alea Modrogan nr. 19), azi str. Rabat, înainte de a fi bombardată - foto Biblioteca Academiei Române - Stampe

veche românească.

După îndelungi documentări prin țară, în demersul de surprindere a unor elemente de stil național neutilizate până la acel moment, demers inoculat de profesorul său, arhitectul și restauratorul italian Camillo Boito³ la Școala Specială de Arhitectură din Milano, Cristofi Cerchez a găsit formula arhitectonică a casei de boiernaș de la oraș, care a devenit modelul de referință pentru proiectele sale de vilă urbană. Modelul lui apare în replică la modelul “Revival” *mânăstiresc* practicat pe scară largă la acel moment de alți arhitecți în stilul neoromânesc al vilelor. Acest tip de case cu două niveluri, aparținând vechilor boieri sau negustorilor mai înstăriți din târguri, se compunea dintr-un parter de înălțime redusă și un etaj generos cu o prispă cu arcaturi din lemn sau geamlăc.

³ Camillo Boito (1836-1914) se naște la Roma, din mamă poloneză și tată italian, fratele său fiind Arrigo Boito, celebru pentru libretele operelor lui G. Verdi. Camillo Boito studiază la Padova și la Accademia di Venezia, devine profesor de arhitectură la Accademia delle Belle Arte di Brera și la Politehnica din Milano. În 1859, războiul dintre Austria imperială și tânărul regat al Italiei, l-a făcut pe Camillo Boito să părăsească Veneția și să se instaleze la Milano, oraș pe care nu-l va mai părăsi până la moarte. Profesor la Școala de Arhitectură din Milano, va forma mai multe generații de studenți. Ca membru în diferite asociații și comisii, ca autor de publicații de specialitate de mare reputație, va deschide porțile Școlii de Arhitectură pentru studenții veniți atât din Italia cât și din Europa Centrală și de Est.



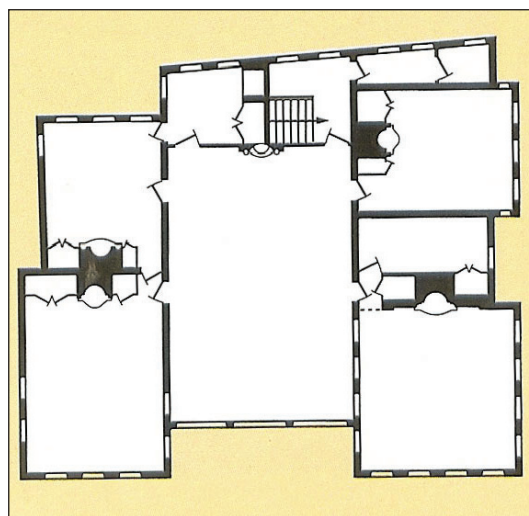
Casa Melik, str. Spătarului nr. 22, sector 2, București - foto R. Nemțeanu, 2009

Pasionat de acest fel de case, pe care le considera autentic orășenești, Cristofi Cerchez le-a cercetat multă vreme, le-a schițat și fotografiat acolo unde mai existau la Târgoviște, la Pitești, la Câmpulung-Muscel, la Râmnicu-Vâlcea, precum și la cele câteva rămase în Capitală. Din păcate s-au păstrat prea puține schițe și fotografii executate de arhitect din acea perioadă.

În București, la data când arhitectul cerceta tipologia acestor locuințe, mai exista un număr semnificativ; azi o parte din aceste case au dispărut, din păcate: Casa Moruzi din Calea Victoriei sau Casa Ciurcu din strada Labirint. Dintre acestea, astăzi mai există Casa Melic din strada Spătarului sau Casa de târgoveț, din Calea Șerban Vodă nr. 33. Cristofi Cerchez este

puternic impresionat de formele simplificate, caracteristice caselor de târgoveț și de existența lor într-un trecut nu prea îndepărtat, când umpleau târgurile.

Detaliile fațadelor, ornamentația lor, este deosebită față de cele aflate la biserici și mănăstirile din evul mediu, precum și față de cele ale caselor țărănești din zona muntenească rurală. Cristofi Cerchez studiază cu multă atenție fiecare detaliu și material utilizat la aceste puține exemplare rămase. El descoperă compoziția subtilă a distribuției golurilor de formă dreptunghiulară, ce străpung masa alb-văruită a fațadelor; raportul volumului parter-etaj, în care etajul are camere principale - dimensionate corespunzător unui piano nobile și luminate prin prispă - iar parterul este scund, cât mai blindat, care, în



Casa Hindlijan - fațada principală și planul etajului casei cu grădină din str. Artui Gridiker nr. 4, Plovdiv, Bulgaria din "Bulgarian Villas, Sofia 2000", p. 203



Casa Zentler, str. Mântuleasa nr. 10, sector 2, București - foto R. Nemțeanu, 2009

afara ușii de intrare, deschide câteva ferestre rar distribuite, mărunte, adesea întărite cu grilaje groase de fier. Ferestrele sunt de formă dreptunghiulară, doar ușa de la intrarea de la parter reia forma semicercului, după modelul intrării la gârliciul conacelor boierești.

Cristofi Cerchez își propune să reînvie arhitectura orășenească autohtonă, să încerce o reactualizare a acestui stil de care se simte atras și pe care îl consideră drept cel mai nimerit pentru vila "rustică" a bucureșteanului. În spiritul acestor căutări, arhitectul a creat o pleiadă de vile, remarcabile prin personalitatea lor, insolite în context și totuși integrate în parcelările unde au fost construite. Schema funcțională a oricărei vile concepute în stilul său arhitectural specific a fost cea dată de modernitatea și confortul necesar unei locuințe contemporane, fără rabat de la normele de igienă sau utilități.

Următoarea casă construită, tot un hibrid,

dar în care se disting germeii viitoarei sale concepții arhitecturale, este Casa Zentler, din str. Mântuleasa nr. 10, București. Construită cam în același timp, 1910, cu vila N. Minovici, pe un teren de mici dimensiuni, era considerată o clădire destul de impozantă pentru acele vremuri. Compusă dintr-un parter și cu un singur etaj, construită cu ziduri groase de cărămidă, casa Zentler are învelitoarea din țiglă smălțuită verde închis, culoare mult studiată de arhitect. Pe fațada dinspre strada Mântuleasa, la etaj, se desfășoară un cerdac cu stâlpi din lemn simplu lucrați, legați între ei cu o balustradă de lemn, simplă, dar lucrată de o mână de meșter. Un balcon din același material, pe console și cosoroabe cu tăieturi prelucrate aduce un motiv decorativ nou ce dă importanța cuvenită unei încăperi de destindere reprezentative.

În 1911, se va construi locuința lui Candiano Popescu în București, o vilă de



Casa Stanovici, str. Remus nr. 6, sector 3, București, 1912 - foto R. Nemțeanu, 2009



Casa Cerchez str. Sf. Ștefan nr. 13, sector 2, București - foto Ruxandra Nemțeanu, 2009

dimensiuni importante, pe un teren mare în Parcul Filipescu, în Aleea Modrogan nr. 19, în fața unui squar. Candiano Popescu fiind ploieștean, cunoștea răspândirea acestor, case vechi de boiernași de târg și treptata lor dispariție și și-a dorit o vilă în acest stil. Din păcate, unul din bombardamentele aeriene din ultimul război a distrus partea dinspre sud-est a clădirii, precum și turnul frumos proporționat acoperit de olane vechi.

În 1912, încă nu se terminase Casa Candiano, când începe Casa Stanovici din strada Remus nr.6, din București, în același stil caracteristic lui Cristofi Cerchez.

După Primul Război Mondial, arhitectul dorea să aibă o locuință proprie, pe care o și construiește în anul 1926, în București, pe strada Sf. Ștefan 13. De dimensiuni reduse, clădirea este alcătuită dintr-un parter și un etaj, în stil gorjean⁴. Fațada principală spre stradă se înscrie în tipologia aceleiași arhitecturi vechi de târgoveț. Etajul are un cerdac pe stâlpi de lemn, rezemați pe o balustradă de zid tencuit. Întreaga construcție este adăpostită de streșina lată de scânduri de lemn vopsite brun închis. Cristofi Cerchez a locuit aici numai până în 1933, când a fost nevoit să o părăsească.

Casa Eufrosina Mătășaru, str. Porumbaru nr. 12, București. După primul război mondial, arhitectul Cristofi Cerchez reia proiectele de vile în stil neoromânesc, dar la vile de mai mică amploare. Astfel, în 1929, în strada Porumbaru nr. 12⁵, Cristofi Cerchez construiește Casa Eufrosina Mătășaru de care va spune mai târziu că

“este o copie fidelă a caselor vechi pe care le-am întâlnit la Câmpulung Muscel, la Târgoviște și în Argeș”⁶. Este ridicată în Parcelarea Porumbaru - azi denumită Uruguay.

Parterul este de fapt un demisol ieșit din pamânt, destinat anexelor gospodărești și care cuprinde pivniță, spălătorie, wc de serviciu și două camere de serviciu. Accesul se face la partea din spate direct din curte sau printr-o scară de serviciu aflată în spatele casei. Etajul, un hoch-parter, conține camerele propriu-zise ale locuinței. La el se urcă din curte direct prin intermediul unei scări, care dă într-un vestibul. Din vestibul se intră în salon și sufragerie, care comunică între ele, și se mai intră în primul dormitor. Din primul dormitor se intră în a doua cameră care comunică cu oficiul bucătăriei și baia apartamentului. Paralel cu camerele se desfășoară circulația secundară, oficiu cu cămară,



Casa Eufrosina Mătășaru (1932), str. Porumbaru nr. 12 nr. 22, sector 2, București - Foto “Mari Arhitecți”, Ed. Meridiane 1981

⁴ *Ibidem*.

⁵ P.G.M.B.- D.S.A.A., Fond Primăria Sectorului I Galben, Dosar nr. 460/1932, Construcție str. Porumbaru nr.12, proprietar Eufrosina Mătășaru.

⁶ Simona Condurățeanu, *op. cit.*, p. cit.

sufragerie, wc de serviciu și bucatărie. Cele două circulații paralele se închid într-un sas și o scară de serviciu, cu acces spre unica baie. Scara de serviciu face legătura cu demisolul. Salonul, spre stradă are ieșire spre un cerdac-terasă, cu parapetii de zidărie frumos decorați, în fațada spre stradă și laterală, din curte.

Fațada principală, de la stradă este la patru metri în interiorul curții de la aliniamentul străzii, conform regulamentului urbanistic al parcelării. În același timp, vila are parterul retras și față de fațada etajului, care iese în consolă, peste acesta. Cerdacul, mai scund decât restul clădirii, ocupă aproape întreaga fațadă de la stradă și are stâlpii de lemn frumos sculptați și parapetii din zidărie decorați la exterior cu un panouri cu elemente florale din stuc. Este, de altfel detaliul nelipsit al vilelor sale, care înobilează fațada. Streașina este lată, din scânduri fălțuite. Parterul este marcat în fațadă cu două arcuri în plin centru, în care se deschide ușa de intrare principală,



Casa Mătăsaru, foto R. Nemțeanu, 2009

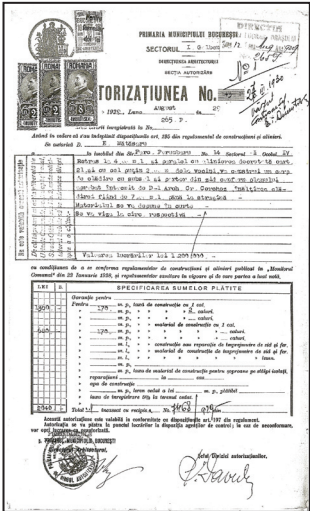
ușă grea, plină, iar alături de ea o fereastră pentru iscodit vizitatorii. Inițial, un gard de lemn, cu stâlpi și scânduri cioplite, completa pitorescul acestei construcții; azi, din păcate, acesta a fost schimbat într-un mod nefericit. Vila este destul de insolită în peisajul urban și cu toate acestea are o soră geamănă, tot în București.

Vila din str. arh. D. Hârjeu nr. 18, aflată în Parcelarea Călărași, este o copie, dar în oglindă, a vilei din strada Porumbaru nr. 12 și este o descoperire a autorului acestor rânduri. Biografiile arhitectului nu pomenesc nimic de această vilă, iar literatura de specialitate o ignoră complet. Am descoperit-o întâmplător, locuind în apropierea ei. Probabil refolosirea aceluiași proiect, chiar dacă era în oglindă, a fost stânjenitoare pentru arhitect, deși alți arhitecți, ca Statie Ciortan, nu se sfiau să declare această multiplă folosire.

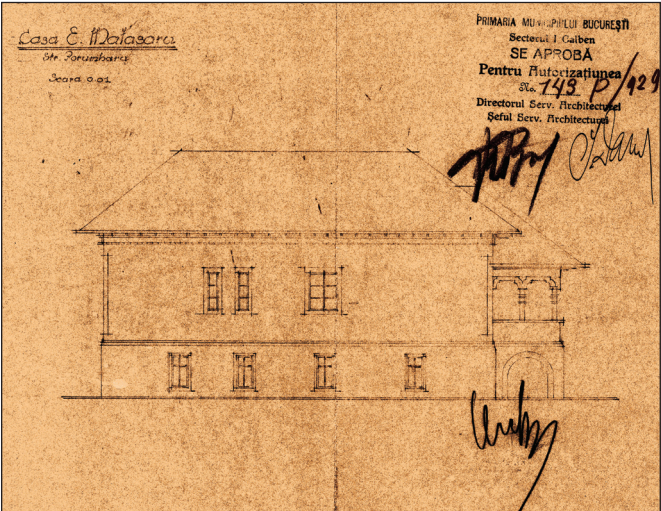
În afară de ultima lucrare pomenită, restul sunt imobile declarate monumente istorice și protejate prin lege. Vila din str. Arh. D. Hârjeu



Casa Mătăsaru - detaliu, foto R. Nemțeanu, 2009



Autorizație construire Casa Mătăsaru (1932), str. Porumbaru nr. 12



Planșă din Dosarul de autorizare a Casei Mătăsaru, str. Porumbaru nr. 12 - Arhiva Municipiului București, Fond PMB - Sth. (Dosar 460/1932)



Str. Arh. D. Hârjeu - Plan parcelare 1921

este în zonă construită protejată, într-o parcelare istorică, protejată la rândul ei. Arhitectul Cristofi Cerchez a mai ridicat și alte locuințe în stilul sau personal, asemănătoare celor amintite aici, care necesită un alt studiu.

Din păcate stilul său a trecut mult timp neobservat, motivat și de faptul că aceste locuințe de târgoveț aveau răspândire și în aria balcanică, nu numai în Muntenia. De aici reticența edililor de a promova o variantă de stil cu patent mai puțin local. Și în Bulgaria întâlnim astfel de case orășenești de negustori și care explică interferențele culturale geografice.



Casa str. Arh. D. Hârjeu nr. 18 - Detaliu
- Foto R. Nemțeanu, 2009



Casa str. Arh. D. Hârjeu nr. 18 - Foto R. Nemțeanu, 2009