

BUZEȘTI – BERZEI: O ALTĂ FAȚETĂ

Hanna Derer

Abstract

Bucharest has to suffer new losses of cultural heritage for urban planners claim that creating a new north – south axis is the only way to protect the whole from too heavy traffic. On the other hand, what they perceive as mere details is often a vital aspect of the cultural resource and also a valuable source to learn about urban development. This is exactly the case of three historic monuments along the Berzei Street, one that, unfortunately, is about to be enlarged. Together, these three buildings tell true stories about a successful progress strategy of the town hall at the end of the 19th century, at a time when local authorities were able to cooperate with the local community in absence of a written agreement for a joint venture. Consequently, the cautious but still ambitious attitude of the town hall to modernise a market place was accompanied and consolidated by that of local craftsmen, as well as by the intelligent investment of freelance professionals. As a result, the whole area flourished in a healthy way that one would call today “sustainable development”. In the end, as this part of Bucharest has already vanished, one can only wonder why urban planners and now-a-days local authorities have not been able to continue the natural evolution of the area and decided to sacrifice it on the altar of cars.

Keywords: urban development, cultural heritage, local authorities, local community, history.

Intervenția care a demarat în trombă în toamna anului 2010 pentru transformarea străzilor Buzești și Berzei în segmentul nordic al viitoarei axe N – S a orașului București poate fi, din păcate, abordată dintr-o multitudine de unghiuri, începând cu cel juridic și încheind cu cel referitor la modul în care va fi controlată – sau nu – limita dintre țesutul istoric care are șansa de a nu fi distrus și clădirile noi care, inevitabil, vor borda noul traseu de circulație. Soarta imobilelor monument istoric este deja cunoscută: trei dintre acestea, și anume așa numita „Casă Eminescu” (strada Buzești numărul 5), hotelul Marna (strada Buzești numărul 3) și elevațiile casei Constantin Rădulescu (Calea Griviței numărul 80), au fost

declassate prin încălcarea procedurii legale în vigoare¹, alte trei, de data aceasta fiind vorba despre Hala Matache Măcelaru, strada Berzei numărul 81 și strada Berzei numărul 89, au „supraviețuit” tentativei de declasare², dar, golate de utilizatori prin expropriere și înconjurare nu de țesut urban sănătos, ci de unul afectat de demolări, sînt permanent expuse agresiunilor de orice tip. Soarta zonelor construite protejate traversate de viitoarea axă N – S sau adiacente acesteia este și ea cunoscută de către proiectant încă din anul 2006³, de către Ministerul Culturii încă din anul 2008⁴ și a devenit „publică” măcar în rîndul specialiștilor încă din luna octombrie a anului 2010⁵.

Cele ce urmează, însă, nu abordează nici unul din aceste aspecte, după cum nu abordează nici proiectul care a generat toate aceste probleme și nici că, pînă în prezent, nu beneficiem de o demonstrație a faptului că

¹ În luna septembrie a anului 2010, documentația în cauză nu a fost înaintată secțiunii „Evidența monumentelor istorice” a Comisiei Naționale a Monumentelor, ci direct acesteia din urmă.

² Pe baza documentației aferente, Comisia Zonală a Monumentelor Istorice București – Ilfov – Giurgiu a propus în luna martie a anului 2011 menținerea statutului juridic de „monument istoric”. În aceeași ședință au fost însă propuse spre declasare alte trei imobile – strada Baldovin Părcălabul numărul 16, strada Baldovin Părcălabul numărul 18 și strada Cameliei numărul 24 – care, din păcate, suferiseră încă de cîțiva ani buni pierderi semnificative de substanță originală datorate lipsei de întreținere și/sau mutilărilor care au determinat dispariția valorilor culturale impuse de statutul juridic de protecție.

³ An în care a fost finalizat studiul de fundamentare dedicat resursei culturale din arealul afectat de către viitoarea axă: Hanna Derer, Bianca Buzdugan, Daniela Puia, Petre Mihăilă, Aria determinată de străzile Buzești, Berzei, Vasile Pârvan, Bogdan Petriceicu Hașdeu, Uranus, București. Identificarea resursei culturale prin prisma aspectelor esențiale din evoluția istorică. Studiu de fundamentare pentru P.U.Z. – Dublare diametrală Nord – Sud, București, martie – iunie 2006.

⁴ An în care studiul menționat anterior a fost avizat favorabil.

⁵ De exemplu, prin comunicarea susținută de autoare sub titlul „Calea Buzești – avatarul axului urban bucureștean?”, în cadrul simpozionului „București 550. Bulevardul și orașul european – origini, evoluții, perspective, 14–15 octombrie 2010, organizat de Comisia pentru Politici și Strategii de Dezvoltare Urbană a Municipiului București, Universitatea de Arhitectură și Urbanism „Ion Mincu” București – Centrul de Studii Arhitecturale și Urbane, Registrul Urbaniștilor din România și de Primăria Generală a Municipiului București; comunicarea a fost publicată în Zeppelin, nr. 92 / martie 2011, pp. 96 – 101, parte a „capitolului” intitulat „Dosar. Axa Buzești – Uranus”. Ulterior a fost publicat: Hanna Derer, Axa Buzești – Berzei implică pierderea unor imobile fundamentale pentru identitatea orașului și fragilizează zonele protejate, interviu publicat în Observatorul urban, nr. 6 / octombrie – decembrie 2010, cu titlul Sub aspectul influenței asupra patrimoniului construit, efectele diametralei vor ajunge cel puțin pînă în Calea Victoriei (I) și (II), în Observatorul urban, varianta virtuală, 22.12.2010. La acestea se adaugă Hanna Derer, „București: față în față cu noi înșine”, comunicare în cadrul conferinței „Orașul față în față cu sine însuși. Axa Buzești – Berzei – Uranus”, 22 februarie 2011, Universitatea de Arhitectură și Urbanism „Ion Mincu” București și Hanna Derer, „Cronica unei demolări anunțate sau cum să nu înțelegi spiritul locului. Axa Buzești – Berzei – Uranus”, comunicare în cadrul simpozionului Arhitectură. Restaurare. Arheologie, 14–16 aprilie 2011.

sacrificarea patrimoniului cultural din această parte a orașului București este necesară în favoarea unor avantaje extrem de consistente, garantate și care nu pot fi obținute în alt mod⁶. În plus, avînd în vedere faptul că, din multe perspective, intervenția din teren a avansat pînă în punctul din care nu mai există cale de întoarcere⁷, cele ce urmează nu constituie nici o pledoarie pentru a opri demolările. În schimb, cele ce urmează constituie o (nouă) formă de conservare ultimă a acestei părți de oraș și anume una care pune în evidență o fațetă a semnificației sale culturale pînă acum nu atît neglijată, cît mai puțin vizibilă – motiv pentru care nu s-a numărat printre „armele” utilizate în bătăliile purtate pînă în prezent. De asemeni, în mod probabil ironic, această fațetă se referă la „ansamblul” care constituie preocuparea de căpătîi a urbaniștilor în dauna „detaliului”, cum ar fi un imobil și, simultan, se bazează pe acesta din urmă. Nu în ultimul rînd, această fațetă, formată deci, în esență, din clădirile care au scindat în două nu doar comunitatea de specialiști, ci și grupuri de locuitori ai orașului, permite (din nou) sublinierea unui fapt uitat atît de o parte a celor din urmă, cît și de autoritățile locale: zona Berzei a fost, măcar prin segmentul nordic al acestei străzi, o zonă cu un potențial de dezvoltare urbană nu doar consistent, ci și materializat în mod inteligent atît de către primărie, cît și de persoane fizice și, în consecință, nu a ajuns una sordidă datorită unor defecte intrinseci, ci datorită neglijării în toate sensurile acestui cuvînt.

O strategie reușită a primăriei: Hala Matache

Un prim semn al gestionării optime a acestei părți de oraș datează de la sfîrșitul secolului al 19-lea cînd primăria decide să exploateze mai eficient domeniul public aflat cel puțin din prima jumătate a aceluiași veac la intersecția străzilor Berzei și Popa Tatu. Fără să fie denumit ca atare în planul istoric al orașului elaborat în anii 1846-1852 (Fig. 1), prin poziție, dimensiuni, numeroasele fîntîni, dar și prin insula – imobil aflată pe atunci în proprietatea lui Marin Măcelaru' – terenul în cauză trebuie să fi fost un maidan, adică un spațiu public neconstruit dedicat activității comerciale, dar nu numai⁸. Deși ulterior strada Berzei este regularizată, vadul nu este nici abandonat și nici distrus: insula aflată inițial în

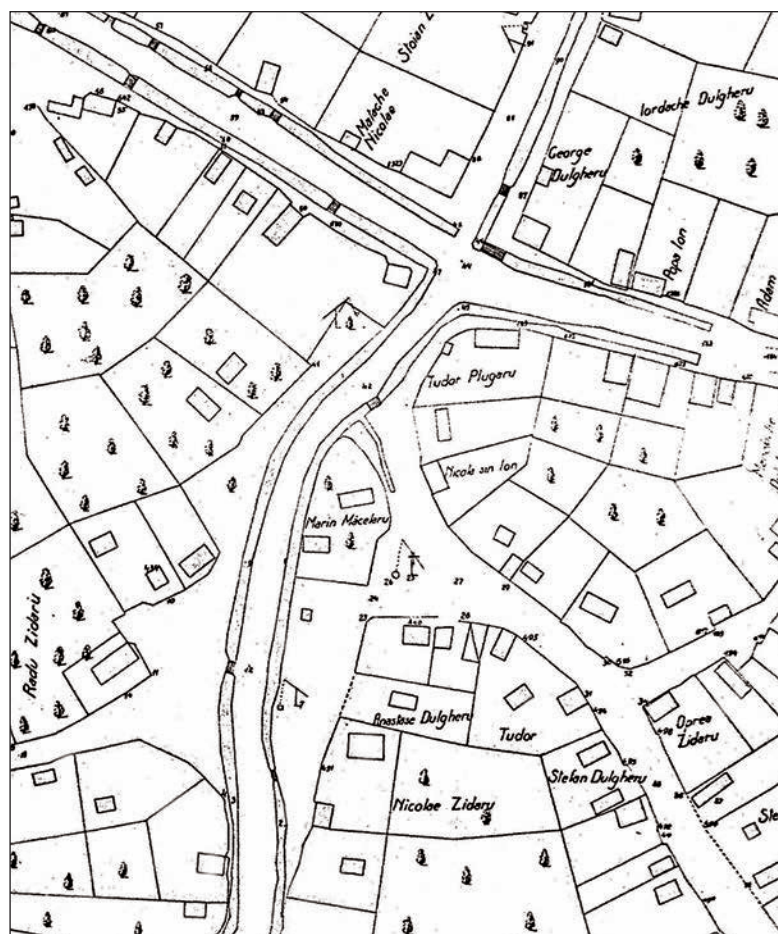


Fig 1 - Intersecția dintre străzile Berzei și Popa Tatu la mijlocul secolului al 19-lea. Extras din planul istoric al orașului București elaborat în anii 1846-1852 (planul Borroczyński)

posesia lui Marin Măcelaru' nu dispăre, ci doar se „mută” spre NV și este utilizată mai eficient, prin construcția Halei Matache – inițial doar extremitatea sudică, în anul 1886, cu recomandarea ca restul clădirii să fie realizat de îndată ce ar fi existat fondurile necesare, ceea ce s-a și întîmplat, în 1898⁹. Prima etapă este consemnată în planul de aliniere al străzii Cameliei din anul 1898 (Fig. 2)¹⁰, în timp ce a doua este documentată prin proiectul de reconfigurare a pieței Haralambie Botescu din anul 1902 (Fig. 3)¹¹. Foarte probabil decizia primăriei de a se implica în activitatea comercială din această zonă a fost determinată de oportunitățile create prin edificarea Gării de Nord (inițial Gara Tîrgoviștei) și, în consecință, de procesul de urbanizare inițiat de acest gest. Cu toate acestea, atitudinea autorităților locale a fost la început una prudentă: proiectul în baza căruia s-a realizat investiția constituită de Hala Matache a fost unul tip (Fig. 4), extrem de simplu¹², ca și cum s-ar fi dorit inițial tatonarea

⁶ De altfel, întrebare la dezbaterile organizată de către Ordinul Arhitecților din România la sediul său din București, în data de 17 martie 2011, ce alte alternative au fost luate în considerare și din ce motive acestea au fost abandonate în favoarea celei în curs de execuție, șeful de proiect, prof.dr.arh. Constantin Enache, a afirmat faptul că nu au fost discutate alternative.

⁷ Din punctul de vedere al autoarei, de acum eforturile ar trebuie canalizate pe trei direcții: identificarea căilor pe care, în viitor, vor fi evitate astfel de propuneri și de operațiuni, salvarea în bune condiții a imobilelor cu statut juridic de monument istoric și a celor cu valoare culturală care nu au fost demolate și, nu în ultimul rînd, abordarea corectă a relației dintre noul traseu de circulație și clădirile care îl vor borda și țesutul urban istoric menținut în vecinătatea acestora. Rămîne însă de văzut în ce măsură autoritățile locale și urbaniștii se vor dedica, într-adevăr, acestor trei mize.

⁸ *** Webster's Encyclopedic Unabridged Dictionary of the English Language, New York, 1994, pag. 864.

⁹ Arhivele Naționale ale României, Ministerul de Interne, dosar 1043/1898, Dosar relativ la proiectul pentru mărirea Halei Grivița, și Arhivele Naționale ale României, Direcția Municipiului București, fond PMB, dosar 705/1898, Contracul No. 37583/[18]98, încheiat cu Dl. Ion Nicolau pentru executarea lucrărilor de adaos la hala Grivița.

¹⁰ Arhivele Naționale ale României, Direcția Municipiului București, fond PMB Alinieri, dosar 478/1898, Alinierea și nivelementul stradei Francmasoni Vechi.

¹¹ Arhivele Naționale ale României, Direcția Municipiului București, fond PMB Alinieri, dosar 509/1902, Planul pentru alinierea și nivelementul pieței D^{or}. Botescu Cu racordul Stradelor.

¹² În special dacă este comparat, de exemplu, cu proiectul elaborat atît pentru

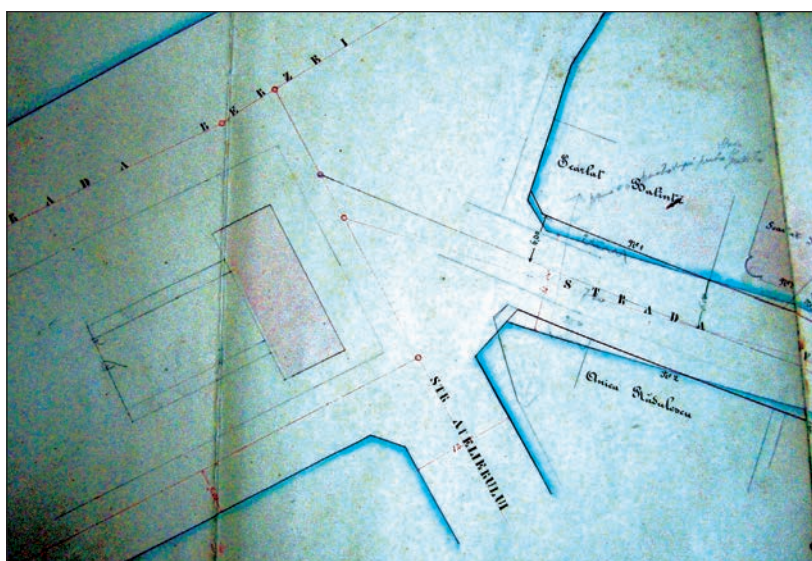


Fig 2 - Intersecția dintre străzile Berzei și Popa Tatu în anul 1898. Extras din Arhivele Naționale ale României, Direcția Municipiului București, fond PMB Alinieri, dosar 478/1898, Alinierea și nivelementul stradei Francmasoni Vechi

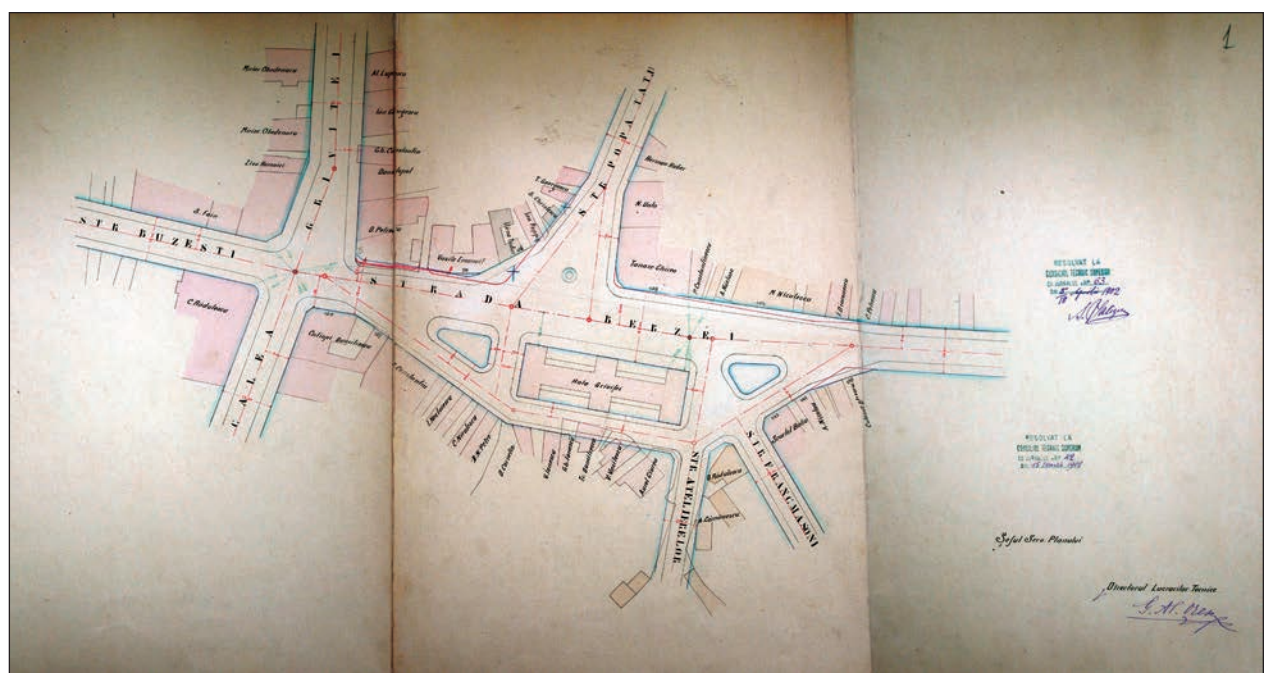


Fig 3 - Piața Haralambie Botescu în anul 1902. Extras din Arhivele Naționale ale României, Direcția Municipiului București, fond PMB Alinieri, dosar 509/1902, Planul pentru alinierea și nivelementul pieței Dtor. Botescu cu racordul Stradelor

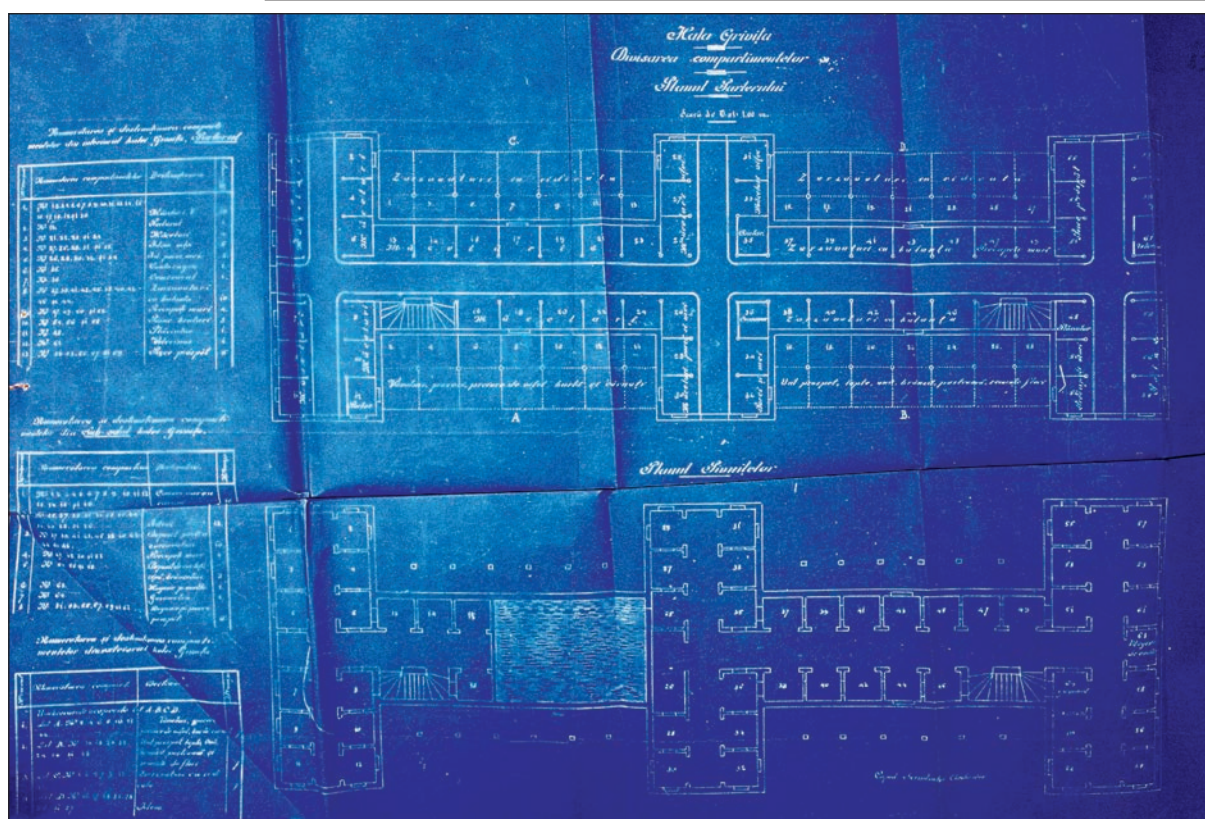


Fig 4 - Proiectul Halei Matache din anii 1886-1898. Extras din Arhivele Naționale ale României, Ministerul de Interne, dosar 1043/1898, Dosar relativ la proiectul pentru mărirea Halei Grivița și Arhivele Naționale ale României, Direcția Municipiului București, fond PMB, dosar 705/1898, Contracul No. 37583/[18]98, încheiat cu Dl. Ion Nicolau pentru executarea lucrărilor de adaos la hala Grivița



Fig 5 - Hala Matache probabil în anul 1936. Extras din Primăria Sectorului IV VERDE 1926-1936, editat de arhitectul Emil Nădejde, tipografia Universul, București, 1936, pag. 79

potențialului de vad comercial real al locului. Rezultatul, cunoscut prin intermediul imaginilor de epocă (Fig. 5)¹³, a fost o clădire care, deși se constituia ca o dominantă de masă suficientă pentru a ține piept spațiului neconstruit al pieței Haralambie Botescu, prin materialele elevațiilor – în principal lemn și sticlă – precum și prin absența unor compoziții majore ale acestora, dar și a elementelor de vocabular arhitectural și decorativ, inducea, probabil, impresia unei construcții provizorii sau de tip industrial modest – în fond o investiție dictată în primul rând de considerente economice, un gest firesc din partea autorităților locale într-o parte a orașului aflată înaintea debutului propriu-zis „în societate” sau „de carieră”¹⁴. Curînd însă s-a dovedit faptul că strada Berzei era demnă de creditul pe care i-l acordaseră autoritățile locale. Încrederea acestora în potențialul străzii Berzei nu a fost înșelată, ci, dimpotrivă, s-a dovedit faptul că investiția era extrem de fructuoasă. În consecință, la numai 42 de ani de la încheierea execuției conform proiectului tip din anii 1886-1898, primarul general al capitalei, a decis „... refacerea halei Matache Măcelarul, după proiectele

întocmite de direcția arhitecturii Municipiului.”¹⁵ Astfel, în luna noiembrie a anului 1940, presa de epocă nota totodată: „...se lucrează la refacerea și modernizarea halei Matache Măcelaru. În locul șandramalelor din exteriorul pieței, se construiesc compartimente cu instalații moderne, îmbrăcate în faianță pentru măcelării și pescării. În subsolul halei se va muta fabrica de gheață și frigoriferul din hala Grivița, încât după terminarea lucrărilor de refacere, piața Matache Măcelaru va fi cea mai bine utilată din piețele bucureștene.”¹⁶ Avînd în vedere faptul că, de exemplu, un plan de reconfigurare a străzii Atelierului din anul 1943 (Fig. 6)¹⁷ consemnează amprenta la sol actuală a halei, este de presupus faptul că modernizarea semnalată de presă în 1940 a fost însoțită și de extinderea căreia i se datorează anvelopanta exterioară din prezent. Practic, cu acea ocazie au fost adăugate laturilor scurte porticele de N și de S, a fost probabil închisă zona inițial deschisă, dar prevăzută cu o copertină pe latura de V, și întreaga clădire a fost extinsă înspre E, spre strada Berzei. În același timp însă, arhitecții însărcinați cu remodelarea clădirii au realizat probabil că extinderea în cauză era de natură să modifice în mod nefavorabil nu doar volumetria, ci și proporțiile edificiului care, astfel, risca să nu răspundă noilor necesități de reprezentare impuse de felul în care toată zona progresase între timp. În consecință, remodelarea a însemnat și etajarea locală menită să elanseze silueta și, simultan, să exprime net axul de simetrie al elevației orientată spre strada Berzei. În

Piața Rahova, cît și pentru un amplasament aflat în imediata vecinătate a Halei Matache, la intersecția dintre Calea Griviței și strada Atelierului; acest proiect prevedea nu doar o volumetrie complexă, dar și o feronerie cu calități estetice aparte: Arhivele Naționale ale României, Direcția Municipiului București, fond PMB, dosar 83/1920, Lucrările Halei din Piața Atelierului.

¹³ Primăria Sectorului IV VERDE 1926-1936, editat de arhitectul Emil Nădejde, tipografia Universul, București, 1936, pag. 79.

¹⁴ Abia ulterior construirii Halei Matache primăria consideră zona ca fiind suficient de „matură”, o dovadă în acest sens fiind, între altele, proiectul pentru hala de la intersecția dintre Calea Griviței și strada Atelierului (vezi nota 12). În acel moment însă, Hala Matache fusese finalizată doar de 22 de ani și, în consecință, o modernizare și/sau o „cosmetizare” a ei nu s-ar fi dovedit o investiție atît de inteligentă precum realizarea unei a doua clădiri comerciale în același areal. În plus, aceasta din urmă fiind amplasată pe Calea Griviței – traseul direct dintre Gara de Nord și Calea Victoriei – era obligată, în contextul de atunci, să îndeplinească o funcție de reprezentare superioară celei preluată de Hala Matache.

¹⁵ Gazeta Municipală, 434/ 4 august 1940, an IX, pag. 4, ***, Se începe refacerea halei Matache Măcelaru.

¹⁶ Gazeta Municipală, 446/ 10 noiembrie 1940, an IX, pag. 3, ***, Importante lucrări în sectorul de Verde. Biserica Sf. Vineri și refacerea halei dr. Botescu.

¹⁷ Arhivele Naționale ale României, Direcția Municipiului București, fond PMB, dosar 80/1941, propr. Creditului Funciar și moșt. Mitana Georgescu din str. Atelierului.



Fig 6 - Hala Matache în anul 1943. Extras din Arhivele Naționale ale României, Direcția Municipiului București, fond PMB, dosar 80/1941, propr. Creditului Funciar și moșt. Mitana Georgescu din str. Atelierului



Fig 7 - Hala Matache – elevația de E – în data de 15 februarie 2011, după ce expropriată și evacuată fiind, a fost oarecum asigurată împotriva vandalizării

plus, modestele fațade de lemn și sticlă au fost înlocuite cu unele de zidărie, prevăzute și cu elementele de vocabular arhitectural și decorativ necesare unei clădiri publice de vază, demnă de un loc semnificativ al orașului (Fig. 7). În același timp, deși în anul 1940 cu certitudine nu se punea problema valorii culturale a halei, din motive desigur pragmatice, structura metalică a edificiului prim, realizată în anii 1886 și 1898, a fost menținută (Fig. 8 și 9), astfel încât, în prezent, Hala Matache se numără printre (prea) puținele clădiri de acest gen de care orașul București s-a bucurat din plin la pragul dintre secolele al 19-lea și al 20-lea¹⁸. Dar, în viziunea urbanistică, Hala Matache este doar un detaliu.

Succesul unei mici întreprinderi: brutăria din strada Berzei, numărul 89

Un an după decizia de modernizare a Halei Matache, în 1941, s-a efectuat un inventar al bunurilor aflate în proprietatea bisericii Popa Tatu¹⁹. Între acestea se afla și imobilul situat, în prezent, la numărul 89 în strada Berzei (Fig. 10), imobil care, în conformitate cu documentele păstrate, fusese donat bisericii, prin testament, de către Ștefan Stroe. Din planurile istorice ale orașului rezultă faptul că ambele clădiri aflate și în prezent pe parcela în cauză au fost ridicate în intervalul de timp definit de anii 1895-1899 și 1911, și, probabil, au fost comandate de brutarul I.C. Guma care, în anul 1904, lucra dar și locuia



Fig 8 - Hala Matache – spațiul interior, de la S spre N – în data de 15 februarie 2011



Fig 9 - Hala Matache – detaliul acoperirii din zona centrală – în data de 15 februarie 2011

¹⁸ Între 1872 și 1899, orașul București a beneficiat de minimum șase hale importante (conform Constantin Bacalbașa, Bucureștii de altădată 1, București, (1927-1932) 1987, pag. 63, nota 175), majoritatea, dacă nu toate, cu structură metalică (conform Liviu-Alexandru Gligor, Fierul în arhitectura românească, București, 2004, pag. 176).

¹⁹ Arhivele Naționale ale României, Direcția Municipiului București, fond PMB, dosar 168/1941.

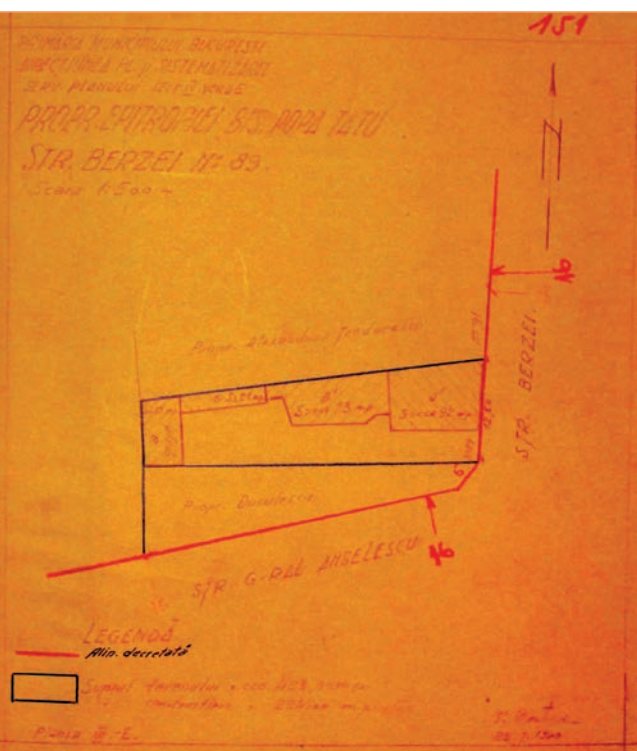


Fig 10 - Imobilul din strada Berzei numărul 89 – plan de situație – în anul 1941. Extras din Arhivele Naționale ale României, Direcția Municipiului București, fond PMB, dosar 168/1941

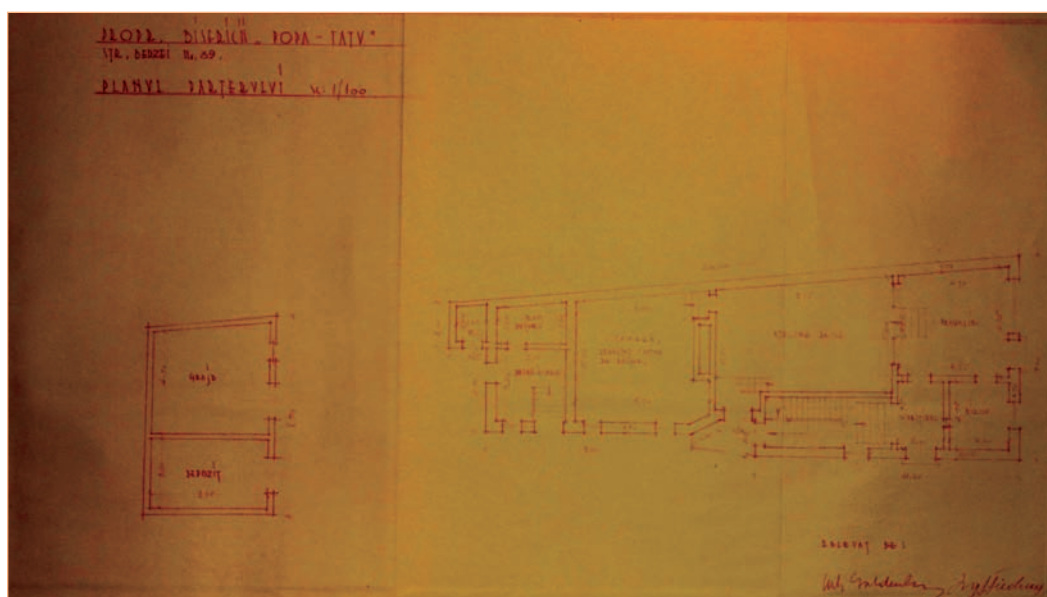


Fig 11 - Imobilul din strada Berzei numărul 89 – planuri parter – în anul 1941. Extras din Arhivele Naționale ale României, Direcția Municipiului București, fond PMB, dosar 168/1941

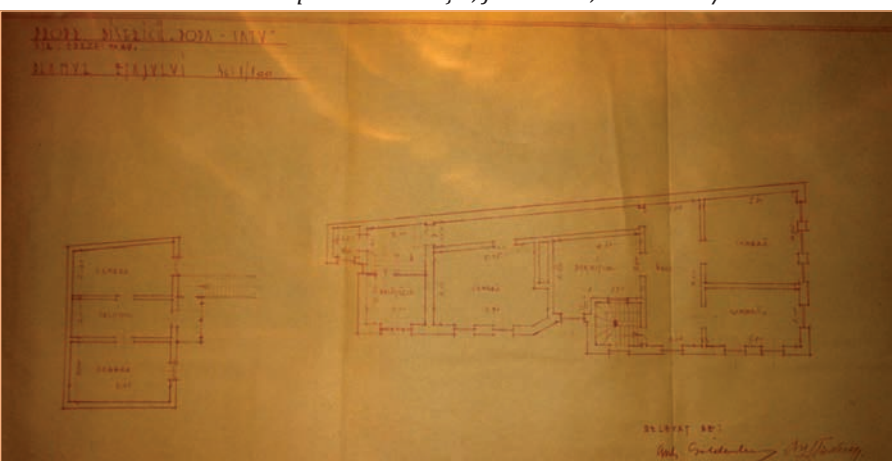


Fig 12 - Imobilul din strada Berzei numărul 89 – planuri etaj – în anul 1941. Extras din Arhivele Naționale ale României, Direcția Municipiului București, fond PMB, dosar 168/1941



Fig 13 - Imobilul din strada Berzei numărul 89 în anul 1941. Extras din Arhivele Naționale ale României, Direcția Municipiului București, fond PMB, dosar 168/1941

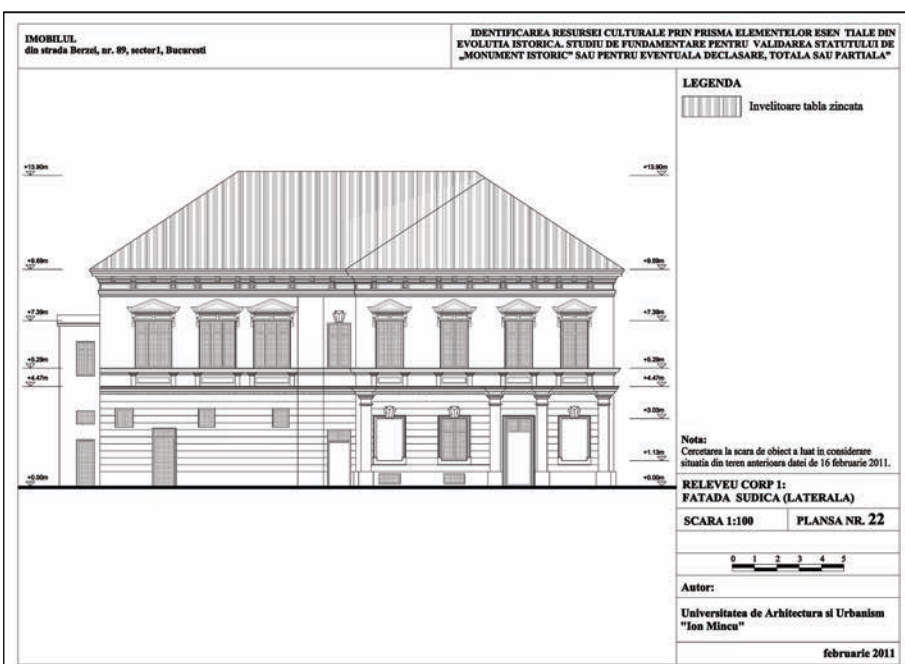


Fig 14 - Imobilul din strada Berzei numărul 89 – elevația de S – în luna ianuarie a anului 2011



Fig 15 - Imobilul din strada Berzei numărul 89 în data de 16 decembrie 2010

pe strada Berzei la numărul 119.²⁰ Patru ani mai târziu întreg imobilul se afla deja în proprietatea lui Ștefan Stroe, numai că de brutărie se ocupa Niculae Anastasiu²¹. Acesta a fost înlocuit de F.D. Anastasiu, menționat în anul 1916, căruia i-a succedat Constantin Djabiras, semnalat în perioada 1925-1926²². Cum proiectul inițial, depus pentru obținerea autorizației de construcție, nu a fost identificat, singurele piese desenate sînt cele ale releveului elaborat în anul 1941 (Fig. 11 și 12) – care atestă faptul că parterul edificiului principal era în continuare destinat unei brutării a cărei prăvălie se afla, evident, la stradă, etajul fiind ocupat de locuința proprietarului, în acel moment utilizată de către văduva acestuia, grație dispozițiilor din testamentul lui Ștefan Stroe; clădirea secundară, situată în partea posterioară a lotului, era folosită ca depozit și grajd la parter și, foarte probabil, pentru cazarea ucenicilor la etaj. Din analiza releveului dedicat edificiului principal, în special în ceea ce privește amplasarea circulației verticale care deservește locuința de la etajul din anul 1941, rezultă faptul că parterul a fost, foarte probabil, destinat unui spațiu de producție însoțit de cel de comercializare și este de presupus că a fost vorba, de la bun început, de brutăria atestată în anul 1904. Pe de altă parte, din analiza elevației dinspre curte (de S), atît în anul 1941 (Fig. 13), cît și în prezent (Fig. 14) – în special în ceea ce privește dispunerea relativă a golurilor de la parterul și de la etajul părții posterioare (de V) – rezultă faptul că, foarte probabil, cel puțin aici, dacă nu integral, inițial edificiul principal a fost dezvoltat numai pe parter și etajat ulterior. De altfel, această ipoteză este susținută și de faptul că în planul istoric al orașului elaborat în anul 1911, clădirea în cauză nu poartă nici un indicativ menit să semnaleze existența etajului (așa cum poartă, de



Fig 16 - Imobilul din strada Berzei numărul 89 – ancadrament de ușă la etaj – în data de 17 februarie 2011

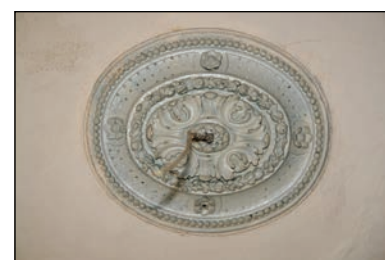


Fig 17 - Imobilul din strada Berzei numărul 89 – oglindă de stucatură la etaj – în data de 17.02.2011



Fig 18 - Imobilul din strada Berzei numărul 89 – (o altă) oglindă de stucatură la etaj – în data de 17 februarie 2011



Fig 19 - Imobilul din strada Berzei numărul 89 în data de 14 mai 2011

²⁰ Anuarul Bucureștilor, 1904, Tipografia Göbl, Strada Doamnei 16, pag. 119, respectiv pag. 358. O altă brutărie se afla pe atunci la numărul 108, numele brutarului fiind H.N. Matopol; anterior acestui an, în 1900, funcționa brutăria lui George Bicași, la numărul 110 (Anuarul Bucureștilor, 1900 Tipografia Göbl, Strada Doamnei 16, pag. 203).

²¹ Acesta este, de altfel, primul anuar care îl menționează pe Ștefan Stroe din strada Berzei la numărul, pe atunci 119 (Anuarul România și Capitala București, 1908, Indicator al Agriculturii, Comerțului, Industriei, Magistraturii și Administrației, Strada Academiei 41, pag. 272).

²² Anuarul României și Capitalei București 1916, Institutul grafic Universală, Iancu Ionescu, București, Str. Covaci, nr. 14, pag. 67, respectiv Anuarul Socce al României Mari 1925-1926, volumul I, Capitala, partea a II-a, pag. 196. Este neclar dacă Geanis Alexiu, menționat în calitate de chiriaș în anul 1918 (Anuarul Bucureștilor 1918, Ed. Verlag, Jacques Roth, București, pag. 13), a fost, la rîndul său, brutar sau nu.

exemplu, edificiile de pe Calea Griviței). În consecință, se poate presupune faptul că primul brutar – I.C. Guma – a avut un debut modest, într-o clădire care adăpostea atît brutăria cît și locuința în singurul nivel supraterran inițial sau că, dacă atelierul și prăvălia ocupau întreg edificiul principal, la început familia a locuit în „căsuța din spate”. În scurt timp însă, practic în numai cei 30 de ani scurși între 1911 și 1941, afacerea a înflorit suficient pentru a permite etajarea clădirii de la stradă și deci creșterea gradului de confort. Acest succes nu este de mirare: imobilul din strada Berzei numărul 89 se află la



nici 200 de metri distanță față de Hala Matache în care, cel puțin conform planului tip de la sfârșitul secolului al 19-lea, se vindeau în principal carne și produse din carne, zarzavaturi, mai puțin pește și produse lactate, semințe de flori și în numai patru compartimente aflate în extremitatea de N plăcinte și pâine. O brutărie deci, situată în trena vadului comercial constituit de hală, nu putea decât să prospere – lucru care s-a și întâmplat cu cea de la numărul 89 din strada Berzei, și nu oricum. În cazul acesta nu a fost vorba despre o simplă etajare, menită să ofere un supliment de suprafață utilă, ci, foarte probabil, și de arhitectura elaborată și bogată a fațadelor (Fig. 13 – 15), cu ancadrame complexe, un fin parapet de balcon și, nu în ultimul rând, o grațioasă timplărie a vitrinei și a ușii de intrare în prăvălie. În plus, opulența anvelopantei exterioare a fost dublată de cea a spațiului interior, încă (?) atestată la etaj de un ancadrament de ușă neobaroc (Fig. 16) și de câteva oglinzi de stucatură pentru lustre (Fig. 17 și 18)²³. Dar ce folos (Fig. 19)?

Înțelepciunea unui liber profesionist: imobilul din strada Berzei numărul 81

Nimeni nu poate afirma faptul că Anton Schückerle nu a fost un arhitect de succes. Surprins de T. T. Socolescu în a sa frescă a arhitecților din România modernă drept autor al Fabricii de Bere „Bragadiru” și a clădirilor anexe de pe Calea Rahovei²⁴, Anton Schückerle a proiectat în numai zece ani, între 1887 și 1897, și casele fraților Göbl din strada Regală 17, casele A. Lessemann din strada Berzei 7, casele Marcu Solomin din strada Bradului 28, case pe șoseaua Kiseleff, grădina de vară a lui Nae Ionescu din strada Covaci 5 și ... clădiri pentru sine însuși, pe strada Berzei, pe atunci numărul 113²⁵, în prezent numărul 81. Aici, la numai 250 de metri de Hala Matache, la doar 800 de metri de Gara de Nord și la aproximativ 900 de metri față de Calea Victoriei și față de bulevardul Mihail Kogălniceanu, alături de proprietatea care ulterior, în anul 1911, îi aparținea lui Iosif (Joseph?) Schückerle, Anton Schückerle, domiciliat pe atunci în strada Cortului numărul 4, solicita în februarie 1897 eliberarea autorizației de construcție pentru parcela proprie²⁶. Proiectul este semnat, evident, de același Anton Schückerle și cuprinde planul de situație (Fig. 20) – care prezintă ambele corpuri

de clădire actuale, cel din partea posterioară a parcelei avînd însă o altă amprentă la sol, planurile parterului și al etajului ale edificiului principal, de la strada Berzei (Fig. 21), planurile podului și ale subsolului aferente aceleiași clădiri (Fig. 22), o secțiune transversală (Fig. 23), elevația dinspre stradă – de E (Fig. 24) și cea din curte – de S (Fig. 25), precum și – în ceea ce privește corpul din partea posterioară a parcelei – planurile parterului și al etajului (Fig. 26), planurile podului și al subsolului (Fig. 27), secțiunea pe direcție E-V (Fig. 28) și elevația principală, de E (Fig. 29), la rîndul ei, modificată în raport cu acest proiect. Dincolo însă de diferențele minore dintre concepția inițială și starea actuală²⁷, imobilul pare să fi fost destinat exclusiv locuințelor, fără să rezulte (din păcate) în nici un fel dacă Anton Schückerle însuși urma să ocupe una din acestea²⁸. În orice caz, dat fiind numărul ridicat de apartamente, șase în total, chiar dacă proprietarul și-ar fi rezervat una din aceste locuințe, nu este exclusă varianta unui imobil de raport - dar nu unul comun. Corpul dinspre strada Berzei adăpostește cîte un apartament la parter și la etaj (Fig. 21) care, cu excepția scării de serviciu, sînt complet separate, unul avînd intrarea din curte, al doilea din stradă. Ambele cuprind cîte un hol central, un salon, o sufragerie și cîte două dormitoare, alături de bucătăria și de grupul sanitar care, împreună, sînt separate de încăperile principale prin scara de serviciu. Spațiile de depozitare se aflau în subsolul parțial și, probabil, în podul spațios (Fig. 22), ambele niveluri subordonate fiind accesibile în mod comod, prin intermediul scării de serviciu și, în cazul celui de-al doilea, printr-un pachet suplimentar de patru trepte. În plus, în etajul al doilea, etaj parțial care corespunde podului, erau amenajate două încăperi pentru personal. Corpul secundar, din partea posterioară a lotului, cuprindea cîte două apartamente pe nivel (Fig. 26), mai puțin confortabile datorită faptului că, evident, sînt deservite de un hol și de o circulație verticală comune. Cu toate acestea, fiecare avea, dincolo de încăperi

²⁷ Diferențe care se datorează fie modului în care a fost emisă autorizația, cum este cazul fațadei principale a corpului secundar, fie unei decizii luate pe parcursul execuției, cum este cazul amprentei la sol a aceluiași corp.

²⁸ De altfel, conform informațiilor identificate, Anton Schückerle nu a locuit în strada Berzei. Anul 1900 îl află tot în strada Cortului, dar la numărul 2 (*Anuarul Bucureștilor*, 1900 Tipografia Göbl, Strada Doamnei 16, pag. 408), ca în 1897; în 1908 Anton Schückerle, domiciliat în continuare în strada Cortului, din nou la numărul 4, este proprietarul imobilului din strada Berzei numărul 111bis, unde în calitate de chiriași sînt numiți profesorii Dimitrie Călugăreanu și Ilie Păunescu, pensionara Maria Sebastian, funcționarul D. V., profesoara de pian Eugenia Prath și funcționarii comerciali Ferdinand Fery și Iosef Gross (*Anuarul României și Capitala București*, 1908, Indicator al Agriculturii, Comerțului, Industriei, Magistraturii și Administrației, Strada Academiei 41, pag. 271), pentru ca în anul 1918, numărul, de acum, 81, să aibă același proprietar, chiriașul fiind însă Tery (*Anuarul Bucureștilor 1918*, Ed. Verlag, Jacques Roth, București, pag. 13). La rîndul său, Iosif (Joseph?) Schückerle este surprins ca proprietar al numărului poștal actual 83 în anul 1908 (pe atunci 113-113bis – *Anuarul României și Capitala București*, 1908, Indicator al Agriculturii, Comerțului, Industriei, Magistraturii și Administrației, Strada Academiei 41, pag. 271), chiriași fiind, la numărul 113, pensionara Eugenia Severeanu, magistratul Mihai Severeanu și dl. Anastase Miu, angajat la un depozit de lemne, și în 1918 (*Anuarul Bucureștilor 1918*, Ed. Verlag, Jacques Roth, București, pag. 13), cu mențiunea că în dreptul numelui său nu (mai) apar chiriași.

²³ Desigur, nu este exclus ca Ștefan Stroe, care a preluat proprietatea de la brutarul I.C. Guma încă din anul 1908, să fi dispus de mijloacele financiare necesare acestei intervenții. În acest caz însă se naște întrebarea dacă și-ar fi asumat riscul unei investiții lipsită de rentabilitate. Mai probabil este deci ipoteza conform căreia, conștient de potențialul unei brutării în zona respectivă, Ștefan Stroe să fi moștenit sau să fi achiziționat imobilul care l-a răsplătit prin profitul necesar pentru transformarea clădirii inițiale modeste în cea care, pînă de curînd, încînta ochiul trecătorilor.

²⁴ T.T. Socolescu, *Fresca arhitecților cari au lucrat în România în epoca modernă. 1800 – 1925*, vol. I, tiposcript, f.l., [1955], pag. 293.

²⁵ Cezara Mucenic, *București. Un veac de arhitectură civilă. Secolul XIX*, București, 1997, pag. 62.

²⁶ Arhivele Naționale ale României, Direcția Municipiului București, fond PMB Tehnic, dosar 274/1897.

**Imobilul din strada Berzei numărul 81 - Extras din Arhivele Naționale ale României,
Direcția Municipiului București, fond PMB Tehnic, dosar 274/1897**

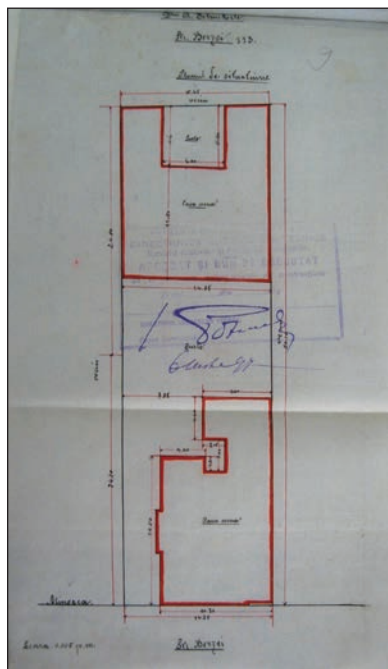


Fig 20 - Plan de situație - în anul 1897

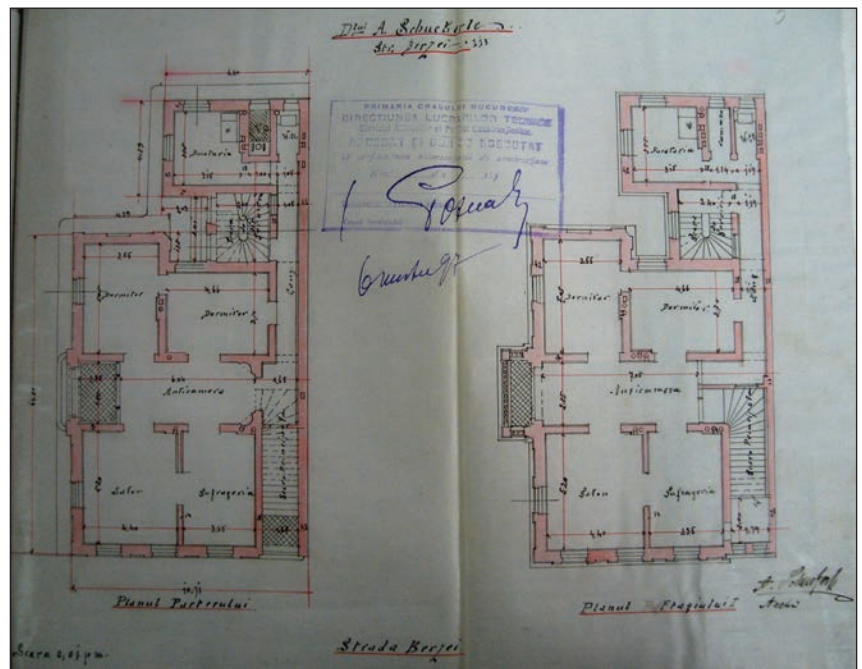


Fig 21 - Corpul principal: plan parter și plan etaj - în anul 1897

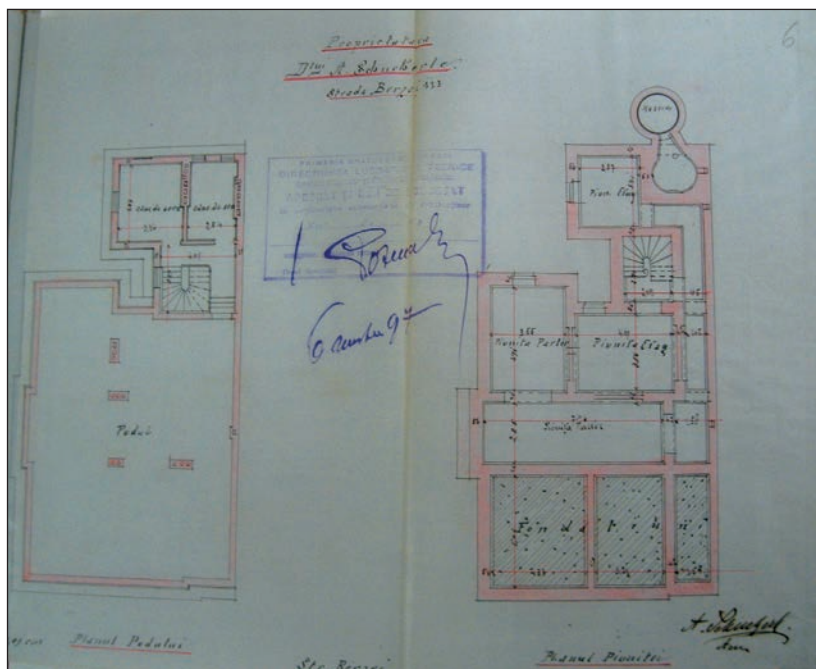


Fig 22 - Corpul principal:
plan pod și plan subsol - în
anul 1897

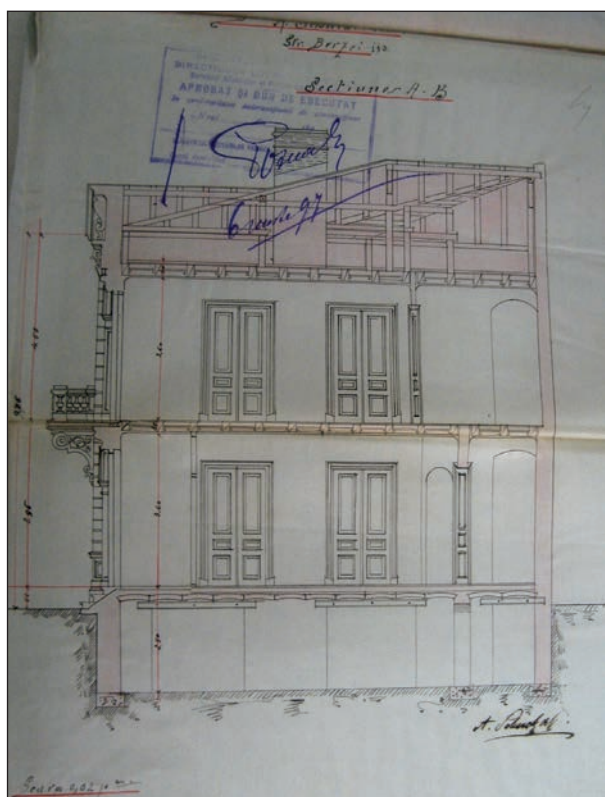


Fig 23 - Corpul principal: secțiune
transversală - în anul 1897

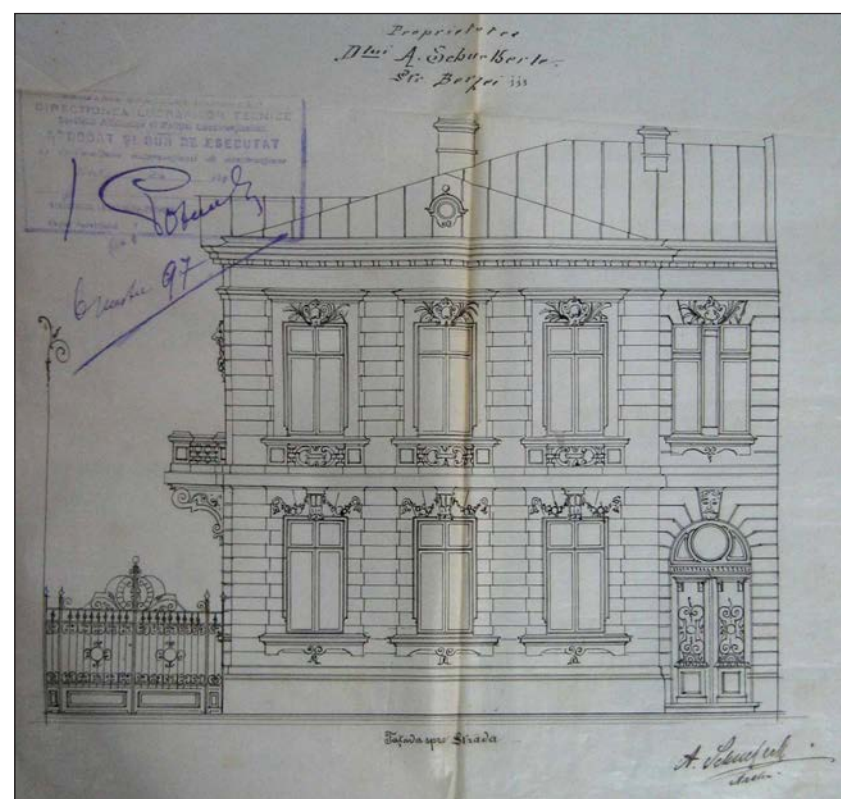


Fig 24 - Corpul principal: elevația spre strada Berzei, de E - în anul 1897

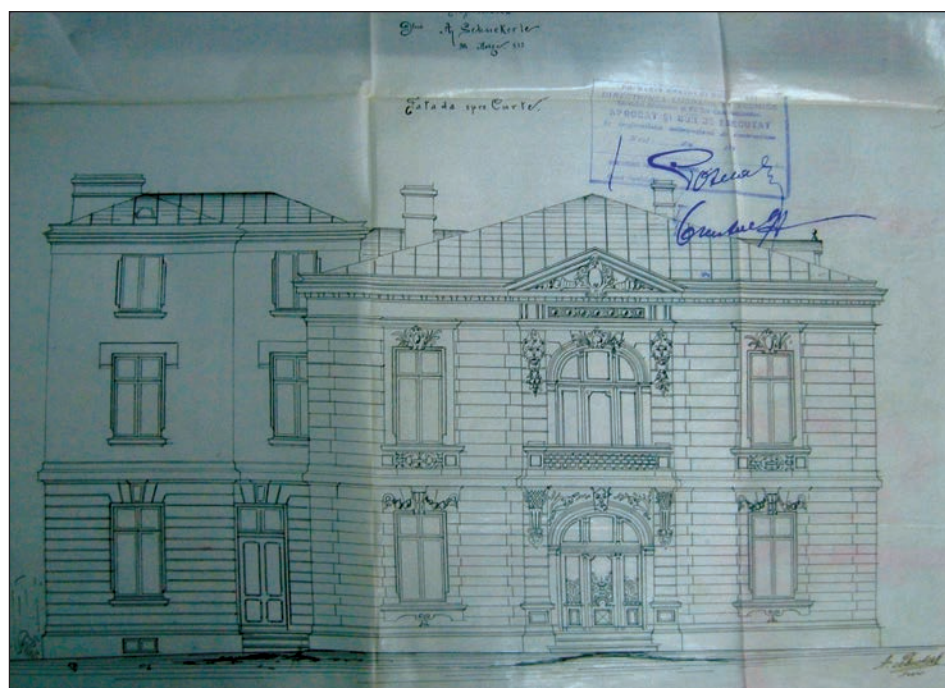


Fig 25 - Corpul principal: elevația spre curte, de E – în anul 1897.

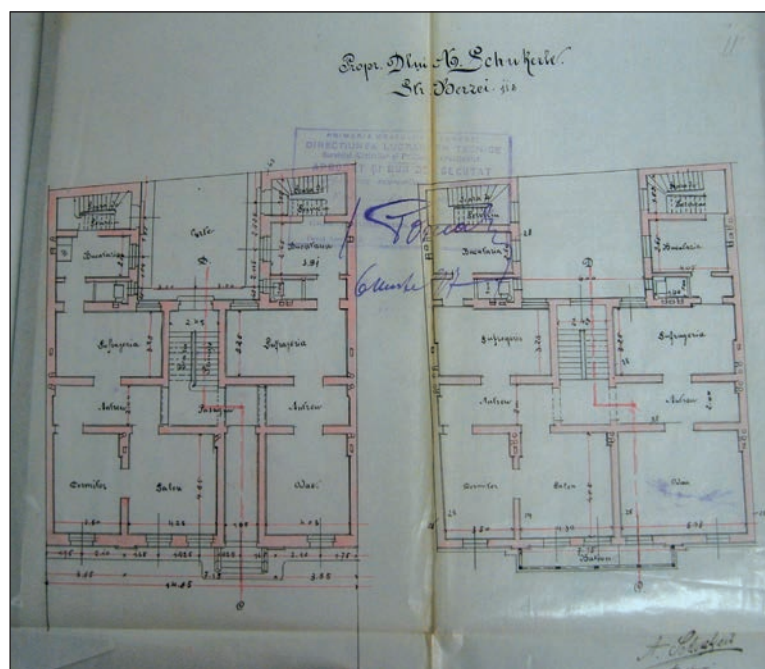


Fig 26 - Corpul secundar: plan parter și plan etaj – în anul 1897

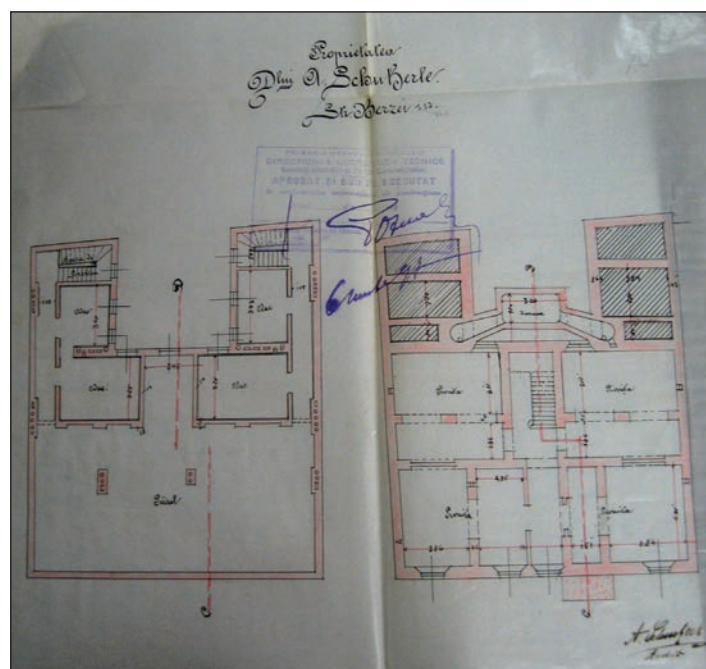


Fig 27 - Corpul secundar: plan pod și plan subsol – în anul 1897

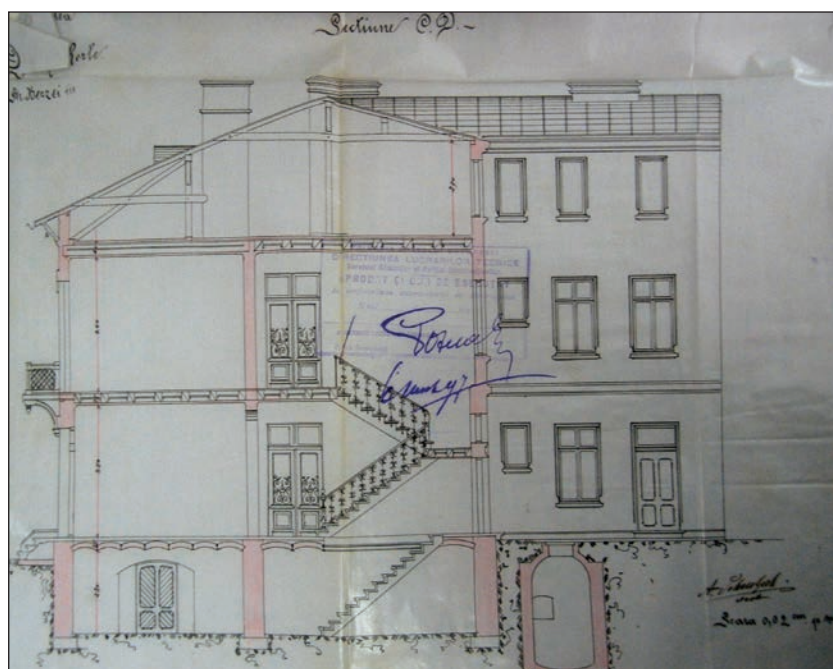


Fig 28 - Corpul secundar: secțiune E-V – în anul 1897

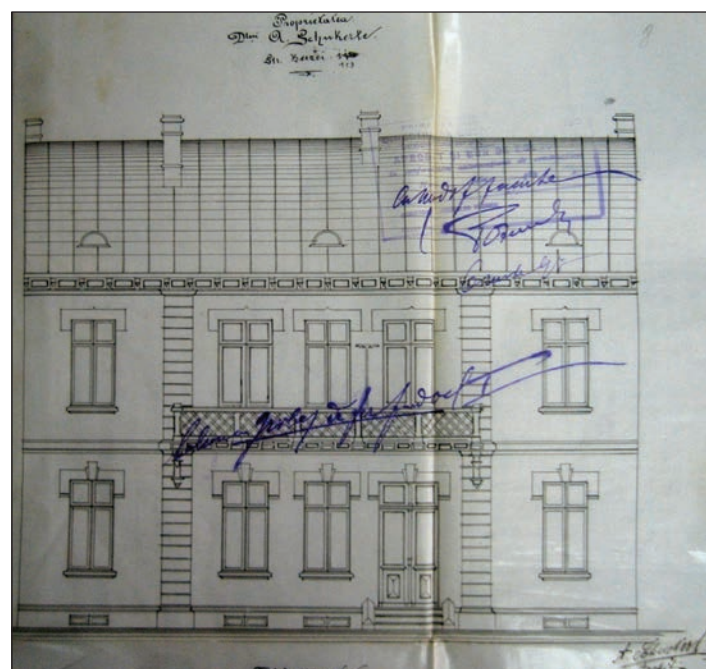


Fig 29 - Corpul secundar: elevația principală, de E – în anul 1897



Fig 30 - Imobilul din strada Berzei numărul 81 – corpul principal: scara principală – în data de 17 februarie 2011



Fig 31 - Imobilul din strada Berzei numărul 81 – corpul principal: scara secundară – în data de 17 februarie 2011



Fig 32 - Imobilul din strada Berzei numărul 81 – corpul principal: protecție pentru muchia zidului la parter – în data de 17 februarie 2011



Fig 33 - Imobilul din strada Berzei numărul 81 – corpul principal: elevația spre stradă, de E – în data de 17 februarie 2011



Fig 34 - Imobilul din strada Berzei numărul 81 – corpul principal – în data de 16 decembrie 2010



Fig 35 - Imobilul din strada Berzei numărul 81 – corpul secundar – în data de 17 februarie 2011



principale dimensionate generos, propriul grup sanitar și propria bucătărie, dar și propria scară de serviciu, motiv pentru care se poate presupune că cele patru odăi din pod erau destinate personalului (Fig. 27). Pe scurt, era vorba despre locuințe care, fără să fie de lux, nu erau nici menite unor locatari oarecare – fapt de altfel indicat, de exemplu, de gradul de confort oferit de circulațiile verticale (Fig. 30 și 31), de detalii atent gândite și îngrijite, precum protecțiile muchiilor de ziduri (Fig. 32) și nu în ultimul rând de arhitectura anvelopantei exterioare (Fig. 33, 34 și 35). În fapt, Anton Schückerle a identificat corect potențialul pe care strada Berzei îl avea la sfârșitul secolului al 19-lea și, în consecință, nu doar că s-a decis să îi încredințeze propria investiție, dar a onorat acest potențial și a contribuit la materializarea sa prin opțiunea pentru un imobil de raport peste medie, al cărui grad de confort a atras o anumită categorie socială și al cărui aspect a consolidat calitatea imaginii urbane a zonei. Dar, ca Hala Matache, în viziunea urbanistică, imobilul care i-a aparținut lui Anton Schückerle, inclusiv în calitate de autor al proiectului de arhitectură, este doar un detaliu.

*

Astfel de „detalii” însă constituie în fapt patrimoniul cultural: un sistem de semnificații determinante pentru identitatea și pentru calitatea estetică a zonei și, în consecință, determinante pentru întregul oraș.

În cazul de față, trei clădiri aflate aparent exclusiv în relații de simplă vecinătate fizică, trei clădiri care nici măcar nu se află una lângă cealaltă, reprezintă demonstrația unei stări de fapt istorice în care, foarte probabil deloc întâmplător, s-au conjugat inițiative extrem de diferite, dar care atestă faptul că, așa periferică și modestă cum era la sfârșitul secolului al 19-lea, strada Berzei ocupa un loc important în rezerva de potențial a Bucureștiului. Desigur, așa cum este firesc, primul gest prin care acest potențial a fost transpus în realitate a aparținut autorităților locale, chiar dacă, prudente, acestea s-au rezumat la a exploata un vad comercial în fond deja constituit de cel puțin jumătate de veac. Pe de altă parte, la fel de firesc, primăria s-a bazat, probabil, și pe comunitatea locală și chiar dacă nu s-a încheiat un parteneriat public – privat, aceasta din urmă, încurajată de semnalele evidente transmise²⁹ de către autorități, și-a asumat și ea riscul de a investi într-o zonă

a cărei urbanizare propriu-zisă se afla abia la început. S-a dovedit însă, foarte curînd, că nici așteptările rezidenților și nici cele ale primăriei nu au fost înșelate. Cum altfel se explică decizia lui Anton Schückerle de a-și asigura un venit din chiriile apartamentelor aflate la numărul 81 în strada Berzei, somptuozitatea fostei brutării de la numărul 89 sau modernizarea Halei Matache din anii '40 ai secolului trecut?

Din păcate, de atunci și pînă acum lucrurile s-au schimbat: naționalizarea și demolările din anii 1980 de pe Calea Griviței au fost de natură să oprească dezvoltarea întregii zone. Ulterior, în loc să reînnoade firul evoluției normale și deci să reia exploatarea acestui filon, urbanistii au condamnat această parte de oraș³⁰ și, în consecință, autoritățile locale au neglijat-o. Acum, desigur, cei dintîi ne informează că zona este insalubră și nesigură și că, din aceste motive, nu este atractivă pentru investitori. Probabil așa se întâmplă cînd, neglijînd detaliile, privești doar ansamblul.

Bibliografie

Literatură primară

Arhivele Naționale ale României, Direcția Municipiului București, fond PMB, dosar 168/1941.

Arhivele Naționale ale României, Direcția Municipiului București, fond PMB, dosar 83/1920, Lucrările Halei din Piața Atelierului. Arhivele Naționale ale României, Direcția Municipiului București, fond PMB Alinieri, dosar 509/1902, Planul pentru alinierea și nivelementul pieței D^{tor}. Botescu Cu racordul Stradelor.

Arhivele Naționale ale României, Ministerul de Interne, dosar 1043/1898, Dosar relativ la proiectul pentru mărirea Halei Grivița, și Arhivele Naționale ale României, Direcția Municipiului București, fond PMB, dosar 705/1898, Contracul No. 37583/[18]98, încheiat cu Dl. Ion Nicolau pentru executarea lucrărilor de adaos la hala Grivița.

Arhivele Naționale ale României, Direcția Municipiului București, fond PMB Alinieri, dosar 478/1898, Alinierea și nivelementul stradei Francmasoni Vechi.

Arhivele Naționale ale României, Direcția Municipiului București, fond PMB Tehnic, dosar 274/1897.

, Importante lucrări în sectorul de Verde. Biserica Sf. Vineri și refacerea halei dr. Botescu, în *Gazeta Municipală*, 446/ 10 noiembrie 1940, an IX, pag. 3., Se începe refacerea halei Matache Măcelaru, în *Gazeta Municipală*, 434/ 4 august 1940, an IX, pag. 4.

²⁹ Alături de edificarea Halei Matache (1886 și 1898), între aceste semnale se numără și regularizările de străzi sau piețe, precum însăși strada Berzei, a cărei parte sudică este obiectul a două proiecte de aliniere, unul din anul 1890 (Arhivele Naționale ale României, Direcția Municipiului București, fond PMB Alinieri, dosar 35/1890), al doilea din 1906 (Arhivele Naționale ale României, Direcția Municipiului București, fond PMB Alinieri, dosar 654/1906, Planul pentru alinierea și nivelementul str. Berzei), piața Haralambie Botescu – 1902 (Arhivele Naționale ale României, Direcția Municipiului București, fond PMB Alinieri, dosar 509/1902, Planul pentru alinierea și nivelementul pieței D^{tor}. Botescu Cu racordul Stradelor) sau strada Cameliei – 1898 (Arhivele Naționale ale României, Direcția Municipiului București, fond PMB Alinieri, dosar 478/1898, Alinierea și nivelementul stradei Francmasoni Vechi), chiar dacă intervențiile în teren s-au desfășurat abia între 1911 și 1927 (conform imaginilor aeriene realizate de Compagnie Aérienne Française).

³⁰ Ideea unui traseu între Piața Victoriei și zona Uranus, fie el axă de reprezentare sau circulație de mare viteză a fost introdusă practic de către primul plan urbanistic general al orașului București elaborat după evenimentele din luna decembrie a anului 1989 și care a intrat în vigoare în 2000.



***, Primăria Sectorului IV VERDE 1926-1936, editat de arhitectul Emil Nădejde, tipografia Universul, București, 1936.

Bacalbașa, Constantin, Bucureștii de altădată 1, București, (1927-1932), 1987.

***, Anuarul Socec al României Mari 1925-1926, volumul I, Capitala, partea a II-a.

***, Anuarul Bucureștilor 1918, Ed. Verlag, Jacques Roth, București.

***, Anuarul României și Capitalei București 1916, Institutul grafic Universală, Iancu Ionescu, București, Str. Covaci, nr. 14.

***, Anuarul România și Capitala București, 1908, Indicator al Agriculturii, Comerțului, Industriei, Magistraturii și Administrației, Strada Academiei 41.

***, Anuarul Bucureștilor, 1904, Tipografia Göbl, Strada Doamnei 16.

***, Anuarul Bucureștilor, 1900 Tipografia Göbl, Strada Doamnei 16.

Literatură secundară

Derer, Hanna, Calea Buzzești – avatarul axului urban bucureștean?, în Zeppelin, nr. 92/martie 2011, pp. 96 – 101.

Derer, Hanna, Axa Buzzești – Berzei implică pierderea unor imobile fundamentale pentru identitatea orașului și fragilizează zonele protejate, interviu publicat în Observatorul urban, nr. 6/octombrie – decembrie 2010.

Gligor, Liviu-Alexandru, Fierul în arhitectura românească, București, 2004.

Mucenic, Cezara, București. Un veac de arhitectură civilă. Secolul XIX, București, 1997.

Socolescu, T.T., Fresca arhitecților cari au lucrat în România în epoca modernă. 1800 – 1925, vol. I, tiposcript, f.l., [1955].

Studii de specialitate și comunicări științifice

Hanna Derer, Imobilul din piața Haralambie Botescu

numărul 10, București. Hala Matache Măcelaru. Identificarea resursei culturale prin prisma aspectelor esențiale din evoluția istorică. Studiu de fundamentare pentru validarea statutului de „monument istoric” sau pentru eventuala declarare, totală sau parțială, București, 2011.

Hanna Derer, Imobilul din strada Berzei numărul 89, București. Identificarea resursei culturale prin prisma aspectelor esențiale din evoluția istorică. Studiu de fundamentare pentru validarea statutului de „monument istoric” sau pentru eventuala declarare, totală sau parțială, București, 2011.

Hanna Derer, Imobilul din strada Berzei numărul 81, București. Identificarea resursei culturale prin prisma aspectelor esențiale din evoluția istorică. Studiu de fundamentare pentru validarea statutului de „monument istoric” sau pentru eventuala declarare, totală sau parțială, București, 2011.

Hanna Derer, Bianca Buzdugan, Daniela Puia, Petre Mihăilă, Aria determinată de străzile Buzzești, Berzei, Vasile Pârvan, Bogdan Petriceicu Hașdeu, Uranus, București. Identificarea resursei culturale prin prisma aspectelor esențiale din evoluția istorică. Studiu de fundamentare pentru P.U.Z. – Dublare diametrală Nord – Sud, București, martie – iunie 2006.

Hanna Derer, „Cronica unei demolări anunțate sau cum să nu înțelegi spiritul locului. Axa Buzzești – Berzei – Uranus”, comunicare în cadrul simpozionului Arhitectură. Restaurare. Arheologie, 14-16 aprilie 2011.

Hanna Derer, „București: față în față cu noi înșine”, comunicare în cadrul conferinței „Orașul față în față cu sine însuși. Axa Buzzești – Berzei – Uranus”, 22 februarie 2011, Universitatea de Arhitectură și Urbanism „Ion Mincu” București.

Hanna Derer, „Calea Buzzești – avatarul axului urban bucureștean?”, în cadrul simpozionului „București 550. Bulevardul și orașul european – origini, evoluții, perspective, 14-15 octombrie 2010, organizat de Comisia pentru Politici și Strategii de Dezvoltare Urbană a Municipiului București, Universitatea de Arhitectură și Urbanism „Ion Mincu” București – Centrul de Studii Arhitecturale și Urbane, Registrul Urbaniștilor din România și de Primăria Generală a Municipiului București.