

# MĂNĂSTIREA „NEGRU VODĂ” DIN CÂMPULUNG MUSCEL CONSTRUCȚII BRÂNCOVENEȘTI ȘI UN JILȚ ARHIERESC

Maria-Venera Rădulescu

## Abstract

Prince Constantin Brâncoveanu (1688-1714) appointed in 1711 the former abbot of Cozia Monastery, Mihail, as contractor for the construction work at „Negru Voda” Monastery. This included the building of an upper floor, *Brancoveanu Mansion*, to the north of the belfry-tower and the building of a house with an open-air verandah to the south.

A bas-relief of a lion holding a chiriatic imprint was found on each of the western walls. The names of craftsmen, „*Grigore Cozian the apprentice and Lupul Sărățan*”, or of abbot Mihail „*contractor from Cozia*” is seen on these inscriptions. A third sculpture is from the same construction year 1712. This sculpture shows the head of a monk that might be a representation of abbot Mihail.

In the monastery museum is kept a bishop's throne, a beautiful piece of art in Brancovenesc style, carved in wood by the same craftsmen that were in charge of the monastery restoration between 1712-1714.

**Keywords:** „Negru Vodă” Monastery, Brâncoveanu Mansion, abbot, bas-relief, bishop's throne.

Mănăstirea „Negru Vodă” a cunoscut de-a lungul existenței sale câteva importante etape edilitare. Biserica a Curții Domnești, în vremea primilor Basarabi, servind și ca necropolă a casei domnitoare, va deveni mai apoi biserică de mir. Prăbușirea zidurilor sale, în urma cutremurului din 20 iulie 1628, a întrerupt pentru câțiva ani oficierea slujbelor. O primă refacere, *de la temelie cu aceleași blocuri de piatră*, va avea loc în cursul anilor 1635-1636, ctitor fiind, de astă dată, cucernicul domn Matei Basarab (1632-1654)<sup>1</sup>. În această perioadă se încadrează și construirea casei din colțul de sud-vest al incintei, inițial *casă domnească*. Între anii 1647-1648 se va ridica și impunătorul turn clopotniță,

întregul ansamblu primind statutul de mănăstire.

Epoca domniei marelui voievod Constantin Brâncoveanu (1688-1714) a marcat o nouă și importantă etapă de construcție a ansamblului monahal.

Conjunctura politică europeană creată după înfrângerea otomanilor în 1683, la Viena, dorința Imperiului Habsburgic de a aduce Țările Române în sfera sa de influență, manevrele pentru putere ale unora dintre marii boieri munteni<sup>2</sup>, toate acestea au avut drept consecință ocuparea și devastarea orașelor de munte. Câmpulungul a fost mult afectat în urma manevrelor militare ale generalului Veterani, în 1688, ale trupelor prințului Ludovic de Baden, ale generalului Donat Heissler sau ale principelui Transilvaniei Emeric Tököly, alungat de austrieci<sup>3</sup>. Incursiunile austriece și maghiare de la sfârșitul secolului al XVII-lea și din primii ani ai secolului următor au adus multă pagubă atât orășenilor cât și obștei călugărilor<sup>4</sup>.

Dorind să facă îmbunătățiri mănăstirii „Negru Vodă”, locaș de cult încărcat de istorie, Constantin Brâncoveanu aduce aici, spre finele anului 1711, pe Mihail, fost egumen al mănăstirii Cozia. Mutarea egumenului Mihail era însă pricinuită și de unele neînțelegeri ale acestuia cu cinul călugăresc cozian. Călugării mănăstirii vâlcene, în mai multe jalbe trimise voievodului, își arătasera nemulțumirea că li s-a stricat obștea și că erau alți egumeni străini, cu referire la Mihail, „*care nu să facă vreun folos și vreo adăogere, ce mai mult pagubă și scădere aduc mănăstirii*”<sup>5</sup>.

La 9 noiembrie 1711 Constantin vodă Brâncoveanu anunța obștea călugărilor cozieni că le-a schimbat egumenul (Mihail n. n.), adăugând că „*pentru a lui blestemăciune tot era să-l scot domnia mea și fără de ale voastre jalbe*”<sup>6</sup>. Pentru cercetarea cazului, voievodul îl trimite pe episcopul Damaschin al Râmnicului dar și pe un logofăt de Divan să ia seama și să trimită catastif

<sup>2</sup> Istoria Țării Românești de la octombrie 1688 până la martie 1717. *Cronica anonimă*, București, 1959, p. 18 - 31; *Istoria Țării Românești 1290 - 1690. Letopiseșul Cantacuzinesc*, București, 1960, p. 195.

<sup>3</sup> Vezi Claudiu Neagoe, *Ocupațiile austriece și maghiare la Câmpulung între 1688 - 1691*, „Argessis”, seria Istorie, IX, Pitești, 2000, p. 248 - 252.

<sup>4</sup> I. Răuțescu, *Câmpulung Muscel. Monografie istorică*, Câmpulung, 1943, p. 112.

<sup>5</sup> Direcția Arhivelor Naționale Istorice Centrale (DANIC), M-re Cozia, pachet XLVII/ 58. Copie în manuscris nr. 712, f. 280; A. Sacerdoțeanu, *Din arhiva mănăstirii Cozia*, „Hrisovul”, VI, București, 1946, p. 77.

<sup>6</sup> *Ibidem*.

<sup>1</sup> Vezi cele două inscripții din august 1636, puse de Matei Basarab la biserica mănăstirii „Negru Vodă” din Câmpulung, în: Gh. Părnăuță, Șt. Trâmbaciu, *Documente și inscripții privind istoria orașului Câmpulung*, vol. I, București, 1999, nr. 46, 47, p. 180 - 182. În anul 1819, locașul de cult, mult afectat în urma cutremurului din anul 1802, a fost închis pentru reparații. Silueta actuală a bisericii se datorează refacerii din perioada 1827-1831.





Fig. 1 - Turnul clopotniță și casa brâncovenească de la mănăstirea "Negru Vodă" (desen de M. Bouquet, 1840).

la domnie, precizând că „ce-l va găsi cu socoteală că au mâncat și au cheltuit fără de ispravă va pune la loc”. Logofătul de divan trebuia să aleagă din obștea mănăstirii Cozia un alt egumen mai de ispravă și mai vrednic, „iar pentru celălalt egumen ce au fost mai înainte - Mihail - care iaste acum la Câmpul Lung - de vreme ce cât a egumenit nu i s-a luat seama, când va fi la Bobotează și veniind toți egumenii după obicei, veți veni și unii din voi cu egumenul acesta nou ce se va așeza și să va lua seama și aceluia de la Câmpul Lung iar acestui ce iaste acum îi vor lua acum seama acolo la mănăstire și va fi și lipsit de egumenie, că așa iaste porunca Domniei mele”<sup>7</sup>.

Constantin Brâncoveanu avusese totuși prilejul de a-l aprecia pe Mihail pentru spiritul său de bun gospodar în perioada când fusese stareț la Cozia, iar prin mutarea sa la Câmpulung, domnul dorea să repare și să aducă îmbunătățiri sfântului locaș muscelan. Mihail se remarcase la Cozia prin înfrumusețarea bisericii celei mari, așa cum glăsuiește inscripția de deasupra ușii: „în zilele prea-luminatului Domn Io Constandin B<asara>b Voievod, fiind Mitropolit Țării Românești Chir Theodosie și ostenitoriu Chir Anthimu episcopulu de Râmnicu, leat 7215 (1706-1707), în egumenia prea cuviosului Chir Mihail”<sup>8</sup>.

<sup>7</sup> Ibidem.

<sup>8</sup> Ibidem.

<sup>9</sup> N. Iorga, *Inscripții din bisericile României, adunate și publicate de...*, București, 1905, fascicula 1, p. 175.

Ca ispravnic domnesc la mănăstirea câmpulungeană, Mihail aduce cu sine o echipă de meșteri pricepuți printre care se numără și „Grigorie, ucenic cozian”. În aceeași vreme vine la Câmpulung și „Lupul Sărățan”, cunoscut meșter cioplitor în piatră. Dintre realizările edilitare ce au avut loc în acea perioadă amintim înălțarea cu un etaj a construcției de la nordul turnului clopotniță, devenită „casă domnească”. Accesul la etaj se va face printr-un foișor prevăzut cu coloane de piatră<sup>10</sup> (Fig. 1, 2). Tot atunci, la sudul turnului clopotniță a fost construită o nouă locuință, cu foișor<sup>11</sup>. Pe zidul de vest al celor două clădiri, etapa de construcție era marcată prin încastrarea câte unui relief reprezentând un leu, orientat către gangul turnului, susținând cu labele anterioare un volumen pe care se aflau inscripții cu caractere chirilice<sup>12</sup>. Inscripția volumului susținut de leul încastrat pe peretele „casei domnești” menționează numele meșterilor și anul lucrărilor: „GRIGORIE UCENIC COZIAN I LUPUL SĂRĂȚAN

<sup>10</sup> Pavel Chihaia, *Din cetățile de scaun ale Țării Românești*, București, 1974, p. 265-266.

<sup>11</sup> Vezi, N. Ghika - Budești, *Evoluția arhitecturii în Muntenia și Oltenia*, III, 1933, pl. CCCIV, fig. 466.

<sup>12</sup> P. Chihaia, *op. cit.*, fig. 117, 120. Gr. Tocilescu, *Raporturi asupra câtorva mănăstiri, schituri și biserici din România*, București, 1887. După aducerea lor la Muzeul Național de Antichități din București, reliefurile au fost interpretate greșit de Alex. Lepădatu, *O biserică a lui Ștefan cel Mare în Țara Românească*, „BCMI”, 1910, p. 107, ca provenind de la mănăstirea brâncovenească din Râmnicu Sărat, vezi: P. Chihaia, *op. cit.*, p. 266, nota 342.





Fig. 2 - Casa brâncovenească. Foișor

ISPRAVNICI, LEAT 7220", deci 1712<sup>13</sup> (Fig. 3). Meșterul Lupu, sculptor în piatră ce lucra în 1712 la Câmpulung, își pusese pecetea talentului său și la mănăstirea brâncovenească din Râmnicu Sărat (1691-1697)<sup>14</sup>.

Inscripția volumului purtat de leul pandant, încastrat pe peretele casei de la sudul turnului, menționează numele egumenului Mihail și anul lucrărilor, data fiind redată atât cu caractere chirilice cât și cu cifre arabe: „MIHAIL IG(umen) ISPRAVNIC COZIAN, LEAT 7220, ANO C(rist)I 1712”<sup>15</sup> (Fig. 4).

În același an este realizată în piatră o sculptură *ronde-bosse*, immortalizând figura unui călugăr. Pe comănacul acestuia se află o inscripție dispusă pe două rânduri. Pe rândul superior găsim anul 1712, cu cifre arabe, iar în continuare, anul bizantin, cu caractere chirilice, 3000 (7220). Din al doilea rând, inscripția, mult corodată, păstrează, cu caractere latine, doar literele „G”, „R” și „E”, cu spații largi între ele, unele literele nemaifiind lizibile (Fig. 5). Se pare că piesa a fost folosită inițial drept consolă<sup>16</sup>. În acea vreme, în Țara Românească, decorația de acest tip era puțin obișnuită în arhitectură.

Istoricul de artă Pavel Chihaiia este de părere că literele inscripționate pe al doilea rând al comănacului călugărului sunt o prescurtare a numelui *Grigorie*, ucenic priceput în arta sculpturii, adus de egumenul Mihail de la

Cozia. În continuare, autorul avansa însă ipoteza că inscripția s-ar referi chiar la identitatea personajului reprezentat<sup>16</sup>, iar sculptorul ar fi Lupul Sărățan. În sprijinul acestei idei se fac comparații stilistice între sculpturile câmpulungene și piesele realizate de acest meșter la biserica mănăstirii brâncovenești din Râmnicu Sărat<sup>17</sup>.

Revenind la inscripția păstrată pe primul rând al comănacului călugărului observăm o mare diferență între ductul literelor păstrate aici și cel al literelor din inscripțiile celor două basoreliefuli cu lei, ceea ce ne indică o altă mână de meșter. Dacă pe basoreliefuli meșterii au ținut să-și semneze operele prin inscripțiile amintite, deducem că, tot astfel a procedat și Grigorie, pe care îl bănuim

a fi autorul portretului *ronde-bosse*. Îndrumarea artistică necesară ar fi primit-o, probabil, de la priceputul meșter Lupul Sărățan.

Călugărul redat în portretul amintit, inspirat desigur după un model real, este un bărbat la vârsta maturității, cu trăsături de om energic, jovial. Fața ovală, expresivă, are pomeții proeminenți, nasul cu o ușoară deviație spre dreapta, sprâncenele împreunate, ochii și buzele bine conturate. Personajul poartă barbă scurtă și mustață lungă, lăsată. Capul este acoperit cu un comănac. După părerea noastră, personajul îl reprezintă pe Mihail, egumenul mănăstirii „Negru Vodă” din acea vreme<sup>18</sup>. Sculptura are reale calități artistice și constituie, de altfel, unul dintre cele mai vechi portrete *ronde-bosse*, păstrate, din arta medievală românească.

Strădania egumenului Mihail de a-l mulțumi pe voievodul Constantin Brâncoveanu prin remarcabile înfăptuiri edilitare îi adusesese, desigur, respectul și admirația echipei de meșteri pe care o coordona. Grigorie, *ucenic cozian*, meșter în mânăuirea dălții, dorise prin această creație plastică să immortalizeze chipul destoinicului gospodar.

În cei doi ani când egumenul Mihail a slujit la mănăstirea câmpulungeană (1712-1714)<sup>19</sup> s-au săvârșit

<sup>13</sup> Piesa se află astăzi expusă în lapidariul Muzeului Național de Istorie a României, nr. inv. 4401, G.G. 14 322.

<sup>14</sup> P. Chihaiia, *Un sculptor român din epoca brâncovenească: Lupu Sărățan*, „Revista muzeelor”, 1968, I, p. 17-22; N. Ghika-Budești, *op. cit.*, IV, București, 1936, pl. CCLXXXIV, fig. 476 și 477, p. 77; G. Sterian, *Arta românească*, „Arhitectura”, București, 1906, p. 21; N. Iorga, *La un vechi vad de vrășmășie între Români*, Vălenii de Munte, 1909, p. 14.

<sup>15</sup> Gr. Musculeanu, *Calendaru anticu pe anul 1862*, p. 27 (articol scris la 2 iunie 1861). Relieful este amintit în zidul casei din sudul turnului - clopotniță, „aproape de cercul antreului, în dreapta”. Piesa se află astăzi la Muzeul Colecțiilor de Artă din București.

<sup>16</sup> După anul 1845, consola cu chip de călugăr împreună cu reliefurile ce poartă inscripția cu numele meșterilor *Grigore Cozian* și *Lupu Sărățan* au fost reutilizate în noul foișor, cu scară interioară, al casei brâncovenești. Vezi: Cezar Boliac, *Itinerariul domnului ...*, „Curierul Românesc”, XVII (1845), nr. 86, p. 343, unde amintește „*tigri și lei de piatră încrustați în ziduri după întâmplare*”. Reliefurile sunt desenate la 1882 de D. Butculescu, cu mențiunea că la acea dată erau încastrate în zidul de sub foișorul mănăstirii din dreapta clopotniței (Biblioteca Academiei, Secția manuscrise), apud P. Chihaiia, *Din cetățile de scaun ale Țării Românești*, 1974, p. 268.

<sup>17</sup> P. Chihaiia, *Un sculptor român din epoca brâncovenească: Lupu Sărățan*, loc. cit., p. 18-19.

<sup>18</sup> *Ibidem*.. Autorul face analogii stilistice între stâlpul-atlant reprezentând scena biblică *Samson și leul*, de la Râmnicu Sărat (astăzi la Muzeul Mogoșoaia) și reprezentarea antropomorfă ce redă un cap de călugăr, de la mănăstirea „Negru Vodă” din Câmpulung.

<sup>19</sup> Identificarea personajului redat în portretul *ronde bosse* cu egumenul





Fig. 3 - Relief de piatră așezat inițial pe zidul de vest al casei brâncovenești, 1712. Inscripția menționează numele meșterilor ispravnici "Grigorie, ucenic cozian" și "Lupul Sărățan".

aici și alte remarcabile construcții. În fața bisericii a fost zidit un „amvon”<sup>20</sup> și tot atunci zidurile mănăstirii au fost refăcute și consolidate, așa cum amintește un pomelnic de la jumătatea aceluia secol: „întru acestuia igumenie (Mihail ieromonah n. n.) s-au făcut cetatea împrejurul monastirii, leat 7220 (1711- 1712)”<sup>21</sup>. Se presupune că Mihail plănuise și executarea unui pridvor în fața bisericii. Mărturie stau câteva capiteluri (Fig. 6), fusuri sau baze de coloană, rămase nefolosite<sup>22</sup>. În anul 1714 egumenul Mihail se stingea din viață lăsând multe dintre proiectele acelor ani neînfăptuite. Piatra sa de mormânt, aflată la biserica bolniței mănăstirii Cozia<sup>23</sup>, este opera lui Grigorie, același meșter care îi executase portretul în piatră, cu doi ani în urmă. Inspirat, desigur, de reliefurile romanești *căprioara șezând*, încastrat astăzi pe zidul de vest al casei brâncovenești de la mănăstirea „Negru Vodă”, artistul cioplitor în piatră va reda în colțurile inferioare ale pietrei tombale amintite, câte un cerb în poziție șezând.

Voievodul Constantin Brâncoveanu se înscrie în rândul marilor ctitori a cărui evlavie pentru monumentele străbunilor a dus și la consolidarea și înfrumusețarea ansamblului monahal muscelan.

Un rol la fel de important în refacere mănăstirii îl are mitropolitul Antim Ivireanul (28 ianuarie 1708 - august 1716)<sup>24</sup>. Ca episcop de Râmnic, între anii 1705-1708, el îl cunoscuse și apreciasse pe Mihail, egumenul de la Cozia, intervenind mai apoi, ca mitropolit, pentru mutarea acestuia, ca ispravnic, la mănăstirea

„Negru Vodă”.

Nu ar trebui să încheiem prezentarea acestor piese deosebite fără a atrage atenția asupra situației lor, puțin ciudată, aflate acum în colecțiile unor diverse instituții muzeale, și, evident, asupra necesității refacerii ansamblului sculptural brâncovenească în plinătatea formelor sale și originalitatea concepției.

\* \* \*

Vechile piese de sculptură în lemn ce vor fi împodobit cândva, în secolul al XIV-lea, interiorul bisericii Curții Domnești a primilor voievozi munteni și mai apoi, în secolul al XVII-lea, interiorul bisericii mănăstirii rectitorită de Matei Basarab, nu s-au păstrat. Etapa edilitară brâncovenească trebuie să fi cuprins și o serie de lucrări privind repararea sau reînnoirea tâmplăriei iconostasului și a mobilierului, piesele sculptate în lemn primind amprenta stilului artistic al epocii.

Un jilț arhieresc, o frumoasă operă de artă brâncovenească, lucrat cu multă iscusință, destinat cu siguranță mitropolitului de atunci, se păstrează astăzi în colecția muzeului mănăstirii<sup>25</sup> (Fig. 7).

În prima jumătate a secolului trecut jilțul era amplasat în naosul bisericii, în apropierea mormântului voievodului Nicolae Alexandru Basarab (1352-1364). O monografie a orașului îl menționează astfel: „lângă mormântul primului ctitor, se află două străni arhieresti și o strană regală, aceasta din urmă frumos sculptată în lemn și captușită înăuntru cu postav roșu”<sup>26</sup>.



Fig. 5 - Portret de călugăr, 1712. Reprezentare posibilă a egumenului Mihail

Mihail precum și identificarea autorului sculpturii cu meșterul Grigorie ne aparțin, în exclusivitate.

<sup>20</sup> D. Băjan, *Documente de la Arhivele Statului*..., Câmpulung, 1929, p. 45.

<sup>21</sup> P. Chihaia, *Din cetățile de scaun ale Țării Românești*, București, 1974, p. 266 - 267.

<sup>22</sup> Sp. Cristoce, *Pomelnicul mănăstirii Negru Vodă din Câmpulung Muscel* (vezi Pomelnicul lui Ștefan Românul), „Glasul bisericii”, XLVI, 1987, nr. 3, p. 57.

<sup>23</sup> Pavel Chihaia, *op. cit.*, p. 266, fig. 121.

<sup>24</sup> N. Iorga, *op. cit.*, p. 174, nr. 357.

<sup>25</sup> N. Șerbănescu, *Mitropoliții Ungrovlahiei*, „B.O.R.”, 1959, nr. 7-10, p. 785 - 787.

<sup>26</sup> Maria - Venera Rădulescu, *Un jilț arhieresc, operă de artă brâncovenească, de la Mănăstirea „Negru Vodă” din Câmpulung Muscel*, comunicare susținută la a XXIV-a ediție a Sesiunii științifice „Istoria și cultura orașului Câmpulung Muscel și a zonei înconjurătoare”, Câmpulung, septembrie, 2009. Mulțumim prea cuviosului părinte Serafim, stareț al Mănăstirii „Negru





Fig. 4 - Relief de piatră așezat inițial pe zidul de vest al casei din sudul turnului clopotniță, 1712. Inscriptia menționează numele egumenului ispravnic Mihail.

Jilțul prezintă un spătar înalt (1,80 m), un șezut simplu (0,30 x 0,60 m), două panouri laterale pline (0,98 x 0,50 m), încadrate pe verticală de montanți cu plan rectangular (6,5 x 4,5 cm) ce formează, în partea inferioară, picioarele.

Decorul, în basorelief și ronde-bosse, este executat atât prin cioplire cu dalta, cât și prin modelare la strung. Repertoriul ornamental este de inspirație florală și zoomorfă, cu conotații simbolice.

Spătarul este *spart* de două spații, inegale ca înălțime, unde au fost montați baluștri lucrați la strung. Din suita superioară nu se păstrează nici o piesă, iar din cea inferioară doar șapte exemplare, din cele zece inițiale.

Frontonul (0,45 x 0,55 m), polilobat, are marginea marcată de un chenar perlat ce urmează un traiect cu volute. Ornamentul vegetal (vrejuri, flori, boboci, frunze) este dispus simetric față de axa verticală (Fig. 8).

Panourile laterale prezintă câte două casete decorative, suprapuse, inegale ca suprafață, fiecare încadrată de câte un chenar perlat (Fig. 9). Caseta din registrul superior, mai mare, redă central o floare deschisă, cu petalele sculptate în planuri succesive. Floarea este încadrată de un chenar circular perlat. În raport cu acest element central, în cele patru colțuri se dezvoltă simetric, într-o ordonată mișcare, câte un lujer cu traiect ovoidal, încadrând câte o floare deschisă, boboci, frunze și vrejuri. În punctul de tangență, pe toate cele patru laturi, lujerele sunt unite

prin verigi (inele), dublu sau triplu marcate. Dispunerea inelelor în cruce, în centrul căreia se află probabil un trandafir, face trimitere la simboluri creștine unde, trandafirul este interpretat fie ca potir în care a picurat sângele lui Hristos, fie ca o transfigurare a picăturilor de sânge vărsate de Mântuitor, prin răstignire, semn al iubirii divine<sup>27</sup>. Caseta din registrul inferior redă doi șerpi încolăciți, unul spre stânga, cu capul în sus iar celălalt spre dreapta, cu capul în jos. Din boturile lor, în locul limbilor, ies crenguțe cu boboci. Cozile șerpilor, printr-o mișcare meandrică, se întâlnesc, întretându-se secant, aproximativ la mijlocul compoziției (Fig. 10). Redarea grafică a mișcării șerpilor prezintă mici diferențe pe cele două panouri laterale.

Șarpele, prin valențele sale simbolice, poate avea multiple interpretări, în funcție de epoca și de spațiul geografic și cultural-artistic. Uneori este asociat binelui, alteori răului. În mitologiile orientale șarpele a fost atribuit personificării Pământului, din seria celor patru elemente esențiale ale lumii (pământ, aer, apă, foc), iar în alte cazuri a fost

identificat cu virtutea Înțelepciunii<sup>28</sup>.

În Biblie, șarpele este amintit în câteva ipostaze. În sens negativ, el este întruchiparea Satanei în Paradis (Geneza, 3:1-14). În sens pozitiv, șarpele este menționat ca toiag a lui Aaron, toiag preschimbat în șarpe ce înghite reptile asemănătoare lui, create de vrăjitorii de la curtea faraonului (Exodul, 7: 8-13), dar și ca „șarpe de aramă”,



Fig. 6 - Capitel brâncovenesc

Vodă” din Câmpulung Muscel, pentru permisiunea de a cerceta și publica jilțul menționat. O sumară prezentare a piesei, considerată greșit drept *jilțul domnesc*, la Octav Mărculescu, *Jilțul domnesc de la Mănăstirea Negru Vodă din Câmpulung*, „RMM - MIA”, 1977, nr. 2, p. 75 - 76, fig. 1 - 2.

<sup>27</sup> Ioan Răuțescu, *op. cit.*, Cap. III, Mănăstirea Negru Vodă, p. 71.

<sup>28</sup> Jean Chevalier, Alain Gheerbrant, *Dicționar de simboluri*, București, 1995, vol. 3, p. 176; Hans Biedermann, *Dicționar de simboluri*, București, 2002, vol. 2, p. 454.





Fig. 7 - Jilț arhieresc, Mănăstirea "Negru Vodă", începutul sec. XVIII



Fig. 9 - Jilț arhieresc (detaliu, panou lateral, poale, tălpi).

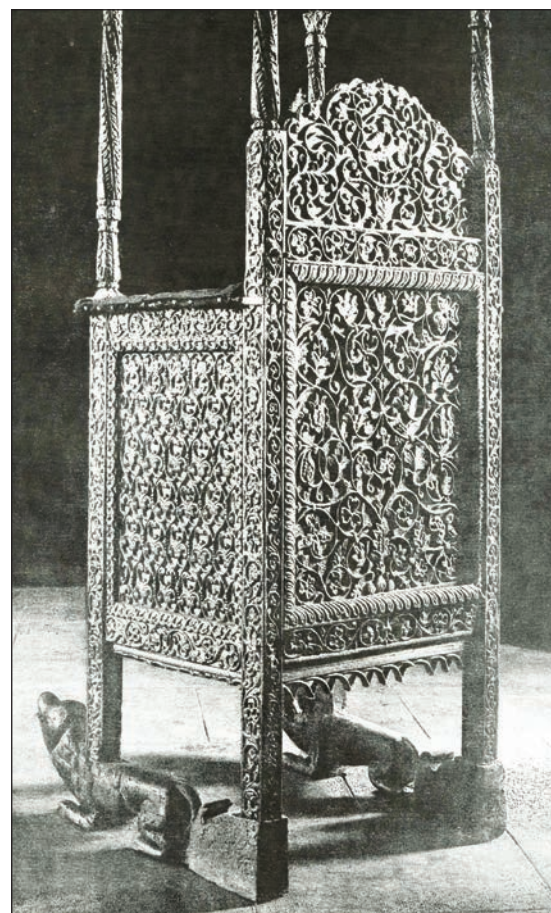


Fig. 12 - Jilț împărătesc, Biserica Mierlari-București, sf. sec. XVII (după A. Pănoiu).



Fig. 8 - Jilț arhieresc (detaliu, fronton)



Fig. 11 - Jilț arhieresc (detaliu, brațe)



Fig. 10 - Jilț arhieresc (detaliu, panou lateral)



Fig. 14 - Strană (fronton), Biserica Colțea, București, începutul sec. XVIII

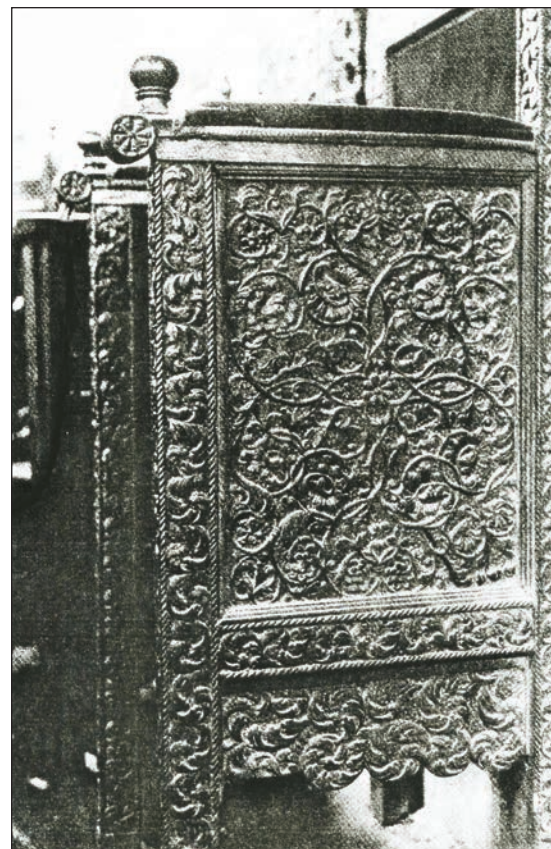


Fig. 13 - Jilț domnesc, Biserica Colțea, București, începutul sec. XVIII





ridicat de Moise în pustiu pentru a vindeca poporul mușcat de șerpini înfocați (Numeri, 21: 4-9), o prefigurare a Mântuitorului crucificat.

Simbolistica folosită de biserica creștină pentru șarpe, cu trimitere la „șarpele de aramă”, ne îndeamnă să presupunem că piesa de mobilier pe care o prezentăm este un jilț arhieresc. De altfel, în ornamentica jilțului, șerpini sunt redați cu încărcătură pozitivă. Motivul decorativ este întâlnit și la unele uși de biserici din perioada lui Șerban Cantacuzino<sup>29</sup>. Scena redată pe jilț este în armonie cu ornamentul din registrul superior unde, într-un echilibrat decor floral, punctele de întâlnire ale lujerelor marchează brațele unei cruci.

În ritualul ortodox, în secolul al XVIII-lea, cârja mitropolitană este decorată la extremitatea superioară cu doi șerpi afrontați, realizați din metal prețios<sup>30</sup>. O astfel de cârjă - paterită ține în mână mitropolitul Antim Ivireanu, în portretul său ctitoricesc de la Biserica Antim.

Un bandou cu ornament *solzi de pește* face trecerea la poalele jilțului. Aici se reiau motivele vegetale cu vrejuri, flori și semipalmete, dispuse simetric în raport cu axa verticală a compoziției. Latura inferioară este decupată în formă de arc în acoladă dublă<sup>31</sup>. Același decupaj este folosit și la poala spătarului.

Montanții sunt ornați, pe toată lungimea suprafețelor dinspre exterior, cu câte o ghirlandă continuă, în undiri elegante, din care se desprind flori și frunze, *motiv rinceau*. Montanții din spate, mai înalți, păstrează la extremitățile superioare câte un orificiu central unde, inițial, exista câte un ornament lucrat *ronde-bosse* (astăzi pierdut).

Brațele jilțului, ornate de asemenea cu motivul *rinceau*, se termină cu câte un cap de leu, privind în sus, sculptat *ronde-bosse*. Botul animalului este deschis iar limba, scoasă, este stilizată în formă de volută<sup>32</sup> (Fig. 11). Pe brațele jilțului, în față, se păstrează câte un orificiu, folosit inițial pentru montarea unui alt decor sculptat *ronde-bosse* (astăzi pierdut).

Tălpile jilțului redau câte un leu șezând, având coada trecută printre picioarele posterioare și adusă spre abdomen<sup>33</sup>. Modelarea în *ronde-bosse* a acestor animale

este, însă, destul de ciudată.

Motivele decorative precum și tehnicile de cioplire a lemnului abordate la jilțul arhieresc de la Câmpulung determină încadrarea stilistică a acestuia în arta cantacuzino-brâncovenească. Dacă la jilțurile domnești și arhieresti precum și la stranele databile în secolele XV-XVI se observă folosirea cu predilecție a elementelor decorative geometrice<sup>34</sup>, în cel de al XVII-lea veac se poate constata desprinderea de acest decor și preferința pentru motive vegetale și zoomorfe, tratate în mod realist, folosite însă pentru încărcătura lor simbolică.

Asemănări cu jilțul prezentat pot fi găsite la câteva alte piese de mobilier bisericesc. Unul dintre cele mai frumoase exemplare, databil la sfârșitul secolului al XVII-lea, este jilțul împărătesc de la Biserica Mierlari<sup>35</sup>, adus aici, probabil, de la o importantă ctitorie brâncovenească din București (Fig. 12). Stranele și jilțul domnesc de la biserica Colțea din București (Fig. 13, 14), ctitorie a spătarului Mihail Cantacuzino, oferă alte referințe. Exemplele ar putea continua cu jilțul aflat cândva la biserica Stavropoleos, realizat câțiva ani mai târziu<sup>36</sup>.

Echipa de meșteri pe care a coordonat-o la Câmpulung egumenul Mihail a creat pentru mitropolitul vremii, Antim Ivireanu, o frumoasă piesă de mobilier, înscrisă în stilul epocii, remarcabilă prin notele originale.

Sculptura în lemn ce împodobește edificiile de cult din epoca cantacuzino-brâncovenească, fie că este vorba de portal, iconostas, uși împărătești, strane, jilț domnesc sau arhieresc, tetrapod, analoghion sau sfesnic, toate acestea rămân peste veacuri mărturie ale măiestriei ebeniștilor, specializați în școli anume, meșteri ce au creat elegante compoziții al căror decor primește valențe de simbol religios sau heraldic. Înscrise în stilul epocii, piesele se disting prin note particulare ce le creează statutul de unicate. Degradarea la care sunt supuse, din cauza materialului ușor perisabil, impune o grijă în plus pentru conservarea lor.

<sup>29</sup> Jean Chevalier, Alain Gheerbrant, *op. cit.*, vol. 3, p. 298 - 313; Jean-Paul Clébert, *Bestiar fabulos. Dicționar de simboluri animale*, București, 1995, p. 268 - 283; Hans Biedermann, *op. cit.*, p. 432 - 436.

<sup>30</sup> O analogie a motivului decorativ *șerpi din boturile cărora ies crenguțe cu flori* se întâlnește în compozițiile ușilor bisericii mănăstirii Cotroceni (1679), piesă din anul 1707, în prezent în expunere la MNAR, secția Arta feudală românească, precum și la ușile bisericii Doamnei (1683), ambele monumente fiind reprezentative pentru epoca lui Șerban Cantacuzino.

<sup>31</sup> Cârja, vezi w. w. w. creștinortodox.ro

<sup>32</sup> Arcul în acoladă este frecvent întâlnit în arhitectura epocii, la ferestrele și portalurile unor biserici sau palate domnești. Vezi, bisericile de la: Golești (1646), Potlogi (1683), Hurez (1690-1693), Sinaia (1690-1695), Colțea (1701), Doicești (1706), Stavropoleos (1722) etc.

<sup>33</sup> Limba leului, în formă de volută, poate face trimitere și la melc, socotit ca simbol al credinței și smereniei, metaforă a învierii lui Hristos (Jean -Paul Clébert, *op. cit.*, p. 189 - 194; Hans Biedermann, *op. cit.*, vol. 1, p. 257 - 258). Melcul, scos din cochilie, apare ca stemă a mitropolitului Antim Ivireanu într-un manuscris muntean din anul 1713 (Bibl. Academiei Române, Mss., orig. rom., nr. inv. 3342), apud. Dan Cernovodeanu, *Știința și arta heraldică în România*, București, 1977, cap. 8 - Steme ecleziastice, p. 179, pl. CXIV: 5; idem,

*Evoluția armeriilor Țărilor române de la apariția lor și până în zilele noastre (sec. XIII - XX)*, Brăila, 2005, pl. LIX: 3; vezi și inscripția în piatră de la intrarea în biserica Antim din București. *Voluta*, ca influență a stilului baroc, a fost des folosită în sec. XVII și XVIII la decorarea brațelor jilțurilor.

<sup>34</sup> În evul mediu european leul este reprezentat fie ca element heraldic, fie ca simbol al evanghelistului Marcu, cu timpul devenind doar un simplu element decorativ. Pe teritoriul României, la sfârșitul sec. XVII, mai frecvent în sec. XVIII și XIX, leul, în poziție șezând, decorează tălpile jilțurilor domnești sau arhieresti.

<sup>35</sup> Andrei Pănoiu, *Mobilierul vechi românesc*, București, 1975, vezi planșele redând stranele de la Mănăstirile Moldovița și Voroneț, precum și jilțul domnesc de la Mănăstirea Moldovița, jud. Suceava, sec. XVI.

<sup>36</sup> Andrei Pănoiu, *op. cit.*, planșă.