



# DATE ISTORICO-ARHEOLOGICE PRIVITOARE LA TÂRGUL SOCI

Maricel Jugănaru\*

*In memoriam Pr. Dr. Ilie Chișcari*

## Abstract

This brief study tries to reopen the old discussion about the identification of Soci townlet, the famous place of the victory of Stephen the Great of Moldavia against Radu III the Handsome of Wallachia, on March the 7<sup>th</sup> 1471, in the view of the some evidences from a forgotten archaeological campaign in the north-west area of Hângulești village (Vulturu), Vrancea district. The results of the excavations, conducted in 1982, cumulated with informations from historical sources and from some old maps of the region, support the hypothesis of the localization of the Soci townlet in this area. Also, the structures discovered during this campaign confirm the tradition of the localization here of the so-called „Donie’s Walls”, associated with the figure of the legendary Donie Damian from the 18<sup>th</sup> century. All these claim the necessity of a new campaign of archaeological investigations, for the elucidation of so many other details still undocumented.

**Keywords:** Sochi, Walls of Donie, Donie Damian, Stephen the Great, Radu the Handsome, border – Moldavia - Valachia Country, Hângulești, Vulturu, Russian maps, archeology.

Fără a fi luată prea mult în considerare, între anii 1960 – 1980 circula informația că, pe teritoriul localității Hângulești, com. Vulturu, jud. Vrancea, ar fi existat așa-numitul „Zid al lui Donie”, după numele ultimului proprietar. În acei ani mai puteau fi văzute unele rămășițe ale unor ziduri de cărămidă, considerate ca aparținând „zidurilor lui Donie”. Acestea erau așezate pe partea dreaptă a unui pâraiaș, Bălanul, afluent al pâraului Leica. Cu ocazia cooperativizării însă, această zonă este defrișată și transformată în teren agricol. Astfel, ca urmare a vicisitudinilor vremurilor, aceste ziduri au dispărut de la suprafața pământului și chiar nu se mai cunoștea cu certitudine localizarea lor.

O serie de informații cu privire la aceste ziduri au fost consemnate, la sfârșitul secolului al XIX-lea, de către Grigore Gr. Dănescu, care, în 1896, vorbea despre aceste ziduri ca de o realitate încă vizibilă și transmitea ceea ce se păstrase pe cale orală și despre proprietarul lor:

\* Preot, parohia Râmnicieni din Județul Vrancea

„Ruinele sunt ale unei case și a unui beciu boltit zidite din cărămidă... Din bătrâni se spune că ele au fost casele celui dintâiu proprietar numit Doni care pe vremea lui era mare Vornic...”<sup>1</sup>. Iar în alt loc vorbește despre „ruinele unei biserici vechi, fondată nu se știe când, de locuitori...”<sup>2</sup>. La fel, în anul 1902, și Ioan Lahovari certifica existența ruinelor acestor ziduri, despre care spune că se află „la marginea de jos a com. Hângulești, la 6½ kil. spre V. de reședința comunei, pe marginea lacului Leica, dând numele de «Zidul» unei părți din acest lac”<sup>3</sup>.

Aceste informații puteau fi foarte utile, dacă ar fi fost luate în considerare, mai ales dacă avem în vedere că mulți istorici, geografi, arheologi și cercetători de seamă semnalaseră zona ca fiind de importanță istorică și națională, prin prisma faptului că aici, între localitățile Vulturu și Hângulești, era zona de hotar dintre Moldova și Muntenia,<sup>4</sup> iar acest Donie a jucat un rol important în această zonă de graniță.

Potrivit informațiilor primite, Donie Damian, unul dintre proprietarii acestor ziduri, era căsătorit cu Sanda Neculce, sora cronicarului Ion Neculce, și împreună au avut o fiică, Ecaterina Văcărescu.<sup>5</sup> „În sec. al XVIII-lea, majoritatea satelor din regiune aparțin

<sup>1</sup> Grigore Gr. Dănescu, *Dicționarul geografic, statistic și istoric al județului Râmnicu-Sărat*, Stab. grafic I. V. Socecu, București, 1896, p. 319.

<sup>2</sup> *Ibidem*, p. 145.

<sup>3</sup> George Ioan Lahovari, C.I. Brătianu și Grigore G. Tocilescu, *Marele Dicționar Geografic al României*, vol. V, Stab. grafic I. V. Socecu, București, 1902, p. 790.

<sup>4</sup> Problema frontierei dintre Moldova și Țara Românească este una deosebit de controversată în cercetarea istorică, fiind obiectul a numeroase studii și articole: Cristofor Mironescu, *Hotarul între Moldova și Muntenia*, în „Anuar de geografie și antropogeografie”, vol. 2, 1910-1911, pp. 87-122; C. Constantinescu-Mircești, Ion Dragomirescu, *Contribuții cu privire la cunoașterea hotarului dintre Moldova și Țara Românească de la întemeierea Principatelor până la Unire*, în „Studii și articole de istorie”, vol. VI, 1965, pp. 61-91; idem, *Marginea Țării. Aspecte caracteristice în zona hotarului dintre Moldova și Țara Românească în secolele XVIII-XIX* în „Studii și articole de istorie”, vol. IX, 1967, p. 83-117; Ștefan Gorovei, *Formation et évolution de la frontière de la Moldavie médiévale*, în „Revue Roumaine d’Histoire”, vol. 35, 1996, pp. 131-136; Marian Coman, *From an Open to a Closed Frontier: the Wallachian-Moldavian Frontier from c. 1350 to c. 1450*, în „Annual of Medieval Studies”, vol. 9, 2003, pp. 127-154; Emil Lupu, *Drum, oraș și hotar între Țara Moldovei și Țara Românească*, în Florin Curta și Bogdan-Petru Maleon (eds.), *The Steppe Lands and the World Beyond Them: Studies in honor of Victor Spinei on his 70th birthday*, Ed. Universității „Alexandru Ioan Cuza”, Iași, 2013, pp. 569-598; etc.

<sup>5</sup> Ionel Budescu, *Monografia comunei Cîrligele, s.n.*, București, 1979, p. 161.



lui Donea Damian, care stăpânește întreaga centură de sate mărginașe, începând de la Hângulești până la Dălhăuți, și câtorva mănăstiri care, alături de Donea, dețin cele mai întinse domenii din această regiune.”<sup>6</sup>

Pisania Bisericii „Donie” din Focșani-Munteni confirmă o parte din acest adevăr: „Ridicatu-sau acest sfânt lăcaș cu hramul Adormirea M. Domnului de către stolnicul Donie din Țara Românească și jupâneasa sa Sanda fiica lui Răducanu Vistier în anii 1694 – 1714 în zilele blagocestivului Voevod Constantin Brâncoveanu”.<sup>7</sup> Biserica era dotată cu moșii.<sup>8</sup>

C.C. Giurescu, în *Istoria Românilor*, citându-l pe Axinte Uricarul, spune: „Ni s-a păstrat și un act, din 9 martie 1705, dela «Doni vel căpitan za margine» prin care imitând pe domn, autorizează mănăstirea Măxineni (jud. Râmnicul Sărat) să strângă oameni străini «Moldoveni, Ungureni, Sârbi», «făr de bir și făr de gâlceavă», în satul ei, făgăduindu-le scutire de dăjdi «multă vreme» și «căutare» din partea sa la «toate pășurile și greutățile lor».”<sup>9</sup>

La începutul secolului al XX-lea, un lac așezat în partea de nord a localității Bonțești purta numele lui Donie,<sup>10</sup> iar o moșie și un han ale lui Donie se aflau în plasa Grădiștea, comuna Grădiștea de Sus, lângă cătunul Balta Albă.<sup>11</sup>

Aici, la granița dintre Moldova și Muntenia, au migrat mai multe familii și încercau să treacă dintr-o parte în cealaltă toți cei ce nu-și plăteau dările impuse de domnie, în funcție de interesele economice, de instinctul de supraviețuire, de grade de rudenie; pentru aceste fapte trebuiau luate măsuri pentru că existau „câteva locuri tainice cu punți peste hotar, uneltitoare de pagubă stăpânirii”.<sup>12</sup> Pentru a rezolva aceste probleme, este chemat să facă parte dintr-o comisie, alături de Macri, starostele de Putna, și de Ștefan Cantacuzino, viitorul domn al Munteniei, Donea Damian, care era numit de către Mihail Racoviță, domnitorul Moldovei, „cinstit prietenul nostru», când îi întărește proprietăți obținute în Ostrovul Siretului la Crângeni și vaduri de moară pe Sirețul și în alte părți situate în regiunea de margine a Moldovei”.<sup>13</sup>

Un document din anul 1760 explică: „Fiind despre Țara Muntenească satul care se chiamă **Socii lui Donie** [subl. n.], cu numele Socilor din cea parte,

prefăcând oamenii cum este margine și de iastă parte pe hotarul Dimăcenilor, au început de la o vreme a se zice Soci și oamenilor ce trăiau la acest capăt de hotar al Dimăcenilor.”<sup>14</sup> Acest document constituie o premisă extrem de importantă pentru studiul de față, justificând asocierea figurii lui Donie de numele localității Soci și, astfel, oferind un argument în vederea acestei suprapunerii a celor două elemente istorice.

Donie apare, astfel, ca un personaj extrem de influent, cu lacuri și domenii mănăstirești până la Dălhăuți, cu hanuri și moșii în Grădiștea, zona Brăila, și cu proprietăți peste granița în Moldova și vaduri de moară, întărite de domnitori, cu o localitate reședință care-i purta numele, situată pe malul Siretului și la granița dintre Moldova și Muntenia. Prezența lui Donie arată importanța zonei și a reședinței sale în secolul al XVIII-lea.

Aceste informații din documentele vremii, coroborate cu descoperirea făcută de C.C. Giurescu pe *Harta Rusă* de la 1835, unde este menționată localitatea Soci, între Vulturul și Hângulești, determina fireasca întrebare: *Zidurile lui Donie... Târgul Soci?* Putem oare lua în considerație posibilitatea identificării în același loc a reședinței lui Donie și a locului unde a avut loc bătălia dintre Radu cel Frumos al Țării Românești și Ștefan cel Mare al Moldovei, la data de 4 martie 1471, și unde biruința a fost de partea moldovenilor?

Problema localizării târgului Soci a constituit dintotdeauna un subiect deosebit de controversat în cercetarea istorică, fiindu-i dedicat un mare număr de studii,<sup>15</sup> care însă nu reușesc să ofere răspunsuri sigure, după toate criteriile istoriografiei moderne. Argumentele lor merg de la identificarea localității în ținutul Bacăului din Moldova, până la cea a localizării sale aproximative în Țara Românească, în apropierea hotarului cu Moldova. Voi încerca, în cele ce urmează, să aduc o serie de argumente noi, rezultate în urma unor investigații arheologice, cu privire la localizarea Târgului Soci în apropiere de satul Hângulești, în legătură cu domeniile atribuite lui Donie Damian. Cu alte cuvinte, voi încerca să identific Socii bătăliei dintre Ștefan cel Mare și Radu cel Frumos și „Socii lui Donie” menționați de unele documente.

Care ar fi argumentele localizării acestui Târg aici?  
În primul rând, trebuie expuse câteva informații

<sup>6</sup> *Hotărnicia moșiiilor din Slam-Râmnic a lui Done Dimian*, Biblioteca Academiei Române, doc. CCCXXXVI/II, apud C. Constantinescu-Mircești și I. Dragomirescu, *Marginea Țării...*, p. 100.

<sup>7</sup> *Glasul Bisericii*, an XXV, iulie-august 1966, nr. 7-8, p. 637.

<sup>8</sup> Emil Lupu, *Ctitori și ctitorii la curbura Carpaților în veacurile XIV-XVIII*, Ed. Doxologia, Iași, 2011, p. 93, n. 12.

<sup>9</sup> Constantin C. Giurescu, *Istoria Românilor*, vol. III, partea II-a, Fundația Regală pentru Literatură și Artă, București, 1946, p. 760.

<sup>10</sup> G.G. Dănescu, *Dicționarul geografic...*, p. 103.

<sup>11</sup> G.G. Dănescu, *Dicționarul geografic...*, p. 103; George Ioan Lahovari, C.I. Brătianu și Grigore G. Tocilescu, *Marele Dicționar Geografic al României*, vol. III, Stab. grafic I. V. Socecu, București, 1900, p. 193.

<sup>12</sup> *Rev. Milcovia*, anul II, vol. I, Focșani 1931, p. 158.

<sup>13</sup> C. Constantinescu-Mircești și I. Dragomirescu, „Marginea Țării...”, p. 87.

<sup>14</sup> SANIC, măn. Adam, pach. IV, doc. 35,13, apud C. Constantinescu-Mircești și I. Dragomirescu, „Contribuții cu privire la cunoașterea hotarului...”, p. 79.

<sup>15</sup> Nu voi încerca să enumăr toate studiile dedicate acestui subiect, selectându-le pe următoarele: Mihai Costăchescu, *Arderea Târgului Floci și a Ialomiței în 1470. Un fapt necunoscut din luptele lui Ștefan cel Mare cu muntenii*, Iași, 1935, pp. 79-80; Constantin C. Giurescu, *Despre lupta de la Soci*, în „Studii și Materiale de Istorie Medie”, 4, 1960, pp. 425-430; C. Ciohadaru, *Cu privire la localizarea unor evenimente din istoria Moldovei: Hindău, Direptate, Crăciuna și Roșcani*, în „Anuarul Institutului de Istorie și Arheologie Iași”, 19, 1982, pp. 630-631; Laurențiu Rădvan, *Din relațiile lui Ștefan cel Mare cu Țara Românească*, în: P. Zahariuc și S. Văcaru (ed.), *Ștefan cel Mare la cinci secole de la moartea sa*, Ed. Alfa, Iași, 2003, pp. 276-277; Marius Gabriel Neculae, *Bătălia de la Soci din 1471: localizare. Diferite tendințe în istoriografia secolului XX*, în „Analele Buzăului”, vol. III, Buzău, 2011, p. 23-26; E. Lupu, *Drum, oraș și hotar între Țara Moldovei și Țara Românească*, pp. 578-580; etc.



privind evenimentele istorice asociate localității Soci, care justifică eforturile de localizare exactă a sa. Contextul istoric este cel al luptelor dintre Ștefan cel Mare și Radu cel Frumos din perioada 1469-1473, care aveau drept motivație principală stăpânirea cetății Chilia care, din anul 1389, era sub dominația Moldovei. Această cetate era însă dorită atât de către Radu cel Frumos al Țării Românești, cât și de Poarta Otomană, ca punct strategic la gurile Dunării, pentru controlul vamal al comerțului ce lega Marea Neagră de Europa Centrală. Ocuparea cetății Chilia de către Ștefan cel Mare a generat o serie de conflicte cu Radu cel Frumos, care a încercat în repetate rânduri să recupereze această cetate maritimă. Încercând să recupereze Chilia, cu acordul turcilor, Radu cel Frumos a atacat Moldova, probabil în vara anului 1469.<sup>16</sup> În urma acestor conflicte, Ștefan cel Mare a ripostat într-o manieră perseverentă, represaliile sale mergând până la a da foc Brăilei și localității Târgul de Floci, porți de intrare spre gurile Dunării și mare (1470).<sup>17</sup> Aceste acțiuni au agravat și mai mult conflictul dintre cei doi domni. Probabil în încercarea de a-l înlătura din domnie pe adversarul său, Radu cel Frumos a pregătit o nouă campanie în Moldova. Nu se cunoaște cu certitudine modul în care s-au desfășurat acțiunile ulterioare ale celor doi domni. Cert este că, fie în urma înfrângerii lui Radu și a urmăririi trupelor sale în propria țară, fie ca o preîntâmpinare a primejdiei din partea lui Ștefan cel Mare, care ar fi luat inițiativa prin atacarea adversarului, campania s-a încheiat printr-o mare victorie a domnului Moldovei la *Soci*, la 7 martie 1471.<sup>18</sup>

Iată cum erau expuse aceste evenimente într-o serie de cronică vechi: „Într’acele vremi au intratu zavistie între Ștefanu Vodă și între Radu-Vodă, domnulu muntenescu, [...] au intratu în țera Muntenescă de au prădatu marginea, Fevruarie în 27, și au arsu Brăila, Marți în săptămâna albă în anulu 6979 (1471) ianuarie 16”.<sup>19</sup> Mai apoi, „(Ștefanu-Vodă) ca unu leu gata spre vânatu de sânge s-au pornitu și la *Soci* [subl. n.] le-au eșitu înainte și dându rezboiu vitejesce, Martie în 7, veletu 6979 (1471), [...] Radulu-Vodă au pierdutu războiulu cu multă pagubă de ai sei, că pre toți i-au tăiatu și tote steagurile Radului-Vodă le-au luat și pre mulți au prinsu vii și pre toți i-au tăiatu, numai ce au lăsatu vii pe doi boeri de cei mari, pe Stanu logofetulu și Mircea comisulu”.<sup>20</sup>

Două dintre izvoarele vremii, *Cronica în limba germană* și *Cronica moldo-polonă*, afirmă că Socii ar fi fost un „târg” și, respectiv, că lupta s-ar fi dat la Soci în

Țara Românească și că Ștefan cel Mare a luat prizonieri 17.000 de țigani robi.<sup>21</sup>

Înainte de această bătălie, Ștefan cel Mare se plângea regelui Cazimir al Poloniei: „Chiar zilele trecute, magnificul Radu Vv. a intrat în țara mea ca, prăpădind-o, să ne jefuiască și pe mine și țara; și a făcut o cetate înlăuntrul hotarelor țării mele. Dar noi nu ne-am lăsat mai prejos ci, adunând sărăcimea din țară, *am ridicat în fața cetății lui o alta* [subl. n.] și, abătând apa Siretului de la cetatea lui, am făcut-o să curgă printr-o baltă (*maisterium*) și printr-un vad (șantj)”.<sup>22</sup>

O ipoteză deloc de neglijat în legătură cu această zonă ar fi că „orice amplasament, cel puțin de pe cursul Milcovului și Siretului inferior, ar putea fi potrivit pentru cetatea Crăciuna”.<sup>23</sup> Așa s-ar putea însă explica existența a două localități Soci, de o parte și de alta a hotarului,<sup>24</sup> fără a neglija și părerile altor cercetători, care susțin că ar fi existat o localitate Soci pe malul Siretului, în zona Biliesți-Suraia.<sup>25</sup> Dar în nici un caz nu poate fi vorba de Târgul Soci unde a avut loc bătălia în Țara Românească, ci „Soci, loc pustiu la Tihon”.<sup>26</sup> De asemenea, nu poate fi ignorată dovada a două sate învecinate cu moșii, „Dămăceni și Soci, partea Vadu-Roșcăi”.<sup>27</sup>

Importanța locului în vremea domnitorului Ștefan cel Mare era dată atât de faptul că era zonă de graniță, dar și de faptul că prin zonă treceau două drumuri comerciale, de o importanță covârșitoare pentru economia celor două state, Moldova și Țara Românească: *Drumul Moldovei*, care făcea legătura între Polonia și Marea Neagră prin „drumul turcilor” (Vaslui, Bârlad, podul de la Vadu-Roșca peste Siret, Galați), și *Drumul Bogdanului*, care lega Suceava de București, prin Focșani. La Vadu-Roșca era vadul de

<sup>21</sup> C. C. Giurescu, *Istoria Românilor*, vol. II, partea I, Fundația Regală pentru Literatură și Artă, București, 1943, p. 61; cf. Ș. S. Gorovei și M. M. Székely, *Princeps omni laude maior*, p. 79-80.

<sup>22</sup> Nicolae I. Antonovici, *Probleme hidrografice în bazinul inferior al Siretului*, București, 1929, p. 6; cf. Ioan Bogdan, *Documentele lui Ștefan cel Mare*, vol. II, Socec, București, 1913, p. 314.

<sup>23</sup> E. Lupu, *Drum, oraș și hotar între Țara Moldovei și Țara Românească*, p. 574.

<sup>24</sup> În acest sens, C. Constantinescu-Mircești și I. Dragomirescu încearcă să demonstreze că, în secolele XVIII-XIX, ar fi existat două localități Soci, despărțite de râul Putna și de albia secată a Sirețelului: *Socii lui Donie*, în Țara Românească, și *Socii Dimaciului*, în Moldova, „Contribuții cu privire la cunoașterea hotarului...”, pp. 79-80. Potrivit lui E. Lupu *Drum, oraș și hotar între Țara Moldovei și Țara Românească*, p. 578, Socii Dimaciului nu ar fi devenit un cătun component al satului Vadu Roșca, cum consideră alți autori, ci al satului Suraia, la 4 km NV de Vadu Roșca.

<sup>25</sup> Anton Paragină, *Habitatul medieval la curbura exterioară a Carpaților în secolele X - XV*, Muzeul Brăilei, Brăila, 2002, p. 42 și 128.

<sup>26</sup> Alexandru Goanță, *Documente privind istoria Romaniei. A. Moldova. Veacurile XIV - XVII (1384-1625)*, H. Goanță *Indicele numelor de locuri*, București, 1990, p. 235; cf. C. Solomon și C.A. Stoide, *Documente Tecucene*, vol. I, Tipografia Lupașcu, Bârlad, 1938, p. 42.

<sup>27</sup> SANIC, *Documentele Mănăstirii Adam*, pachet III, doc. 27 (1755) și doc. 33, (1759); cf. C. Constantinescu-Mircești și I. Dragomirescu, op.cit., pp. 78-81; C. Constantinescu-Mircești și Ion Dragomirescu, „*Marginea Țării...*”, pp. 83-84.

<sup>16</sup> Șerban Papacostea, „Relațiile internaționale ale Moldovei în vremea lui Ștefan cel Mare” (1982), în: *Ștefan cel Mare și Sfânt. Portret în istorie*, Sfânta Mănăstire Putna, 2003, p. 523.

<sup>17</sup> Ioan Bogdan, *Vechile cronice moldovenesci până la Urechia. Texte slave cu studiu, traduceri și note*, București, 1891, p. 113.

<sup>18</sup> Ș. Papacostea, op. cit., pp. 523-524; Ștefan S. Gorovei și Maria Magdalena Székely, *Princeps omni laude maior. O istorie a lui Ștefan cel Mare*, Sfânta Mănăstire Putna, 2005, pp. 74-80.

<sup>19</sup> I. Bogdan, *Vechile cronice moldovenesci până la Urechia*, p. 113.

<sup>20</sup> *Ibidem*, p. 114.



trecere peste Siret, care făcea legătura, prin Galați, cu cetățile Chilia și Cetatea Albă. Aceste două mari drumuri comerciale erau intersectate de drumul care mergea de la Râmnic la Tecuci, urmând văile râurilor Râmnicul Sărat și Bârlad. Astfel, se conferea importanța cuvenită Târgului Soci, așezat pe malul drept al Siretului și la granița dintre cele două state.

Siretul, care a curs multă vreme pe două brațe, bifurcându-se din apropierea localității Balta Raței,<sup>28</sup> jud. Putna, rămâne în 1870 doar „un sianțiu, ce pleacă din Focșani din susu de Tăbăcari, trece la Mândrești, apoi Lămoteasa, Argintu, Gologanu, Hângulești, Malurile, Romnicenii, Bolboaca, Gârleasca și vine la Corbu unde dă în Siretu din josu de Nămolosa. Acestu sianțiu, care a servitu de hotaru între Principatele române, cu trecerea lui p'ntre localitățile arătate mai susu, poartă numele de Sirețielu.”<sup>29</sup>

Un suret din 29 mai 1706 este elocvent în acest sens, prezentând Sirețelul drept un pârâiaș mai mic, care putea fi dirijat: „Pintru apa Sirețelului. Hotarul ț<ă>rălor pe unde a fost de veac pe acolo trebuie să ste neclintite (sic!), iar Sirețălul, de l-au mutat cineva din matca lui, trebuie să-l de iar pe unde au fost.”<sup>30</sup> De asemenea, se spune că, „după abaterea volumului principal de apă a Siretului pe apa Bârladului, Târgul Soci rămânând pe Sirețel și-a pierdut importanța economică, devenind sat.”<sup>31</sup>

Cauzele dispariției localității Soci au fost multiple, dar determinante sunt, în special, mutarea interesului drumului moldovenesc de la Brăila la Galați, cauzată de arderea Brăilei și transformarea sa în raia turcească, precum și transformarea Siretului în Sirețel, cauzată de preluarea debitului de apă de către râul Bârlad. În consecință, importanța Târgului Soci scade progresiv, conducând în cele din urmă la dispariția sa completă și chiar la dificultatea localizării sale exacte.<sup>32</sup>

C.C. Giurescu localizează Socii în județul Bacău,<sup>33</sup> dar, în aceeași lucrare, după ce citează din *Cronica germană* și din *Cronica moldo-polonă*, lasă impresia că s-ar îndoii de acest lucru, afirmând: „Oriunde ar fi situată localitatea, cert este că biruința a rămas de partea domnului Moldovei”<sup>34</sup>

Descoperind *Hartă Rusă* publicată la Petersburg în anul 1935 și analizând hotarul dintre Moldova și Țara Românească, C. C. Giurescu observă sinuozitatea hotarului și menționează toate satele și cătunele,

unele chiar cu numărul de case existente în momentul ridicării topografice de către cartografii și topometriștii ruși. În consecință, relatează: „continuând [hotarul], pe la vest de *Belciug* (75) și la vest de *Nănești* (125), le lasă pe amândouă Moldovei. De aici, ajunge la un mic afluent, nenumit, al Siretului, la est de satul *Maluri*;<sup>35</sup> urmează cursul acestui afluent pe vreo trei kilometri, spre vest, așa dar un hotar natural. Satul Maluri e arătat pe hartă jumătate în Moldova, cu biserica, jumătate în Muntenia. Hotarul redevine convențional, cu un traseu sinuos, trecând la est de cătunul *Soci* (5-20) care rămâne în Muntenia, apoi pe la sud de *Vulturii* (279), care rămâne în Moldova, pe la sud de *Boțârlău*, rămas tot în Moldova, și atinge Milcovul la sud-est de *Risipiți* (85) care rămâne în Muntenia.”<sup>36</sup>

Aici și acum apare prima informație despre existența dispărutei localități Soci în zona Vulturii-Hângulești, unde Ștefan cel Mare l-ar fi învins pe Radu cel Frumos la 7 martie 1471, deși până atunci același autor, împreună cu alți istorici, susțineau existența localității prin zona Bacăului. Sinuozitatea hotarului era dată de cursurile de apă din zonă, care fluctuau când spre Moldova, când spre Muntenia, dar cu certitudine „Siretul (...) forma hotarul dintre cele două țări. (...) Cursul lui trecea pe lângă satele de astăzi Hângulești<sup>37</sup>, Maluri și se îndrepta spre Corbul. Cum localitatea Soci apare lângă primele două sate, deducem că se afla chiar pe malul Siretului, fapt care ar explica și evoluția economică a acestei așezări în epoca respectivă.”<sup>38</sup>

Urmărind și harta generalului austriac Friedrich Wilhelm von Bawr (1731-1783), întocmită cu cca. 60-70 ani înainte de marea harta rusă de la 1835 (vezi ANEXE, fig.17),<sup>39</sup> observăm că *Goti* (a se citi Soci) era menționat ca o localitate distinctă de *Gultor* (a se citi Vultur).<sup>40</sup> De asemenea, în anul 1778, în lucrarea *Mémoires*

<sup>35</sup> Acest afluent nenumit a fost identificat drept pârâul Leica.

<sup>36</sup> Constantin C. Giurescu, *Principatele Române la începutul secolului XIX. Constatări istorice, geografice, economice și statistice pe temeiul hărții ruse din 1835*, Ed. Științifică, București, 1957, pp. 52-53.

<sup>37</sup> Dovada că în acea zonă a curs o apă era, în 1982, locul de unde localnicii luau încă lut (*loess*) pentru a confecționa chirpici pentru zidirea caselor. Locul se mai numește și astăzi „La lutării pe hotar”. O porțiune largă din hotar a funcționat după anii '60 ca izlaz pentru vite al locuitorilor din Vulturii.

<sup>38</sup> C. CONSTANTINESCU-MIRCEȘTI ȘI I. DRAGOMIRESCU, „CONTRIBUȚII CU PRIVIRE LA CUNOAȘTEREA HOTARULUI...”, p. 79.

<sup>39</sup> Această hartă, intitulată *Carte de la Moldavie, pour servir à l'histoire militaire de la guerre entre les Russes et les Turcs* (Amsterdam, 1791), a fost ridicată între 1768-1774. Deși această hartă este considerată din punct de vedere tehnic mult inferioară altor hărți ale epocii (ex. *hărțile iosefine*, inițiate de viitorul împărat Iosif al II-lea), reprezintă un document de o mare valoare pentru trecutul Moldovei, în special pentru faptul că identifică o serie de vechi așezări dispărute. Cf. Vlad COJOCARU, „DOUĂ SURSE CARTOGRAFICE RUSEȘTI VECHI CA DOCUMENTE LINGVISTICE”, *ANUAR DE LINGVISTICĂ ȘI ISTORIE LITERARĂ*, VOL. 42-43 (2002-2003), PP. 103-104.

<sup>40</sup> S-a notat faptul că Bawr era foarte preocupat de „exactitatea” muncii sale, nu doar în legătură cu partea geografică și cartografică, dar și cu privire la autenticitatea denumirilor culese. Bawr a încercat să redea cu cât mai mare fidelitate denumirile geografice, culese de la locuitorii țării, pe care le-a transpus „precât s-a putut mai conform cu sunetul limbii țării” (Jean Louis Carra, *Istoria Moldaviei și a României*, trad. N.T. Orășeanu, București, 1857, p. 164)

<sup>28</sup> N.I. Antonovici, *Probleme hidrografice în .....*, p. 4.

<sup>29</sup> Ion Ionescu de la Brad, *Agricultura Română din județul Putna*, București, 1870, pp. 11-12.

<sup>30</sup> Nicolae Iorga, *Documente geografice*, partea I, București, 1900, p. 29.

<sup>31</sup> C. Constantinescu-Mircești și I. Dragomirescu, „Contribuții cu privire la cunoașterea hotarului...”, p. 79.

<sup>32</sup> Cf. Laurențiu Rădvan, *Orașele din Țările Române în Evul Mediu (sfârșitul sec. al XIII-lea – începutul sec. al XVI-lea)*, Ed. Universității „Alexandru Ioan Cuza”, Iași, 2011, pp. 173-174 și 240.

<sup>33</sup> C.C. Giurescu, *Istoria Românilor*, vol. II, partea I, p. 60; cf. Nicolae Iorga, *Istoria Românilor*, vol. IV, București, 1937, p. 168.

<sup>34</sup> C.C. Giurescu, *Istoria Românilor*, vol. II, partea I, p. 61.



*historiques et géographiques sur la Valachie*, același autor menționează localitatea *Goti* (Soci) ca având un număr de 300 de case, *Gultor* (Vultur) ca având un număr de 120 de case și *Borzelau* (Boțârlău) având 100 de case.<sup>41</sup> Notăm astfel că, până în anul întocmirii hărții ruse, localitatea Soci a scăzut masiv în importanță, populația ajungând, de la 300 de familii în 1778, la doar 5-20 de familii în 1835.

Dacă ar fi să dăm crezare în totalitate informațiilor oferite în harta lui Specht (1790-1791),<sup>42</sup>(vezi ANEXE, Fig. 16) putem observa dispariția localității Soci de la sud-vest de Vultur și apariția localităților *Anghelestie* și *Simulestie*, pe locul ruinelor zidurilor lui Donie. Socii sunt pomeniți totuși în opera lui Dionisie Fotino (*Istoria Daciei*), scrisă în greacă (Viena, 1818-1819), pe baza unui recensământ făcut în 1815.<sup>43</sup> De pe alte hărți, precum Harta austriacă din 1857 și Harta Szatmary, localitatea Soci dispăre complet.<sup>44</sup> Ultima menționare documentară a satului, cu denumirea Socii, aparține anului 1832, când se mai menționează prezența aici a 18 familii.<sup>45</sup>

Privind din altă perspectivă această *poezie de hartă*, prin prisma documentelor vremii, putem înțelege mai bine această dinamică neobișnuită a localității Soci. Unele documente ne spun că Putna se vărsa în Siret deasupra localității Balta Raței,<sup>46</sup> precum și că un braț al Siretului, numit ulterior Sirețel, curgea printre localitățile Vultur și Hângulești și se unea din nou cu Siretul undeva mai jos de localitatea Corbul.<sup>47</sup> Observând și pe hartă cât de irigată de ape era această luncă a Siretului și zona de hotar dintre Vultur și Hângulești, ni se dezvăluie cât de la îndemână putea fi abaterea unui curs de apă, mai ales dacă propunerea venea din partea Domnitorului.<sup>48</sup>

<sup>41</sup> Friedrich Wilhelm von Bawr *Mémoires historiques et géographiques sur la Valachie avec un Prospectus d'un Atlas Géographique et Militaire*, Frankfurt et Leipzig, 1778, p. 114 [această lucrare a apărut și în ediția din 1781 a cărții lui Jean Louis Carra, *Histoire de la Moldavie et de la Valachie*, tradusă în limba română de N.T. Orășeanu, ca *Istoria Moldaviei și a României*, București, 1857].

<sup>42</sup> Harta generalului austriac Friedrich Wilhelm von Bawr precum și harta lui Specht sunt documente utilizate în acest articol prin amabilitatea domnului dr. arhg. Emil Lupu, director la Institutul Național al Patrimoniului București căruia îi mulțumesc din suflet pentru amabilitate. Îndoiala privind corectitudinea în totalitate a hărții lui Specht vine de la interpunerea între Călieni și Lungoci a localității Măxineni.

<sup>43</sup> Cf. M.G. Neculae, *Bătălia de la Soci din 1471*, pp. 23-26.

<sup>44</sup> Cf. E. Lupu, *Drum, oraș și hotar între Țara Moldovei și Țara Românească*, p. 578.

<sup>45</sup> *Analele Parlamentare ale României*, t. II, 1831-1832, București, 1892, p. 477, apud E. Lupu, *Drum, oraș și hotar între Țara Moldovei și Țara Românească*, p. 580.

<sup>46</sup> Nicolae I. Antonovici, *Probleme hidrografice în basinul inferior al Siretului. Câteva observări morfologice și istorice asupra râurilor Putna și Siret*, Tipografia Ziarului „Universul”, București, 1929, p. 4; G. Vâlsan, *Câmpia Română*; G. Vâlsan, *Opere alese*, Ed. Științifică, București, 1976, pp. 469 și 521.

<sup>47</sup> C. Constantinescu-Mircești și I. Dragomirescu, *Contribuții cu privire la cunoașterea hotarului...*, p. 79.

<sup>48</sup> Sugerăm cercetarea, cu atenția cuvenită, a locului unde a fost schitul condus de „SARAFIN GĂER monahu și egumenul ot Hulturul”, la anul 1686, înconjurat de Valea Vulturului; cf. C. Solomon și C.A. Stoide, *Documente Tecucene*, vol. III, Tipografia Lupașcu, Bârlad, 1941, p. 30. Vezi și: Ioan

Iar astfel de modificări puteau influența major viața localităților aflate pe malurile apelor, determinând în mod semnificativ creșterea sau decăderea lor.

Problema controversată a localizării Târgului Soci, asemănătoare de altfel cu cea a localizării cetății Crăciuna, a apărut ca urmare a lipsei de documente<sup>49</sup> care să ateste locul respectiv sau, uneori, din cauza neacordării atenției cuvenite acestor locuri.

În anul 1978 am găsit oportunitatea cercetării zonei comunei Vultur<sup>50</sup> și surprizele încep să apară ca urmare a unor periegeze efectuate, primăvara devreme după topirea zăpezii și toamna târziu, în partea de nord-vest a localității Hângulești. Pe arătură puteau fi observate cu ușurință bucăți de cărămidă dislocate sau distruse cu utilajele agricole, care ofereau mărturie despre construcții mai vechi existente în trecut. Rezultatele acestor investigații preliminare nu erau deloc de neglijat, reclamând și justificând continuarea lor prin campanii succesive.

Fără a le diminua în vreun fel meritele, unii istorici locali aleg să părăsească deontologia profesională (sau chiar să-și însușească meritele cercetării),<sup>51</sup> în timp ce alții preferă mai degrabă să nu aprofundeze subiectul decât să-l cerceteze, chiar dacă știau despre

Bogdan, *Documentele lui Ștefan cel Mare*, vol. II, , doc. 1686, București, 1913, p. 311, unde spune: „Cetatea despre care vorbește Ștefan trebuie să fi fost prin apropierea Vadului Roșcăi, lângă Siret pe Putna Veche. S-ar putea să fie Crăciuna care după unii era lângă Odobești, după alții la Mera, localități în munți, departe de Siret și fără importanță strategică” (cf. Al. Lepădatu, *Vlad-Vodă Călugărul*, București, 1903, p. 37, n. 1; George Ioan Lahovari, C.I. Brătianu și Grigore G. Tocilescu, *Marele Dicționar Geografic al României*, vol. II, Stab. grafic I. V. Socecu, București, 1899, p. 751). Asta susține și Ion I. Nistor, *Istoria Românilor*, vol. I, Editura „Biblioteca Bucureștilor”, București, 2002, p. 310. Avem și o mărturie a episcopului Dănilă Gheorghe din anul 1982 cum că la o distanță de cca. 100 m în jos de clopotniță, în timpul războiului din anul 1916, a fost îngropat în secret clopotul acestui schit de teama nemților și rușilor care topeau aceste obiecte din bronz și le transformau în tunuri. Sub clopot a fost ascunsă și arhiva bisericii cu gândul recuperării acesteia după război.

<sup>49</sup> „...peste 200.000 de documente vechi slavo-române zac în pivnițele Cremlinului moscovit încă din ceasul greu al luptei noastre...” *Rev. Milcovia*, Focșani, anul 2, 1931 vol. II, p.2 03; Aceleași susține mai concret Popescu I. Ioan, *Monografia satului Malurile (județul R.Sărat)*, Buzău 1937, p.2, n.s.” Am întrebat pe d-l Robescu în ac. privință: acte referitoare la ac. comună, pe care le avea depuse înainte de război (*războiul din 1916, sublin.n.*) la o instituție de credit din Buc. au fost trimise la Moscova; a rămas ca D-sa să cerceteze dacă ac. acte au fost înapoiate de acolo, împreună cu alte acte în ultimul timp.”

<sup>50</sup> Pr. Prof. Dr. Acad. Mircea Păcurariu dă studenților săi temă de cercetare: „Întocmirea monografiei comunei natale”. Student la ITU Sibiu, această temă mi-a dat posibilitatea să cercetez istoricul comunei Vultur, locul meu de naștere. Consultant și confident pe această temă, pe plan local, mi-a fost profesorul meu de geografie Apostu Neagu care, vorbindu-mi de *Zidul lui Donie*, de *Valea Vulturului* care înconjura un schit de călugări geți, de *Hanul Floarea* pe hotar (în grădina la Ostafie Safta, actual proprietar Stoian Neculai zis Boxu), de *Fântâna de la răspântii* cu importanță strategică la hotar (actualul proprietar Ionel Ghe. Păcuraru a zidit un gard de beton peste această fântână), etc. (există o monografie a dumnealui în manuscris), mă îndeamnă să merg la Arhivele Statului București și la Biblioteca Academiei. Sprijin moral și financiar (în vederea închirierii de utilaje), l-am avut din partea asist. medic. Gheorghe Ștefănescu.

<sup>51</sup> A. Paragină, *op. cit.*, p. 42, n. 89.



descoperirea de la Hângulești.<sup>52</sup> Reticența istoricilor și autorităților din zonă fac să treneze căutările, cu toate argumentele scriptice, și abia în 1982 se obține aprobarea<sup>53</sup> de a se cerceta zona numită de localnici „Zidurile lui Donie” sau „Balta Zidului” și ... *quod erat demonstrandum*.

Se decopertează ziduri care, cu siguranță, se întind pe o suprafață mult mai mare decât a putut fi decopertat. Într-o primă fază, se scoate la iveală o încăpere îngustă și apoi o încăpere de 13 m x 13 m, cu ziduri groase de 0,80 m, ce părea a fi un beci al unui conac. Mijlocul pereților de NV și SV al încăperii era prevăzut cu arcade de 3 m lățime (vezi ANEXE, fig. 9 și fig. 12), iar perețele de NE cu un altfel de arcadă, de numai 2 m lățime (așezată asimetric), respectiv la 5 m de colțul dinspre NV-NE și la 6 m de colțul dinspre NE-SE. Perețele dinspre SE nu a fost decopertat și interiorul încăperii nu a fost degajat de pământ, ci s-a urmărit doar linia zidului. Cărămizile pereților interiori prezentau pe unele porțiuni urme de zgură arsă sau de funingine.

Perețele din partea de NV al încăperii, decopertat pe o înălțime de aproximativ 2 m, era flancat în întregime la exterior de alte încăperi mai mici și cu pereți mai subțiri, de cca. 0,50-0,60 m grosime. Pentru rigurozitate, încăperile au fost notate cu „a”, „b”, „c”, „d” și „e” (vezi ANEXE, Fig. 5), aceasta fiind și ordinea descoperirii.

**Încăperile care flancau incinta principală „b” aveau interiorul cu lățimea de 1,5 m și cu lungimi diferite, respectiv: încăperea „c” avea lungimea de 4 m, încăperea „d” avea lungimea de 3 m, încăperea „a” avea lungimea de 8 m (nu s-a ajuns totuși cu decopertarea până la capătul zidului). Dintre toate încăperile, încăperea „d” a oferit cea mai frumoasă surpriză, pentru că aici s-au descoperit cioburi și vase din ceramică, din sticlă și din cupru (un castron și un ceainic).**<sup>54</sup> (vezi ANEXE, fig. 1 și fig. 2)

Lucrările nu au durat foarte mult,<sup>55</sup> continuând pentru scurt timp în toamnă,<sup>56</sup> **când, la o distanță de aproximativ 100-150 m SE de locul unde au fost descoperite incintele, se scoate la iveală planul unei biserici de tip navă, cu ziduri groase de 0,80 m, în interior cu o lățime de 8 m și o lungime de 22 m iar**

<sup>52</sup> Petrița Gheorghită Bîlbîie, *Monografia istorică a comunei Vultur, județul Vrancea*, S.C. Mavinec S.R.L., Comănești, 2008, p. 29.

<sup>53</sup> Urmare cererii din 512 / 05.04.1982, Primăria Vulturului aprobă cercetarea [vezi ANEXE].

<sup>54</sup> Artefactele descoperite au fost predate personal domnilor Victor Bobi și Anton Paragină de la Muzeul Vrancei, iar restaurările obiectelor și inventarierea lor au fost făcute de domnul Ion Cernat. Procesul verbal cu ceea ce s-a descoperit a fost înregistrat la Primăria din Vultur (vezi Anexa, Fig. 4, 5).

<sup>55</sup> Totul s-a desfășurat contra cronometru, pentru că utilajele erau închiriate contra cost, iar autoritățile erau reticente la astfel de inițiative.

<sup>56</sup> Deoarece nu mi se mai permitea nici să mă apropiu de ziduri, ing. Liviu Neculai Marcu, care era șeful sondei de foraj petrolier din zonă și participase în primăvară la lucrări, a efectuat toamna „lucrări de drenaj” cu un utilaj din dotarea sondei.

**raza absidei altarului era de 4 m.**<sup>57</sup> Având în vedere dimensiunile cărămizilor și tipul de scară în *colimaçon* din care făceau parte, s-a dedus că biserica nu ar fi putut fi construită mai înainte de sfârșitul secolului al XVII-lea.<sup>58</sup> Oricum, se poate presupune că o biserică cu asemenea ziduri și cu aceste dimensiuni nu se construia atunci oriunde, în câmp deschis, cum se prezenta situația în 1982; de asemenea, nu putem crede că cineva și-ar fi construit o biserică proprietate personală de asemenea dimensiuni, lângă un conac boieresc, în secolul al XVIII-lea.

Zidurile groase din cărămidă, încăperea de 13 m x 13 m ce părea a fi un beci al unui conac boieresc, vasele din ceramică, sticlă, cupru, precum și urmele de cărămidă sfărâmată răspândite pe o porțiune cuprinsă între 1,5 ha până la 3 ha de teren sugerează existența unei localități prospere, cel puțin pentru veacul al XVIII-lea.

De fapt, Grigore Gr. Dănescu amintea încă din 1896 despre aceste ziduri, dar și despre ceea ce s-a păstrat pe cale orală despre proprietarul acestora: „... că acest *Doni* prindea oameni de pe drum, îi jefuia, îi ținea 3 zile nemânți și nebăuți și apoi îi omora. – Autoritățile voind să-l prindă, l-au găsit spânzurat, sau după alții sinucis prin otravă”.<sup>59</sup>

Nu se știe încă data morții sau care a fost viața personală și de cuplu a lui Donie Damian sau ce l-ar fi determinat la un asemenea comportament spre sfârșitul vieții sale, dar un document din anul 1723 afirmă că Sanda Donie, soția lui, se plânge de faptul că, după moartea soțului, suferă nedreptate din partea fratelui său, Ioan hatmanul (Neculce), și a cumnatului său, Ștefan Luca logofătul, „pentru moștenirea frățească ce mi-au rămas de la răposaii părinții noștri”.<sup>60</sup>

Faptul că aceste ziduri descoperite în apropiere de Hângulești purtau și un nume, anume „Zidurile lui Donie”, ar fi trebuit să stârnească maximum de curiozitate. Aceste descoperiri din anul 1982 nu făceau altceva decât să ofere argumente suplimentare pentru cercetătorii de mai dinainte, care concluzionaseră că localitatea Soci s-ar afla undeva la marginea hotarului dintre Moldova și Muntenia în Țara Muntenescă.

În anul următor, 1983, Nicolae Stoicescu publică informația dată în 1872 de învățătorul din Hângulești, care își amintea următoarele detalii despre trecutul localității: „...în această moșie se găsește un loc numit Soci, unde Radu cel Mare (în loc de cel Frumos)... și

<sup>57</sup> În unele liste ale monumentelor Medievale din Moldova, se menționează urmele unui schit în localitatea Hângulești, com. Vultur, care erau vizibile în anul 1874; cf. Academia Română, ms. 229, f. 33, apud Nicolae Stoicescu, *Repertoriul bibliografic al localităților și monumentelor medievale din Moldova*, Direcția Patrimoniului Cultural Național, București, 1974, p. 356.

<sup>58</sup> E. Lupu, *Drum, oraș și hotar între Țara Moldovei și Țara Românească*, p. 579. Notă. Fragmentul din elevația bisericii se afla în apropiere de locul unde s-a descoperit biserica (vezi ANEXE, fig. 11)

<sup>59</sup> G. G. Dănescu, *Dicționarul geografic...*, p. 319.

<sup>60</sup> Biblioteca Academiei Române, doc. CXX/105, apud C. Constantinescu-Mircești și Ion Dragomirescu, *Marginea Țării...*, p. 115.



Ștefan cel Mare... au avut rezbel între dânșii și la care au fost paguba lui Radu și izbânda contrariului, la anul 6980 de la Facere, iar de la Hristos 1472. Acest loc se află la nord-estul comunei și poartă tot numirea de Soci până în prezent”.<sup>61</sup>

După 1982, majoritatea istoricilor continuă însă să aprofundeze aproape aceleași documente ca și mai înainte și plasează localitatea Soci tot în Țara Românească, în apropiere de Râmnicul Sărat. De asemenea, citându-i pe Nicolae Iorga și pe Grigore Ureche, se fac presupuneri că numele Socilor ar proveni de undeva din Transilvania, din cuvântul unguresc *szúcs*,<sup>62</sup> care înseamnă „cojocar”, sau din latinescul *sabucus*, care desemnează acei mici arbuști care se găsesc pretutindeni în spațiul românesc, numiți „soci”.<sup>63</sup> Alți istorici, precum Ștefan Pascu, preferă însă să nu mai facă localizarea Socilor, chiar și în tratatele de istoria românilor.<sup>64</sup> În timp ce unii istorici contemporani procedau așa, alții căutau să forțeze localizarea Târgului Soci prin alte părți, încercând să demonstreze că, în urma unor „cercetări insistente făcute de noi” (sic!) la Hângulești s-a ajuns la concluzia că nu poate fi vorba de prezența unui târg aici în secolul al XV-lea, ci doar a unei așezări în secolele IX-XI și a

unei curți boierești în secolul al XVIII-lea.<sup>65</sup> Forțându-se localizarea Târgului Soci în zona Biliești, se neglijează total angajamentul luat de Muzeul de Istorie<sup>66</sup> în anul 1982 și, după anul 1990, terenul din zona «Zidul lui Donie» este redat agriculturii cu consecințele de rigoare, revenindu-se la situația din anii 1978 -1982 când pentru a vedea locul zidurilor trebuie făcute periegeze primăvara după topirea zăpezii sau toamna târziu după strângerea recoltelor.

De curând, Emil Lupu argumentează încă o dată (dacă mai era nevoie), cu dovezi clare, că descoperirea făcută de C. C. Giurescu pe *harta rusă* ar trebui să fie punctul de plecare în căutarea și localizarea Târgului Soci.<sup>67</sup> Începând din anul 2013, a început demersurile oficiale de reluare a cercetărilor la punctul numit *Zidurile lui Donie*, la aprox. 1,5 km nord-vest de satul Hângulești, pe malul fostului pârâu Leica. Probabil că această investigație ne va apropia mai mult de răspunsul la problema localizării exacte a Târgului Soci, martor al unor evenimente importante din secolul al XV-lea.

<sup>61</sup> Acad. R. S. România, ms. rom. 229, f. 25, apud Nicolae Stoicescu, *Cronica evenimentelor istorice petrecute în Eparhia Buzăului*, în: Antonie Plămădeală (coord.), *Spiritualitate și istorie la întorsura Carpaților*, vol. I, Ed. Episcopiei Buzăului, Buzău, 1983, p. 127, n. 73.

<sup>62</sup> Grigore Ureche, *Letopisețul Țării Moldovei*, (ed. P. P. Panaitescu), Ed. de Stat pentru Literatură și Artă, București, 1958, p. 71.

<sup>63</sup> Laurențiu Rădvan, *Orașele din Țara Românească până la sfârșitul secolului al XVI-lea*, Ed. Universității „Al. I. Cuza”, Iași, 2004, p. 465, n. 32.

<sup>64</sup> Cf. M. G. Neculae, op. cit., pp. 23-26.

<sup>65</sup> A. Paragină, *Habitatul medieval la curbura exterioară a Carpaților în secolele X-XV*, p. 128.

<sup>66</sup> Prin adresa 117/08.05.1982, Muzeul Vrancei recunoaște acțiunea de la Zidul lui Done și afirmă: „Vă comunicăm că piesele arheologice identificate de dvs. la punctul <<Zidurile lui Done>> din satul Hângulești au fost înregistrate în inventarele noastre după cum urmează: (.....) Vă aducem cu acest prilej mulțumirile noastre și sperăm că vom întreprinde un sondaj arheologic de salvare la acest monument de interes național înscris ca rezervație arheologică și de arhitectură, protejat conform HCM nr.1160/1955 privind lista monumentelor de cultură din R.S.R. și legii 63/1974.”

<sup>67</sup> E. Lupu, *Drum, oraș și hotar între Țara Moldovei și Țara Românească*, p. 579.

ANEXE



Fig. 1 - Castron din cupru - Muzeul Vrancei, nr. inv. 23440/1982, desoperit în încăperea „d” / Copper bowl



Fig. 2 - Ceainic din cupru - Muzeul Vrancei, nr. inv. 23439/1982, desoperit în încăperea „d” / Copper kettle

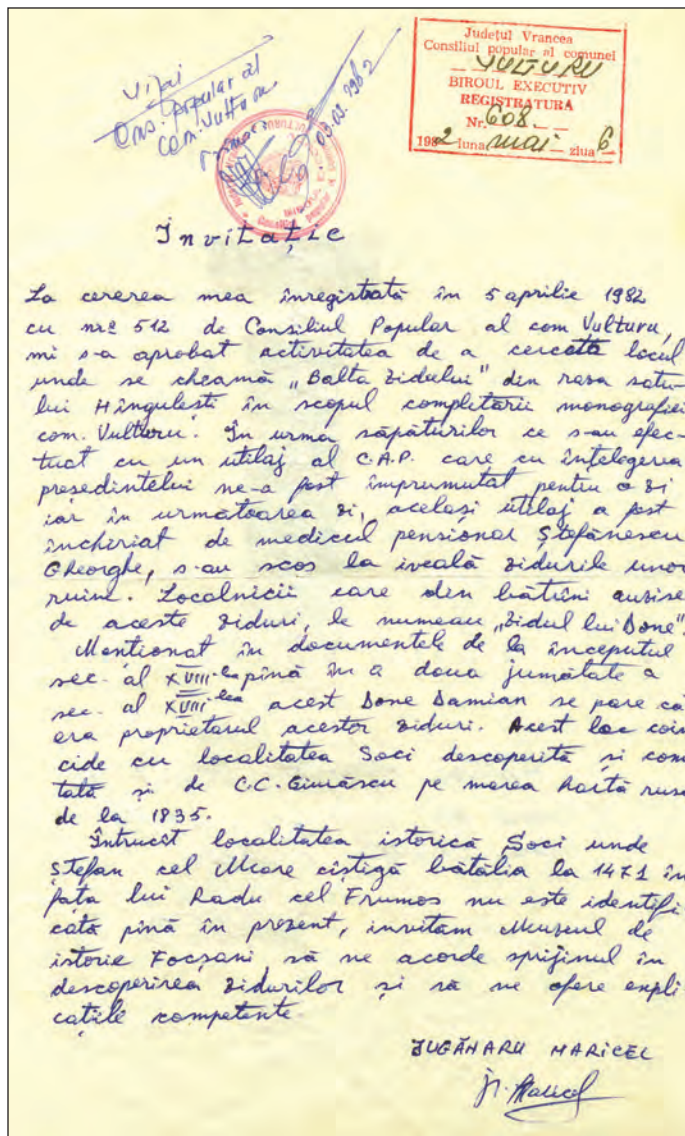


Fig. 3 - Invitație adresată oficial Muzeului Vrancei în data de 03.05.1982 / Official invitation addressed to the Museum of Vrancea district 03 on May 1982

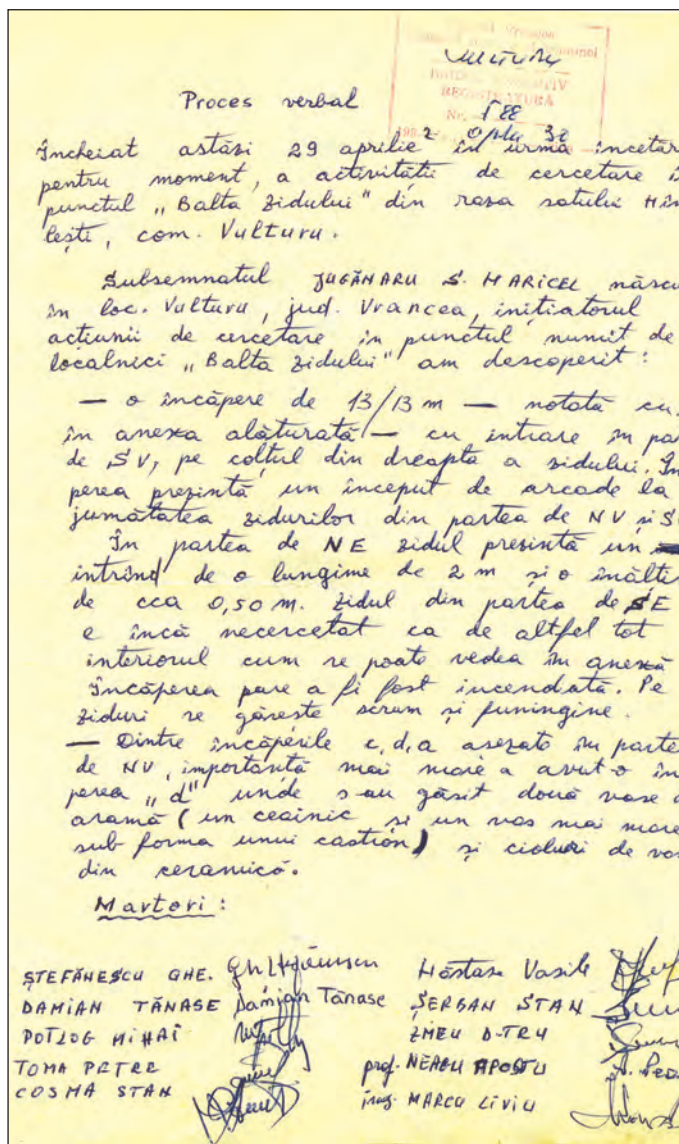


Fig. 4 - Proces-verbal, cu martori, a ceea ce s-a descoperit la Zidurile lui Donie / Proceedings, with witnesses, of what was discovered at Donie's Walls



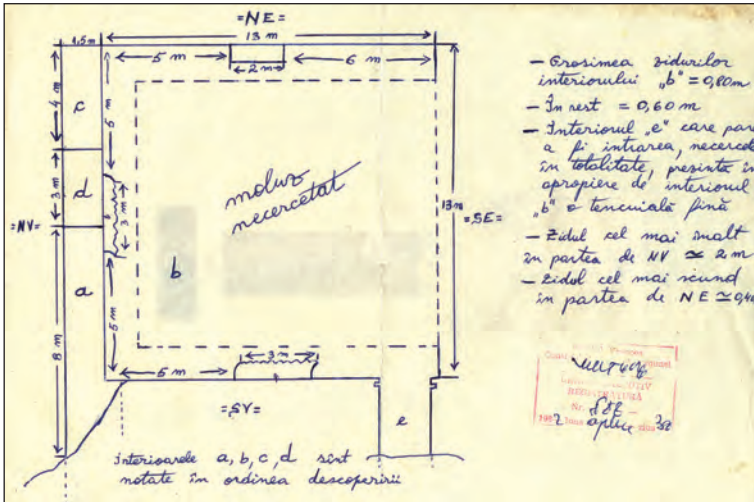


Fig. 5 - Anexa proces-verbal 588/30.04.1982/ Appendix for the proceedings no. 588 from April 30, 1982

CAP Hângulești  
Com. Vultur, Jud. Vrancea  
Nr. 218 din 10.04.1982.

**C A P E R E**  
Tov. Jugănaru Maricel

Prin prezenta vă facem cunoscut că, conducerea unității noastre este de acord să eliberezi suprafața de 25 m.p. teren cultivat cu grâu în punctul Balta Zidului, pentru a vă putea executa cele solicitate în cererea dvs.

Președinte, *[Signature]* Ing. șef, *[Signature]* Contabil șef, *[Signature]*

Fig. 6 - Aprobarea cu nr. 218/10.04.1982 a CAP Hângulești / Approval no. 218 from April 10, 1982 of Agricultural Production Cooperative from Hângulești (CAP Hângulești)

Proces verbal

Încheiat astăzi 07.05.'82

În urma cererii înregistrate în 05.04.'82 cu nr. 512 de Consiliul Popular al com. VULTURU ni s-a aprobat activitatea de a cerceta locul unde se cheamă "Balta Zidului" din răsă satului Hângulești în scopul completării monografiei com. VULTURU.

În urma săpăturilor s-au descoperit și două vase de aramă.

Aceste vase au fost predate Muzeului de Istorie din Focșani în prezenta:

Din partea Muzeului de Istorie:

Din partea comunei:

prof. NEAGU APOSTU  
d. Brașu  
medic ȘTEFĂNESCU GHE.  
Și Lăfăruș

JUGĂNARU MARICEL

*[Signature]*

*Refuzat*

Fig. 7 - Muzeul Vrancei refuză semnarea de primire a artefactelor predate/ Vrancea Museum's denial to sign for receipt of the handed over artifacts

Consiliul Popular VULTURU  
nr. de înregistrare 267/82  
din 17 febr.

Tovarășe Primar

Subsemnatul JUGĂNARU SMARICEL născut în localitatea Vultur, pensionar al B.i. seria A.H. nr. 532134 eliberat de Mulțimea Focșani la 20 dec. 1976 de naționalitate română, în baza decretului nr. 472/71 cu respect și în urma rugii și binevoirii a mi se aproba cercetarea tuturor documentelor ce se află în momentul de față în arhiva Primăriei din com. Vultur.

Solicit tot sprijinul d-voastră în cercetarea documentelor intrucat mă ocup de monografia com. Vultur.

Pentru a autentifica cele spuse mai sus menționez și faptul că posed permis de intrare la Arhivele Statului cu nr. 149 eliberat la 25 ian. 1982, permis de intrare la Academia R.S.R. cu nr. 404 eliberat la 29 ian. 1982 precum și Certificat de coveș judiciar cu nr. 98.743 eliberat în 15 ian. 1982 de Inspectoratul jud. Vrancea al Ministerului de Interne.

În speranța că cercetarea mea nu va fi îngreunată de nimeni vă mulțumesc anticipat.

17 Febr. 1982

*[Signature]*

Tov. Primar al Primăriei din com. VULTURU.

Fig. 8 - Solicitare de cercetare a arhivei comunei Vultur/ Research request into the archive of Vultur village



*Fig. 9 - Zidurile...devenind loc de pelerinaj pentru localnici 1982/ The walls... becoming a pilgrimage site for locals, 1982*



*Fig. 10 - Zid despărțitor dintre încăperile laterale/ Partition wall of the side rooms*



*Fig. 11 - Fragmentul de zid din elevația bisericii fotografiat în 1982 (Un fragment rămas mai mic este vizibil și astăzi, tras cu tractoarele în albia pârâului Bălanu.)/ Part of the footing of the church wall, 1982*



*Fig. 12 - Unul dintre pereții încăperii de 13/13m/ One of the room walls of about 13/13 m*



*Fig. 13 - Un stâlp despărțindu-se în două bolți tip arcadă/ A column parting in two arcades*



*Fig. 14 - Un interior al încăperilor mici laterale nedegajat în totalitate de pământ/ Part of the small side room still covered in ground*



*Fig. 15 - Un alt stâlp despărțindu-se în două bolți tip arcadă în unul din colțurile încăperii de 13/13m /Another column parting in two arcades in one of the corners of the 13/13m room*



Fig. 16 - Fragment Harta lui Specht (1790 – 1791)/ Part of Specht's map (1790 – 1791)



Fig. 17 - Fragment Harta Wilhelm von Bawr (1731-1783)/ Part of Wilhelm von Bawr's map (1731-1783)



Fig. 18 - Fragment Harta rusă 1835/ Russian fragment map (1835)



Fig. 19 - Scrisoare de încurajare a părintelui Pr. Prof. Dr. Acad. Mircea Păcurariu/ Letter of encouragement from Rev. Prof. Mircea Păcurariu (Member of the Romanian Academy)