

TREI DECENII ÎN ACTIVITATEA DE RESTAURARE A MONUMENTELOR ISTORICE

„Creația științifică și culturală are rădăcini adânci în trecutul îndepărtat al istoriei poporului nostru: ea s-a dezvoltat în strinsă legătură cu procesele social-economice, cu lupta forțelor înaintate pentru eliberarea națională și socială, cu întreaga evoluție a societății omenești, precum și cu progresul științei și culturii universale. Numeroase vestigii de cultură materială, realizări tehnice și științifice, monumente istorice și de artă, minunate opere de arhitectură, de literatură, pictură și sculptură, făurite de-a lungul secolelor, relevă cu toată elocvența forța geniului, sensibilitatea și capacitatea creatoare a poporului nostru“.

NICOLAE CEAUȘESCU

„România pe drumul desăvirșirii
construcției socialiste“, București,
1968, Ed. politică, vol. II. p. 22.

În perioada ce a urmat lui 23 August 1944 și după instituirea puterii populare, tînărul regim democratic a fost confruntat cu o grea moștenire în domeniul conservării și valorificării patrimoniului monumental istoric: numeroase monumente distruse sau avariate, un sistem administrativ depășit, o gravă penurie de specialiști — grele servituți proiectate pe fondul unei economii ruinate de război, cînd totul era de făcut pentru reconstrucția țării. Este lesne de înțeles că reluarea organizată a activității de restaurare a monumentelor istorice nu s-a făcut fără dificultăți. Și totuși, în pofida apăsătoarelor urgențe pe care le implica viața economică, socială și politică a țării, datorită politicii culturale profund științifice și patriotice a partidului și statului nostru, problema conservării patrimoniului cultural nu a dispărut din atenția forurilor de răspundere, fiind asigurate, sub diferite forme, mijloacele financiare necesare acestui scop.

La 15 martie 1951, printr-un decret al Prezidiului Marii Adunări Naționale, a fost înființată „Comisia științifică a muzeelor, monumentelor istorice și artistice“, ca organ de specialitate al Academiei R.P.R. Noua comisie a reușit în interval de numai cîțiva ani să realizeze un volum important de cercetări, de repertoriere sau cu caracter monografic, pregătind și materialul care a stat la baza noii legi a monumentelor istorice. Principala lucrare efectuată de noua comisie a fost inventarierea monumentelor de cultură: arheologice, de arhitectură și memoriale. Cu prilejul operațiilor de inventariere, au fost întocmite fișe pentru 11 543 de monumente, dintre care 4 360 au fost declarate monumente de cultură. Această lucrare, deși incompletă, venea să acopere un gol pe care îl resimțiseră din greu generațiile anterioare de cercetători. Inițiată încă din 1832, reluată în vremea lui Al. I. Cuza, prin strădaniile „Comisarilor guvernamentali“, D. Pappazoglu, Al. Pelimon, Cezar Bolliac și Al. Odobescu, acțiunea de inventariere a revenit de mai multe ori în atenția fostei Comisiuni a Monumentelor Istorice, dar niciodată nu s-a ajuns la un rezultat mulțumitor. Este, așadar, un merit al Comisiei științifice a muzeelor și monumentelor realizarea acestui inventar, care a fost publicat ca anexă a Hotărîrii Consiliului de Miniștri nr. 661 din 22 aprilie 1955.

Apariția acestor documente a fost deosebit de importantă pentru politica de cercetare și restaurare a monumentelor istorice din țara noastră, ceea ce face necesară o mai atentă considerare a lor.

Trebuie subliniat în primul rînd că Hotărîrea Consiliului de Miniștri nr. 661/1955 este primul act normativ cu adevărat cuprinzător menit să asigure protecția, cercetarea, conservarea, restaurarea și punerea în valoare a monumentelor de cultură de toate categoriile.

Dacă în trecut atenția forurilor conducătoare și a factorilor de răspundere științifică, inclusiv a Comisiunii Monumentelor Istorice, se îndrepta cu precădere asupra monumentelor religioase, prin directivele noului act normativ, ca și prin conținutul listei anexe, sînt repuse în drepturi monumentele civile și militare, de asemenea, monumentele cu caracter memorial direct legate de evenimente de seamă din lupta poporului pentru independență și justiție socială. Au fost stabilite răspunderile organelor admi-

nistrative locale în a căror sarcină permanentă cade paza, protejarea, conservarea, consolidarea și restaurarea monumentelor și a cadrului înconjurător, pentru prima oară statuîndu-se în țara noastră zona de protecție, determinarea acesteia urmînd să se facă în funcție de peisaj, de amploarea și de importanța monumentului protejat.

O altă importantă prevedere a Hotărîrii Consiliului de Miniștri nr. 661/1955 privește înființarea unei unități specializate pentru lucrările de protejare, consolidare și restaurare a monumentelor istorice. Pe baza acestei prevederi, avea să ia ființă, în 1959, Direcția monumentelor istorice. Pînă la înființarea acestei instituții, activitatea de restaurare a fost asigurată prin intermediul Atelierului de monumente istorice al Institutului central de sistematizare a orașelor și regiunilor (I.C.S.O.R.) și printr-un mic atelier care a funcționat în cadrul Departamentului Cultelor.

Deși foarte mici, aceste două nuclee de restaurare au avut meritul de a aplica cu consecvență indicațiile precis formulate de documentele partidului nostru în problema conservării patrimoniului istoric din țara noastră fără discriminările devenite tradiționale în sînul fostei Comisiuni a Monumentelor Istorice, care nu s-a ocupat decît de monumentele religioase aparținînd populației de naționalitate română. Astfel, a fost inițiată restaurarea unor importante edificii civile — palatul brîncovenesc de la Potlogi, casa lui Udriște Năsturel de la Herești, castelul Corvineștilor de la Hunedoara, de asemenea, au fost începute restaurările unor monumente aparținînd naționalităților conlocuitoare, ca geamia Hunkiar de la Constanța, biserica romano-catolică Sf. Mihail din Cluj, biserica evanghelică din Sebeș-Alba, cetatea țărănească de la Prejmer-Brașov și altele.

După înființarea Direcției monumentelor istorice, beneficiind de sprijinul generos oferit de organele de partid și de stat, activitatea de cercetare și de restaurare a monumentelor s-a dezvoltat constant, numărul edificiilor și ansamblurilor istorice restaurate pînă în prezent fiind impresionant.

Din lunga serie de restaurări efectuate prin grija statului nostru, care a alocat importante fonduri în acest scop, se evidențiază prin calitatea științifică a lucrărilor sau prin amploarea investițiilor, următoarele: cetatea de scaun a Sucevei (la care se lucrează încă), cetatea Făgăraș, ansamblul Patriarhiei din București, centrul istoric al orașului Sebeș-Alba, cetatea Cîlnic, cetatea Alba Iulia, ansamblul Bărăției din Cîmpulung Muscel, mănăstirea Aninoasa-Argeș (în curs de restaurare), cetatea țărănească cu biserica evanghelică din Prejmer, hala veche din Brașov, biserica romano-catolică Sf. Mihail din Cluj, ansamblul roman cu mozaic de la Constanța, curtea domnească din Tîrgoviște, castelul Corvineștilor de la Hunedoara, mănăstirile Galata și Cetățuia din Iași, casa Udriște Năsturel din Herești-Ilfov, mănăstirea Strehaiia, strămutarea monumentelor de la Ada-Kaleh, cetatea orașului Tîrgu-Mureș (pe punctul de a fi terminată), mănăstirea Neamț, cetatea Neamț, mănăstirea Brebu-Prahova, cetatea cu biserica romanică din Cîsnădioara, mănăstirea Sucevița, mănăstirea Dragomirna, mănăstirea Moldovița, hanul din

Suceava, mănăstirea Putna (lucrările sînt în curs), mănăstirea Cozia, mănăstirea Hurez.

În prezent, Direcția monumentelor istorice și de artă are deschise 104 șantiere, cele mai importante fiind: cetatea Histria, cetatea și monumentul triumfal de la Adamclisi, mănăstirea Secu-Neamț, mănăstirea Bistrița-Neamț, biserica lui Ștefan cel Mare de la Războieni-Neamț, mănăstirea Rîșca, cetatea de scaun Suceava, casa Lăpușeanu de la Slatina, biserica Neagră din Brașov, biserica Sf. Nicolae din Scheii-Brașovului, primăria veche din Sibiu, hanul din Pîncota-Arad, catedrala romano-catolică din Alba Iulia, mănăstirea Polovragi, palatul Potlogi, ansamblul Stelea din Tîrgoviște, casa domnească din Brîncoveni-Olt, casa Vergu-Buzău, cula Racoviță-Argeș, mănăstirea Tismana, cetatea orașului Tîrgu-Mureș etc. La această listă selectivă trebuie adăugată mănăstirea Văcărești, cel mai important ansamblu de arhitectură feudală din București, care, din toamna anului 1973, a fost destinată unor instituții de cultură, în care scop urmează să fie supusă unui complex proces de restaurare.

În paralel cu lucrările de restaurare efectivă, se pregătesc în prezent proiectele pentru alte monumente reprezentative ale patrimoniului nostru cultural, la care șantierele vor fi deschise în viitorul apropiat: palatul Ghica-Tei din București, cazarma grănicerilor din Caransebeș, ansamblul Cetățuia din Brașov, ansamblul „Sugălete” din Bistrița-Năsăud, biserica Sf. Gheorghe din București, cetatea țărănească Drăușeni — jud. Brașov, castelul Criș — jud. Mureș, cetatea Cantemireștilor de la Mera — jud. Vrancea, biserica fostei mănăstiri Rîmeți — jud. Alba, vechea biserică ortodoxă din Hălmagiu — jud. Arad.

Dar, vorbindu-se despre activitatea de restaurare care s-a dezvoltat atît de impetuos în țara noastră în anii puterii populare, nu este îndestulător să fie avute în vedere numai aspectele de ordin cantitativ, oricît ar fi ele de impresionante. Este necesar să se evidențieze în primul rînd faptul că în activitatea generală a Direcției monumentelor istorice și de artă locul ocupat de cercetarea științifică este deosebit de important atît ca volum cît și ca factor orientativ.

Sumar prezentate, principalele fronturi de cercetare sînt următoarele:

a) Repertorierea științifică a tuturor monumentelor istorice din țara noastră cu întregul lor patrimoniu istoric și artistic. După repertorierea realizată în 1951—1955, Direcția monumentelor istorice și de artă a inițiat o nouă acțiune de inventariere, noua listă însumînd în prezent 6 456 titluri de monumente (ansambluri și centre istorice), ceea ce corespunde unui număr efectiv de peste 7 000 de obiective, în raport cu cele 4 360 de monumente ale repertoriului publicat în 1955.

Cu această operațiune de inventariere nu se poate considera încheiată. Începînd chiar din anul 1974, se va trece la întocmirea repertoriului analitic al monumentelor istorice, lucrare complexă și de vastă întindere a cărei totală finalizare este prevăzută pentru anul 1995. În cadrul acestei acțiuni, se va lărgi sfera de inventariere a monumentelor, acordîndu-se o mai mare atenție edificiilor civile rurale și urbane, știind că actuala listă — deși mult mai largă — este departe de a cuprinde bogatul fond de arhitectură civilă din secolele XVIII—XX. O campanie specială va trebui organizată pentru arhitectura populară supusă unui accelerat proces de transformare, datorită reconstruirii intensive a satelor în cadrul procesului de sistematizare și modernizare.

b) Cercetarea istorică și arheologică înțeleasă ca o etapă preliminară oricărei restaurări, în vederea stabilirii exacte a fazelor de construcție și pentru precizarea unor elemente reper (ca, de exemplu, nivelul de călcare original). Cercetarea istorică și arheologică desfășurată în cadrul Direcției monumentelor istorice și de artă a fost în măsură să aducă importante contribuții pentru mai buna cunoaștere a evului mediu românesc. Dintre cele mai semnificative descoperiri arheologice menționăm: prima biserică ctitorită de Ștefan cel Mare la Putna, cu plan triconc, biserica de lemn de la Voroneț, anterioară ctitoriei

lui Ștefan cel Mare, prima biserică de la Șchei (sec. XIV—XV), biserica de lemn de la Comana (sec. XV), biserica lui Alexandru cel Bun de la Bistrița-Neamț, vechile biserici de la Brîncoveni-Olt, mănăstirea ortodoxă de la Voievozi-Bihor (sec. XII—XIII) etc.

c) Cercetarea de arhitectură se realizează atît ca obiectiv în sine, prin intermediul secției de cercetare, cît și ca fază preliminară restaurării unui monument. Cercetarea de parament, combinată cu cercetarea istorică, bazată pe documente scrise, stampe și fotografii, poate conduce în unele cazuri la o radicală modificare a siluetei și valorii de autentic a unui monument, prin revenirea la formele originale, cert demonstrate. În acest sens sînt semnificative restaurarea bisericii Radu Vodă din București la care a fost posibilă refacerea turlor și a decorului arhitectonic considerat dispărut, de asemenea, restaurarea culei Racoviță-Argeș, la care devine posibilă reconstituirea înfățișării inițiale.

d) Deosebit de importantă este cercetarea privind tehnicile de construcție, analiza mortarelor, cercetarea metodelor de conservare a diferitelor materiale, de asemenea, cercetarea problemelor aferente picturilor murale. În acest sens a fost creat un laborator de specialitate care, deși se află într-o fază incipientă, a reușit să furnizeze numeroase date prețioase restauratorilor, rezultatele cercetărilor fiind de pe acum deosebit de promițătoare.

Un capitol nou, propriu epocii noastre, privește acțiunea de restaurare și punere în valoare a centrelor istorice urbane și rurale. Direcția monumentelor istorice și de artă aplicînd cu consecvență prețioasele indicații ale conducerii partidului și statului nostru, personal ale tovarășului Nicolae Ceaușescu, a încurajat opera de recuperare a ansamblurilor de certă valoare istorică, în care scop a finanțat realizarea a peste 20 proiecte de sistematizare și asanare a vechilor orașe. Aflată într-o fază pregătitoare, acțiunea privind punerea în valoare a centrelor istorice cumulează, totuși, cîteva realizări demne de atenție. Vom cita în primul rînd exemplul orașului Sibiu unde, printr-o înțeleaptă politică a organelor locale, o bună parte a vechiului centru istoric (respectiv Piața mică) a fost asanată și redată circuitului comercial, constituind azi un autentic pol magnetic pentru circulația turistică. În același timp, edilii orașului au fost preocupați să realizeze un nou centru civic și administrativ, lucrare de proporții monumentale care va exprima din plin spiritul epocii noastre și capacitatea creatoare a arhitecților contemporani. Așadar nu o implantare forțată a arhitecturii moderne într-un centru istoric, ci o armonioasă conviețuire care potențează configurația istorică a întregului oraș Sibiu.

Rezultate remarcabile în opera de recuperare a centrului istoric au fost obținute în zona Curtea Veche din București. Mai multe străzi — odinioară condamnate demolării integrale — au fost redade folosinței comerciale și, în paralel, a fost adusă la lumină ruina palatului voievodal, devenită între timp un punct muzeistic de mare atracție, o adevărată fișă istorică a Capitalei. Restaurarea hanului lui Manuc, urmată de asanarea hanului cu Tei, a dinamizat expresia urbanistică a întregii zone pe care lucrările viitoare promit să o transforme într-un muzeu viu al Bucureștiului, oraș pe care incuria vechilor edili reușise să-l aducă în situația de a-și pierde istoria.

Pot fi citate, desigur, și unele exemple negative, dar în ultimul timp se poate vorbi despre o constantă creștere a interesului pentru punerea în valoare a centrelor istorice, în acest sens recenta plenară a Uniunii Arhitecților, ca și discuțiile care au avut loc în centrele județene, urmînd a juca un rol stimulator.

Ultimul punct al acestei treceri în revistă a activității de restaurare desfășurată în țara noastră privește picturile murale.

(Continuare în pag. 95)

VASILE DRĂGUȚ

directorul Direcției monumentelor
istorice și de artă

CONTRIBUȚII STRATIGRAFICE LA URBANISTICA HISTRIEI ROMANE (SECOLELE II—VI e.n.)

arh. ANIȘOARA SION și ALEXANDRU SUCEVEANU

Într-un articol redactat mai de mult, încercam să discutăm stratigrafia câtorva monumente de epocă romană timpurie (secolele II—IV e.n.) de la Histria, ajungând la concluzia că, în linii mari, se poate postula existența unei stratigrafii general valabile pentru întreaga cetate¹. Ulterior, prin efectuarea unei săpături de o amploare considerabilă, am intrat în posesia a noi date care ne-au permis să formulăm unele încheieri privind și perioada secolului IV—VI e.n.². Pe lângă această extindere cronologică, vom căuta ca în rândurile de mai jos să încadrăm toate monumentele precis datate în contextul urbanistic histrian specific fiecărei perioade. Este de altfel motivul pentru care am căutat să asociem cunoașterea realităților arheologice cu viziunea pe care numai o experiență de arhitect o poate oferi unei atari cercetări.

Trecând la fondul problemei trebuie să precizăm de la bun început concepția care ne-a călăuzit și, implicit, să atragem atenția asupra limitelor acesteia. Așa cum rezultă din cele două articole mai sus-citate, stratigrafia Histriei în perioada secolului II—VII e.n. este destul de complicată, putând distinge în cadrul acesteia mai multe niveluri de locuire. Dar situația întâlnită în săpăturile noastre (sectoarele Termelor din afara incintei târzii și „Central“) nu este întotdeauna confirmată de rezultatele obținute în alte sectoare și lucrul este firesc dacă ne gândim că pe întinderea unei așezări atât de mari ca Histria este exclus ca situația stratigrafică să fie identică pînă în cele mai mici detalii. În aceste condiții ne vom restrînge preocupările la acele momente care sînt mai bine cunoscute și care, nu întîmplător, marchează totodată marile etape în reorganizarea urbanistică, ceea ce nu ne dispensează de prezentarea sumară a întregului context stratigrafic histrian de epocă romană³ (pl. I).

Începutul secolului II e.n. găsește Histria într-o intensă activitate constructivă — urmare a organizării traianee a întregii Dobroge — și, deși puține, săpăturile din cetatea de pe malul lacului Sinoe au dat la iveală cîteva remarcabile monumente din această perioadă⁴. Cu toate că în întreaga cetate se pot constata distrugerile din al treilea sfert al secolului II e.n., putem afirma — așa cum va reieși de altfel și din analiza noastră — că acestea nu au afectat prea grav urbanistica orașului, monumentele din prima jumătate a secolului III e.n. reprezentînd doar refacerea celor construite în secolul II e.n.⁵.

Cu totul altele aveau să fie consecințele invaziilor gotice de la mijlocul secolului III e.n., cînd cea mai mare parte a monumentelor histriene au fost pur și simplu rase din temelii. Este de altfel momentul cînd se trasează o nouă incintă (faza A) care avea să reducă suprafața orașului la mai puțin de jumătate față de cea anterioară. În limitele vechii cetăți continuă însă să se locuiască, fosta incintă construită la începutul secolului II e.n. marcînd doar limita între necropolă și așezare⁶.

Refacerea din vremea împăraților Diocletian și Constantin — ea însăși urmare a unei distrugerii de plasat la sfîrșitul secolului III e.n. — va duce la consfințirea noii incinte refăcute acum (faza B) ca o limită definitivă a așezării fortificate. În interiorul acesteia se desfășoară — așa cum vom vedea mai jos — o activitate constructivă mai intensă decît s-a crezut pînă de curînd, în timp ce în exterior locuirea continuă, desigur cu unele refaceri⁷.

Distrugerea de la sfîrșitul secolului IV e.n. va avea drept urmare importante modificări în urbanistica histriană. Zona extramurană — în raport cu noua și ultima incintă a orașului — este transformată în necropolă în timp ce în cetate o serie de monumente mai mari par să-și înceteze existența. Cu toate acestea săpătura din centrul cetății — de care aminteam mai sus — ne-a dus la concluzia că viețuirea continuă în forme mult mai modeste pe toată durata secolului V e.n., putîndu-se distinge chiar două niveluri de locuire⁸.

Față de situația din secolul V e. n. începutul secolului VI e.n. marchează un ultim moment de înflorire a urbanisticii histriene. În cetate se construiesc o serie de noi monumente, mai mult chiar, există unele dovezi că și în zona extramurană se reia parțial locuirea, necropola retrăgîndu-se către vest⁹. Viața acestui nivel nu durează însă fără întreruperi pînă la sfîrșitul secolului VI e.n., cum s-a crezut mai demult. Se poate afirma cu toată certitudinea că la o dată ce este de căutat către mijlocul secolului VI e.n. locuințele acestui moment constructiv sînt violent distruse, ceea ce nu împiedică desigur reluarea vieții în condiții ușor modificate¹⁰.

În fine, chestiunea sfîrșitului Histriei este încă — cum se știe — un pasionant subiect de controversă. Chiar dacă ea iese formal din preocupările noastre în acest moment, socotim că situațiile întîlnite de noi permit confirmarea părerii potrivit căreia viața Histriei continuă pe o bună perioadă a secolului VII e.n. Adăugăm chiar că este posibilă existența a două faze de locuire în acest secol, ceea ce ar putea prelungi durata locuirii pînă către a doua jumătate a secolului VII e.n.¹¹.

A rezultat, fie și din această sumară expunere, că principalele momente din istoria urbanisticii histriene de epocă romană sînt marcate de începuturile secolului II e.n., IV e.n. și VI e.n. Asupra acestor momente ne vom opri așadar în cercetarea de față și nu asupra situațiilor intermediare, foarte importante pe plan istoric, dar mai puțin concludente din punct de vedere urbanistic.

*

Dintre construcțiile realizate la începutul secolului II e.n., primul care ne reține atenția este zidul de incintă al cetății (pl. II, 1; fig. 1), datat prin săpăturile mai vechi la sfîrșitul secolului I e.n. sau începutul celui următor¹², datare recent confirmată de găsirea unei monede

⁷ Cf. Em. Condurachi, *op. cit.*, p. 59—61 și H. Nubar, *op. cit.*, p. 69—73.

⁸ Cf. Al. Suceveanu și C. Scorpan, *op. cit.*, p. 167—168, cu comentariul istoric, prilejuit de descoperirile numismatice din această săpătură, al lui Gh. Poenaru Bordea, „Pontica“, IV, 1971, p. 319—338.

⁹ Cf. Em. Condurachi, *op. cit.*, p. 61—62 și H. Nubar, *op. cit.*, p. 78—85.

¹⁰ Distincția aceasta a fost sesizată pentru întîia oară în sectorul „Central“ (Al. Suceveanu și C. Scorpan, *op. cit.*, p. 162—164) și ea a fost explicată de Gh. Poenaru Bordea, *op. cit.*, p. 326—327 prin invazia cutigurilor din anul 559 e.n. pentru care vezi I. Barnea „Dacia“, N.S., X, 1966, p. 237—259.

¹¹ În general pentru data de sfîrșit a Histriei, vezi H. Nubar, „SCN“, III, 1960, p. 183—195; A. Petre, „Dacia“, N.S., VII, 1963, p. 317—353 și M. Sâmpetru „SCIV“, 22, 2, 1971, p. 217—245.

¹² Gr. Florescu și Gh. Cantacuzino, *Histria*, I, p. 291.

¹ Al. Suceveanu, „Dacia“, N.S., XIII, 1969, p. 329—340.

² Al. Suceveanu și C. Scorpan, „Pontica“, IV, 1971, p. 155—172.

³ Considerații generale despre stratigrafia Histriei în epoca romană se găsesc la Em. Condurachi, *Histria* I, București, 1954, p. 96—99; Idem, „Dacia“, N.S., I, 1957, p. 245—263 și Gr. Florescu, *Histria* I, p. 99—162, 285—292 (în colaborare cu Gh. Cantacuzino), 293—324, 350—357.

⁴ Pentru înflorirea Histriei de la începutul secolului II e.n. vezi considerațiile lui Em. Condurachi, *Histria*, I, p. 55—56; Al. Suceveanu, *loc. cit.*; H. Nubar, *Histria*, III, București, 1973, p. 58—65.

⁵ Cf. Al. Suceveanu, *loc. cit.*; H. Nubar, *loc. cit.*

⁶ Bibliografia completă a opiniilor prilejuite de distrugerea gotică de la mijlocul secolului III e.n. se găsește la H. Nubar, *op. cit.*, p. 67—68, nota 241, care se oprește în mod justificat la anii 251—253, invocînd cu dreptate textul din Zosimos, I, 26.

din vremea împăratului Hadrian în dreptul plintei acestuia¹³. Frontul principal al acestui zid, orientat N—S, are 330 m, în timp ce partea de sud, orientată spre S—E, măsoară cca. 80 m. Pe toată această lungime există 8 bastioane interioare și 2 porți flancate de câte două turnuri exterioare¹⁴. În stadiul actual al săpăturilor nu se poate încă afirma dacă zidul pe care-l discutăm se închidea și înspre est, ceea ce nu ar fi exclus, dar oricum mai greu de dovedit în acest moment. Atît cît este însă păstrat, zidul de incintă, cu cele două porți ale sale, constituie un element sigur pentru o încercare de reconstituire a urbanisticii histriene de la începutul secolului II e.n., problemă asupra căreia vom reveni mai jos atunci cînd ne vom ocupa și de rețeaua stradală.

Din aceeași perioadă se mai cunosc încă trei monumente și anume, două edificii termale și locuința suprapusă de incinta tîrzie, la care s-ar mai putea eventual adăuga și edificiul ce suprapune incinta elenistică. Primul dintre cele două edificii termale (pl. II, 2 fig. 5) este o construcție patrulateră cu laturile de aproximativ 40×32 m, datat prin cercetările mai vechi la începutul secolului III e.n.¹⁵. La rîndul nostru am căutat să argumentăm existența unei faze mai vechi — presupusă de altfel și de primul editor al acestor terme — care să fi avut însă o extensiune mult mai mare decît s-a crezut. Situația cea mai clară este de identificat la bazinul termelor rămas în afara incintei tîrzii, atît în primul moment al acesteia (faza A) cît și în al doilea (faza B). Înainte însă de a se renunța la el, bazinul a fost reparat o dată, ceea ce înseamnă că înaintea fazei A — de datat, cum se reține, la mijlocul secolului III e.n. — au existat două momente constructive care ar putea fi asimilate cu efortul constructiv de la începutul secolului II e.n. și respectiv cu reparațiile de la sfîrșitul aceluiași secol sau începutul celui următor¹⁶.

Mai limpezi sînt situațiile la al doilea edificiu termal (pl. II, 5; fig. 6), un patrulater cu laturile aproximativ egale (cca. 31×31 m), unde prima fază poate fi datată cu certitudine în prima jumătate a secolului II e.n., în timp ce a doua și ultima, de la sfîrșitul aceluiași secol și pînă la mijlocul secolului III e.n.¹⁷.

Cît privește locuința suprapusă de incinta tîrzie (pl. II, 3, fig. 8), ea se află la sud de poarta mare a acestei ultime fortificații și este identificată pe direcția N—S aprox. 18 m, iar spre vest circa 16 m. Suprapunerea menționată la care se adaugă tehnica constructivă în *opus graecum* au permis datarea acestei locuințe înaintea secolului IV e.n., mai exact — avînd în vedere că în incinta tîrzie sînt prezente ambele faze A și B — înaintea mijlocului secolului III e.n.¹⁸.

În fine, în legătură cu edificiul care suprapune incinta elenistică (pl. II, 4) s-au exprimat diverse opinii în ceea ce privește data sa de construcție¹⁹. Față de ultima părere emisă în această chestiune, socotim că se poate aduce o ușoară corectură în sensul că el a fost construit de asemenea, încă din secolul II e.n., fără a putea avea însă o certitudine în acest sens²⁰. Oricum ar fi, el reprezintă o

¹³ M. Coja a menționat această monedă în comunicarea prezentată la sesiunea „Pontica” de la Constanța din anul 1970.

¹⁴ Pentru o detaliată descriere a acestui zid vezi Gr. Florescu și Gh. Cantacuzino, *op. cit.*, p. 285—292.

¹⁵ Gr. Florescu, *Histria*, I, p. 131—154, dar în special p. 153—154.

¹⁶ Întreaga argumentare se găsește la Al. Suceveanu, „Dacia”, N.S., XIII, 1969, p. 342—345 cu planul de la p. 343.

¹⁷ Ibidem, p. 329—340.

¹⁸ Cf. Gr. Florescu, *op. cit.*, p. 106—108.

¹⁹ Astfel V. Canarache, „SCIV”, V, 1—2, 1954, p. 73—78 și VI, 3—4, 1955, p. 520—526, în colaborare cu C. Preda datează edificiul în secolele II—IV e.n.; C. Preda și A. Doicescu, *Histria* II, București, 1966, p. 321—330, care prelungesc existența incintei elenistice pînă la mijlocul secolului III e.n., îl datează în secolele III—IV e.n., în timp ce H. Nubar, „Materiale”, IX, 1970, p. 196—201, opinează pentru datarea lui în prima parte a secolului III e.n.

²⁰ Sugerată mai mult în „Dacia”, N.S., XIII, 1969, p. 341—342, această ipoteză ne apare astăzi cu atît mai plauzibilă cu cît respectul edificiului se încadrează perfect în orientarea urbanistică din partea de vest a cetății romane timpurii.

Pl. I. α Incintă elenistică: 1. Incinta română timpurie; 2. Edificiul termal din interiorul incintei tîrzii; 3. Locuința romană suprapusă de incinta tîrzie; 4. Edificiul ce suprapune incinta elenistică; 5. Edificiul termal din afara incintei tîrzii; 6. Incinta tîrzie; 7. Cartierul „economic”; 8. Piațeta cu portic; 9. Tabernele; 10. Basilica din fața turnului mare a incintei tîrzii; 11. Basilica de lîngă incinta tîrzie; 12. Basilica din piața mare a orașului tîrziu; 13. Casa „constantineană” din sectorul „Templu”; 14. Sectorul „Cetate”; 15. Sectorul „Central”; 16. Piața mare a orașului tîrziu; 17. Basilica creștină din piața mare; 18. Sectorul „Domus”; 19. Basilica creștină din sud-estul cetății. →

construcție cu latura lungă de aprox. 65 m, ceea ce nu ne poate da însă nici măcar un indiciu privitor la funcția sa.

Referindu-ne la amplasarea acestor construcții în ansamblul urbanistic histrian trebuie să începem prin a arăta că termele de la est (pl. II, 2) și locuința suprapusă de incinta tîrzie (pl. II, 3), au o orientare diferită față de celelalte două edificii de la vest (pl. II, 4 și 5). Aceeași diferență de orientare poate fi remarcată de altfel și în rețeaua stradală din cele două zone individualizate mai sus. Astfel, în partea de est constatăm existența unor străzi (pl. II, a, b, c, d) cu orientarea E—V care se frîng, aproximativ pe aceeași linie, pentru a continua apoi pe direcția NE—SV. Ele sînt întretăiate în unghi drept de alte străzi (pl. II, e, f, g, h, i) cu care formează desigur o rețea stradală organic concepută. În același timp în partea de vest a cetății se constată existența unor străzi (pl. II, a', b', c', d') ce au direcția E—V, aproximativ identică deci cu a începutului străzilor a, b, c, și d. În ceea ce privește cronologia acestor străzi ea poate constitui încă un subiect de discuție. Nu putem afirma cu certitudine că ar aparține perioadei de care ne ocupăm — secolul II e.n. sau eventual secolul III e.n. — decît străzile b, c și e²¹. Strada a nu poate fi corelată cu cele precis databile în secolele II—III e.n. decît în măsura în care coincide ca orientare cu acestea și, pe de altă parte, este sigur anterioară porții mari a incintei tîrzii aflate la nord de edificiul suprapus de aceasta (pl. II, 3). Raționînd în același fel putem afirma că strada d este și ea identică ca orientare cu străzile b și c, fiind în egală măsură anterioară incintei tîrzii, așa cum rezultă din situația surprinsă la sud de termele mari (pl. II, 2), acolo unde pragul porții mici a incintei tîrzii este evident ulterior străzii ce flanchează la sud aceste terme. În ceea ce privește străzile din partea de vest a cetății romane de secol II e.n., datarea lor este asigurată nu numai de faptul că ele se leagă de porțile incintei romane timpurii (pl. II, a' și c') ci și de o serie de detalii stratigrafice referitoare la străzile b' și d' ²².

A rezultat, credem, și din această sumară expunere că toate străzile discutate pînă acum pot fi dateate încă în secolele II—III e.n., situație în care rămîne să ne întrebăm cărui fapt se datorează existența a două orientări în rețeaua stradală histriană de epocă romană. Din consultarea planului general rezultă că între zona de la est și cea de la vest se afla vechea incintă elenistică (pl. I, α). Monumentele și străzile de la est de această incintă au așadar o orientare diferită față de cele de la vest. Fără a avea la dispoziție nici un element care să ne permită datarea străzilor de la est încă din perioada elenistică, socotim că simpla lor amplasare îngăduie formularea ipotezei potrivit căreia la est se va fi menținut tradiția elenistică a orientării străzilor, în timp ce la vest, în zona nou incorporată în cetate la începutul secolului II e.n., s-a inaugurat o nouă orientare stradală. Desigur, cele două orientări au ajuns să coexiste, mai mult chiar, străzile a', b', c' și d' par să continue linia E—V a începutului dinspre est a străzilor a, b, c și d, dar aceasta nu

²¹ Pentru strada b vezi Gr. Florescu, *op. cit.*, p. 352—357 (cu grăitorul profil de la p. 353) și C. Preda, „SCIV”, VI, 3—4, 1955, p. 538—541. Pentru strada c vezi idem, „SCIV”, V, 1—2, 1954, p. 89—93 și Gr. Florescu, D. Tudor și I.L. Rusu, „SCIV”, VI, 3—4, 1955, p. 526—529. Strada e este desigur contemporană cu clădirea suprapusă de incinta tîrzie, pentru care vezi mai sus nota 11, unde se precizează și unele detalii privind traseele străzilor b și c.

²² Strada b' a fost datată de M. Coja, *op. cit.*, în secolul III e.n. iar strada d', care trece prin fața celor două edificii (pl. II, 4 și 5) de la vest, este sigur contemporană cu acestea.

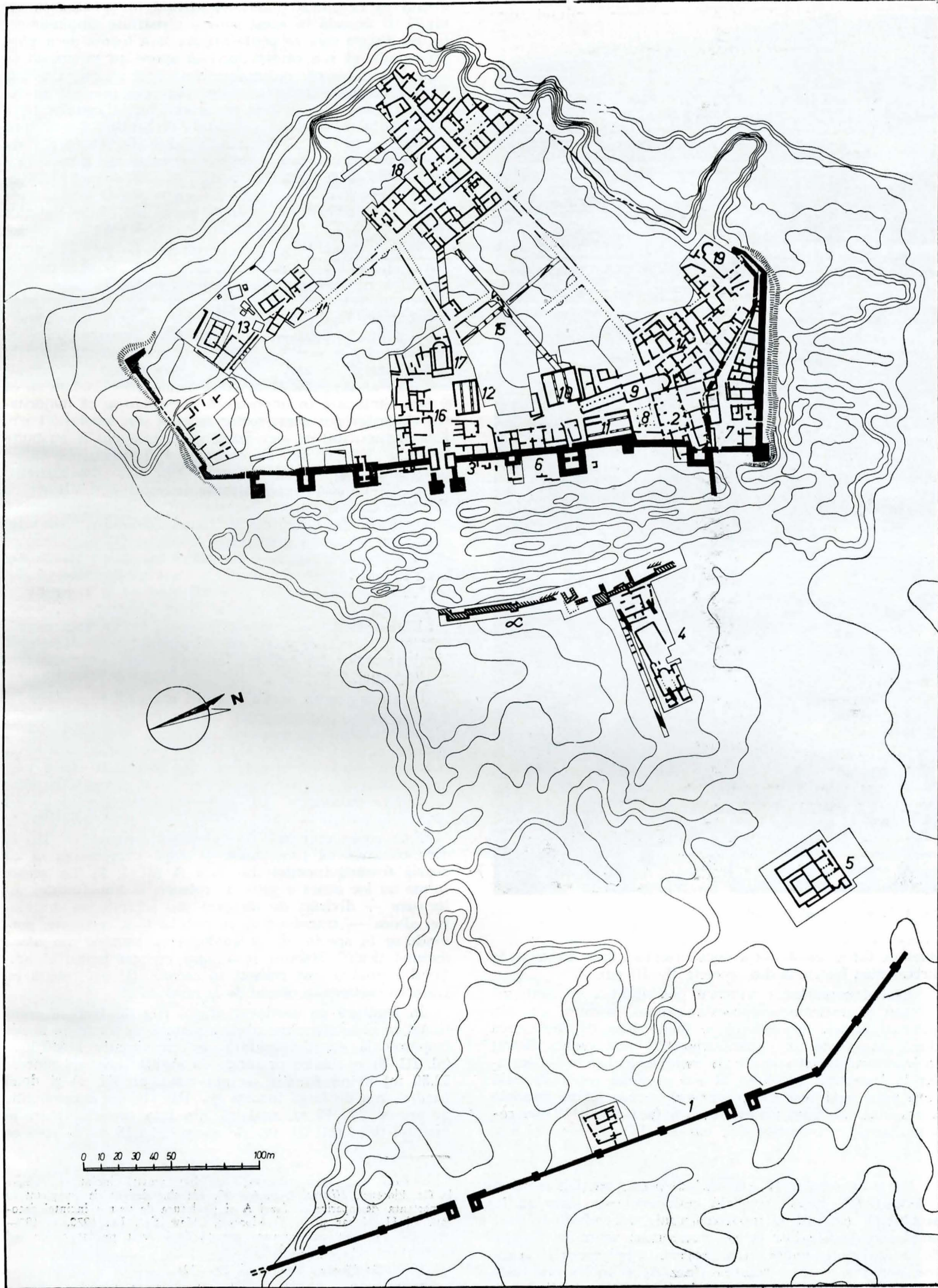




Fig. 1. Incinta romană timpurie.

exclde totuși existența a două orientări bine distincte în urbanistica histriană din secolele II—III e.n.

Lăsînd cercetărilor viitoare posibilitatea să confirme — sau să infirme — această ipoteză, socotim că, din punctul nostru de vedere, se poate formula încheierea după care peste un sistem urbanistic mai vechi, păstrat în interiorul zonei apărute de incinta elenistică, s-a instalat la începutul secolului II e.n. o nouă rețea stradală care nu a modificat totuși integral vechea tramă stradală a orașului, așa cum nu aveau să o facă de altfel nici reorganizările urbanistice din secolele IV e.n. sau VI e.n.

*

Dacă în secolul II e.n. se schițează, parțial, o nouă orientare în rețeaua stradală histriană, este sigur că în secolul IV e.n. nu se inovează nimic, încercîndu-se doar amplasarea edificiilor ce se construiesc acum în funcție de traseul noii incinte, care reprezintă refacerea și lărgirea fazei mai vechi a acesteia (faza A). Cum s-a mai relevat, pe bună dreptate, această incintă nu poate fi consi-

derată ca rezultatul unei noi viziuni în urbanistica cetății²³. O dovadă în acest sens o constituie amplasamentul ei, despre care se poate afirma fără teama de a greși prea mult, că n-a căutat decît să apere un minimum de suprafață necesară continuării vieții într-un cadru urban. Fără a prezenta deosebiri prea mari din punctul de vedere al traseului său față de prima fază a incintei tîrzii (faza A), a doua fază a acesteia (faza B) — mai bine păstrată și la care ne limităm de altfel cercetările — urmează un traseu sinuos, impus probabil de zona cetății care urma să fie apărută. Latura de vest a incintei avea patru turnuri și șase bastioane cu o poartă centrală de acces pentru căruțe și două porți mai mici laterale (pl. III, 6).

Traseul fazei B se deosebește față de cel al fazei A numai în colțul de sud-vest unde noua incintă, extinsă spre sud, adaugă cetății un cartier (pl. III, 7). Este vorba despre așa-numitul cartier „economic” — denumire desigur convențională, deoarece dovezi de activitate comercială și meșteșugărească s-au găsit pe întreaga suprafață a cetății — care a fost datat cu precădere în secolele IV—VI e.n.²⁴. În ceea ce privește faza de secol IV e.n. — cea care ne interesează în acest moment — credem că ea a fost diminuată în importanță, socotindu-se că majoritatea clădirilor din acest sector datează din secolul VI e.n. Este indiscutabil că aici există clădiri ce pot fi atribuite secolului VI e.n. dar ele trebuie să fi funcționat la un nivel mult mai ridicat, corespunzător celui din cartierul de la N—E, acolo unde stratul de secol VI—VII e.n. a fost bine individualizat. Aceasta revine însă la a spune că fragmentele de ziduri din cartierul „economic”, considerate pînă acum ca aparținînd secolului IV e.n., trebuie să fie anterioare, ceea ce înseamnă că în secolele II—III e.n. zona de care vorbim, probabil o fostă plajă, fusese înglobată în așezare. Singura perioadă cînd ea ar fi rămas în afara zidurilor cetății este a doua jumătate a secolului III e.n. Constatarea are o deosebită importanță pentru configurația cetății anterioare dezastrului gotic de la mijlocul secolului III e.n. și s-ar cere deci verificată prin noi săpături.

În afara acestei parțiale lărgiri a cetății în secolul IV e.n. — cum se reține doar în comparație cu aceea din a doua jumătate a secolului III e.n. — constatăm că în general cetatea din secolul IV e.n. — chiar dacă mult redusă ca suprafață față de cea din secolul II—III e.n. — are un caracter urban. Acest fapt este dovedit de seria de edificii oficiale (pl. III, 2, 8—11) adiacente zidului incintei din partea de vest.

Este vorba mai întii de complexul termal (pl. III, 2) care continuă să funcționeze și după trunchierea sa cu ocazia trasării incintei din faza A (pl. I, 2). La aceste terme au loc acum o serie de refaceri și transformări interioare — divizări de încăperi sau schimbarea destinației altora —, transformări ce trebuie încă cercetate, pornindu-se în special de la analogia cu termele din afara incintei tîrzii²⁵. Rămîne însă sigur cîștigat faptul că edificiul termal a fost refăcut în secolul IV e.n., odată cu trasarea cartierului oficial de la nord de el.

În legătură cu cartierul oficial (fig. 3) trebuie menționat că el se compune dintr-o piațetă cu portic de formă trapezoidală, cu dimensiunile de aproximativ 11×8,50 m (pl. III, 8), o clădire prelungă cu absidă spre sud (aprox. 52,50 m) avînd funcția de *tabernae* (pl. III, 9) și două basilici, cea de lîngă incintă (pl. III, 11), cu dimensiunile de aprox. 28×15 m, cealaltă, din fața turnului mare al incintei tîrzii (pl. III, 10), de aprox. 21×19 m. În ceea ce

²³ Cele mai dense observații privind această incintă se găsesc la Gr. Florescu, *Histria*, I, p. 66—95. Ele sînt desigur de completat cu importanta descoperire a fazei A și pe latura de vest a incintei datorată lui H. Nubar și D. Theodorescu, „Materiale”, IX, 1970, p. 190—193. Gr. Florescu nu cunoștea această fază decît pe latura de sud a cetății (*op. cit.*, p. 322—324).

²⁴ Cf. Gr. Florescu, *op. cit.*, p. 293—324.

²⁵ Vezi bibliografia indicată mai sus în notele 15 și 16.



Fig. 2. Zidul de incintă târziu în care se pot distinge golurile pentru evacuarea apei.

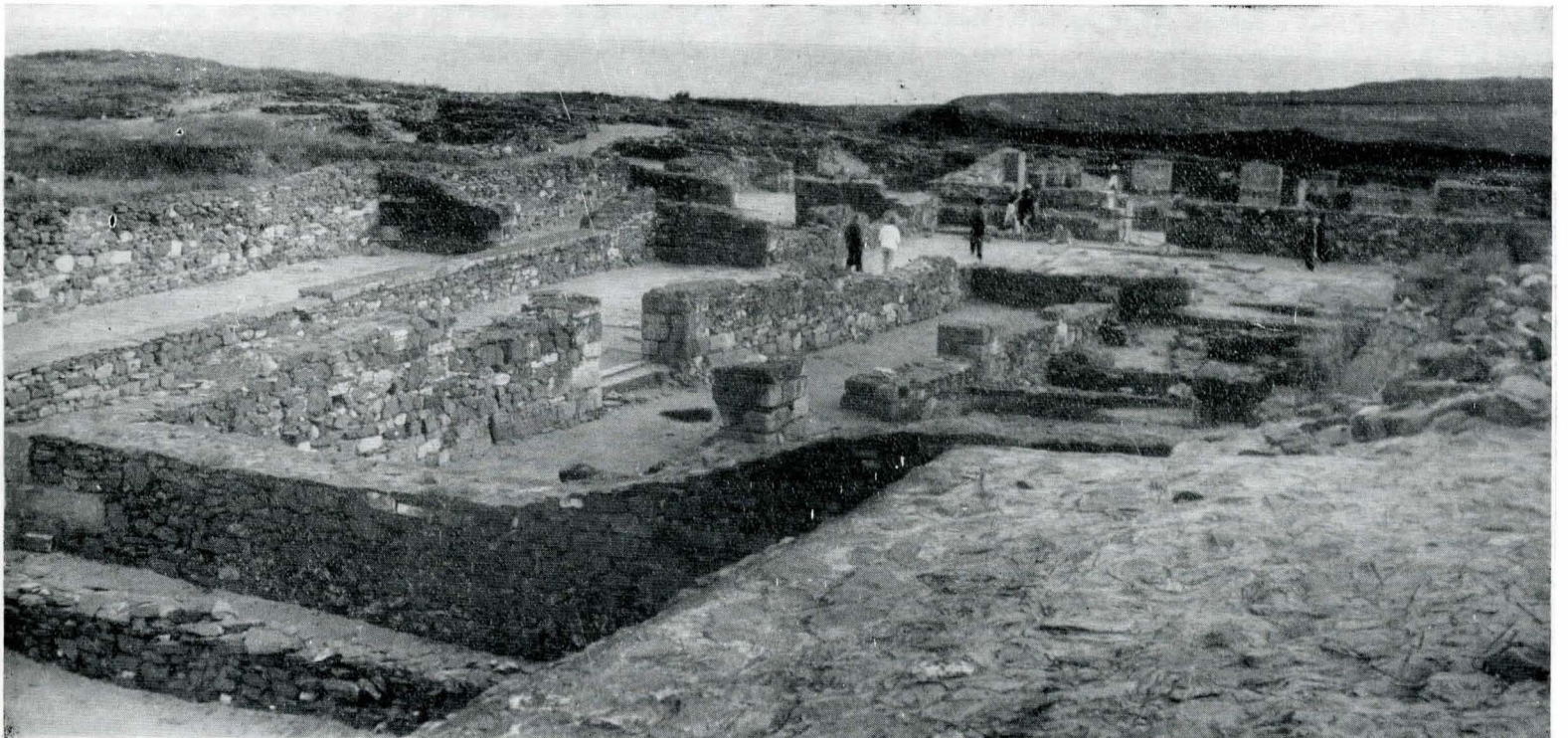
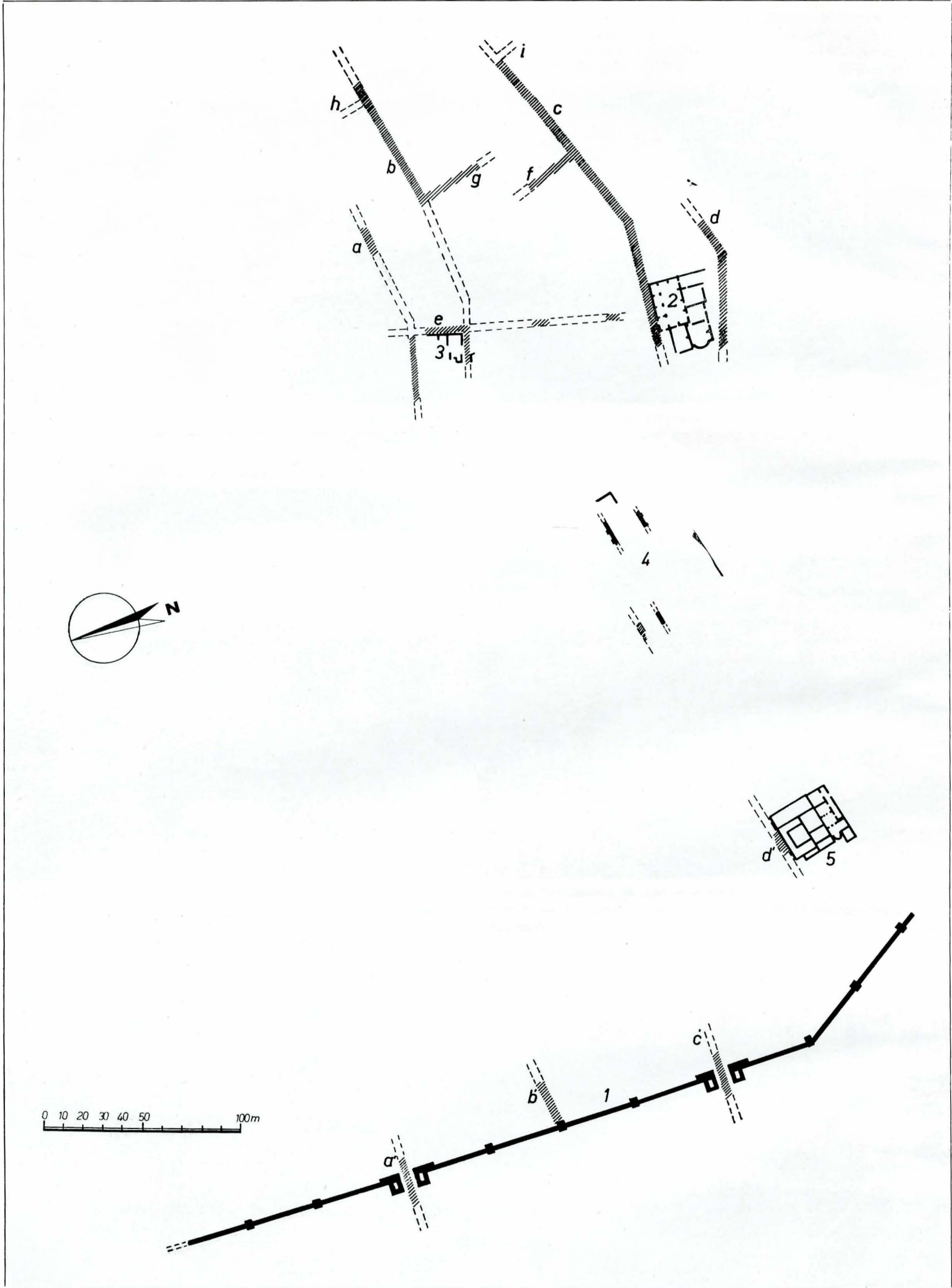


Fig. 3. Vedere de ansamblu a cartierului oficial (termele, piațeta cu portic, tabernele și basilica de lângă incintă).

Fig. 4. Piața mare a orașului târziu.





Pl. II. Histria în sec. II e.n.

privește cronologia cartierului oficial s-a afirmat că el ar data din secolul VI e.n., deși există indicii potrivit cărora unele din clădirile ce-l compun par să fi fost construite încă din secolul IV e.n.²⁶. În sprijinul acestei afirmații s-au adus argumente de cronologie relativă, potrivit cărora taberbele sînt adosate termelor avînd la rîndul lor adosată spre N—E basilica din fața turnului mare, astfel că întreg complexul amintit împreună cu piațeta cu portic și basilica de lîngă incintă ar fi de datat în secolul VI e.n. Nu s-a ținut însă seamă de un alt fapt, constatat de altfel de același autor, și anume că basilica de lîngă zidul de incintă este oricum anterioară fazei **B** a acestuia — fază care, după cum se știe, datează din secolul IV e.n. — din moment ce incinta folosește ca parament interior zidul de vest al basilicii. Pe lîngă această probă evidentă sîntem astăzi în măsură să afirmăm că din săpătura efectuată în centrul cetății rezultă, cu destulă claritate, că și basilica din fața turnului mare trebuie să dateze din secolul IV e.n. din moment ce ea este foarte probabil căpăcuită de nivelul de secol VI e.n.²⁷. Aceasta înseamnă însă că și strada dintre cele două basilici de secol IV e.n. trebuie și ea datată în același secol, ceea ce ne duce la concluzia că întregul cartier oficial aparține, în forma pe care o vedem astăzi, secolului IV e.n. În aceste condiții trebuie însă să admitem că întreaga cronologie relativă prezentată mai sus — care în sine este corectă — este de restrîns doar pe durata secolului IV e.n. și nu a secolelor IV—VI e.n. așa cum credea autorul acestei interpretări. Altfel spus, este sigur că basilica din fața turnului mare este posterioară taberbelor, care, la rîndul lor, sînt posterioare termelor. Dar toate aceste modificări urbanistice au loc — în circumstanțe istorice care mai rămîn de explicat — într-o perioadă mult mai scurtă de timp. Că astfel stau lucrurile ne-o dovedesc o serie de martori pentru existența unui nivel de secol VI e.n. care suprapune în întregime cartierul oficial și anume cîteva goluri pentru evacuarea apei ce perforază incinta și care se găsesc la aprox. 2 m peste nivelul atribuit de noi secolului IV e.n. (fig. 2). De-abia la această înălțime trebuie să socotim că a existat un alt nivel — foarte probabil din secolele VI—VII e.n. — cînd au avut loc desigur și unele reparații ale incintei, ocazie cu care s-au deschis și noi goluri pentru evacuarea apelor. Această situație duce însă la constatarea că săpăturile dinaintea celui de-al doilea război mondial au eliminat sistematic nivelul de secol VI—VII e.n., constatare întărită și de o fotografie din săpăturile mai vechi unde se distinge clar un chiup ce presupune existența unui nivel aflat cu mult mai sus, peste cel atribuit pînă de curînd secolului VI e.n. (fig. 7).

Dintre construcțiile de secol IV e.n. care ne-au mai rămas de discutat, amintim basilica din dreapta pieței mari a orașului tîrziu (pl. III, 12) — de aprox. 19×12,50 m — care, așa cum rezultă din consultarea comparativă a planurilor I și II, suprapunea strada **b**, ce datează desigur din secolele II—III e.n.²⁸. Aceleiași perioade — secolul IV e.n. — îi aparține și casa cu coloane din sectorul „Templu” (pl. III, 13) datată prin monede din vremea împăraților Diocletian și Constantin²⁹.

Așa cum rezultă și din planul anexat (pl. III) nu putem vorbi de o orientare riguroasă a acestor edificii, ele fiind amplasate în funcție de clădirile anterioare existente. Că astfel stau lucrurile ne-o dovedește atît traseul străzii din centrul cartierului oficial (pl. III, j) cît și

strada **b** care, după ce fusese întreruptă de basilica din piața mare (pl. III, 12), făcea un cot spre nord pentru a se împreuna cu strada **a** ce venea dinspre sectorul „Templu”. Această împreunare de străzi, astăzi destul de ușor vizibilă, nu ne permite însă să vorbim încă din acest moment de o piață mare a orașului, ea trebuind să fie mai tîrzie. În rest, celelalte străzi (pl. III, **a, c, d, f, g, h, i**) respectă vechiul traseu.

În fine, în săpăturile din afara incintei nu s-a putut decît constata existența unui nivel de secol IV e.n. — cum ar fi termele din afară, acum dezafectate (pl. III, 5) sau în imediata vecinătate a vechii incinte romane — fără a ne da posibilitatea unor constatări de natură urbanistică³⁰.

În concluzie se poate afirma că — în măsura în care departajările cronologice încercate mai sus sînt corecte — în secolul IV e.n. se constată o refacere a orașului fără însă ca aceasta să implice o nouă viziune în urbanistica cetății.

*

Avînd în vedere considerațiile de mai sus privind urbanistica secolului IV e.n., au mai rămas relativ puține lucruri de adăugat despre Histria secolului VI e.n. Ne referim la faptul că în această perioadă nu mai funcționează clădirile din cartierul oficial, ele fiind suprapuse de edificii de secol VI e.n. despre care însă nu putem face nici măcar presupuneri, ele fiind demontate în cursul vechilor săpături.

Dintre zonele în care există clar atestat un nivel de secol VI e.n. trebuie să amintim, în ordinea pe care am respectat-o pînă acum, sectorul „economic” (pl. IV, 7), chiar dacă departajarea clădirilor de secol IV e.n. față de cele de secol VI e.n. ridică încă unele probleme³¹. Tot astfel se cuvine să inserăm în această prezentare și descoperirile din sectorul convențional denumit „Cetate” (pl. IV, 14) cu toate că și aici clădirile de secol VI e.n. sînt suprapuse constant de acelea de secol VII e.n.³². În ambele zone se impun deci o serie de săpături care să elucideze numeroasele probleme rămase încă nerezolvate.

Cum s-a înțeles din cele spuse anterior, în întreaga zonă dintre cartierul economic și piața mare a orașului, nivelul de secol VI e.n. a fost înlăturat sistematic, ceea ce nu ne mai lasă să înțelegem cum va fi fost organizată urbanistic această zonă. Judecînd însă după cele cîteva crîmpeie de ziduri (pl. IV, 15) păstrate la est de taberne sau în săpătura din sectorul „Central” se pare că în partea de vest a cetății se instalează o masivă locuire de caracter privat, în timp ce în partea de est se conturează tot mai mult existența unui nou centru al orașului³³. O dovadă în acest sens o constituie monumentalul edificiu descoperit recent în sectorul „Central” (pl. IV, 15) pentru a nu mai vorbi despre clădirile din sectorul „Domus”, asupra căruia vom reveni mai jos. O altă zonă care datează sigur din secolul VI e.n., este piața mare a orașului (pl. IV, 16, fig. 4). Așa cum am afirmat mai sus, acest ansamblu, care măsoară aproximativ 22×7 m, nu s-a putut constitui decît în secolul VI e.n.³⁴. O dovedește nu numai rețeaua stradală din acest loc, despre care avem toate motivele să credem că funcționa încă în secolul IV e.n., dar și amplasarea unor edificii de secol VI e.n. la nord și la vest, în funcție de care spațiul rămas dispo-

³⁰ Pentru construcțiile de secol IV e.n. ce suprapun vechile terme rămase în afara incintei tîrzii vezi Al. Suceveanu, „Dacia”, N.S., XIII, 1969, p. 329—340 iar pentru cele de lîngă incinta romană timpurie, V. Canarache și S. Dimitriu, *Histria*, I, p. 178—180 și, mai recent, M. Coja, *op. cit.*,

³¹ Cf. Gr. Florescu, *op. cit.*, p. 293—294 cu observațiile de mai sus, nota 24.

³² Pentru cronologia acestui cartier vezi Gr. Florescu, „SCIV”, V, 1—2, 1954, p. 79—87 și VI, 3—4, 1955, p. 526—529 (în colaborare cu D. Tudor și I. I. Russu).

³³ La observațiile ce s-au putut efectua în sectorul „Central” („Pontica”, IV, 1971, p. 155—172) adăugăm informația lui Sc. Lambrino citată mai sus în nota 27.

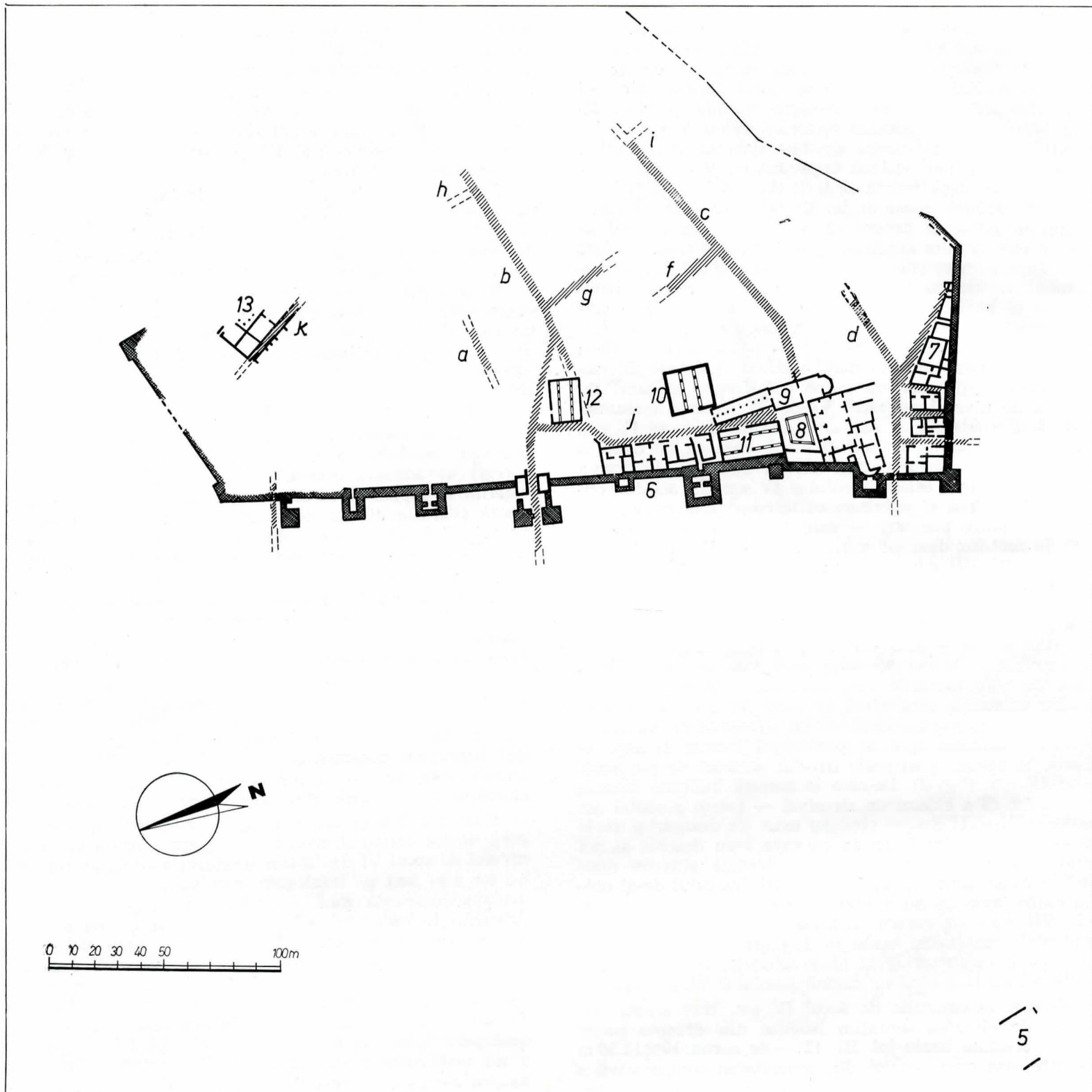
³⁴ Cf. Gr. Florescu, *op. cit.*, p. 99—106.

²⁶ Gr. Florescu, *op. cit.*, p. 106—131.

²⁷ Cf. Al. Suceveanu și C. Scorpan, „Pontica”, IV, 1971, p. 164, nota 15. La argumentele invocate atunci adăugăm astăzi nu numai pe cele discutate în text mai departe dar și mărturia explicită a lui Sc. Lambrino, „Dacia”, III/IV, 1927/32, p. 383—391 potrivit căreia peste taberne (pl. III, 9) s-au găsit ziduri date de autor în secolele VI—VII e.n.

²⁸ Cf. Gr. Florescu, *op. cit.*, p. 110—111.

²⁹ Cf. D.M. Pippidi, *Histria*, I, p. 270—276 cu importanta observație de la p. 272 unde se precizează că aceste monede au fost găsite sub pavajul casei, ceea ce le transformă doar într-un *terminus post quem* pentru data de construcție a clădirii.



Pl. III. Histria în sec. IV e.n.

Fig. 5. Termele din interiorul incintei târzii.

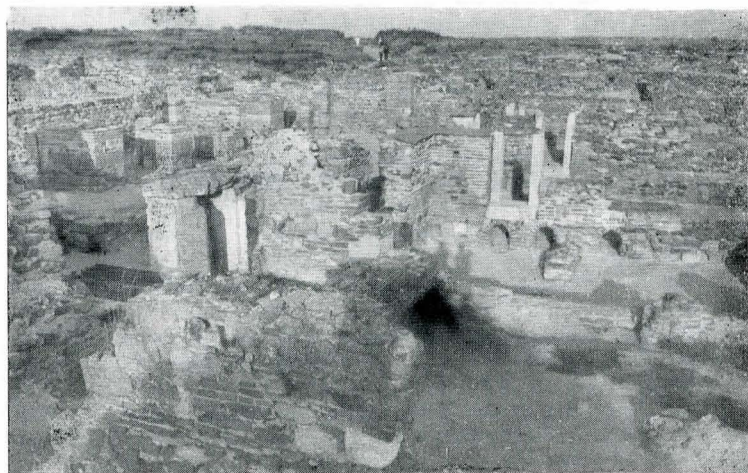
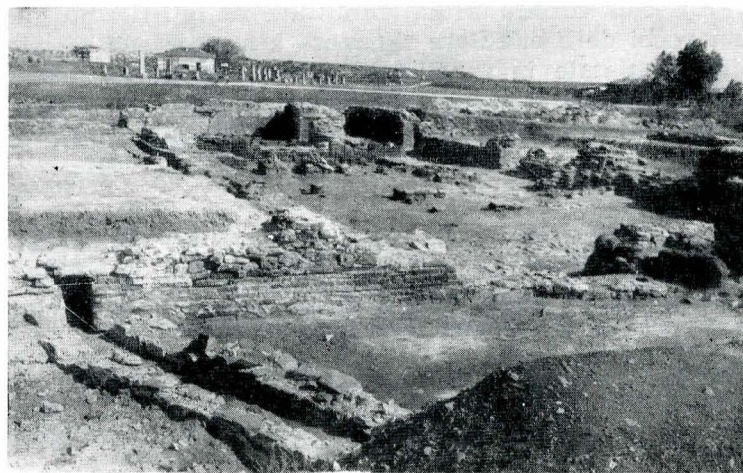
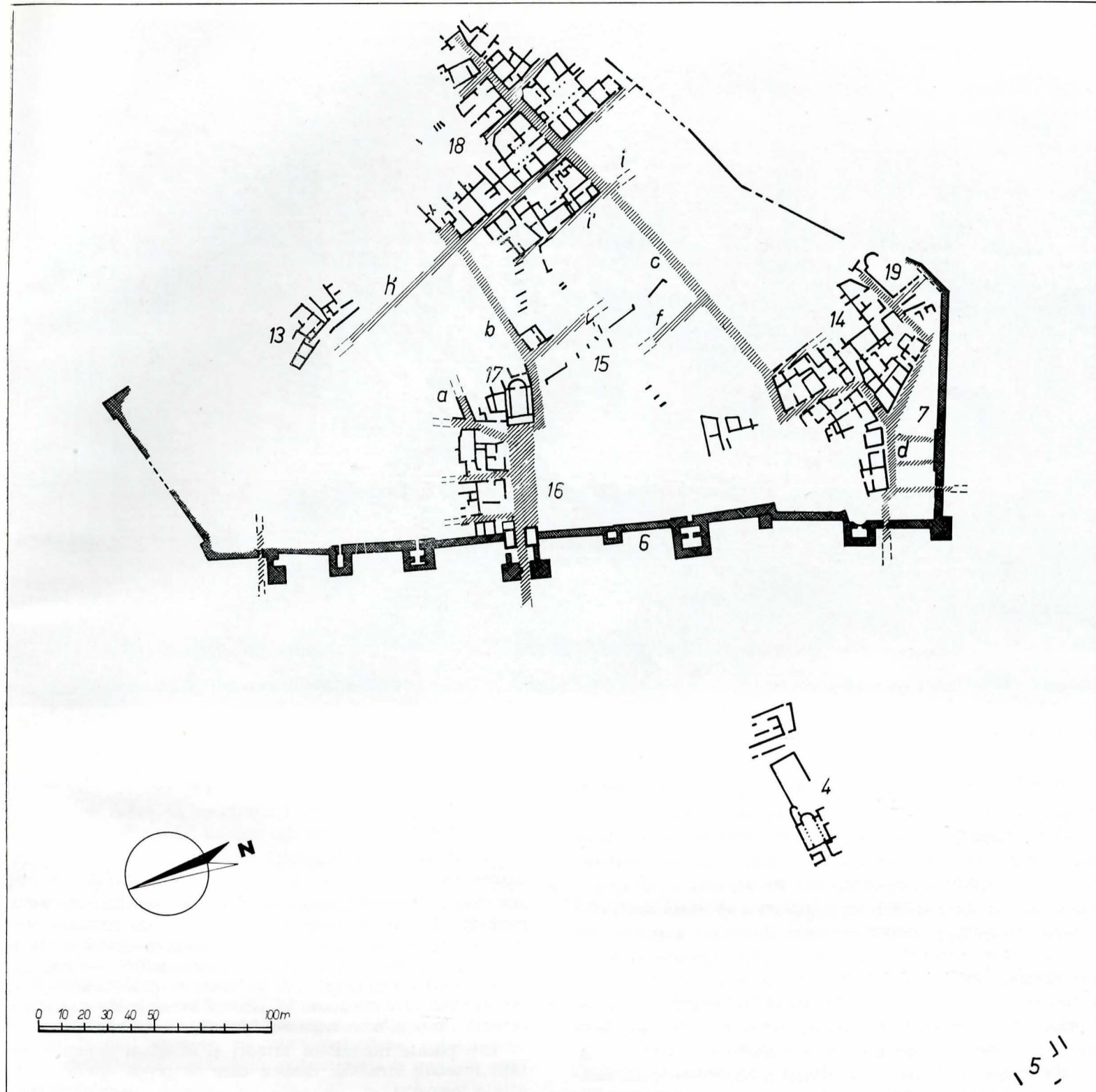


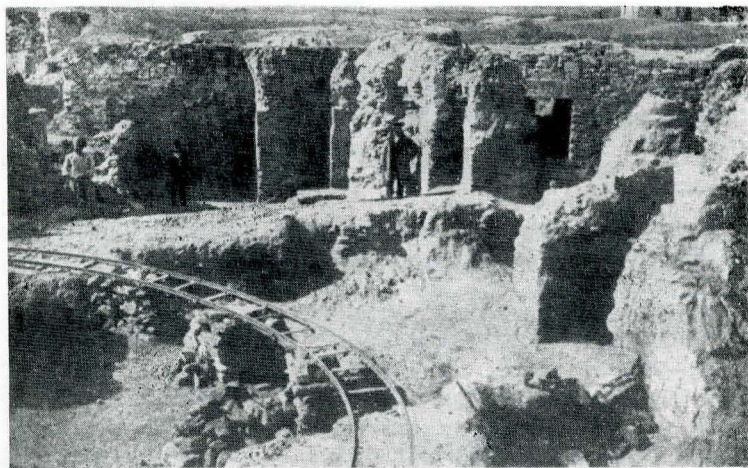
Fig. 6. Termele din afara incintei târzii.





Pl. IV. Histria în sec. VI e.n.

Fig. 7. Aspecte din săpătura de la termele din interiorul incintei târzii (după Sc. Lambrino, Boabe de grâu I, 10, 1930, p. 585). În dreapta fotografiei, chiupul menționat în text.



nibil a putut fi definit ca o reală piață. Este vorba mai întâi de basilica creștină de la vest de această piață (pl. IV, 17) — aprox. 10×6 m — care a fost precis datată în secolul VI e.n. pe baza materialului numismatic³⁵. Cît privește construcțiile de la nord de piață, ele aparțin secolelor VI—VII e.n., așa cum s-a demonstrat într-un recent studiu în care sînt identificate pentru întia oară corect nivelele aparținînd acestei perioade³⁶.

Desigur cel mai impresionant complex de secol VI e.n. se află în așa-numitul sector „Domus” (pl. IV, 18, fig. 9). Aici s-au descoperit nu mai puțin de șase mari locuințe

³⁵ Cf. V. Canarache și S. Dimitriu, *op. cit.*, p. 167.

³⁶ A. Petre, „Materiale”, VIII, 1962, p. 390—395 și „Dacia”, N.S., VII, 1963, p. 317—334. Stratigrafia postulatată de acest autor a fost confirmată atît de săpăturile efectuate în sectorul „Central” cît și de cele care se desfășoară în prezent în colțul de N—V al cetății târzii (H. Nubar).



Fig. 8. Locuința suprapusă de incinta târzie.

— fiecare cu multe încăperi —, dintre care trei pot fi considerate în mod cert ca reședințe particulare ale unor cetățeni înstăriți³⁷. Fără a intra în detaliile constructive ale acestor complexe de locuit — prevăzute cu curți interioare străjuite de coloane, una cu un etaj, o alta cu o mică baie, în fine a treia cu o încăpere absidată destinată desigur ritualului creștin — este limpede că prima lor fază de construcție datează de la începutul secolului VI e.n. Asupra acestui punct opiniile cercetătorilor sînt concordante, ceea ce nu se poate spune în schimb și despre succesiunea ulterioară de nivele, problemă care iese însă din sfera preocupărilor noastre actuale³⁸.

Nu sîntem în măsură să adăugăm observații personale despre existența certă a unui nivel de secol VI e.n. la sectorul „Templu” (pl. IV, 13) — unde recent s-a ajuns la precizarea unei stratigrafii corecte pentru perioada secolelor VI—VII e.n.³⁹ — și cu atît mai puțin despre basi-

³⁷ Pentru aceste clădiri vezi I. Stoian, *Histria*, I, p. 324—350; idem, „SCIV”, VI, 3—4, 1955, p. 532—538; idem, „Materiale”, V, 1959, p. 288—291; VI, 1959, p. 274—278; Em. Popescu, „Materiale”, VII, 1961, p. 236—241.

³⁸ Ne referim în special la poziția recent adoptată de M. Sâmpetru, „SCIV”, 22, 2, 1971, p. 217—245 (adaugă „Materiale”, IX, 1970, p. 187—190) după care orice urmă de viețuire încetează la anul 614 e.n. Această ipoteză nu se verifică nicăieri pe întinsul cetății și nici chiar în acest sector, după cum rezultă din stratigrafia stabilită de Gr. Florescu, *op. cit.*, p. 350—352, pentru piața pavată din clădirea monumentală de la vest.

³⁹ Existența unui nivel de secol VI e.n. a fost stabilită încă de la începutul cercetărilor din acest sector și precizată ca atare în monografia *Histria* și rapoartele preliminare, posterioare anului 1953, de către echipa de cercetători condusă de D. M. Pippidi. Recent P. Alexandrescu a identificat însă un complex datat prin monede de la Phocas (602—610 e.n.). complex care vine să nuanțeze stratigrafia stabilită în acest sector și

lica din sud-estul cetății (pl. IV, 19), despre care nu se poate afirma decît că, sprijinindu-se pe zidul de incintă, datează cel mai devreme din secolul VI e.n.⁴⁰.

În schimb, de o deosebită importanță se arată a fi reluarea locuirii de secol VI e.n. în afara incintei cetății, așa cum o dovedesc săpăturile din zona basilicii extramurane (pl. IV, 4) — unde ar mai rămîne de precizat cînd anume această basilică a fost o simplă biserică și de la ce dată a devenit o *basilica coemeterialis*⁴¹ — sau din zona vechilor terme (pl. IV, 5), unde se poate vorbi chiar de o primă fază de secol VI e.n. cu locuințe de suprafață, urmată de o alta în care s-a identificat un bordei⁴².

Din păcate nu putem urmări și în afara zidurilor cetății rețeaua stradală, despre care se poate spune că în cetate respecta cu oarecare aproximație vechiul traseu, așa cum rezultă din consultarea planului IV (străzile **a, b, c, d, f, g, i, h' și i'**).

În concluzie, rezultă că, deși încă destul de sporadic cunoscută, Histria secolului VI e.n. se înfățișează ca o cetate modestă ca proporții, dar în care se poate totuși constata o oarecare preocupare pentru urbanistică. Reamintind reextinderea așezării — desigur nu compactă — pînă aproape la limitele acesteia de secol II e.n. ca și deplasarea centrului orașului spre est — față de cartierul oficial din secolul IV e.n. — socotim că n-am făcut decît

să o coreleze convingător cu aceea din vestul cetății. Săpătura respectivă este menționată în cronică săpăturilor din anul 1968 întocmită de D. Popescu, „Dacia”, N.S., XII, 1969, p. 518, nr. 74, 1.

⁴⁰ Cf. Gr. Florescu, *op. cit.*, p. 154—162.

⁴¹ Cf. Em. Popescu, „Materiale”, IV, 1957, p. 17—24; V, 1959, p. 291—294; H. Nubar, „Materiale”, IX, 1970, p. 193—201; idem „SCIV”, 22, 2, 1971, p. 199—215.

⁴² O sumară prezentare a rezultatelor privind situația din secolul VI e.n. de la sectorul termelor din afara incintei târzii se găsește la Al. Suceveanu, „SCIV”, 24, 3, 1973, p. 496, nota 9.



Fig. 9. Vedere generală asupra sectorului „Domus”.

să indicăm câteva din problemele ridicate de urbanistica Histriei romane târzii.

* * *

Înceind, se cuvine să menționăm că primii care realizează caracterul incomplet și desigur provizoriu al cercetării concretizate în rândurile de mai sus sînt înșiși autorii ei. Aceasta nu ne-a împiedicat însă să formulăm unele concluzii — desigur acolo unde stadiul cercetărilor o permitea —, convinși fiind că acestea vor avea măcar rolul să impulsioneze cercetările arheologice și să determine o atenție sporită din partea cercetătorilor vechii colonii milesiene pentru problemele de ansamblu și urbanistică. Numai operînd cu mari complexe urbanistice, precis departajate cronologic, putem avea o imagine mai clară despre organizarea spațiului urban în diversele perioade ale existenței Histriei, altfel spus despre una din cele mai importante coordonate ale însăși istoriei multisekularei colonii de pe malul lacului Sinoe.

Résumé

Les auteurs tentent de préciser le plan d'Histria à trois étapes de son évolution historique, à savoir le commencement des II^e, IV^e et VI^e siècles de n.è. Ces moments représentent les périodes à la fois les mieux connues et les plus significatives de l'histoire d'Histria à l'époque romaine.

Au début du II^e siècle (pl. II), la cité s'étend par rapport à ses dimensions de l'époque hellénistique et le nouveau mur d'enceinte devient l'axe du système urba-

nistique histrien, tandis que les rues et les maisons bâties à l'intérieur de l'ancienne enceinte hellénistique gardent une orientation différente de celle des monuments érigés dans l'espace englobé par la nouvelle enceinte d'époque romaine. En admettant que la première orientation est antérieure à la seconde, voire d'origine grecque, on arrive à la conclusion que l'urbanisme d'Histria au II^e siècle de n.è. reposait sur deux systèmes, dont seul le second représente une innovation romaine.

Si au II^e siècle on relève quand même une vision urbanistique cohérente, au IV^e siècle la cité, refaite après la catastrophe qui avait eu lieu au milieu du III^e siècle, ne représente plus que l'effort pour entourer de murs l'espace minimum nécessaire à la vie (pl. III). Dans la cité proprement dite, qui ne représente plus qu'un tiers de l'ancienne cité romaine, on constate néanmoins une activité de construction soutenue, à laquelle on doit plusieurs monuments. Quant à la datation de ceux-ci, surtout celle des monuments du quartier officiel, elle est encore sujette à discussion, car on les avait attribuées jusqu'à présent au VI^e siècle, alors que les observations et les résultats des dernières fouilles les assignent au IV^e siècle.

Le début du VI^e siècle représente la dernière période de relative prospérité pour Histria (pl. IV). On constate alors non seulement un déplacement du centre de la ville vers l'ouest, mais aussi une extension de l'habitat jusqu'à la limite de la ville au II^e siècle de n.è.

Le présent article ne constitue, dans l'esprit des auteurs, qu'une esquisse incomplète et provisoire, mais qui pourra un jour montrer ses résultats. A moins d'opérer sur de grands complexes urbanistiques datés de manière précise, il est impossible de comprendre l'histoire d'une ville dans ce qu'elle a de plus significatif.