

Fig. 1. Planul săpăturilor: 1. Fundațiile bisericii de la sfîrșitul sec. XVI. 2. Fundațiile exonartexutului adăugat. 3. Săpături 1970—1973. 4. Săpături 1969.

Cercetările arheologice de la biserica Stelea din Tîrgoviște, începute în 1969 de Gabriel Mihăescu în colaborare cu Cristian Moisescu, și care au continuat din anul 1970 în legătură cu restaurarea întregului ansamblu monumental al fostei mănăstiri<sup>1</sup>, au urmărit atît problemele legate de ctitoria spătarului Stelea — „Stelea-Cupețul“ amintit în pisania bisericii ridicate de Vasile Lupu<sup>2</sup> — cît și cunoașterea, în succesivele etape de evoluție, a tuturor construcțiilor medievale din incinta fostei mănăstiri.

S-a putut constata că primul nivel de construcții din spațiul de care ne ocupăm datează de la sfîrșitul secolului XV—începutul secolului XVI, nivel în care s-a găsit în mare cantitate ceramică caracteristică perioadei amintite, mai ales ceramică smălțuită și decorată în tehnica sgraffito. Acestei prime etape îi corespund două beciuri de mari dimensiuni (aproximativ 15×6 m, adînci de 3,40 m), aflate la o distanță de circa 11 m unul de altul, situate la nord-est de biserică și respectiv la est de ruinele fostei case egumenești, ca și un zid ale cărui resturi s-au descoperit dedesubtul corpului de chilii de la nord-vest de biserică și parțial dedesubtul turnului-clopotniță. O a doua mare perioadă de construcție este reprezentată în principal de biserica lui Stelea Spătarul, atestată documentar începînd din ultimele două decenii ale secolului al

XVI-lea<sup>3</sup> și de nivelele inferioare ale turnului-clopotniță existent încă. Într-o a treia etapă, odată cu biserica ctitorită de Vasile Lupu în 1645 au fost construite casele egumenești. Partea superioară a acestora a fost radical transformată într-o a patra perioadă, fie după distrugerile provocate de turci și tătari în februarie 1658, fie mai tîrziu<sup>4</sup>. Ne vom opri numai asupra problemelor legate de biserica anterioară ctitoriei lui Vasile Lupu.

În cursul cercetărilor din 1969 au fost descoperite resturile a două construcții suprapuse, anterioare actualei biserici, aflate parțial dedesubtul ei, parțial dincolo de zidurile ei spre vest și nord. Ultimele din aceste vestigii, din care se mai păstrează fundațiile și puțin din elevație, și în care se aflau, refolosiți, tamburii unor coloane din cărămidă provenind de la un edificiu anterior, au fost atunci identificate cu resturile bisericii lui Stelea. Asupra

<sup>3</sup> „Mănăstirea din Tîrgoviște“, căreia Stelea spătarul îi dăruia o parte din satul Măgurele, este menționată într-un hrisov dat de Mihnea Turcitul la 7 martie 1582 (*DIR, B, Țara Românească, veac XVI*, vol. V, p. 50—51). La 1600, mănăstirii Stelea i-a fost dăruit un disc de argint aurit de către doamna Stanca, soția lui Mihai Viteazul. Sînt cunoscute mențiuni documentare ale mănăstirii din anii 1614, 1617, 1623 (*DIR, B, Țara Românească, veac. XVII*, vol. II, p. 257—258; vol. III, p. 112—113; vol. IV, p. 248, 257, 259).

<sup>4</sup> Atacul oștilor turcești și tătărăști din 1658 relatat de Paul de Alep, *Călătoriile patriarhului Macarie de Antiokia în Țările Române*, trad. de Emilia Cioran, București, 1900, p. 228. De remarcat că într-una d'n porțiunile de zidărie constituind modificarea intrării în beciul casei egumenești se află, refolosit, un fragment dintr-o piatră de mormînt ce poartă data 7165 (1656—1657), piatră care nu este exclus să fi fost distrusă cu ocazia evenimentelor amintite.

<sup>1</sup> Pentru rezultatele săpăturilor din 1969 și 1970 vezi: Gh. I. Cantacuzino, G. Mihăescu, Cr. Moisescu, *Date preliminare asupra cercetărilor efectuate la ansamblul mănăstiresc Stelea*, „Studia Valachica“, Tîrgoviște, 1970, p. 173—178 + 5 pl.

<sup>2</sup> P. P. Panaitescu, *Biserica Stelea din Tîrgoviște. Note istorice*, „Revista istorică Română“, V—VI, 1935—1936, p. 390.



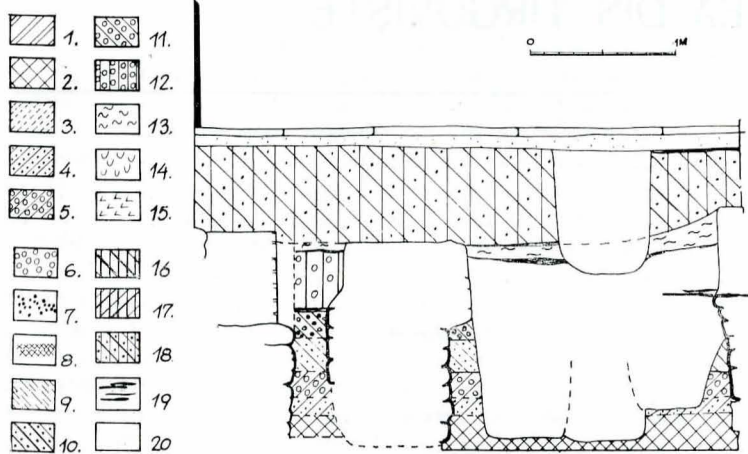


Fig. 2. 3. 4. Profilul vestic al secțiunii din partea sudică a pronaosului (s. 18 b) profilul estic al s. 16 și profilul nordic al secț. longitudinale din naos (5, 18): 1. pământ viu roșcat; 2. humus cenușiu; 3. pământ roșcat purtat; 4. pământ cenușiu-castaniu pigmentat cu cărbune și cărămidă; 5. pământ cenușiu-castaniu; 6. pietriș; 7. nisip; 8. cărbune; 9. arsură; 10. pământ brun castaniu pigmentat cu cărămidă; 11. pământ cenușiu pigmentat cu cărbune și pietriș; 12. pământ cenușiu; 13. moloz; 14. pământ cenușiu-castaniu cu urme de cărămidă și moloz; 15. pământ cu moloz și bucăți de cărămidă; 16. pământ castaniu închis cu urme de cărămidă și moloz; 17. pământ castaniu granulos cu urme de moloz și cărămidă; 18. pământ castaniu deschis granulos cu urme de moloz și cărămidă; 19. mortar; 20. pământ cenușiu vegetal.

construcției căreia ele i se suprapuneau, perfect simetric în raport cu un ax est-vest, s-a emis ipoteza că ar reprezenta resturile unui edificiu de la sfârșitul secolului al XV-lea, asupra căruia trebuiau să aducă precizări cercetările următoare<sup>5</sup>.

Săpăturile care au fost efectuate în 1971 și în special în 1972 la nord de biserică actuală (unde au fost trasate o serie de secțiuni și casete acoperind cea mai mare parte a suprafeței de la vest de absida nordică) și în interiorul ei (unde a fost deschisă o secțiune longitudinală care a străbătut pridvorul, pronaosul și naosul, și casete în partea de sud a pronaosului și în cea de nord a naosului) au dat posibilitatea cunoașterii planului vechii biserici Stelea, lămurind totodată problemele pe care le ridică existența celor două fundații suprapuse de la vest de actualul lăcaș. Trebuie precizat că resturile vechiului edificiu nu au fost în întregime dezvelite prin săpături, unele amănunte nefiind astfel pe deplin clarificate.

Vechea biserică avea un plan triconc, cu abside poligonale la exterior și circulare în interior. Numărul laturilor absidei altarului este probabil să fi fost șapte; au fost dezvelite patru laturi, ultima din ele fiind ușor asimetrică, deplasată spre nord față de axul longitudinal. Pentru absidele laterale ale naosului, numărul laturilor nu a putut fi cunoscut — absida sudică a putut fi doar parțial cercetată, iar din cea de nord se păstrează numai fundația, având un traseu circular și la exterior. Peretele despărțitor dintre naos și pronaos avea fundația lătită, în partea de est, cu circa 1 m. Pronaosul era aproape pătrat, lungimea sa fiind de circa 4,5 m, iar lățimea de aproape 5 m. Din fundația zidului său vestic nu s-a mai păstrat decât o porțiune mică de aproximativ  $0,45 \times 0,5$  m, în afara actualei biserici; zidul dinspre vest al acesteia a fost amplasat parțial deasupra vechii fundații, demantelând-o în cea mai mare parte<sup>6</sup>. Resturile de zidărie care au mai fost descoperite duc la ipoteza că pronaosul era alcătuit din două travee despărțite de un arc dublu: la circa 1,70 m de limita sa vestică se află o fundație transversală<sup>7</sup>, căreia

<sup>5</sup> Gh. I. Cantacuzino, G. Mihăescu, Cr. Moisesescu, *op. cit.*, p. 174—175.

<sup>6</sup> Observații asupra limitei vestice a pronaosului vechii biserici au putut fi efectuate numai în colțul sud-vestic al acestui compartiment, fiind împiedicate în colțul de nord-vest de fundația mult lătită a contrafortului bisericii din secolul al XVII-lea. Fundația pronaosului a fost demantelată atât de zidul bisericii actuale, care i se suprapune parțial (vechea fundație iese în afara celor noi spre vest doar cu puțin peste 0,40 m), cât și de un mormânt cu cavou de cărămidă, distrus, ca și de alte gropi mai târzii. Adosarea fundației exonartexului la fundația vestică a pronaosului se poate observa cu claritate.

<sup>7</sup> Fundația transversală menționată are, lângă zidurile longitudinale pe o lățime de circa 1 m, grosimea de 0,85 m, iar în rest de 0,45 m.

ii presupunem această semnificație, fiind greu de crezut că ar putea reprezenta temelia unui perete între două compartimente a căror lățime n-ar fi atins nici măcar 2 m.

Pronaosul era înconjurat pe trei laturi de un pridvor de mari dimensiuni (lung, în interior, de 9,60 m și lat de circa 11 m). Fundațiile dinspre est ale acestui pridvor se țin cu cele ale naosului, în dreptul pornirii absidelor laterale. Faptul că pridvorul făcea parte integrantă, de la început, din vechea biserică, este demonstrat nu numai de țeserea perfectă a fundațiilor, dar și de situația stratigrafică: nivelul de construcție al zidurilor absidei coincide cu cel al pridvorului.

Pridvorul care înconjura pronaosul vechii biserici Stelea era deschis, după cum se poate afirma ținând seama de tamburii de coloane refolosii, descoperii prin cercetările din 1969 de către Gabriel Mihăescu și Cristian Moisesescu. După o folosire nu prea îndelungată, el a fost demolat până la fundație; în mai multe părți chiar și porțiuni din fundație au fost demantelate. În locul vechiului pridvor a fost adăugat bisericii, la vest de pronaos, un exonartex. Fundațiile acestui compartiment încăleacă fundația pridvorului demolat. Nivelele lor de construcție sînt însă apropiate, ceea ce indică o relativă apropiere cronologică. Cercetările din 1971 și 1972 au dovedit că ceea ce în 1969 păruse a fi fundația unui edificiu anterior — de la sfârșitul secolului al XV-lea — era de fapt pridvorul supra-lărgit al bisericii din ultimul sfert al secolului al XVI-lea, iar construcția ce i se suprapune, compartimentul adăugat ulterior bisericii, după demolarea pridvorului inițial. Observațiile stratigrafice arată clar că biserica de care ne ocupăm nu poate fi mai veche de a doua jumătate a secolului al XVI-lea, dedesubtul nivelului ei de construcție aflîndu-se groase depuneri corespunzătoare viețuirii de la sfârșitul secolului al XV-lea și din prima jumătate a secolului al XVI-lea, depuneri a căror prezență a fost constatată și în săpăturile din diferite puncte ale incintei, suprapunîndu-se nivelului de construcție al clădirilor din prima perioadă<sup>8</sup>. Situația stratigrafică poate fi considerată ca un argument suficient pentru identificarea vechiului lăcaș cu ctitoria spătarului Stelea din ultimul sfert al secolului al XVI-lea. Rămîne încă deschisă problema caracterului construcțiilor de la sfârșitul secolului al XV-lea — începutul secolului al XVI-lea. Orientarea lor diferită față de cea a bisericilor, poate pune sub semnul întrebării eventualitatea apartenenței lor la un ansamblu mănăstiresc.

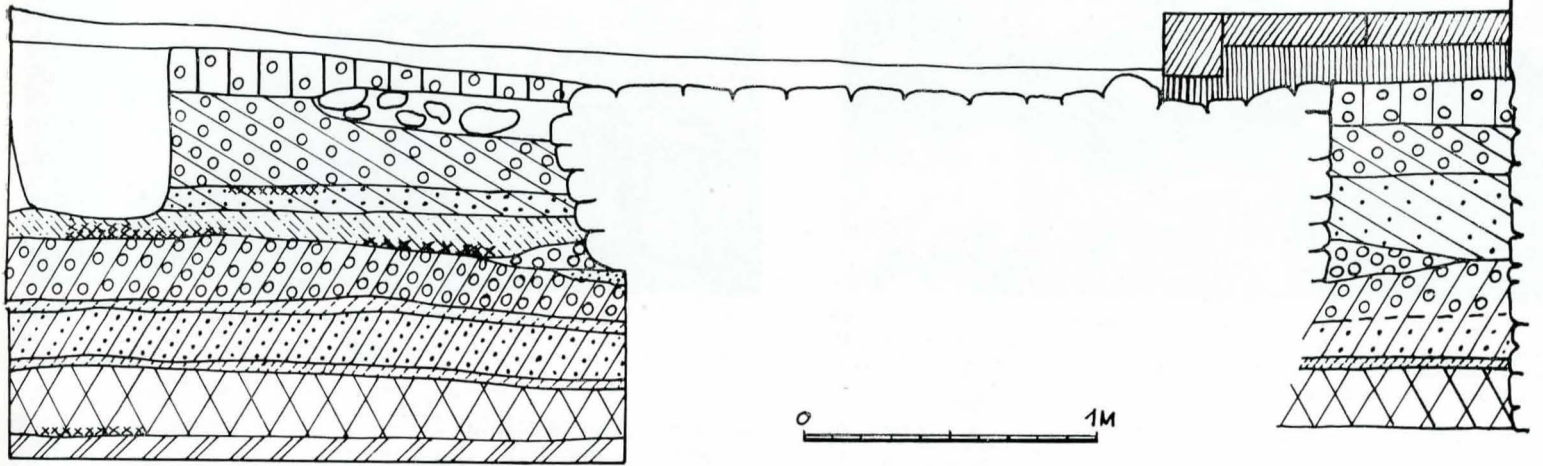
Dacă zidurile vechiului pridvor au fost complet demolate, rămînînd numai fundațiile, care au o grosime de circa 0,80 m, în schimb din zidurile restului bisericii se mai păstrează și părți din elevație, deoarece în interiorul ctitoriei lui Vasile Lupu lăcașul anterior a fost demolat numai pînă în apropierea cotei la care a fost stabilit acolo nivelul viitoarei pardoseli<sup>9</sup>. Zidurile naosului și pronaosului aveau o grosime de circa 1,10 m, iar cele ale exonartexului adăugat spre vest de circa 0,75 m. Zidăria, din cărămidă cu emplecton de piatră spartă și mortar, este întărită cu grinzi de lemn dispuse longitudinal. În unele părți — ca de exemplu la absida altarului — se mai păstrează tencuiala care acoperea soclul la exterior.

Nu este exclus ca diferența să se datoreze unei demantelări, în această zonă aflîndu-se și un mormînt cu cavou de cărămidă, distrus de înmormîntări ulterioare.

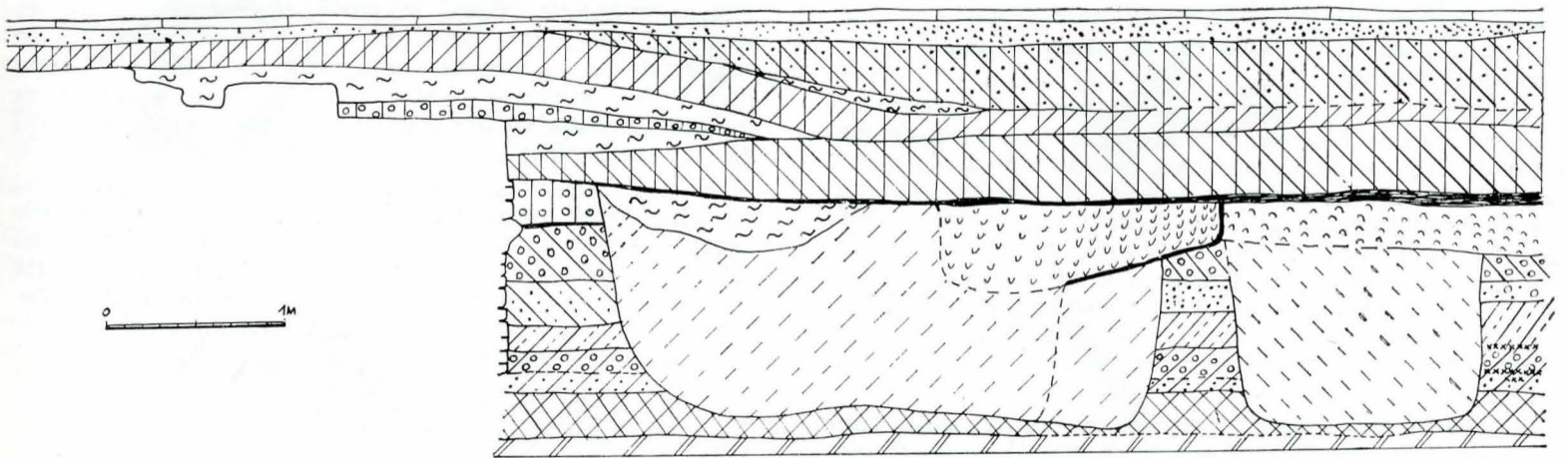
<sup>8</sup> O legătură stratigrafică directă între vechea biserică și turnul clopotniță nu a putut fi stabilită datorită numeroaselor gropi de înmormîntare ulterioare și mai ales faptului că, în partea de vest a vechii biserici, fundațiile pronaosului și pridvorului lărgit au fost demolate mult sub nivelul de construcție. Situația stratigrafică observată pe de o parte în vecinătatea turnului-clopotniță și pe de altă parte în diferite secțiuni din interiorul actualei biserici și de la nord de ea indică o contemporaneitate între faza inițială a vechii biserici și turn. Trebuie observat că dimensiunile cărămizilor folosite la construcția pridvorului lărgit al vechii biserici și în partea inferioară a turnului-clopotniță sînt asemănătoare (în medie  $26,5 \times 15 \times 4$  cm), fiind puțin diferite la exonartexul adăugat (în medie  $26 \times 13,5 \times 3,5$  cm).

<sup>9</sup> Șanțurile de fundare ale ctitoriei lui Vasile Lupu taie temeliile vechii biserici, care au fost complet demantelate în punctele intersectate de zidurile din 1645.





3

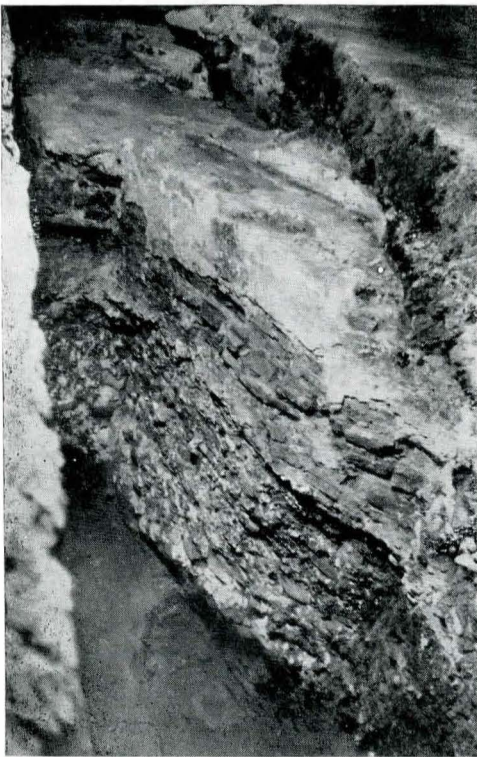


4

Fig. 5. Fundația absidei estice.

Fig. 6 Resturile absidei estice.

Fig. 7. Fundațiile laturii și absidei sudice a naosului și a pridvorului lărgit.





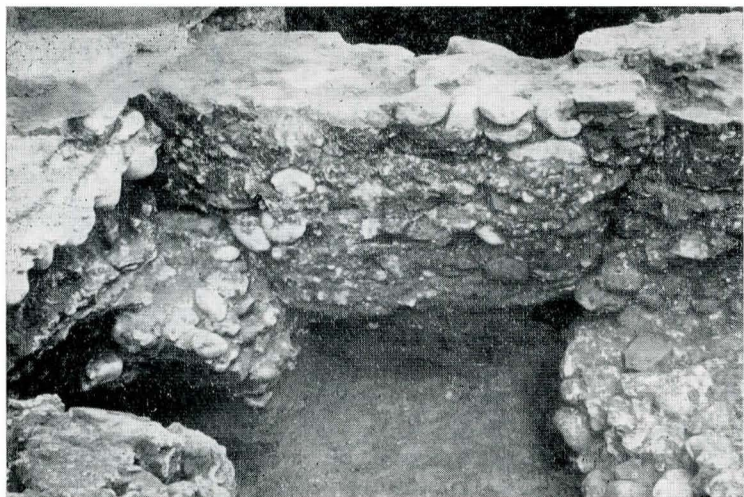


Fig. 8. Resturile fundațiilor lat. vestice a pronaosului aflată parțial sub fundațiile bisericii din 1645 și distrusă de un mormînt ulterior (stînga), resturile fundației laterii vestice a pridvorului lărgit (dreapta) și fundația laterii sudice a exonartexului adăugat

În pridvorul care înconjură inițial pronaosul bisericii din secolul al XVI-lea se aflau și morminte. Gropile a trei dintre acestea au putut fi observate în profilul casetei trasate în partea de sud a pronaosului actualei biserici; aflîndu-se în afara suprafeței secțiunii și parțial dedesubtul zidurilor din secolul al XVII-lea, ele nu au fost cercetate. Alte două gropi de morminte corespunzătoare bisericii vechi s-au observat la est de altar, în profilul secțiunii longitudinale.

Ne putem întreba cum se explică însemnatele transformări suferite de biserică într-un interval de timp de mai puțin de șapte decenii. Se poate presupune că ele vor fi fost determinate de anumite deteriorări, ipoteză îndreptățită de constatarea că în unele puncte, la pronaos și pridvor, fundația este slabă, bolovanii fiind îngrămădiți aproape fără mortar; ca urmare a acestor stricăciuni putem presupune că, din necesități de ordin funcțional, vechiul pridvor deschis a fost înlocuit cu un exonartex, transformare prin care biserica era mărită cu un compartiment închis.

Pridvorul care înconjură partea de vest a vechii biserici Stelea pînă în dreptul absidelor laterale este un element mai rar întîlnit la edificiile de cult din Țara Românească. Cel mai vechi pridvor situat pe cele trei laturi exterioare ale pronaosului este al celei de-a doua biserici de la Vodița, datînd probabil de la începutul secolului al XV-lea<sup>10</sup>; fiind însă demolat încă în timpul folosirii bisericii, din el nu s-au păstrat decît fundațiile, lipsind orice fel de date asupra structurii sale. Într-o perioadă ulterioară, la biserica mănăstirii Tismana<sup>11</sup>, datînd probabil

<sup>10</sup> Gh. I. Cantacuzino, *Probleme ale cronologiei ruinelor fostei mănăstiri Vodița*, „SCIV”, t. 22, nr. 3, 1971, p. 474—475.

<sup>11</sup> Vezi Rada Teodoru, *Pridvorul Tismanei*, în „SCIA”, Seria artă plastică, tom. 14, nr. 2, 1967, p. 161 și urm.

Fig. 10. Fundațiile pridvorului lărgit demolat și ale exonartexului adăugat (colțul de nord-vest)

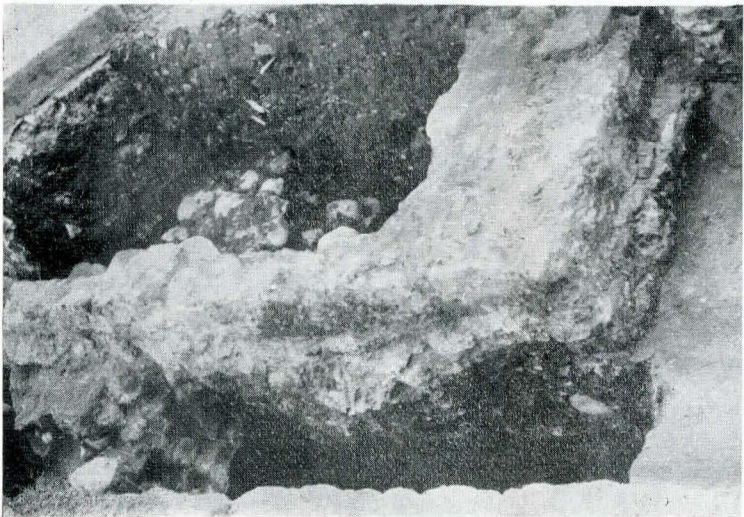


Fig. 9. Fundația absidei sudice și fundația pridvorului lărgit

de la sfîrșitul secolului XV—începutul secolului XVI, un pridvor — construit după exemplul mănăstirii subordonate de la Vodița — înconjură pronaosul, avînd pereții străbătuți de o serie de mari deschideri. Pridvorul de la Stelea, din ultimul sfert al secolului al XVI-lea, urmînd evoluția generală a acestui compartiment, era un pridvor deschis, mărginit, măcar în parte, de coloane groase de cărămidă. Puțin mai tîrziu, în anul 1626, se construia un pridvor de un tip asemănător bisericii din Bălteni (județul Ilfov)<sup>12</sup>; aici arcadele — cîte cinci pe fiecare latură — se sprijină pe stîlpi cu opt muchii verticale așezate în retrageri, în unghi drept.

Prin elementul său cel mai caracteristic — pridvorul care înconjură partea de vest a edificiului — ctitoria țirgovișteană a spătarului Stelea, din ultimul sfert al secolului al XVI-lea, reprezintă o verigă în plus în seria unor monumente care ocupă — și prin această particularitate — un loc aparte în evoluția arhitecturii medievale din Țara Românească.

## Resumé

Les fouilles archéologiques entreprises à l'église Stelea de Țirgoviște ont prouvé l'existence de quatre principales étapes dans le développement de l'ensemble monastique. La première, datant de la fin du XV<sup>e</sup> et au début du XVI<sup>e</sup> siècle, dont on connaît seulement des restes de caves et des traces de murailles; la seconde, datant du dernier quart du XVI<sup>e</sup> siècle, époque à laquelle fut érigée l'église du spathare Stelea, phase dont subsiste encore la partie inférieure de la tour du clocher; la troisième, est représentée par l'église édifîée par le voïvode moldave Vasile Lupu en 1645, et par la demeure des hégoumènes; enfin, la quatrième, est marquée par d'importantes transformations faites aux différents batiments, spécialement à la demeure des hégoumènes, et par d'autres travaux de construction, dans la deuxième moitié du XVII<sup>e</sup> siècle ou au début du XVIII<sup>e</sup>.

Les fouilles de 1971 et particulièrement celles de 1972 ont permis d'établir le plan de l'ancienne église de Stelea, bâtie au dernier quart du XVI<sup>e</sup> siècle. Les vestiges se trouvent à moitié enfouis sous l'église fondée par Vasile Lupu en 1645, l'autre moitié dépassant celle-ci vers le nord et l'ouest.

Le plan de l'église comportait un naos triconque, aux absides polygonales, un pronaos compartimenté en deux travées transversales et un exonarthex ouvert, avec des colonnes en brique, qui entourait le pronaos sur trois cotés, jusqu'aux absides latérales. Cet exonarthex a été demolî ultérieurement et remplacé par un compartiment situé à l'ouest de pronaos, dont les fondations se superposaient aux fondations demantelées de l'ancien exonarthex.

L'exonarthex qui entoure le pronaos est un élément assez rare; il apparaît pour la première fois (vers le début du XV<sup>e</sup> siècle) à la deuxième église de Vodița, ensuite (probablement vers le début du XVI<sup>e</sup> siècle) à l'église du monastère de Tismana. Un cas plus tardif est l'exonarthex ajouté en 1626 à l'église de Bălteni (départ. d'Ilfov). L'ancienne église de Stelea vient donc s'intégrer dans cette série, occupant ainsi une place particulière dans l'évolution de l'architecture roumaine.

<sup>12</sup> N. Ghika-Budești, *Evoluția arhitecturii în Muntenia și Oltenia*, partea III, „BCMI”, an. XXV, 1933, p. 53—54, pl. CCXXXII—CCXL (fig. 353—361). N. Ghika-Budești consideră biserica zidită în 1626, iar pridvorul adăugat în a doua jumătate a aceluiași secol. Gr. Ionescu (*Istoria arhitecturii în România*, vol. II, București, 1965, p. 78) arată că biserica a fost ridicată la sfîrșitul secolului al XVI-lea, pridvorul fiind datorat refacerilor inițiate în 1626 de Hrizea Vistierul.