

DECORAȚIA EXTERIOARĂ ZUGRĂVITĂ PE TENCUIALĂ A MONUMENTELOR DIN ȚARA ROMÂNEASCĂ (sec. XIV-XVII)

arh. CRISTIAN MOISESCU

Un aspect relativ neglijat pînă în momentul de față — așa cum vom încerca să demonstrăm —, care face totuși parte integrantă din caracteristicile arhitecturii feudale din Țara Românească, este sistemul de finisare a fațadelor motive decorative menite să sugereze fie cărămida aparentă, fie să reprezinte o decorație florală sau zoomorfă stilizată, realizate prin incizarea și fixarea culorii pe tencuială.

Tot atît de puțin studiată a fost decorația de acest gen care, începînd de la sfîrșitul secolului al XV-lea¹, a devenit pentru o lungă perioadă, curentă în ornamentarea exterioară și chiar interioară a multora dintre monumentele moldovenești.

De mai mult interes a beneficiat în ultimul timp din partea cercetătorilor, acest sistem de decorație, a monumentelor aparținînd evului mediu transilvănean².

Prima problemă pe care o prilejuiește constatarea existenței acestui procedeu de a decora fațadele tencuite, se referă la originile și cauzele apariției și răspîndirii sale la monumentele noastre de zid.

Fără îndoială că, în ceea ce privește originile sale, pentru Țara Românească, Moldova și numai în parte pentru Transilvania, acestea trebuie căutate în fondul de influență bizantină, înrîurire cu tradiție seculară asupra țărilor române, deja împămîntenită aici în momentul formării statelor feudale. Dacă pînă în secolul al XIV-lea, nu existau posibilitățile materiale și condițiile social-politice necesare realizării unor construcții de mari proporții, atunci cînd acestea s-au încheiat, preluarea sistemelor de construcție ale celui mai important stat feudal oriental, Bizanțul, sub a cărui influ-

ență spirituală și politică se afla întreaga zonă a Balcanilor de mai multe secole, era foarte firească.

Dezvoltarea arhitecturii în Țara Românească, datorită consolidării puterii centrale, a dus la individualizarea acesteia în sensul preluării și prelucrării, în decursul timpului, numai a acelor elemente de arhitectură — între care și decorația exterioară zugrăvită a paramentului — ce corespundeau condițiilor și cerințelor particulare ale teritoriului de la sud de Carpați.

Este de remarcat faptul că numeroasele inovații care apar în tratarea decorației fațadelor monumentelor muntenești sînt o urmare a faptului că meșterii constructori care activează în aceste părți erau destul de mobili pentru a se elibera de modele și suficient de imaginativi pentru a găsi mijloace tehnice noi, care i-au condus în final la obținerea unor realizări plastice originale.

Cercetînd evoluția sistemului de tratare al exteriorului monumentelor din Țara Românească, marcat încă de la început de utilizarea pe scară largă a paramentului tencuit policrom, putem distinge o succesiune de etape a căror durată în timp diferă.

Prima etapă, este reprezentată de biserica domnească Sf. Nicolae din Curtea de Argeș, bisericile mănăstirilor Cozia și Cotmeana și de cea mai veche biserică a curții domnești din Tîrgoviște. Ne oprim la monumentele amintite, deoarece pentru alte edificii aparținînd aceleiași epoci cum ar fi bisericile Sîn Nîcoară din Curtea de Argeș sau Brădet, ca urmare a unor intervenții, făcute relativ recent, la zidăria fațadelor, nu ne sînt îngăduite considerații precise asupra aspectului lor inițial.

O cercetare atentă a paramentului bisericii Sf. Nicolae de la Curtea de Argeș — pînă acum considerat de cercetători a fi fost aparent — ne-a prilejuit surprinderea unor urme de tencuială și culoare roșie, care inițial acopereau registrul asizelor de cărămidă încadrat de fișii orizontale din bolovani de rîu, și acestea la rîndul lor, acoperite odinioară de un strat

¹ Primele monumente cunoscute pînă în prezent unde se păstrează această decorație, sînt bisericile mănăstirii Neamțului și Sf. Ioan din Piatra Neamț, ambele zidite în 1497.

² Vasile Drăguț, *Picturile murale exterioare în Transilvania medievală*, în „SCIA”, Seria artă plastică, tomul 12, nr. 1—1965, p. 57, passim; Eugenia Greceanu, *Paramentul medieval. Observații pe marginea unei documentări în Republica Democrată Germană* (în mss.).

Fig. 1. — Biserica Sf. Nicolae Domnesc din Curtea de Argeș — detaliu de parament, fațada de est.

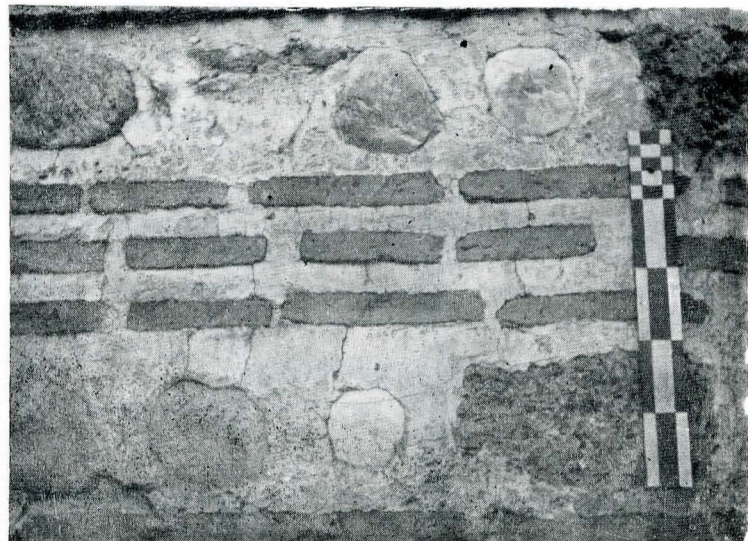
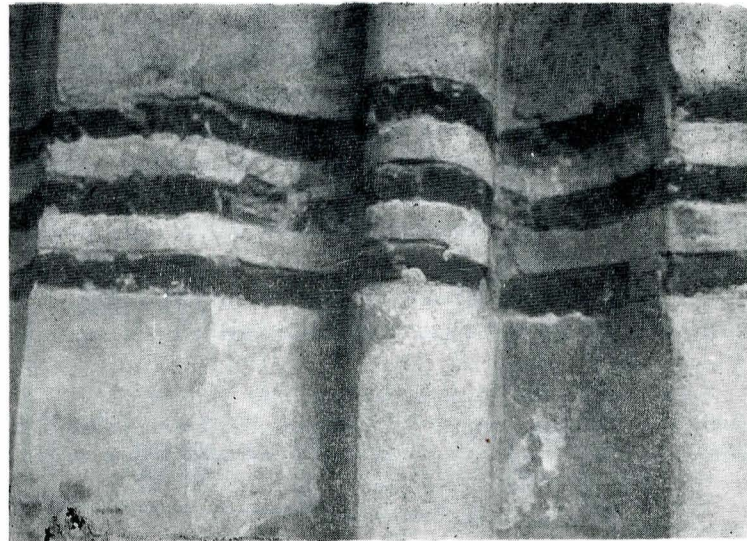


Fig. 2. — Biserica mănăstirii Cozia — detaliu de parament, fațada de nord.



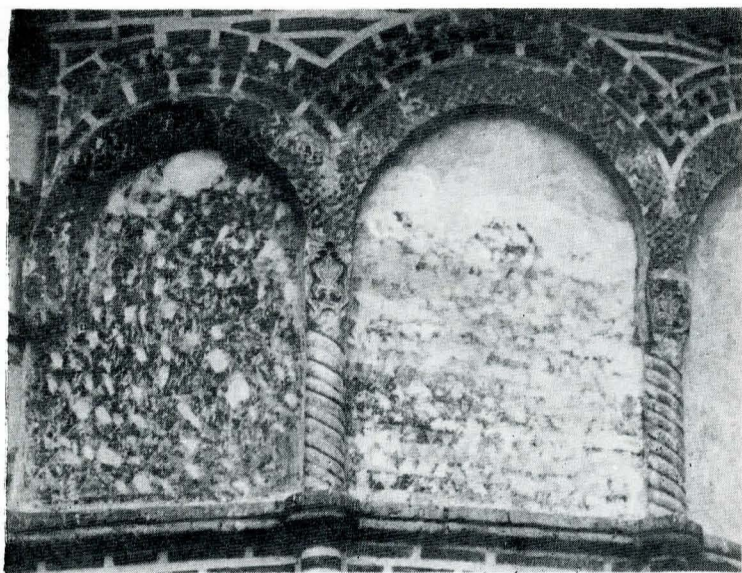


Fig. 3. — Biserica mănăstirii Cozia — urme din decorația firidei dinspre sud-est a absidei altarului.

subțire de tencuială alb-gălbuie (fig. 1). Apare evidentă la această biserică tencuirea exteriorului imediat după ce construcția a fost terminată de roșu, atât în vederea asigurării unei protecții la exterior a zidăriei, ținând seama de condițiile aspre ale climei din țara noastră, dar și pentru obținerea unui efect cromatic deosebit, prin alternarea asizelor de tencuială, cu cele de cărămidă, reproduse prin culoare.

La biserica mare a mănăstirii Cozia întâlnim, în cadrul unei complexe compoziții ornamentale a fațadelor, alternarea unor fișii orizontale din piatră acoperite cu tencuială, cu registre alcătuite din trei asize de cărămizi, considerate până acum aparente, dar care au fost inițial tencuite, apoi sgrafitate și colorate în roșu (fig. 2). Suprafețe de tencuială se regăsesc și în acoperirea cîmpului arcadelor registrului superior al absidelor. Ele prezintă o decorație geometrică, zugrăvită în roșu pe fondul alb-gălbui al tencuielii, din care se mai păstrează urme perfect vizibile, în special în cîmpul arcadei extrem-sudice a absidei altarului (fig. 3).

Recente observații făcute asupra paramentului bisericii de la Cotmeana — până acum considerat și acesta a fi fost aparent — au condus la reperarea unei zone a fațadei de sud care, deși de dimensiuni reduse, constituie proba concludentă a faptului că și acest edificiu avea fațadele acoperite integral cu tencuială, pe care s-a imitat prin sgrafitare și colorare în roșu, apareiajul de cărămidă aparentă, dispus orizontal, iar la partea superioară a golurilor ferestrelor radial (fig. 4). Pe acest parament astfel realizat, se detașau elemente ceramice la partea superioară, cu intervenția sporadică a unor motive decorative (cruci) din cărămidă aparentă.

Atât la Sf. Nicolae Domnesc și Cozia cât și la Cotmeana se observă o suprapunere aproape identică a cărămizilor zidăriei cu cele reproduse prin culoare. Considerăm că aceasta se datorește faptului că în momentul așternerii tencuielii, laptele de var conținut era absorbit numai de cărămizi, nu și de mortarul încă umed dintre ele, încît creau o transparență peste care meșterul putea fără dificultate să traseze cu dreptarul și un vîrf metalic conturul lor, după care executa zugrăvirea în culoare roșie.

Trebuie de asemenea subliniată legătura perfectă care există între mortarul tencuielii și cel al rosturilor dintre cărămizi, ceea ce demonstrează că aparțin aceleiași faze inițiale de execuție.

Fiind binecunoscute strînsele legături politice, culturale și religioase dintre Țara Românească și zona sud-dunăreană, precum și similitudinile pe care le prezintă arhitectura exterioră a monumentelor muntenești cu cele din lumea balcanică, considerăm, după cum arătam mai sus, că sursa de inspirație a decorației descrise se află în arhitectura de tradiție bizantină.

Unele monumente de pe valea Moravei, cum sînt bisericile sîrbești de la Kruševac și Kalenič³, au o tratare a fațadelor asemănătoare cu cea a bisericii Coziei. Într-adevăr, decorul pictat policrom dispus în registrul superior al fațadelor, în cîmpul arcadelor, este comun atât acestor monumente sîrbești cît și celui muntean.

Același tip de decor se întâlnește și în Bulgaria, atât la zidul de apărare și la Turnul Roșu al cetății din Plovdiv (sec. XI-XII), unde în exterior este imitat apareiajul regulat cu rosturile marcate prin sgrafitare, iar suprafețele panourilor dreptunghiulare sînt colorate într-o tentă roșietică, precum și la fațadele bisericii din Zemen, construită în secolul al XIV-lea, unde paramentul fațadelor și al absidei principale, alcătuit din piatra dispusă neregulat, este acoperit cu o tencuială în care este imitat apareiajul regulat⁴.

Următorul monument asupra căruia vom stăruia a fost de asemenea zidit în timpul deceniilor de domnie ale lui Mircea cel Bătrîn, după modelul ctitoriei sale de la Cozia: este biserica de plan triconc care a funcționat în cadrul celui mai vechi nucleu al curții domnești din Tîrgoviște. Cîteva fragmente de tencuială foarte subțire, cu pigmenți de culoare roșie, care se mai păstrează pe fațada de nord, sînt edificatoare spre a demonstra că biserica nu a avut paramentul aparent cum se credea. Decorația, alcătuită din mici discuri ceramice, cu care era împodobit în exterior edificiul, se evidențiază pe un fond unitar de culoare, fapt care explică înfașurarea monocromă — albastru închis — la toate discurile găsite în săpăturile efectuate în jurul bisericii, care se armoniza cu fondul roșu—cărămiziu al tencuielilor.

Din păcate, starea de avansată ruină a monumentului nu ne permite considerații mai ample asupra decorației sale exterioare.

Zugrăvirea în întregime a fațadelor în roșu, este întâlnită frecvent la catolicoanele Athosului și la unele biserici din Balcani (Zița de exemplu), unde avea, se pare, sensul de simbol, subliniind iubirea divină.

Dezvoltarea ulterioară a formelor arhitecturii feudale muntenești în veacul al XV-lea, este în momentul de față mai puțin cunoscută, datorită dispariției sau distrugerii multor monumente construite în această perioadă, situație care ne obligă să recurgem la ipoteze de lucru în alcătuirea unei imagini a evoluției sale, întocmită pe criterii cronologice. Între perioada domniei lui Mircea cel Bătrîn și cea a lui Radu cel Mare, nu avem aproape nici un monument de arhitectură religioasă sau civilă care să se fi păstrat întreg sau fără transformări radicale⁵. Acest „hiatus“ se reflectă în

³ A. Deroko, *Monumentalna i dekorativna arhitektura u srednoveconoi Srbii*, Belgrad, 1962, p. 182 passim.

⁴ Vasile Drăguț, *Note de drum în Bulgaria*, în „B.M.I.“, nr. 1, 1972.

⁵ Grigore Ionescu, *Istoria arhitecturii în România*, vol. I, București, 1963, p. 277—278. Singurul monument rămas aproape întreg, dar mult transformat, pe care îl cunoaștem deocamdată din această perioadă, este biserica Sf. Vineri din Tîrgoviște, în curs de restaurare, din care s-au mai păstrat unele urme ale tencuielilor exterioare.

bună măsură și în cunoașterea dezvoltării modului de tratare a paramentului exterior al monumentelor acestei epoci.

Am putea lua în considerare numai ca ipoteză, judecând după exemplele de veac XIV, existența în această perioadă a unor tencuieli foarte subțiri, aplicate direct pe materialul de construcție cum este cazul la biserica Sf. Vineri din Tîrgoviște (cca. 1450), sau chiar a unor tencuieli cu decorația zugrăvită, care însă nu ne-au parvenit.

Ceea ce ne îndreptățește să presupunem că acest procedeu decorativ a existat la monumentele Țării Românești, realizate în veacul al XV-lea și astăzi dispărute, este existența în Moldova aceluiași veac a unor exemple de paramente cu tencuială aplicată pe zidărie de piatră sau cărămidă și decorată prin imitația unor cărămizi aparente smălțuite la bisericile Mănăstirii Neamț (1497), Tazlău (1496—1497), Sf. Ioan Piatra (1498), Bălinești (ante 1493), etc. Acest decor persistă în Moldova în tot cursul secolului al XVI-lea, fiind întâlnit la multe din edificiile religioase construite în vremea domniei lui Petru Rareș, cum este cazul la Humor (1530), Moldovița (1532), Baia (1532), Coșula (1535) și altele.

Revenind la Țara Românească, după epoca de remarcabile realizări ctitoricești din timpul domniilor lui Radu cel Mare și Neagoe Basarab, când au fost întrebuințate ca materiale de construcție atât cărămida cât și piatra făuită și sculptată sau chiar marmora, urmează o perioadă care înregistrează în domeniul arhitecturii febrile și stăruitoare căutări⁶.

Caracterizată prin monumente de mai mici proporții, ca urmare în primul rînd a mijloacelor materiale limitate puse la dispoziție de principalii comanditari, în această perioadă se folosesc materiale tradiționale ca piatra de rîu, cărămida și tencuiala. Se constituie în această vreme un procedeu nou în decorarea fațadelor, alcătuit din fișii alternative din

⁶ Grigore Ionescu, *op. cit.*, p. 374.

Fig. 4. — Biserica fostei mănăstiri Cotmeana — detaliu din decorația pictată pe tencuială, fațada de sud.



cărămidă aparentă și tencuială, simplu dar de remarcabil efect, întâlnit în forme deplin conturate se pare pentru prima dată la biserica fostei mănăstiri Valea (1537). Aceași tehnică de decorație o vom regăsi și la ctitoria de la Gorgota a voievodului Pătrașcu cel Bun, ridicată între anii 1554—1557 (fig. 5).

Din cercetarea monumentului constatăm însă că procedeul amintit nu a fost realizat unitar pe toate fațadele, ci numai pe cele ale absidelor, ale naosului și parțial, pînă la o anumită înălțime, pe cele ale pronaosului. În rest, zidăria a fost executată numai din asize orizontale de cărămidă peste care s-a așternut un strat de tencuială subțire cu un decor sgrafitat și zugrăvit în culoare roșie, care imita ordonanța fișiiilor de cărămizi aparente și zone tencuite. Nu cunoaștem cauzele care au generat adoptarea acestui sistem mixt de ornamentare a fațadelor acestui edificiu. Putem afirma totuși, că în stadiul actual al cercetărilor, este cel mai vechi exemplu de acest fel, o reluare a sa fiind întâlnită mai tîrziu și la biserica fostei mănăstiri Căluș (1588), unde numai fațada de vest este tencuită și colorată (fig. 6).

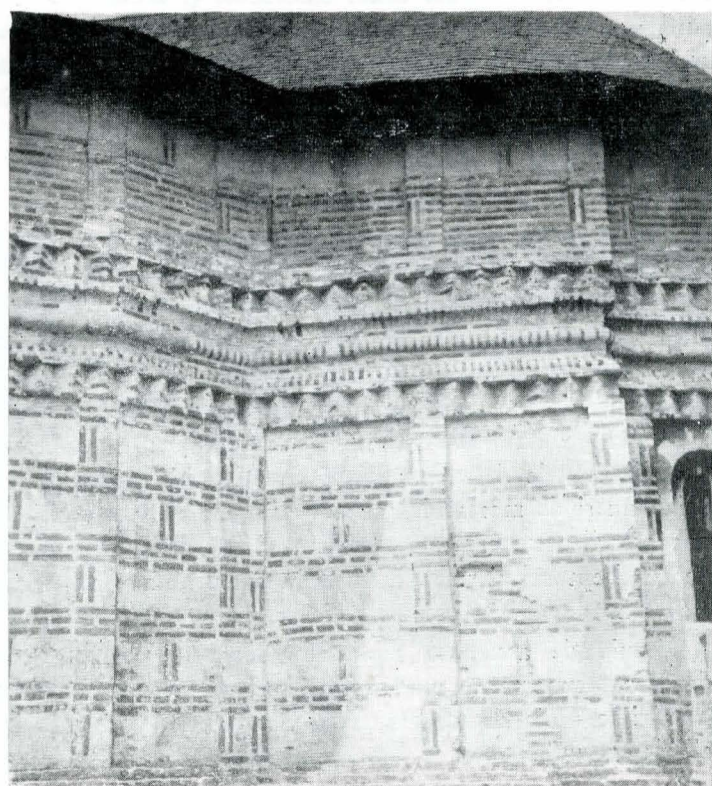
În Serbia cunoaștem un exemplu mult mai vechi, în decorarea fațadelor mănăstirii Rudenica (fig. 7), construită în 1409—1410, unde zidăria de piatră este acoperită cu o îmbrăcăminte de tencuială zugrăvită în același sistem⁷.

În continuare, o altă etapă o constituie decorarea fațadelor fostei mănăstiri Cobia (1572). Pe cîmpul fațadelor, realizate din cărămizi smălțuite policrome, se detașează o suită de firide înalte, în ale căror timpene apar desene executate în culoare roșie⁸, reprezentînd imagini florale, zoomorfe și geometrice bizare, se pare nu fără o anumită semnificație simbolică. În afară de aceasta, este necesar să semnalăm și existența unor tente de culoare roșie, cu care erau vopsite rosturile dintre cărămizi.

⁷ Gabriel Millet, *L'ancien art serbe*, Paris, 1919, și A. Deroko, *op. cit.*, p. 200, fig. 303.

⁸ Grigore Ionescu, *op. cit.*, p. 376.

Fig. 5. — Biserica fostei mănăstiri Gorgota — detaliu din fațada de sud.



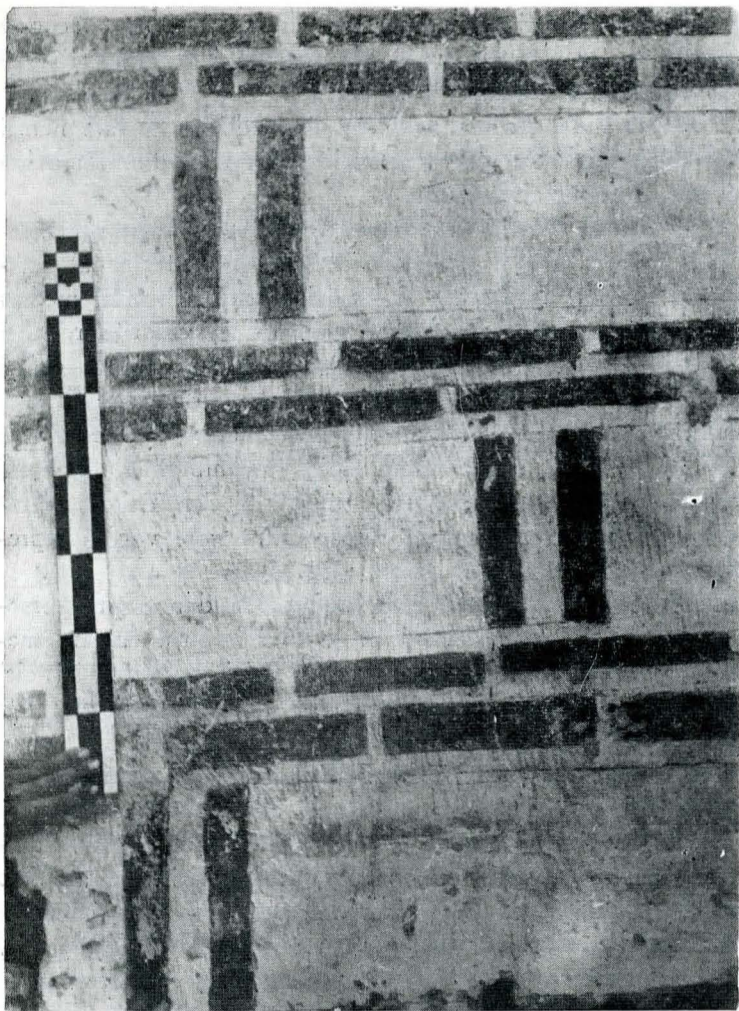


Fig. 6. — Biserica fostei mănăstiri Călușu — detaliu din decorația zugrăvită pe tencuială a fațadei de vest.

Printre cele mai vechi exemple de edificii muntenesti care aveau în întregime o îmbrăcăminte de tencuială exte-

Fig. 8. — Biserica Tîrgului din Tîrgoviște — detaliu din decorația florală a firidelor registrului superior, fațada de sud.

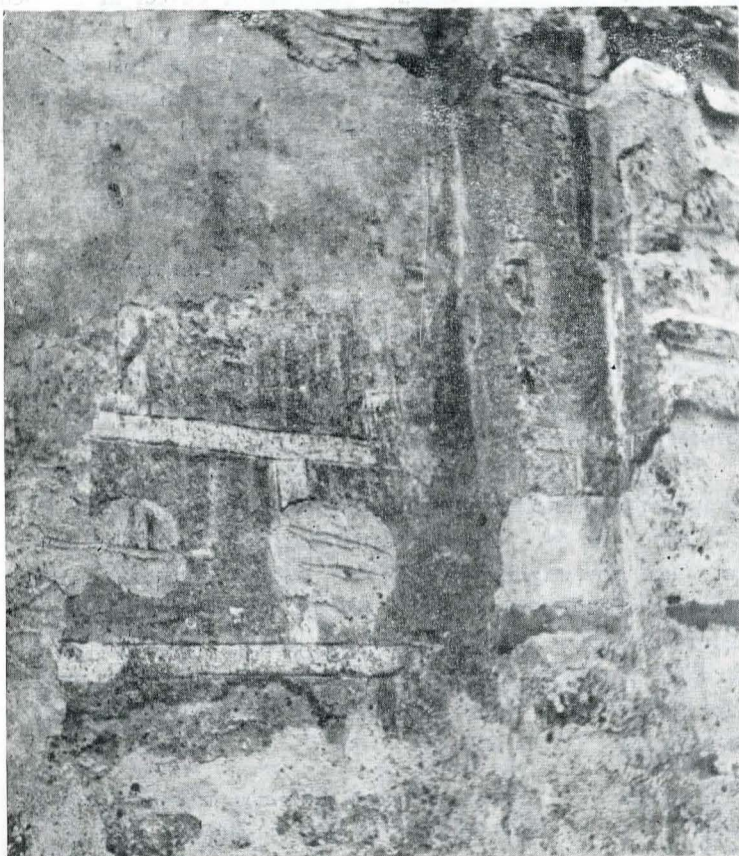


Fig. 7. — Biserica din Rudenica (Serbia) — detaliu al fațadei de sud.

rioară zugrăvită, care reproducea tipul de parament caracteristic secolului al XVI-lea, amintim construcțiile — bise-

Fig. 9. — Biserica Episcopiei Buzăului — detaliu din decorația zugrăvită pe tencuială, fațada de nord.



rică și casă domnească — ridicate de voievodul Petru Cercel la Tîrgoviște în anul 1584⁹.

Acest sistem de decorație va fi utilizat de nenumărate ori în ornamentarea unor monumente muntenești construite în această perioadă ca de exemplu bisericile din Hotărani (1588), Ruda (1590), Caracal (sfîrșitul secolului al XVI-lea) generalizîndu-se către mijlocul secolului al XVII-lea. Dar nu numai în Țara Românească va fi utilizat, ci și în celelalte țări române, chiar în aceeași perioadă. Îl vom reîntîlni în aceeași manieră la decorarea bisericii din Șcheii Brașovului, refăcută între anii 1583—1594¹⁰ de voievozii Petru Cercel și Petru Aron, precum și la mănăstirea Galata, aflată pe înălțimea din marginea Iașilor, ctitorită în anul 1584¹¹. Este de subliniat faptul, că folosirea simultană a acestui sistem de ornamentare reprezintă un simbol al legăturilor reciproce care au unit peste veacuri țările române, încadrîndu-se într-un fenomen artistic general european.

În același timp cînd în Tîrgoviște, la construcțiile curții domnești, zidăria din cărămidă dispusă obișnuit în asize orizontale era acoperită cu o tencuială pictată, se utiliza în paralel și celălalt sistem de ornamentare al paramentului din cărămizi aparente și panouri de tencuială, la clădirile mănăstirești ridicate de Stelea Spătarul către 1580¹². Din fostul ansamblu, singurul monument care se mai păstrează întreg, turnul clopotniță, prezintă particularități în ceea ce privește tehnica decorării tencuielilor, demne de a fi menționate. Astfel, cu prilejul refacerilor care le-a suferit această construcție în anul 1645, cînd vechea biserică a Stelei a fost demolată și înlocuită cu cea existentă și astăzi, paramentul, alcătuit în tehnica de care ne ocupăm, a fost acoperit în întregime cu un strat de tencuială, pe care a fost redat prin incizii și zugrăveală, vechiul parament¹³.

Mai cunoașteam un caz asemănător la biserica fostei mănăstiri Pătărăști, unde paramentul din cărămizi aparente și suprafețe de tencuială, a fost acoperit cu un strat tencuit avînd zugrăveli de culoare roșie, datînd din timpul refacerilor din anul 1640¹⁴.

Monumentele muntenești construite în vremea domniei lui Matei Basarab care au primit această decorație, sînt numeroase. Amintim numai bisericile Sf. Dumitru-Buzinca (1639), Sf. Împărați (1650), Tîrgului (1654), toate în Tîr-

⁹ Cu prilejul recentelor lucrări de restaurare s-au găsit pe fațada de nord a bisericii mari domnești, fragmente de tencuială zugrăvită, care au fost considerate ca aparținînd unor refaceri din epoca lui Matei Basarab (conf. arh. R. Mănculescu *Date noi referitoare la aspectul inițial al bisericii domnești din Tîrgoviște, apărute în cursul lucrărilor de restaurare, în „Sesiunea științifică a D.M.I.”* — volum multiplicat, ianuarie 1963 — p. 36). Urmele aceleiași decorații pictate realizate într-o tehnică similară, găsite atît pe fațadele caselor domnești, cît și în interiorul bisericii, pe profilul aflat la nivelul nașterii bolților pronaosului și pridvorului (care avea se pare un caracter de provizorat, în așteptarea frescelor care aproape niciodată nu se realizau în momentul terminării construirii edificiului), sînt o dovadă sigură în sprijinul datării acestui sistem de ornamentare, în vremea domniei lui Petru Cercel.

¹⁰ Eugenia Greceanu, *Pătrunderea influențelor de tradiție bizantină în arhitectura bisericilor românești de zid din Transilvania (pînă la sfîrșitul veacului al XVII-lea)*, în „SCIA”, nr. 2/1972, p. 207.

¹¹ Grigore Ionescu, *op. cit.*, vol. II, București, 1965, p. 12.

¹² Gh. I. Cantacuzino, Gabriel Mihăescu și Cristian Moisescu, *Date preliminare asupra cercetărilor arheologice efectuate la ansamblul mănăstiresc Stelea (1969—1970)*, în „Studia Valachica”, Tîrgoviște, 1970, p. 174.

¹³ Cristian Moisescu și Gh. I. Cantacuzino, *Biserica Stelea*, Editura Meridiane, București, 1968, p. 15. Acest strat de tencuială din care se mai păstrau numeroase fragmente pe fațada dinspre sud, a fost integrat în lăturat cu prilejul lucrărilor de restaurare care se desfășoară în prezent.

¹⁴ Comunicată de arh. A. Pănoiu.

goviște, apoi bisericile schiturilor Crasna (1636), Clocociov (1645), Golești (1645) și cele ale mănăstirii Strehaia (1645)¹⁵ și Episcopiei Buzăului (1639).

Dintre toate acestea analizăm în rîndurile de față numai decorația bisericilor Sf. Împărați și Tîrgului din Tîrgoviște și cea a Episcopiei Buzăului.

La prima, este de remarcat faptul că decorația ornamentează numai cîmpul panourilor registrului interior al fațadelor, inclusiv arhivele și lesenele. Brîul orizontal median care încinge monumentul este zugrăvit în culorile roșu și albastru, cu benzi albe intermediare, avînd o poziție oblică care imită o panglică răsucită. Întîlnim aici, ca și la alte monumente ridicate fie într-o epocă anterioară, cum este Căluu de pildă, fie la multe altele contemporane lui, preocuparea de a marca conturul incizat al cărămizilor zugrăvite în roșu, prin dungi de culoare albă, care vor să reproducă rosturile de mortar.

Mult mai interesantă prin variația sa dar și prin preocuparea vădită a meșterului de a sublinia prin culoare modernitatea fațadelor, este decorația bisericii Tîrgului. Și aici cîmpurile panourilor dreptunghiulare ale registrului inferior sînt zugrăvite în imitația paramentului de tradiție din veacul al XVI-lea, pe cînd ciubucele orizontale și verticale sînt zugrăvite în benzi bicolore (roșu și alb). Variația intervine însă la registrul superior al arcaturilor unde rămîn decorații numai ciubucele. Cîmpurile tuturor firidelor au fost prinse în zidărie, cu ajutorul unor cepuri din lemn, elemente ceramice de forma unor discuri, cu un diametru de cca. 18 cm, conturate pe tencuială cu o bandă de culoare roșie.

Aceleași arcaturi din registrul superior primesc totodată o decorație fie cu motive geometrice, fie cu reprezentări antropomorfe (siluete de cavaleri uneori în poziție de luptă) sau a unor elemente vegetale (flori mai ales) (fig. 8).

La biserica Episcopiei Buzăului, refăcută în anul 1639, astăzi cu fațadele aparente, se mai păstrează un fragment în dreptul proscomidiei, care demonstrează că inițial era în întregime acoperită cu o tencuială subțire în care prin incizii și culoare a fost reprodus aspectul paramentului alcătuit din blocuri de piatră fasonată, asemănător cu cel al bisericii fostei mănăstiri Dealu (fig. 9).

Dacă la construcțiile analizate mai sus, a fost descrisă o decorație executată după principii și cu metode tehnice specifice, asistăm, către sfîrșitul secolului al XVII-lea, la abandonarea treptată a sugerării paramentului aparent, paralel cu abordarea unei diversificări a motivelor decorative, care vor fi cu precădere florale.

În concluzie, monumentele muntenești construite în sec. XIV—XVII, prin aspectul original al fațadelor, prin gama variată a elementelor decorative întrebuintate, prin proporțiile și reprezentarea acestora, constituie un grup de mare interes în evoluția întregului sistem de ornamentare al edificiilor monumentale românești.

Demn de remarcat este și faptul că întreaga serie de monumente, punctată cu exemplele descrise, reprezintă etape evolutive ale unui mod de ornamentare a fațadelor, conturat încă din secolul al XIV-lea. Aceste constatări trebuie luate în considerare cu toată atenția de cei care au răspunderea restaurării monumentelor, în sensul menținerii și conservării vechiului lor aspect decorativ exterior, în respectarea adevărului istoric, pe care îl impune activitatea de restaurare.

¹⁵ Maria Voica Pușcașu, *Date noi cu privire la evoluția ansamblului de arhitectură medievală de la Strehaia*, în „B.M.I.”, anul XXXIX, nr. 3/1970.