

NOI DATE PRIVITOARE LA ARHITECTURA PALATULUI BRÎNCOVENESC DE LA POTLOGI

Arh. GH. SION

După mai bine de zece ani de la întreruperea lucrărilor, în 1971, prin grija Direcției monumentelor istorice și de artă, s-a trecut la etapa a doua de restaurare a curții brîncovenești de la Potlogi, avîndu-se în vedere de data aceasta întreg ansamblul, inclusiv biserica și incinta sa.

După cum se știe palatul de la Potlogi a fost construit de Constantin Brîncoveanu în 1698—1699, fiind primul din seria care va continua cu Mogoșoaia, București, Brîncoveni și Doicești.

După uciderea domnitorului în 1714, Potlogii au decăzut, suferind în timp stricăciuni din ce în ce mai mari, ajungînd la începutul secolului nostru într-o stare avansată de ruină. Deși a fost declarat monument istoric încă în 1910, abia în 1954 sînt începute primele lucrări de restaurare.

Din lipsă de fonduri, restaurarea palatului s-a limitat la reîntregirea formelor de arhitectură, închiderea cu timpplărie a golurilor exterioare și tencuirea exterioară fără excutarea delicatelor stucaturi.

Monumentul este construit pe un plan dreptunghiular (fig. 1, 2) avînd două nivele, la primul găsindu-se pivnița care grupează în jurul ei serviciile, iar la etaj apartamentele Domnitorului și Doamnei. Întreaga soluție de arhitectură este continuarea într-o formă dezvoltată și ordonată a planului construcțiilor similare cantacuzinești mai vechi¹. Caracteristica principală a palatului constă într-o decorație deosebit de bogată în stucatură, atît la interior, cît și la exterior, completată cu elemente din piatră sculptată ale foișorului de intrare și ale loggiei nordice.

În noul program de restaurare, în scopul amenajării unui muzeu de artă brîncovenească, la palat a fost prevăzută terminarea tuturor lucrărilor de finisaj interior și exterior în lumina noilor descoperiri arheologice și de arhitectură (executarea stucaturilor exterioare și interioare, completarea structurii decorației originare ale foișorului și loggiei etc.). Pentru restul ansamblului s-au studiat posibilitățile de restaurare la zidul de incintă al palatului și la poarta de intrare, marcarea și prezentarea muzeistică a ruinelor anexelor gospodărești, refacerea integrală a cuhniei, consolidarea ruinelor caselor vechi, restaurarea bisericii și a incintei sale, punerea în valoare a întregului parc al ansamblului, avîndu-se în vedere și eventualitatea amenajării lacului de la nord.

Pentru realizarea acestui program au fost efectuate sondaje și săpături arheologice (arheolog Mariana Beldie), s-a reanalizat toată documentația fotografică întocmită de vechea Comisie a Monumentelor Istorice, s-a recercetat amănunțit monumentul și s-au adunat ultimele elemente și fragmente de decorație în piatră, existente încă în sat și în împrejurimi.

Însumarea datelor culese și mai ales „tezaurul“ de fragmente de piatră decorată descoperite în săpăturile arheologice au pus într-o nouă lumină imaginea palatului brîncovenesc, scoțînd la iveală ezitățile și schimbările de concepție survenite încă din timpul construcției monumentului.

ARHITECTURA INTERIOARĂ

Cercetarea urmelor păstrate pe zidăria rămasă aparentă prin degajarea tencuielii din interiorul palatului a condus la descifrarea modificărilor de arhitectură pe parcursul însuși al construcției lui, suferite pînă în toamna anului 1698, cînd a fost terminată construcția la roșu a palatului.

Astfel, în sala mare de la etaj (încăperea 16) pe zidăria timpanelor celor patru bolți de penetrație de pe perețele sudic, se observă traseul unei alte împărțiri a bolților, în număr de cinci, împărțire la care s-a renunțat, ulterior zidindu-se cu cărămidă, astfel încît să se realizeze o racordare cît mai perfectă a asizelor (fig. 4).

Reducerea numărului bolților de penetrație la patru s-a datorat proporțiilor sălii, care nu au permis intersecția

corectă, în colțurile încăperii, a bolților cilindrice principale cu cele cinci de rază prea mică, de pe latura lungă.

O modificare a partiului inițial o găsim și în cele două camere de dormit, a Domnului (camera 12) și a Doamnei (camera 2), unde, din cele patru ferestre, a fost zidită cîte una, probabil pentru micșorarea suprafeței vitrate spre a se reduce pierderile de căldură și pentru o așezare mai funcțională a mobilierului (fig. 1).

Schimbări ale primei soluții se remarcă și în realizarea decorației la camerele 7 și 11, unde colțurile ieșinde ale zidăriei au fost prevăzute să fie împodobite cu colonete trilobate din zidărie, executate cu cărămidă specială (fig. 3). Ulterior, prin cioplirea lobului central al cărămizilor și uniformizarea cu tencuiială groasă, profilul colțului a fost modificat apărînd ca o simplă țesitură, fapt confirmat la colțul de sud-vest al încăperii numărul 7, care a fost executat direct cu cărămidă neprofilată.

Concluzia că aceste modificări s-au făcut chiar în timpul construcției palatului este susținută de faptul că atît zidăria bolților de penetrație din camera 16, cît și zidăria ce închide golurile de la încăperile 2 și 12 (fig. 5), este executată în continuarea asizelor de cărămidă ale paramentului alăturat, totul fiind apoi acoperit de tencuiială cu ștuc, așa cum se observă în fotografiile vechi.

Cercetările efectuate au scos la iveală noi elemente de decorație ce completează imaginea originară a interiorului și anume: consolele de piatră ale nașterilor bolților de penetrație (trei tipuri de console descoperite în timpul primei faze de restaurare) (fig. 6) și un fragment de vitrou (fig. 7) de formă hexagonală (colorat slab verzui, găsit în molozul adunat în încăperea vechilor haznale).

De asemenea, s-au păstrat, în cîteva locuri, la parter, fragmentele a două tipuri de cărămidă de pardoseală (fig. 1): primul tip cu cărămidă de $25 \times 25 \times 4,5$ cm, așezată cu rosturile decalate la jumătate de cărămidă (la loggia inferioară **E** și la cele două încăperi adiacente **D** și **F**) și al doilea tip cu cărămidă de format $28 \times 14 \times 4,5$ cm, așezată un rînd în lung, un rînd în lat (încăperile **H**, **I** și **J**).

Trebuie semnalat că în molozul depozitat în curtea palatului au mai fost găsite cîteva resturi de cărămidă pătrată de $30 \times 30 \times 4,5$ cm care au aparținut probabil pardoselii de la etajul palatului.

ARHITECTURA EXTERIOARĂ

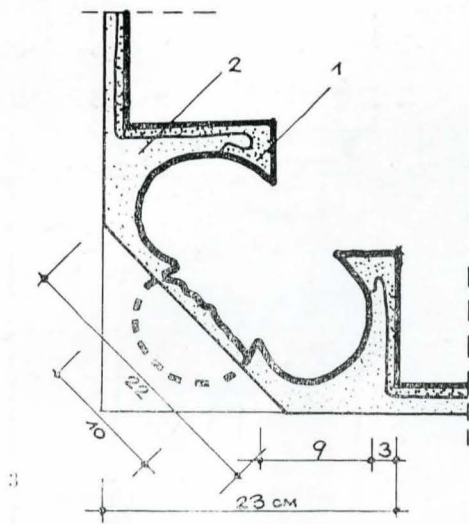
La sfîrșitul primei faze de restaurare, fațadele palatului au fost tencuite în întregime cu o tencuiială de ciment de slabă calitate, fără a se restaura și decorația originară în ștuc, socotită ca nerealizabilă la acea vreme datorită tehnicii cu totul speciale și posibilităților limitate de execuție². În faza actuală a lucrărilor, găsindu-se meșteri care să poată realiza decorul în ștuc și în urma cercetării tencuielii originare s-a încercat readucerea fațadelor la adevărata imagine prin întregirea decorației. Ca urmare a operației de desfacere a tencuielilor de ciment, s-a putut studia din nou paramentul exterior (făcîndu-se o permanentă comparație cu imaginile din 1904—1910), fapt care a scos la iveală o serie de elemente de detaliu necunoscute, ce întregesc soluția arhitecturală a palatului.

Astfel, s-a constatat că briul median se compunea din două rînduri de cărămizi, asiza inferioară avînd cărămizile așezate în lung și ieșite în exterior cu 3,5 cm de la fața zidului, deasupra acestora fiind așezate pe cant cărămizi de format special cu dublă curbura (sus o echină de rază 6 cm și jos un cavet de rază 5 cm), separate printr-un prag orizontal de 1,5 cm (fig. 8)

Este interesant de remarcat că tencuiiala originară aplicată peste briu nu urmărește profilatura cărămizii, ci preia forma briului de piatră de la foișor (fig. 9) cu care este asemănător ca dimensiuni.

¹ Ștefan Balș, *Potlogi*, București, Ed. Meridiane, 1968, pag. 21.

² Ștefan Balș, *op. cit.*, pag. 31.



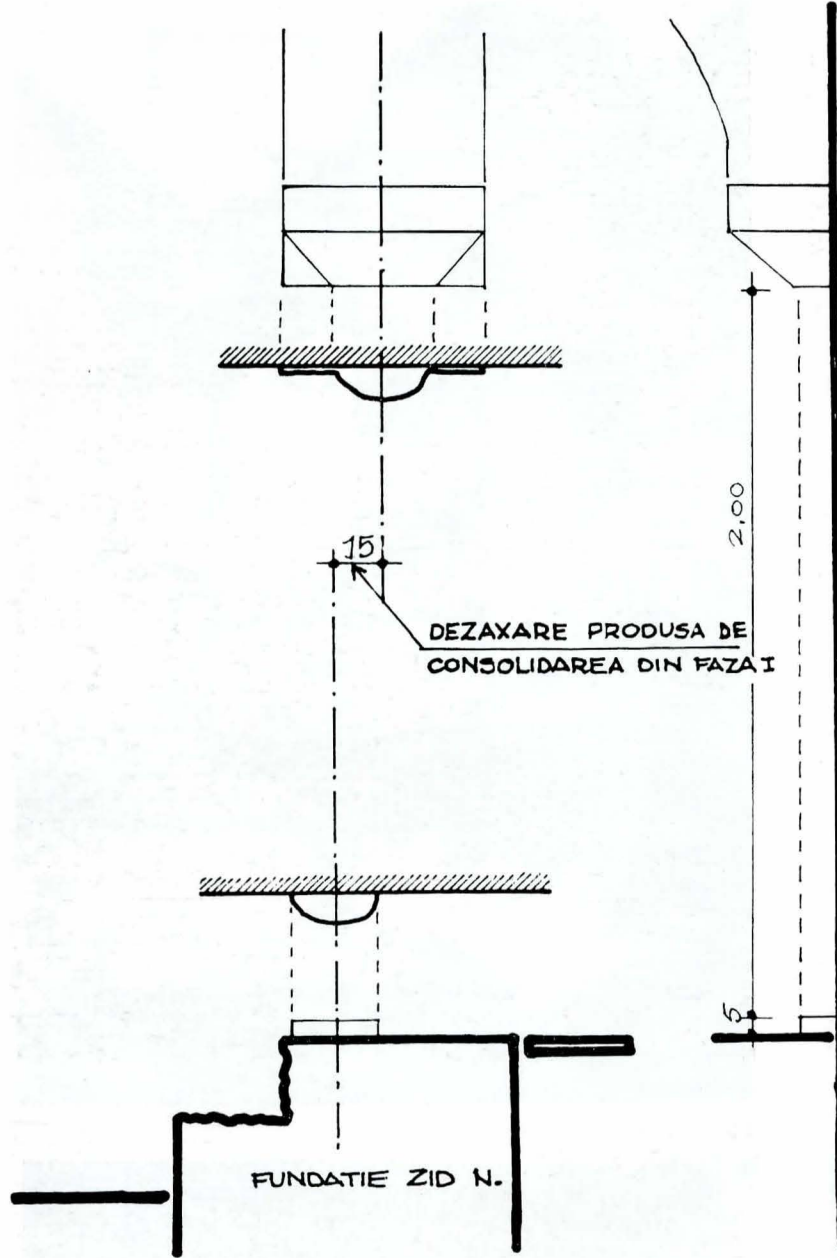
5

- Fig. 1. Palatul Potlogi, plan parter.
 Fig. 2. Palatul Potlogi, plan etaj.
 Fig. 3. Camerele 7 și 11, colonetele din colțul încăperilor: 1 — faza din timpul construcției; 2 — faza definitivă.
 Fig. 4. Camera 16 — fazele construcției bolților.
 Fig. 5. Camera 12, fereastră blocată încă în timpul construcției.
 Fig. 6. Console de boltă: a — mascheron; b — vas cu flori
 Fig. 7. Fragment de element de vitrou
 Fig. 8. Brîul median din cărămidă
 Fig. 9. Brîul de piatră de la foisor.
 Fig. 10. Brîul superior și cornișa.

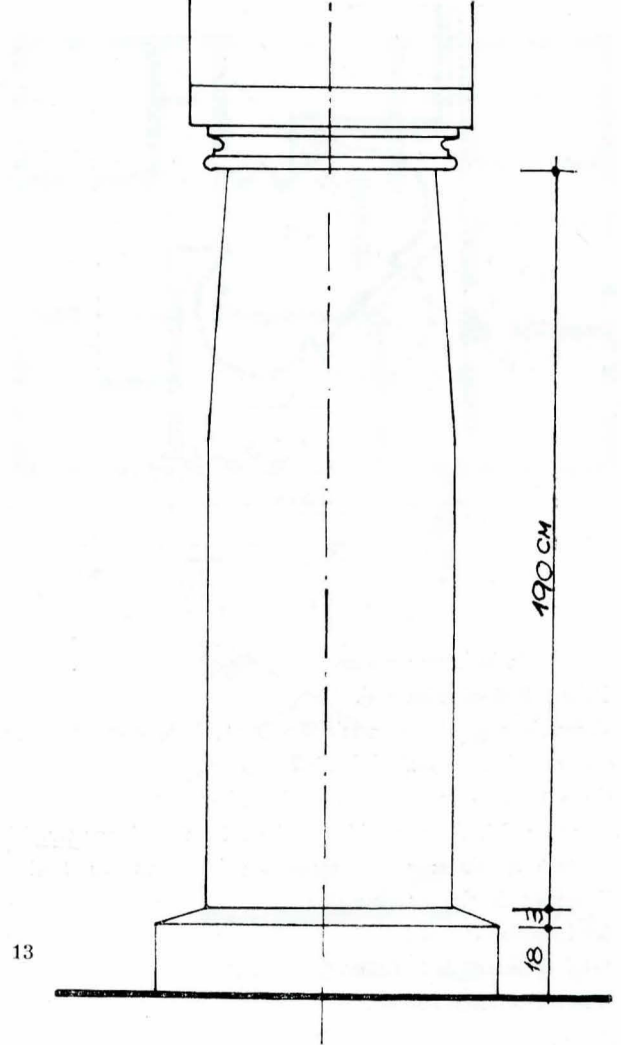
6 a

6 b



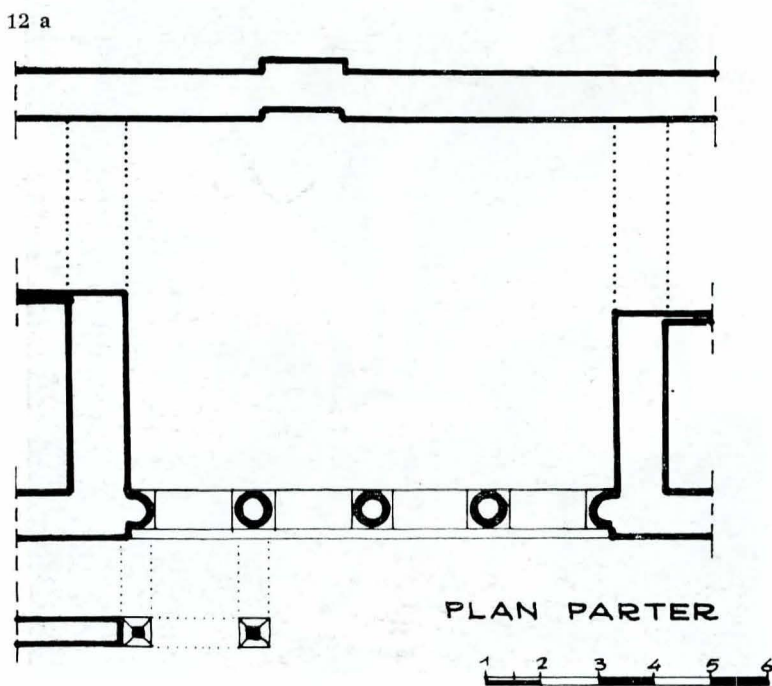


11

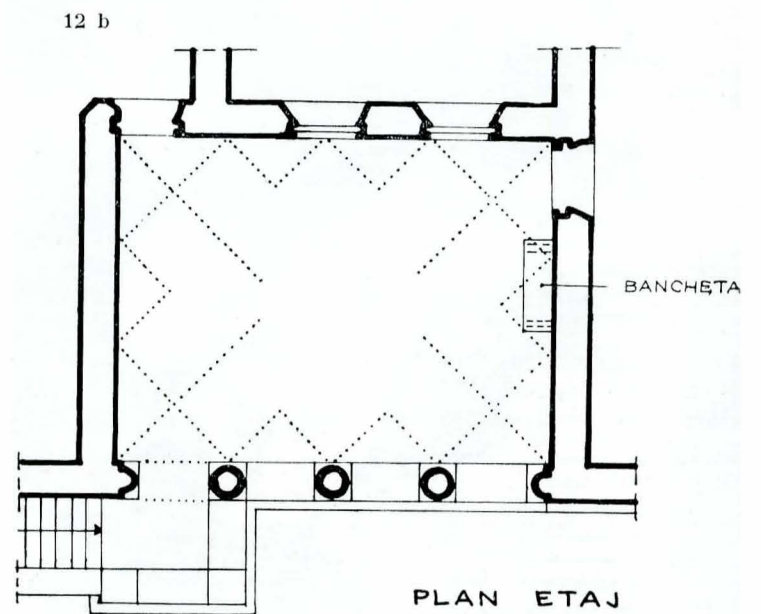


13

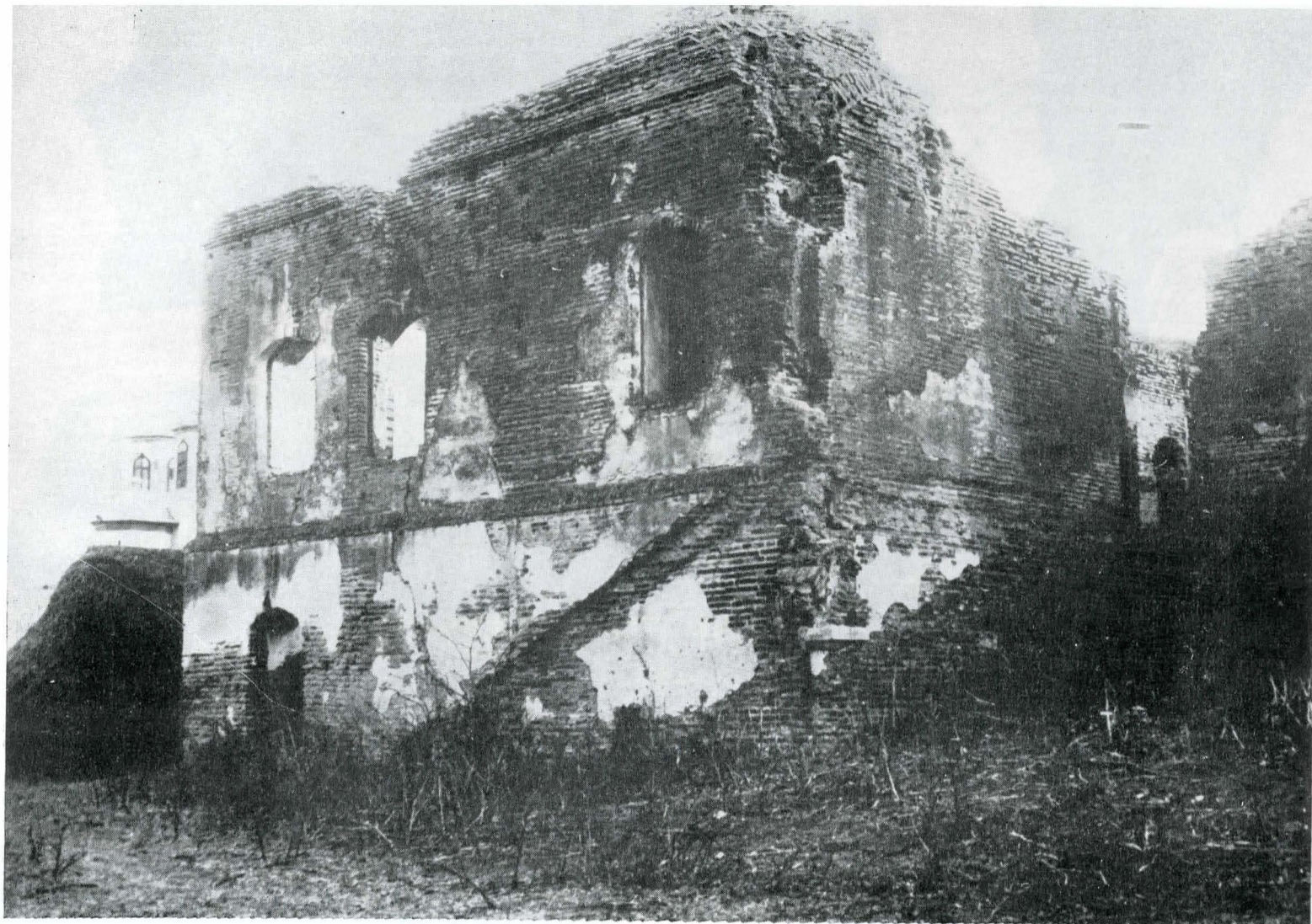
Fig. 11. Încăperea H, pilastrul nordic.
 Fig. 12, a, b. Loggia nordică, restaurarea fazei originare
 Fig. 13. Detaliu din coloana de la loggia inferioară.
 Fig. 14. Fațada nordică cu loggia înainte de restaurare.
 Fig. 15. Urmele zidului și o bază de stîlp de la scara loggiei.



12 a



12 b



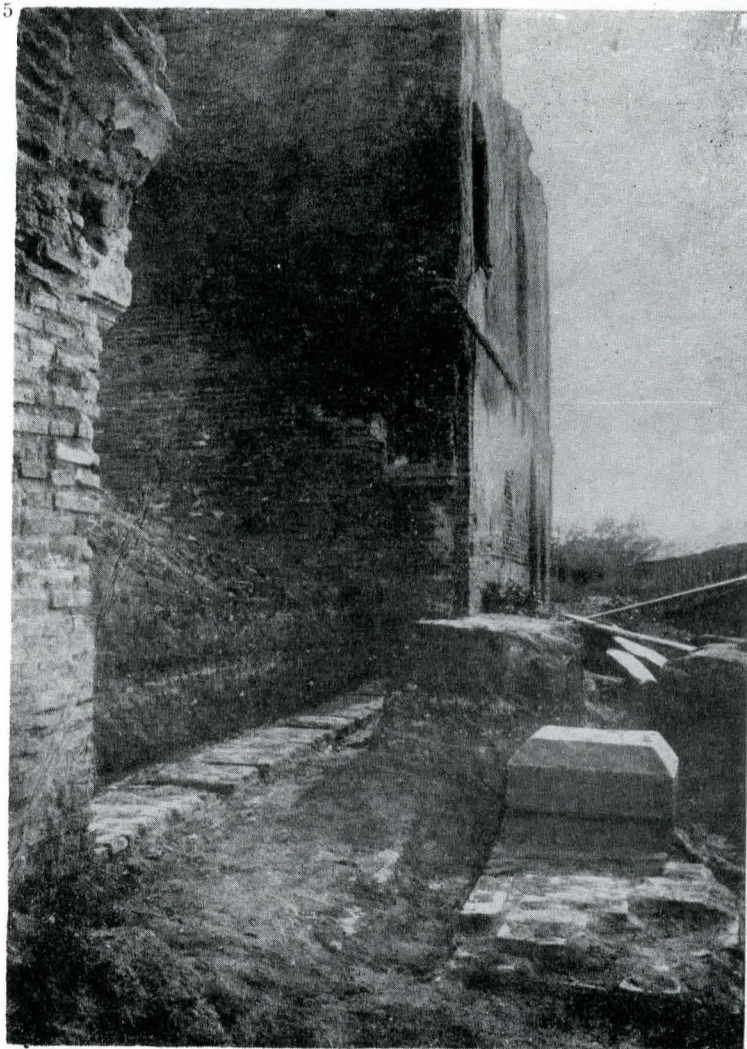
14

Brîul superior și cornișa, decorează zidul pe o înălțime de cca 1,00 m. De data aceasta brîul nu mai este executat din cărămidă specială, ci din trei cărămizi obișnuite suprapuse, cioplite pentru a se reda forma rotundă a profilului (fig. 10). Cornișa este formată din trei registre suprapuse de cinci-trei-trei asize de cărămizi, primul și al treilea avînd asizele ieșite succesiv și cioplite pentru a se obține o ușoară curbură spre înafară.

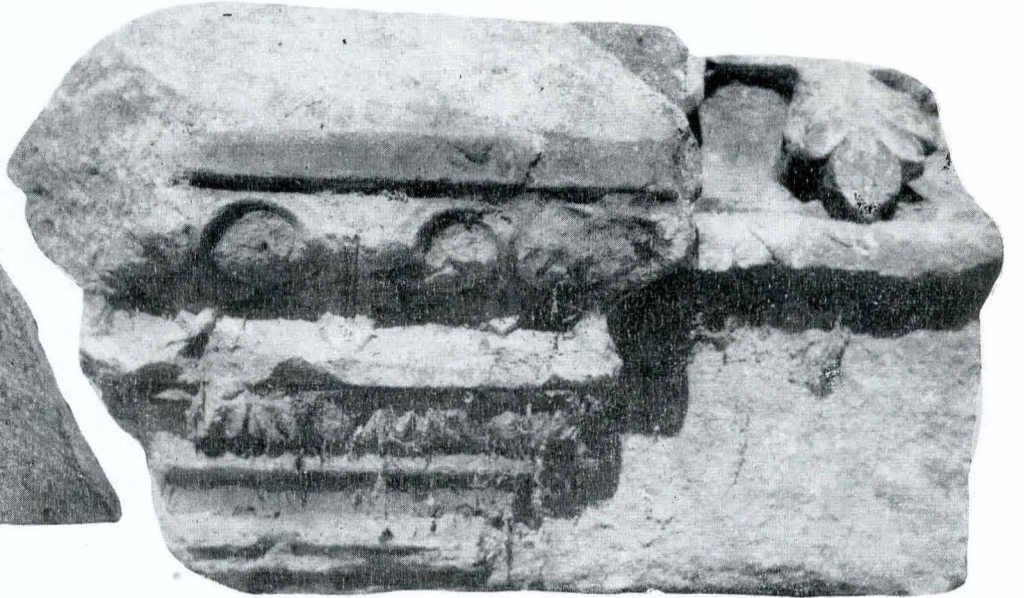
La încăperea deschisă de sub sacnasiu (fig. 1-încăperea H) a fost surprins un alt moment de schimbare a ideii inițiale în timpul construcției palatului. Sub capitelul nordic original, la baza peretelui, a apărut o asiză executată dintr-o cărămidă de format special, semicircular, cu raza de 9 cm, destinată unei semicoloane angajate, proiectată, dar care nu a mai fost realizată (fig. 11), așa cum o dovedește paramentul de deasupra ei. Presupunînd și existența unui pandant al semicoloanei de partea cealaltă a arcului, putem să ne imaginăm silueta deosebită pe care ar fi avut-o corpul de clădire al sacnasiului în proiectul inițial³, acesta fiind un alt element important de completare a armoniei ansamblului clădirii.

Seria elementelor decorate din piatră, recent descoperite și adunate au furnizat amănunte noi asupra decorației balustradelor, pedestalelor, consolelor etc. monumentului, fără să se poată constitui, însă, o imagine completă a acestora. Totuși, în două cazuri, ce printr-o fericită întîmplare se suprapun peste punctele-cheie ale palatului brîncovenesc — loggia nordică și foișorul de intrare — s-a putut clarifica soluția gîndită de meșter, restaurarea făcîndu-se în prima fază pe baza minimului de date ce au stat la dispoziție.

15



³ Un studiu de restaurare a mai fost făcut de I. D. Traianescu în *Curtea brîncovenească de la Potlogi*, „Buletinul societății arhitecților români”, an I (1912), p. 16—24.

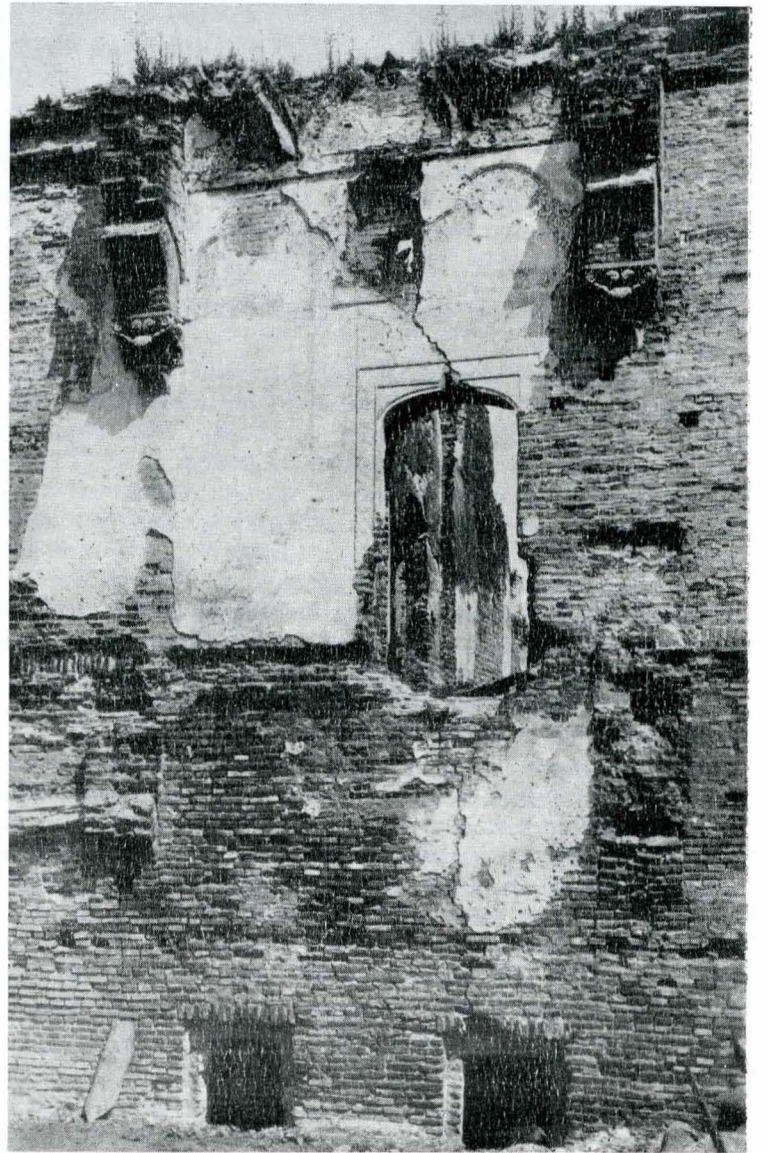


17.21. 22

18



19



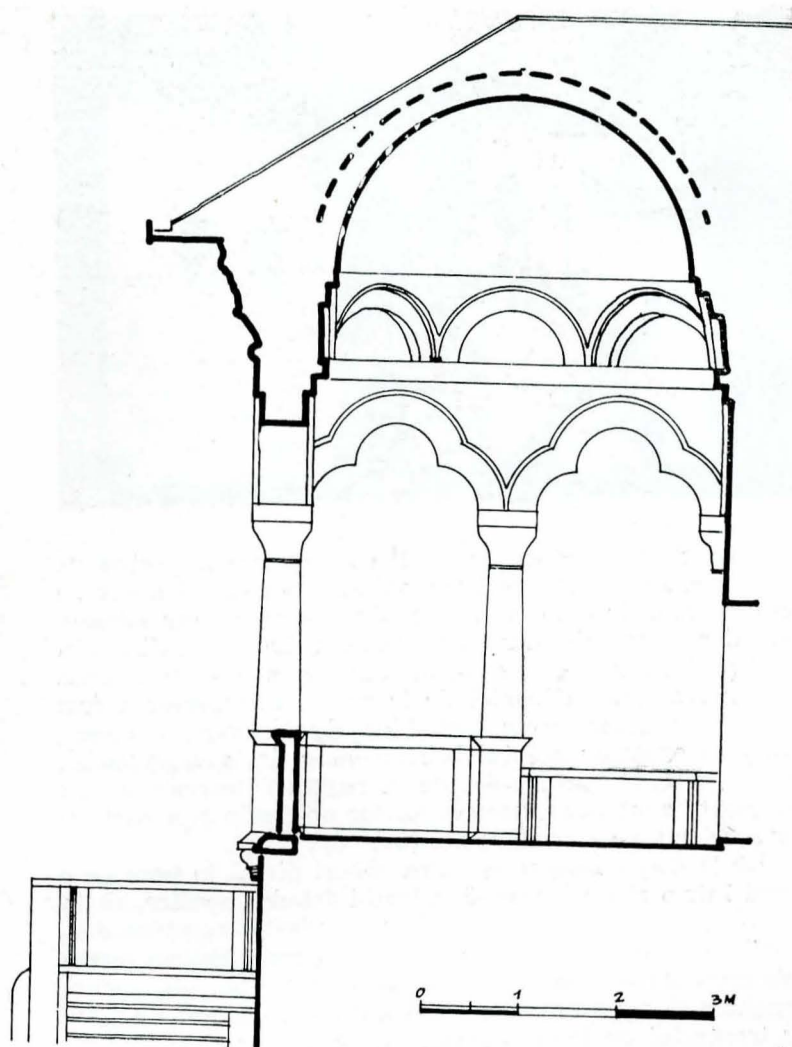
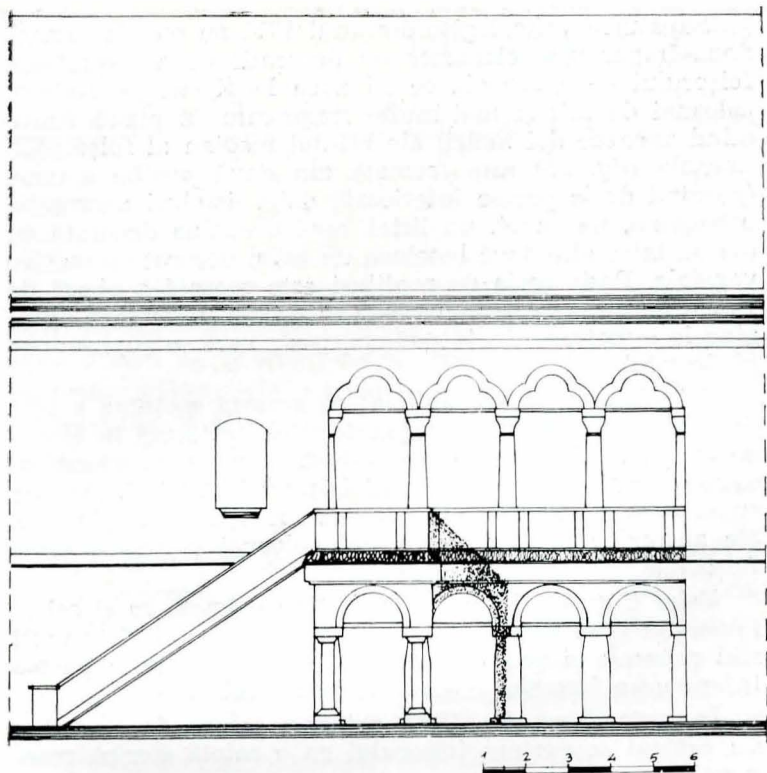
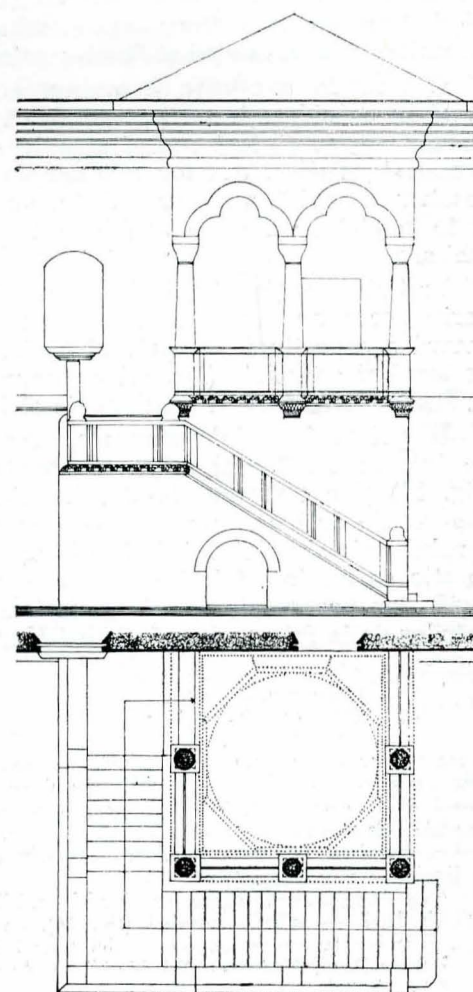
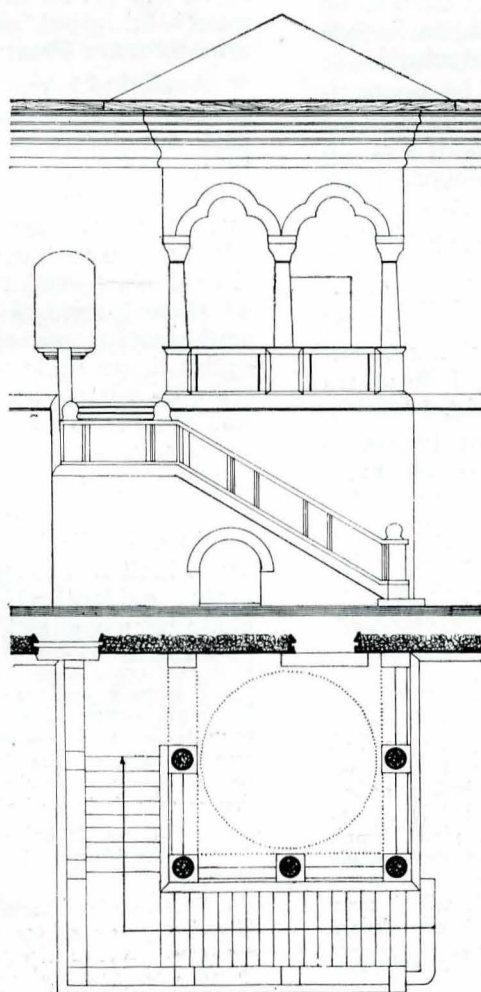
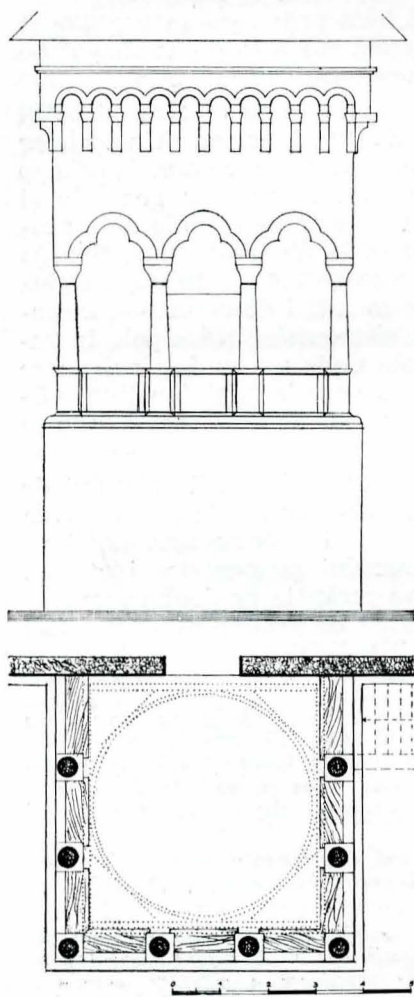


Fig. 16. Reconstituirea loggiei; 17. Consola mesei din loggie (stînga).
 Fig. 18. Urmele de încastrare ale consolelor pe peretele vestic al loggiei;
 Fig. 19. Foișorul sudic înainte de restaurare; Fig. 20 a. Foișorul estic de
 la Mogoșoaia; b. Foișorul palatului Potlogi — prima restaurare; c. Foișorul
 de la Potlogi — restaurarea actuală; Fig. 21. Consolă pentru coloanele
 foișorului (dreapta, jos); Fig. 22. Fragment din brîul de piatră al foișo-
 rului (dreapta, sus); Fig. 23. Secțiune prin foișor.

23

20 a, b, c





Loggia de pe latura de nord⁴ (fig. 12) era împărțită de brîul median în două registre, avînd o ordonanță de patru arcade separate prin coloane și două semicoloane adosate zidurilor marginale, după cum rezultă din fotografiile din 1906 și din cercetările de arhitectură și arheologice. Dacă pentru restaurarea loggiei de la registrul superior a fost necesară recompunerea detaliilor după modelul epocii, luînd ca exemplu palatul brîncovenesc de la Mogoșoaia⁵, pentru reconstituirea celei de la registrul inferior a fost suficientă analiza semicoloanelor originale și a nașterilor arcelor traveelor alăturate (fig. 13)⁶.

De la etajul loggiei se putea coborî direct în parc pe o scară într-o singură rampă, adosată fațadei nordice, ce în prima fază nu a mai fost refăcută, podestul superior deschizîndu-se în prima arcadă estică. Reconstituind forma originală după urmele de pe parament (fig. 14), putem concluda că scara era construită din două vanguri de lemn cu trepte tot de lemn, podestul superior fiind susținut de arcade de zidărie sprijinite de doi stîlpi, probabil din piatră (secțiune 23×23 cm), cu bază (fig. 15) și capitel din piatră fasonată. Această variantă adoptată la palatul din Potlogi, privită în contextul arhitecturii epocii și al soluției constructive a ansamblului cît și esteticii fațadei de nord, frapează prin distonanța și stîngăcia realizării, față de unitatea, frumusețea și finețea întregii arhitecturi⁷.

O posibilă explicație a acestui accident, ce poate fi luată în considerație — și credem că nu este departe de adevăr — va fi fost necesitatea la un moment dat, în timpul lucrărilor, a unor noi adaptări funcționale ca și rezolvarea rapidă a noilor cerințe, fapt constatat de altfel și în celelalte zone din arhitectura palatului, menționate mai sus.

Trebuie menționate și alte elemente de detaliu descoperite, care au aparținut decorației loggiei: o piatră de racord a copertinei parapetului dintre scară și loggia superioară și consolele (fig. 17) cu lespedeza mesei de piatră ce fusese încastrată în zidul vestic al loggiei (fig. 18).

În prima fază de restaurare, reconstituirea foișorului de intrare s-a făcut pe baza urmelor de pe parament (fig. 19) și a traseului fundațiilor zidăriei scării. Pentru elementele de piatră au fost luate ca model coloanele foișorului estic al palatului de la Mogoșoaia (fig. 20 a), (unde se știe că au fost folosite coloanele originare de la Potlogi⁸), iar parapetele scării au fost reconstituite în felul scărilor de la foișoarele mănăstirii Hurez⁹.

⁴ I. D. Traianescu, *op. cit.*

⁵ Ștefan Balș, *op. cit.*, p. 30.

⁶ Coloanele inferioare, executate din cărămidă și așezate pe baze formate dintr-o plintă tot din cărămidă (dimens. 83×83 cm) au o înălțime de 1,90 m și diam. de 63 cm. Fusul coloanei prezintă o galbare ușoară de la cota de 1,20 m, secțiunea ajungînd sub capitel la 52 cm. Capitelul de formă pătrată, înalt de 20 cm, este din piatră simplu profilată, avînd la partea inferioară o baghetă suprapusă de o scotie, un listel și o abacă neprofilată.

⁷ Dublarea traveei loggiei cu arcele scării avînd alt stil și structură de bază — stîlp — capitel (fig. 16), considerăm că este departe de a contribui la menținerea echilibrului formei arhitecturale.

⁸ Radu Popa, *Mogoșoaia*, Ed. Meridiane, București, 1963, p. 17.

⁹ Ștefan Balș, *op. cit.*, p. 29.

Săpăturile arheologice din anul 1971 au scos la lumină două importante elemente de decorație ce au aparținut foișorului — o consolă ce își avea locul sub piedestalul coloanei de colț și mai multe fragmente de piatră (însușind aproape doi metri) ale brîului median al foișorului. Consola (fig. 21) este formată din două profile anume, (pornind de la partea inferioară) două listeluri decroșate, o baghetă, un cavet, un listel, apoi o echină decorată cu ove și, între alte două listeluri, un talon decorat cu motive vegetale. Peste seria de profiluri este așezată o abacă de 13 cm înălțime ce se îngustează în partea superioară ajungînd la o secțiune de 40×40 cm, peste care se suprapunea piedestalul.

Este interesant de subliniat că această secțiune a piedestalului este mult mai suplă decît cea refăcută la Mogoșoaia (fig. 20 a), ceea ce relevă aspectul elansat al coloanelor și deci al întregului foișor¹⁰ (fig. 20 c). Pe fața superioară a consolei sînt vizibile locurile de implantare ale ancorelor pentru piedestalul coloanei și balustradele foișorului.

Brîul (fig. 9 și 22) este decorat cu palmete ca și cel al foișorului și al loggiei de la Mogoșoaia, dar reliefate mult mai puternic și preluînd motivul decorației de la partea inferioară a fusurilor coloanelor foișorului.

În restaurarea din 1959, printr-o eroare de execuție, s-a refăcut acoperirea foișorului cu o calotă sferică reze-mată pe pandantivi, ceea ce a dus la distrugerea în bună parte a urmelor de pe parament aparținînd boltirii originale. Sistemul original de boltire a foișorului¹¹ — așa cum rezultă din analiza documentației fotografice întocmite între 1904—1910 de Comisia Monumentelor Istorie (fig. 19) — era format dintr-o calotă sferică care sprijinea pe un registru de trompe ce făceau trecerea de la planul pătrat al foișorului la calotă (fig. 23).

Noul program de restaurare, în cadrul căruia lucrările sînt în plină desfășurare, are în vedere completarea și modificarea detaliilor cu ajutorul noilor date oferite de cercetarea amănunțită a monumentului. Trebuie menționat că pentru a pune în valoare elementele principale — foișor, loggie și decorație în ștuc — vor fi modificate refacerile din prima fază, astfel încît prin redarea bogăției și aspectului inițial, să fie reliefată valoarea de document de arhitectură a Palatului brîncovenesc de la Potlogi.

Analizînd proiectarea operațiunilor de reconstituire din prima fază de restaurare, îndreptată asupra principalelor părți din clădire, pentru care, contrar unor păreri¹², existau totuși suficiente indicații asupra formei lor generale și într-o oarecare măsură chiar de amănunt, noile date acumulate o dovedesc a fi situată la un înalt nivel. Soluția adoptată de restauratori, fundamentată pe deducție logică și analogie — strict necesare în astfel de cazuri —, a reușit să se înscrie în privința elementelor principale în cadrul realului, oprindu-se acolo unde nu au fost suficiente indicații sau unde se depășeau nevoile unei funcțiuni viitoare de muzeu, spiritul „restaurări de stil“ exprimîndu-se mai mult în decorația de amănunt.

Includerea noilor date asupra arhitecturii palatului de la Potlogi în actualul proiect de restaurare (nu fără a avea în vedere posibilitatea descoperirii unor noi amănunte) va conduce la diminuarea numărului elementelor ipotetice, astfel încît monumentul își va recăpăta pe deplin personalitatea, evidențiindu-și și poziția de arhetip al arhitecturii civile brîncovenești.

¹⁰ Întrucît din toate fragmentele de balustrade și piedestale găsite în timpul campaniei de săpături arheologice din 1956 și 1971, nu se poate asambla și completa desenul original, pentru soluția de restaurare în faza a doua (fig. 20 c) s-au menținut motivele de decorație de la foișorul palatului de la Mogoșoaia, adaptate la proporțiile și dimensiunile de la Potlogi.

¹¹ Sistemul de boltire al foișorului este semnalat pentru prima dată de V. Drăghiceanu în *Curțile domnești brîncovenești*, „BCMI”, III, 1910, p. 57.

¹² „Operația de reconstituire... a cuprins părți importante din clădire despre care existau numai indicații, dar a căror formă originală nu era cunoscută, ca de pildă: partea superioară a zidurilor, cornișa și învelitoarea, pridvorul cu scară exterioară, loggia“ (Gh. Curinschi, *Restaurarea monumentelor*, București, 1968, p. 141).