

Încă în intențiile profesorului Romulus Vuia, fondatorul și primul director al Muzeului etnografic al Ardealului, figura și aducerea, în Parcul etnografic de la Hoiia, a celor mai reprezentative monumente de arhitectură populară, alături de instalațiile tehnice țărănești. Ideea prefigurată cu ani în urmă a rămas în atenția celor ce și-au pus în gând să continue munca marelui nostru înaintaș, etnograful R. Vuia.

În acest context, în planul de perspectivă al Muzeului etnografic al Transilvaniei, restructurat în anul 1964, se prevedea identificarea și transferarea la Cluj, în Secția în aer liber din pădurea Hoiia, a construcțiilor aparținătoare unei gospodării care să reprezinte în muzeu zona etnografică cunoscută sub numele de „podgoria Aiud-Alba”. Începutul trebuia făcut prin depistarea unei case reprezentative pentru arhitectura rurală tradițională a acestei zone. În cursul citorva deplasări s-au identificat mai multe case, dintre care unele datate, și s-a ajuns la concluzia că cea mai indicată ar fi casa lui Ștefan Preja al lui Alexandru din satul Galda de Sus, renovată de un strămoș al acestuia la 1778, după cum reiese din inscripția săpată în piatra bolții ce acoperă intrarea în pivniță (fig. 1). În felul acesta, casa din Galda de Sus (fig. 7) se situa între cele mai vechi case țărănești din Transilvania, presupunând că a fost construită pe la mijlocul secolului al XVII-lea. De altfel numele de familie Cresa (foarte probabil Presa) apare înscris într-un urbariu de la 1715¹. Păstrarea acestei construcții într-un muzeu etnografic era de o stringentă necesitate. Se ivea însă o dificultate destul de serioasă: la data descoperirii ei, proprietarul demolase aproape jumătate din construcție și distrusese o parte din materialul lemnos deteriorat, dar care ar fi putut constitui un prețios „martor” în munca de refacere a casei. În această situație, s-a apelat din nou la ajutorul Direcției monumentelor istorice și de artă, cu care muzeul nostru colaborează de mulți ani². Casa lui Ștefan Preja a fost declarată monument istoric și inclusă totodată pe lista intervențiilor urgente ale D.M.I.A.

Satul Galda de Sus este așezat pe valea cu același nume, la 30 km depărtare de municipiul Alba Iulia. Documentele istorice îl menționează începând cu anul 1648³. Casele și construcțiile anexe se înșiră de-a lungul văii pe vetrele individuale ale gospodarilor. Ocupația principală a locuitorilor a fost și este agricultura alături de care viticultura ocupă un loc important. Planurile caselor sînt derivate din casa cu tindă, arhetipul cel mai răspîndit pe teritoriul patriei noastre⁴, a cărui evoluție a dus în timp la casa cu două încăperi și tindă între ele, completată uneori cu o cămară. A doua construcție de importanță, șura, este de dimensiuni monumentale, de multe ori mai mare decît casa, fiind de regulă asociată cu grajdurile pentru animale. Ea este așezată de obicei în spatele curții, pe o linie paralelă cu ulița. Nelipsite în cadrul gospodăriilor au fost în trecut teascurile pentru stors strugurii. Planul curții este completat

¹ Vezi Ștefan Meteș, *Viața agrară, economică a Românilor din Ardeal și Ungaria. Documente contemporane. I. 1508—1820*, București, 1921. urbariul din 1715 al satului Galda de Sus: „Numitul Preja (Cresa) Moise avea 1 cal, 2 boi, 2 vaci, 3 juninci, 1 porc”.

² Această colaborare s-a concretizat pînă în prezent în restaurarea în Secția în aer liber de la Cluj, a trei biserici de lemn reprezentînd tot atîtea etape de evoluție a planului și constituind în același timp excelente modele de măiestrie constructivă: biserica din Chiraleș-Bistrița, biserica din Petrindu și cea din Cizer, ambele în jud. Sălaj.

³ Coriolan Suci, *Dicționar istoric al localităților din Transilvania*, I, București, 1967, sub voce.

⁴ Enumerăm doar cîteva din zonele unde este răspîndită casa cu tindă: Maramureș, Năsăud, Bîrgău, Cimpia Transilvaniei, Podgoria Alba, Țirnav, Țara Oltului, Mocănișea Munților Apuseni, Dealurile Clujului, Sălaj, Sătmar, Bihor, Banat-cîmpie, Gorj, Dolj, Argeș, Bacău.

de cotețele pentru porci, diferite șoproane, cămări, fințina, iar mai recent bucătăria de vară.

Casa lui Ștefan Preja din Galda de Sus are un plan evoluat din tipul casei cu tindă, caracteristic întregii zone (fig. 4). Se pare că la data ridicării ei, pe la 1650, construcția se compunea din trei încăperi: „tinda” sau încăperea de acces, de unde se intra în „casă” și în „cămară”, deci porțiunea care a necesitat refacerile din 1778 (vezi partea din dreapta a fig. 4) și sub care se găsește și în prezent pivnița. Această variantă de plan, cu cămara plasată în spatele camerei de locuit, este destul de răspîndită în țara noastră. Cu unele mici variații sau modificări o găsim pe alocuri în Maramureș⁵, ținutul Neamțului⁶, Munții Apuseni⁷, Secuime⁸, în ținutul Năsăudului⁹. Cu ocazia restaurării de la 1778, proprietarul de atunci, Petru Preja, care apare și în inscripție, a adăugat o cameră de locuit în partea opusă tindei și o altă cămară pentru haine. Ulterior, un alt descendent a întregit pridvorul sau mai degrabă a refăcut acoperișul, cu care ocazie a notat „1871 noiembrie 16” pe cosoroaba țărnațului, în dreptul celei de-a doua încăperi, fără a-și mai înscrie numele.

Asemenea case, cu două cămări (una pentru alimente, alta pentru haine) plasate în spatele construcției nu constituie o raritate. Ele sînt, cum am spus, destul de frecvente. Dăm mai jos cîteva astfel de variante de plan cu una sau două cămări plasate în spatele camerelor de locuit: o casă din Șanț-Năsăud, unde construcțiile anexe sînt sub același acoperiș cu locuința; sau o altă casă la care, alături de încăperea de locuit și de cămară, apare tindă ca loc de trecere, casa preotului Mătase din Răpciuni-Bacău; în sfîrșit, casa din Imper-Harghita¹⁰ aflată în Muzeul din Hoiia, asemănătoare cu cea din Răpciuni, de care nu este departe nici geografic.

Casa lui Ștefan Preja din Galda de Sus este construită pe o temelie de piatră sub care se găsește și pivnița atît de necesară casei unui podgorean. Pivnița este compusă din două încăperi: una boltită cu piatră, iar cealaltă podită cu grinzi groase de brad. Peste temelie sînt așezate tălpile din lemn de stejar, cioplite în patru fețe. În continuare sînt ridicați pereții din birne de brad cioplite pe două fețe, așezate orizontal și încheiate la colțuri în „cheotori”. Pereții se termină în partea superioară cu „cununile” de stejar, iar pe axa celor două încăperi de locuit, cu meștergrinzile menite a consolida întregul edificiu. Acoperișul este susținut și el de cununi și de cosoroaba pridvorului și este format din „corni” (căpri-

⁵ Vezi casa Peleş din Ieud, azi în Muzeul Satului din București (cf. Gr. Ionescu, *Arhitectura populară românească*, București, 1957, fig. 31, p. 46).

⁶ Vezi casa preotului Mătase din Răpciuni (cf. Grigore Ionescu, *op. cit.*, fig. 54, p. 72).

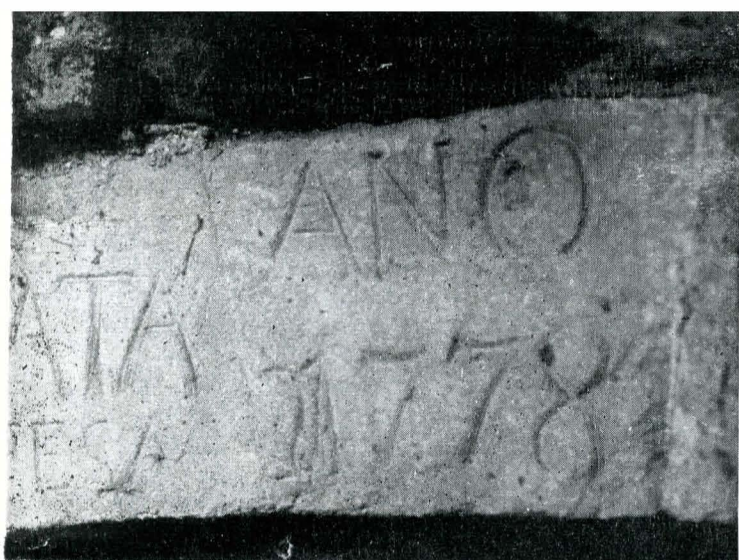
⁷ V. Butură, *Adăposturile pastorale din Țara Moșilor*, în „An. Muz. etn. pe anii 1962—64”, Cluj, 1966, p. 346.

⁸ Casa din Imper, jud. Harghita, azi în Secția în aer liber de la Hoiia a Muzeului etnografic al Transilvaniei.

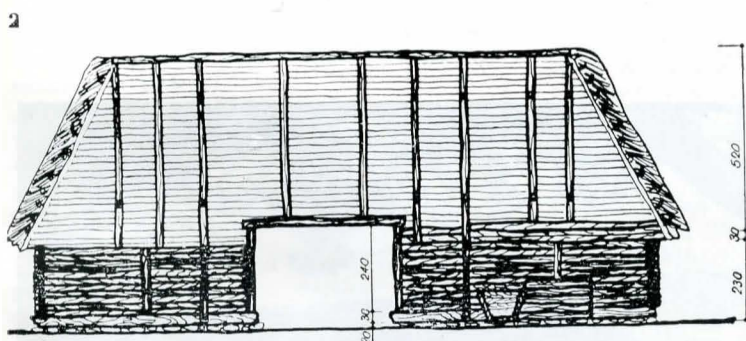
⁹ I. Petrescu-Burlouiu, în „Sociologie românească”, an III (1938), nr. 1—3 (ian.—mart.), p. 36—45.

¹⁰ În Secția în aer liber a muzeului clujean nu s-a reconstruit decît partea care exista încă în momentul identificării acestei case. Actualul alcov ar fi putut deriva dintr-o cămară, mai ales că aici se găsește trapa ce servea intrării în pivniță. Sistemul de construcție cu cămara înglobată casei este specific în general zonelor înalte de pe teritoriul țării noastre, unde cerealele agonisite cu greu trebuiau păstrate în cît mai mare siguranță.

Mulțumim tov. Kós Károly pentru informațiile ce ni le-a furnizat în legătură cu evoluția planului casei din Imper, pe care a achiziționat-o pentru muzeu.



1



2

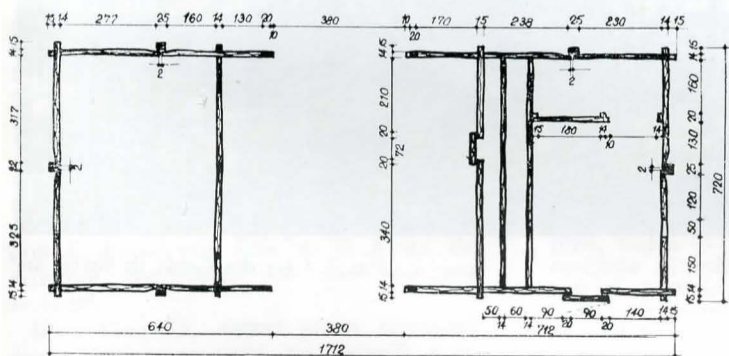
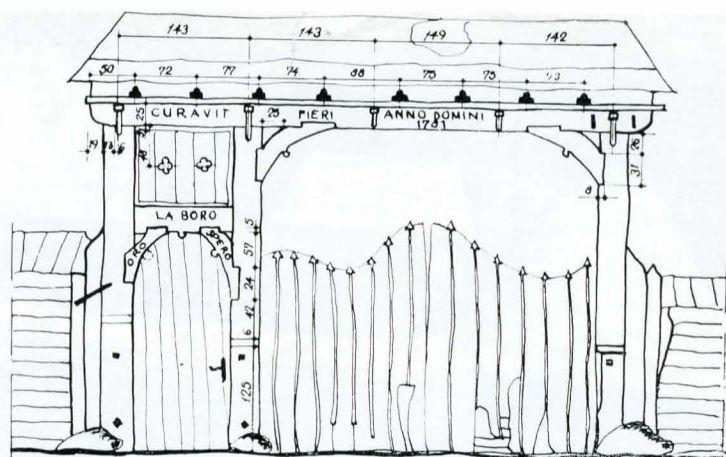
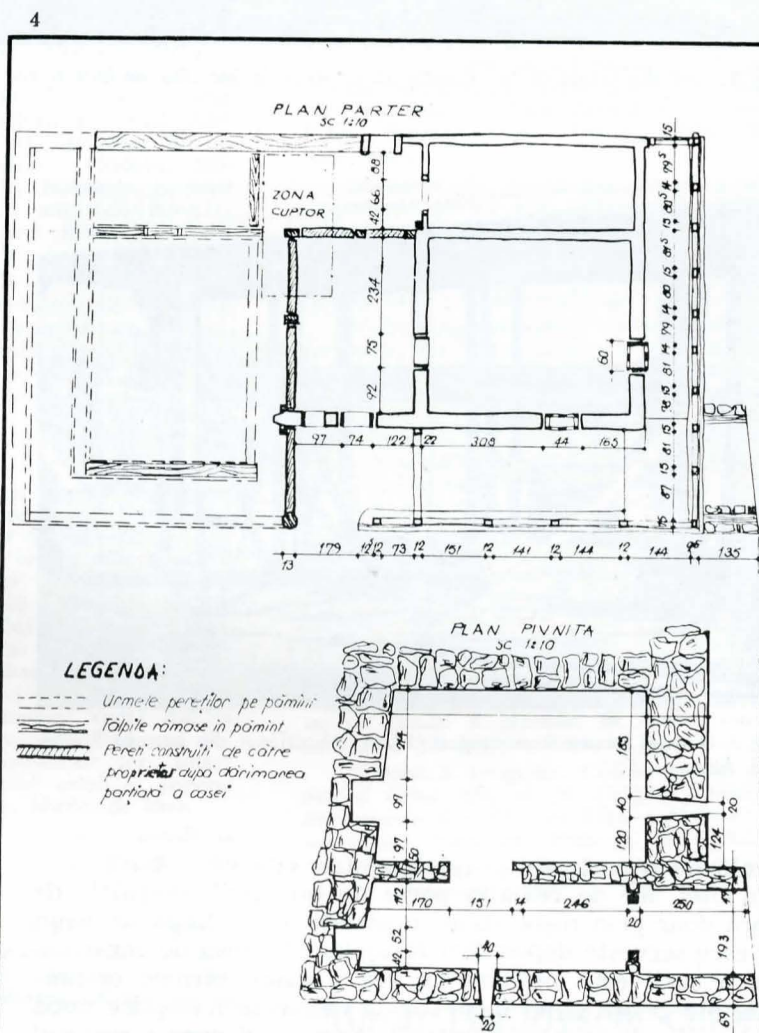


Fig. 1. Inscripția de pe girliciu piviței casei din Galda de Sus.
 Fig. 2. Șura lui Micu Petru din Galda de Sus. Secțiune și plan (după proiectul D.M.I.A.).
 Fig. 3. Poarta gospodăriei lui Ștefan Preja (1781), relevu (după proiectul D.M.I.A.).
 Fig. 4. Casa din Galda de Sus. Plan parter (reconstituire) și subsol (după proiectul D.M.I.A.).



3



4

ori) de brad, peste care se bat leăturile. Învelitoarea originală era din șindrilă bătută în cuie peste aceste leături. La restaurarea casei (fig. 5), cartonul gudronat ce acoperea casa in situ a fost înlocuit cu șindrilă de brad confecționată de muncitorii D.M.I.A., în majoritatea lor maraureșeni. În același timp s-a reconstituit și înălțimea originală a acoperișului, pentru a reda casei aspectul ei autentic. Tavanul sau „poditura de sus“ este executat din scânduri groase așezate peste „grinzele“ (grinzi mai subțiri), la fel cu „poditura de jos“. Pridvorul, care mărginește casa pe trei laturi, este compus din talpă, în care sînt încastrați stîlpii ce susțin la rîndul lor „fruntarul“ sau cosoroaba. Spațiul de jos al pridvorului, pînă la înăl-

țimea de 1 m, este mărginit de scînduri, protejînd astfel acest spațiu utilizat la depozitarea unor unelte sau obiecte casnice. Stîlpii, așezați la distanță de 1 m unul de altul, sînt încadrați de către două contrafișe, formînd în felul acesta o succesiune de arcade semicirculare ce contribuie la înfrumusețarea fațadei.

Întrucît șura veche din curtea lui Ștefan Preja arsese cu cinci ani înainte de identificare, s-a achiziționat o altă construcție similară de la Micu Petru din același sat. Ea este reprezentativă pentru arhitectura tradițională din această zonă. Este compusă din trei compartimente (fig. 2): șura propriu-zisă, care era în trecut locul de îmblățire a grîului și în care se adăpostea carul, înca-

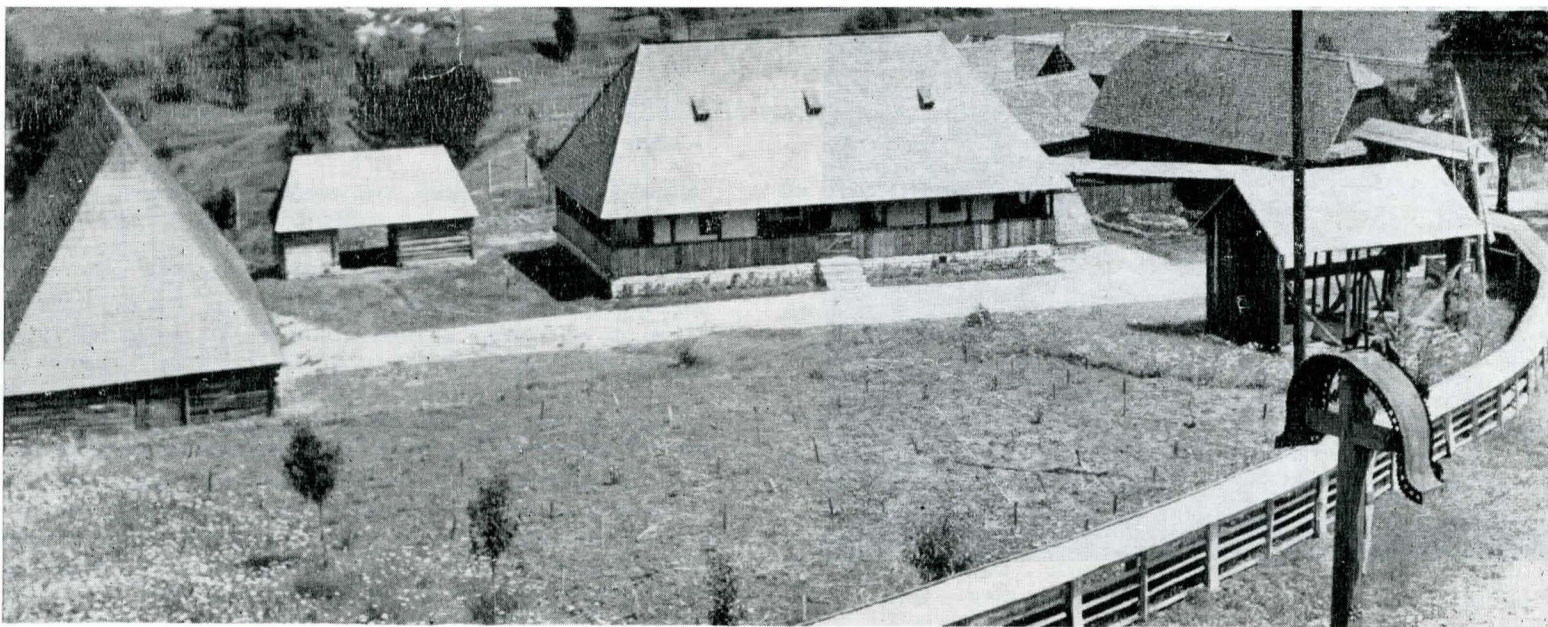


Fig. 5. Casă din Galda de Sus transferată în Secția în aer liber de la Cluj.

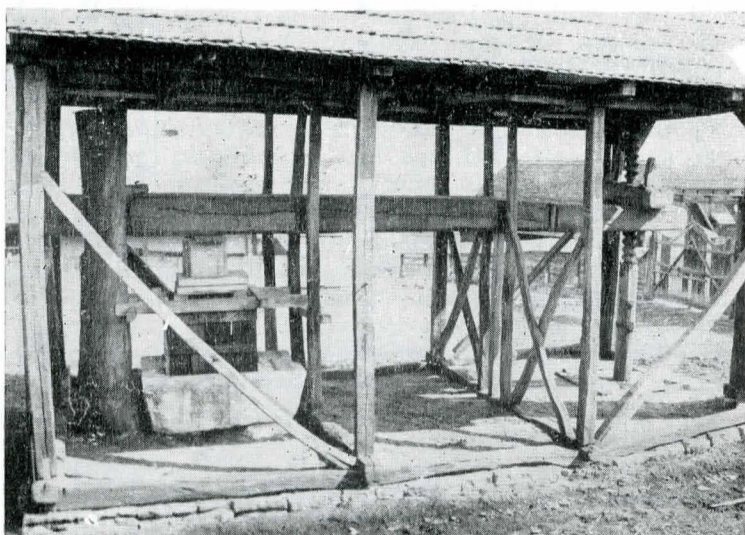


Fig. 6. Teascul pentru stors struguri (1826), achiziționat din comuna Stremț, jud. Alba.

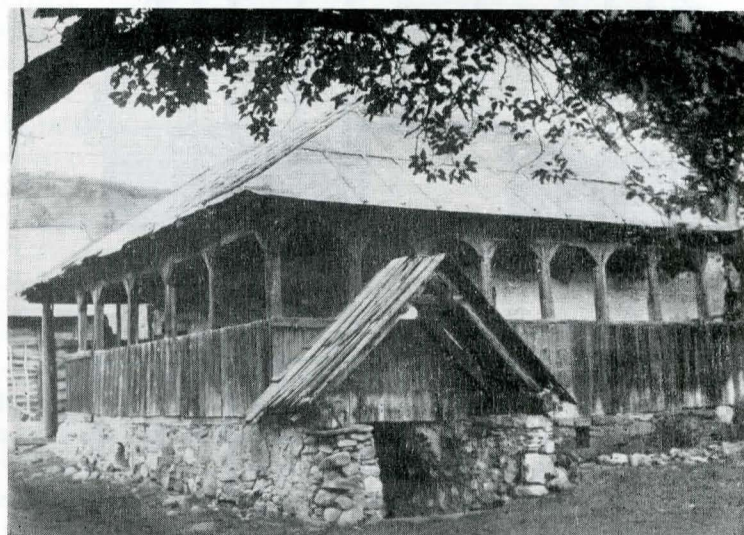


Fig. 7. Casa din Galda de Sus în situ

drată de o parte de grajdul pentru vite cu o boxă pentru vițel, iar de cealaltă parte de un „pui“ despărțit de șură doar prin niște stâlpi încastrați într-o talpă de lemn și care servește depozitării furajelor. Tehnica de construcție a șurii este similară cu cea a casei, birnele orizontale din pereți fiind încheiate la colțuri prin cioplire după sistemul „cheotorilor drepte“¹¹. Acoperișul greu e susținut cu ajutorul a două cadre de birne groase din lemn așezate înspre cele două capete ale construcției. Fiecare cadru este format din doi stâlpi verticali, între care e fixată o bîrnă orizontală ce preia o parte din presiunea acoperișului transmițînd-o, prin intermediul stîlpilor, la tălpile de la baza construcției.

În spatele șurii a fost amplasat „finarul“ necesar adăpostirii surplusului de furaje, așa cum se găsea și în gospodăria lui Micu Petru, de la care a fost achiziționat împreună cu șura. Cele patru tălpi de la baza construcției sînt dublate în partea superioară de tot atîtea cununi, între care sînt fixați, la colțuri, stâlpi de susținere a acoperișului.

Teascul pentru stors struguri, achiziționat din aceeași zonă în vederea organizării gospodăriei, este un tip obișnuit pe teritoriul țării noastre, bazat pe principiul șurubului (fig. 6). Presiunea necesară stoarcerii mustului se

realizează prin acționarea șurubului vertical de lemn care ridică capătul „ursului“ (birnei masive orizontale), coborînd în același timp capătul opus ce presează ciorchinii de struguri așezați în recipientul circular din scînduri groase, fixat deasupra pietrei cu „cap de leu“. Teascul a fost construit în anul 1826.

Tot de la Ștefan Preja a fost achiziționată poarta înaltă, construită din lemn de stejar la 1781 (fig. 3), deci la trei ani după renovarea casei, de către același Petru Preja. Ea a fost reparată de către proprietarii ei succesivi prin îndepărtarea părții inferioare a stîlpilor masivi de susținere și înădîirea lor cu lemn nou. Partea superioară, originală este bine păstrată. În continuarea porții este în curs de construcție gardul împrejmuitoare al gospodăriei, la fel cu cel original, păstrat de o parte și de alta a porții.

Gospodăria viticolă din Galda de Sus va fi completată cu un coteț și o fîntînă cu cumpănă, achiziționate deja. Transferarea și restaurarea acestei gospodării într-un muzeu etnografic în aer liber, accesibil vizitatorilor din țară și străinătate, a fost impusă de datarea conținută în inscripția săpată în piatră: „*Renovata anno Domini 1778 per Petrum Presa*“, presupunînd construirea ei inițială în jurul anului 1650, deci între cele mai vechi construcții țărănești din țară. Pe lîngă aceasta, profilul și alte elemente structurale prezintă un deosebit interes pentru evoluția arhitecturii țărănești din Transilvania.

¹¹ Gr. Ionescu, *op. cit.*, p. 126.