

Plasat odinioară în afara Bucureștilor, pe un deal ce domina intrarea dinspre sud în Capitală, într-o zonă de livezi și vii, ansamblul fostei mănăstiri Văcărești reprezintă o epocă de apogeu în creația meșterilor formați la școala artei și arhitecturii brâncovenesti.

Acest mare ansamblu se situează astăzi într-un sector al Capitalei în plină dezvoltare, în imediata apropiere a cartierului Berceni, între șoseaua Văcărești și șoseaua Olteniței. Amplă zonă verde a noului Parc al Tineretului, ce se va extinde și în spațiul de protecție al monumentului, va cuprinde două mari creații ce oglindesc vremurile în care au fost ridicate: epoca contemporană reprezentată de Palatul Sporturilor și Culturii și epoca de culme a artei tradiționale, reprezentată prin ansamblul Văcărești.

Monumentul ne înfățișează astăzi bogata lui istorie, cu toate transformările și adăugirile efectuate de-a lungul vremurilor, în funcție de destinațiile multiple pe care le-a avut. Cu toate modificările suferite, structura originală se păstrează în cea mai mare parte nealterată, intervențiile ulterioare completând și amplificând construcția inițială (fig. 1).

Văcăreștii reprezintă cel mai mare ansamblu monumental ridicat la noi în țară. Cronologic, este ultima mare operă a arhitecturii tradiționale, ce continuă amplificând și îmbogățind arta și arhitectura brâncovenească. Ansamblul este conceput larg, generos, încadrat totuși în sistemele clasice de compoziție prin simetrie și echilibru, ideea de dominantă arhitecturală fiind urmărită prin dimensionarea amplă a spațiilor și volumelor, prin amplasamentul pe un teren înalt, cât și prin concepția verticalelor multiple ale turlelor și turnurilor, în total 19, ce marcau net silueta monumentală a ansamblului. Decorația sculpturală, în piatră, compusă din coloane cu capitele și baze bogat tratate, brîie în torsadă, balustrade traforate, profilatură complexă îmbrăcată cu motive florale, modenatura din cărămidă cu reliefuri foarte deosebite, sistemele îndrăznețe ale rezolvării elementelor de rezistență cât și deschiderile și înălțimile mari ale bolților, masivitatea elementelor de susținere din cărămidă în contrast cu zveltețea stîlpilor de piatră, sînt caracteristicile ansamblului monumental Văcărești și contribuie la încadrarea lui printre creațiile de cea mai mare valoare ale arhitecturii și artei românești.

Avînd în vedere măiestria cu care a fost conceput, locul de prim ordin pe care îl ocupă în cadrul valorilor de artă și arhitectură, cât și amploarea deosebită și importanța lui ca operă de artă și arhitectură situată în Capitala țării, ansamblul Văcărești a constituit obiectul unui proiect complex de restaurare, reconstituire și punere în valoare.

Ansamblul Văcărești se compune din două incinte ce au front continuu construit parter și etaj, cea mai mare avînd în centru biserica; el acoperă o suprafață totală de cca 3 ha.

Incinta mare a monumentului a fost ridicată — în cea mai mare parte — sub domnia lui Nicolae Mavrocordat, între 1716—1723, pe plan rectangular, urmărind principii clasice de echilibru și repartiție a volumelor, cu o axă principală de compoziție est-vest materializată în această primă epocă prin turnul clopotniță și biserica. Intrarea principală în incintă se efectua prin partea de vest, pe sub turnul clopotniță. Simetric față de acest ax compozițional, tot sub Nicolae Mavrocordat se ridică în colțul de nord-est Casele Domnești și în colțul de sud-est Stăreția; de asemenea se construiesc în nord-vest și sud-vest două cuhnii simetrice, urmărind o compoziție aproape identică. Între aceste cuhnii situate în colțuri și turnul clopotniță, pe toată latura de vest, se ridică două corpuri de chilii ce aveau portice spre interiorul incintei.

În aceeași perioadă, pe latura de nord, izolat de Casa Domnească și de cuhnie, se situa un alt corp de chilii, de asemenea cu portice spre incintă. Simetric, în fața acestora, pe latura de sud, s-au ridicat o mare trapeză și câteva încăperi cu caracter gospodăresc, precedate de portice.

Constantin Mavrocordat continuă opera tatălui său, ridicînd la 1735 paraclisul în capătul axei est-vest, legat prin galerii etajate spre vest de Casa Domnească și spre sud de Stăreția. În aceeași epocă se construiește incinta mică în vestul incintei mari, avînd caracter gospodăresc. Axa prin-

cipală de compoziție este marcată în continuare printr-un turn cu foișor, situat în centrul laturii de vest a incintei mici.

În prima jumătate a secolului al XIX-lea se aduc unele modificări structurii edificiilor inițiale ale ansamblului, amplificîndu-le totodată prin construirea spațiilor rămase libere pe latura de nord între grupul de chilii și cuhnie, cât și spre Casa Domnească; se ridică etajele peste cele două corpuri de chilii de pe latura de vest a incintei mari, etajul pe latura de nord și cel de-al treilea nivel al turnului clopotniță, totodată se reconstruiesc clădirile din incinta mică.

În secolul XX, în ambele incinte se ridică noi construcții și se fac amenajări pentru necesitățile penitenciarului, urmărindu-se totuși, în general, păstrarea structurii vechi a monumentului. Tot în această perioadă se etajează latura de sud a incintei mici și se ridică un al doilea zid cu turele de pază ce înconjură tot ansamblul.

*

Baza științifică a elaborării proiectului de restaurare și a punerii în valoare a monumentului au constituit-o cercetările de arhivă¹ și arheologie², cât și cercetările de istoria artei și arhitecturii. O pondere deosebit de importantă au avut cercetările de arhitectură pe monument — decapări, sondaje, demolări — în strînsă legătură cu săpăturile arheologice. S-a urmărit continuu descoperirea elementelor originare de arhitectură, construcții și decorație.

În lumina rezultatelor obținute în urma cercetărilor complexe de arhitectură efectuate direct pe monument, a cercetărilor de istorie și arheologie³, cât și de istoria artei și arhitecturii, vom prezenta în continuare fazele succesive de construcție, modificările și adăugirile suferite de-a lungul timpului de ansamblul monumental Văcărești, cât și propunerile de restaurare, reconstrucție și punere în valoare.

CASA DOMNEASCĂ

Casa Domnească, unul dintre cele mai importante edificii ale ansamblului, situată în colțul de nord-est al incintei mari, datează din prima mare perioadă de construcții, aceea a lui Nicolae Mavrocordat.

Structura originală, compusă din pivnițe, parter și etaj, este menținută aproape integral, nealterată decît în mică măsură prin intervențiile ulterioare, fiind astfel cel mai autentic palat domnesc de factură brâncovenească păstrat pînă astăzi.

Gîrliciul pivniței, ce coboară în pantă, are o boltă cilindrică și conduce în jos spre două compartimente: cel dinspre vest acoperit tot cilindric și spre monumentală pivniță pe plan pătrat dinspre est, cu un stîlp masiv în mijloc, acoperită cu patru calote sferice descărcate pe pandantivi și apoi pe patru arce masive, ce leagă stîlpul central de pereții laterali (fig. 2). Cele două încăperi de la parter adiacente pivnițelor, au, cea mai mare o boltă cu penetrații, și a doua, probabil o fostă cămară, o boltă cilindrică.

Aceste pivnițe cât și parterul, cu zidurile și bolțile lor, se păstrează din prima fază de construcție a clădirii, netransformate.

Cercetările efectuate la parter au relevat ferestrele și ușile inițiale cu șpaleții evazați și gheremea din lemn masiv, îngropată în zidărie, cât și pardoselile vechi din cărămidă sub cele actuale de beton, cu mozaic turnat.

S-au descoperit, de asemenea, arcul din cărămizi speciale, cu profil compus, al intrării în pivniță și șpaleții evazați ai acestei intrări și, ceea ce este deosebit de interesant, grinda originală, orizontală din lemn masiv de stejar ce constituia

* Fotografiile au fost executate de Marin Gheorghe.

¹ Documentele de arhivă integrale au fost puse la dispoziția autorului de Liviu Rotman și Monica Breazu, fiind comunicate în sesiunea științifică a D.M.I.A. din mai 1974. Pe această cale le aducem mulțumiri pentru colaborare. Interpretarea acestor documente în textul articolului aparține autorului.

² Datele istorice și arheologice au fost furnizate de Liviu Rotman, Panait I. Panait și Cristian Țico.

³ Cercetările arheologice s-au desfășurat în paralel cu cercetarea de arhitectură a monumentului, sub conducerea lui Panait I. Panait și Cristian Țico.

buiandrugul golului, perforată și teșită într-un anumit fel pentru a permite montarea unor scripete și funii cu care să se coboare butoaiile în pivniță. Cercetându-se pardoseala pivniței mari, s-a scos la lumină un trotuar din cărămidă de-a lungul pereților laterali și împrejurul stîlpului central, pardoseala cuprinsă între aceste trotuare, fiind inițial din pământ bătut. Pardoseala de cărămidă ce se vede astăzi în cele două pivnițe datează dintr-o epocă recentă.

De remarcat este și construcția ferestrelor pivniței, relevată tot prin cercetările de arhitectură (fig. 3). Ferestrele au deasupra, spre exterior, un element de rezistență orizontal cu rol de buiandrug, realizat din cărămidă pe cant; corespunzător grosimii acestuia, tot spre exterior, șpaletii verticali neevazați. Partea dinspre interior a ferestrei are parapetul teșit, șpaletii evazați și, deasupra, penetrația cilindrică în bolțile pivniței.

Etajul a fost compus inițial pentru a adăposti două apartamente și unele spații pentru recepție și odihnă. Cercetările de arhitectură, efectuate direct pe monument, confirmate de documentele de arhivă (aici menționăm catagrafia din 1845, scrisă înaintea marilor reparații de la mijlocul secolului al XIX-lea) ne fac să putem stabili planimetria și rezolvarea inițială a spațiilor cât și prefacerile din secolele XIX și XX. Intrarea la nivelul etajului se efectua din foișorul de pe latura de sud a Casei Domnești, printr-o ușă cu supralumină descoperită în cursul cercetărilor; ambele aveau șpaletii evazați și erau terminate în partea superioară prin arce în mâner de coș. Această ușă deschidea accesul spre o încăpere alungită centrală, boltită cilindric, ce avea pe ambele părți câte două mari saloane acoperite cu bolți cu penetrații (saloanele sînt menționate în catagrafia din 1845). Din încăperea centrală, prin două coridoare mai înguste, boltite tot cilindric, se efectua trecerea spre cele două apartamente: cel dinspre vest compus din două camere avînd bolți cu penetrații și cel dinspre est, compus tot din două încăperi boltite cu penetrații și cu o umblătoare a cărei boltă, construită din arce suprapuse retrase, crea o bază octogonală pentru o turlă de aerisire. Prin cercetare s-au găsit de asemenea toate golurile originare de uși și ferestre ale etajului, cu șpaletii evazați, terminate cu arc în mâner de coș.

Spațiile create în Casa Domnească erau completate prin două elemente de arhitectură bogat tratate, un foișor spre interiorul incintei la sud și o loggia spre nord cu vedere spre grădini. Existența lor în faza inițială a Casei Domnești a fost relevată prin cercetările complexe de arhitectură și arheologice. Pe baza elementelor descoperite a fost posibilă reconstituirea fidelă a structurii lor în plan și elevație, atît la parter cît și la etaj. Menționăm că atît foișorul cît și loggia au fost refăcute complet în secolul al XIX-lea.

Foișorul se desfășura inițial pe un plan pătrat, avînd la parter trei arce masive, cîte unul pe fiecare latură, ce descărcău pe două pile de zidărie (fig. 4). Arcele erau decorate spre exterior cu profilatură realizată din cărămizi sfert de cerc. S-au descoperit fragmente din aceste arce profilate, ce păstrează încă tencuiala originală din var cu cîlți, cît și cele două pile originare cu fundațiile lor (fig. 5, 6). Parterul foișorului era acoperit cu patru grinzi masive de stejar, ale căror lăcașuri se păstrează pe perețele sud al Casei Domnești. Etajul foișorului avea cinci coloane cu capitele (fig. 7), fusuri și baze bogat tratate, susținînd cîte două arcade pe fiecare latură. Spre perețele Casei Domnești erau încastrate două console cu aceeași decorație florală ca și celelalte capitele ale coloanelor. Un brîu sculptat cu motive vegetale sublinia etajul foișorului ce avea și parapete traforate de piatră.

Fragmente din aceste elemente sculptate au fost descoperite în cursul cercetărilor. Foișorul era acoperit la etaj cu o boltă cu penetrații, ale cărei urme au fost descoperite pe perețele de sud al Casei Domnești (fig. 8).

Scara de acces la etaj era detașată de foișor în partea ei inferioară și se desfășura în două rampe; una era perpendiculară pe Casa Domnească, apoi urma un palier și rampa a doua, adosată fațadei Casei Domnești. Traseul și forma scării au fost determinate prin cercetările fundațiilor și ale zidurilor de elevație originare păstrate (fig. 9). Din treptele vechi de piatră se mai păstrează numai una întreagă, restul fiind fragmentate.

Cercetarea de arhitectură pe monument a făcut cunoscută și loggia de primă epocă, situată în partea de nord a Casei Domnești. Aceasta avea la parter un portic decroșat din pla-

nul fațadei nord, cu arcade rezemate pe coloane de cărămidă octogonale, cu cîte două deschideri laterale, și trei pe fațada principală (fig. 10, 11). Parterul loggiei era acoperit cu grinzi de stejar, ale căror lăcașuri de încastrare au fost găsite în perețele exterior nord al Casei Domnești (fig. 13). În zidul de incintă nord se găsea o poartă pe unde se putea ieși în exterior, parterul loggiei, accesibil numai din grădina, folosind probabil ca loc de odihnă și adăpost.

La etaj, loggia repeta în partea ei decroșată din linia generală a fațadei de nord deschiderile parterului. Ea continuă la acest nivel și spre interiorul clădirii, formînd astfel un pătrat în plan. Deosebit de interesantă a fost descoperirea a două capitele-console, decorate cu registre de ove și frunze de acant (fig. 12). Aceste console aparțineau ultimelor travei laterale decroșate ale loggiei, la lucrările ulterioare de construcții fiind înzidite și păstrate astfel, ascunse privirii, pe locul lor inițial. Este de menționat faptul că una dintre coloanele loggiei, cu un capitel identic cu cel al consolelor, a fost refolosită în secolul al XIX-lea la refacerea foișorului dinspre incintă al Casei Domnești (fig. 14). Urmele bolților loggiei au fost de asemenea descoperite pe pereții ei laterali (fig. 15).

În cursul cercetărilor s-au descoperit fragmente de tencuiei originare din interiorul și exteriorul Casei Domnești, realizate din var cu cîlți, în grosime de cca 1 cm. S-a găsit de asemenea cornișa originală din cărămidă profilată, compusă dintr-un tor, o friză dreaptă și un profil sfert de cerc. Întreaga cornișă a fost pictată „al fresco” cu motive florale de factură brîncovenească, frescă din care s-au păstrat mai multe fragmente pe fațada de sud (fig. 16).

Deasupra ferestrelor s-a descoperit o cornișă realizată din cărămizi format jumătate de cerc, încadrat de cîte un șir de cărămizi orizontale (fig. 17). Deosebit de interesantă este rezolvarea acestui profil la colț, unde cărămizile în număr de cinci sînt dispuse în formă de evantai, fiecare fiind confecționată în alt tipar, în funcție de înclinația față de planul fațadei.

Aceste cornișe ale ferestrelor au fost distruse prin cioplirea părților decroșate față de planul vertical al fațadelor, cu excepția uneia singure, de pe fațada de sud, la care se menține chiar și tencuiala originală din var cu cîlți și care s-a păstrat deoarece a fost inclusă ulterior în podul galeriilor arcate.

Cercetînd etajul, s-au găsit urmele unor pardoseli din lemn și din cărămidă hexagonală și pătrată. Umplutura de peste bolți era din cărbune de lemn.

Prin sondajele arheologice s-au stabilit nivelele de călcare originare la parter — la cca 80 cm sub nivelul actual — și s-au scos la lumină fragmente din trotuarul de cărămizi ce înconjura clădirea în partea dinspre incintă.

Structura și elementele prezentate pînă aici, pentru pivnițe, parter și etaj, corespund epocii prime de construcție a Casei Domnești, aceea a lui Nicolae Mavrocordat. Vom reveni asupra problemei foișorului (sud) dinspre interiorul incintei mari și asupra loggiei din nord, deoarece au fost complet modificate în secolul al XIX-lea.

A doua epocă de construcții la Casa Domnească datează din vremea lui Constantin Mavrocordat, care încearcă să îmbunătățească dispoziția inițială a planului, prin crearea unei mai bune funcționalități. Astfel, el leagă foișorul de sud al Casei Domnești, printr-un șir de galerii arcate, cu parter și etaj, de Paraclis, realizînd astfel o monumentală cale de circulație acoperită. Corespunzător fațadei de sud a Casei Domnești, pornesc din foișor cinci deschideri ale acestor galerii arcate, care apoi își schimbă traseul spre Paraclis, urmărind zidul de incintă de pe latura de est. Cele cinci deschideri menționate, aveau la parter arce în plin cintru, la etaj arce treflate, sprijinite de stîlpi cu secțiune circulară, realizați din cărămizi format sfert de cerc. Astăzi etajul celor cinci travei ale galeriei corespunzătoare Casei Domnești a dispărut, fiind înlocuit în secolul XX cu o construcție din lemn. S-au determinat prin cercetări lăcașurile în care au fost încastrate capetele grinzilor de la planșeele de lemn de peste parterul și etajul acestora.

În aceeași perioadă, se montează la ferestrele etajului ancadrame profilate din piatră și la ușa cu supralumină de la foișor se amplasează un bogat ancadrament sculptat.

Tot în această etapă de construcție se ridică un zid despărțitor în capătul coridorului apartamentului de vest, cu

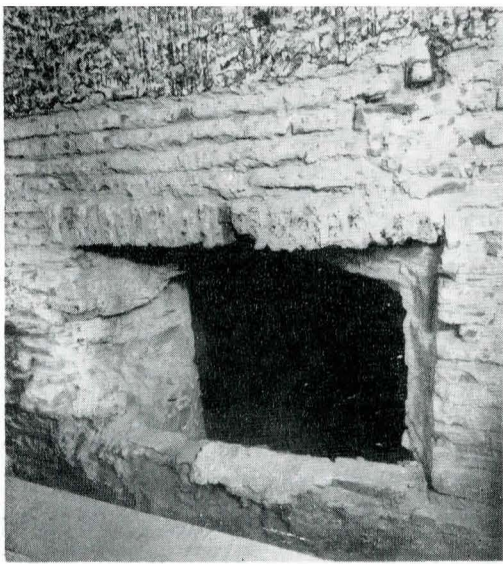


Fig. 3 Fereastră din pivnița Casei Domnești, cu buiandrugul original realizat din cărămizi pe cant.

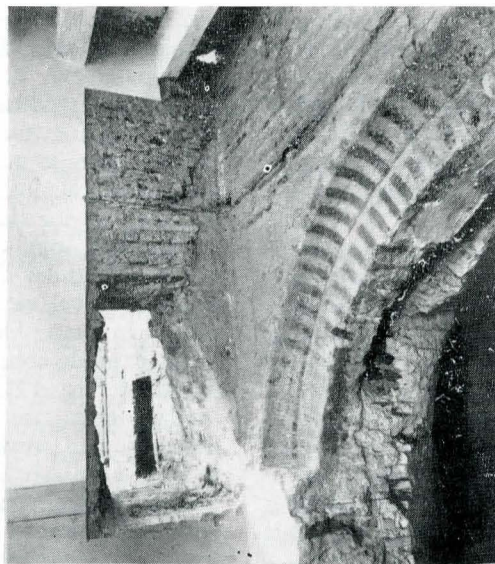


Fig. 4 Fragmentul unui arc original de la parterul foisorului sud al Casei Domnești, cu tencuiala veche din var cu cîlți. În prim plan, arcul profilat al intrării în pivniță, asemănător cu arcul foisorului.

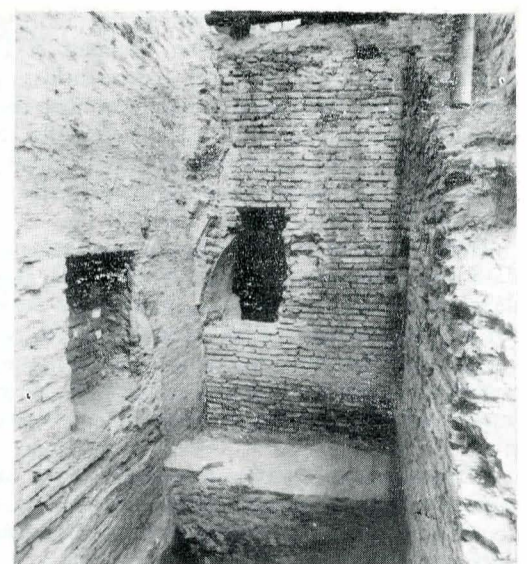


Fig. 5 Fragment profilat al arcului original al foisorului cuprins în zidurile ridicate în sec. XIX, la reconstrucția foisorului.

scopul de a crea și aici o umblătoare separată. Corespunzător acesteia, alipită fațadei de vest a Casei Domnești, se construiește o hazna boltită, ce comunica cu un amplu sistem de canalizare ce este în prezent în curs de cercetare.

A treia epocă ce lasă urme evidente în structura pe care o avem astăzi la Casa Domnească se situează spre mijlocul secolului al XIX-lea. Prin cercetări, s-a relevat că loggia originară din nord a fost demolată, atât parterul cât și etajul, și a fost reconstruită integral, reutilizându-se numai fundațiile inițiale. Cercetările au demonstrat că la parter a fost creată o încăpere, cu uși și ferestre, boltită cu trei bolți „à veilla”; la etaj s-a dărîmat ceea ce fusese în secolul anterior loggia, închizîndu-se spațiul spre exterior, printr-un perete cu șapte ferestre terminate cu arce în plin cintru (fig. 18); totodată s-a demolat peretele ce despărțea fosta loggie de coridorul paralel din spatele ei și de asemenea bolțile atât din loggia cât și din acest coridor. Prin modificările aduse, s-a obținut un mare salon, spre nord, acoperit cu planșeu drept din grinzi de stejar. Acest salon este menționat în catagrafia din 1856: „un salon, reparat, și zugrăvit din nou cu șapte ferestre cu geamuri, fiare și zăbrele și jaluzele și două sobe nouă, trei uși în două canaturi...”.

Tot în secolul al XIX-lea, însă înainte de 1845, se refacă foisorul sud al Casei Domnești, deoarece în catagrafia din acest an este menționat: „...pe dinainte pridvor mare cu șase stîlpi de piatră săpați...”. Foisorul descris în această catagrafie este cel pe care îl vedem astăzi, și care are într-adevăr „șase stîlpi de piatră săpați” (fig. 19). Înainte de 1845 se demolează complet foisorul inițial, se construiesc noi fundații în paralel cu cele inițiale și, completîndu-le, se urmărește ca prin noua planimetrie foisorul să includă și scara de acces la etaj, protejînd-o sub acoperiș. Noul foisor reutilizează cele cinci coloane ale foisorului original cu capitele decorate amplu cu motive florale, fuserile și bazele; a șasea coloană însă este luată de la fosta loggie din nord, al cărei capitel, total diferit de celelalte, este ornamentat cu registre de ove și frunze de acant, ca și consolele loggiei, ce se văd azi în zid (fig. 7, 12, 14, 19).

Tot în secolul al XIX-lea, atunci cînd se demolează loggia și foisorul de primă epocă, se demontează și ancadramentele de piatră sculptată de la ușa de acces la etaj și de la toate ferestrele etajului. O mare parte din aceste elemente de piatră sculptată au fost descoperite prin cercetări. Ele au fost utilizate ca material de construcție în zidurile pe care se rezema scara ridicată în secolul al XIX-lea pentru noul foisor din sud. În molozul ce constituia umplutura de sub această scară, cât și la intrarea în pivniță, s-a descoperit o mare cantitate de fragmente de piatră sculptată de la balustrade, profilaturi, capitele, brîie etc.

În a doua jumătate a secolului al XIX-lea și în secolul XX se aduc modificări planimetrice și structurii inițiale a Casei Domnești în vederea amenajării penitenciarului; se modifică ușile și ferestrele, se schimbă complet finisajele, se demolează cele cinci deschideri de la etajul galeriilor arcate ce făceau

legătura spre foisor și se înlocuiesc cu o construcție din lemn, se fac în interior instalații moderne.

Prin proiectul de restaurare se urmărește readucerea Casei Domnești la aspectul pe care l-a avut în vremea lui Nicolae și Constantin Mavrocordat, folosind și valorificînd toate elementele descoperite prin cercetare, analizate mai sus. Structura planimetrică și spațială păstrată, cât și bogatele elemente de arhitectură și decorație originare aduse la lumină prin cercetările complexe efectuate, permit, ca prin restaurare și reconstituire să se obțină o imagine a Casei Domnești, foarte apropiată de cea originară, obținînd în final un autentic și monumental palat domnesc (fig. 20, 21, 22, 23).

STĂREȚIA

Din aceeași primă epocă de construcții, cea a lui Nicolae Mavrocordat, datează și Stăreția sau „casele egumenești” situate în colțul de sud-est al incintei mari, ridicate tot pe parter și etaj (fig. 27). Cercetările au relevat planimetria originară: la parterul Stăreției erau două încăperi cu două săli și probabil cu o umblătoare, în față, spre incintă, avînd un portic cu opt arcade, boltit (fig. 28). La parter, toate încăperile erau acoperite cu plafon drept. Etajul se compunea dintr-un salon cu șapte ferestre, determinate în cursul cercetărilor (fig. 29), lîngă care era situată o încăpere de locuit, în fața căreia era o sală și o umblătoare; etajul avea un portic cu opt arcade spre incintă (fig. 27, 30), ce se continua și lateral spre vest cu trei arcade (fig. 31). Porticul de pe latura de vest a fost inclus în construcțiile efectuate ulterior și a fost relevat prin cercetări. Au fost descoperite și glafurile de piatră continui așezate peste parapetul porticului la etaj. Arcadele parterului sînt în plin cintru, ale etajului treflate cu acoladă la partea superioară și sînt rezemate atât la parter cât și la etaj pe coloane de secțiune circulară realizate din cărămizi în formă de sfert de cerc. Tot etajul, atât încăperile cât și porticul, au fost acoperite cu plafon cu grinzi de lemn.

S-au găsit, atât la parter cât și la etaj, golurile originare de la uși și ferestre, de tip brîncovenesc. Este de remarcat faptul că la parter toate ferestrele sînt așezate spre interiorul incintei, spre exterior orientîndu-se numai ferestrele etajului.

Au fost aduse la lumină tencuiele originare executate din mortar de var cu cîlți. Arcadele porticului, la etaj, păstrează urme de culoare pe tencuiele inițiale, ce subliniau accentuînd formele de arhitectură.

În secolul al XIX-lea, se aduc modificări în planul etajului și se renunță la ferestrele dinspre portic ale salonului.

În secolul XX, se efectuează o nouă reîmpărțire a spațiilor la parter și etaj, se modifică complet golurile originare și finisajele. Spre est, vest și parțial spre nord se ridică construcții noi cu parter și etaj ce înglobează clădirea Stăreției, distrugînd totodată elemente originare valoroase (fig. 27, 28, 29, 30, 31).

Restaurarea prevede readucerea edificiului la aspectul inițial prin refacerea elementelor deteriorate sau distruse, pe baza rezultatelor cercetărilor cât și degajarea Stăreției de con-



Fig. 6. Fundația și fragment din pilierul original de zid al parterului foișorului Casei Domnești (dreapta) cărora li se adaugă, fundația și zidăria de elevație de sec. XIX, suprapuse peste cea originală (stînga).

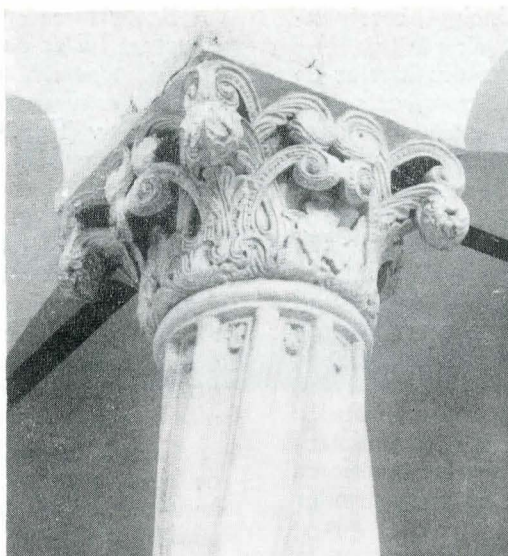


Fig. 7. Capitelul unei coloane a foișorului Casei Domnești.

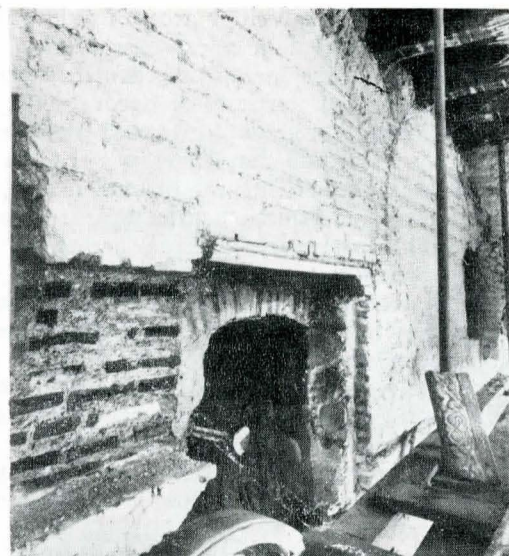


Fig. 8. Urmele bolții cu penetrații de la etajul foișorului Casei Domnești (fațada sud).

strucțiile recente parazitare. Prin restaurarea Stăreției, incinta mare a monumentului cîștigă un alt element major, un al doilea palat ce participă în plus la creșterea valorii întregului ansamblu (fig. 21, 20).

PARACLISUL

Pe latura de est a incintei mari, în primă epocă, cea a lui Nicolae Mavrocordat, s-a ridicat doar zidul ce închide spațiul interior și, se pare că la mijlocul lui, corespunzător axei de compoziție est-vest, începe tot atunci și construirea Paraclisului.

În perioada următoare de construcții, sub domnia lui Constantin Mavrocordat, se ridică Paraclisul, pe două nivele, parter și etaj, cu pridvor deschis atît la parter cît și la etaj (fig. 32, 33). Planul, structura bolților parterului și etajului, pridvoarele de la parter și etaj sînt cele originare, păstrate aproape neschimbate pîna astăzi; de asemenea, golurile de uși și ferestre cît și modenatura fațadei. Cornișa a suferit modificări în secolul al XIX-lea fiind refăcută după model clasicizant. Frontonul de aceeași factură a fost adăugat pe fațada de vest tot în această perioadă.

Turla originală dărîmîndu-se, a fost înlocuită în secolul al XIX-lea cu o turlă din scînduri învelită în tablă. Balustradele originare din piatră ale pridvorului au fost demontate, fiind înlocuite cu altele din fier forjat. Se păstrează, săpate în pedestalele coloanelor și la nivelul pardoselii, lăcașele în care se fixau piesele de prindere ale balustradelor de piatră.

Starea de degradare a pridvorului a dus la efectuarea unor consolidări la sfîrșitul secolului al XIX-lea și în secolul XX, ce constau din obturarea cu zidărie de cărămidă a arcadelor de la parter, montarea unor centuri metalice, con-

struirea planșeului de peste parter din beton armat cu traverse metalice.

Restaurarea prevede refacerea modenaturii deteriorate, a cornișei originare, demolarea frontonului, reconstituirea balustradelor traforate din piatră și a turlei, deschiderea arcadelor de la parter, cît și refacerea pardoselilor originare din piatră (fig. 23).

GALERIILE ARcate

Galeriile arcate sînt contemporane cu paraclisul și se desfășoară de-a lungul zidului, pe toată latura de est a incintei mari. Au fost construite pe parter și etaj cu scopul de a crea spații acoperite pentru circulația de la Casa Domnească la Paraclis și de la Stăreție la Paraclis. La parter, se desfășoară arcade în plin cîntu (fig. 34), la etaj arcade treplate (fig. 35); ele reazemă atît la parter cît și la etaj pe stîlpi de cărămidă cu secțiune circulară realizați din cărămizi sfert de cerc. Spre Casa Domnească sînt 15 arcade, spre Stăreție 18. Cercetarea de arhitectură a relevat sistemul de acoperire original al acestor galerii. Peste parter se desfășoară o boltă cilindrică continuă, cu penetrații în dreptul fiecărei arcade, cu excepția ultimelor trei arcade spre Casa Domnească, unde bolta se oprea făcînd loc unei scări ce ducea la etaj. Pe toată lungimea, zidul de incintă est, construit anterior, a fost spart pentru crearea lăcașurilor de încastrare a bolții cilindrice (fig. 34).

Am menționat deja că, spre nord, galeriile arcate făceau legătura cu foișorul Casei Domnești prin alte cinci deschideri. Peste etajul galeriilor arcate era așezat un planșeu din grinzi aparente de stejar, profilate, dintre care unele se mai păstrează și astăzi. Tot prin cercetare s-au descoperit ferestrele

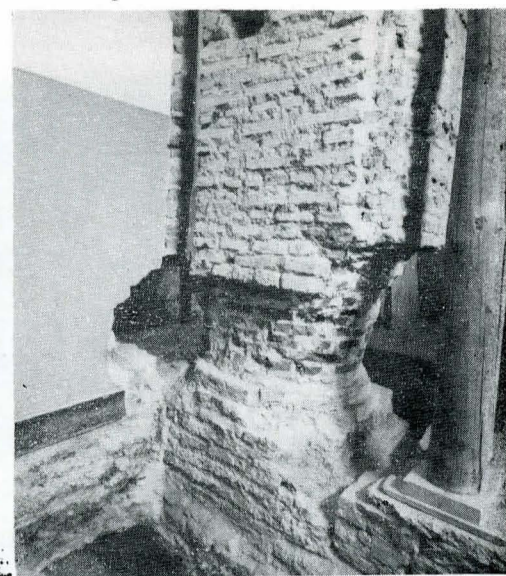
Fig. 9. Fundațiile și fragmente din elevația scării originare a Casei Domnești.



Fig. 10. Urma arcadei de NE de la parterul loggiei Casei Domnești (peretele N).



Fig. 11. Fragment de coloană octogonală de la parterul loggiei Casei Domnești, așezată pe o bază pătrată.



situate la etajul galeriilor arcate în zidul de incintă, corespunzătoare tot celei de a cincea deschideri.

S-au găsit fragmente de tencuie executate din mortar de var cu cîlți, cu porțiuni de decor pictat policrom, ce se încadra în elementele de arhitectură ale galeriilor.

Cele 15 arcade dintre Paraclis și Casa Domnească au fost demolate aproape integral în secolul XX, cercetările arheologice scoțînd la lumină bazele tuturor coloanelor distruse. Tot în ultima perioadă, galeriile arcate au fost amenajate în spații pentru penitenciar, fiind închise în interiorul unor construcții recente. Totodată, s-au adus prejudicii monumentului prin demolarea parapetelor dintre coloane la etaj, crearea de noi goluri pentru uși și ferestre în zidul de incintă est, prin executarea instalațiilor moderne, a planșelor de beton armat, cît și prin realizarea unor lucrări de finisaje corespunzătoare funcției de penitenciar (fig. 36). Zidul de incintă ce limitează spre est galeriile arcate a fost subțiat în partea lui superioară și inclus de asemenea aproape în întregime în cadrul noilor construcții.

Restaurarea are ca scop readucerea galeriilor arcate la aspectul lor inițial, prin completarea, consolidarea și reconstituirea lor pe baza elementelor păstrate și relevate în cursul cercetărilor. Se prevede degajarea lor, atît spre incintă, cît și spre exterior de construcțiile parazitare recente. Prin restaurarea galeriilor arcate se obține, pe întreaga latură de est a incintei mari, o colonadă cu arce suprapuse, la parter în plin cintru, la etaj trilobate, care dau o deosebită monumentalitate întregii incinte (fig. 21, 20, 23).

TURNUL CLOPOTNIȚĂ

De la Nicolae Mavrocordat datează și turnul clopotniței, situat în mijlocul laturii de vest a incintei mari, marcînd axa de compoziție est-vest a ansamblului.

Prin cercetări s-a stabilit că fiind din această primă perioadă parterul boltit, cu calotă sferică pe sub care se efectua accesul în ansamblu, și etajul I ce cuprindea o încăpere boltită și un foisor cu trei deschideri, spre vest. Accesul la etaj se efectua printr-o scară situată pe latura de nord a turnului, cu trepte din lemn masiv, azi dispărută. Se păstrează lăcașurile de încastrare ale treptelor în zidurile laterale. Scara este acoperită cu o boltă cilindrică. În cursul cercetărilor s-au găsit fragmente importante din tencuiala originală de var cu cîlți, pe fațadele exterioare, la nivelul parterului. S-au descoperit decorațiile originare ale fațadelor ce constau, la parter, dintr-un brîu realizat din cărămizi speciale — jumătate de cerc — ce înconjură turnul pe trei laturi, est, vest și sud; acest brîu se curbează pe fațada de est pentru a urmări arcul mîner de coș al intrării ce duce la scară. Colțurile la 90° ale acestui profil sînt rezolvate din cinci cărămizi dispuse în evantai, fiecare de un alt format, soluție asemănătoare cu cea adoptată la profilatura Casei Domnești. Etajul I al turnului clopotniță a fost decorat cu modenatură complexă sub formă de firide, asemenea bisericii, realizată din cărămizi de format special; acest decor a fost relevat în cursul cercetărilor pe parament.

Actualul etaj II, ce constituie încăperea clopotelor, a fost ridicat în secolul al XIX-lea, cu o fațadă decorată în stil neoclastic. Acoperișul a fost construit în aceeași epocă.

Fig. 15. Urmele bolților loggiei Casei Domnești.

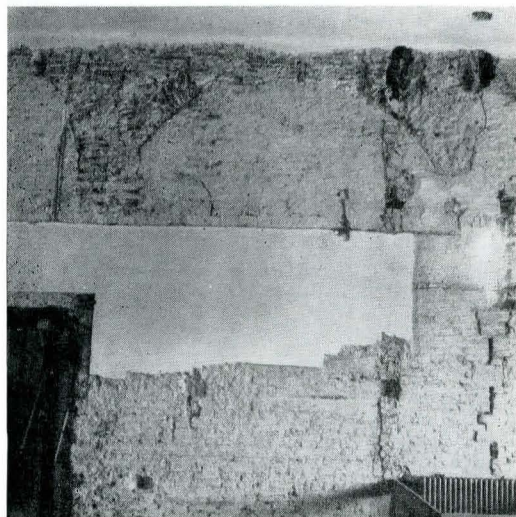
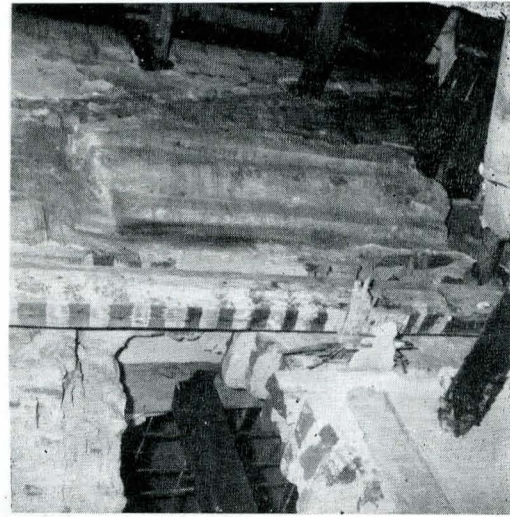


Fig. 16. Fragmente din fresca cornișei Casei Domnești.



Fig. 17. Cornișă originală deasupra unei ferestre de pe fațada sud a Casei Domnești.



Restaurarea propune păstrarea turnului clopotniță cu structura lui actuală, marcînd cele două perioade de construcție prin tencuie diferite și, totodată, refacerea modenaturii și a profilaturii originare distruse, a tencuiei și a scării din lemn masiv (fig. 24, 25).

CUHNIILE

În prima etapă, aceea a lui Nicolae Mavrocordat, se ridică simetric, în colțurile de nord-vest și sud-vest ale incintei mari, două cuhnii, pe plan pătrat. Ambele cuhnii sînt boltite cu trompe conice etajate pe trei nivele; ultimul nivel se racordează printr-o boltă octogonală cu turla centrală terminată printr-o calotă sferică. Pe etajul al treilea al trompelor conice se ridică patru coșuri de fum.

Cuhnia din sud-vest menține pînă astăzi întreaga structură de bolți, turla și cele 4 coșuri (fig. 37). Bolta cuhniei din nord-vest a fost demolată după 1936, cercetările de parament punînd azi în evidență nașterile bolților dînd posibilitatea reconstituirii lor (fig. 38).

În amîndouă cuhniile, pe peretele de est spre porticul adiacent, se află două arce mari, cu parapet, în care se pare că erau amplasate ferestrele. În interior, pe zidul opus acestor arce, se aflau cîte două nișe (fig. 38).

Porticele cuhniilor se desfășoară spre est pe trei travei cu arcade avînd două coloane libere și două angajate; lateral au o singură arcadă cu două coloane angajate (fig. 39). Două din cele trei arcade estice au parapet. Fusul coloanelor este construit din cărămizi speciale în formă de sfert de cerc. Porticele sînt acoperite cu bolți cilindrice cu penetrații.

Aceste două portice, corespunzînd celor două cuhnii, au fost descoperite prin cercetările de arhitectură. La o dată apropiată construirii lor, se pare că tot în secolul XVIII, au fost zidite (fig. 39), creîndu-se astfel spații adiacente închise celor două cuhnii. Bolta inițială a porticului de nord-vest a fost înlocuită cu o simplă boltă cilindrică în secolul al XIX-lea.

Ca decor de fațadă se remarcă brîul construit din cărămizi de format special, jumătate de cerc, ce înconjură fațada deasupra arcelor porticelor.

Cercetările au relevat că la începutul secolului al XIX-lea se mărește, înspre est, spațiul acoperit din apropierea cuhniilor. Aici se ridică o construcție cu stîlpi la interior, așezați pe baze pătrate de zidărie, care avea spre exterior trei arcade în plin cintru (fig. 40). Aceste adăugiri sînt figurate deja în planul Borroczin al Bucureștilor (planșa 100) întocmit între 1846—1852 (fig. 41). Ele au dispărut însă, fiind în mare parte demolate sau înzidite ulterior.

Concepția planimetrică și spațială a cuhniilor de la Văcărești continuă tradiția celor de la Hurez, Potlogi și Mogoșoaia.

Se prevede restaurarea și reconstituirea cuhniilor, a bolților, turlilor și coșurilor cît și a porticelor adiacente după elementele și fragmentele originare păstrate. Astfel se vor obține volume și siluete caracteristice, marcate de cîte cinci verticale, care vor contribui la accentuarea compoziției monumentale a ansamblului (fig. 24, 25).

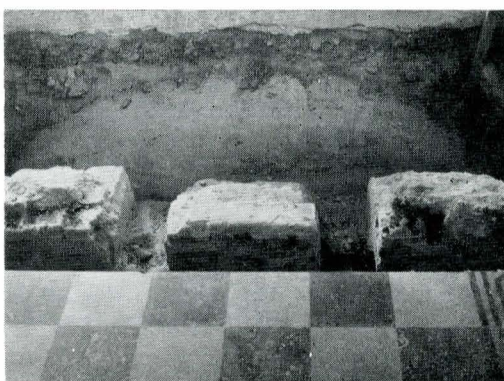


Fig. 12. Consola din vest de la etajul loggiei Casei Domnești, ascunsă în zidăria de sec. XIX.

Fig. 13. Lăcașurile de încadrare ale grinzilor planșeului de peste parterul loggiei, descoperite sub pardoseala actuală a etajului.

Fig. 14. Capiteul și fusul unei coloane de la loggia Casei Domnești, reutilizate în sec. XIX la noul foșor dinspre sud.

CHILIILE DE PE LATURA DE VEST A INCINTEI MARI

Tot în prima perioadă se ridică zidul de vest al incintei mari și, alipit acestuia pe toată lungimea, două corpuri de chilii numai parter dispuse simetric față de turnul clopotniță, cu portice spre interiorul incintei.

Cercetările au relevat dispoziția originală planimetrică și spațială, menționată în catagrafia din 1856 „...de amîndouă laturile clopotniței în rînd urmează un șir de odăi în număr de opt: patru în continuare la dreapta, cu ochinar, un chelar și o cubnie cu intrarea printr-o săliță; patru în continuare de-a stînga cu două sălițe, o plimbătoare și un cuptor cu odaie alături, pentru frămîntat, toate acestea boltite, pardosite cu scînduri de brad, cu ușile și ferestrele vopsite roșu, cu fiarele și geamurile lor și în tot lungul acestor șire de odăi ce formează latura de apus a curții, pe de o parte și de alta a clopotniței, o galerie cu stîlpi pe dinainte de zid, pe un fundament ridicat de la pămînt ca de două palme și pardosită cu scînduri de brad, iar învelitoare cu olane...”.

S-au descoperit de asemenea, la chiliile, ușile și ferestrele de factură brîncovenească, terminate în arc mîner de coș, cît și tencuielile originare din var și cîlți. Se remarcă dispoziția ferestrelor numai spre interiorul incintei, spre portic, în exteriorul zidului de incintă vest, nefiind practică nici o deschidere.

În secolul al XIX-lea se efectuează intervenții importante pe latura de vest a incintei mari. Cercetările au relevat că în această perioadă, demolîndu-se porticele cu „stîlpi de zid” ridicate anterior, se construiește o galerie închisă cu ferestre mari, terminate cu arce în plin cintru, boltită „à vella”. Totodată s-au ridicat etajele pe întreaga desfășurare a laturii de vest, s-au creat noi goluri pentru uși și ferestre; ambele fațade ale acestei laturi au fost îmbrăcate într-o decorație neoclasică

Fig. 18. Salonul cu ferestre în arc, ridicat în sec. XIX, în locul loggiei Casei Domnești.



ce consta din profilatură, ancadramente de ferestre, arce și pilastratură caracteristice epocii.

În secolul XX, penitenciarul a modificat dispoziția în plan la parter și etaj, deschizînd goluri noi pentru uși și ferestre, executînd instalații complexe și reparînd fațadele, a simplificat profilatura de secolul XIX. Cu toate acestea a fost menținută aproape intactă structura inițială planimetrică și spațială a corpurilor de chilii cît și adăugirile din secolul al XIX-lea.

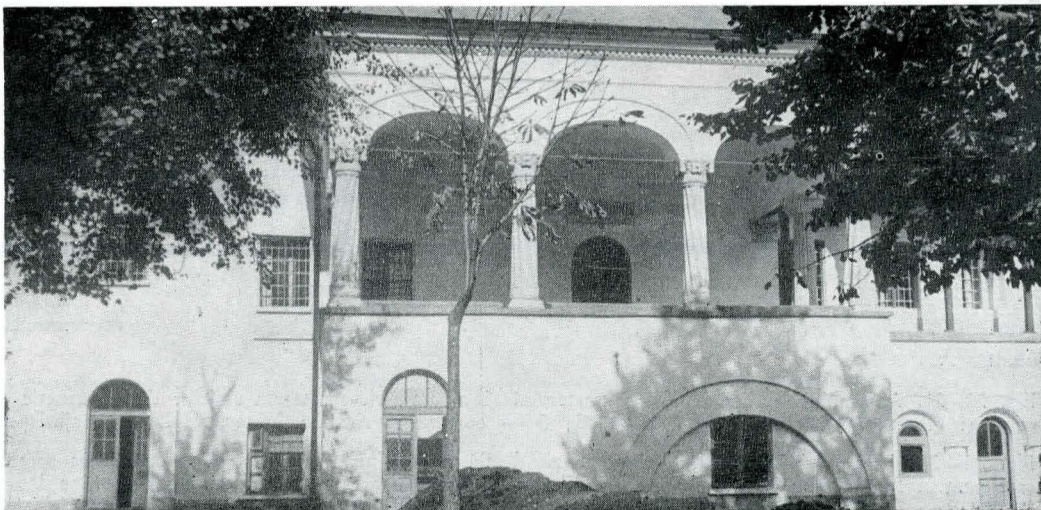
În proiect se propune într-o primă variantă restaurarea corpurilor de chilii vest și aducerea lor pe cît se poate la aspectul original, cu păstrarea parțială a intervențiilor din secolul al XIX-lea. O a doua variantă propune reconstituirea porticelor cu „stîlpi de zid” de la parterul chiliilor; această variantă va fi adoptată în cazul în care se vor găsi în timpul cercetărilor, ce se continuă în prezent, suficiente elemente originare pentru a permite reconstituirea fidelă a porticelor. Pentru degajarea siluetei caracteristice ale cuhniilor din nord-vest se vor demola cîte două travei din etajele ce au fost construite în secolul al XIX-lea peste chiliile vest și care acoperă cuhniile (fig. 24, 25).

CHILIILE DE PE LATURA DE NORD A INCINTEI MARI

Sub domnia lui Nicolae Mavrocordat se ridică pe latura de nord a incintei mari de-a lungul zidului împrejmuit încă un corp de chilii, pe parter, avînd în față spre incintă portice, ca și chiliile de vest. Aceste chilii lăsau un spațiu liber, neconstruit, spre Casa Domnească (fig. 42) și spre cuhnia din colțul de nord-vest.

Structura originală, în plan și elevație, determinată prin cercetările de arhitectură, este confirmată de catagrafia din 1856: „...în partea de miazănoapte cinci odăi cu o săliță

Fig. 19. Vedere dinspre incintă a Casei Domnești, cu foșorul refăcut în sec. XIX.



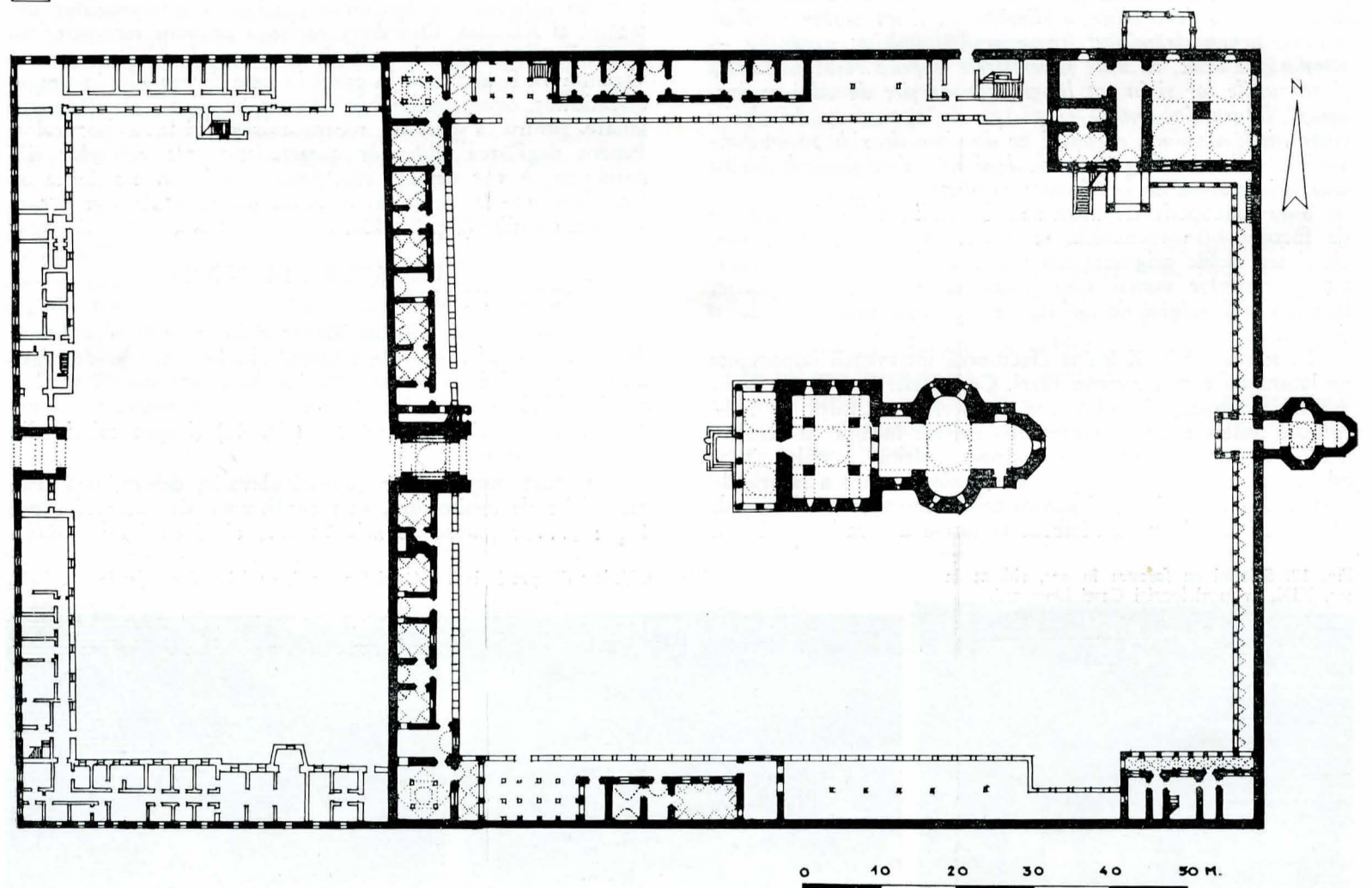
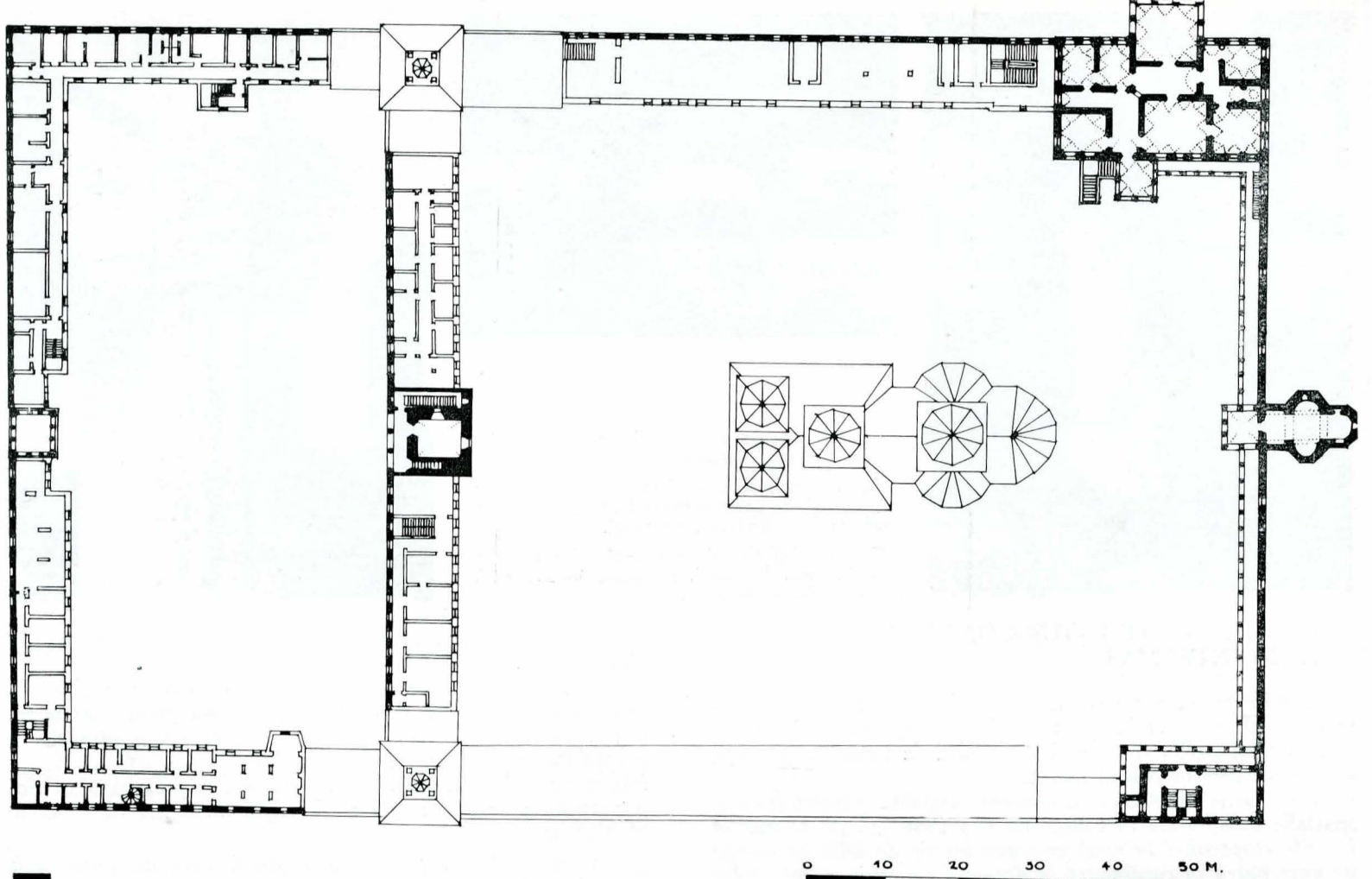


Fig. 20, 21. Ansamblul Văcărești: planul parterului și al etajului, cercetarea etajelor de construcție și proiectul de restaurare; 1 — construcțiile lui Nicolae și Constantin Mavrocordat 1716—1735; 2 — construcții ridicate în sec. XIX și amenajări propuse în proiect.

Fig. 22—26. Ansamblul Văcărești, secțiune longitudinală est-vest prin ambele incinte, cu vedere spre nord (22); soluțiile propuse prin proiectul de restaurare pentru: fațada spre incinta mare a laturii est, cu galeriile arcate (23); fațada exterioră a laturii vest a incintei mari (24); fațada interioară, spre incinta mare a laturii vest (25); fațada spre Calea Văcărești (26).

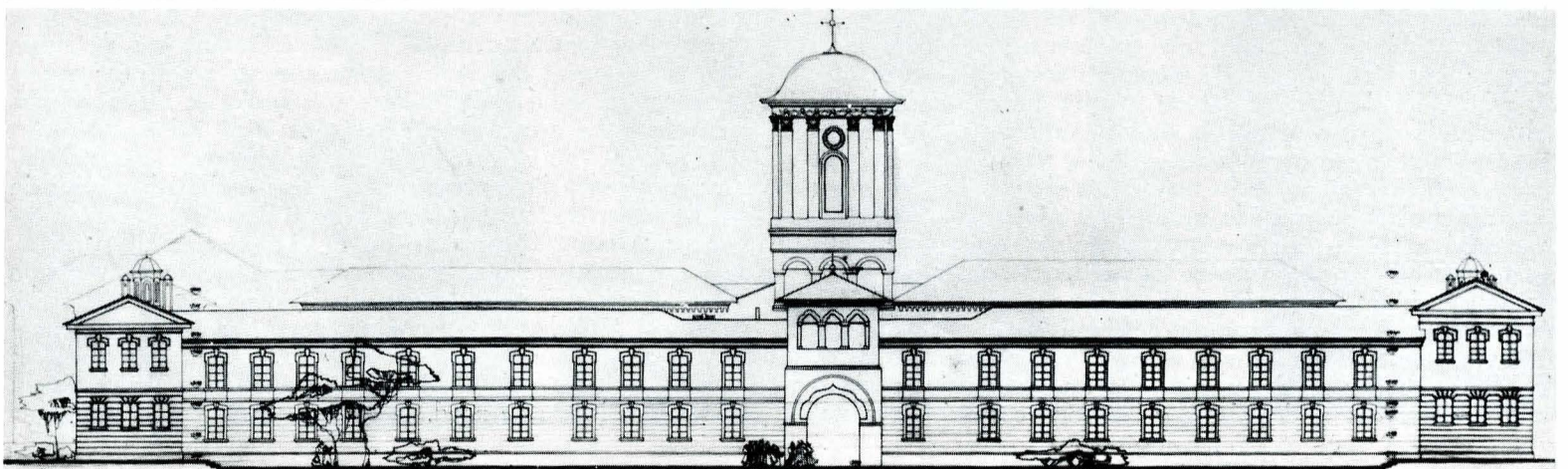
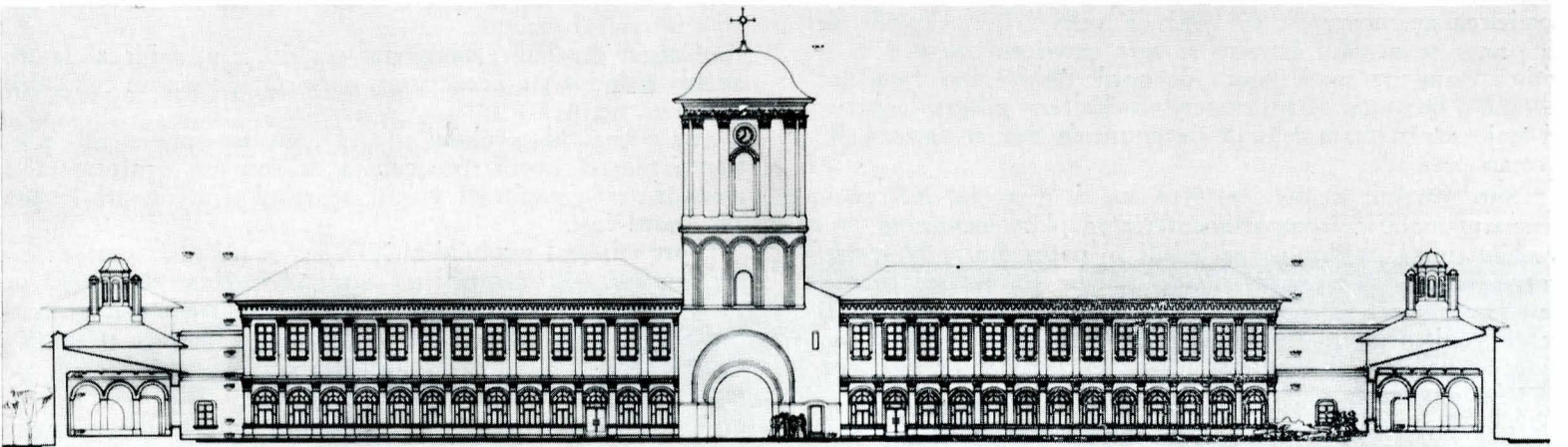
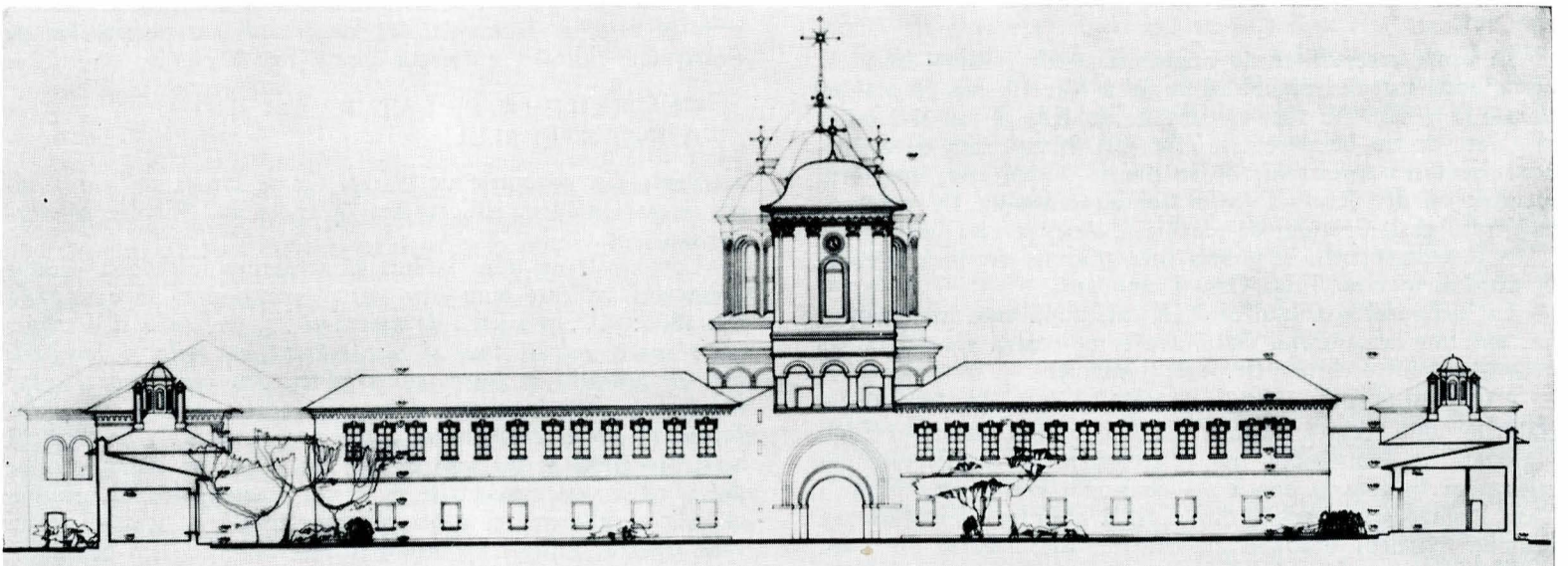
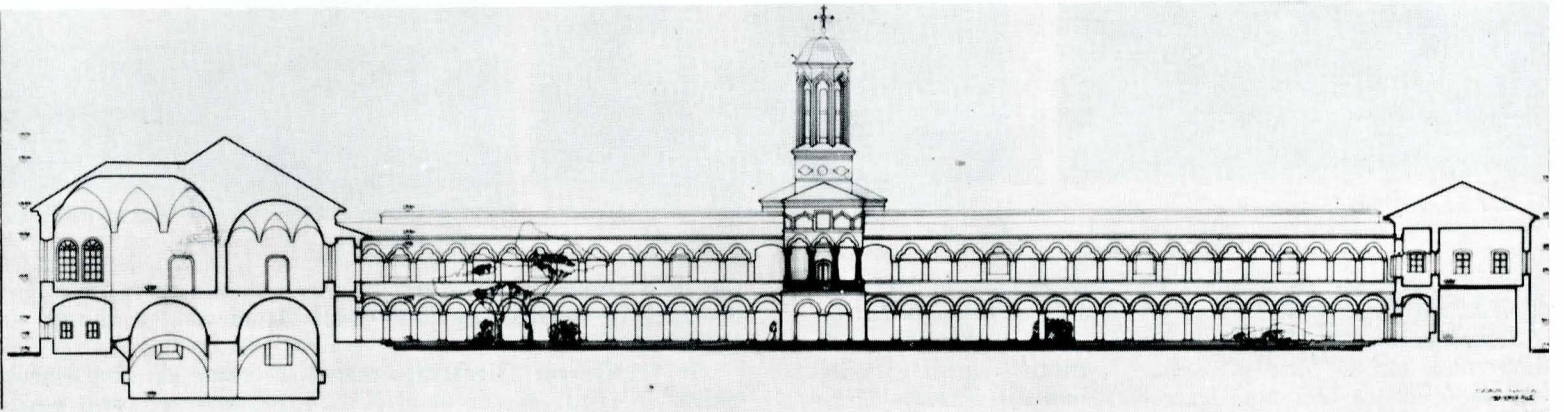
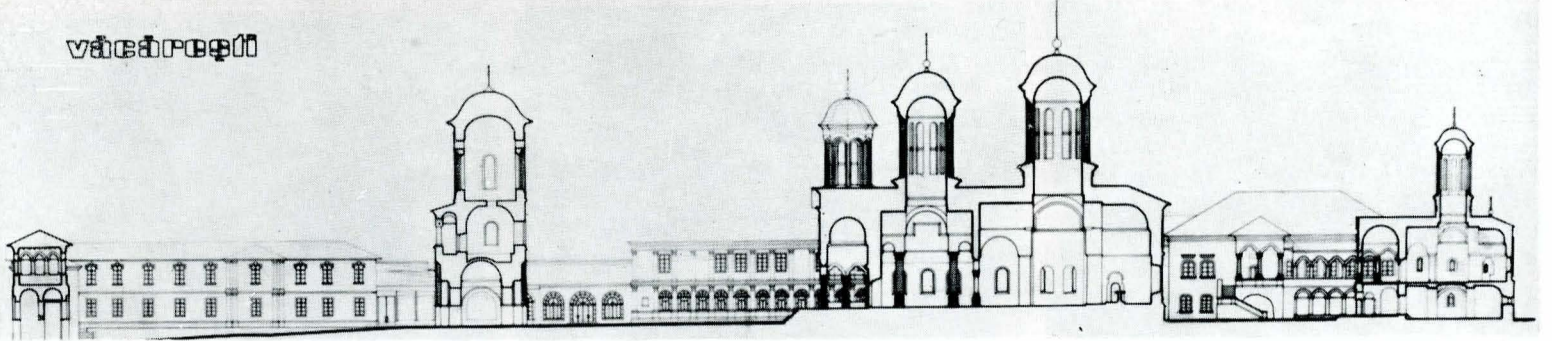




Fig. 27. Stăreția, fațada de nord.



Fig. 28. Porticul de la parterul stăreției, vedere din interior.

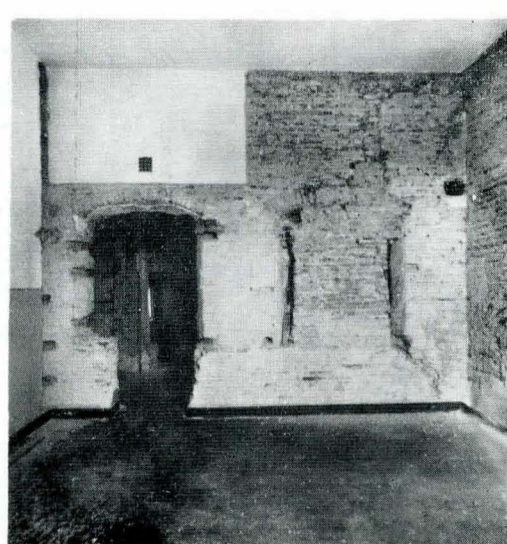


Fig. 29. Ferestre din salonul original de la etajul stăreției.

bolțite și pardosite cu scânduri de brad, cu galerie iarăși cu stâlpi de zid pe dinainte, avînd de o parte o magazie cu ușe în două canaturi și plimbătoare și de alta o cuhnie, cu ușile și ferestrele lor cu fiare și geamuri, pardosite iarăși cu scînduri de brad. De aci pînă în casele domnești rămîne iarăși zidul gol, prin care este intrarea în grădina printr-o porțiță...“.

În urma cercetărilor au apărut nașterile bolților în încăperile unde sistemul de boltire inițial a fost înlocuit cu planșee drepte (fig. 42). Au fost evidențiate golurile de uși și ferestre originare de tip brîncovenesc (fig. 42). Menționăm de asemenea orientarea ferestrelor de la parter numai spre interiorul incintei, ca de altfel în tot restul ansamblului. Pe pereți și bolți s-au găsit porțiuni de tencuială, din var cu cîlți.

A fost descoperită și poarta spre grădina, deschisă în zidul de nord al incintei, lîngă Casa Domnească.

La începutul secolului al XIX-lea, după cum am menționat anterior la capitolul cuhnii, se completează spațiul rămas neconstruit între chiliile de nord și cuhnie.

Către mijlocul secolului al XIX-lea se aduc modificări clădirilor din această parte a incintei, vechea structură fiind înglobată în construcții noi. Cercetările de arhitectură au relevat că în această epocă s-a continuat construirea pînă la Casa Domnească a aripii din nord a chiliilor. Totodată s-a demolat porticul original cu coloane din zidărie din fața chiliilor de nord, fiind înlocuit cu o galerie închisă cu ferestre semicirculare, acoperită cu bolți „à vella“. În încăperile de la parter se deschid ferestre și spre exteriorul incintei și se ridică etajul pe toată latura de nord. Arhitectura fațadelor adoptă o decorație cu profilaturi neoclasiche și pilaștri la parter și etaj asemănătoare celei de pe latura de vest ce datează din aceeași perioadă.

Spre sfîrșitul secolului al XIX-lea și în secolul XX penitenciarul modifică compartimentarea în plan, menținînd însă vechile ziduri; se demolează bolțile în patru dintre încăperile corpurilor de chilii nord și se înlocuiesc cu planșee drepte, se execută instalații complexe și finisaje interioare corespunzătoare penitenciarului. Fațadele laturii de nord își pierd în mare parte decorul neoclasic în cursul reparațiilor efectuate în mod repetat.

În proiect se prevede restaurarea și reconstituirea integrală a corpului de chilii de pe latura de nord prin consolidarea zidărilor, refacerea bolților demolate ale chiliilor pe baza urmelor existente menținute, cît și reconstruirea porticului dinspre incintă cu coloane de secțiune circulară realizate din cărămizi sfert de cerc, cu arcade în plin cintru, acoperit cu boltă cilindrică, cu penetrații în dreptul golurilor. Acest portic se va reconstitui întocmai celui original demolat, avînd ca repere elementele păstrate în monument și relevate prin cercetare. Totodată se prevede menținerea adăugirilor efectuate în secolul al XIX-lea și anume: porțiunea construită între corpul de chilii nord și cuhnia de nord-vest, cît și cea ridicată între chilii și Casa Domnească. Se va păstra etajul de pe latura de nord cu excepția porțiunii dinspre cuhnia de nord-vest, unde se vor demola două travei, pentru a evidenția cuhnia cu silueta ei caracteristică, marcată de cele cinci coșuri. Se prevede și demolarea celor două corpuri decroșate

din linia fațadei, ridicate recent în cele două capete ale laturii de nord, în vederea degajării Casei Domnești și a cuhnii de nord-vest.

În fațade vor fi relevate cele două etape din construcția laturii de nord: cea de secol XVIII, reprezentată prin porticul cu arcaturi și zidul de incintă și cea de secol XIX marcată prin decorul și dispoziția neoclasică aplicate porțiunilor de construcție ridicate în această epocă (fig. 22).

CLĂDIRILE DE PE LATURA DE SUD A INCINTEI MARI

Parte din corpurile de clădiri de pe latura de sud a incintei mari au fost ridicate tot în epoca lui Nicolae Mavrocordat.

Cercetările au adus la lumină structura inițială a acestor construcții ridicate numai pe parter, menționată în catagrafia din 1856: „... în partea de miază-zi ... trei odăi și o trapezarie mare boltită cum și o cămăruță cu ușile și ferestrele lor, cu geamuri și fiare, cu scînduri, din care apoi rămîne zidul gol pînă la casele domnești [adică stăreția n.n.] ce formează colțul quadratului între est și sud...“. Se pare că aceste încăperi aveau spre incintă un portic asemănător celor din nord și vest, cercetările ce se vor efectua ulterior, urmînd să releve existența și concepția structurală a acestuia. S-au găsit golurile inițiale ale ușilor și ferestrelor de tip brîncovenesc; este de remarcat din nou aceeași orientare a ferestrelor spre interiorul incintei.

Corpul de clădiri menționat era situat pe mijlocul laturii de sud lăsînd spații neconstruite spre stăreție și spre cuhnia de sud-vest (fig. 41).

La începutul secolului al XIX-lea se completează porțiunea rămasă liberă spre cuhnia de sud-vest conform celor menționate la capitolul cuhnii repetînd simetric arhitectura din nord-vest.

Spre mijlocul secolului al XIX-lea se ridică în partea dinspre incintă, corespunzătoare corpului original de clădiri de pe latura sud, o galerie închisă cu ferestre semicirculare, acoperită cu plafon cu grinzi de lemn, avînd fațadele tratate cu decor neoclasic asemănător celor din nord și vest. Această galerie se pare că a înlocuit porticul inițial.

În secolul XX sînt intervenții importante în această parte a ansamblului. Se demolează construcțiile din secolul al XIX-lea din apropierea cuhnii de sud-vest și în locul lor se construiește centrala termică a penitenciarului. Tot pe latura sud, între corpul de clădiri al trapezei ce a fost ridicată la începutul secolului al XVIII-lea și stăreție, se ridică o mare hală din beton armat pentru bucătărie și un spital.

Proiectul preconizează punerea în valoare a părții originare constituită din marea trapeză și încăperile adiacente, prin restaurarea și reconstituirea tuturor elementelor deja descoperite sau a celor care vor apare în cursul cercetărilor ce urmează a se mai efectua. Se reconstituie de asemenea porțiunea adiacentă zidului de sud al incintei ridicată la începutul secolului al XIX-lea în prelungirea porticului original al cuhnii de sud-vest, compusă din trei arcade mari în fațadă, ce închid o sală cu stâlpi la interior, asemănătoare celei situată simetric pe latura de nord.



Fig. 30. Vedere din interior a porticului din nordul stăreției inclus în construcții ulterioare.



Fig. 31. Arcade ale porticului din vestul stăreției, închise în construcții recente.

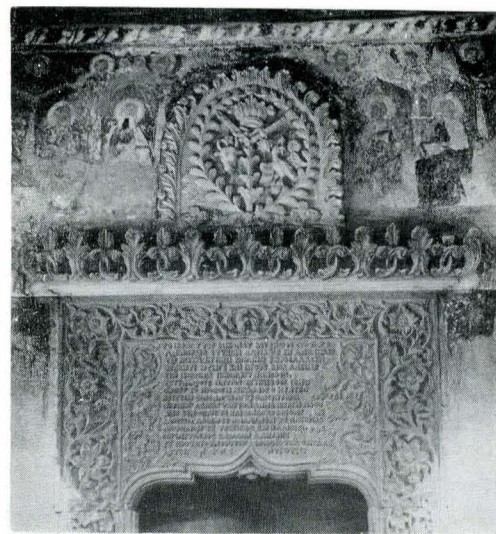


Fig. 32. Partea superioară a ancadramentului ușii de intrare în paraclis.

În spațiul ocupat de bucătăria și spitalul penitenciarului se prevede continuarea regimului de construcție de pe latura de sud a incintei descris mai sus, ridicând o clădire numai cu parter, cu fațada în continuarea celei vechi. Pentru elevație s-au studiat mai multe variante, ce preiau ideea generală de compoziție a fațadelor din incinta mare, căutându-se realizarea unei concordanțe între fațadele nou propuse și cele originare restaurate și reconstituite.

INCINTA MICĂ

Incinta mică, de formă dreptunghiulară este alipită laturii de vest a incintei mari în epoca lui Constantin Mavrocordat. În compoziția spațială și planimetrică se urmărește marcarea în continuare a axei est-vest prin situarea unui turn cu foișor în ax, pe latura de vest, pe sub care se efectua intrarea spre interiorul ansamblului. Cea de-a doua incintă avea caracter gospodăresc, fiind astfel descrisă în catagrafia din 1845 „... curtea de afară de jur împrejur cu zid învelit cu olane, vechiu, despre miazănoapte cu șopron învelit cu olane, cu zece picioare de zid stricați, alături o vărzărie; asemenea despre apus o poartă în două canaturi, cu foișor deasupra cu trei zeci și două trepte de lemn, cu doisprezece stâlpi de zid învelite cu olane, alături josu o odaie pentru portar cu galerie cu patru stâlpi de lemn, o fereastră și o ușă. Despre miazăzi un grajd cu o finărie alături și o odaie pentru vizitiu, învelite cu olane ... în care curte se află și un puț cu lanțu de fier ...”

În această incintă cercetările sînt în curs de desfășurare. Pînă în prezent s-a constatat că se păstrează integral zidurile exterioare de nord, vest și sud, precum și turnul cu foișor, ridicate în epoca lui Constantin Mavrocordat.

Despre restul construcțiilor menționate în catagrafia din 1845, cercetarea ne va spune în viitor dacă se mai mențin sau nu, deocamdată ele nefiind identificate.

TURNUL CU FOIȘOR

Turnul cu foișor își menține structura originală atît la parter cît și la etaj, unde are un foișor cu cîte trei arce treplate pe fiecare latură rezemate pe coloane de secțiune circulară, realizate din cărămizi sfert de cerc, cele patru colțuri fiind marcate de pile de zidărie cu coloane angajate (fig. 43).

Cercetările au relevat decorul fațadelor cu modenatură realizată din cărămizi de format special, jumătate de cerc, cît și tencuielile inițiale executate din mortar de var cu cîlți.

Turnul cu foișor a fost inclus în construcțiile ridicate în secolele XIX și XX, pe trei părți: nord, vest și sud; totodată s-a demolat scara originală de acces la etaj, și s-a închis foișorul prin înzidirea arcadelor și montarea unor ferestre.

În aceeași perioadă, adică a doua jumătate a secolului al XIX-lea și în secolul XX, s-au construit de-a lungul zidurilor de incintă pe laturile nord, vest, sud, corpuri de clădiri cu parter și etaj, adaptate la necesitățile penitenciarului. Fațadele au fost tratate cu profilaturi și ancadramente neoclasiche realizate d'n tencuială.

Proiectul de restaurare prevede punerea în valoare a turnului cu foișor prin redeschiderea arcadelor etajului, demolarea construcției recente, alipită fațadei de vest, refacerea modenaturii și a tencuielilor originare (fig. 26).

CLĂDIRILE DE PE LATURILE NORD, VEST ȘI SUD ALE INCINTEI MICI

În corpurile de clădiri din nord, vest și sud se va modifica compartimentarea interioară în funcție de noua utili-

Fig. 33. Fațada paraclisului.



Fig. 34. Arcade în plin cîntu la parterul galeriilor arcate; lăcașul de încadrare, pe zidul de incintă, a bolții cilindrice dărîmate.



Fig. 35. Arcade treplate de la etajul galeriilor arcate.



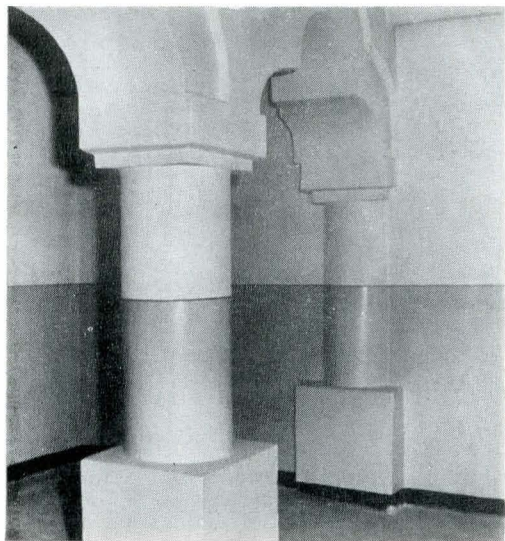


Fig. 36. Etajul galeriilor arcate înaintea începerii lucrărilor de restaurare.



Fig. 37. Cuhnia de sud-vest, văzută din exterior.



Fig. 38. Urma nașterii trompelor conice de colț ale bolților cuhniei de nord-vest.

zare propusă prin tema pe care o vom detalia mai jos; fațadele vor păstra decorul neoclasic existent, cu unele ameliorări de detaliu în profilatură și dispoziția elementelor arhitecturale.

Se vor demola câte două travei din etajul de pe laturile de nord și sud ale incintei mici, pentru evidențierea siluetei celor două cuhnii, de nord-vest și sud-vest.

BISERICA

Centrul de greutate al compoziției întregului ansamblu este biserica, situată în mijlocul incintei mari pe axa est-vest. Este ridicată sub Nicolae Mavrocordat între 1716—1722 și domină prin dimensiuni, siluetă și monumentalitate toate celelalte construcții ce compun ansamblul Văcărești (fig. 44).

Ca planimetrie și dispoziții generale, ea se înscrie în seria formată din Biserica Episcopală de la Curtea de Argeș, Măreștii din București și biserica mănăstirii Hurez.

Pridvorul pe plan dreptunghiular cu 5 deschideri în fațada de vest și câte două laterale, spre nord și sud are arcade triflate ce includ un mic prag de trecere spre arcul central. Ele rezemă pe zece coloane de piatră cu capiteli, fusuri, baze și pedestale bogat tratate cu motive florale. Parapetele din piatră traforată ce închideau pridvorul sînt astăzi complet dispărute, lăcașurile de prindere în pardoseală și în pedestalele coloanelor fiind relevate în urma cercetărilor. În locul lor au fost montate balustrade din fier forjat, menționate deja în catagrafia din 1856. S-ar putea ca unele fragmente să fie găsite în cursul cercetărilor viitoare chiar în cadrul ansamblului Văcărești. Peste pridvor se ridică două turle octogonale pe baze pătrate, decorate cu o modenatură bogată (fig. 44).

Fig. 39. Porticul cuhniei de nord-vest cu arcașele înzidite ulterior.

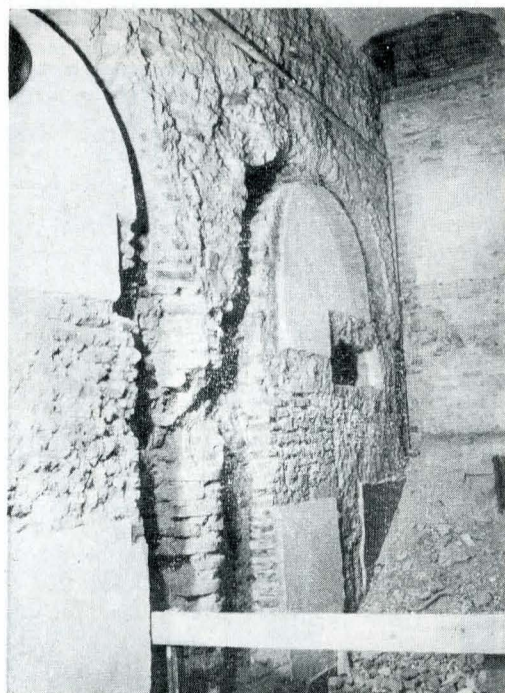
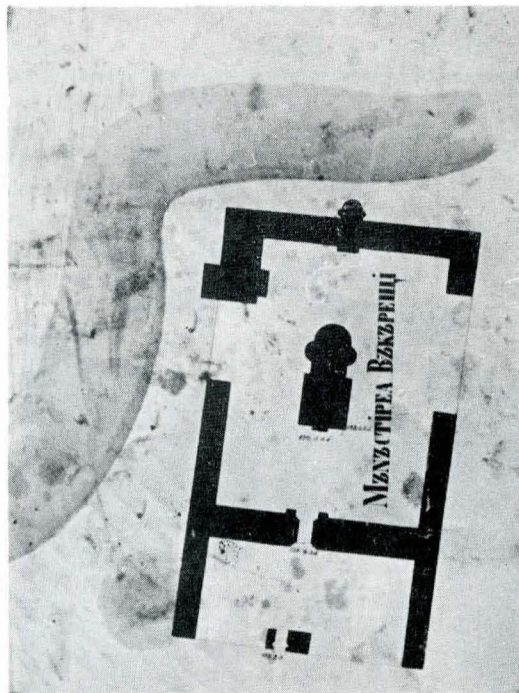


Fig. 40. Arcadele ridicate în sec. XIX în continuarea porticului cuhniei de nord-vest (dreapta).



Fig. 41. Ansamblul Văcărești în planul Borcozin al Bucureștilor (1846—1852).



Pridvorul, ca și întreaga biserică, este înălțat față de nivelul terenului incintei, pe un soclu, accesul efectuându-se prin scări, care au fost transformate în repetate rînduri.

În catagrafia din 1845 sînt pomenite „două scări de piatră tot fărămată . . .”, probabil scările originare. În catagrafia din 1856 apar menționate „... trei intrări pe trepte de piatră . . .”. Astăzi, pridvorul are o singură intrare în axul est-vest, cu o scară cu trepte de piatră (fig. 44). Cercetările ulterioare vor lămurii accesul originar în pridvor. Soclul pridvorului este subliniat printr-un profil de piatră cu frunze de acant.

Intrarea în biserică este marcată printr-un portal cu ancadrament din piatră, decorat deosebit de amplu. „Ușile din lemn sadea cu două canaturi cu broască și cheia ei . . .”, descrise în catagrafia din 1845 sînt probabil cele originare. „Ușa bisericii cea mare în două canaturi de stejar îmbrăcată în fier și văpsită cu broască și cheia ei” (catagrafia din 1856) este cea pe care o are biserica astăzi și care a înlocuit vechile uși.

Pronaosul, pe plan dreptunghiular supralărgit față de naos, este acoperit cu bolți cilindrice descărcate prin intermediul arcelor sprijinite, ca și în naos, pe console de piatră, decorate cu motive vegetale. În centru se situează patru coloane masive din piatră, ridicate pe pedestale înalte, peste care, prin intermediul arcelor și pandantivelor se ridică o turlă decagonală pe o bază pătrată; turla aceasta are o înălțime de peste 30 m de la nivelul terenului. Ornamentația cu motive florale deosebit de bogat tratate, ce îmbracă în întregime aceste patru coloane monumentale, cît și fusul lor monolit de peste 7 m înălțime (fig. 44), reprezintă o creație cu totul particulară în evoluția artei românești, demonstrînd o dată în plus priceperea deosebită a meșterilor ce au lucrat la ansamblul Văcărești.

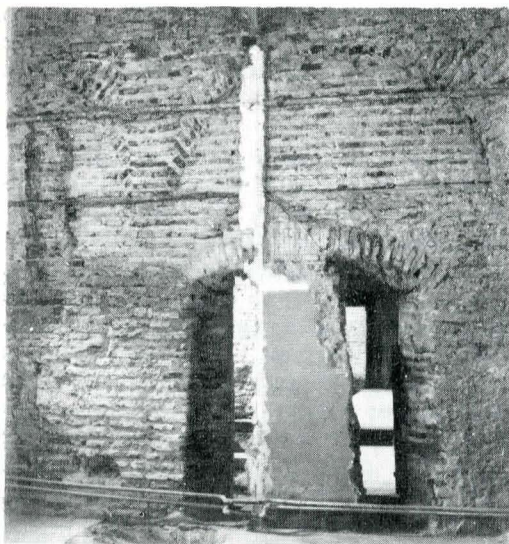


Fig. 42. Urmele nașerii bolților și ușa originală, la una din chiliile de pe latura nord a incintei mari.



Fig. 43. Turnul cu foișor din incinta mică, vedere exterioră de la început. sec. XX.



Fig. 44. Biserica, vedere a fațadei de vest.

Trecerea spre naos se face prin trei arcade rezemate pe coloane de piatră amplu tratate (fig. 45).

Naosul, cu două abside laterale, pentagonale în exterior și acoperite cu semicalote sferice, este legat de pronaos printr-o boltă cilindrică. Peste naos se ridică turla pantocratorului, pe bază pătrată. Această turlă s-a dărâmat la cutremurul din 1802 și a fost înlocuită cu o turlă din lemn menționată deja în catagrafia din 1845.

În partea de nord a naosului se află amvonul, ridicat pe o singură consolă din piatră monolită foarte frumos ornamentată.

Altarul este terminat printr-o absidă spre exterior cu șapte laturi, are proscomidie și diaconicon. Cercetările au demonstrat că în secolul al XIX-lea a fost demontată fereastra diaconiconului și obturată în partea superioară cu zidărie. S-a creat în locul ei o ușă terminată cu arc în plin cintru, cu ancadrament de piatră subliniat de un profil și o scară cu trepte din piatră (fig. 46).

Catagrafia de la 1845 ne spune că biserica este „... *pardosită cu lespezi de piatră*...”. Aceasta este pardoseala originală care a fost înlocuită cu „... *pardoseală de marmură albă*...”, cum este notat în catagrafia din 1856, marmura care se păstrează și astăzi (fig. 45).

Fațadele bisericii sînt tratate în două registre suprapuse, dintre care cel superior terminat cu arcaturi în plin cintru, ambele subliniate de o modenatură amplă, decroșată față de planul general al paramentului, realizată din cărămizi cu

profilul în acoladă, apropiat de jumătate de cerc. Soclul este marcat prin două șiruri de cărămizi profilate în sfert de cerc.

Brîul median din piatră ce separă cele două registre ale fațadei este puternic decroșat față de planul vertical și amplu tratat cu motive ornamentale florale și geometrice dispuse oblic sub forma frînghieii răsucite (fig. 44).

Deasupra brîului, în registrul superior al fațadei sînt amplasate, corespunzător axelor principale și secundare ale bisericii, plăci de piatră traforate avînd ample motive ornamentale. Traforul din estul absidei altarului a dispărut, fiind înlocuit ulterior cu zidărie de cărămidă.

Cornișa originală a bisericii, formată din cărămizi speciale, este azi dispărută. Cercetările au determinat că a fost compusă dintr-un profil jumătate de cerc, apoi o porțiune dreaptă în planul fațadei — friza formată din trei rînduri de cărămizi așezate orizontal, peste care se ridicau alte două profile curbe.

Toate ferestrele au ancadramente din piatră sculptată cu motive vegetale. Prin cercetări s-a stabilit că singura fereastră care și-a păstrat aspectul original este cea de la proscomidie care este compusă din doi montanți verticali, un glaf și un lintou profilat, toate aceste elemente fiind îmbrăcate într-o bogată decorație sculptată. Celelalte treisprezece ferestre ale bisericii au fost transformate, ulterior (nu se cunoaște încă data exactă), prin supraînălțare cu un arc de piatră așezat pe două rozete tot din piatră, și lărgite, prin

Fig. 45. Vedere din interiorul bisericii.

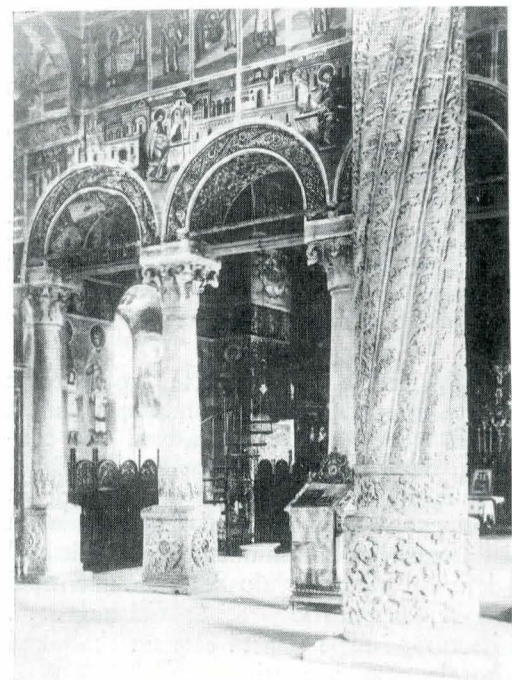
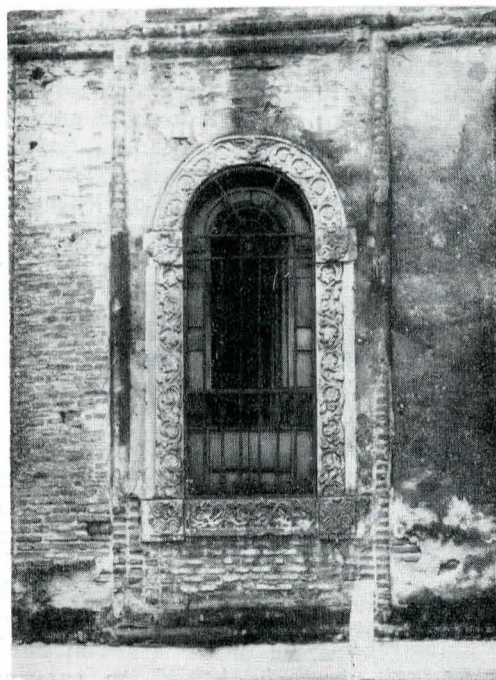


Fig. 46. Ușa din sec. XIX a diaconiconului, deasupra căreia se vede fereastra originală obturată în zidărie.



Fig. 47. Fereastra bisericii de pe fațada laterală nord.



deplasarea laterală a vechilor montanți verticali, sub care s-a așezat câte o rozetă asemănătoare celor de la nașterea arcului. Glaful s-a menținut pe locul inițial. (fig. 47). Cercetările au arătat că prin lărgirea ferestrelor, obținută prin deplasarea laterală a montanților verticali, au fost distruse câte două din profilele de cărămidă ce decorau registrul inferior al fațadei. Aceste două profile, din stînga și dreapta fiecărei ferestre, au fost în continuare demolate în partea lor superioară și inferioară, urmele acestora fiind evidente pe parament. Totodată, arcul de piatră ce a înlocuit fostele lîntouri profilate din partea superioară, întrerupe buiandrugul construit deasupra ferestrelor originare, din cărămizi pe cant (fig. 47).

În decorul vegetal al ancadramentelor ferestrelor compus din vrejuri în formă de meandre cu flori și frunze, se remarcă diferența în concepția și executarea aceluiași motiv ornamental, diferențe corespunzătoare etapelor succesive de realizare. Glaful și cei doi montanți verticali ai ancadramentului, ce datează din prima epocă (1716—1722), sînt decorați cu vrejuri, ce formează o sinusoidă. Fiecare buclă a sinusoidei are câte o floare ce este închisă într-un spațiu limitat pe o parte de vrej, pe partea opusă de frunze polilobate ce se întorc atingînd vrejul sau, de cele mai multe ori, intersectîndu-l. Spațiul bine determinat în care se dezvoltă floarea este apropiat, ca formă, de un cerc. Se remarcă deosebita amploare compozițională a florilor și frunzelor, cît și nervurațiile ce amplifică și dau relief întregii decorații (fig. 47).

Faptul care demonstrează încă o dată că montanții și glaful sînt contemporane, este continuitatea compoziției — a vrejului și frunzelor — de pe glaful orizontal pe cei doi montanți verticali. Această continuitate a fost întreruptă prin deplasarea laterală a montanților, în perioada transformării ferestrelor.

Arcul ce încadrează ferestrele în partea superioară datează din a doua etapă a construcției. Motivul care îl decorează este compus tot din vrejuri cu flori și frunze, fiind însă mult simplificat. Intervalele în care se situează florile sînt limitate de frunze și sinusoidale vrejurilor. Frunzele, tratate mult mai redus, urmăresc fidel extremitățile ancadramentului arcuit, creînd spații alungite pentru flori. Vrejurile au secțiunea în curbă simplă, fără nervurații. Aceași simplificare se observă și în compoziția de detaliu a florilor și frunzelor de pe aceste arce. Contemporane cu arcele sînt și cele patru rozete așezate deasupra și dedesubtul montanților originari. Aceste elemente demonstrează că aici au lucrat meșteri mai puțin pricepuți și într-o perioadă de decadență în privința prelucrării pietrei (fig. 47).

În a doua jumătate a secolului XIX și în secolul XX, biserica a fost tencuită și reparată. Cornișa originară a fost distrusă și înlocuită cu profilatură din tencuială de factură neoclasică (fig. 46, 48); în fațada de vest s-a ridicat un froton la care s-a renunțat în ultimele decenii ale secolului XX, celor trei turlle de pe pridvor și pronaos li s-au transformat modenaturile și forma învelitorilor. Tot în această perioadă s-au schimbat învelitorile, s-au efectuat consolidări ale bisericii cu tiranți metalici și s-a demolat turla de lemn de peste naos, înlocuind-o cu un acoperiș în patru pante ridicat peste baza inițială.

În proiectul de restaurare se prevede readucerea bisericii la aspectul originar, cu excepția ferestrelor, ce vor fi menținute în forma lor actuală. Se vor reconstitui scările de acces, traforurile balustradelor, elementele decorative sculptate deteriorate, profilele compuse ale soclului și cornișei, modenatura fațadelor, turla pantocratorului. Se vor reface tencuiele, pardoselile originare din piatră, învelitorile, ușa de acces în biserică și tîmplăria ferestrelor (fig. 20, 21, 24).

CONSTRUCȚII RECENTE ÎN EXTERIORUL ANSAMBLULUI

La începutul secolului XX, penitenciarul a înconjurat ansamblul Văcărești cu un al doilea zid de incintă cu turele de pază, ridicînd și un corp de gardă situat în fața turnului cu foisor. În proiect se preconizează eliminarea adaosurilor de pe latura de vest pentru aducerea în frontul străzii a fațadei monumentului. În nord, est și vest se prevede, de asemenea, demolarea zidului și a turelelor pînă la cca 1 m deasupra terenului, partea păstrată din zid constituind o împrejmuire pentru protecția ansamblului.

În cursul secolului XX, în exteriorul incintei au fost

ridicate, tot de penitenciar, mai multe construcții modeste cu caracter gospodăresc ce vor fi demolate în cea mai mare parte. Cele care se păstrează se vor repara și utiliza ca anexe ale ansamblului.

✽

Prin restaurarea ansamblului Văcărești s-a căutat păstrarea și punerea în valoare a imaginii inițiale a monumentului din epoca lui Nicolae și Constantin Mavrocordat, urmărind totodată păstrarea adăugirilor ulterioare ce sînt în concordanță cu compoziția originară generală, planimetrică și spațială.

Ca restaurarea să păstreze și să evidențieze cele mai reprezentative etape de construcție ale monumentului, s-a cerut o cercetare pînă în cele mai mici detalii și un studiu foarte amănunțit din punct de vedere arhitectural și istoric, cît și o foarte adîncită cunoaștere a monumentului însuși în evoluția lui, de la începuturi pînă în zilele noastre. Această cercetare s-a referit la principii de compoziție, planimetrie, forme și rezolvări spațiale, elemente decorative, sculptate și de finisaje, modenatură, fiind completată de cercetări arheologice și de istoria artei.

Ansamblul Văcărești, în urma restaurării, va fi unul dintre rarele exemple păstrate ce va avea reunite la un loc, în cadrul aceluiași mare monument, elemente originare ce se compun într-o amplă compoziție arhitecturală, fiind de cea mai mare valoare istorică și artistică: o monumentală Casă Domnească cu anfilade de încăperi diferit boltite, foisoare ce vor avea aspectul originar, ample desfășurări de arcaturi împrejurul incintei mari, Casa stăreției, chilii cu portice, cuhnii cu boltiri specifice, turnuri, o biserică monumentală, un paraclis bogat tratat, toate acestea grupate în cadrul a două incinte concepute și realizate după principii clasice de dispoziție și echilibru. În plus, o întreagă serie de elemente sculpturale și de decor vin să îmbogățesc ansamblul monumental.

Monumentul a fost realizat într-o perioadă în care cultura românească lua o mare amploare, de la început fiind folosit în scopuri culturale; în cadrul ansamblului s-a organizat o mare bibliotecă de către Nicolae Mavrocordat și tot aici, la începutul secolului al XVIII-lea a funcționat o școală.

Prin tema de utilizare a monumentului, ca urmare a restaurării lui, s-a căutat continuarea acestei funcții cu caracter cultural prin amenajarea în cadrul incintei mari a unui muzeu. Totodată, în incinta mică, se vor crea laboratorul de restaurare și conservare a obiectelor de artă, cît și ateliere pentru reprodus — în măsura posibilului — obiecte expuse în muzeu. În plus, întregul ansamblu restaurat, va constitui el însuși un muzeu de arhitectură și artă tradițională.

Muzeul se va desfășura în corpurile de clădiri ale incintei mari cuprinzînd Casa Domnească, chiliile nord, chiliile vest, turnul-clopotniță, trapeza cu anexele de pe latura de sud, cuhniile, Stăreția, paraclisul și biserica, precum și galeriile arcate din est ce vor deveni lapidariu. Intrarea în muzeu se va efectua pe latura de nord, spațiul de primire — hollul cu anexele — fiind instalate în sălile cu coloane din apropierea cuhnii de nord-vest. S-a urmărit ideea vizitării în circuit, continuu, cu posibilitatea separării unor clădiri sau grupuri de încăperi pentru expoziții tematice. Rezolvarea funcției de muzeu — și implicit a circulațiilor — a ținut seama în principal de faptul că ansamblul Văcărești, în urma restaurării, devine un monument de o deosebită valoare. Muzeul a fost astfel adaptat monumentului care și-a păstrat tot timpul rolul primordial în procesul de proiectare.

Prin restaurarea și punerea în valoare a ansamblului Văcărești, Capitala țării va dobîndi un monument de prim ordin cu o poziție dominantă din punct de vedere urbanistic și o siluetă cu totul specială marcată prin cele 19 fleșe ale turelelor și turnurilor.

Valoarea monumentului este cu totul aparte pentru zilele noastre, fiind unul dintre cele mai mari ansambluri de acest gen păstrate integral pînă astăzi în țară. Văcăreștii vor constitui unul din cele mai importante monumente din Capitală, deoarece în a doua jumătate a secolului XIX și în secolul XX, Bucureștiul s-a dezvoltat vertiginos în dauna vechilor edificii și ansambluri monumentale. Arhitectul G. M. Cantacuzino definind sintetic valoarea monumentului spune: „... Văcărești este testamentul artei tradiționale...”. Acest vestigiu de arhitectură, istorie și artă este un simbol al tradițiilor noastre culturale peste veacuri.