

Biserica din Părhăuți (jud. Suceava) a fost construită de marele logofăt Gavril Totrușan¹ în timpul domniei lui Ștefan IV cel Tânăr (1517—1527). Lucrările de construcție au luat sfârșit în anul 1522, iunie 15 — după cum indică inscripția slavonă² în piatră, de pe fațada vestică a monumentului.

Acest edificiu de cult, construit din piatră nefinisată (apar cărămizi la bolti și arcadele pridvorului), cu exteriorul deosebit de sobru, lipsit de decorație, reflectă epoca de deplină autoritate a marilor dregători din sfatul domnesc în anii de minorat ai lui Ștefan cel Tânăr, fiind și cel mai reprezentativ monument de arhitectură din această perioadă³.

* Articolul de față reprezintă textul dezvoltat al primei părți din comunicarea noastră *Datarea și semnificația picturilor murale de la Părhăuți*, susținută la Sesiunea anuală de comunicări științifice a Direcției monumentelor istorice și de artă din 14 mai 1974.

¹ Conform tuturor inscripțiilor slavone (pisanii bisericii, pietrele de mormânt) ale bisericii din Părhăuți, numele ctitorului este Totrușan și nu Trotușan cum s-a înțeles în majoritatea lucrărilor referitoare la biserica în discuție.

² Traducerea inscripției slavone este următoarea: „Cu vreața Tatălui și cu ajutorul Fiului și cu săvârșirea Sf. Duh, robul lui Dumnezeu, pan Gavril Totrușan logofăt, a zidit acest bram în numele tuturor sfinților care au strălucit în toată lumea pentru rugăciunea sa și a cneaghinei sa'e Ana în zilele blagoslovitului și de Hristos iubitorul, Io Ștefan Voievod în anul 7030 (=1522), luna iunie 15". Aceeași traducere la E. Kozak, *Die Inschriften aus der Bukovina*, „Epigraphische Beiträge zur Quellenkunde des Landes und Kirchengeschichte“, I, Viena, 1903, p. 51—58; Gh. Balș, *Biserica lui Ștefan cel Mare*, „BCMI“, nr. 43—46, 1925, p. 180.

³ În timpul anilor de minorat ai lui Ștefan cel Tânăr, are loc procesul de întărire a boierimii moldovene (Iulian Marinescu, *Bogdan al III-lea cel Orb*, București, 1910; I. Minea, *Complotul boieresc contra lui Ștefăniță Vodă*, „Cercetări istorice“, an IV, Iași, 1928, p. 188—219; H. Ursu, *Domnia lui Ștefăniță Voievod (Zece ani din istoria politică a Moldovei)*, Cluj, 1940; N. Grigoraș, *Ștefan Vodă cel Tânăr și Luca Arbore*, „Anuarul Institutului de istorie și arheologie A. D. Xenopol“, an IX, 1972, p. 1—27).

În această perioadă, marii dregători au ridicat capele pe lângă reședințele lor, astfel: biserica postericului Cosma Șarpe de la Văleni-Roman (1519), biserica vistiernicului Ieremia de la Brănișteni-Neamț (1520) și biserica marelui logofăt Totrușan de la Părhăuți (1522). Primele două biserici au suferit modificări care au schimbat în parte înfățișarea lor originală. Biserica de la Părhăuți prezintă un deosebit interes prin arhitectura sa originală, deoarece aici a fost introdus pentru prima dată pridvorul deschis cu clopotniță deasupra, inovație adoptată ulterior de mes-

Biserica, cu planul dreptunghiular și absida altarului decroșată semicirculară, include: altarul (boltit cu semicalotă), naosul și pronaosul (încăperi acoperite cu câte o calotă pe arce piezișe moldovenești) și pridvorul deschis (boltit cu un semicilindru transversal pe ax) cu clopotniță.

O cercetare de detaliu asupra ansamblului de pictură de la Părhăuți nu a fost întreprinsă până în prezent⁴.

Data zugrăvirii bisericii nu este menționată în vreo inscripție.

Asupra acestei probleme au existat următoarele opinii: Wl. Podlacha⁵, Gh. Balș⁶, prof. I. D. Ștefănescu⁷ și P. Henry⁸ — în urma analizei stilistice — au considerat că biserica a fost zugrăvită în anul 1522.

Prof. V. Vătășianu⁹ consideră că biserica a fost zugrăvită după anul 1522.

S. Ulea¹⁰ datează picturile în perioada 1539—1540.

În analiza noastră, avînd ca obiectiv stabilirea datei de zugrăvire a bisericii, am pornit de la: 1. analiza tabloului votiv care ca tehnică și factură datează din perioada în care s-au zugrăvit altarul și naosul; 2. stabilirea limitelor perioadelor în care biserica putea fi zugrăvită, urmărind cronologic activitatea logofătului Gavril Totrușan din documentele de cancelarie, din cronici și din inscripțiile pietrelor de mormînt ale familiei sale care se găsesc în pronaosul și naosul bisericii; 3. concluziile au fost formulate în urma analizei programului iconografic și a caracterelor stilistice ale picturii de la Părhăuți în raport cu ansamblurile de picturi murale din Moldova datînd din secolele XV—XVI.

Coroborînd datele furnizate de documente, putem alcătui biografia lui Gavril Totrușan. El a moștenit satul Părhăuți (Parhovții, în secolul XVI) între alte sate de la vameșul Anjinco bănuț a fi tatăl sau vitreg¹¹.

Pietrele de mormînt ale vameșului Anjinco (+1494) și

Fig. 1. Vedere dinspre vest asupra bisericii din Părhăuți.



terii constructori din timpul lui Petru Rareș (bibliografia pentru biserica de la Părhăuți la N. Stoicescu, *Bibliografie privind monumentele feudale din Moldova*, „Mitropolia Olteniei“, an XXI, nr. 9—10, Craiova, 1969; mențiuni importante în ce privește arhitectura la Gh. Balș, *op. cit.*, p. 178—180; Gr. Ionescu, *Istoria arhitecturii în România*, I, 1963, p. 355; *Istoria artelor plastice în România*, I, 1968, p. 336).

⁴ Bibliografia referitoare la picturile murale de la Părhăuți: I. D. Ștefănescu, *L'évolution de la peinture religieuse en Bucovine et en Moldavie jusqu'au XIX-e siècle*, Texte, Paris, 1928, p. 101—103; idem, *L'art byzantin et l'art lombard en Transylvanie. Peintures murales de la Valachie et de la Moldavie*, Paris, 1938, p. 113—121; V. Vătășianu, *Istoria artei feudale în țările române*, I, București, 1959, p. 838—839; *Istoria artelor plastice în România* . . . , p. 365.

S-a afirmat că: „Malgré la confusion des tons et la destruction des figures, le caractère médiocre de l'exécution ressort assez clairement“ (I. D. Ștefănescu, *L'évolution* . . .). În urma cercetării de teren, facem următoarele observații: programul iconografic și calitățile stilistice ale picturii pot fi identificate. Registrele superioare sînt înegrite de stratul de fum depus, dar numai în altar și naos. În registrul de jos al naosului, numai figurile sfinților Teodor Tiron și Teodor Stratilat (nord) și chipul sf. Ioan Botezătorul (tabloul votiv) au fost repictate. Frescele cele mai bine conservate se află în pronaos. Aici, unele figuri de sfinți muceniți (nord) și figura sf. Pavel au suferit repictări. În pridvor, pe boltă semicilindrică, două registre din cele trei dedicate *Vieții sf. Nicolae* au fost repictate, respectîndu-se dispoziția iconografică originală. Această ultimă intervenție — în pridvor — a avut loc probabil la începutul secolului al XIX-lea cînd biserica a fost reconstruită. Picturile murale prezintă reale calități artistice necesitînd o cercetare minuțioasă.

⁵ Wl. Podlacha, *Malowidla scienne w cerkwiac Bukowiny*, Lemberg, 1912, p. 171—174; idem, *Wandmalerei in den griechisch-orientalischen Kirchen in der Bukowina*, „Buletin de la société polonaise pour l'avancement des sciences“, 1911, p. 47—48.

⁶ Gh. Balș, *op. cit.*, p. 264—265.

⁷ I. D. Ștefănescu, *L'évolution* . . . , p. 86.

⁸ P. Henry, *Les églises de la Moldavie du Nord des origines à la fin du XVI-e siècle — Architecture et peinture*, Texte, Paris, 1930, p. 179.

⁹ V. Vătășianu, *op. cit.*, p. 838—839.

¹⁰ S. Ulea, *Datarea ansamblului de pictură de la biserica Sf. Nicolae-Doroboi*, „SCIA, seria artă plastică“, an XI, nr. 1, 1964, p. 79; nota 33.

¹¹ Documente privind istoria României, veacul XVI. A. Moldova, I, 1953, p. 326—328, doc. nr. 294; M. Costăchescu, *Documentele moldovenești de la Bogdan Voievod (1504—1517)*, București, 1940, p. 142—144 și 149—159.

Mariei (+1506/7), mama lui Totrușan, se găsesc în pronaosul bisericii¹².

Boier moldovean de frunte, Totrușan a avut funcțiile de spătar II către sfârșitul domniei lui Ștefan cel Mare¹³ și vistiernic¹⁴ în timpul domniei lui Bogdan al III-lea. Între anii 1508 (decembrie 15) — 1515 (decembrie 21), el poartă titlul de mare vistiernic¹⁵. În timpul domniei lui Ștefan cel Tânăr, Totrușan ocupă înalta funcție de mare logofăt al Moldovei, între anii 1516 (decembrie 10) — 1523 (martie 25)¹⁶.

Biserica ridicată în vara anului 1522 reflecta perioada de deplină ascensiune socială a ctitorului.

În pisania bisericii, este menționată și cneaghina Ana (v. nota 2). Dar aceasta a decedat în anul 1521 (decembrie 2) și a fost înhumată în pronaosul bisericii înainte de terminarea lucrărilor de construcție¹⁷. Decedată la data când s-a zugrăvit biserica, conform uzanței, cneaghina Ana nu a fost zugrăvită alături de soțul său în tabloul votiv.

Fruntaș al opoziției boierești față de Ștefan cel Tânăr, Totrușan a fost înlăturat din sfatul domnesc în primăvara anului 1523¹⁸. Amestecat în complotul organizat în aprilie 1523, el este întemnițat, iar în toamna aceluiași an s-a refugiat probabil în țările vecine¹⁹. Potrivit obiceiului, Ștefan cel Tânăr a confiscat averile logofătului „viclean“, deci și curtea boierească de la Părhăuți.

În baza acestor date, obținem o primă perioadă în care se puteau executa lucrări de decorare a bisericii: vara-toamna anului 1522, știind că bisericile nu se zugrăveau iarna.

Totrușan a revenit în Moldova fiind amintit în documente între anii 1530 (august 22) — 1537 (aprilie 30), dar abia la 7 martie 1531, Petru Rareș i-a restituit averile între care figurează Părhăuții²⁰. În această perioadă, Totrușan a rămas printre boierii de frunte ai Moldovei deoarece a ocupat locul al doilea în sfat — fără titlul de mare logofăt — și a obținut numeroase averi: satele Costîna, Berindești și Toderești (ținuturi învecinate cu Părhăuții), Dumbravița (sat situat la sudul așezării orașenești Baia), ținutul Iasnovețul din Orhei și o vie la Cotnari²¹.

În anul 1539, Totrușan și hatmanul Mihai s-au numărat printre principalii trădători ai lui Petru Rareș. Ei au purtat

¹² E. Kozak, *op. cit.*; *Repertoriul monumentelor și obiectelor de artă din timpul lui Ștefan cel Mare*, Ed. Academiei R.P.R., București, 1958, p. 260. Avînd în vedere vechimea mormintelor anterioare actualului edificiu de cult, N. Iorga (*Neamul românesc în Bucovina*, București 1905, p. 63—64) a emis ipoteza — uitată ulterior de cercetători — că, pe locul bisericii ridicate de Totrușan în 1522, ar fi fost o altă biserică al cărei ctitor va fi fost vameșul Anjingo în timpul lui Ștefan cel Mare (1457—1504). Cercetările arheologice ar aduce informații interesante asupra acestei probleme.

¹³ I. Bogdan, *Documentele lui Ștefan cel Mare*, II (1493—1503), București, 1913, p. 467—468.

¹⁴ M. Costăchescu, *op. cit.*

¹⁵ Iulian Marinescu, *op. cit.*, p. 111—112; M. Costăchescu, *op. cit.*, p. 142—145 și 495—496.

La 22 august 1516, Totrușan dăruiește un epitaf mănăstirii Voroneț, epitaf aflat în prezent la muzeul mănăstirii Putna (Maria Ana Musicescu, *Broderia medievală românească*, Ed. Meridiane, București, 1969, p. 36).

¹⁶ M. Costăchescu, *op. cit.* Este menționat cu funcția de logofăt în documentele cancelariei (*DIR, A. Moldova; XVI/1* (1501—1550)).

¹⁷ E. Kozak, *op. cit.* În majoritatea lucrărilor care s-au ocupat de familia lui Totrușan, s-a afirmat că soția sa Ana ar fi fost fiica lui Luca Arbore. În urma informațiilor din documente, am stabilit că Ana nu a fost fiica pîrcălabului Luca Arbore deoarece Ana Arbore trăia în anul 1576 (*DIR, A. Moldova, XVI/3*, p. 72) și a fost — sau era încă — soția comisului Plaxa (*DIR, A. Moldova, XVI/3*, p. 144). Din izvoarele istorice, nu am putut stabili familia din care provenea soția lui Totrușan.

¹⁸ Este binecunoscută în literatura istorică atitudinea opoziționistă a unui grup de mari dregători — printre care figurau Luca Arbore și Totrușan — față de Ștefan cel Tânăr cînd acesta, devenind major în anul 1522, a încercat să limiteze autoritatea politică a sfatului domnesc (H. Ursu, *op. cit.*; N. Grigoraș, *op. cit.*).

¹⁹ În septembrie 1523, Ștefan cel Tânăr a emis un act prin care îl acuză pe Totrușan care pricinuisse „turburare“ între moldovenii și ardelenii de la Bistrița (N. Iorga, *Documente românești din Arhivele Bistriței*, 1899, L., p. XIII; Hurmuzachi, *Documente ...*, XV/1, p. 274—275). N. Grigoraș (*op. cit.*) consideră că Totrușan „a rămas în țară, dar nu a mai fost inclus între membrii sfatului domnesc“. Însă nu este de admis că, după acțiunea sa de trădare, să fi rămas în Moldova în timp ce majoritatea marilor dregători participanți la complot s-au refugiat în Polonia, Transilvania și Țara Românească, continuînd să uneltească împotriva voievodului. Concluzia noastră este argumentată și de faptul că începînd din 1523 pînă în anul 1530, Totrușan nu este amintit în vreun document de cancelarie și apoi brusc după această dată, este amintit în majoritatea actelor.

²⁰ *DIR, A. Moldova, XVI/1*, 1953, p. 236—238, doc. nr. 294.

²¹ *Ibidem*.

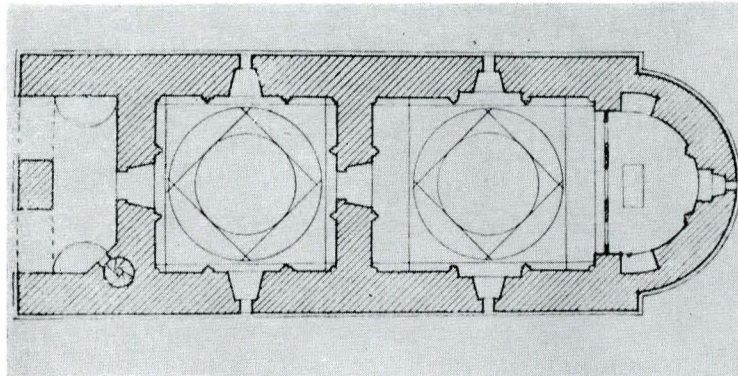


Fig. 2. Planul bisericii din Părhăuți, după Romstörfer.

Fig. 3. Pisania bisericii din Părhăuți.



Fig. 4. Piatra de mormînt a Anisei, fiica lui Ieremia Murguleț.



Fig. 5. Piatra de mormînt a vameșului Anjingo.



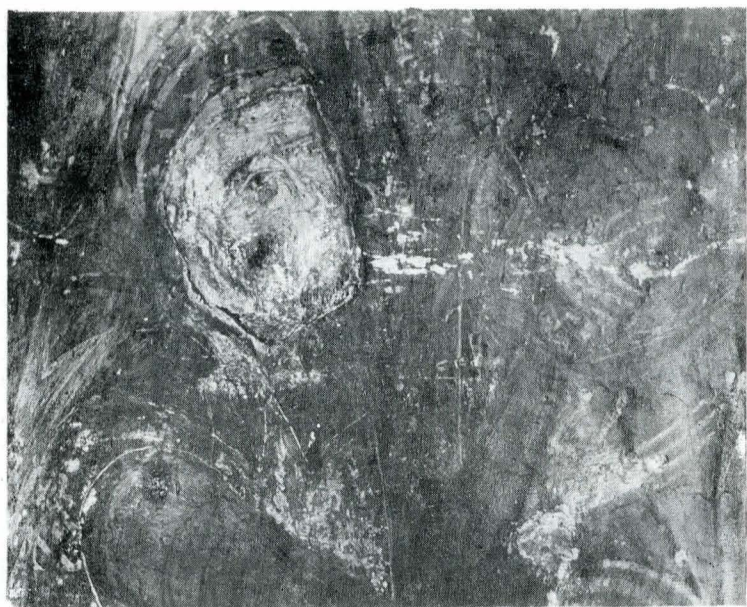


Fig. 6. Gavril Totrușan, detaliu din tabloul votiv.

legături cu turcii în scopul îndepărtării voievodului din țară. După fuga lui Petru Rareș în Transilvania în anul 1538, marii boieri au sprijinit domnia lui Ștefan Lăcustă (1538—1540), iar în pericada 1539 (mai 24) — 1541 (martie), Totrușan a deținut din nou funcția de mare logofăt.

În urma unei conspirații, în decembrie 1540, Totrușan și Mișu au asasinat pe Ștefan Lăcustă la Suceava²². Ei au nu-

²² Gr. Ureche, *Letopisețul Țării Moldovei*, ed. P. P. Panaitescu, ed. II, București, 1958, p. 160.

Fig. 8. Tabloul votiv.



Fig. 7. Judecata lui Pilat, scenă din naos.

mit ulterior domn pe Alexandru Cornea (1540 decembrie — 1541 februarie) pe care îl vor sluji pînă la 19 februarie 1541 cînd Petru Rareș se reîntoarce în Moldova²³.

Din ordinul lui Petru Rareș, logofătul Totrușan a fost decapitat pentru „viclenie“ la 11 martie 1541 la Roman²⁴. El a murit la o vîrstă înaintată avînd în vedere că activitatea sa în sfatul domnesc va fi început în jurul anului 1500.

Să ne oprim și asupra familiei citorului. Am amintit-o deja pe soția sa Ana. Documentele menționează că Totrușan a avut o fiică Nastasca, urmașii acesteia alcătuind familia Murguleț. Această știre este întărită și de existența unor morminte ale familiei Ieremia Murguleț, datînd de la începutul secolului al XVII-lea, în pronaosul și naosul bisericii²⁵.

Tabloul votiv (*Deisis*) înfațișează pe ctitor fără soție — am arătat că decedase în 1521 — și fără copii.

În urma analizei și combinării informațiilor din izvoarele istorice, prin deducție am ajuns la concluzia că Gavril Totrușan s-a recăsătorit ulterior cu Nastasia, fiică a lui Luca Arbore pîrcălabul²⁶.

²³ Vasile Cărbăș, *Un domn al Moldovei: Alexandru Vodă Cornea*, 1946.

²⁴ N. Iorga, *Studii istorice asupra Chiliei și Cetății Albe*, București, 1899, p. 348; *Cronicile slavo-române din secolele XV—XVI*, București, 1959, p. 102; Gr. Ureche, *op. cit.*, p. 162—163.

²⁵ Lespezile funerare a Anastasiei (+1635), mama lui Ieremia Murguleț și a Anisieii (+1624), fiica acestuia.

²⁶ Documentele referitoare la familiile Totrușan-Murguleț și Arbore sînt următoarele: *DIR*, XVI/2, 1951, p. 72; XVI/3, p. 79, 144; *ibidem*, p. 280—281; XVI/4, 1952, p. 254; N. Iorga, *Studii și documente cu privire la istoria românilor*, București, 1901—1913, V, p. 281—284 p. 551; „I. Neculce“, 1928, p. 311.

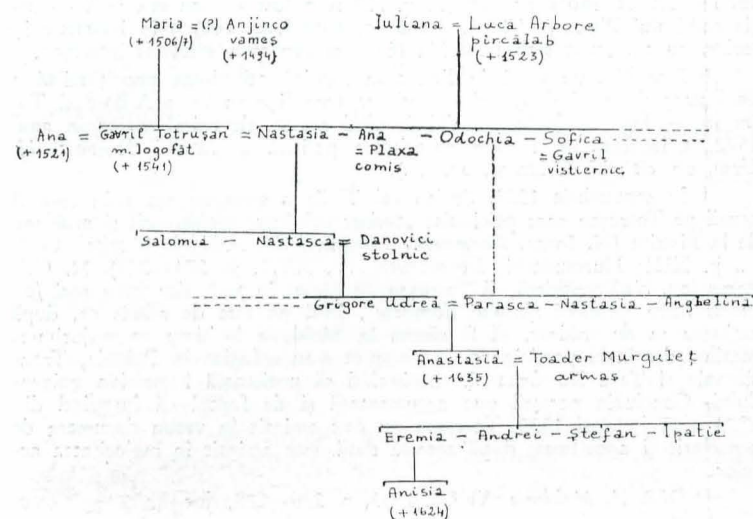




Fig. 9. Sf. Iacob Persul.



Fig. 10. Sf. Eutihie.

Fig. 11. Sf. Dimitrie.



Fig. 12. Sf. Lup.





Fig. 13. *Prezentarea lui Isus la Templu.*



Fig. 14. *Isus citește apostolilor din pomul vieții.*

Fig. 15. *Sfinte mucenice*





Fig. 16. Sf. Agatia.



Fig. 17. Sf. Evdochiu.



Fig. 18. Sf. Nicolae hirotonisit diacon.



Fig. 19. Cele trei fecioare aduc omagii Sf. Nicolae.

În urma acestor date, putem formula următoarele concluzii:

1. După moartea cneaghinei Ana și după ce s-a reîntors în Moldova în timpul domniei lui Petru Rareș, Totrușan s-a recăsătorit cu Nastasia, fiica lui Arbore. Singura urmașă directă menționată în documente a fost Nastasca.

Dacă tabloul votiv ar fi fost pictat după anul 1531 — data când i s-a restituit reședința de la Părhăuți —, alături de Totrușan ar fi fost înfățișată și a doua soție cu fiica sa în calitate de ctitori ai picturii.

Rezultă că tabloul votiv a fost pictat în vara-toamna anului 1522 când Totrușan rămăsese singur.

Deoarece tabloul votiv era pictat după decorarea altarului și naosului — avînd și argumente de ordin iconografic și stilistic²⁷ — considerăm că picturile din altar și naos datează din vara-toamna anului 1522.

2. Trăsătura esențială a picturilor de la Părhăuți este programul iconografic restrîns, concis și perfect adecvat structurii arhitecturale.

La o analiză mai atentă, se constată că există o deosebire de viziune și stil între picturile din altar-naos și pronaos-bridvor. Deosebirile se remarcă în organizarea compozițională a scenelor, în atitudinea diferită față de reprezentarea figurii umane, în sugerarea anatomiei personajelor și în cromatică.

Avînd în vedere înalta calitate artistică a picturilor din pronaos și pridvor, considerăm că nu au fost create de vreo calfă a meșterului care a zugrăvit altarul și naosul, ci sînt opera unui alt zugrav la fel de talentat, dar cu o altă concepție artistică.

Avînd în vedere anii cînd sînt menționați în documente urmașii lui Totrușan, considerăm: 1. ctitorul rămas văduv, s-a recăsătorit cu Nastasia care avea o fiică — Nastasca — provenind probabil dintr-o altă căsătorie. 2. Nastasca era o persoană matură în anul 1555 cînd a fost menționată în document. Deci această urmașă a lui Gavril Totrușan va fi fost fiica sa vitregă.

²⁷ Vom reveni asupra picturii de la Părhăuți într-un articol în care vom discuta programul iconografic și semnificația sa și calitățile artistice.

În urma celor arătate, considerăm că Totrușan, neputînd termina lucrările de zugrăvire a ctitoriei sale în vara-toamna anului 1522 — și știind că în anul următor a luat parte la complotul boieresc și a emigrat —, a continuat lucrările cînd a reîntors în posesia reședinței de la Părhăuți, deci după primăvara anului 1531.

În anul 1538, el a fost angrenat în acțiunea trădătoare a marilor boieri contra lui Petru Rareș, iar între anii 1538 — primăvara anului 1541, chiar dacă a deținut funcția de mare logofăt — ceea ce presupune și posibilități materiale deosebite — nu putea urmări lucrările de zugrăvire, deoarece era amestecat în intrigi, comploturi și asasinatul de la Suceava.

Deci perioada în care s-a zugrăvit pronaosul și pridvorul este cuprinsă între anii 1531—1537²⁸.

*

Personalitate politică în timpul a patru voievozi și om de cultură, marele logofăt Gavril Totrușan este ctitorul unui remarcabil monument de arhitectură religioasă din Moldova veacului al XVI-lea, edificiu de cult cu dublă funcție, paraculis și necropolă.

Picturile murale de la biserica din Părhăuți reclamă un interes deosebit din partea istoricilor de artă*.

²⁸ Perioada 1531—1537 propusă pentru datarea picturii din pronaos și pridvor este, deocamdată, provizorie. Ni se pare însă logic ca Totrușan să fi continuat lucrările de decorare a ctitoriei sale începînd cu anii 1531/2. Vom încerca să stabilim un termen mai precis de datare după ce vom ajunge la unele concluzii asupra trăsăturilor stilistice particulare ale ansamblurilor de picturi murale create în timpul lui Petru Rareș.

* Fotografiele au fost executate de Nicolae Ionescu și Bogdana Irimia.