

„Țara aceasta drept stemă pasărea corb poartă,
Iar pe gîtul ei acum și o cunună atîrnă,
Cu adevărat a casei prealuminate și preabătrîne
A casei preaviteazului neam Basarab . . .
Nu lăsa să se risipească, Doamne, în pieire
A lor coroană și jos să cadă,
Iar al corbului piept să fie pururea ferit . . .”¹

Desigur, nu o întîmplare face ca doi sau trei ani numai să despărta apariția acestor versuri, puse de Udriște Năsturel în fruntea ediției din 1635 a „Molitvenicului” tipărit la Cîmpulung, dedicate „prealuminatei steme a milostivilor Domni Basarabi” și redactarea — epigrafică și plastică — a pisaniei fostei mănăstiri Măxineni din zona Rîmnicului Sărat.

Apropierea nu se justifică numai ca fapt în sine — deși și acesta își are importanța sa — cît mai ales pe planul realizării plastice a unei suite de pisanii — atît în epocă cît și ulterior — puternic marcate de nevoia de reprezentare acordată tot mai manifest acestei zone de decor investită cu funcția deloc de neglijat în epocă, a prezentării meritului ctitoririi unei biserici.

Măxinenii, ridicați în 1638 de Matei Basarab în locul „unei biserici mici, de nuiele, lipită cu lut”², Filipeștii de Tîrg — ctitoria de 1641—42 din Prahova a bogatului Postelnic Constantin Cantacuzino și a vecinilor săi de moșie, boierii Filipești³, și schitul Pinul — ce înlocuiește în 1647—1648, din porunca aceluiași Matei Basarab, în ținutul Buzăului o bisericuță mai veche⁴ —, fac — prin pisanile lor — obiectul articolului de față (fig. 1, 2, 3).

În fapt, de la toate aceste trei biserici nu au rămas decît pisanile, restul fiind distrus în timp și în împrejurări diferite. Prima și ultima se păstrează în colecții muzeale, cea de-a doua — încastrată în pridvorul noii biserici din Filipeștii de Tîrg⁵.

Cele trei pisanii alcătuiesc un grup aparte care, compozițional, se detașează cu pregnanță de toate celelalte realizări de acest gen din arta Țării Românești. În limitele unei cronologii largi și ale unui spațiu geografic destul de întins, ele se înrudesc prin structura compozițională, prin folosirea unor elemente de detaliu identice, prin tehnica și impresia generală și, la urmă, dar nu în ultimul rînd — prin semnificația pe care aceste elemente le-o conferă.

Ceea ce frapează chiar la o examinare sumară este similitudinea în compoziție (fig. 1, 2, 3): un cadru — marcat printr-un decor floral — înconjură textul pe trei laturi; în colțuri, în spații anume delimitate de linii în relief, apar simbolurile celor patru evangheliști; adiacent laturii inferioare, un medalion — diferit ca formă — creează o pauză și un accent totodată în cîmpul dens al textului. Elementele specifice se greșesc pe această schemă comună: varietatea motivului floral de la ancadramentul general; cadrul unghiular corect trasat al spațiilor destinate simbolurilor evangheliștilor — la Măxineni (fig. 1); arcul de cerc stîngaci desenat ce taie fiecare unghi al cadrului — la celelalte două (fig. 2, 3); medalionul patruleb prelucrat cu chenar în relief purtînd o inscripție dedicatorie — la Măxineni, potcoava terminată în acoladă cu cadrul rezervat în grosimea pietrei la Filipești și la Pinu. Dar, dincolo de aceste elemente ce țin de tehnica și de abilitatea meșterului, conținutul acestor medalioane particularizează atît fiecare pisanie, cît și — prin prezența și a imaginilor simbolice ale evangheliștilor — grupul întreg.

* Prezentul articol reprezintă textul comunicării ținută în ziua de 20 noiembrie 1974 în cadrul Sesiunii tinerilor cercetători din DPCN.

¹ Traducerea publicată în Al. Piru, *Istoria literaturii române. I. Perioada veche*, București, 1972, p. 272—273.

² Textul pisaniei a fost publicat de N. Iorga, *Inscripția de la Măxineni*, „BCMI”, 1923, nr. 1, p. 97.

³ N. Iorga, *Inscripții din bisericile României*, II, București, 1908, p. 162.

⁴ *Inscripțiile medievale ale României, vol. I, Orașul București*, București, 1965, p. 481.

⁵ Pisanie de la Măxineni — în colecția mănăstirii Sinaia, pisanie de la Pinu în Lapidariumul Muzeului de istorie al R. S. României.

În patruleboul pisaniei de la Măxineni apare stema Țării Românești completată în partea superioară de o coroană susținută de doi îngeri. Cu unele mici diferențe de tratare, imaginea se repetă la Pinu. La Filipești, surprinzător la prima vedere, imaginea este total diferită: scena Adormirii Maicii Domnului sculptată într-un relief foarte plat.

Analiza compoziției, a iconografiei și a tehnicii și plasarea celor trei pisanii în contextul mai larg de gîndire și creație al epocii lui Matei Basarab, ne-au condus la formularea cîtorva ipoteze privitoare la originea și circulația unor motive și scheme compoziționale și la deslușirea semnificațiilor pe care acestea le dobîndesc în epocă și mai tîrziu.

Fără a merge pe linia căutării cu orice preț a analogiilor, două lucruri frapează de la început în aspectul celor trei pisanii: înrudirea de structură compozițională și de detalii cu unele broderii și impresia generală de placă de gravură pentru pagina unei cărți.

Dreptunghiul orizontal al cîmpului și raportul dintre dimensiunile laturilor, cadrul decorativ, unghiurile tăiate de benzi în relief ce reiau chenarele rezervate inscripțiilor, delimitînd spațiile ce conțin simbolurile evangheliștilor, prezența îngerilor purtători de obiecte simbolice ne duc cu gîndul la epitafele moldovenești din secolele XV și XVI (fig. 6).

Relația cu artele decorative se poate extinde și la asemănarea compozițională și uneori de detaliu cu ferecăturile de cărți, la rîndul lor înrudite cu structura paginilor de titlu din diferite tipărituri. Imaginea *Adormirea Maicii Domnului* — foarte frecventă în micile spații rectangulare ce formează chenarul acestor ferecături ar putea fi pusă, eventual, în legătură cu aceasta.

Înrudirea cu tipăriturile epocii este o altă observație demnă de menționat. Făcută deja de Teodora Voinescu cu referire la portalurile brîncovenesti⁶, ea vizează aici nu originea unor motive decorative, ci o anume structurare a materialului grafic și imagistic. Compoziția prezintă asemănări cu paginile de titlu ale unor cărți ce circulau în prima jumătate a secolului al XVII-lea în lumea ortodoxă, pisanile combinînd cele două tipuri de cadru patruleb (cel floral geometrizat și cel figurativ cu scene și personaje minuscule), un text și o stemă. Uneori stema se afla, în aceste tipărituri, pe versoul paginii de titlu.

La asemănarea cu cartea contribuie și tehnica utilizată: un relief scund, tăios, cu numai două planuri — unul de fond, al doilea al sculpturii —, cioplitura netă, cu curbe bruște, comună atît imaginilor figurative și decorative cît și literelor pisaniiilor.

Dar capitoul contaminării—înrudiri nu se oprește aici. Forma quadrilobată generală și conținutul — stema țării — medalionului de la Măxineni — primul din serie — conduc cu gîndul la stemele moldovene cioplite în piatră plasate numai la intrările în incintele unor cetăți și mănăstiri sau pe turnurile clopotniță (o excepție constituind-o pisanie de la Sf. Dumitru din Suceava). Cea mai apropiată — și în timp și în spirit — este cea de la mănăstirea Dragomirna, pusă de Miron Barnovski la terminarea incintei, în 1627 (fig. 5).

Cîteva fapte de istorie culturală generală sau conjuncturală ar putea veni în sprijinul argumentației cu privire la originea și semnificația elementelor particulare ale pisaniiilor de care ne ocupăm.

Este binecunoscut pentru epocă noul avînt al tiparului, care are drept consecință editarea în țările române a unui număr important de cărți, de toate felurile, cărți destinate programatic unei largi circulații ce trebuia să înglobeze nu numai medii, dar și zone geografice și etnice diferite. Cartea ilustrată cu gravuri — tot mai frecventă — facilitează vehicularea unor motive, care, cu timpul, nu numai că se generalizează, dar pătrund și în alte genuri ale artei, îmbogățindu-le iconografia.

⁶ Teodora Voinescu, *Observații asupra stilului brîncovenesc. Portalul „SCIA — seria artă plastică”, XV (1968), nr. 1, p. 3—24.*



Fig. 1. Pisania fostei mănăstiri din Măxineni.

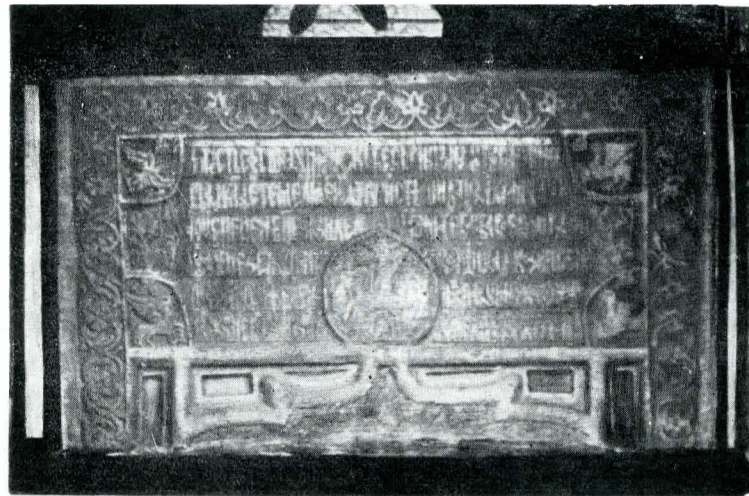


Fig. 2. Pisania bisericii din Filipeștii de Tîrg.

Legat de aceeași frecvență a unor preocupări de difuzare a cunoștințelor prin intermediul cărții ne apare marea varietate de portrete voievodale prezentate în medalioane gravate, efigii oficiale de certă influență renescentistă, însoțite de steme și inscripții nominalizînd personajul și funcțiile sale⁷. Semnificație acestor inscripții — redactate în latinește — ca și faptul că reprezintă lucrări de comandă, în ateliere occidentale, nu trebuie să scape atenției.

Frecvente pe versoul paginilor de titlu în tipăriturile polone și kievene, versurile dedicatorii la o stemă — tot de sorginte renescentistă — necesită în acest context un comentariu aparte.

Spuneam la început că nu întîmplător compoziția „*primului stibuitor cult din literatura română*” (cum îl numește George Călinescu⁸ pe Udriște Năsturel, autorul citatelor versuri), precede în timp apariția stemei lui Matei Basarab pe o pisanie.

În acest sens, trebuie făcută deosebirea cu stemele de pe zidurile moldovene sau chiar cu cea provenind de la sfîrșitul

⁷ Sînt binecunoscute portretele voievodale (Matei Basarab, Vasile Lupu, Gheorghe Ștefan, Mihnea III), în epocă existînd și efigii ale marilor boieri, cea a Postelnicului Constantin Cantacuzino fiind cea mai semnificativă.

⁸ George Călinescu, *Istoria literaturii române de la origini pînă în prezent*, București, 1941, p. 52.

Fig. 5. Pisania incintei mănăstirii Dragomirna.



secolului al XV-lea de la clopoțnița mănăstirii Dealu, simple peceți în piatră ale comanditarilor de rang voievodal, și apropierea în spirit cu pisania bisericii Sf. Dumitru din Suceava.

Glorificarea pe această cale literară este specifică epocii pe plan european, dar transpunerea ei în plastica unui *portal de biserică* o inovație în Țara Românească, a cărei semnificație umanistă trebuie relevată.

Așa cum remarca și Dan Horia Mazilu în recentul studiu consacrat lui Udriște Năsturel⁹, elogiul lui Matei Basarab nu este numai cel mărunț, dictat de înrudirea personală, ci gloriificarea individului și a neamului său, o aluzie la tentativa de politică independentă față de turci a voievodului fiindu-i implicată.

Și poate nu întîmplător, ilustrarea plastică a acestor versuri apare pentru prima dată pe un monument ridicat nu departe de locul întîieii lupte cu Vasile Lupu cel supus turcilor¹⁰.

A fost subliniată adesea incidența dintre anumite puncte din programul politic al lui Matei Basarab și cel cultural, pe linia acelorași preocupări, similar rezolvate, ale lui Neagoe Basarab.

Sprijin al popoarelor ortodoxe din Balcani, adept al unui panortodoxism politic slujit de cartea slavonă și apărător întru acestea al purității credinței în luptă cu tendințele reformiste tot mai manifeste printre teologii epocii, este firesc ca Matei Basarab să ceară sau să admită prezența pe unele portaluri ale epocii a simbolurilor evangheliștilor — imagini concretizate ale purei învățături cristologice. În același spirit ar putea fi interpretată imaginea *Adormirii Maicii Domnului* — originală și unică sinteză, la Filipești, între icoana de hram și pisanie¹¹.

Din analiza celor trei pisanii, mai pot fi relevate cîteva aspecte mai mărunte. Anume particularități lexicale din redactarea primei pisanii — cea de la Măxineni — (*mè* pentru *mea*, *acé* pentru *aceea*), ne fac să-l bănuim pe cioplitor a fi fost un moldovean, fapt cu totul plauzibil dat fiind apropierea de Moldova. În acest context, prezența atîtor elemente prezente în arta moldovenească nu ne surprinde, întrucît în această țară arta broderiei tradiționale continuă să înflorească, iar stemele săpate în piatră se înmulțesc. Cu atît mai mult cu cît, unele stîngăcii în tratarea corbului cu aripi desfășurate ni-l vădesc pe cel puțin familiarizat cu imaginea de pe stema munteană.

Aceeași ordine în plasarea în unghiurile dreptunghiului a simbolurilor evangheliștilor (cea considerată a fi cea cronologică a apariției Evangheliilor) ca și repetarea parțială a motivului floral din chenarul de la Măxineni la Filipești și apariția aici și a unor elemente ce vor fi reluate la Pinu întăresc ideea de filiație.

Un alt fapt este apariția la un interval de cîteva ani, tot în ținutul Buzăului, a acelorași compoziții și motive decorative

⁹ Dan Horia Mazilu, *Udriște Năsturel*, Ed. Minerva, Seria Universității, București, 1974, p. 74—76.

¹⁰ *Istoria României*, vol. III, București, 1964, p. 167.

¹¹ În acest sens, numărul de hramuri dedicate Maicii Domnului în epocă este destul de ridicat (v. Voica Maria Pușcașu, *Biserici, ctitori, hramuri în sec. XIV—XVII*, Comunicare la Sesiunea jubiliară a DMIA din febr. 1973), înseși bisericile de la Filipești și Pinu fiind un exemplu.



Fig. 3. Pisania schitului Pinu.

de la Măxineni, la un monument modest, dar tot ctitorie voievodală, construit sub supravegherea unui ispravnic unic, căci inscripțiile îl desemnează cu același nume și același rang: Radu vel căpitan. Dar nerepetarea inscripției în jurul stemei și o tratare mai frustă a reliefului dovedesc o altă mână în alcătuirea pisaniei, a unei persoane nefamiliarizate cu uzanța benzii purtătoare de text votiv și, în același timp, cioplitor mai puțin experimentat, care execută la cerere, după model, pisanie de la Pinu.

* * *

Deosebirea de gândire ce a condus la reprezentări diferite în medalioanele celor trei pisanii este în măsură să ne indice și consecințele importante în rezolvarea unor probleme similare în tot secolul al XVII-lea și parțial în cel de-al XVIII-lea.

Remarcabilă prezență doar la ctitoriile voievodale, corbul și coroana — elemente rezultând din simplificarea compoziției inițiale — nu apar în mod firesc la ctitoria boierească. Sistemul se va perpetua atât la unele ctitorii ale lui Matei Basarab (Gherghița) cât și la cele din vremea lui Șerban Cantacuzino (Biserica Doamnei, Cotroceni). La ctitoriile familiilor boierești: — în speță ale Cantacuzinilor, singurii care își permit să introducă un însemn heraldic în portal — ea va fi înlocuită cu acvila bicefală, în alt chip integrată în compoziție, îmbinându-se cu cadrul decorativ (Afumați, Filipeștii de Pădure, Fundeni Doamnei, Comana).

O problemă interesantă ridică pisanie de deasupra portalului bisericii Stelea, din Tîrgoviște, ctitoria din 1645 a lui Vasile Lupu, portal considerat ca început de drum pentru pătrunderea în decorația din Țara Românească a formelor sculpturii gotice târzii în piatră venite prin filieră moldovenească. Apariția în centrul câmpului textului a stemei Moldovei, fără un cadru izolator și fără inscripție, ar putea fi mai curînd un reflex al unui obicei încetățenit în Țara Românească decât perpetuarea tradiției moldovenești, întrucît la biserica Trei Ierarhi din Iași stema apare tot pe turnul clopotniței, conform tradiției și nu în portalul bisericii.

Este de mult cunoscut faptul că în epoca lui Matei Basarab căutările pentru rezolvarea portalului sînt numeroase, iar rezultatele, chiar și după adoptarea și adaptarea soluțiilor moldovenești, variate.

Tipul de pisanie de care ne ocupăm, cu caracteristicile deja amintite, nu se putea compune cu portalul bogat, cu baghete, de influență moldovenească. Relieful scund al decorului pisaniei — inspirat din anume prototipuri nearhitecturale — și jocul de umbre și lumini al mulurilor gotice nu au putut intra într-o sinteză viabilă, fiecare dintre cele două elemente urmînd să se dezvolte independent.

Totuși, trebuie remarcat că placa de piatră a pisaniei de la Filipeștii de Tîrg prezintă încă partea superioară a unui ancadrament cu baghete, deci că soluția a fost încercată, dar că apoi s-a renunțat la ea. Ea reprezintă din cîte știm astăzi prima atestare a unui asemenea tip de ancadrament, anterior



Fig. 4. Detaliu din pisania bisericii din Gherghița.

oară celui de la Stelea, îndeobște considerat a fi primul de acest fel în Țara Românească¹².

O soluție intermediară pare a fi portalul dintre pronaos și naos de la Golești (1646). Un ancadrament bogat cu baghete, ce închide între vîrfurile acoladei și o mulură orizontală corbul Țării Românești, este surmontat de o pisanie clasică, lipsită de cadru propriu și cu text continuu.

* * *

Revenind la cele trei pisanii de care ne-am ocupat, remarcăm că din structura lor compozițională nu se perpetuează și dezvoltă decît elementul purtător al unei noi gândiri: stema, cu tot ceea ce semnifică ea.

Figurile evangheliștilor — importante la un moment dat pentru încărcătura simbolic-militantă ce-o purtau — sînt părăsite, pentru a nu fi regăsite decît o singură dată, tîrziu, într-o altă formă, dar poate cu același mesaj, la ctitoriile spătarului Mihail Cantacuzino.

Realizarea celor trei pisanii, favorizate de prezența unui spirit umanist în continuă ascensiune în epocă, de circulația cărții care vehiculează atît motive și soluții decorative cît și un gust spre narativ, popular și frust, dezvăluie un aspect nou din arta primei faze a domniei lui Matei Basarab, fază de tatonări și căutări despre care știm încă prea puțin.

¹² Remarca — făcută la discuțiile de după susținerea comunicării — îi aparține prof. Vasile Drăguț, căruia îi aducem mulțumirile noastre.

Fig. 6. Epitaful de la mănăstirea Neamț, 1437.

