

În procesul de sistematizare a comunelor și satelor noastre, o preocupare de prim plan este rezolvarea problemei locuințelor (individuale, grupate și colective), construcții care se vor încadra ca suprafețe și cost în baremul unor indici tehnico-economici și implicit se vor lega de lucrările edilitare care vor da un confort mărit locuinței.

Folosirea în mod cât mai economic a terenului ca suprafață de construit și costul ridicat al lucrărilor edilitare sînt factori care impun realizarea unor fronturi de clădiri cît mai continue, cît mai dense, imobile extinse în adîncime și dezvoltate pe mai multe nivele. În aceste noi ansambluri, cu spații verzi restrînse, cum se va încadra casa țărănească? Va rămîne o locuință anacronică sau o piesă de muzeu?

Se vorbește de crearea unor ansambluri cu specific local, care să înglobeze și ceea ce este vechi, valabil, pentru a fi pus în valoare „in situ”.

În general, arhitectura, ca proces de creație, este rezolvarea unui partiu care, satisfăcînd diverse funcțiuni, se exprimă în spațiu prin volume care asamblate ne dau silueta generală, iar prin raportul lor de mărimi și compoziția volumetrică ne dau jocul de lumini și umbre, deci plasticitatea.

Din analiza mai aprofundată a valorilor de arhitectură, făcînd o incursiune în istoria și teoria arhitecturii, se desprind principii de ordin general care stau la baza rezolvării procesului de creație. Aceste principii se traduc prin: sinceritate între conținut și formă, între structura materialului și punerea lui în valoare printr-o decorație care nu trebuie să altereze formele structurale; găsirea unor proporții armonioase, simetrii, accente și dominante și, în final, încadrarea volumului general în mediul urban sau peisaj.

Casa noastră țărănească, care respectă aceste principii, are o valoare de arhitectură clasică. Raporturile între plin și gol ne dau o plasticitate a fațadelor și o armonie perfectă. Elementele de arhitectură — cerdacul, foisorul — prin ritmul traveelor au o sobrietate și echilibrul unor proporții care se pot traduce în formule matematice similare cu cele pe care le găsim la porticele și propileele antice (formule scoase în evidență și demonstrate de prof. arh. Adrian Gheorghiu).

Siluetele volumelor, care variază prin înălțimea acoperișurilor, se încadrează în peisaj, făcînd un tot armonios, fără disonanțe. În detalii, meșterul din popor a atins perfecțiunea prin punerea în valoare a materialelor — lemn și cărămidă sau piatră. Această arhitectură verificată în timp — care reprezintă un stil — nu o putem înlocui cu o arhitectură neverificată, nestudiată aprofundat, care etalează niște forme noi, de multe ori hibride, de proporții nearmonioase și pe care o numim, impropriu, tot populară.

Astfel, vedem în mediul rural, case noi cu arcaturi de forme ciudate, o decorație decadentă, o modenatură care nu are nimic comun cu cea populară, goluri de ferestre cu contururi care înscriu o tîmplărie nefuncțională. Acoperișul în patru pante este înlocuit prin terase, iar frontoane și aticuri apar pe fațade, mutilînd silueta simplă a caselor noastre bătrînești.

În mai multe sate din Moldova (jud. Bacău) am văzut porți monumentale, realizate în beton, copii fidele după cele de lemn, de aceleași proporții, cu cioplituri specifice lemnului, executate în ciment. Și ca totul să fie mai proaspăt, cimentul se vopsește în ulei cu culori vii (verde, roșu etc.).

Desigur că apar noi materiale, mai eficiente, structural mai durabile și mai economice. Metalul și betonul tind să înlocuiască lemnul care este deficitar, tabla și azbocimentul tind să înlocuiască șita.

Pe de altă parte, tipizarea și standardizarea se impun ca o consecință a dezvoltării industriei.

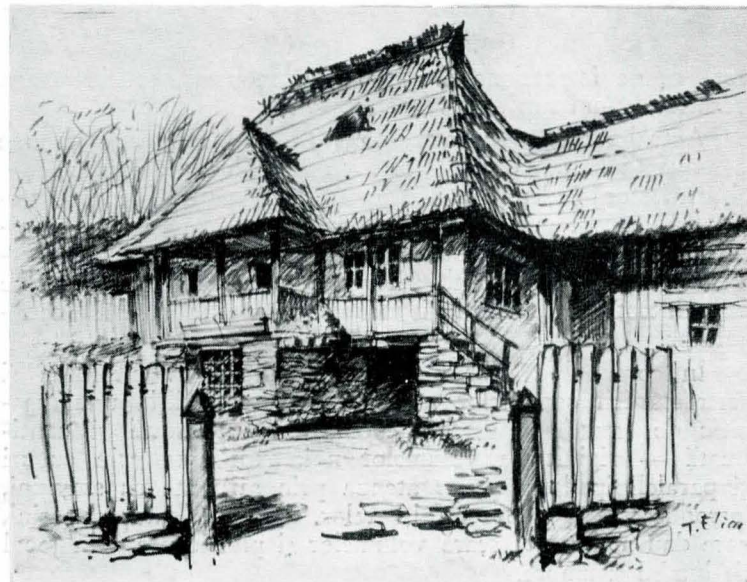
Se poate realiza o arhitectură nouă cu clădiri-parter sau mai multe nivele în care să se încadreze arhitectura veche, creîndu-se un ansamblu unitar de construcții. Această arhitectură nouă, pentru a reflecta specificul local, este de dorit să păstreze acoperișul cu patru pante, foisorul, cerdacul și silueta unor volume care se pot încadra în peisaj. Desigur că totul se va realiza din materiale noi, fără paștise — formele și dimensiunile elementelor (stîlpi, arcade, parapete etc.), rezultînd din structura acestor materiale.

Casa țaranului nostru este primitoare, veselă, însoțită, florile își au rolul lor decorativ. Jardinierea este un element legat de plastica fațadelor, ea se poate păstra la parapetul loggiilor moderne. De asemenea, se pot menține și adapta, streășina care își are rolul funcțional și decorativ, bolta și arcada care sînt expresiile constructive ale cărămizii. Azbocimentul și tabla pot înlocui șita, însă căutîndu-se a se obține prin forma și montarea lor o vibrație de umbre și lumini a învelitorii.

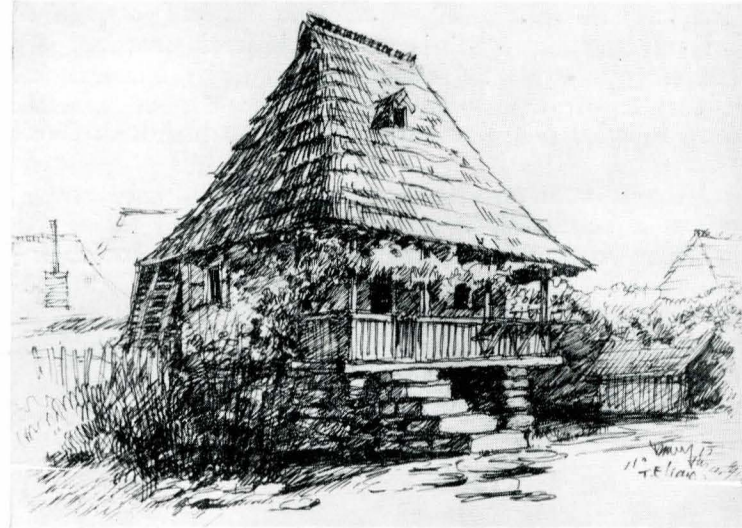
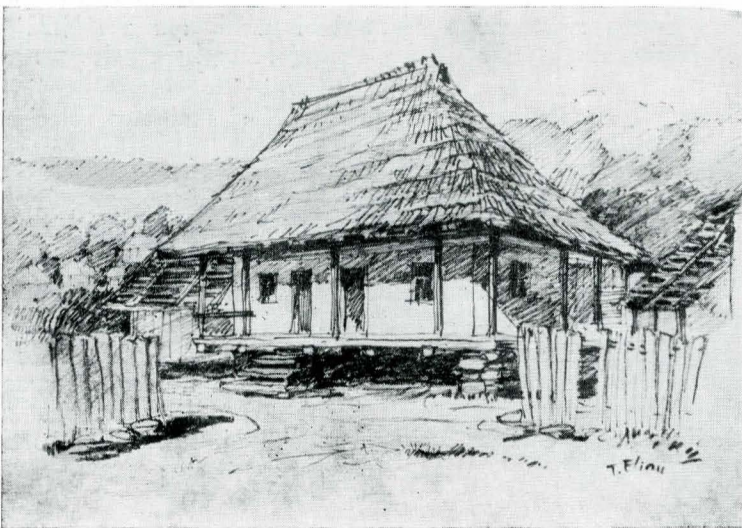
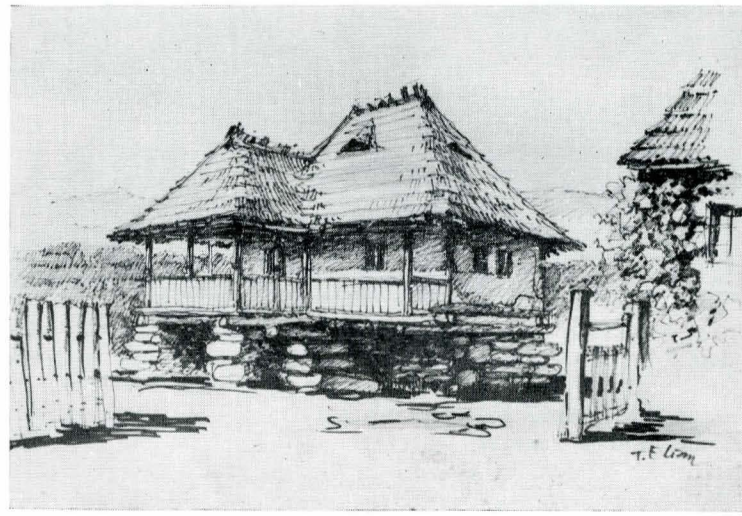
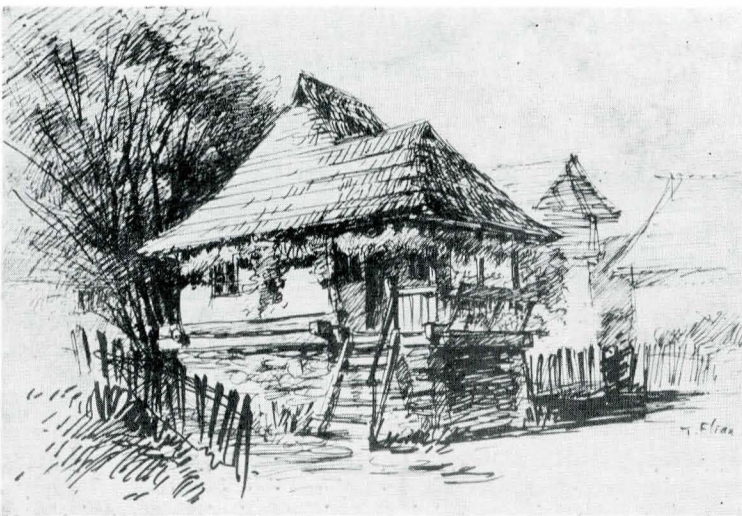
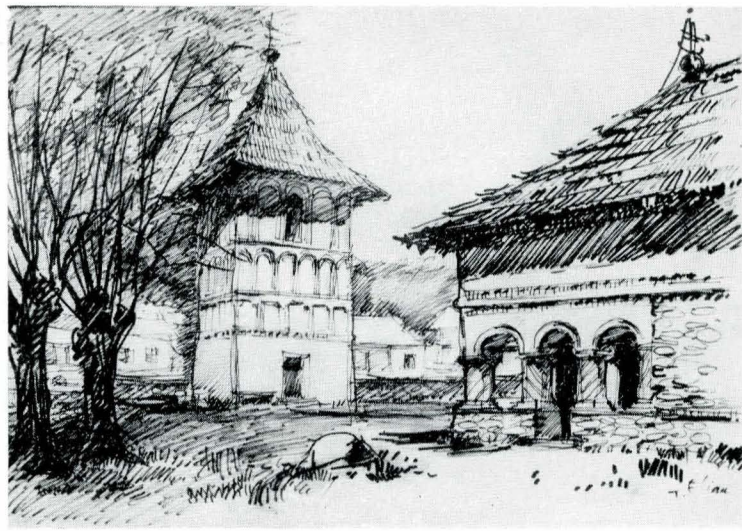
Să recomandăm păstrarea albului imaculat al spoielii în fațade, evitîndu-se vinacetul, uleiul și mai ales folosirea culorilor stridente care nu se compun.

Nu rareori panourile de beton armat prefabricate, nestudiate ca forme și dimensiuni, înlocuiesc împrejurimile de lemn; coloane cu capitele necorespunzătoare din ipsos înlocuiesc stîlpii zvelți ai cerdacurilor și o întregă gamă de profile și ornamente din ciment, lipsite de orice inspirație, alterează paramentul fațadelor.

Din istoria arhitecturii se desprinde că abuzul de decorație care distruge acuratețea formelor și a liniilor constructive, duce la „decadență”. Și fiecare stil a avut perioada de declin, proces care se întîmplă și la noi, în mediul rural,







cea ce ne impresionează pentru un moment, considerat ca rezultatul unui spirit inovator.

Actualmente, se construiește mult și de aceea se impune o exigență mai mare din partea Direcțiilor de sistematizare și arhitectură județene la eliberarea autorizațiilor de construcție, un control mai sever pe teren pentru respectarea avizelor, un discernământ mai mare pentru păstrarea și conservarea „in situ” a ansamblurilor de case vechi, reprezentative ca arhitectură populară și încadrarea lor în mediul înconjurător.

În compoziția urbanistică — rezultantă a extinderii și restructurării comunelor noastre, în care tradiția unui specific de esență populară trebuie să fie păstrată și continuată — rigiditatea volumelor noi, exprimate prin cuburi și paralelipede se poate atenua prin șarpante cu streășini, introducerea loggiilor și foișoarelor, marcarea unor streășini, care dau mai multă scară volumelor și plasticitate prin jocul de lumini și umbre.

Nu vor fi neglijate nici detaliile decorative, stilizate și interpretate din materiale noi sugerînd motivele populare ce apar ca accente vii pe fațadele vechilor case țărănești. Și să nu se uite rolul plantației, care atenuază formele mai puțin reușite ca arhitectură și dă colorit viu unor fronturi de clădiri prea uniforme. Mușcata din fereastră reflectă ceva din sufletul nostru. Nu trebuie neglijată.

Prin concursuri publice cu teme de locuințe — individuale, grupate și colective — în mediul rural, se poate ajunge la proiecte care să satisfacă atât cerințele de locuire, cât și factorul economic și aspectul plastic.

Schițele prezentate sînt ale unor case vechi de 100—200 ani din comuna Călimănești, județul Vâlcea. Ele sînt numai cîteva din multele clădiri populare dispersate pe tot întinsul țării, fiecare avînd însă caracterul și specificul local al zonelor respective.

Le-am schițat din dorința de a se păstra imaginile unor clădiri, cu valoare de monumente, care tind să dispară.