



Fig. 1. Biserica Radu Vodă, după restaurare (foto Gheorghe Marin).

Pe cheiul Dîmboviței, în jos de magistrala Dimitrie Cantemir și în spatele movilei pe care este înălțată bisericuța Bucur,

* Textul de față a fost prezentat sub formă de comunicare la Sesiunea anuală a DPCN din 1975. Bibliografia monumentului — la N. Stoicescu, *Repertoriul bibliografic al monumentelor feudale din București*, București, 1960, p. 259—264.

se găsește colina Radu Vodă ascunsă de o vegetație deasă. Aici sînt grupate pe un spațiu restrîns, închis odinioară de zidurile de cetate ale unei incinte azi dispărute, clădirile mai vechi ale bisericii și turnului clopotniță, ruinele pivnițelor vechii case domnești și cele două clădiri mai noi ale Institutului Teologic, datînd din secolul trecut, atît de puțin potri-

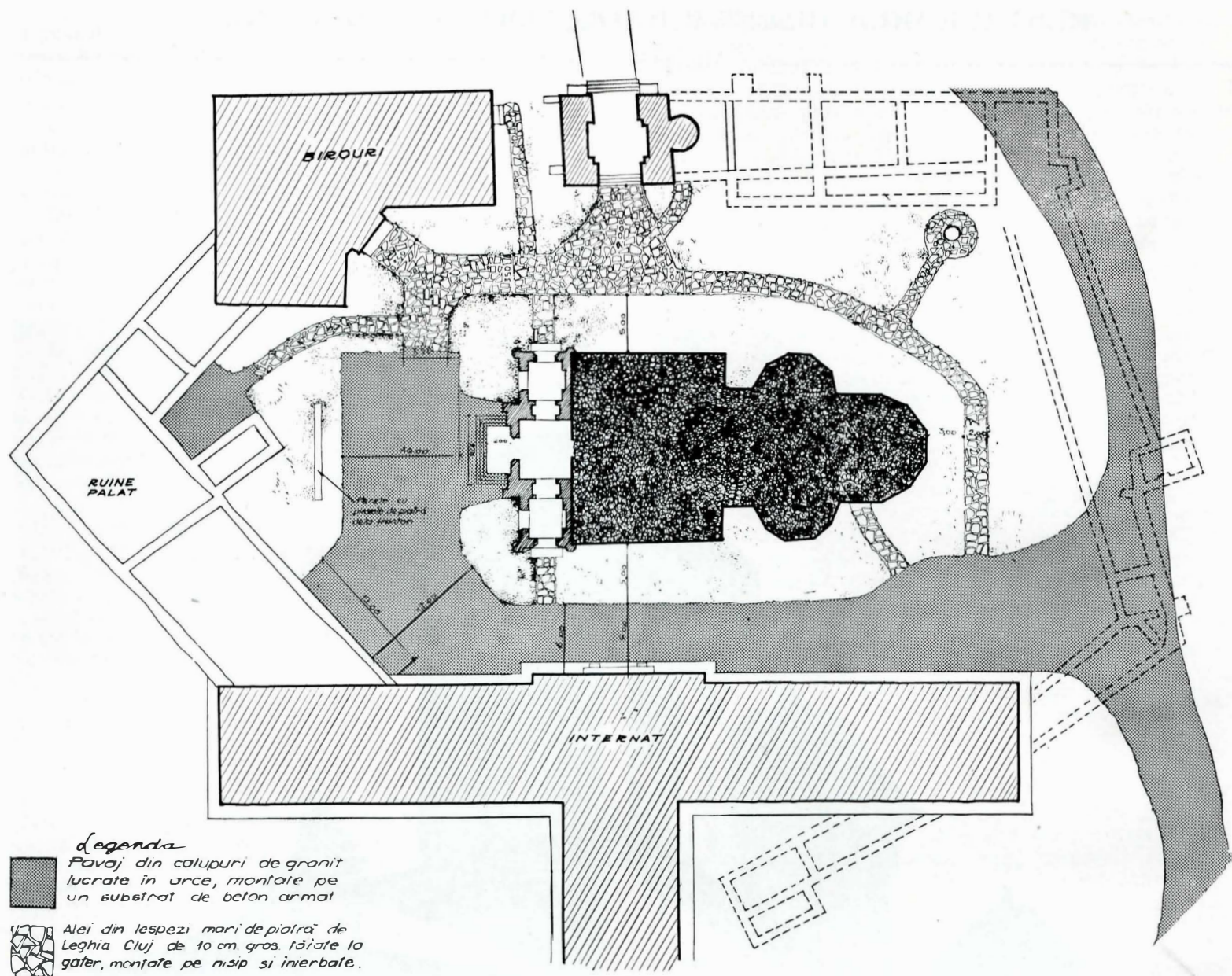


Fig. 2. Planul de situație.

vite acolo din cauza arhitecturii lor total diferită de a celorlalte.

Istoria bisericii — denumită la început Sfânta Troiță — începe în vremea domniei lui Alexandru Mircea (1568—1577), strănepot al lui Vlad Țepeș. Incendiată în 1595 de turcii lui Sinan Pașa urmăriti de oștile lui Mihai Viteazul și rămasă un timp în părăsire, ea a fost după cum o afirmă documentele vremii, „zidită din nou iarăși pe temelii de mai întâi”, în 1615 de Radu Mihnea nepotul primului ctitor. De atunci a fost denumită Radu Vodă și timp de două veacuri a rămas neschimbată. În 1830 însă, turlele și pridvorul, grav avariate de cutremur au fost dărâmate, iar în 1860 toată arhitectura fațadelor a fost supraînălțată și acoperită cu o îmbrăcăminte nouă de zidărie și tencuială, în stilul neo-gotic caracteristic epocii, aplicată peste vechea construcție. Cu această ultimă înfățișare s-a păstrat pînă în zilele noastre cînd, ținîndu-se seama de vechimea ei¹ și de indicațiile promițătoare rezultate din cercetări preliminare, s-a hotărît începerea unei prime etape pentru restaurarea fațadelor. Rezultatele obținute în această primă fază au fost aduse la cunoștința publicului prin comunicarea ținută în cadrul sesiunii științifice a Direcției Monumentelor Istorice din 1968 de către șeful de proiect, arhitect Sanda Voiculescu.

În cele ce urmează vom arăta cum au fost luate mai departe și cum au fost analizate și rezolvate problemele puse de res-

¹ După cronologia admisă, ar fi a patra din București, după Curtea Veche (1558), Mărcuța (1587) și Mihai Vodă (1590).

taurarea interiorului și a părților superioare de deasupra cornișei monumentului în a doua etapă a restaurării.

La baza acestor studii au stat cele două căi folosite în mod obișnuit pentru asemenea cazuri:

— Călea documentară care, prin examinarea elementelor specifice în arhitectura clădirilor unei epoci, ajută la formularea unor presupuneri asupra transformărilor suferite între timp.

— Călea cercetării pe monument care confirmă sau modifică aceste presupuneri prin constatarea și citirea directă a procesului de transformare rămas întipărit în zidărie.

Restaurarea pronaosului

În cadrul istoriei vechii arhitecturii din Muntenia, biserica Radu Vodă este cunoscută ca făcînd parte dintr-un grup restrîns de monumente de plan treflat, de dimensiuni monumentale, bine caracterizate printr-un pronaos supralărgit prevăzut cu coloane interioare pentru sprijinirea turlei, avînd ca prototip vestita ctitorie a lui Neagoe Basarab de la Curtea de Argeș. În acest grup figurează pe de o parte Mitropolia Bucureștilor (1655) și Cotrocenii (1679), care repetă întocmai poziția de la Argeș, cu cîte trei arcade pe coloane de piatră pe fiecare latură a pătratului central, și pe de altă parte Hurezu (1698) și Sf. Gheorghe Nou din București (1706) care păstrează același principiu al punctelor izolate interioare de sprijin, însă cu înlocuirea celor trei arcade pe coloane printr-o singură arcadă mare pe fiecare latură și numai doi stîlpi izo-

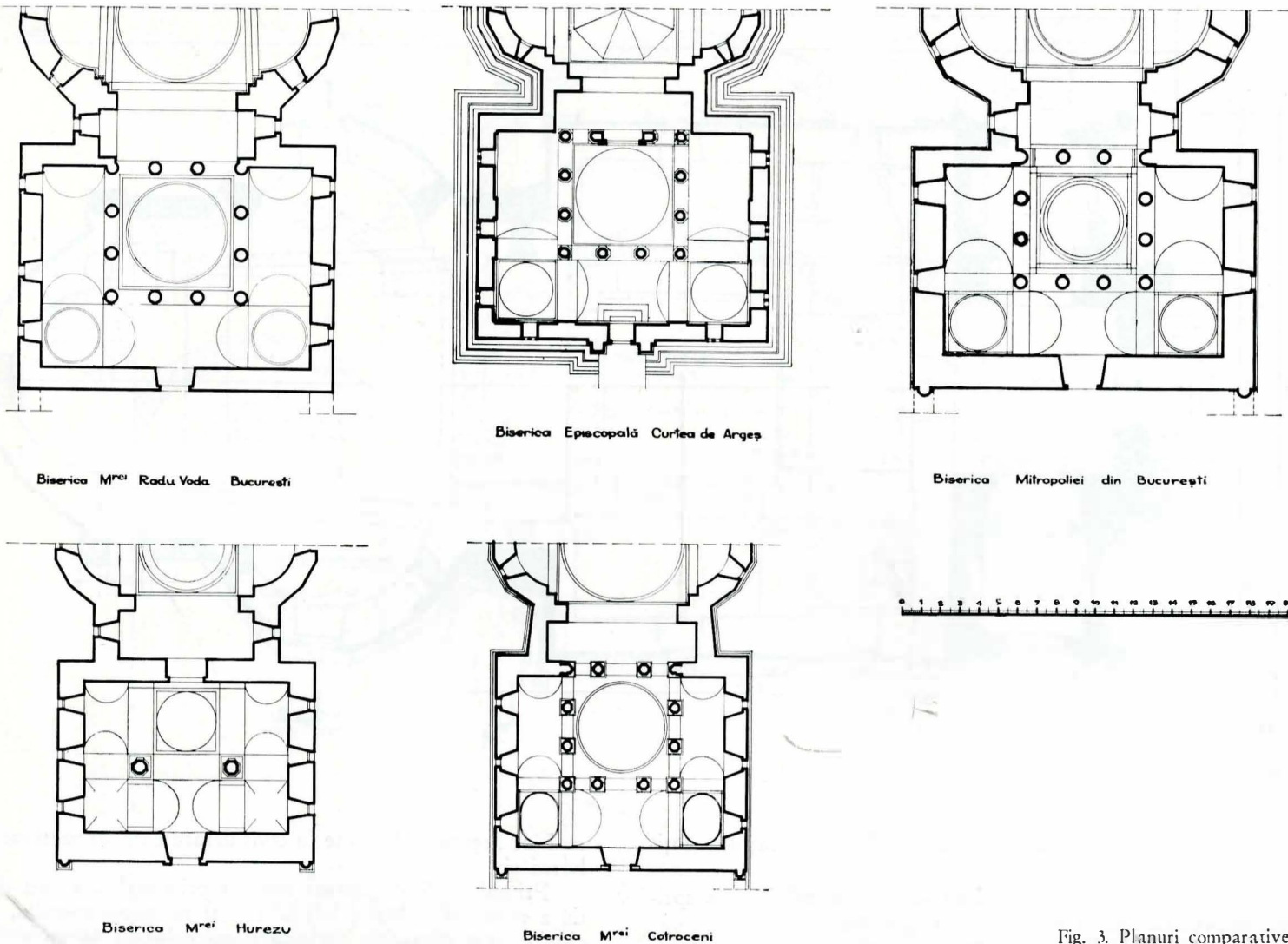


Fig. 3. Planuri comparative.

lași spre vest. Biserica Radu Vodă se alătură după toate aparențele celor din urmă. Totuși, considerînd succesiunea cronologică a monumentelor citate, în care ea apare ca veriga de legătură normală între prototipul veacului al XVI-lea și primele două biserici de la mijlocul veacului următor, s-a presupus ca fiind firească o identitate structurală cu acestea mai degrabă decît cu celelalte două mai tîrzii de la Hurezu și Sf. Gheorghe. De aceea cercetările au fost conduse în acest sens.

Spațiul interior al pronaosului se prezenta la începerea lucrărilor cu patru stîlpi înalți de zidărie din care doi izolați spre vest și doi angajați în peretele est, legați în partea de sus cu patru arce mari susținînd o calotă centrală, adică o dispoziție oarecum similară cu cea de la Hurezu și Sf. Gheorghe. Dar stîlpii foarte masivi, de secțiune pătrată și întăriți cu socluri puternice de piatră profilată, aveau în mod vădit o înfățișare tîrzie caracteristică pentru veacul al XIX-lea.

De aceea existența bazei fostei turle, cu zidăria ei indiscutabil originară, păstrată încă deasupra arcelor și calotei părea a dovedi că vechile puncte de sprijin erau încă prezente, ascunse în miezul stîlpilor actuali, înlăturarea lor neputînd fi explicată în alt fel.

Din primele sondaje făcute a reieșit că presupunerea era întemeiată. În spatele placajului de piatră, au apărut fusurile vechilor coloane cilindrice din zidărie de cărămidă, de 60 cm diametru, păstrînd pe alocuri chiar fragmente de tencuială, și prevăzute cu baze și capitele pătrate de piatră, simple și neprofilate. Sondajele extinse în dreptul capitelor au mai arătat la toate patru coloanele pornirile laterale ale unor arce, precum și porțiuni din zidăria originară aflată deasupra lor, indicînd preexistența unor timpane. Prin aceste descoperiri, procesul transformărilor efectuate în 1860 devenea clar. Pentru mărirea spațiului interior, operație urmărită în mod constant în acel secol atît în Muntenia cît și în Moldova, au fost dărîmate timpanele, arcadele și coloanele intermediare ce îngreădeau spațiul central, iar arcele mari susținînd baza turlei au fost întărite cu un masiv arc dublu așezat dedesubt, sprijinit pe acel

puternic soclu din blocuri de piatră căptușind cele patru coloane de colț. După cum se întîmplă însă de cele mai multe ori spre marea satisfacție a restauratorului, operația de transformare nu a dărîmat decît strictul necesar, lăsînd înglobată în zidăria nouă suficiente elemente vechi în măsură să permită reconstituirea formelor dispărute. În cazul de față, o dată dovedită existența timpanelor și arcelor intermediare, problema refacerii lor, determinată de raza de curbură a amorsei arcelor, de interaxul și de diametrul coloanelor, deveneau ușor de rezolvat.

Prin înțelegerea felului în care a decurs transformarea arătată, deveneau explicabile și unele anomalii cunoscute și rămase nelămurite încă din prima etapă a lucrărilor.

Astfel, zona de zidărie retrasă și ridicată peste cornișă în felul bazelor intermediare de tip sîrbesc de la Cozia, Dealu și Curtea de Argeș, bănuită a fi originară — deși greu de admis în această epocă tîrzie — nu era decît o consecință a supraînălțării bolților colaterale, devenită necesară în urma suprimării timpanelor de sprijin înlăturate prin crearea arcelor centrale.

— Forma în dublă curbură din traveea centrală a bolților colaterale, de asemenea nepotrivită cronologic și diferită de celelalte monumente ale grupului unde apar ca bolți în leagăn², devine și ea normală, fiind contemporană cu transformările veacului al XIX-lea.

— Căutînd și aici confirmarea pe monument a deducerilor și presupunerilor de mai sus, a reieșit că și de data aceasta ele erau îndreptățite.

Dovada a fost dată de urmele evidente în zidărie a tăierii prin cioplire în porțiunea centrală a fostelor bolți în leagăn, însă încă menținute intacte la ambele capete est și vest, precum și de urmele brîului din cărămizi așezate pe muchie la nivelul nașterii bolții, vizibile și ele la capete și pe fragmentele de timpan rămase nedărîmate.

² Vezi Mitropolia și Cotroceni.

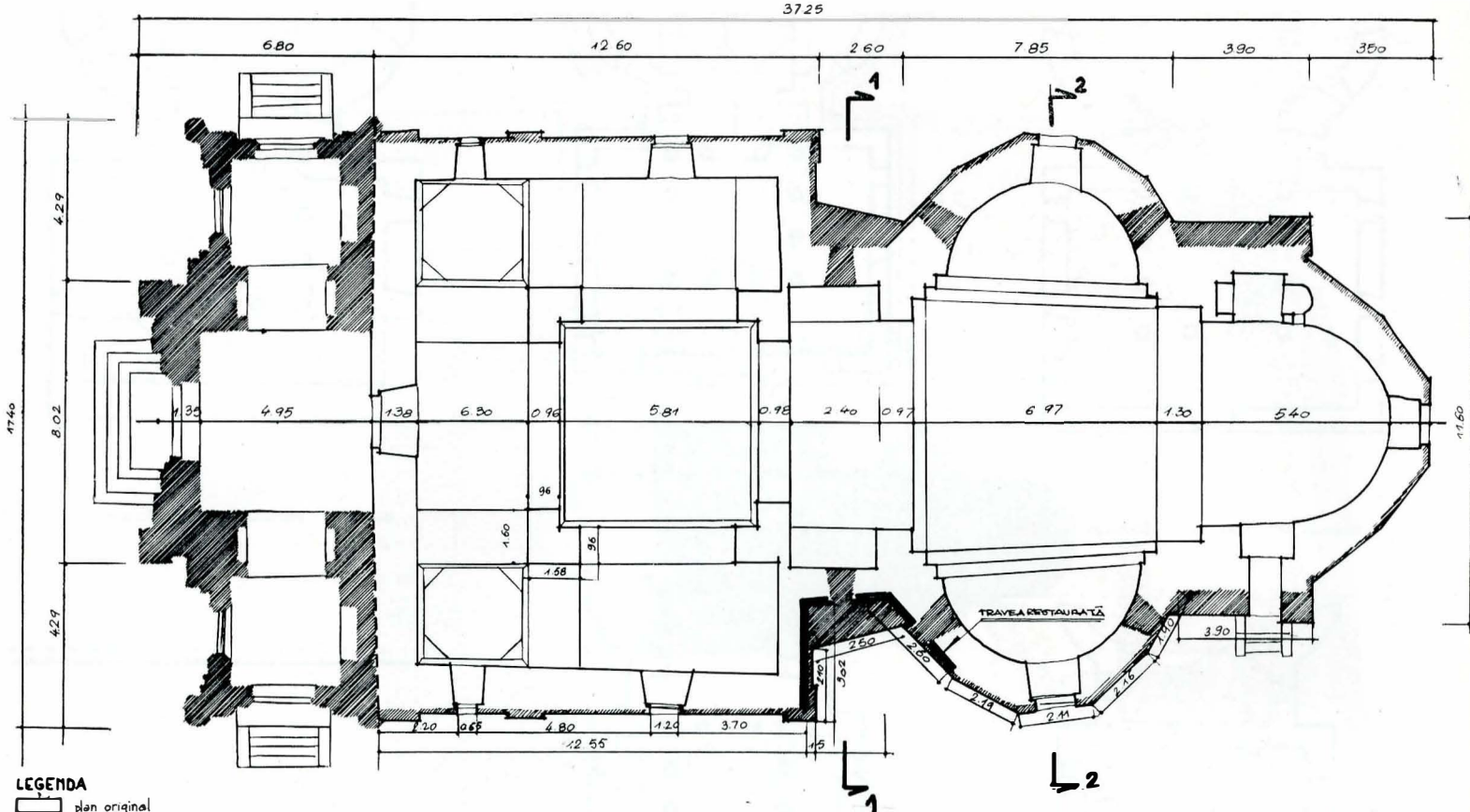


Fig. 4. Plan înainte de restaurare

Lucrările de restaurare executate pe baza indicațiilor obținute au cuprins:

- Dărîmarea arcelor mari dublouri și a stîlpilor de sprijin, respectînd fragmentele de zidărie vechi.
- Eliberarea și consolidarea coloanelor de colț, îndepărtînd placașul de piatră și cărămidă³.
- Refacerea coloanelor intermediare cu arcele și timpanele de deasupra lor, după prealabila subzidire a fundațiilor⁴.
- Dărîmarea bolților laterale supraînălțate în zona de mijloc și refacerea lor la nivelul vechi în prelungirea porțiunii-lor de capăt rămase originare.

În acest fel spațiul interior al pronaosului și-a redobîndit arhitectura sa de la început.

Restaurarea turlor

Din cele spuse pînă acum se constată că, în toată această primă fază a lucrării, au fost urmate în mod strict principiile restaurării științifice. Orice adaos, orice modificare și-au avut la bază dovezi precise asupra formelor originare. În fața ce va fi descrisă mai departe, însă, aceste reguli nu au mai putut fi respectate. Fiind vorba de reconstituirea unor turlă dispărute, a fost necesar a se urma calea unei restaurări bazată pe datele aproximative ale analogiei, cu greu admisă astăzi de principiile moderne ale meseriei noastre. S-ar putea pune ca atare întrebarea asupra oportunității unei asemenea reconstituiri și de ce nu a fost lăsată biserica fără turlă. Vom arăta

³ Lucrările de consolidare au fost executate în condiții deosebit de grele. Degajarea vechilor coloane, condiționată de dărîmarea arcelor dublouri și bazelor din blocuri mari de piatră, a necesitat ridicarea unor puternice eșafodaje pentru susținerea părților superioare pînă la înlocuirea arcelor cu arcadele și timpanele portante. Fuzurile coloanelor, foarte deteriorate, au fost placate în mare parte cu cărămidă nouă. Pentru înlocuirea capitelului de piatră al coloanei de sud-vest, complet fisurat, și pentru montarea unui cuzinet de beton armat în locul zidăriei subrezite aflate deasupra, au fost luate măsuri speciale de protecție. Toate canalele fostelor grînzii de lemn aflate în zidărie au fost folosite pentru introducerea unor tiranți metalici betonați, care să asigure legăturile necesare.

⁴ Săpăturile făcute pentru verificarea fundațiilor în partea centrală a pronaosului au arătat două etape de construcție atestate prin adîncimi diferite. Semnalate de Vlad Zirra în raportul săpăturilor arheologice efectuate în 1953—1954, ele au fost explicate ca fiind o captușire a fundațiilor primei biserici cu ocazia refacerii făcute de Radu Vodă în 1615. Credem însă că este vorba aici de o adăugire datînd din veacul al XIX-lea, legată de transformările făcute atunci, alipindu-se fundației vechi de bolovani de rîu, o fundație mai adîncă de cărămidă pentru întărirea noilor arce mari.

mai jos argumentele luate în considerare care au motivat aprobarea ei.

Primul, și după părerea noastră principalul, a fost dorința de a reîntregi volumul unitar inițial al monumentului, rămas ciuntit prin dispariția turlor și cu valoarea sa arhitectonică incontestabil micșorată. Acest punct de vedere, ce dădea prioritate esteticului asupra istoricului, a fost sprijinit de numeroase exemple realizate în cazuri similare, unanim acceptate și socotite satisfăcătoare⁵.

— În al doilea rînd s-a ținut seamă de faptul că acțiunea de refacere propusă nu reprezintă o operație de imaginație pură, fiind bazată pe cunoașterea precisă a numărului turlor, a locului lor pe vechile baze existente precum și a diametrelor interioare, care alcătuiau împreună o limitare destul de rigidă a noului proces creator.

— În sfîrșit, a trebuit ținut seamă și de cerințele beneficiarului față de un monument de cult încă în funcțiune, care nu și-ar fi însușit ideea unei realizări în spirit muzeistic.

Pentru întocmirea proiectului de reconstituire, au fost folosite puținele date documentare cunoscute, confruntate cu urmele încă existente în construcția monumentului. Din primele fac parte:

— Copia picturii tabloului votiv de pe peretele vest al pronaosului, făcută în 1863 după pictura veche înlocuită atunci de pictorul Lecca⁶, miniatura din condica mănăstirii datînd din 1794 și medalionul pictat pe o faclie de lemn de mari dimensiuni aflată la căpătîiul mormîntului lui Radu Vodă. În toate trei se găsește reprezentată biserica și turlăle sale, din păcate în mod cu totul schematic și fără indicații asupra arhitecturii.

La acestea se adaugă o descriere din raportul arhimandritului Sava Raduliotul din 1838, care ne arată că „... din patru turlă ce sînt de zid deasupra bisericii; cele mai mari două au crăpat foarte rău din toate părțile, încît trebuie a se dărîma și a se face din nou; iar din celelalte două cubele ce sînt mai mici, numai una a crăpat oareșce încît poate a se meremetisi la loc și celaltă au scăpat zdravănă”, și care, adăugăm noi, au fost totuși dărîmate.

⁵ Ca exemple mai importante de turlă refăcute în epoca noastră, cităm bisericile Sf. Elefterie, Crețulescu, Antim, Scaune și paraclisul Patriarhiei toate din București, bisericile de la m-rile Snagov, Balamuci, Brebu și altele.

⁶ Pictura executată de Lecca în 1864 pe peretele de vest al pronaosului în locul vechiului tablou al ctitorilor a fost respectată de actuala restaurare.

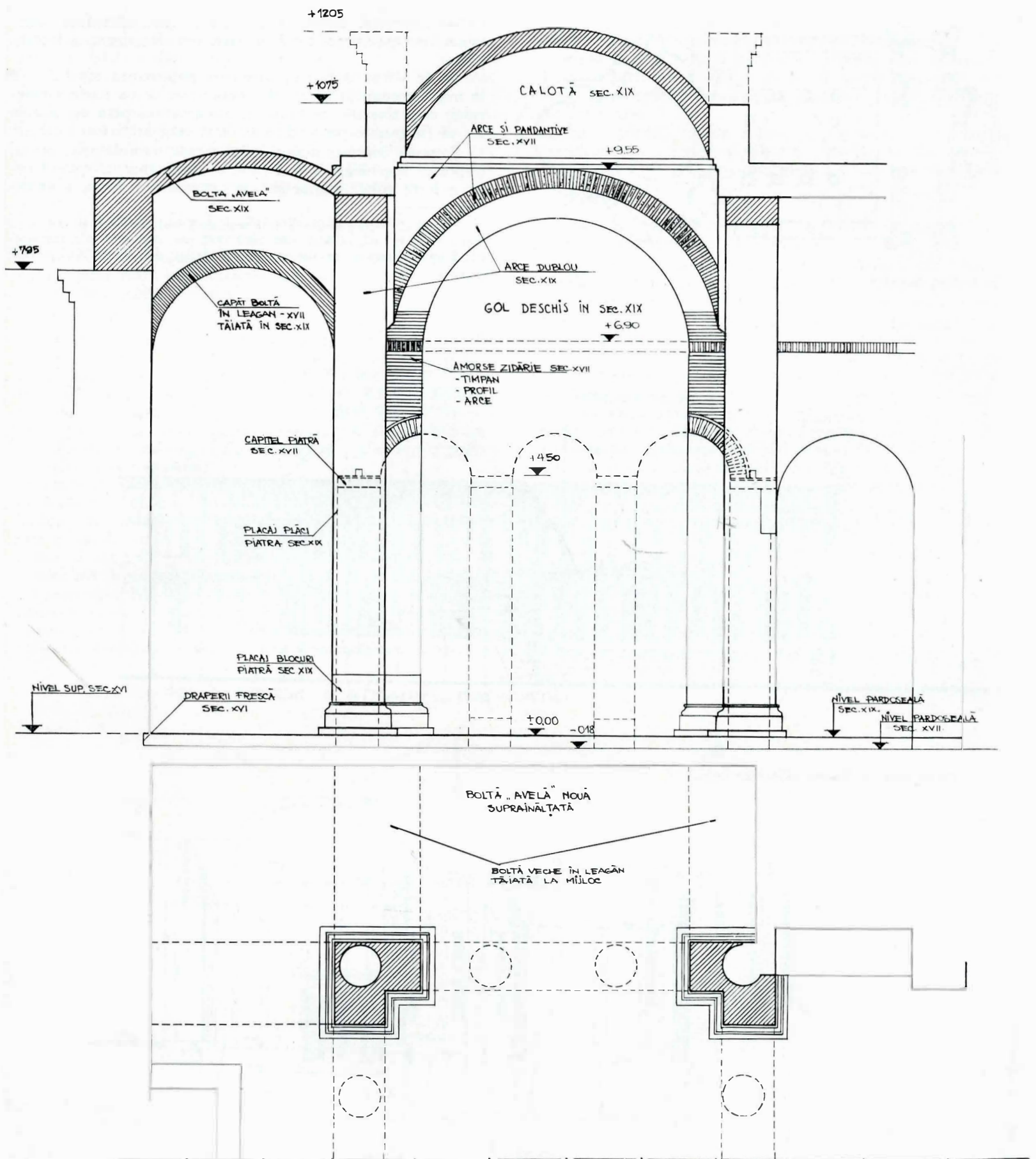


Fig. 5. Secția cu rezultatul sondajelor.

Pe monument pe de altă parte erau cunoscute, după cum s-a mai menționat, locul de amplasare al turlor, precizat prin bazele păstrate (întreagă la naos, pe jumătatea înălțimii la pronaos și numai ca amorse la turlile mici), precum și diametrele golurilor interioare. În studiul pentru reconstituirea formelor dispărute și pentru stabilirea elementelor și detaliilor de arhitectură pe baza datelor de mai sus, au fost analizate pe rînd structura, dimensiunile și proporțiile turlor între ele și în raport cu corpul bisericii, la celelalte monumente ale grupului avînd încă păstrate turlile inițiale⁷.

⁷ Mitropolia din București, Cotroceni, Hurezu, Văcărești.

Observațiile făcute au îndreptat și au îngădit proiectarea în scopul obținerii unei realizări cît mai apropiate de înfățișarea inițială, după cum urmează:

— Silueta generală a fost înscrisă în traseul obișnuit, în care înălțimea volumelor aflate peste cornișă — adică a bazei și turlii principale — este în mod obișnuit egală sau chiar uneori mai mare decît înălțimea corpului bisericii.

— Formele turlor au respectat diferențierea caracteristică între turla mare a naosului prevăzută cu 12 laturi față de cele 8 laturi ale turlor cu diametru mai mic.

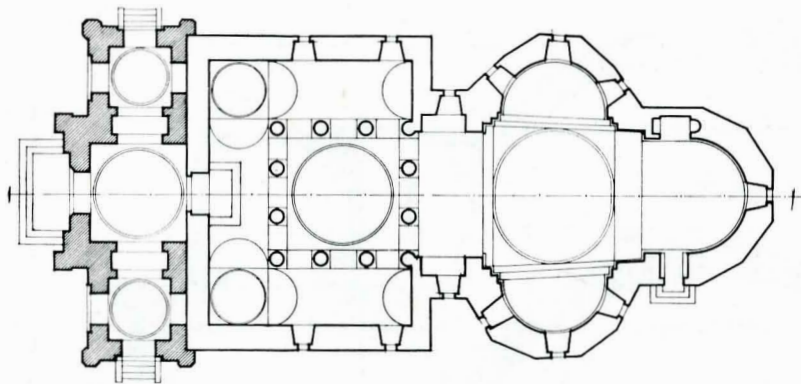


Fig. 6. Plan după restaurare.

Fig. 7. Fațada sud înainte de restaurare.

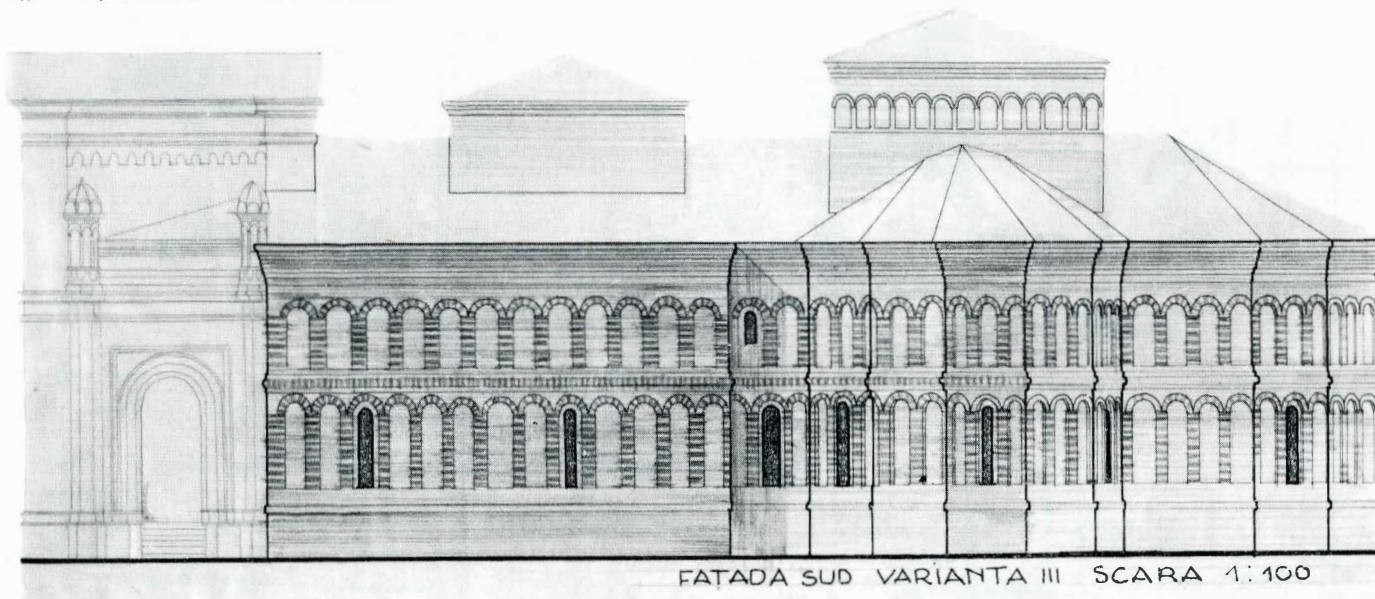
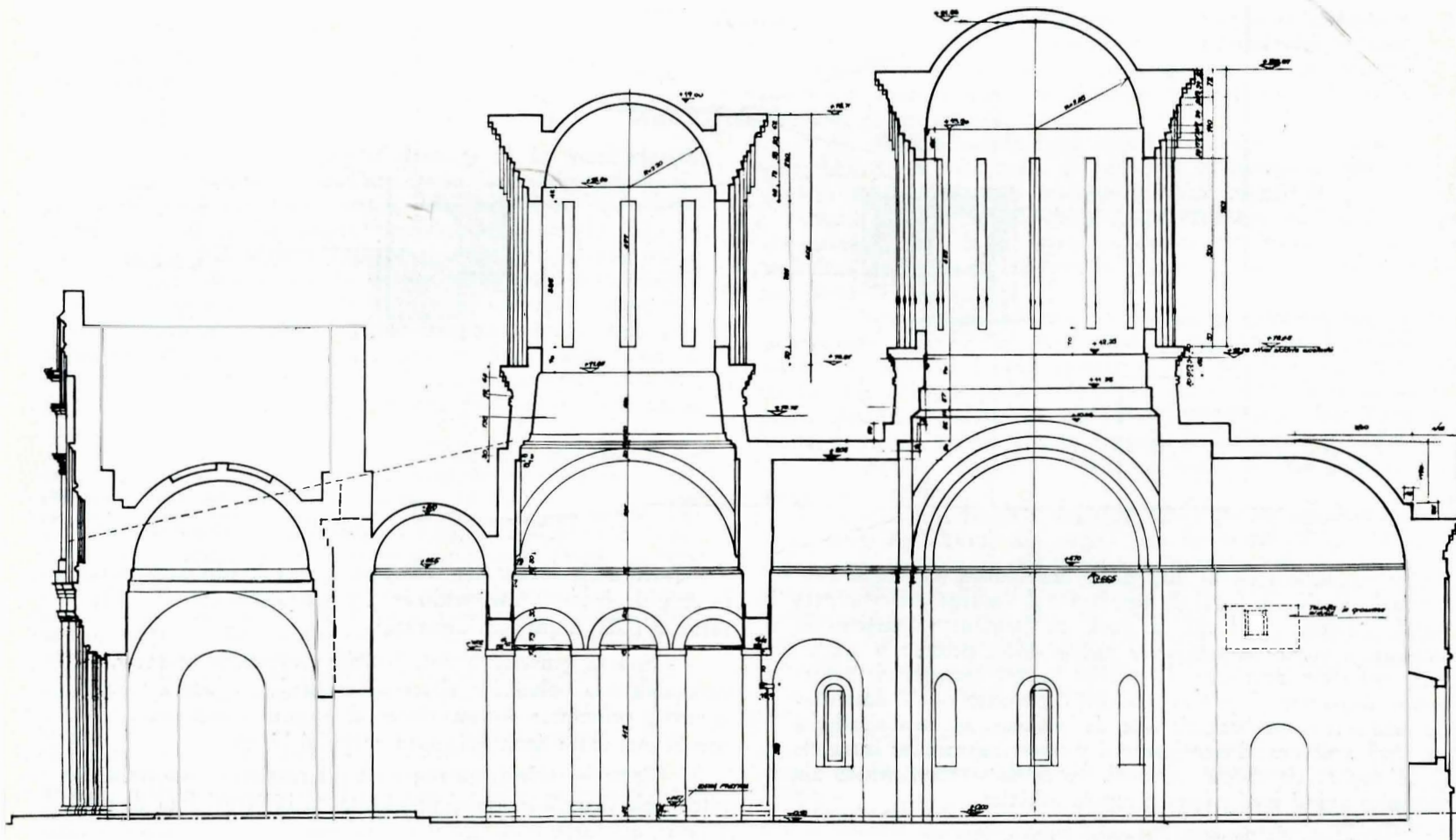


Fig. 8. Planul turlei — Traseul picioarelor turlei.



— Proportia tamburului, exclusiv cornișa, a fost determinată pentru fiecare turlă în parte prin înscrierea sa într-un pătrat.

— În sfârșit, a fost de asemenea aplicat procedeul folosit în mod constant la arcurile concentrice de pe fețele tamburului, care sînt trasate radial și urmăresc un plan circular în loc să fie trasate perpendicular după cum ar fi fost normal⁸.

Se poate constata din schița alăturată, cum datorită acestei dispoziții ingenioase a fost posibilă realizarea în spațiul cuprins între golul interior și fața exterioară a bazei, a numă-

⁸ Această particularitate a fost semnalată mai de mult, de arhitectul Horia Teodoru în „B.C.M.I.” din anul 1942 pag. 182—185 și a fost verificată apoi la numeroase alte monumente datînd din secolele XVI și XVII.

rukii de arcaturi necesare pentru obținerea ferestrelor înguste atât de caracteristice în acele vremuri, cât și micșorarea diametrului turlei la același număr de arcaturi.

În ceea ce privește elementele decorative, nu au existat probleme, întrucât zimții cornișelor și arhivoltelor cât și colo-netele pe muchii sînt prezente la toate monumentele epocii.

Prin această îngrădire a proiectării în șabloanele vechilor norme, se poate afirma că turlele astfel reconstituite nu diferă mult de cele ce au existat inițial și că înfățișarea reconstituită actuală a monumentului este foarte apropiată de cea din trecut.

Toată partea refăcută a fost realizată în tehnica veche a cărămizilor înguste, cu rosturile mortarului de grosime egală cu cărămida, perfecționată însă, ca măsură de prevedere împotriva cutremurelor, prin folosirea unei structuri de beton armat ascunsă în grosimea zidăriei.

Pardoseala

Dalele de piatră ale pavimentului interior datînd din veacul al XIX-lea au fost înlăturate și înlocuite cu o pardoseală nouă de cărămidă coborîtă cu 20 cm mai jos, la nivelul fragmentelor de cărămidă veche păstrate în nișa din nord-estul naosului, semnalate în raportul arheologului Vlad Zirra din 1954. Cu ocazia acestei coborîri s-a făcut o descoperire surprinzătoare, în măsură să lămurească un punct rămas neclar în istoria monumentului.

După cum s-a mai spus, pisania ctitoricească menționează că Radu Mihnea a rezidit biserica în 1615, pe temeliele celei înălțate de bunicul său Alexandru Mircea, în a doua jumătate a veacului precedent. Ținînd seama însă de faptul greu de admis al dărîmării pînă la pămînt a unui monument cu un volum atât de important, precum și de anumite particularități ale decorației fațadelor pîrînd a indica o epocă mai veche, unii cercetători au presupus că și aci, ca și în alte cazuri cunoscute, opera celui de-al doilea ctitor fusese mult exagerată, refacerile limitîndu-se doar la părțile superioare ale bisericii.

Coborîrea nivelului pardoselii însă a scos la iveală de-a lungul întregului perimetru interior, pe înălțimea de 20 cm cuprinsă între cele două pardoseli, existența unei retrageri de 15 cm a pereților, mărginită de un alt perete mai vechi decorat cu o pictură în frescă avînd obișnuitul motiv al draperiilor inferioare.

Se confirmă așadar realitatea suprapunerii menționată documentar a celor două biserici, identice ca plan, însă de dimensiuni ceva mai restrînse în ce privește cea mai veche⁹.

Pridvorul

Problema acestui pridvor a dat naștere la multe discuții privind menținerea sau dărîmarea sa¹⁰.

Se știe că sub aspectul său actual el datează din 1860, cu o zidărie în fundație și elevație nelegată de corpul pronaosului și cu o arhitectură mult deosebită de fațadele bisericii restaurate.

Datele documentare iconografice se rezumă la cele trei imagini cu totul schematici deja menționate care ne arată toate trei prezența unui pridvor cu arcade, ridicat la nivelul cornișei bisericii.

Cercetările arheologice din 1954 și 1965, în schimb, nu au regăsit urmele fundațiilor vreunui pridvor mai vechi, constatîndu-se doar existența unui radier masiv de zidărie, presupus a fi executat în veacul al XVIII-lea drept consolidare în urma unui cutremur.

Analizarea acestor date contradictorii nu ne-a putut aduce nici o lămurire într-un sens sau într-altul.

⁹ Această retragere constatată atât în naos cât și în pronaos, a fost păstrată la vedere pentru a putea fi cercetată în punctele în care mai există pictură, în jurul stîlpului amvonului și pe jumătate din absida nord și parțial la absida sud.

¹⁰ Propunerea de menținere integrală, inclusiv frontonul, a fost susținută îndeosebi de prof. Horia Teodoru. Propunerea desființării sale totale a constituit punctul de vedere al directorului D.P.C.N., Vasile Drăguț.

Fig. 9. Fațada sud — după restaurare.

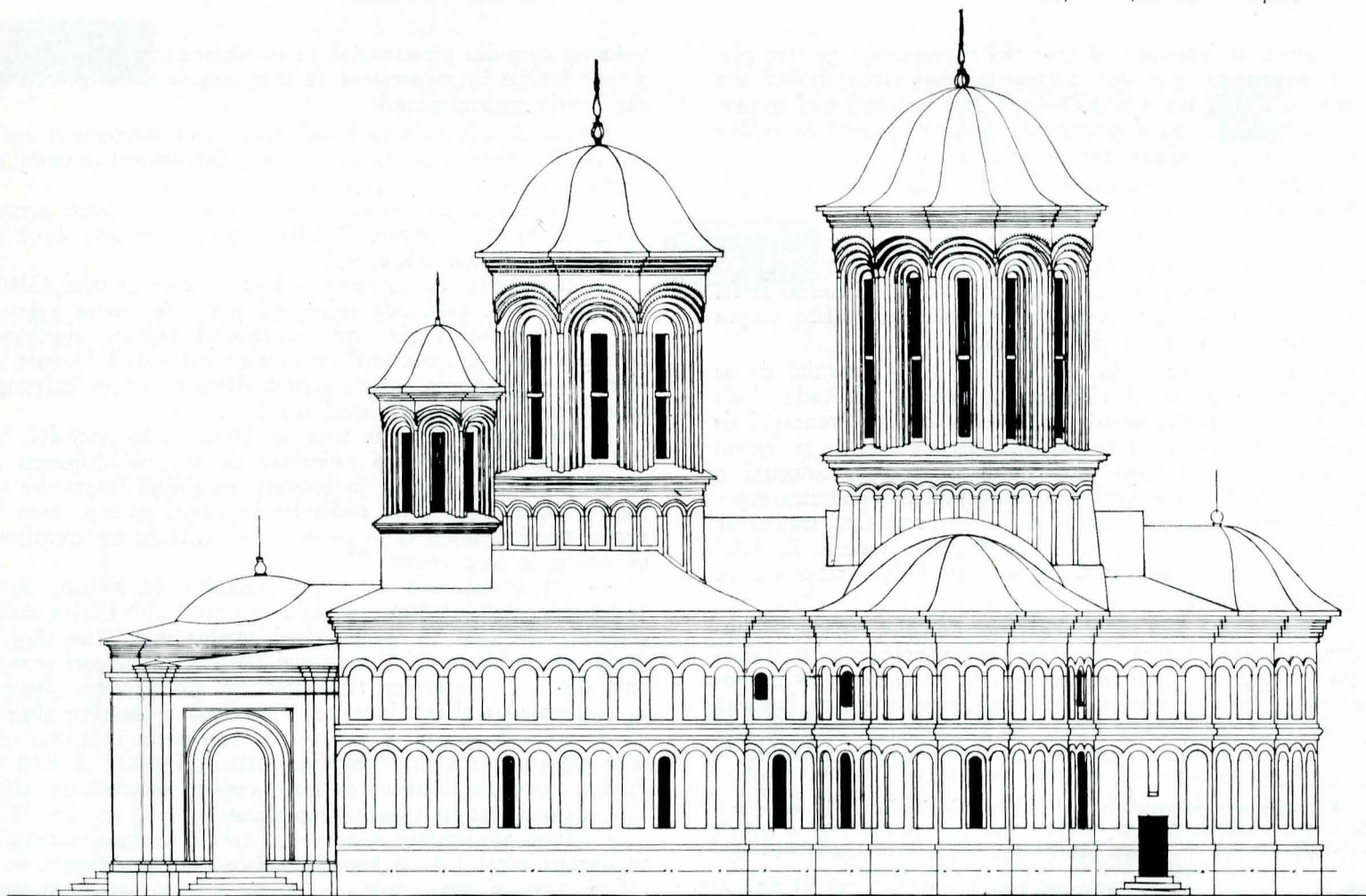




Fig. 10. Pridvorul înainte de restaurare.

Trebuie să admitem că cele trei reprezentări grafice ple-
dînd pentru pridvor sînt documente mai tîrzii datînd din
veacul al XVIII-lea și al XIX-lea¹¹. Dar totodată nici consta-
tările arheologice nu ni se par concludente, radierul de zidărie
împiedicînd o verificare mai amănunțită.

Cercetările de arhitectură au adus unele precizări supli-
mentare fără a fi nici ele concludente.

S-a dovedit, prin fragmentele descoperite în pod în urma
dărîmării părții superioare a pridvorului, că vechea cornișă a
bisericii era întoarsă pe toată latura de vest, infirmînd astfel
indicațiile obținute prin cele trei reprezentări grafice asupra
unui pridvor înalt la nivelul cornișei.

S-a mai dovedit că în zona de sub această cornișă de pe
latura vest, paramentul zidăriei din vremea lui Radu Vodă
Mihnea este complet neted, fără nici o urmă a decorației de
brîuri și panouri aflată în fațadele laterale care ar fi trebuit
să existe în cazul lipsei pridvorului și prezenta totodată o
îngroșare de 20 cm a părții inferioare față de jumătatea supe-
rioară. Ambele indicații ar putea fi interpretate ca argumente
pentru existența unui pridvor de înălțime redusă, în felul
celor de la Mitropolie și Cotroceni, cu bolțile rezemate pe
îngroșarea semnalată.

Ținînd seama însă de impreciziunea datelor obținute, insu-
ficiente oricărei încercări de reconstituire, precum și de necesi-
tatea, din punct de vedere funcțional, a menținerii unei con-
strucții adăpostind intrarea, s-a considerat în ultima instanță
că păstrarea actualului pridvor, micșorat în exterior prin des-
ființarea frontonului central pentru o mai bună armonizare cu

¹¹ Imaginea cu portretele ctitorilor ținînd biserica în mîină, despre care
este vorba, aflată la Arhivele Statului, este o copie din 1864 a picturii
datînd din vremea lui Ștefan Cantacuzino (1714—1716), nemaîntînd prin
urmare nici ea cea inițială din sec. XVII. A doua imagine este o minia-
tură din cuprinsul condiției mănăstirii Radu Vodă din 1794 de Dionisie
Eclesiarhul. A treia, nedată, este o miniatură aflată pe luminarea mare
de lemn pictată, așezată la cîmpulul mormîntului ctitorului.

Date extrase din: *Bucureștii de odinioară*, Muzeul de istorie a orașului
București, 1959, p. 178, Plansa LII și pag. 179, Pl. LXXII; Ionescu Gion,
Istoria Bucureștilor, 1899, fig. 119, pag. 56.



Fig. 11. Pridvorul după restaurare.

volumul corpului pronaosului, ar fi măsura cea mai potrivită
și s-ar înscrie în respectarea fazelor succesive de construcție
din istoria monumentului.

Înainte de a încheia subiectul tratat, vom enumera și unele
constatări și descoperiri făcute în cursul lucrărilor executate, ce
socotim că merită a fi menționate.

— În primul rînd, poate fi semnalată forma foarte accen-
tuată, în trunchi de piramidă a bazei turlei naosului, unică în
felul ei la monumentele epocii.

— Interesantă de asemenea a fost și prezența unei zidării
din cloșerie de cărămidă și lespezi plate de piatră așezată
într-o etapă mai tîrzie peste extradadosul bolților absidelor,
deasupra stratului izolator de mortar de var inițial. Urmele de
olane — întipărite în zidăria supraînălțată dovedește existența
la un moment dat a unei învelitori de acest fel.

— În colțurile dinspre vest ale bazei turlei naosului, au
fost găsite două cavități cilindrice de 60 cm diametru și
70 cm adîncime, tencuite în interior, conținînd fragmente de
țigle și olane de coamă, smălțuite în culori galben, brun și
verde, reieșind astfel că o asemenea învelitoare nu constituia
un unicat în acea vreme.

— Cu ocazia refacerii turlei naosului au apărut, după
desfacerea calotei de lemn montată în veacul al XIX-lea, două
ciubuce suprapuse la nivelul cheii arcelor mari care făceau
parte din vechea turlă și care mai păstrau pe alocuri urmele
unei decorații pictate cu fișii alternate alb și negru dispuse
în diagonală. În sfîrșit, la partea superioară a pereților altaru-
lui, în colțurile sud-est și sud-vest s-a constatat existența cite
unui gol de formă dreptunghiulară de 2,25 × 0,75 și 1,10 m
înălțime acoperit cu grinzi de lemn, cuprins în grosimea zidă-
rii, al cărui rost nu a putut fi explicat.

Cu lucrările descrise mai sus se încheie și etapa a doua a
restaurării bisericii Radu Vodă. După ce vor fi rezolvate într-o
ultimă etapă și problemele de finisare a fațadelor și de ame-
najare a terenului dimprejur, se va putea spune că prin opera
executăta a fost redat orașului un colț din vechiul București,
rămas aproape neștiut și nevizitat pînă astăzi de către cea mai
mare parte a locuitorilor săi.