

UN CONAC BRÎNCOVENESC NECUNOSCUȚ ȘI O BISERICĂ INEDITĂ DE LA JUMĂTATEA VEACULUI AL XVIII-LEA LA MARGINEA BUCUREȘTILOR

Arh. ION DUMITRESCU și RADU CREȚEANU

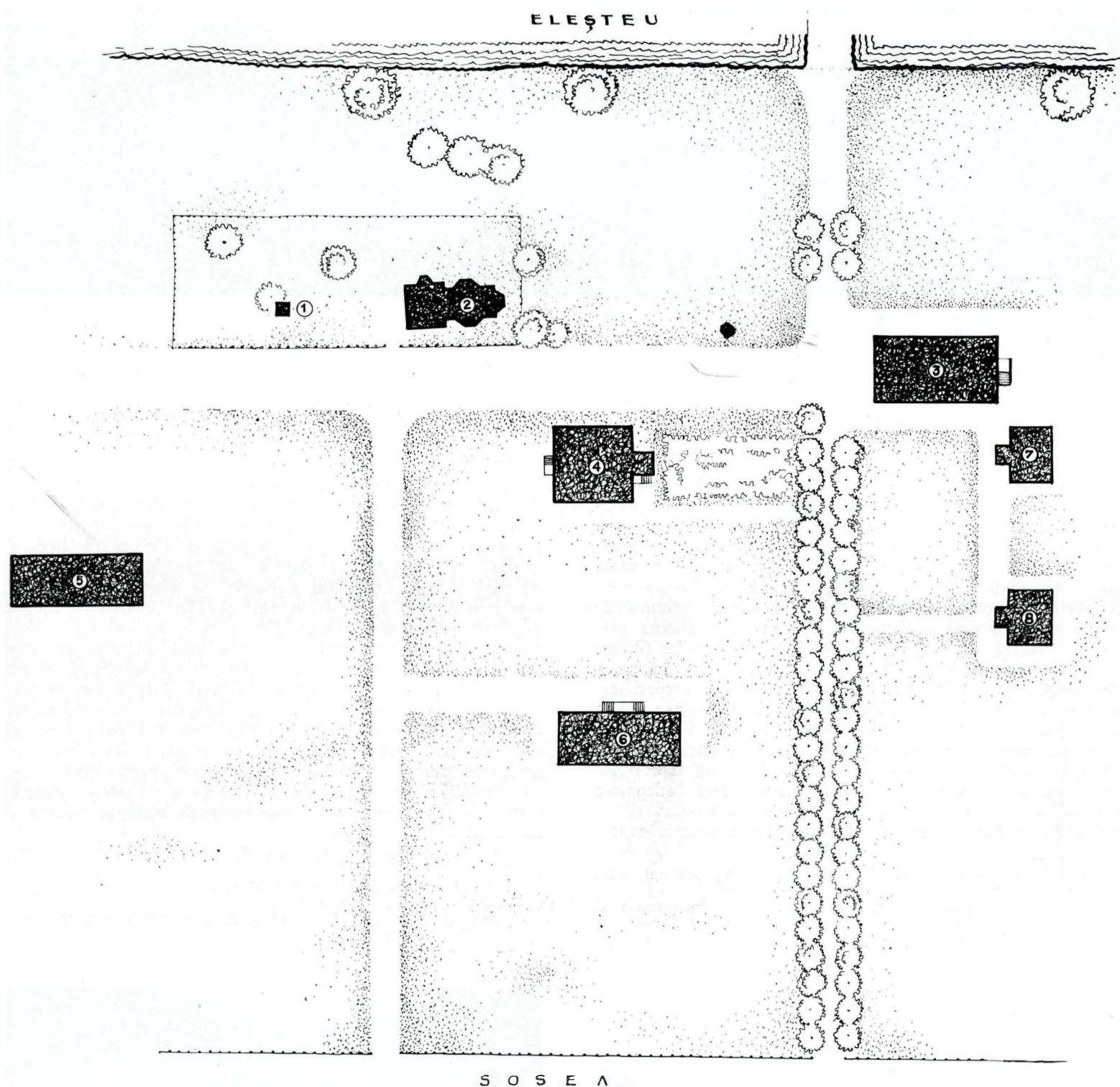


Fig. 1. Plan de situație: 1-clopotnița nouă; 2-biserica; 3-casa rezidențială; 4-casa administrației; 5-grajd; 6-magazie de cereale; 7, 8-construcții noi.

O fostă curte brîncovenească de la sfîrșitul veacului al XVII-lea și o valoroasă biserică de la jumătatea veacului al XVIII-lea, cu totul necunoscute în literatura de specialitate, se află la marginea de nord a municipiului București, în comuna Tunari, pe malul drept al râului Pasărea, în punctul unde mai înainte se afla podul peste care trecea drumul Gherghiței, al Buzăului și al Moldovei¹. Ansamblul nu este unitar

¹ Hotărnicia moșiei Tegeni a Mitropoliei, Arh. St. Buc., Ms. 128, f. 404—405.

sub raportul datei și, prin urmare, nici al arhitecturii elementelor sale componente, deosebindu-se ușor trei etape de construire.

Prima etapă este reprezentată de casa de locuit, azi internat pentru elevii Școlii generale Tunari veniți din alte sate. În urma modificărilor suferite în exterior, casa pare, la prima vedere, lipsită de expresie; examinată însă de mai aproape, ea se dovedește a fi o autentică locuință boierească, cu pivnițe mari boltite. Este evident că ne aflăm în fața „conacului ot



Fig. 2. Vedere generală asupra ansamblului de la Tunari.

Tunari" unde, după cum arată *Cronica* lui Radu Grecianu², Constantin Brîncoveanu, în drum spre Tighina pentru facerea podului peste Nistru, a poposit de două ori: o dată în iulie 1701, timp de câteva zile, iar a doua oară în aprilie 1707, pentru o zi sau două. Indicațiile din *cronică* sînt completate tot de istoriograful lui Constantin Brîncoveanu, care arată că în foaia de zestre, cu data de 1 noiembrie 1692, a domniței Stanca, cel mai mare din copiii lui Constantin Brîncoveanu, căsătorită cu Radu beizadea Iliș, era cuprinsă și „moșia de la Clanța i Tigenii, care se chiamă Tunarii, cu beleșteul și casele, cu pîmînta de piatră”³. După cum se arată într-un document din 1693, prin care Constantin Brîncoveanu dă Mitropoliei moșia Mălăești de pe Mostiștea, primind în schimb moșia Tegeni a Mitropoliei, pentru a o alătura moșiei sale Tegeni sau Tunari dată de zestre domniței Stanca cu un an înainte, această din urmă moșie era a domnului „de cumpărătoare încă mai dinainte vreme”, fără specificarea datei cumpărării, nici a vînzătorului. De asemenea, nu se arată nicăieri dacă conacul din Tunari era deja în ființă în momentul cumpărării moșiei de către Constantin Brîncoveanu, sau dacă a fost construit ulterior de domn. Cercetînd, pentru elucidarea acestei probleme, trecutul mai îndepărtat al moșiilor Clanța — Tegeni — Tunari, am aflat că în anul 1626 ele formau un singur latifundiu în posesia cunos-

cutului boier Hrizea vornicul, ctitorul schitului Băleni din Ilfov⁴. Ulterior, acest latifundiu se va despărți în două trupuri: cu moșia Clanța și o parte „din ocina Tegenilor” Hrizea va „milui” în vremea lui Matei Basarab, „pentru dreaptă și credincioasă slujbă”, pe un oarecare Damaschin vtori portar⁵, pe cînd partea cealaltă a ocinii Tegenilor va fi moștenită la moartea lui Hrizea de fiul său Udrea comisul, care o va vinde lui Matei Basarab; de la Matei Basarab ea va trece lui Constantin Șerban, iar de la acesta, după multe pricini cu descendența lui Hrizea, în zestrea mării sale ctitorii, Mitropolia din București⁶; pînă la urmă, prin schimbul de moșii din anul 1693, ea va intra în posesia lui Constantin Brîncoveanu. Este evident că partea care ne interesează, aceea pe care se afla „beleșteul și casele, cu pîmînta de piatră”, este primul trup de moșie, cel dat de Hrizea, încă în timpul lui Damaschin vtori portar. Din păcate, nu am putut descoperi actele de cumpărare ale acestui trup de moșie de către Constantin Brîncoveanu, după cum nu am izbutit să aflăm nici originea noii sale denumiri, Tunari. Totuși, din înșiruirea datelor de mai sus reiese că, după toate probabilitățile, conacul din Tunari nu a fost clădit nici de Hrizea vornicul care, dăruind unei slugi credincioase o parte din moșia Tegeni, este greu de crezut să-i fi dat totemai partea cuprinzînd un eventual conac și nici de Damaschin vtori portar, beneficiarul daniei, personaj de condiție prea modestă pentru a

² *Cronica lui Radu Grecianu*, în *Cronicari munteni*, București, 1961, vol. II, p. 113, 267.

³ Ștefan D. Grecianu, *Viața lui Costandin Vodă Brîncoveanu de Radu vel logofăt Grecianu*, București, 1906, p. 288.

⁴ *Documenta Romaniae Historica*, B. Țara Românească, vol. XXI, p. 105.

⁵ Act de întărire din 12 iunie 1658 la I. C. Filitti, *Arhiva Gh. Gr. Cantacuzino*, București, 1919, p. 221.

⁶ *Arh. St. Buc.*, Ms. 128, f. 14 v.-20, 398, 398 v.-400, 400—403.

Fig. 3. Conacul de la Tunari.



Fig. 4. Casa administrației.



fi putut întemeia o curte de proporțiile acelorale lui Constantin Brîncoveanu. În concluzie, sîntem îndreptățiți a crede că, întocmai ca palatele de la Potlogi și de la Mogoșoaia, dar spre deosebire de curtea din Doicești, conacul din Tunari a fost clădit din temelie de Vodă Brîncoveanu. Cît privește data de întemeiere a conacului, în afară de termenul *ante quem* 1692 furnizat de foaia de zestre a Stancăi, singurul element pe care ne putem bizui este o inscripție tîrzie, referitoare la zidirea bisericii din ansamblul curții — arătînd că aceasta a fost ridicată de „casa brîncovenească” în anul 1680. Pentru motive pe care le vom arăta mai jos, această informație nu poate fi veridică pentru actuala biserică, dar ea ar putea proveni de la o pisanie a fostei biserici de curte, care trebuie să fi existat, ceea ce ar data întregul ansamblu în jurul aceluiași an 1680. Conacul din Tunari ar fi în acest caz cu mult anterior celorlalte curți brîncovenești, fapt care ar explica de ce a fost sortit totemai domniței Stanca, prima născută a lui Constantin Brîncoveanu, care la data de mai sus era în vîrstă de patru ani⁷. Datarea timpurie a etapei de construire „Constantin Brîncoveanu” este de altfel confirmată, după cum se va arăta, și de unele particularități arhitectonice ale casei din Tunari. Această propunere de datare rămîne totuși, bineînțeles, o simplă ipoteză, putînd fi oricînd răsturnată prin noi informații documentare, prin sondaje de arhitectură sau săpături arheologice. Casa cu pivnițe trainice a rezistat ravagiilor timpului. Apa Pasării, la sfîrșitul veacului al XVIII-lea, alimenta încă două heleștee aflate în apropierea conacului⁸. În schimb, celelalte clădiri ale curții brîncovenești au dispărut, inclusiv biserica originală de curte.

La această biserică se referă cu siguranță inscripția amintită, azi dispărută: „*Această sîntă și dumnezeiască biserică fiind de zid, s-a fondat d'n temelie în anul 1680 cu toate cele necesare la înfrumusețarea ei pe acea vreme de către casa brîncovenească*”⁹. Inscripția, tardivă după modul de formulare, a fost semnalată în anul 1880 la intrarea actualului lăcaș, clădire ce reprezintă cea de-a doua etapă de construire a ansamblului.

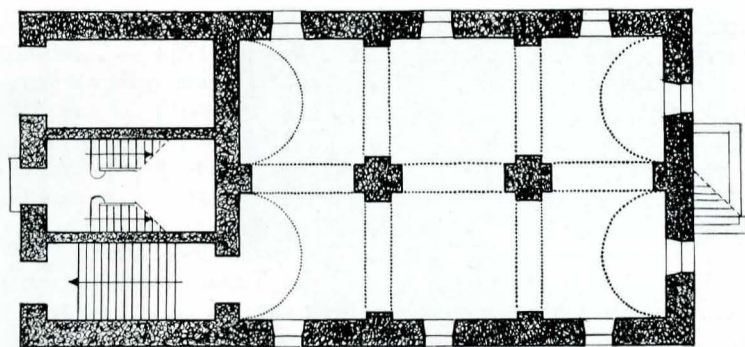
Ținînd seama de deseale confuzii ce se fac, în datarea construcțiilor cu un trecut mai vechi, între prima întemeiere a unui lăcaș pe locul respectiv și edificarea monumentului în ființă, putem accepta data de mai sus, după cum am arătat, ca an de întemeiere al fostei biserici și, de bună seamă, al întregului ansamblu. Cît privește actuala biserică, ea nu este în nici un caz o clădire brîncovenească, nici măcar în parte, ci o foarte frumoasă și caracteristică biserică de pe la jumătatea veacului al XVIII-lea, a cărei construcție este de

⁷ Amintim că la data respectivă, Constantin Brîncoveanu figurează pentru prima oară în sfatul domnesc, cu rangul de mare postelnic, aflîndu-se deci în momentul începutului afirmării sale politice (N. Stoicescu, *Dicționar al marilor dregători din Țara Românească și Moldova*, București, 1971, p. 126).

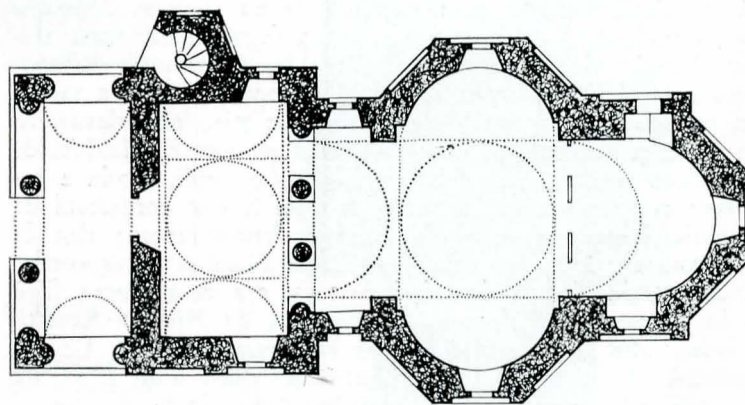
⁸ La 1778, Baur vorbește de Tunari ca „un sat cu biserici, o casă boierească, două heleșteie și io mouro” (Monsieur de Baur), *Mémoires historiques et géographiques sur la Valachie*, Francfort et Leipzig, 1778, p. 149).

⁹ *Tabella notelor istorice culese dupe la toate bisericile din plasa Dimbovița, județul Ilfov*, de protoisusul A. I. Castrișie, 1880, Acad. R.S.R., Ms. r. A. 545, f. 253 v.

Fig. 6. Vedere din interiorul conacului.



0 10 m



0 10 m

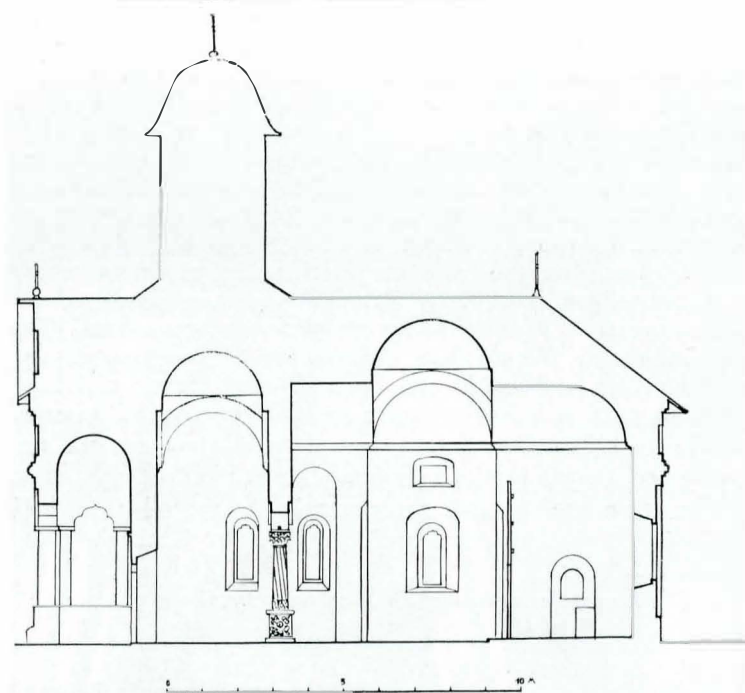


Fig. 5. Planul conacului, planul și secțiunea longitudinală a bisericii din Tunari.

Fig. 7. Biserica din Tunari.



altfel datată indirect, în lipsa pisaniei originare, prin două inscripții: una a pietrarului, din 1 august 1754 — „*Mina Radului petraru, Alexie M[i] baiu logofătu fiind ispr[a]vlicu, R[ăduc] an ispr[avnic], l[eat] 7262 av[gust] 1 d[ni], C[ostan] d[i]n Hr[i]z[ea] findu i[s]p[avnic]*”¹⁰ — și alta a zugravilor, din 1756 — „*Pomenește p[re]ote pr[e] rob[i]i lui Dumnezeu, zu[gra]vi[i] Dima erei, Costandin i Costandache i Toma, 1756*”¹¹. Astfel, nu există nici un dubiu că biserica a fost construită în anul 1754, poate începută în anul 1753. Ceea ce în privința bisericii din Tunari rămâne totuși o enigmă este persoana sau persoanele care au ridicat-o, deoarece în mod inexplicabil nu numai piatra pentru pisanie, aflată în locul obișnuit deasupra ușii, nu a mai fost scrisă, dar nici portrete de ctitori nu există și nu par a fi existat. Trebuie și de rîndul acesta să ne mulțumim cu ipoteze. Singurul temei pe care îl avem este cunoștința faptului că, după trecerea urgiei declanșate de mazișirea lui Constantin Brîncoveanu și pînă în veacul al XIX-lea, moșia Tunari a rămas în proprietatea familiei Brîncoveanu. Se știe, într-adevăr, că la moartea domniței Stanca, întîmplată cu zece zile înainte de mazișirea tatălui ei, ea fiind văduvă fără copii, moșia a reîntreat în patrimoniul familial, iar apoi a fost confiscată de domnie împreună cu celelalte averi brîncovenesti; dar la 9 octombrie 1716 împăciuitorul domn Nicolae Mavrocordat a dat moșia Tunari domniței Ancuța, cea de-a cincea fiică a lui Constantin Brîncoveanu, măritată cu Nicolae Rosetti, fiindcă „*din toate surorile ei ea este mai săracă*”¹². Ce s-a întîmplat la moartea Ancuței, survenită după anul 1733, nu se cunoaște documentar; trebuie presupus însă că, deși a avut urmași, moșia a revenit totuși pentru a doua oară în patrimoniul brîncovenesc, deoarece este menționată în anii 1817 și 1819 ca aparținînd „*băneșii Brîncoveancăi*”: este vorba de Safta Brîncoveanu, soția marelui ban Grigore Brîncoveanu, ultimul urmaș în linie bărbătească al lui Constantin Brîncoveanu. Adăugăm că, la data respectivă, este menționată și „*cîrciuma moșiei Tunari*”¹³. Acceptînd ideea că moșia Tunari a fost proprietate brîncovenească în tot cursul veacului al XVIII-lea, identificarea ctitorului bisericii se deduce de la sine: nu a putut fi decît singurul reprezentant al neamului în anii 1753—1754, Constantin Brîncoveanu, fiul lui Constantin beizadea și nepot de fiu al domnului, pe atunci în plină ascensiune pe calea dregătoriilor (mare spătar, el va fi peste trei ani mare ban). Numai acest mare boier, după părerea noastră, a putut ridica pe moșia brîncovenească Tunari, la porțile Bucureștiului, lăcașul destul de somptuos pe care îl vedem astăzi. Nu este lipsit de semnificație nici faptul că singura sa ctitorie cunoscută pînă în prezent, biserica din Baia de Fier, este foarte apropiată în timp de cea din Tunari: construită în 1749 și pictată în 1753.

Cea de-a treia etapă de construire a avut loc în anii 1880—1885, din inițiativa noului proprietar, Gheorghe Ver-

¹⁰ Cf. *Inscripțiile medievale ale României, Orașul București*, vol. I, București, 1965, p. 432.

¹¹ *Ibidem* p. 433.

¹² I. C. Filitti, *op. cit.*, p. 234.

¹³ Arh. St. Buc., Ms. 128, f. 404—405, fond Mitropolia București, XXIII/40.

Fig. 8. Detaliu din pictura pridvorului: Soborul din Nicheea.



nescu, care a cumpărat Tunarii de la familia Băleanu (aceștia dobîndiseră moșia prin zestre de la Maria Brîncoveanu, sora marelui ban Grigore Brîncoveanu, căsătorită cu Grigore Băleanu, împreună cu Potlogii și alte moșii brîncovenesti). În cursul acestei etape, biserica a fost parțial zugrăvită în ulei și înzestrată cu noi odoare, iar în jurul celor două elemente majore ale ansamblului au fost construite o serie de noi dependințe care au dat curții din Tunari, în linii mari, înfățișarea ei de astăzi.

Trecînd la descrierea arhitecturii ansamblului, trebuie amintit că fostul conac, după cum rezultă din relatarea evoluției istorice, se prezintă astăzi cu o înfățișare ce diferă de cea originară, ca urmare a evoluției vieții în această așezare agricolă de-a lungul veacurilor. Pe lângă dotațiile originare, apar o seamă de altele ivite între timp potrivit nevoilor de exploatare, introduse de diferiți beneficiari ce s-au succedat, după cum altele trebuie să fi dispărut ca urmare a uzurii sau a nevoii de readaptare a acestora la nevoile curente.

În prezent, clădirile de uz gospodăresc existente sînt folosite de o întreprindere agricolă de stat și de o Școală generală, iar biserica slujește nevoilor de cult ale comunei, așezarea aflîndu-se în perimetrul comunal.

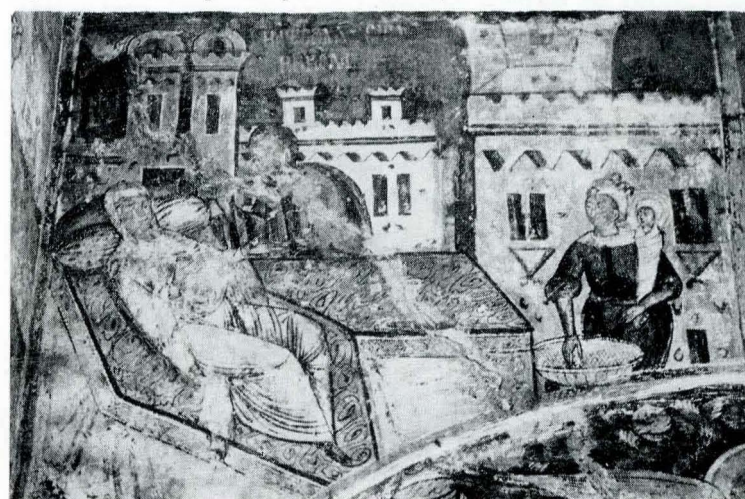
Cea mai importantă clădire cu caracter civil din ansamblu, fiind și singura ce aparține primei etape de construire, este o clădire de mari proporții (24 m lungime×12 m lățime), ridicată pe subsol și parter, folosită în prezent ca internat al școlii din comună. Subsola, înălțat mult deasupra solului, este construit în tradiționala structură practică cu precădere în veacul al XVII-lea, cu două travei longitudinale boltite cilindric, ce comunică între ele prin arcade circulare, dar, care, pentru nevoile actuale, a suferit modificări prin completări și lucrări de finisaj de factură modernă. Bolțile sînt străpunse de lunete care permit pătrunderea luminii de la ferestrele din pereții laterali. Coborîrea în subsol se face pe o scară comodă cu o singură rampă, cu acces prin latura îngustă de apus, care la origine trebuie să fi fost gîrliciul pivniței.

Parterul, ridicat cu 2,50 m deasupra solului, are intrarea principală prin aceeași latură de capăt, element ce este tratat cu oarecare amplex, urcarea făcîndu-se prin două rampe de trepte ce duc la podestul ușii de acces în fosta locuință boierească. Astăzi ea nu mai păstrează structura planimetrică originară, întregul parter fiind restructurat după nevoile internatului școlii. Arhitectura exterioară este complet remaniată, fațadele avînd un aspect modernizat, de factură simplistă.

Biserica, cu hramul Sf. Nicolae, se înscrie în ordinea cronologică în etapa a doua de construire a ansamblului. Ea a fost ridicată, după cum s-a amintit, în 1754, dată atestată de inscripția pietrarului sculptor care își pune totodată și numele pe piatra trasforată din dreptul ferestrei diaconiconului. Ca tip structural, ea reproduce pe cel răspîndit pe la mijlocul secolului al XVIII-lea în Muntenia, considerat de Ghica-Budești¹⁴ ca tipul clasic pentru această perioadă și

¹⁴ N. Ghica-Budești, *Evoluția arhitecturii în Muntenia și Oltenia*, IV, „BCMI”, anul XXIX, 1936, p. 94.

Fig. 9. Detaliu din pictura pridvorului: Nașterea Sf. Nicolae.



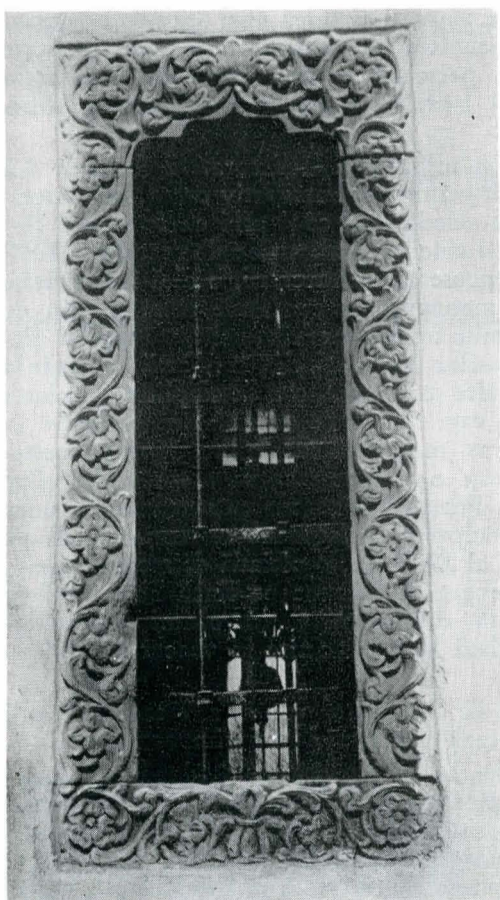
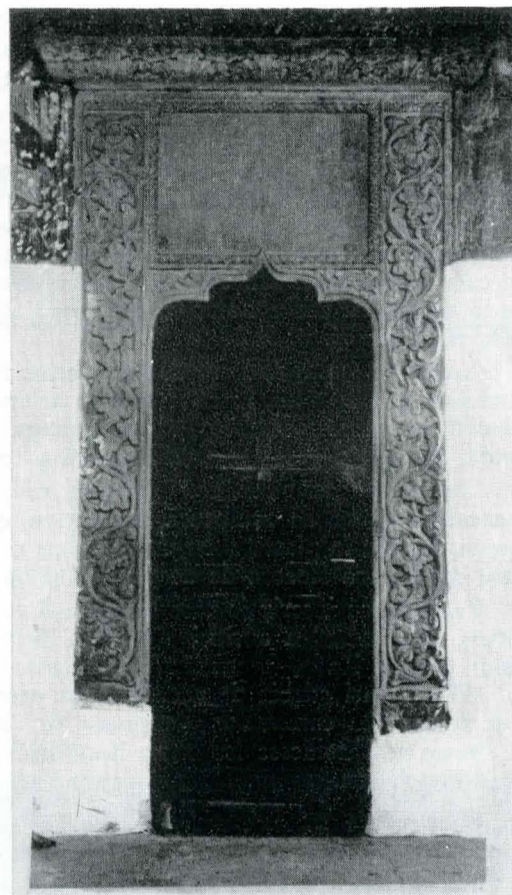


Fig. 10. Ancadrament de fereastră.

Fig. 11. Fereastra înconjurată de inscripție de pe peretele sudic al altarului.

Fig. 12. Ancadramentul ușii de intrare în biserică.



reprezentat de grupul de biserici Sf. Elefterie Vechi, Sf. Ștefan, Mîntuleasa, Crețulescu (toate din București), precum și biserica din Rîfov, biserica Galbenă din Urlați (ambele din jud. Prahova), biserica schitului din Balamuci-Ilfov ș.a.

Structura planului e caracterizată prin forma trilobată, pronaos dreptunghiular supralărgit și pridvor pe stîlpi. Pronaosul, despărțit de naos prin trei arcade în plin cîntreu, susținute de coloane de piatră sculptate, este supraînălțat de turnul-clopotniță, la care se ajunge prin obișnuitul turnuleț cu scară în spirală lipit de fațada de nord. Unele particularități de detaliu, precum absidele cu trei laturi (ceea ce mai întîlnim doar la Sf. Elefterie, la celelalte biserici absidele avînd cinci laturi) și pridvorul cu stîlpi de colț cu coloane angajate, îi conferă oarecare individualitate.

În ceea ce privește structura spațială, proporțiile construcției dau interiorului un volum amplu prin înălțimile contrate de boltirile realizate în calote sferice. Spre deosebire de sistemul de boltire din interior, pridvorul însă este acoperit în simplă boltă cilindrică.

Turnul-clopotniță de peste pronaos este înlocuit în prezent printr-o construcție hibridă de lemn învelită cu tablă, din

Fig. 13. Capitel de coloană ce desparte pronaosul de naos.



Fig. 14. Vedere din interiorul bisericii.

structura veche păstrându-se doar baza-suport a celui original.

De asemenea, învelitoarea ce acoperă azi monumentul nu corespunde celei originare, la fel ca și frontonul din fațada de apus, care de bună seamă este o intervenție ulterioară, această formă fiind străină arhitecturii tradiționale a epocii.

Plastica arhitecturală a fațadelor se compune din elemente decorative dispuse pe două registre separate de un brâu simplu, din ciubuc rotunjit, cel superior, mai redus, la o treime din înălțimea celui inferior, conține medalioane circulare adâncite, în care la origine se aflau picturi; cel inferior este tratat într-o suită de arcade oarbe adâncite, de formă trilob cu acoladă pe pilaștri rotunjiți.

Arcadele pridvorului reproduc aceeași formă de inspirație turcească a trilobului, înscrise însă în arhivoltă circulară. Coloanele ce susțin arcadele sînt de factură simplă, din cărămidă, cu capitel redus la simpla abacă și tencuite.

Chenarele ferestrelor, ca și portalul ușii, constituie însă remarcabile opere de sculptură decorativă concepute în stilul epocii, lucrate în piatră și bogat modelate cu motive florale, în care predomină floarea de dovleac și nalba.

Traforul cu inscripție care maschează fereastra mică de pe latura de miazăzi a absidei altarului, purtînd numele meșterului pietrar Radu, precum și anul desăvîrșirii monumentului (1754), deși știrbit de nechibzuința preotului, permite totuși descifrarea compoziției originare, în care vrejuri cu flori și frunze se încolăcesc în trasee meandrice pornind din gura unui mascheron.

În interior, decorația arhitecturală capătă o prestigioasă tinută prin coloanele de piatră, sculptate, ce susțin arcadele care despart pronaosul de naos. Cele patru coloane, dintre care două angajate în pereții laterali, constituie valoroase lucrări de sculptură ale stilului brîncovenesc. Dăltuite cu multă finețe și concepute într-o bogată compoziție, ele mărturisesc prezența unei mâini versate și a unei concepții rafinate.

Capitelul, conceput într-o schemă de inspirație corintică, este realizat numai din motive vegetale. Fusul coloanei, cu caneluri și ciubuce torsionate, este împodobit la bază cu o manșetă, la fel sculptată, cu motive florale.

Coloanele sînt așezate pe pedestale din piatră, sculptate în același bun stil brîncovenesc, fapt ce adaugă un plus de monumentalitate și somptuozitate decorativă, constituind în sistemul compozițional al genului un caz mai rar întîlnit și aflat doar la unele monumente prestigioase, precum la biserica mănăstirii Văcărești, la cea a mănăstirii Antim, la palatul de la Mogoșoaia.

Elementele sculptate sînt bine conservate, fiind lucrate dintr-o piatră dură de bună calitate.

În sfîrșit, un însemnat element de interes al bisericii din Tunari este și pictura ei originală, realizată în frescă în 1756 care, acoperită parțial cu ulei în 1885, a fost restaurată în anul 1938 și din nou în 1955.

Interesul picturii rezultă nu numai din factura ei foarte bună, dar și din faptul că zugravul principal, Dima erei, este — prin lucrările cercetătoarei Cornelia Pillat¹⁵ — cunoscut ca autorul valoroaselor ansambluri picturale ale bisericilor din Micșuneștii Mari (1745) și a schitului Balamuci (1753), fiind identificat totodată ca străbunic al lui Nicolae Bălcescu. Iată prin urmare că se cunoaște acum o a treia biserică pictată de Dima erei, trei ani după schitul Balamuci; doi din tovarășii săi de lucru, Costandin și Costandache, făceau de altfel parte din echipa de la Balamuci, numai Toma fiind nou, iar Dima erei apare la Tunari ca șeful echipei, pe cînd la Balamuci era al doilea după ordinea inscripției.

Întrucît analiza iconografică a picturii ar depăși limitele ce ne-am propus, ne vom mulțumi să menționăm că ea vădește aceleași tendințe inovatoare constatate la cele două ansambluri amintite. Mai trebuie subliniat, că alături de arhi-

ectura aleasă a monumentului alegerea unei echipe de zugravi încercați pentru executarea decorului de pictură întărește părerea că numai o persoană bogată, cum era Constantin Brîncoveanu, nepotul marelui domn, poate fi ctitorul bisericii din Tunari.

Prin puritatea stilului și bogăția decorativă, biserica din Tunari se impune a fi cel mai reprezentativ exemplar al acestui tip de arhitectură ecleziastică, ce-și află cu frecvență răspîndirea în deceniile al cincilea și al șaselea ale veacului XVIII. Pe lîngă valorile prețioase ale arhitecturii, o altă însemnătate deosebită legată de monument o constituie mesajul plin de semnificație ce transmite înregistrarea numelui meșterului pietrar, autorul minunatelor sculpturi. Se confirmă o dată în plus existența unei înalte școli autohtone de cioplitori în piatră la această epocă, în care sculptura ca element decorativ în arhitectură capătă o tot mai largă răspîndire. Numele meșterului pietrar Radu este o mărturie că în afara sculptorilor străini Mira, Vucașin, Pesena¹⁶, cunoscuți ca executanți ai unor opere valoroase de sculptură ce împodobesc monumentele de prestigiu ale veacului al XVII-lea, o pleiadă de meșteri autohtoni se formează, desigur la început pe lîngă acele ateliere de cioplitori în piatră, continuînd și dezvoltînd arta sculpturii ornamentale, aflată în mare cinste în veacurile XVII—XVIII.

Din a treia etapă de construire, care se situează între anii 1880—1885, se păstrează clădiri mai puțin importante.

Magazia de cereale, datînd din anul 1880, după cum atestă o inscripție cioplită pe unul din stîlpii de lemn din interior, este o construcție din zidărie masivă, lucrată cu îngrijire, ridicată de la sol pe stîlpi de zid cu circa 80 cm diametru, în scopul combaterii umezelii din sol.

Corpul de clădire aflat în fața celui principal, de proporții mai reduse, cu laturile de 14—13 m, pare să facă parte din aceeași etapă de construire. El este compus din subsol și parter și prezintă caracteristicile unei case de administrație, scop în care este folosit și în prezent de întreprinderea agricolă. Accesul la parter se face printr-un foișor cu arcade dispus în mijlocul fațadei, din care se intră în sala centrală, în jurul căreia sînt dispuse încăperile. Prezența foișorului, conceput cu linii simple — arcade în plin cîntu pe stîlpi dreptunghiulari fără nici un artificiu ornamental — dă o notă de pitoresc și caracter tradițional.

Clădirile aflate pe latura de răsărit a incintei, a căror arhitectură nu are nimic semnificativ, par a fi construcții mai recente (sec. XX) și sînt folosite ca punct sanitar și cămin de zi pentru copiii satului. Grajdul, construcție din paiață, apare de asemenea ca o dotație recentă în complex.

Prezentînd vechiul conac brîncovenesc și valorosul monument ce îl constituie biserica din Tunari, credem a fi adus o utilă contribuție la cunoașterea patrimoniului artei naționale și o îmbogățire a repertoriului monumentelor istorice cu un exemplar prețios.

Résumé

A Tunari, au nord de Bucarest, les auteurs ont identifié une ancienne résidence de Constantin Brîncoveanu, attestée en 1692 dans la dot de sa fille aînée Stanca, puis comme lieu d'étape au cours de deux tournées du prince, en 1701 et 1707. Le manoir, qui conserve ses deux niveaux originaux — une cave voûtée en double berceau et un rez-de-chaussée surélevé — présente l'intérêt d'être antérieur d'au moins une dizaine d'années aux châteaux connus de Potlogi et de Mogoșoaia. La chapelle initiale n'existe plus; d'après une indication du siècle dernier, elle aurait été bâtie en 1680, date qui pourrait représenter celle de la construction de l'ensemble. L'actuelle église, un exemplaire typique de l'architecture valaque du milieu du XVIII^e siècle, a été assignée par les auteurs — en l'ensemble. L'actuelle église, un exemplaire typique de l'architecture vala-III, petit-fils du prince. Elle présente de très riches éléments de sculpture sur pierre signés („Radu le tailleur de pierres”) et datés de 1754, ainsi que les fresques de 1756 du peintre connu (églises de Micșuneștii Mari et de l'ermitage de Balamuci, dép. d'Ilfov) „Dima le pretre”. Des bâtiments annexes du XIX^e siècle complètent aujourd'hui l'ensemble.

¹⁵ Cornelia Pillat, *Popa Dima zugravul*, în „Studia et acta Musei Nicolae Bălcescu”, nr. 1, 1969, p. 353—363; idem, *Quatre églises du département d'Ilfov significatives pour l'art du Moyen Âge en Valachie*. „Revue roumaine d'histoire de l'art”, VI, 1969, p. 81—82, și note 9—23.

¹⁶ N. Ghika-Budești, *Evoluția arhitecturii în Muntenia și Oltenia*, IV, „BCMI”, anul XXIX, 1936, p. 22, 30.