

O PICTURĂ MURALĂ EXTERIOARĂ REGĂSITĂ LA BAIA

VASILE DRĂGUȚ

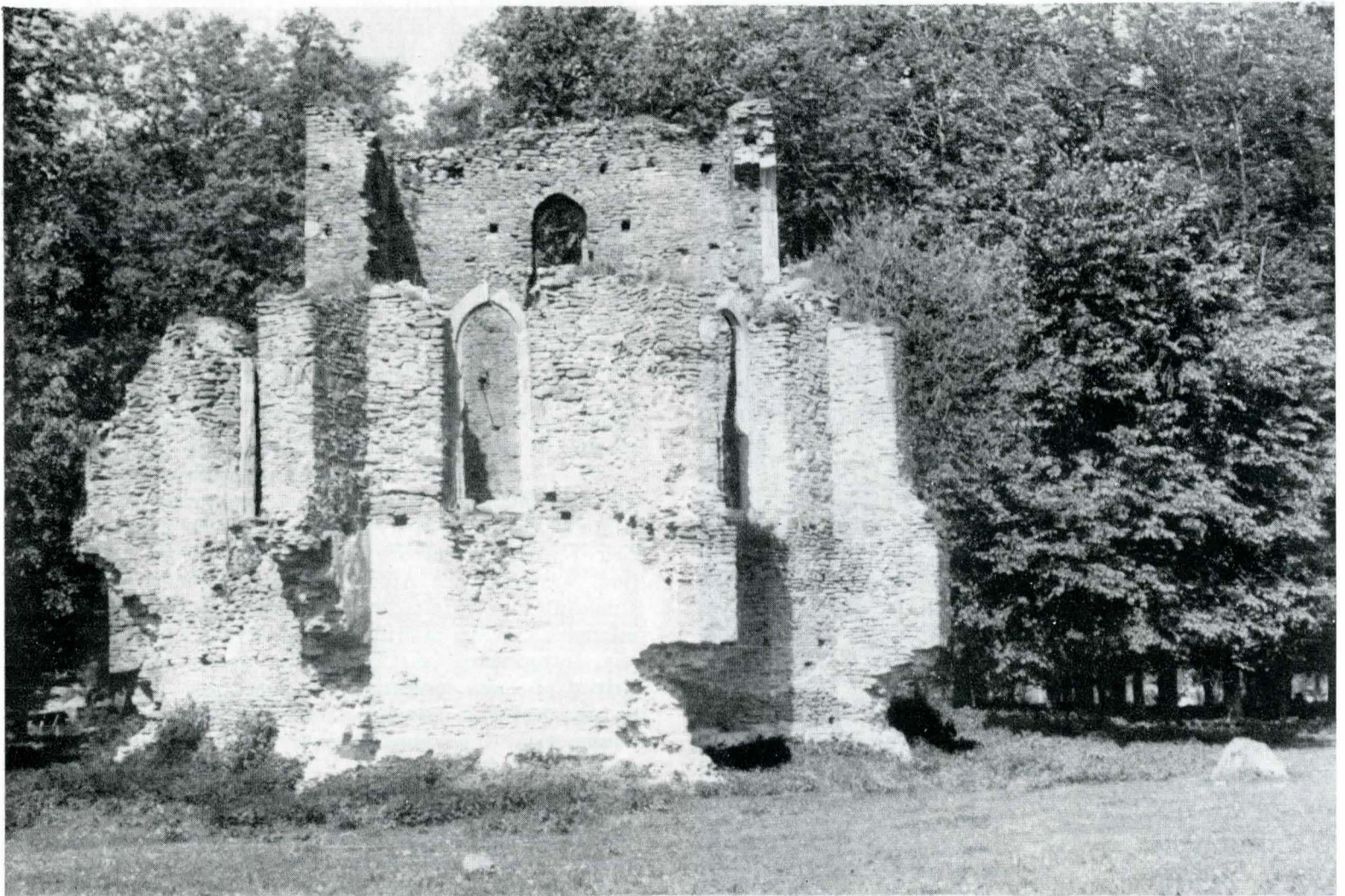


Fig. 1. Ruinele bisericii romano-catolice din Baia.

Biserica romano-catolică Sf. Iecioară din Baia (jud. Suceava) este unul dintre acele monumente care își dezvăluie cu zgîrcenie secretele și tocmai pentru acest fapt locul pe care îl ocupă în istoriografia de artă este mult prea modest în raport cu rolul efectiv avut în evoluția artelor din Moldova medievală¹. Reintrat de curînd în atenția specialiștilor, datorită lucrărilor de conservare-restaurare precum și datorită

cercetărilor arheologice care le însoțesc², monumentul în discuție este atribuit în mod unanim epocii lui Alexandru cel Bun, fiind pus în legătură cu inițiativa primei soții a acestuia, Doamna Margareta, o poloneză catolică, inscripția de pe

¹ Bibliografia acestui monument este, în general, veche și săracă. Cea mai recentă analiză îi aparține prof. Virgil Vătășianu, *Istoria artei feudale în țările române*, I, București, 1959, p. 311—312.

² Începute în 1973, prin grija Direcției Monumentelor Istorice și de Artă, lucrările de restaurare au ca șef de proiect pe arh. Rodica Mănciulescu. Cercetările arheologice sînt efectuate de Lia Milencovici Bătrîna și Adrian Bătrîna, o primă relatare asupra rezultatelor săpăturilor fiind publicată în *Cronica săpăturilor arheologice — 1974*, „Revista muzeelor și monumentelor, seria Monumente istorice și de artă”, nr. 2, 1974, p. 95.

piatra tombală — azi dispărută — precizînd ca dată a edificării anul 1410³.

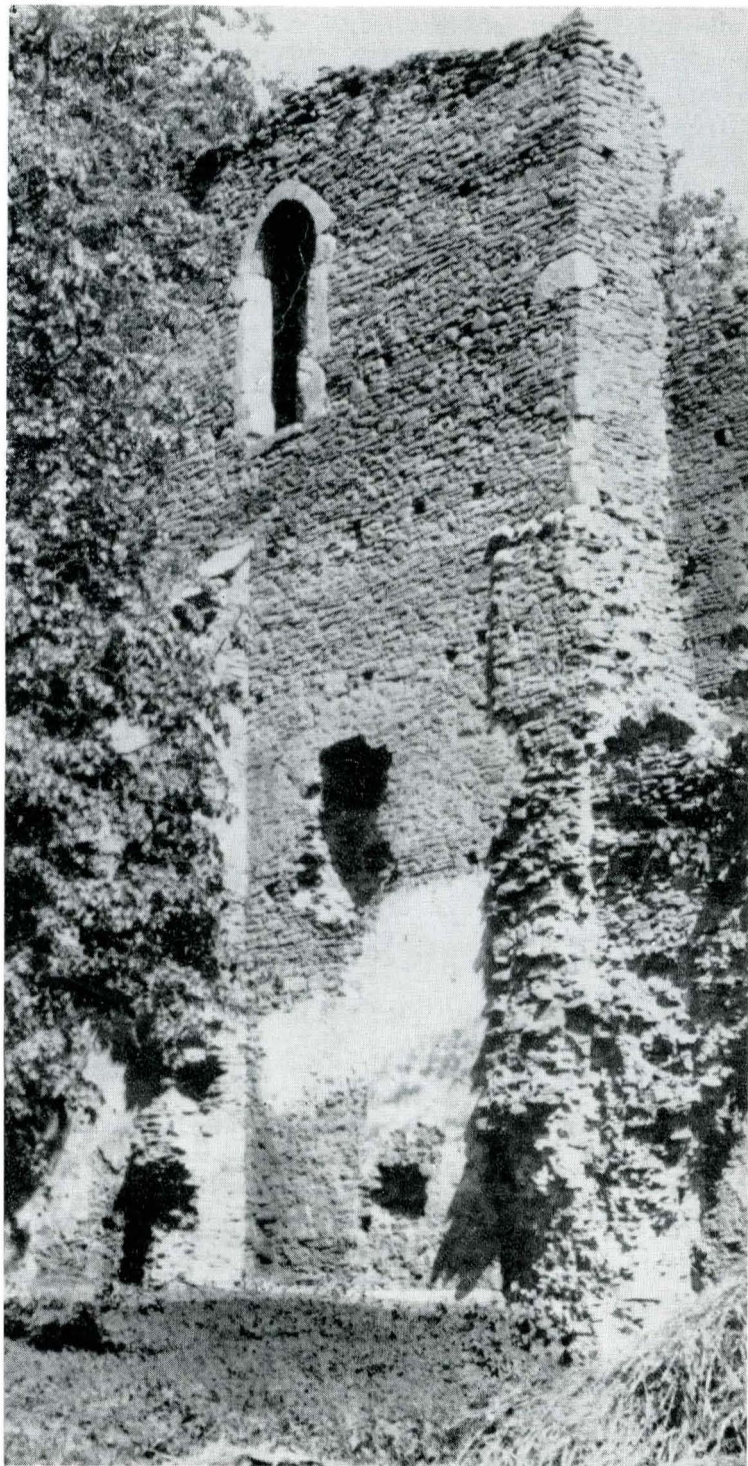
Abandonată de cult încă din secolul al XVIII-lea⁴, părătită pînă în zilele noastre ca o ruină romantică înconjurată de înalți arbori foșnitori, biserica romano-catolică din Baia a fost, pînă în prezent, considerată în exclusivitate prin problemele de ordin arhitectonic pe care le ridică sau menționată în legătură cu pietrele de mormînt descoperite aici⁵. Dar acest venerabil vestigiu monumental, care are încă numeroase taine de mărturisit cercetătorilor, păstrează și un martor deosebit de important pentru istoria picturii murale din Moldova, un fragment de frescă exterioară capabil să deschidă

³ Inscripția se afla pe mormîntul Doamnei Margareta și a fost consemnată de către misionarul catolic Petru Bogdan Bakšić, cu prilejul vizitei sale din 14 oct. 1641 (în *Călători străini despre țările române*, V, 1973, p. 240). În mod eronat prof. V. Vătășianu atribuie descrierea lui Marco Bandini.

⁴ Al. Lapedatu, *Antichitățile de la Baia*, „B.C.M.I.”, București, 1909, II, p. 56.

⁵ Este vorba despre piatra funerară a lui Richter, datată 1444, și despre piatra funerară a lui Procop Iskra (+ 1465?) cf. V. Vătășianu *op. cit.*, p. 338, 714.

Fig. 2. Ruinele turnului clopotniță.



un unghi mai larg interpretărilor privind începuturile decorației pictate pe fațadele bisericilor medievale moldovenești.

Pe latura sudică a turnului-clopotniță al bisericii din Baia se mai distinge, la o examinare atentă, silueta de mari dimensiuni⁶ a sfîntului Cristofor ducînd pe umăr pe pruncul Isus. Fiînd foarte degradată, pictura în chestiune nu lasă să se citească decît puține detalii, suficiente totuși pentru a preciza subiectul iconografic și unele calități de tratare. Ceea ce se descifrează mai clar este frumosul drapaj al mantiei de culoare verde cu care este înveșmîntat sfîntul, de asemenea se mai distinge o parte din desenul sgrafitat al figurii. În partea inferioară a compoziției se mai păstrează fragmente de frescă de culoare ocru și roșu, dar starea precară de conservare nu îngăduie să se precizeze apartenența la un anumit obiect sau la un altul.

Deși atît de degradată, compoziția murală ale cărei resturi se mai păstrează pe fațada bisericii din Baia este lesne de identificat din punct de vedere iconografic. Se știe că, în tot cursul evului mediu, singurul personaj reprezentat la dimensiuni colosale pe fațadele bisericilor catolice a fost Sf. Cristofor. Într-un studiu mai vechi, am avut ocazia să arătăm întrucît reprezentarea acestui sfînt, considerat protector al călătorilor și apărător împotriva morții subite, a ocupat un loc central în iconografia picturilor murale exterioare din Transilvania⁷. În același loc, am citat ca exemple figurile existente la biserica ortodoxă din Strei (jud. Hunedoara)⁸, la biserica evanghelică din Dîrlos (jud. Sibiu)⁹, fragmentul de la biserica romano-catolică din Florești (jud. Cluj)¹⁰, ca și figura menționată la biserica evanghelică din Tătîrlău (jud. Alba)¹¹. Între timp, alte reprezentări ale Sf. Cristofor au fost descoperite pe fațada sudică a bisericii evanghelice din Șmig (jud. Sibiu) și pe fațada nordică a bisericii reformate din Daia (jud. Harghita).

Fragmentele reprezentării Sf. Cristofor de pe fațada bisericii din Baia aduc un element suplimentar în favoarea ipotezei că la apariția picturilor murale exterioare din Moldova unele sugestii puteau veni din Transilvania, cu care, de altfel, relațiile artistice erau atît de strînse¹². Aceste sugestii trebuie înțelese doar în sensul ideii de a decora fațadele cu imagini monumentale, pentru că, în nici un caz, nu poate fi vorba de elemente pregătitoare ale programului iconografic și ale distribuției de ansamblu, știut fiind că în Moldova acestea se supun unei gîndiri originale, de o excepțională coerență, fără echivalent în Transilvania sau în oricare altă zonă unde pictura murală a fost utilizată pentru împodobirea exterioarelor.

Prin introducerea în circuitul științific a picturii de la Baia, dobîndește o mai lesnicioasă explicație apariția figurii sfîntului Cristofor în iconografia decorului exterior al bisericii Tăierea capului Sf. Ioan Botezătorul din satul Arbore (jud. Suceava)¹³. La Arbore, imaginea de mari dimensiuni a sfîntului Cristofor este integrată șirului de sfinți din registrul inferior al absidei răsăritene, fiind situată sub fereastră aceeași. Introducerea lui Cristofor în pictura exterioară de la Arbore ar putea constitui — cu toată prudența necesară — un argument în favoarea ipotezei că figura acestui sfînt fusese reprezentată și pe fațadele altor biserici catolice din Moldova¹⁴.

⁶ Înălțimea originală a întregii figuri a fost de cca 6 m.

⁷ Vasile Drăguț, *Picturi murale exterioare în Transilvania medievală*, „Studii și cercetări de istoria artei. Seria Artă plastică”, 1965, nr. 1, p. 84, 86, 87, 94, 99.

⁸ În urma restaurărilor din 1970—1971, figura Sf. Cristofor de la Strei (jud. Hunedoara), multă vreme acoperită cu var, a fost aproape în întregime recuperată.

⁹ La Dîrlos (jud. Sibiu) se păstrează cea mai frumoasă reprezentare a lui Cristofor din pictura medievală transilvăneană.

¹⁰ Fragmentul păstrat este foarte redus ca suprafață, totuși identificarea nu poate fi pusă la îndoială datorită dimensiunilor colosale ale figurii reconstituite.

¹¹ La Tătîrlău, figura reprezentîndu-l pe Cristofor se află în prezent sub var.

¹² Această ipoteză am avansat-o în articolul sus-citat, p. 100—101.

¹³ Vasile Drăguț, *Dragoș Coman, maestrul frescelor de la Arbore*, București, 1969, p. 27.

¹⁴ Avem în vedere, în primul rînd, bisericile catolice din Siret și Cotnar, prima dispărută, cea de-a doua în ruină.