

Acum cinci sute de ani, în 1476, avea loc la Valea Albă sîngeroasa luptă dintre moldoveni și oștile sultanului Mahomed al II-lea, în care „au căzut mulțime mare de ostași și moldoveni”. Douăzeci de ani mai târziu, Ștefan cel Mare înălța în amintirea lor, la Războieni lîngă locul bătăliei, o biserică mausoleu înzestrată cu o frumoasă pisanie ce constituie un model de relatare obiectivă a faptelor petrecute<sup>1</sup>.

De atunci și pînă în zilele noastre, clădirea a suferit numeroase transformări care i-au modificat înfățișarea inițială, iar în ultimii ani, în urma desființării mănăstirii ce mai funcționa acolo, ajunsese într-o stare de accentuată degradare încît a fost necesară punerea ei în restaurare.

La data începerii lucrărilor, în 1973, ea se prezenta în obișnuita situație a majorității vechilor noastre monumente trecute prin acțiunea de uniformizare, petrecută în veacul al XIX-lea, cu fațadele, indiferent de valoarea decorativă a paramentelor fie chiar aparente sau pictate, acoperite cu straturi suprapuse de tencuieli și zugrăveli.

Dar modificarea vechii arhitecturi nu s-a oprit la ascunderea sub tencuială a paramentului. Alipirea unui urît pridvor de zid în fața intrării, mutilarea sau înlăturarea unor ancadrame de piatră pentru lărgirea golurilor la ferestre, înălțarea a două mari turle de lemn cu pereți de scînduri și cupole învelite cu tablă, executarea unor zugrăveli interioare lipsite de valoare la pereți și bolți, au completat acest proces de treptată decădere, încheiat cu inscripția pe placă de marmură aflată în pronaos pîndind data anului 1913<sup>2</sup>.

Din istoria arhitecturii monumentelor lui Ștefan cel Mare se știe că biserica din Războieni face parte, împreună cu cele din Borzești și Piatra, dintr-un grup restrîns, avînd caracteristici constructive proprii, bine definite. De aceea, considerînd identitatea lor ca structură, s-a presupus ca fiind probabilă păstrarea sub tencuială a unui sistem decorativ aparent cu ceramică smălțuită, similar cu cel existent la celelalte două<sup>3</sup>. Pe de altă parte, o stampă înfățișînd biserica în 1855 cu învelitoare de șită ne arată, exceptînd streșina înfundată vădit tardivă, același acoperiș simplu și fără turle aflat la Piatra și Borzești.

## Cercetarea

Îndrumate de acest material documentar, cercetările pe monument și-au adus apoi aportul în strîngerea elementelor necesare restaurării.

— Demontarea acoperișului și a turlelor de lemn adăugate în veacul al XIX-lea, deși nu a adus indicații noi față de starea amintită, a stabilit totuși în mod cert că nu a existat o cornișă, muchiile zidăriei în partea superioară fiind terminate cu cîte o grindă de lemn cu secțiunea de 22×16 cm.

— Dărîmarea pridvorului a scos în evidență stricăciunile aduse soclului în momentul alipirii, cînd au fost distruse prin cioplire ambele capete ale copertinei profilate întoarse pe verticală în zona de încadrare a portalului.

— Prin demontarea înălțării ferestrelor s-au putut preciza secțiunea și dimensiunile colonetelor mediane de piatră dispărute, amplasarea fostelor bare metalice orizontale de ancorare, modul de așezare a geamurilor montate direct pe falțul de piatră, precum și forma celor două ancadrame lipsă la ferestrele mici de la sud și est, care s-au dovedit a fi identice cu cel de-al treilea ancadrament păstrat intact pe fațada nord.

\* Monumentul a intrat în restaurare la propunerea prof. Vasile Drăguț, director al D.P.C.N.

<sup>1</sup> Bogdana Irimia, *Biserica din Războieni*, studiu preliminar, arhiva D.P.C.N.; Gh. Balș, *Bisericile lui Ștefan cel Mare*, „BCMI”, XVIII, fasc. 43—46, 1925, p. 75—76; Ion C. Miculescu Prăjescu, *Obirșia unei familii din Moldova*, „Revista istorică română”, X, 1940, extras.

<sup>2</sup> Inscriptia gravată pe o placă de marmură de 65/112 cm demontată și depozitată în actualul muzeu, avea următorul conținut: „În anul 1913... s-a restaurat și zugrăvit această biserică de către Epitropii generali ai Casei Spitalelor Sf. Spiridon, Dr. Emanoil Riegler, N. I. Pogonat, Cristea T. Cristea iar starețul a schitului fiind P.C.S. Suzana Ștefănescu”.

<sup>3</sup> O primă indicație în acest sens fusese dată de un sondaj parțial în 1954, cînd a fost scos la iveală un disc smălțuit de culoare verde.

Concomitent au fost efectuate și săpături arheologice pe toată suprafața interioară, care au confirmat în totul datele istorice cunoscute, descoperind un impresionant strat de oseminte de 40 cm grosime, așternut sub pardoseala naosului<sup>4</sup>.

Dar rezultatele interesante obținute în cursul cercetărilor pe monument au depășit cele mai optimiste așteptări, arătînd în urma îndepărtării straturilor suprapuse de zugrăveli și tencuieli ce acopereau pereții și bolțile edificiului, un parament alcătuit din zidărie de piatră brută în partea inferioară și zidărie de cărămidă cu decorație ceramică în partea superioară, la fel ca la Piatra și Borzești.

Astfel, după răzuirea spoielilor moderne urmată de o migăloasă decapare a unui prim strat de tencuială de aproape 2 cm grosime (conținînd păr de vită), datînd probabil din veacul al XIX-lea a apărut la vedere întreaga decorație ceramică de discuri și cărămizi smălțuite care, deși ciobită sau spartă în bună parte, a înviorat dintr-odată cîmpul fațadelor prin accentele sale viu colorate. Tencuiala foarte rezistentă de culoare gălbuie din jurul elementelor ceramice de 6 mm, cu multiplele sale urme de ciocănituri făcute pentru aderarea stratului suprapus, a fost socotită un timp, ca fiind cea originală. Dar continuarea cercetărilor a dovedit că și această tencuială acoperea la rîndul ei adevaratul strat inițial alcătuit dintr-o pojghiță subțire de mortar de var colorat, de 4 mm grosime, mai degrabă zugrăveală decît tencuială, reprezentînd o imitație a zidăriei, aplicată „la piele” peste fața cărămizii și cu rosturile conturate prin sgrafitare, spoite în alb.

Tratarea decorației fațadelor ne pune în prezența procedurii folosit în general la majoritatea bisericilor lui Ștefan cel Mare: o zonă superioară din zidărie de cărămidă prevăzută cu ocnițe mari și mici suprapuse, împodobite cu discuri și cărămizi smălțuite, urmată în partea inferioară pînă la soclu inclusiv, cu o zonă de piatră brută aparentă.

Ceea ce constituie însă particularitatea interesantă este păstrarea în fațade a unor fragmente decorative, destul de numeroase pentru a putea reda imaginea completă a vechiului sistem de finisare, o zugrăveală în imitație de cărămidă. Acoperind complet zona de zidărie de cărămidă și conturînd elementele ceramice, această zugrăveală era oprită la marginea zidăriei de piatră printr-o friză pictată, în pînouri rombice despărțite cu cărămizi așezate oblic.

Examinarea atentă a paramentului, în special de la friza în jos, la joncțiunea cu picioarele firidelor altarului, a arătat că, la fel ca și la Piatra, nu a existat o tencuială inițială, zidăria avînd doar o roșuială ștersă lăsînd piatra aparentă. Numai în jurul pisaniei, încadrată cu pătrate zugrăvite roșu și albastru, precum și la picioarele de cărămidă ale firidelor altarului, decorația zugrăvită mai apărea și în cîmpul paramentului de piatră.

În interior, respectînd același procedeu de îndepărtare a straturilor suprapuse, a reieșit un sistem decorativ bine alcătuit bazat pe folosirea cărămizii zugrăvite. Începînd de sus în jos, calotele bolților, acoperite cu un strat subțire de tencuială albă, au la bază cîte un inel de cărămizi zugrăvite în roșu, iar pandantivii și arcele sînt și ele decorate cu aceeași imitație de zidărie de cărămidă. Sub nivelul bolților, pereții sînt mărginiți de un brîu continuu din pătrate mari de tencuială zugrăvită alternant în albastru și roșu, desprînse pe fondul alb al tencuielii ce acoperă cu un strat subțire de circa 8 mm grosime întreaga zidărie de piatră.

Golurile ferestrelor și ușilor sînt și ele conturate și decorate cu o zugrăveală în imitație de cărămidă extinsă pe toată suprafața pragurilor și spaleților din grosimea zidăriei.

Un ancadrament dublu, de pătrate mai mici, zugrăvite alternant albastru și roșu, în jurul ușii din peretele despărțind naosul de pronaos, completează această interesantă decorație interioară.

<sup>4</sup> Gh. I. Cantacuzino, *Cercetările arheologice la biserica lui Ștefan cel Mare din Războieni*, „Revista muzeelor și monumentelor. Monumente istorice și de artă”, XLIV, nr. 2/1975, p.



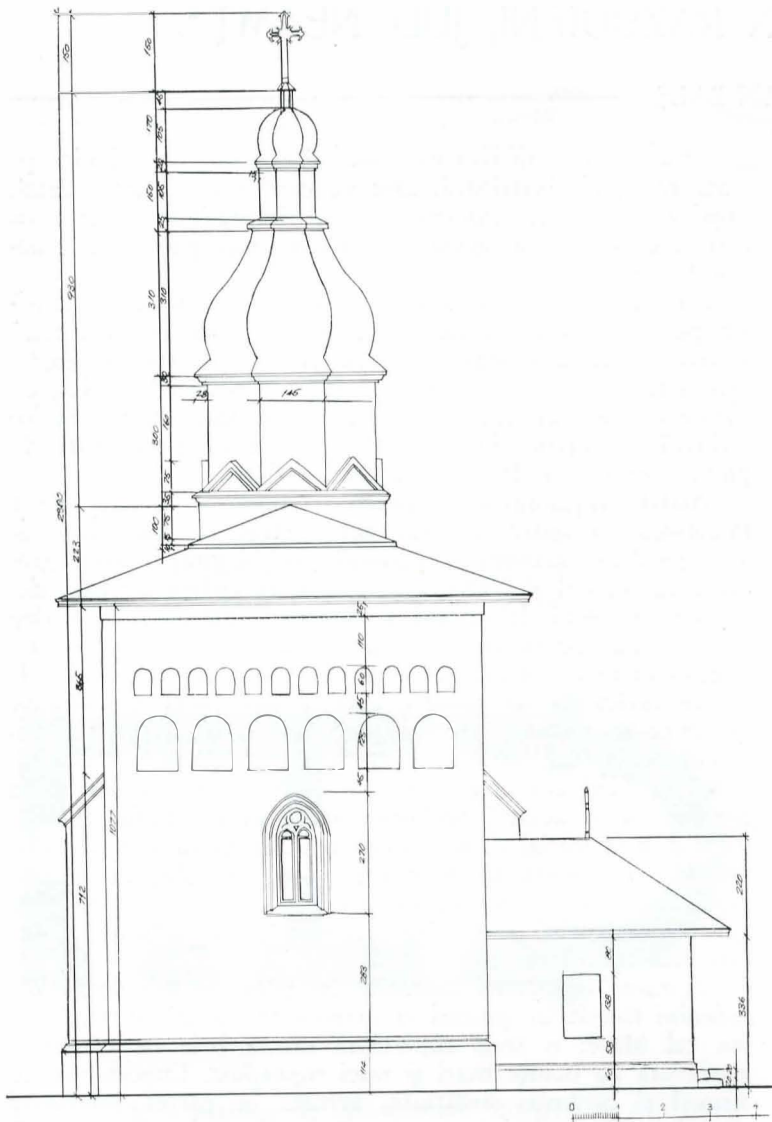
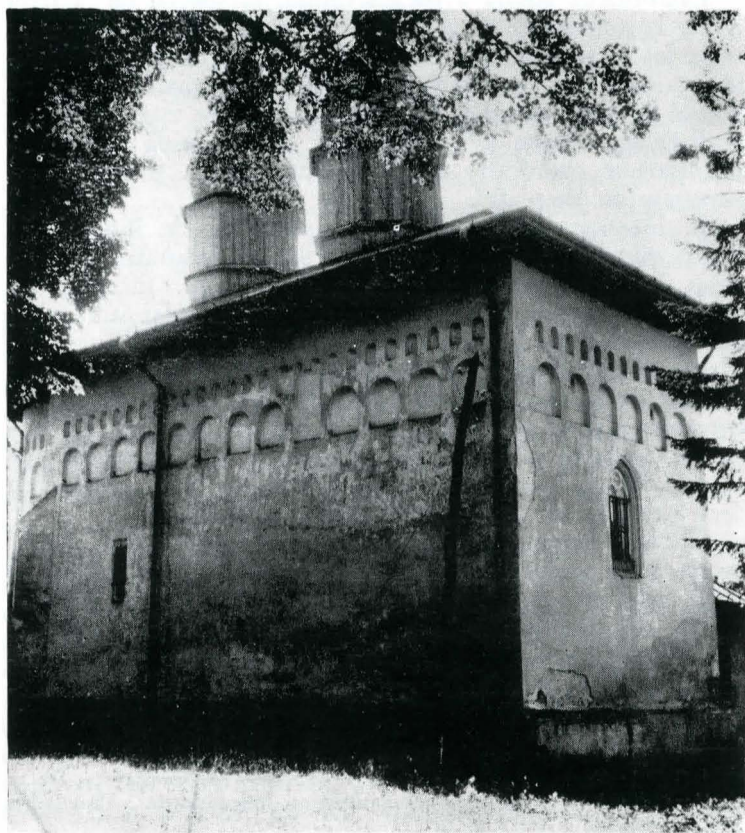


Fig. 1. Fațada de vest înainte de restaurare.

Cît privește elementele de blocuri de piatră cioplită, aflate la arce și pilaștri, nu s-au putut găsi urme de zugrăveală mai veche sub văruiala modernă actuală, reieșind astfel faptul că au fost de la început aparente.

Fig. 2. Fațada de nord înainte de restaurare.



Observațiile amănunțite ce s-au putut face asupra zidăriei fațadelor la biserica din Războieni, ne dau prilejul să re-deschidem problema mult discutată a paramentelor aparente la ctitoriile lui Ștefan cel Mare.

Începem prin a reaminti cele scrise în 1962<sup>5</sup>, după terminarea restaurării bisericii mănăstirii Neamț, referitor la acest subiect.

„El (paramentul) apare iarăși aparent, la fel cum se crede că a arătat în acea zi din 1497, cînd se înfățișa în toată strălucirea unei clădiri noi terminate. Se pune însă întrebarea: care era adevărata înfățișare?”

„Constatările făcute par a infirma, cel puțin pentru zonele superioare din zidărie de cărămidă, părerea că această zidărie ar fi fost lăsată inițial aparentă. Astfel, atunci cînd au fost înlăturate tencuielile acoperind fațadele la Precista din Bacău și la Neamț<sup>6</sup>, s-au găsit dedesubt, prinse direct de cărămidă: fragmentele unui strat subțire, un fel de glet de var cu zugrăveală imitînd zidăria aflată dedesubt . . . .

Apoi, la Borzești și la Sf. Ioan din Piatra, la Sf. Ilie de lângă Suceava, la Războieni prin sondaj, sub tencuială și mai ales la Neamț, peste tot au apărut mai mult sau mai puțin numeroase asemenea fragmente în zona de zidărie de cărămidă. Se poate așadar pretinde ca lucru sigur că, la un moment dat întreg acest cîmp de cărămidă, nu avea materialul de construcție aparent ci era acoperit cu o pojghiță protectoare imitînd materialul care era dedesubt”.

Pe lângă observațiile de atunci, mai trebuie adăugate și interesante constatări făcute la biserica lui Ștefan cel Mare din Tazlău, comunicate în Sesiunea științifică a Direcției Monumentelor Istorice, din 1963<sup>7</sup>, rămase din păcate fără punerea lor în valoare prin restaurare.

Este cazul să subliniem faptul că acest procedeu nu trebuie confundat cu tencuiala de frescă în imitație de cărămidă aplicată provizoriu în scop decorativ peste zidărie pînă la executarea picturii figurative, ce apare în numeroase cazuri în interior și exterior la bisericile lui Ștefan cel Mare și Petru Rareș.

Cercetările făcute acum la fațadele de la Războieni, confirmă după cum s-a văzut, observațiile de acum 15 ani.

În exterior, materialele considerate mai rezistente, adică blocurile de piatră cioplită ale brîului, ancadramentelor, contraforturilor și colțurilor clădirii, cîmpul de piatră brută al fațadelor deasupra soclului și piesele ceramice ale discurilor și cărămizilor smălțuite, erau lăsate aparente. Zonele de cărămidă obișnuită însă, la arcele și picioarele firidelor și ocnițelor, la brîurile intermediare și la părțile superioare, conturînd elementele smălțuite pînă sub streșină, fuseseră inițial protejate printr-o pojghiță subțire de zugrăveală tratată însă cu preocuparea respectării înfățișării materialului de construcție aflat dedesubt.

În interior, pentru obținerea unor finisaje îngrijite, piatra brută a pereților și calotele bolților au fost acoperite cu un strat subțire de tencuială formînd un fond alb în cîmpul căruia se desprindea acea originală decorație pictată în imitație de cărămidă, aplicată în zonele construite în cărămidă ale arcelor, bolților și spațiilor la uși și ferestre.

În concluzie, analizînd sistemul decorativ folosit de meșterii lui Ștefan cel Mare în tratarea fațadelor acestor biserici, reiese grija unei respectări și delimitări a diferitelor materiale puse în operă, cărămidă, piatră și ceramică smălțuită, combinate și gîndite în imaginea unor componente aparente.

Pentru asigurarea unei conservări a cărămizii, mai puțin rezistentă, a fost aplicat apoi stratul de zugrăveală, cu grija însă de a reda prin imitație înfățișarea materialului astfel protejat<sup>8</sup>.

<sup>5</sup> Ștefan Balș, *Biserica Înălțarea Domnului din mănăstirea Neamț*, în „Mitropolia Moldovei și Sucevei”, nr. 5—6, 1962, p. 323—326.

<sup>6</sup> G. Sterian, *Biserica mănăstirii Neamț*, Raport în arhiva tehnică a CMI (manuscris), 1928.

<sup>7</sup> Ioana Grigorescu și N. Diaconu, *Prezentarea unor elemente noi apărute cu ocazia restaurărilor de la Dragomirna, Sucevița, Tazlău și Voroneț*, Ses. științifică DMI, 1963, p. 83—84.

<sup>8</sup> Pentru dezbaterea acestei probleme vezi: Cr. Moisesescu, *Decorația exterioară zugrăvită pe tencuială*, „Rev. muzeelor și monumentelor, seria Monumente istorice și de artă”, XI.III, nr. 2, 1974, p. 54—58; E. Greceanu, *Paramentul medieval*, „Revista muzeelor și monumentelor, Monumente istorice și de artă”, XI.IV, nr. 1, 1975, p. 25—40.





Fig. 3. Fațada de vest după restaurare.



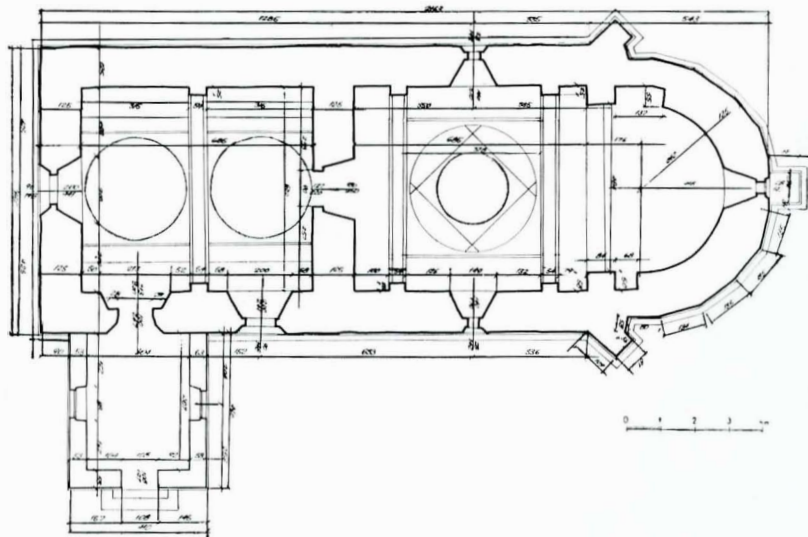
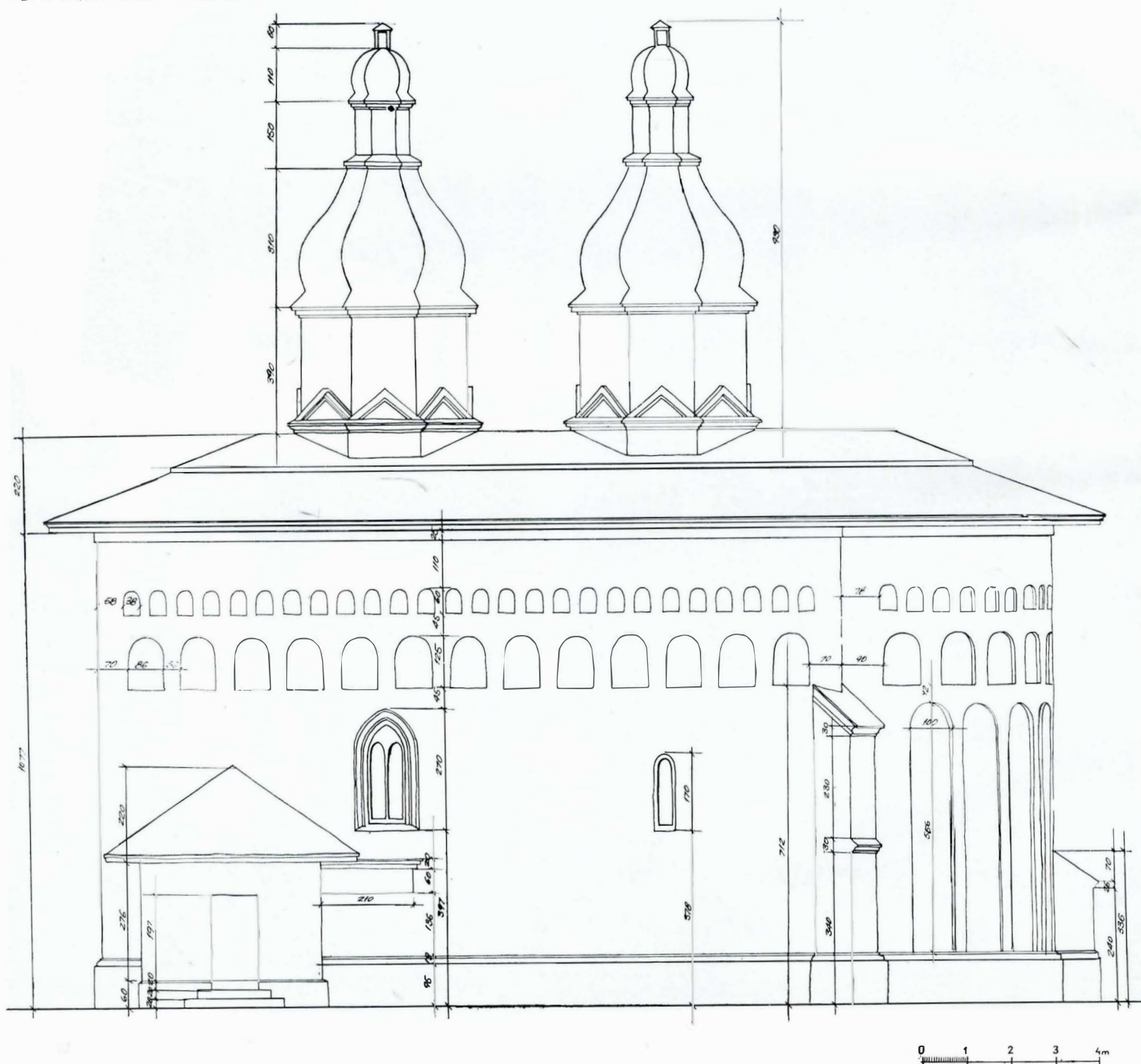


Fig. 4. Planul bisericii de la Războieni.

### Restaurarea

Lucrările de restaurare efectuate pe baza cercetărilor descrise au cuprins, într-o primă etapă, readucerea acoperișului la vechile forme, cunoscute prin stampa din 1855 ce

Fig. 5. Fațada de sud înainte de restaurare.



reprezintă biserica înainte de adăugirea celor două turle oarbe, fără însă a se reface streșina înfundată ce apare în desen, socotită după cum s-a menționat, a fi de epocă târzie. În locul tablei ruginite existente și în locul șitei reprezentate în stampă<sup>9</sup>, s-a preferat o învelitoare din tablă de aramă, material prețios, mai durabil și mai potrivit cu arhitectura valoroasă a monumentului. În paralel a fost urmărită consolidarea zidăriei, prin introducerea unor centuri de beton armat perimetrale și transversale la partea superioară și la nivelul nașterii bolților, aceasta din urmă amplasată în canalul fostei centuri de lemn aflată în grosimea zidăriei.

În etapa a doua a fost urmărită restaurarea paramentelor și interioarelor. Toate elementele ceramice sparte din fațade au fost înlocuite<sup>10</sup> cu discurile cu picior și cărămizile smălțuite necesare, încastrate din nou în zidărie.

Pentru restaurarea zonelor cu zugrăveala în imitație de cărămidă, dată fiind dificultatea execuției, s-a făcut o primă încercare de completare a lipsurilor în aceeași tehnică. Cu toate retușurile făcute cu zeamă de var diluat, în scopul atenuării culorii și fixării oxizilor coloranți împotriva acțiunii apelor de ploaie, rezultatele obținute nu au fost însă

<sup>9</sup> În podul bisericii s-au găsit exemplare din șita veche lucrată în nut și feder.

<sup>10</sup> S-au înlocuit 300 bucăți de cărămizi smălțuite de culoare verde, și 700 bucăți discuri verzi și galben-cafeniu, toate realizate la șantierul m-rii Hurezu de meșterul Stelian OGREZEANU.

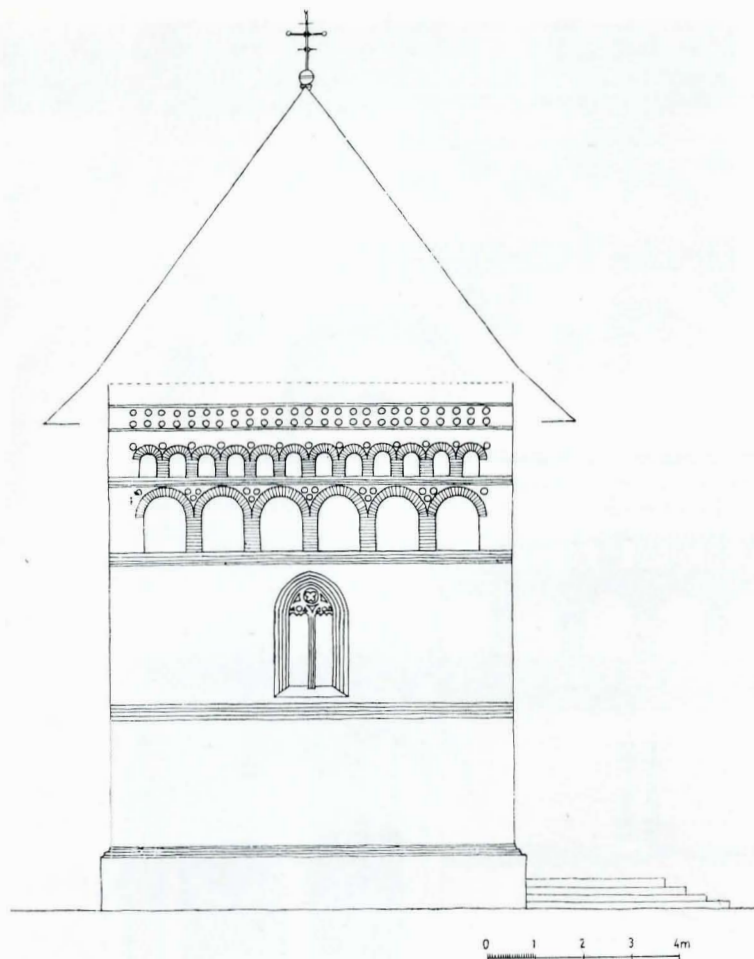


Fig. 6. Fațada de vest după restaurare

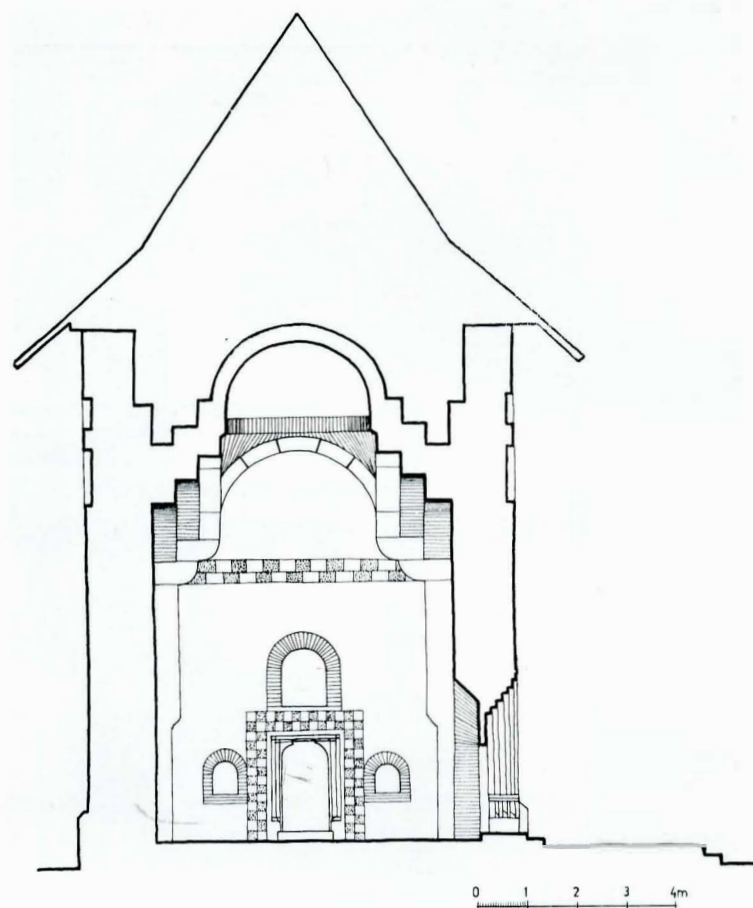


Fig. 7. Secție nord-sud după restaurare.



Fig. 8. Secție est-vest după restaurare.



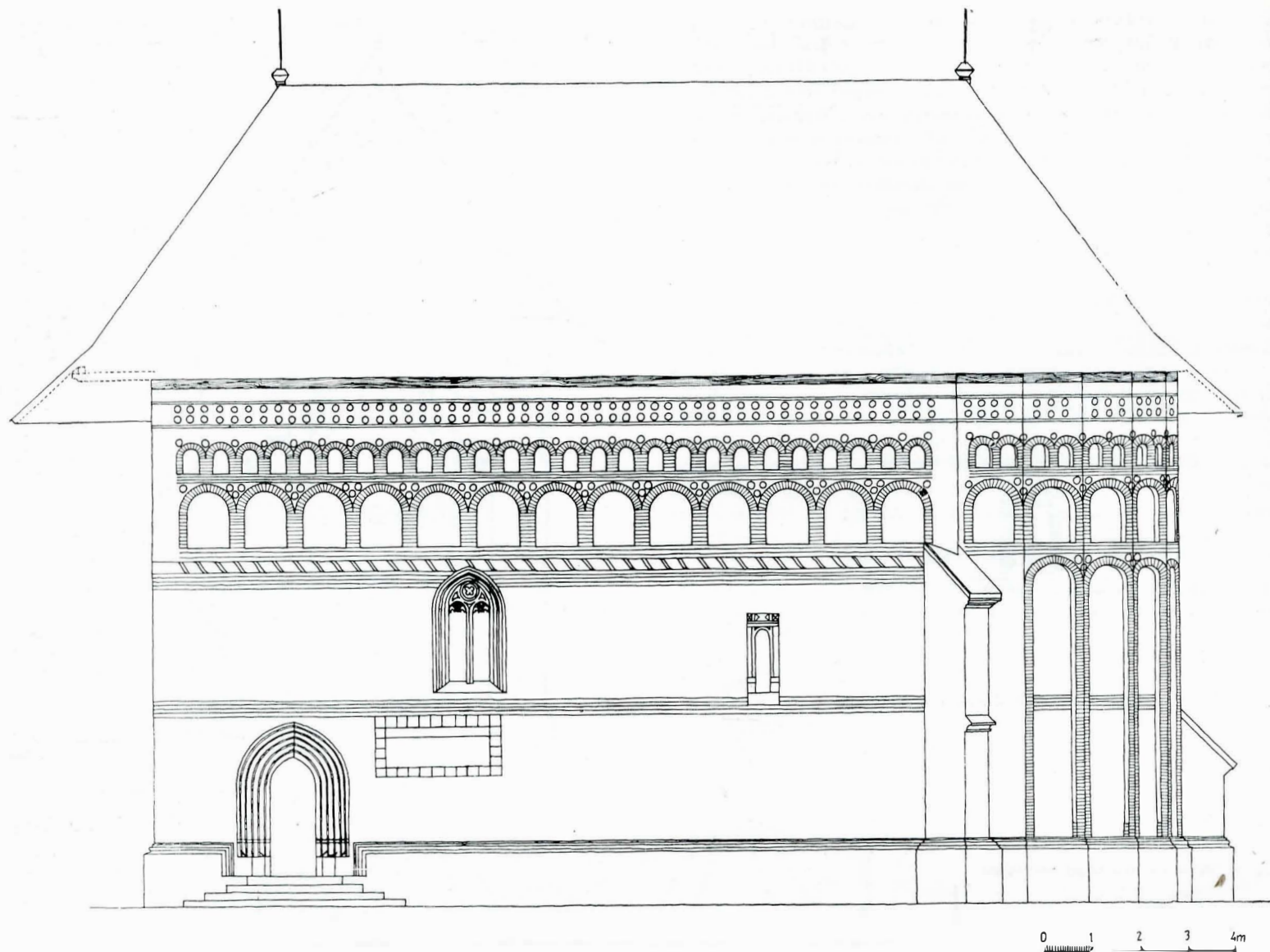


Fig. 9. Fațada de sud după restaurare.

satisfăcătoare din cauza dificultăților de armonizare cu vechiul colorit.

De aceea s-a renunțat la acest procedeu, acțiunea de restaurare mărginindu-se la o simplă curățire îngrijită prin spălare, răzuire cu șpaclu și curățire cu peria de paie în toate porțiunile încă păstrate, prinse în câmpul alb al tencuielii noi, foarte subțiri, din mortar de var nezugrăvit.

În privința zonelor din zidărie de piatră, la care, după cum s-a menționat, nu s-au găsit dovezi asupra existenței unui strat inițial de tencuială sau zugrăveală, în afară de chenarul pictat al pisaniei, s-a aplicat aceeași acțiune de curățire îngrijită prin spălare cu apă, răzuire cu șpaclu și frecare cu peria de paie, lăsându-se aparentă piatra și rostuirea veche.

Numai soclul, în urma îndepărtării tencuielii groase de mortar de ciment, a trebuit să fie rostuit din nou în întregime, cu rostuială ștersă, trecută peste marginea pietrei.

În interior, a fost de asemenea inițiată, la început, o încercare de reîntregire a porțiunilor zugrăvite în imitație de cărămidă la bolțile și arcele pronaosului, dar față de rezultatele prea accentuat colorate, contrastante cu fragmentele vechi, s-a renunțat și aci la acest procedeu, iar pentru celelalte încăperi ale naosului și altarului cât și la spațiile ferestrelor și ușilor, restaurarea s-a limitat, la fel ca în fațade, la o îngrijită spălare și curățire fără alte completări.

O latură importantă a lucrărilor executate au constituit-o refacerea și reîntregirile necesare la ancadramentele de piatră fățuită și profilată ale ușilor și ferestrelor.

Păstrarea pe loc, în fațada nord, a ancadramentului inițial al ferestrei mici a naosului, a făcut posibilă refacerea ancadramentelor identice ce nu mai existau la altar și la fereastra sud.

Refacerea și remontarea colonetelor mediane la ferestrele mari ale pronaosului, cât și reconstruirea capetelor terminale ale soclului profilat întoarse pe verticală în dreapta și stânga intrării, bazate pe urmele păstrate și pe modelele similare de la celelalte portale contemporane, nu au ridicat probleme deosebite.

Mai anevoioasă s-a arătat a fi restaurarea ancadramentelor la portalul intrării și la ușa interioară, din cauza lipsurilor mari apărute la profilele gotice în urma îndepărtării completărilor de stuc executate într-o reparație anterioară. Volumul lipsurilor și stîrbiturilor profilelor fiind prea mare, au fost necesare unele completări prin taselare încastrate în ancadramentul original.

O reconstituire integrală a fost socotită necesară pentru refacerea timpanului dispărut ce se găsea la partea superioară a ușii portalului intrării, a cărei lipsă constituia o deformare în aspectul inițial al fațadei principale. Refacerea acestei piese s-a realizat pe baza dimensiunilor golului existent și a fotografiei vechiului timpan înainte de dispariție<sup>11</sup>, respectîndu-se toate elementele sculptate decorative de forme gotice însă schițate prin epanelaj pentru a indica o execuție a zilelor noastre.

În interior blocurile de piatră fățuită ale pilaștrilor și consolelor, precum și ale bolțarilor arcelor dublouri susținînd bolțile, au fost lăsate aparente după curățire.

Trebuie menționată aici și descoperirea semnăturii meșterului pietrar care a scris pisană înscrisă într-un dreptunghi, pe cornișa aflată deasupra ei.

\* \* \*

Astăzi, la terminarea lucrărilor executate, după înlăturarea adaosurilor și completarea lipsurilor suferite, biserica.

<sup>11</sup> Gh. Baș, *op. cit.*, p. 81, fig. 109.



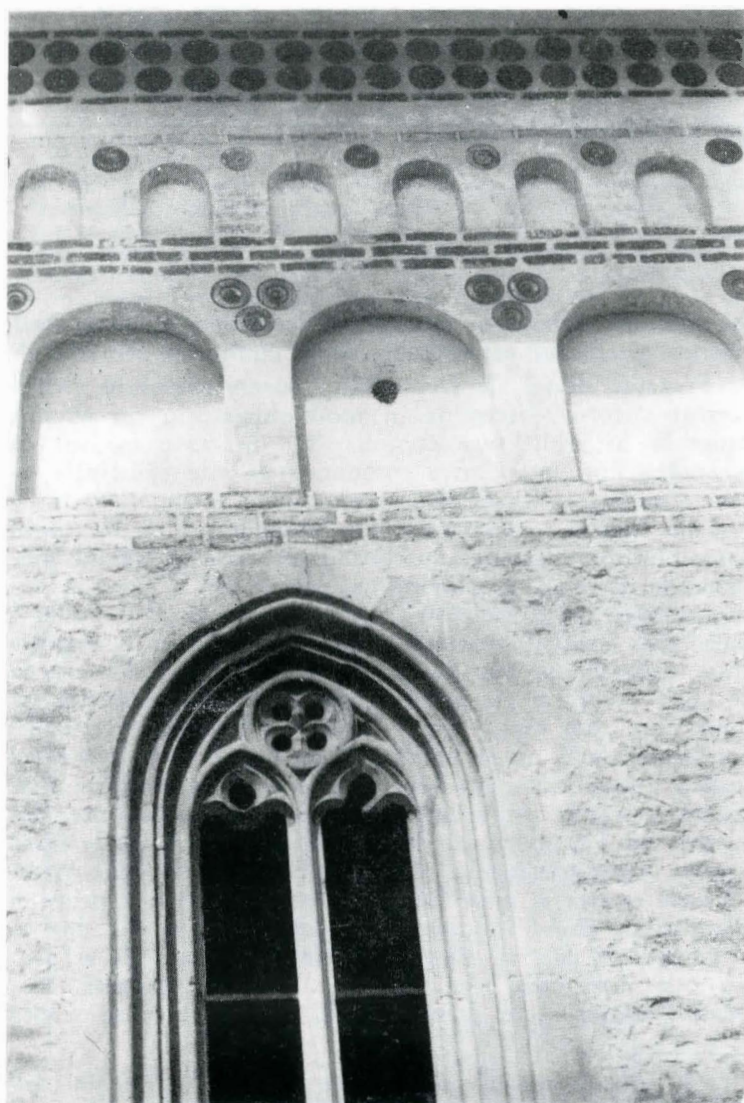


Fig. 10. Detaliu din fațada de vest după restaurare.

din Războieni a fost readusă la vechea sa înfățișare. Prin proporțiile sale fără cusur, prin originalul său sistem decorativ, acest monument nu îndeajuns de cunoscut și con-

Fig. 12. Portalul de pe fațada de sud, după restaurare.

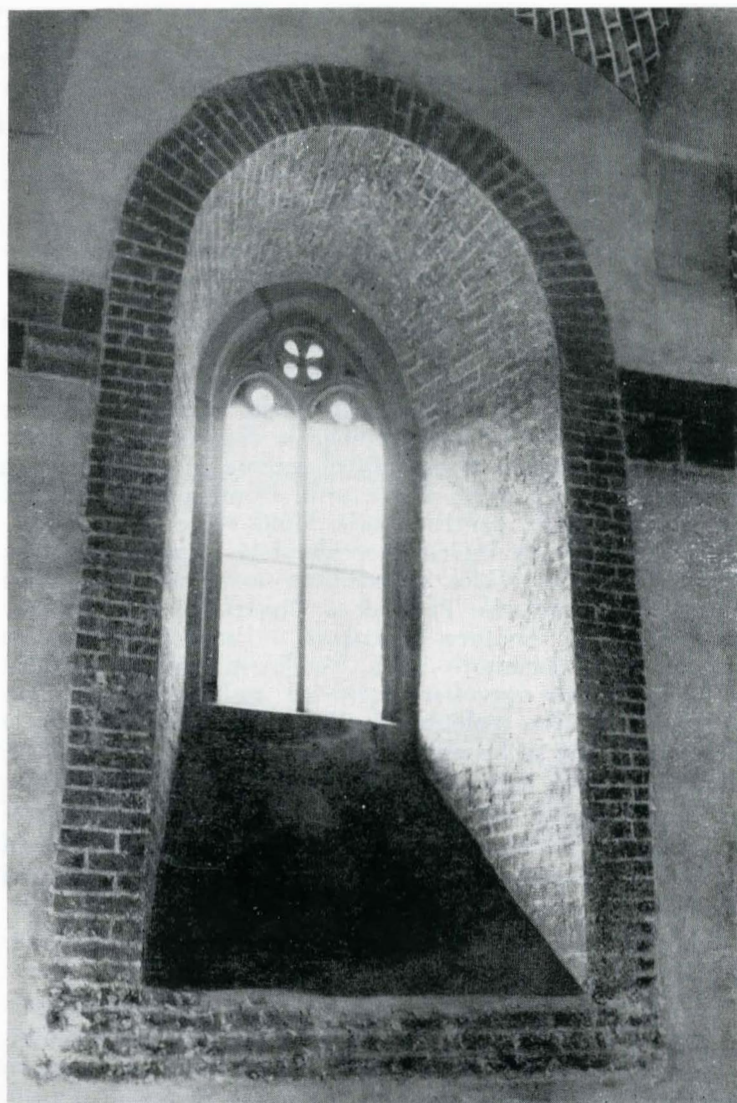
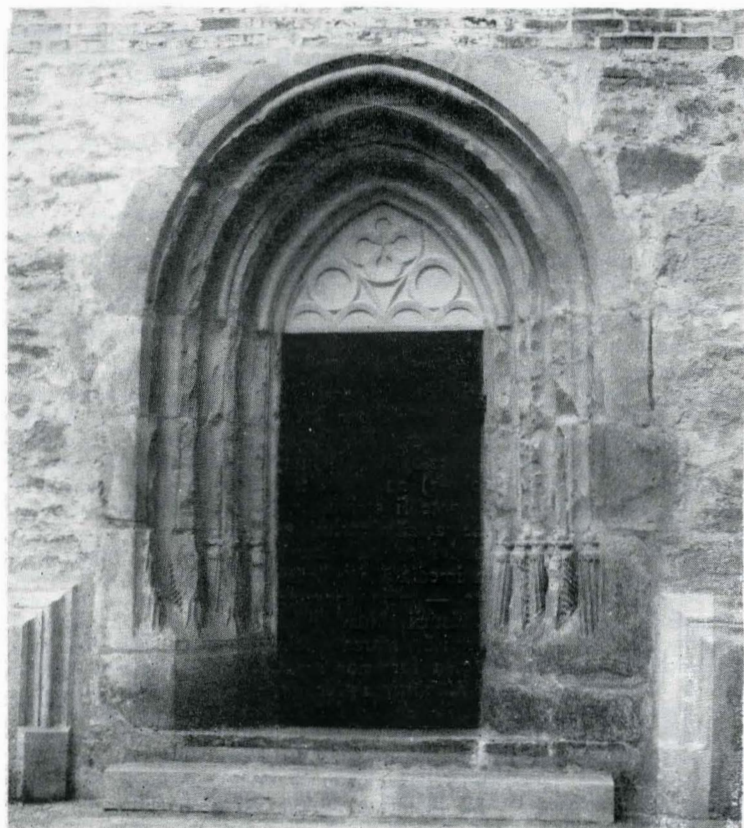


Fig. 11. Vedere din interior, fereastră de pe vest.

derat pînă acum ca fiind lipsit de interes arhitectonic, și-a redobîndit locul pe care îl merită, la nivelul celor mai valoroase ctitorii din epoca lui Ștefan cel Mare.

Fig. 13. Bolțile pronaosului, după restaurare.

