

CERAMICA MONUMENTALĂ DIN MOLDOVA — OPERĂ DE INSPIRATĂ SINTEZĂ

VASILE DRĂGUT

O caracteristică majoră a arhitecturii medievale din zona Moldovei este extraordinara capacitate de sinteză și de inovație. În lucrarea sa devenită clasică, *Bisericile lui Ștefan cel Mare*, George Balș afirma, pe bună dreptate, că biserica din această zonă are un plan bizantin executat de mâini gotice și după principii parțial gotice¹. Dar, mai presus de aceste înrîuriri pe care George Balș le scotea în evidență, este important să avem în vedere modul subtil, dovedind un matur simț artistic, în care constructorii și decoratorii moldoveni au știut să se ridice deasupra modelelor furnizate de marile culturi din Orient și din Occident și să realizeze opere de-sine-stătătoare, surprinzătoare prin originalitate, singulare ca autenticitate. Practic, bisericile din epoca de aur a Moldovei medievale, epocă marcată de domniile destoinicilor voievozi Mușatini, au reușit să înscrie în istoria artei europene un capitol de-sine-stătător, capitol a cărui importanță o recunoștea, cu câteva decenii în urmă, marele medievist spaniol Puig Cadafalch².

La frumusețea și originalitatea monumentelor din Moldova contribuie, nu puțin, decorația alcătuită din discuri, din cărămizi și din plăci de ceramică smălțuită, decorație care poate fi întâlnită atât la exterior cât și în interiorul acestora. Este bine cunoscut faptul că mai toate bisericile ctitorite de Ștefan cel Mare au fațadele împodobite cu un brâu lat, alcătuit din discuri de ceramică smălțuită, brâu dispus imediat sub cornișe și care, în pauza de umbră a acoperișului, creează o adevărată parură colorată cu străluciri schimbătoare în funcție de orele zilei.

Uneori, fațadele sînt împărțite în largi cîmpuri, prin brîie horizontale sau prin bandouri verticale, alcătuite din cărămidă smălțuită, în compoziția cromatică a acestor elemente intrînd diferite tonuri de verde, de galben, de brun și de albastru, mai rar și nuanțe de negru, întregul sistem decorativ conferind acestor monumente strălucirea prețioasă a unor bijuterii decorate cu email.

Ceramica moldovenească din secolele XV—XVI a stat în atenția mai multor cercetători³, studiile acumulate pînă în prezent fiind în măsură să ne dea o imagine destul de exactă atât asupra monumentelor purtînd o asemenea prețioasă podoabă, cât și asupra repertoriului de forme decorative ce apar pe suprafața discurilor de ceramică smălțuită, nu mai puțin fiind analizată varietatea tonurilor de smalt. Străbătînd bibliografia acumulată pînă în prezent, este lesne de observat faptul că marea majoritate a cercetătorilor înclină să atribuie sistemul ornamental adoptat de ceramica monumentală moldovenească unor influențe bizantino-balcanice, influențe mediate de edificiile din Țara Românească⁴.

S-a remarcat totuși că, dacă o serie de caracteristici decorative proprii discurilor smălțuite utilizate în Moldova

pot fi regăsite în Balcani și chiar mai departe în Orient, foarte multe dintre elementele cu caracter heraldic care intervineau ca motive ornamentale pe suprafața discurilor își justifică apariția în cadrul unui proces de contaminare cu artele decorative ale Occidentului⁵.

Fără să ne propunem o analiză amănunțită a monumentelor care pot intra în grupul problematicii studiate, întrucît acestea sînt îndeobște bine cunoscute⁶, este timpul să reamintim că primul edificiu din Moldova la care se întîlnește o decorație realizată cu ajutorul ceramicii ornamentale este biserica Sf. Treime din Siret. Atribuită de tradiție lui Sas Vodă (1354—1358), dar pusă de către cercetători pe seama inițiativei ctitoricești a lui Petru Mușat (1374—1391), biserica Sf. Treime din Siret este un mic edificiu pe plan triconc, lipsit de turlă⁷.

Construită din piatră brută de carieră, ea are fațadele absidelor decorate cu înalte firide, încheiate la partea superioară cu arcuri semicirculare. Arhivele acestor firide sînt subliniate de un șir de discuri de dimensiuni relativ mici, smălțuite în galben și în verde, în spațiile dintre ele aflîndu-se cruciulițe tubulare, fixate în tencuială. Deasupra liniei arcurilor, formînd un brâu discontinuu, se află un larg bandou alcătuit din două rînduri de discuri smălțuite, încadrate între două șiruri de cărămizi puse pe lung, spațiile libere fiind și aici punctate cu ajutorul cruciulițelor tubulare. În afară de aceasta, decorația de ceramică smălțuită intervine în dreptul ferestrelor, deasupra cărora au fost create mici panouri ornamentale. Aici, efectul decorativ este obținut atât cu ajutorul discurilor cât și prin intervenția cărămizilor smălțuite. La fereastra altarului, cărămizile constituie principalul element compozițional.

Pornind de la existența firidelor înalte cu arhivele, subliniate de discuri din ceramică smălțuită, mai mulți cercetători au fost înclinați să vadă în ceramica ornamentală a bisericii Sf. Treime din Siret un element explicabil în întregime prin filiera balcanică⁸, biserica mănăstirii Cotmeana fiind invocată ca termen de comparație în Țara Românească.

Observînd că biserica Sf. Treime din Siret este în orice caz anterioară monumentului argeșean⁹, care nu poate fi deci un inel intermediar între zona de influență a Balcanilor și nordul Moldovei, mai trebuie adăugat faptul că nicăieri în spațiul balcanic luat în discuție, nici la Messembria, nici la Tîrnovo, nu se întîlnesc bandouri largi, de tipul celui utilizat la biserica Sf. Treime, de asemenea nu se întîlnesc cărămizi smălțuite formînd panouri ornamentale în jurul ferestrelor. Referirea exclusivistă la exemplele balcanice nu este de natură să satisfacă, așadar, o explicație de tip cauzal, cum trebuie să ne propunem în cazul oricărei probleme similare de istoria artei. Considerarea unilaterală

¹ G. Balș, *Bisericile lui Ștefan cel Mare*, „BCMI”, XVI, 1925, p. 14.

² J. Puig Cadafalch, *Les églises de la Moldavie. Contribution à l'origine de leur forme décorative*, în „Bulletin de la section historique de l'Académie Roumaine”, 1924.

³ Dintre studiile consacrate acestui subiect amintim: Rudolf Gassauer, *Teracote sucevene*, „BCMI”, XXVIII, 1935, 86, p. 145—164; Barbu Slătineanu, *Despre teracotele sucevene*, „BCMI”, XXX, 1937, 93; Corina Nicolescu, *Ceramica decorativă în arhitectura veche românească*, „Arhitectura”, 1954, nr. 2, p. 20—26; idem, *Decorul mănăstirii Neamț în legătură cu ceramica monumentală din Moldova în secolul al XV-lea*, „Studii și cercetări de istoria artei”, 1955, nr. 1—2, p. 115—136; Barbu Slătineanu, *Ceramica feudală românească*, București, 1958, reeditare în *Studii de artă populară*, București, 1972, p. 295—298, 302—308; Corina Nicolescu, *Inceputurile ceramicii monumentale în Moldova*, în „Omagiul lui George Oprescu”, București, 1961, p. 373—394; Virgil Vătășianu, *Istoria artei feudale în țările române*, București, 1959, p. 290—295, 302—303, 308—309.

⁴ Principalul partizan al acestui mod de interpretare este, în studiile citate mai sus, Corina Nicolescu.

⁵ Plăci ceramice cu subiecte similare celor din Moldova (zgrîțorului înaripat, sirena cu două cozi, acvila, leul „passant” ș.a.) au fost găsite în Italia și în Elveția; cf. B. Slătineanu, *Ceramica feudală*, p. 302.

⁶ O listă a monumentelor moldovenești decorate cu discuri, plăci și cărămidă smălțuită a publicat B. Slătineanu, *op. cit.*, p. 296, 304—305.

⁷ Dintre numeroasele lucrări care se ocupă de acest monument, cităm pentru calitatea ilustrațiilor, *Istoria artelor plastice în România*, I, București, 1968, p. 185—186, il. 171—172; de asemenea C. Nicolescu, *Inceputurile ceramicii monumentale...*, loc. cit.

⁸ Corina Nicolescu, *Inceputurile ceramicii monumentale...*, p. 394.

⁹ Intr-un recent studiu, bazat pe o amănunțită cercetare arheologică a monumentului, arheologii Lia și Adrian Bătrîna demonstrează că biserica mănăstirii Cotmeana a fost construită de către Mircea cel Bătrîn în anii 1396—1404 (Lia Bătrîna și Adrian Bătrîna, *Date noi cu privire la evoluția bisericii fostei mănăstiri Cotmeana*, „Revista muzeelor și monumentelor. Monumente istorice și de artă”, 1975, nr. 1, p. 18—19.



Fig. 1. Biserica Sf. Treime din Siret; de remarcat șirul de discuri smălțuite care supraliniază conturul arhivolțelor registului de arcade orbe, de asemenea bandoul dublu și cîmpurile decorative de deasupra ferestrelor.

a spațiului balcanic nu rezistă nici confruntării cu tehnica de construcție a bisericii din Siret, întrucît este vorba aici, așa cum am arătat, de utilizarea pietrei de carieră, într-o tehnică pe care o întîlnim numai în ambianța arhitecturii gotice, de largă răspîndire în Transilvania și în Polonia.

Fig. 3. Cetatea Hotin, turn pe fațada vestică; decorul ceramic, realizat odată cu construirea zidurilor, înfășoară toate fațadele.

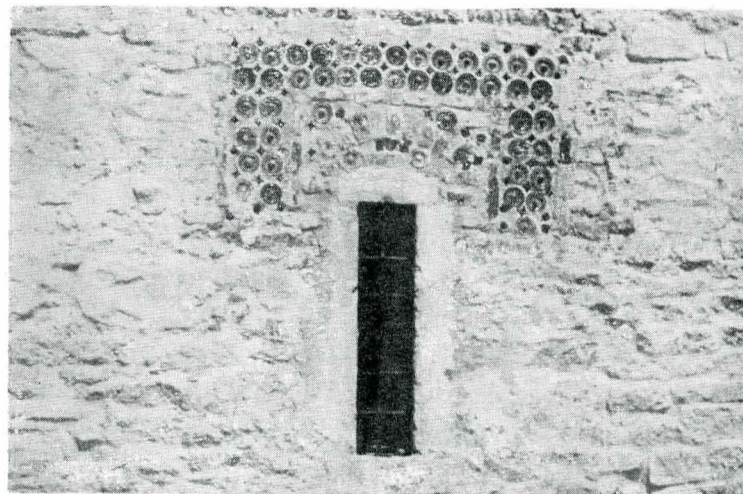
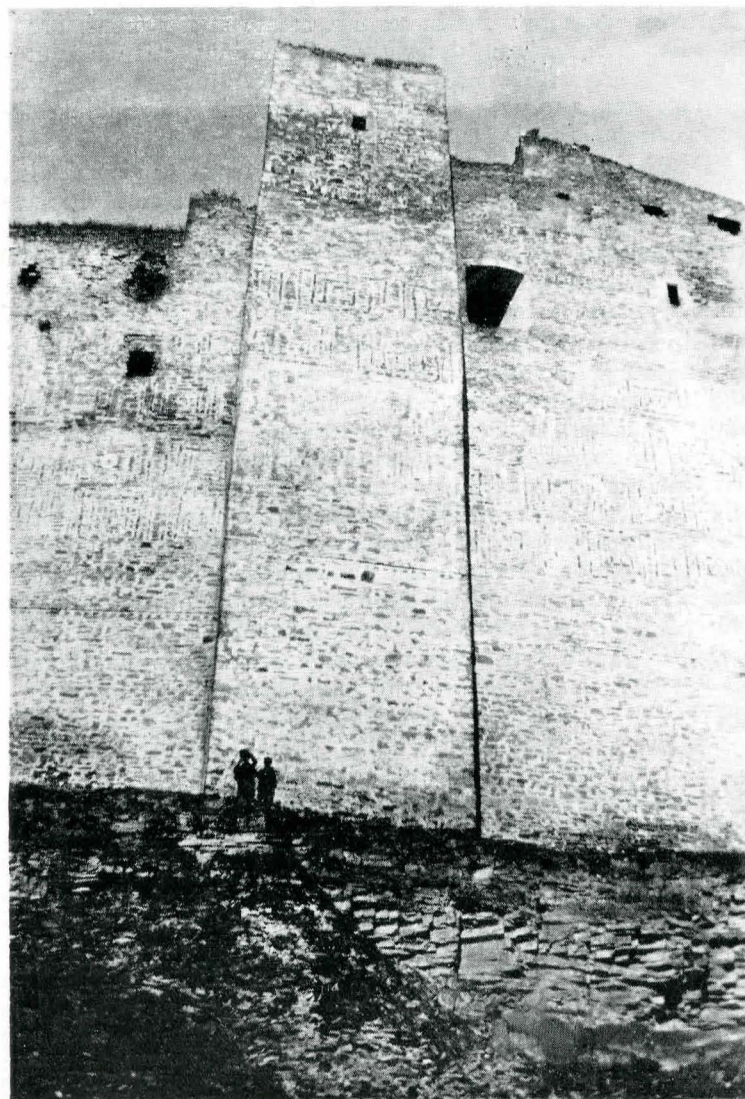


Fig. 2. Biserica Sf. Treime din Siret, fereastra diaconiconului; panoul decorativ este alcătuit din discuri smălțuite, cruciulițe tubulare și cărămizi smălțuite.

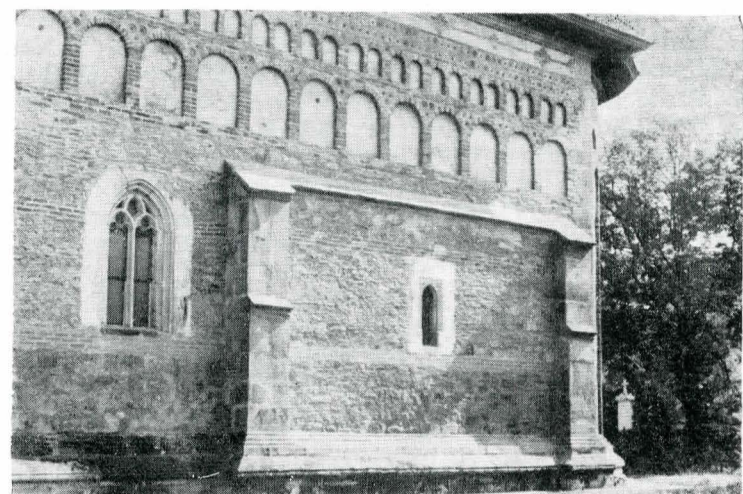


Fig. 4. Biserica Sf. Ion din Piatra Neamț, fațada sudică. În mod excepțional, între cornișe și bandoul de discuri smălțuite se interpune un alt bandou decorativ cu cărămizi smălțuite, ce se compun în romburi pe fond alb.

În epoca lui Ștefan cel Mare, cînd ceramica s-a bucurat de o particulară popularitate în plastica arhitectonică moldovenească, sistemele decorative nu au decît destul de vagi asemănări cu exemplele balcanice luate în discuție. Arcaturile decorative de pe fațade, ordonate potrivit unui savant sistem alcătuit din arcade, firide și ocnite, vor fi subliniate numai cu cărămida, smălțuită sau nu. Exemple de o remarcabilă frumusețe oferă în acest sens biserica Sf. Ion din Piatra Neamț¹⁰ sau biserica Înălțării de la mănăstirea Neamț¹¹. În ambele cazuri, cărămida smălțuită care subliniază înaltele arcade este combinată cu o remarcabilă știință a armoniilor cromatice, paleta fiind alcătuită din tonuri de galben, de verde, de brun, între acestea pauzele de negru avînd un evident rol de subliniere. Discurile ceramice, pe care în Balcani le găsim cu regularitate în jurul arhivolțelor, sînt utilizate la monumentele lui Ștefan cel Mare în special pentru alcătuirea aceluia brîu decorativ situat sub nivelul cornișei, uneori și pentru a constitui sprîncene decorative deasupra ancadramentelor de fereastră.

Cel mai strălucit, cel mai complet reprezentant al acestui sistem de decorare este biserica Înălțării a mănăstirii Neamțului. Cîntorită de Ștefan cel Mare în anul 1497, biserica Înălțării de la Neamț aparține aceluia tip specific moldovenesc de biserică mănăstirească cu plan dezvoltat, fiind adică un monument cu naos de plan triconc, cu pronaos alungit alcătuit de două travee, avînd o gropniță interpusă între pronaos și naos și un exonartex-priđvor pe latura de vest. Alungirea neobișnuită a monumentului, datorată formei de plan amintite, este subtil compensată în decorația

¹⁰ G. Balș, *op. cit.*, p. 87—98. Biserica Sf. Ion din Piatra Neamț este singurul monument la care decorul ceramic s-a păstrat intact, fără intervenții ulterioare.

¹¹ O detaliată prezentare a acestui monument, după ultima sa restaurare, o întîlnim la Ștefan Balș și C. Nicolescu, *Mănăstirea Neamț*, București, 1958; a se vedea de asemenea C. Nicolescu, *Decorul mănăstirii Neamț...*, loc. cit.

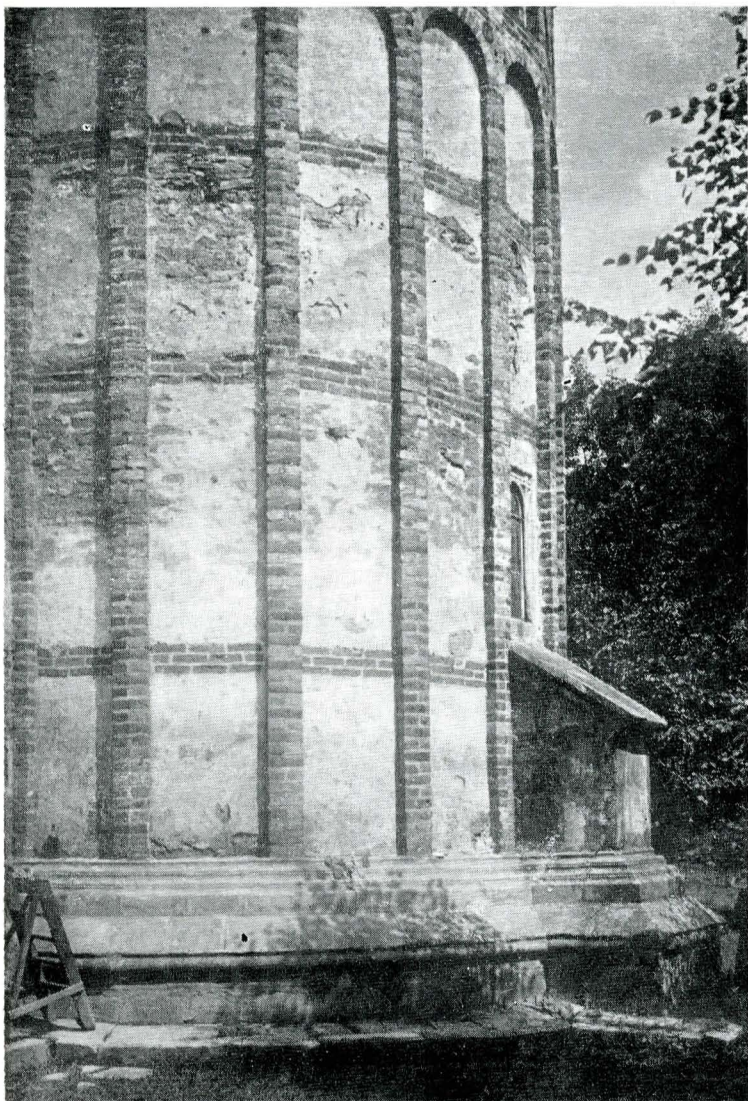


Fig. 5. Biserica Sf. Ion din Piatra Neamț, detaliu din absida altarului; pilaștrii arcaturilor oarbe sînt executați din cărămidă smălțuită (galben, negru, verde) într-o concepție decorativă care nu se regăsește în spațiul bizantino-balcanic.

fațadelor cu ajutorul ceramicii monumentale. Sub cornișă, potrivit unui principiu ce poate fi considerat deplin constituit în această vreme, se află un larg brîu alcătuit din trei șiruri de discuri smălțuite, discuri prevăzute cu o decorație ușor sgrafitata, motivele aparținînd repertoriului vegetal stilizat¹². Deasupra ancadramentelor gotice traforate, se află sprîncene alcătuite din discuri de ceramică smălțuită, elemente care creează un efect decorativ de o sesizantă vioiciune. Pentru a corecta optic alungirea fațadelor, suprafața acestora este decorată cu largi bandouri verticale de cărămidă smălțuită, tot cu cărămidă smălțuită fiind subliniată linia zveltă a înaltelor arcaturi care încing cele trei abside.

Contemplînd biserica de la Neamț, ne putem întreba în ce măsură sistemul decorativ utilizînd ceramica monumentală mai este aici îndatorat vreunui model bizantino-balcanic.

Aceasta cu atît mai mult cu cît utilizarea discurilor și cărămizilor smălțuite nu este doar un apanaj al arhitecturii din Balcani, ci trebuie considerată într-un spațiu cultural foarte larg, din Orientul asiatic și pînă în vestul european. Este necesar, așadar, să urmărim relațiile artistice ale Moldovei medievale în întreaga lor complexitate și să discernem articulațiile unui proces genetic mai complicat, în care nota de creație originală, proprie arhitecturii moldovenești, să fie mai precis conturată.

Cu prilejul redeschiderii dosarului privind originea ceramicii moldovenești, este locul să amintim că, încă din anul 1959, profesorul Virgil Vătășianu avansase ipoteza unor contaminări cu sistemul decorativ existent în țările baltice, atît în teritoriile ocupate odinioară de către cavalerii ordinului teuton cît și în marele cnezat al Lituaniei¹³. Din păcate, ipotezele profesorului Virgil Vătășianu nu au fost urmate de motivări mai temeinice și astfel întreaga problemă a rămas

suspendată. Observînd cu justete că în perioada constituirii sistemului defensiv al Moldovei, cu probabilitate în anii domniei lui Petru Mușat, s-a făcut apel la un tip planimetric caracteristic regiunii baltice, fiind vorba deci, la cetatea de scaun a Sucevei, la cetatea de la Scheia și la cetatea Neamțului, despre amenajări pe plan patruleter cu turnuri pătrate de colț, profesorul Virgil Vătășianu sublinia în continuare faptul că nici arcaturile decorative de pe fațade nu sînt necunoscute în zona Balticii și că este foarte probabilă preluarea unor elemente de ceramică smălțuită din aceeași zonă¹⁴.

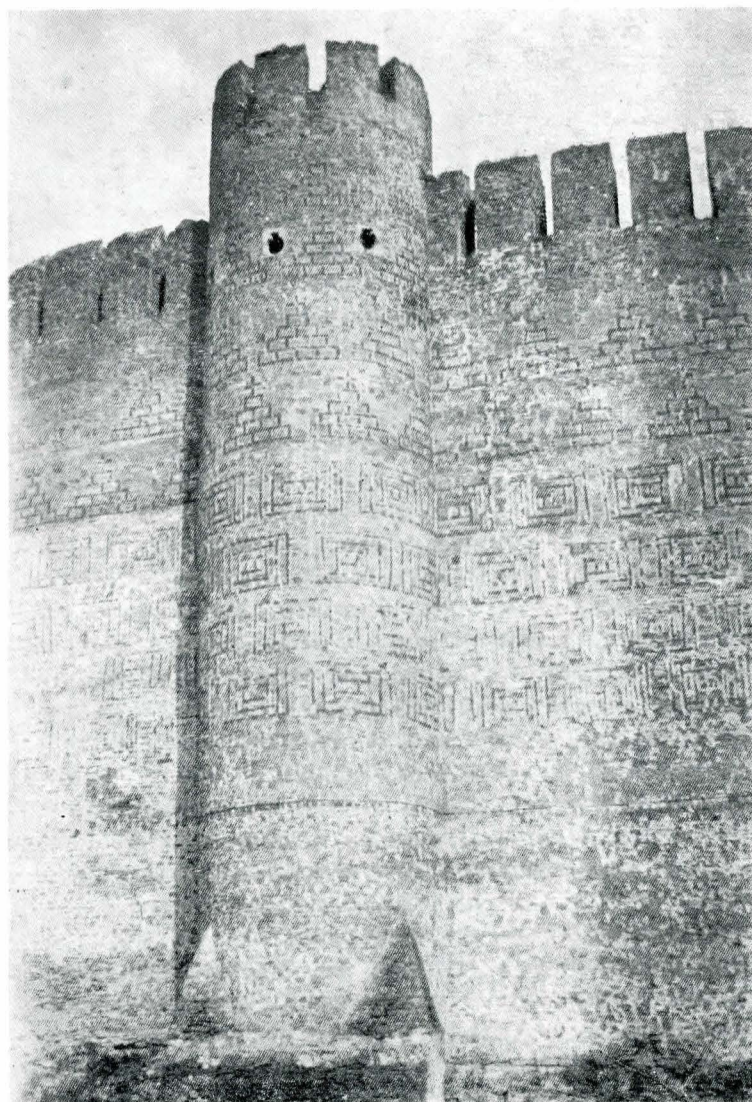
Un important argument adus în acest sens este decorația fațadei cetății Hotinului. Este vorba aici despre paramente de cărămidă care în unele zone plachează zidăria de piatră brută, paramente alcătuiind desene geometrice în formă de pătrățele și de cruci¹⁵. Frecvente și chiar tipice în arhitectura de cărămidă a țărilor baltice, apariția acestor paramente decorative la Hotin nu poate fi pusă în legătură cu ornamentele fațadelor bizantine din Balcani, ci numai cu cele din Europa de nord-est. Observația de mai sus este deosebit de utilă, întrucît ea nu privește numai decorația Hotinului ci permite redeschiderea, în mod mai nuanțat, a întregii probleme privind originea sistemului decorativ alcătuit din ceramică smălțuită.

În Lituania, numeroase edificii de cult, civile și militare beneficiază de intervenția ceramicii smălțuite care creează cîmpuri ornamentale, înviorînd fațadele și conferindu-le o expresie specifică. În general, este vorba de utilizarea cărămizii smălțuite care desenează pe fațade trasee intersectate în forme romboidale, imprimînd suprafețelor aspectul unor uriașe țesături. Acest tip de decor se regăsește la castelul din Trakai, la fortăreața orașului Vilnius, la cetatea Kaunas, de asemenea poate fi întîlnit la biserica Sf. Ecaterina din

¹⁴ *Idem*, p. 303, 647.

¹⁵ Un relevu al acestui decor a publicat prof. Grigore Ionescu, *Histoire de l'architecture en Roumanie*, București, 1972, fig. 88.

Fig. 6. Cetatea Hotin, turn pe fațada estică



¹² C. Nicolescu, *Decorul mănăstirii Neamț...*, loc. cit., fig. 20—23.

¹³ V. Vătășianu, *op. cit.*, p. 290, 295.

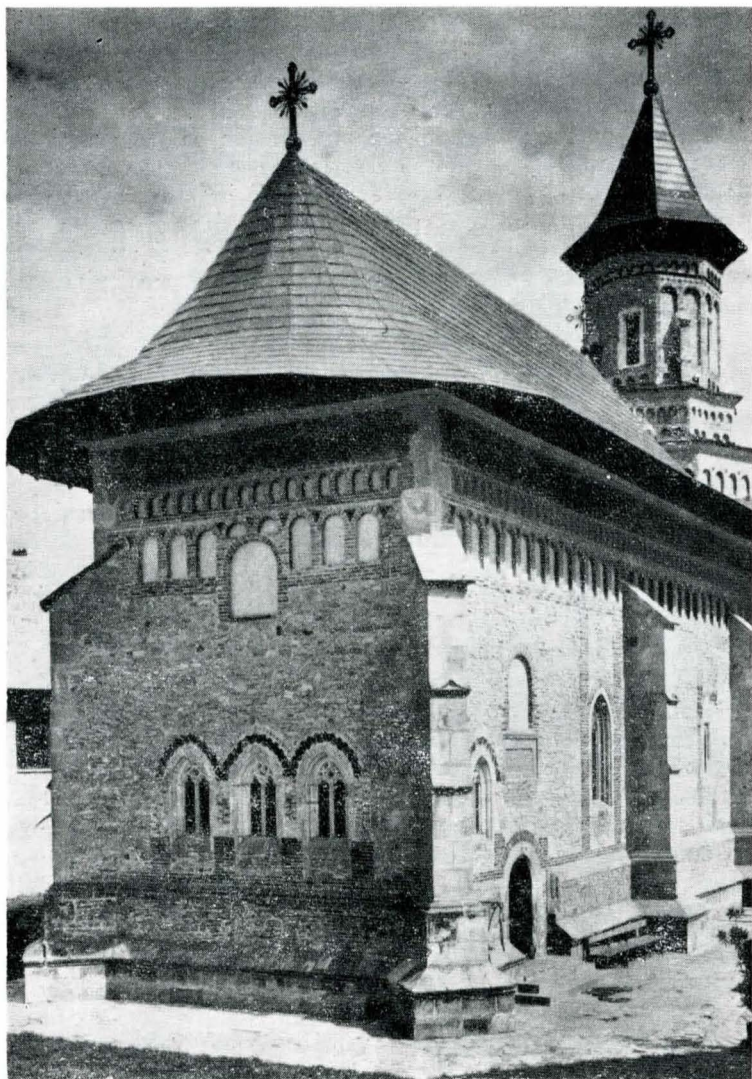


Fig. 7. Biserica Înălțării de la mănăstirea Neamț; vedere de ansamblu

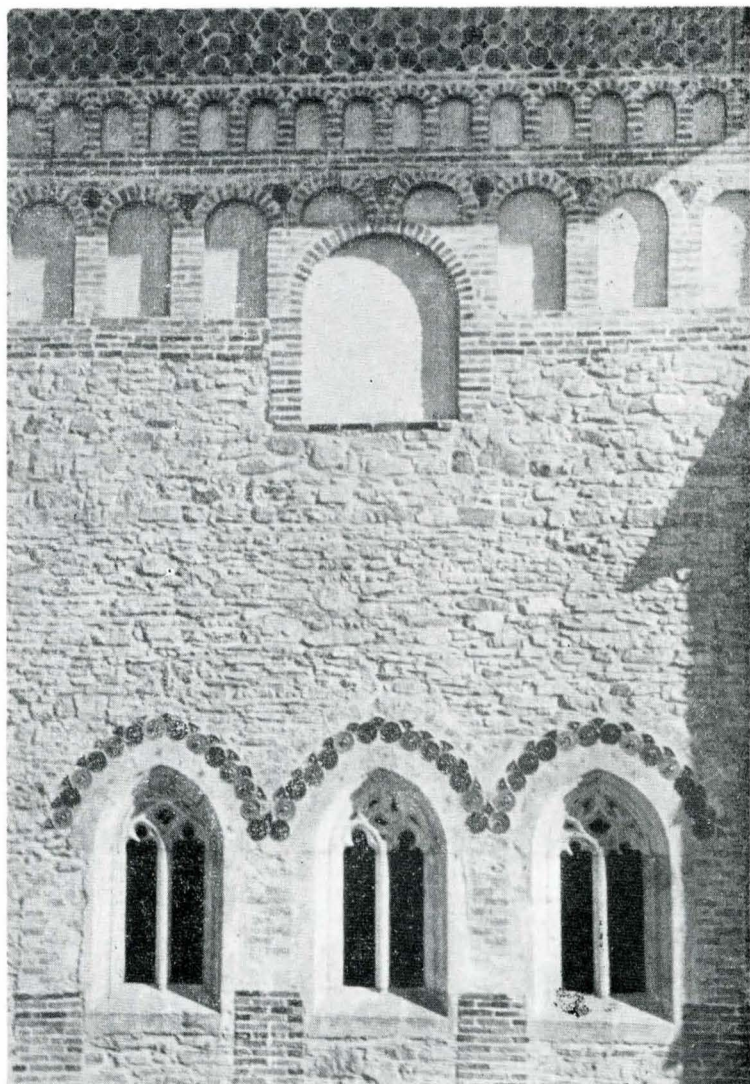
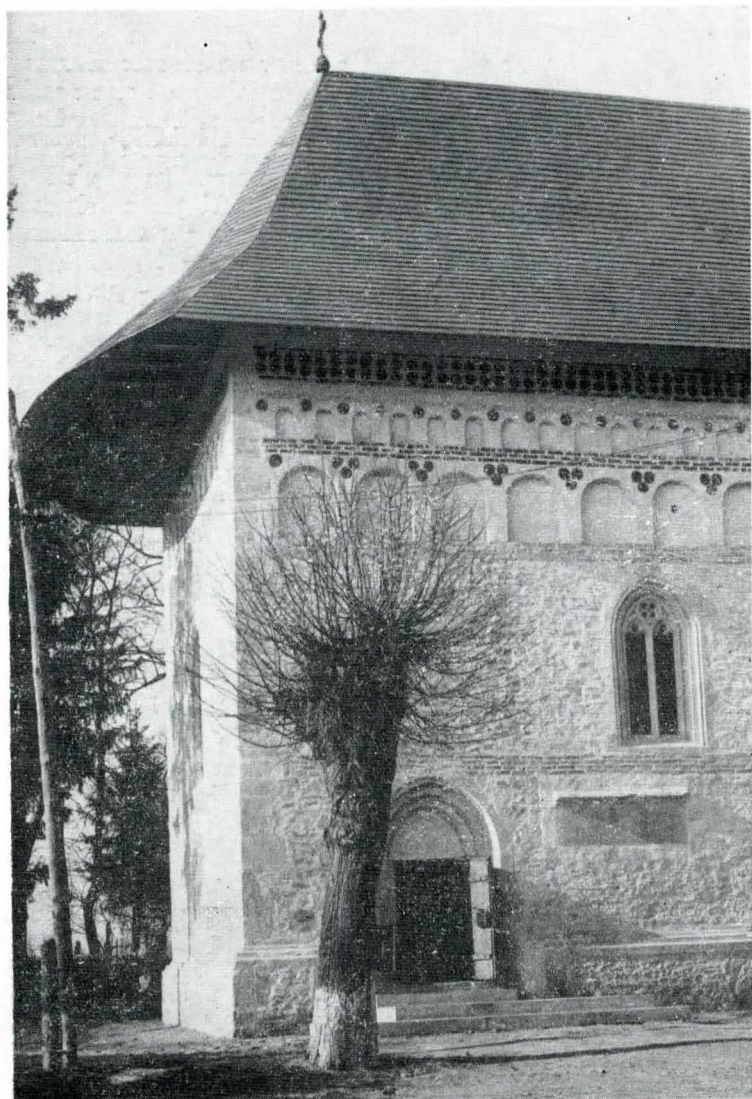


Fig. 8. Biserica Înălțării de la mănăstirea Neamț; detaliu din fațada vestică, admirabil exemplu de sinteză decorativă.



Viñnius, sau la o casă de locuit din Kaunas, monument datînd din secolul al XVI-lea¹⁶.

În nordul Poloniei, în acea zonă care s-a aflat temporar în mîinile cavalerilor teutoni, exemplele sînt încă și mai numeroase. La Malbork, vreme de aproape 200 de ani reședință a ordinului teuton, castelul (sec. XIV) prezintă un vast sistem decorativ alcătuit din cărămidă smălțuită, fiind preferate, și aici, traseele geometrice simple, de cele mai multe ori de tipul romburilor înlanțuite¹⁷. La biserica Sf. Iacob din Toruń, o impresionantă biserică gotică de cărămidă construită în anii 1309—1350, ceramica smălțuită intervine sub forma unor plăci de culoare galbenă și verzuie, care agrementează suprafața din jurul portalului și ancadramele de fereastră¹⁸. La Radom, biserica fostei mănăstiri bernardine, edificiu de cărămidă datînd din anii de domnie ai regelui Cazimir cel Mare (1333—1370), are, de asemenea, un decor realizat din cărămidă smălțuită¹⁹, același tip de decor regăsiindu-se la capela dominicanilor din Poznań²⁰ sau la casa în care a locuit cronicarul Jan Długosz din Sandomierz²¹.

În această din urmă localitate, cu care Moldova a avut frecvente legături comerciale, se păstrează un monument care prezintă o particulară importanță pentru discuția de față: este vorba despre biserica Sf. Iacob a mănăstirii dominicane, monument construit în prima jumătate a secolului al XIII-lea, începînd cu anul 1226, la ridicarea lui contri-

¹⁶ Pentru toate aceste monumente, ca și pentru cele din Polonia care vor fi amintite, cercetări la fața locului ale autorului.

¹⁷ Jerzy Z. Łoziński, Adam Miłobędzki, *Monuments historiques d'architecture en Pologne*, Varșovia, 1967, p. 160; Bohdan Guerquin, *Zamki w Polsce*, Varșovia, 1974, p. 192—195.

¹⁸ J. Z. Łoziński și A. Miłobędzki, *op. cit.*, p. 251.

¹⁹ *Idem*, p. 211.

²⁰ *Idem*, p. 200.

²¹ Construită în 1476, casa lui Jan Długosz are fațadele în cărămidă aparentă, decorația fiind realizată prin cărămizi cu smalț negru care desenează romburi.

←
Fig. 9. Biserica-mausoleu din Războieni (după restaurarea din 1973—1974).

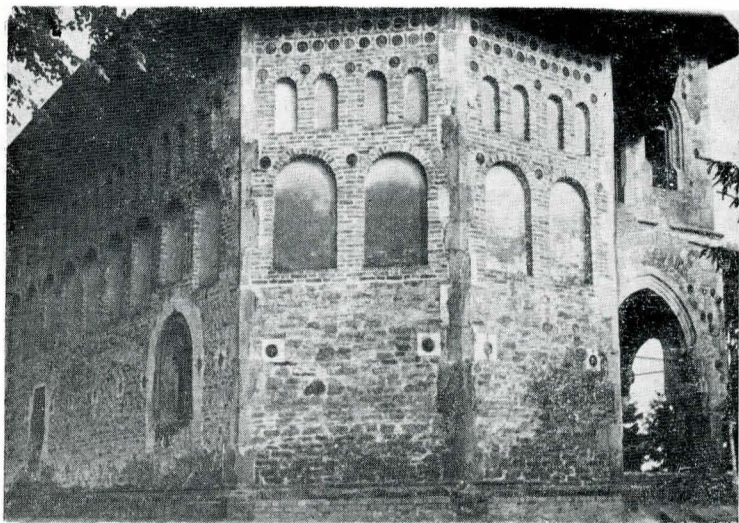


Fig. 10. Biserica Sf. Nicolae din Bălinești, vedere dinspre nord-vest; se observă libertatea cu care sînt utilizate discurile smălțuite.

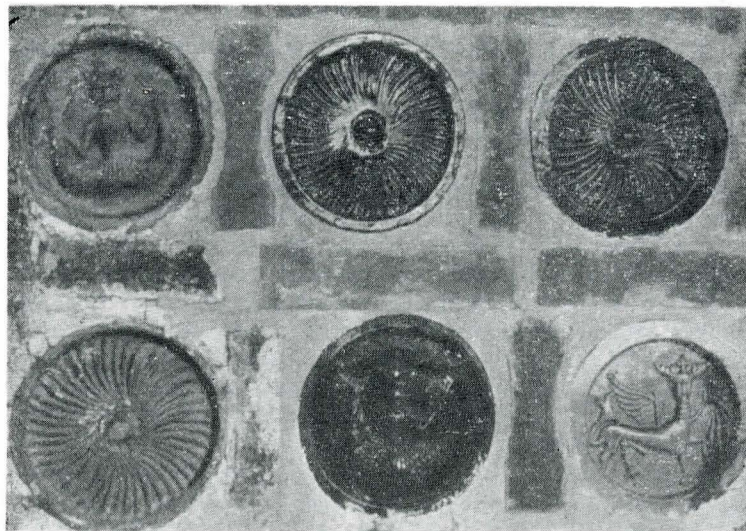


Fig. 12. Biserica Sf. Nicolae din Bălinești; discurile smălțuite — cu numeroase motive heraldice — intră în compoziție decorativă cu cărămizile aparente.

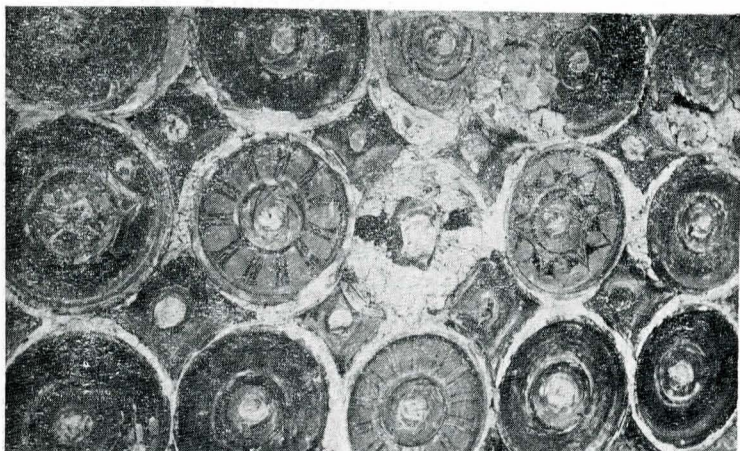


Fig. 11. Biserica Înălțării de la mănăstirea Neamț; detaliu din bandoul de discuri smălțuite (motivele ornamentale sînt de largă răspîndire în întreaga arie de influență bizantină).

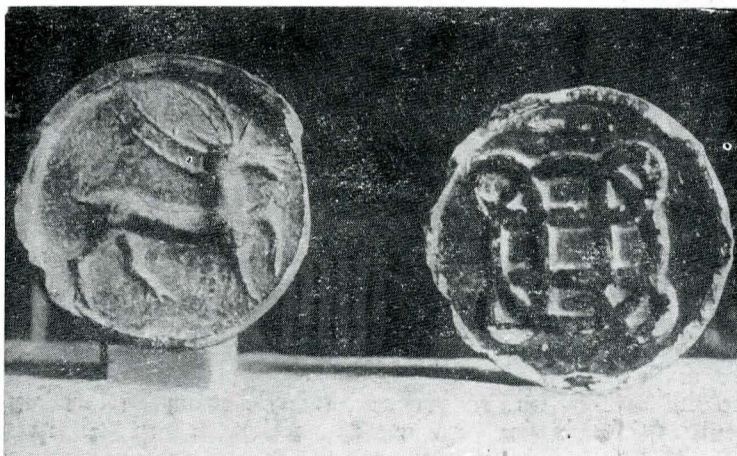


Fig. 13. Cerb și motiv decorativ geometric; discuri provenind de la biserica Sf. Gheorghe din Hîrlău.

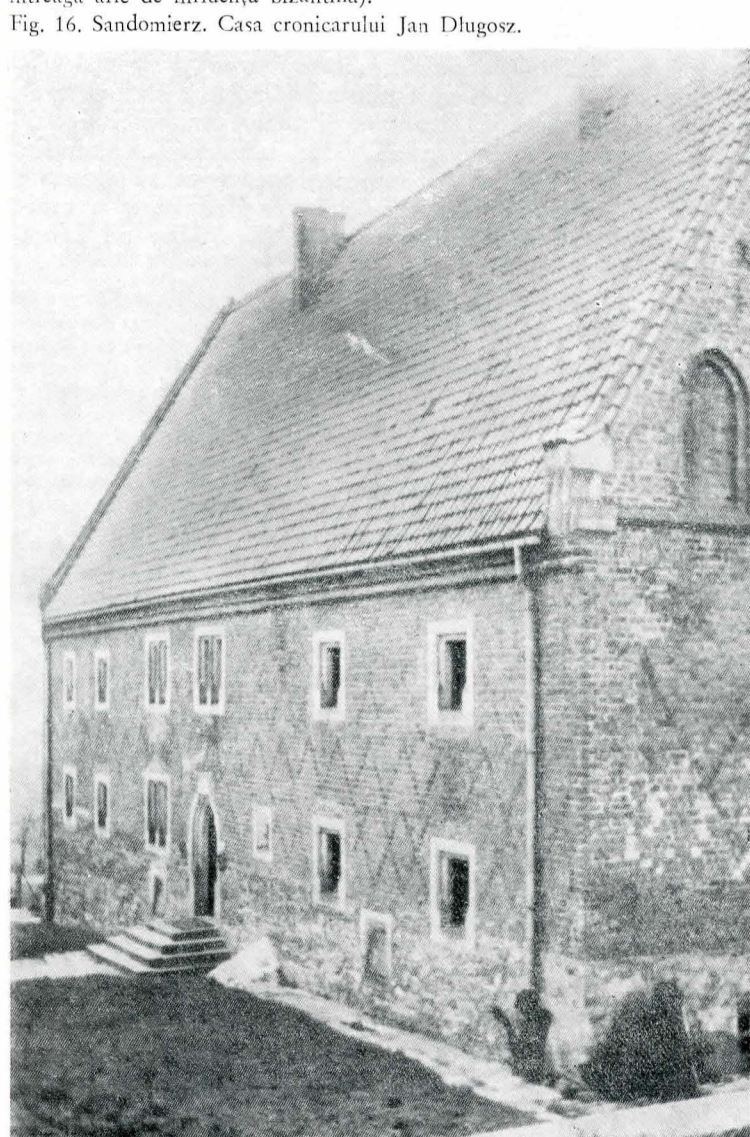


Fig. 16. Sandomierz. Casa cronicarului Jan Długosz.



Fig. 14. Leu „passant“ și stema Moldovei; discuri provenind de la biserica Sf. Gheorghe din Hîrlău.

Fig. 15. Stema Moldovei și Melusina (sirena cu două cozi); discuri provenind de la biserica Sf. Gheorghe din Hîrlău.



buind, după cât se știe, un număr de meșteri italieni²². Biserica Sf. Iacob din Sandomierz are zona superioară a fațadelor decorată cu un șir de plăci ceramice, plăcile ceramice formând și decorul suprafeței adiacente portalului nordic. Sîntem aici în fața unui sistem decorativ complex, care uzează atît de efectul smălțului, cît și de efectul elementelor decorative de pe suprafața plăcilor ceramice, efecte obținute chiar în momentul turnării acestor plăci. Preferința pentru cărămida smălțuită, folosită ca element decorativ în cîmpul paramentului, ca și utilizarea plăcilor ceramice, constituie un prețios termen de referință pentru ceea ce vom numi în cele din urmă sinteza moldovenească a sistemului decorativ din ceramica monumentală. Modul în care Moldova primilor Mușatini putea veni în contact cu sistemele decorative utilizate în Lituania și, în general, cu cele din teritoriile baltice este foarte ușor de explicat.

Potrivit unor izvoare istorice mai vechi, se știe că Alexandru cel Bun ar fi recurs la meșterii guvernatorului Gheldigold al Podoliei pentru refacerea și întărirea Cetății Albe²³.

De asemenea, cu ajutorul unei echipe de meșteri lituanieni, puși la dispoziție de către marele cneaz Vitold, a fost refăcută cetatea Hotinului²⁴. Cu acest prilej avem motiv să credem că pe fațadele cetății de pe Nistru a apărut acel ornament ceramic atît de asemănător în simplitatea sa decorativă cu exemplele lituaniene anterior citate. Dar, trebuie să ne imaginăm că în efortul său de a consolida cetățile frontierei răsăritene a Moldovei, Alexandru cel Bun nu s-a limitat doar la rezidirea curtinelor, ci a fost deopotrivă preocupat pentru amenajarea unor spații rezidențiale. În acest mod trebuie să ne imaginăm utilizarea pe o scară mai largă a ceramicii smălțuite, pentru decorarea interioarelor, fie că este vorba despre pavimente de cărămidă smălțuită, fie despre plăcile care îmbrăcau zidurile sau împodobeau sobele.

La introducerea ceramicii ornamentale, în varianta baltică, vor fi contribuit poate și ordinele călugărești despre care avem referiri documentare încă din anii de mijloc ai secolului al XIV-lea. În vechea cetate de scaun de la Siret a existat o mănăstire franciscană, menționată în 1340²⁵, de asemenea o mănăstire dominicană, Sf. Ioan Botezătorul, construită anterior anului 1384 de Mărgărita-Mușata, mama lui Petru Mușat²⁶. În lipsa unor cercetări arheologice, afirmația nu poate avea decît caracterul unei ipoteze de lucru, dar nu poate fi trecută cu vederea existența acelei mănăstiri dominicane atît de copios împodobită cu ceramică smălțuită de la Sandomierz. Cercetările arheologice întreprinse la Humor, la cetatea de scaun a Sucevei, la biserica Mirăuți din Suceava²⁷, la Orhei²⁸ au demonstrat pretutindeni²⁹ prezența plăcilor de ceramică smălțuită și, ceea ce este semnificativ, toate aceste

plăci beneficiază de un repertoriu ornamental de sorginte occidentală, fiind vorba, în primul rînd, despre elemente heraldice³⁰, uneori intervenind rezolvări ornamentale de certă filiație gotică³¹.

Considerînd toate aceste date de ordin documentar și arheologic, este, credem, util să acordăm atenția cuvenită componentei nordico-occidentale a sistemului ceramic-monumental din Moldova. Fără a neglija contribuția bizantino-balcnică la constituirea acestui sistem, este neapărat necesar să avem în vedere faptul că, în primele decenii ale existenței sale, Moldova a fost îndeaproape legată, prin interese de natură politică și militară, de Lituania și de Polonia, și că, o bună perioadă de timp, relațiile sale directe cu lumea bizantină au fost îngreuiate³².

Dar, revenind la afirmația inițială, nu este suficient să determinăm factorii de înfrîurire sau de inspirație de care au beneficiat constructorii monumentelor din Moldova medievală. Se impune așadar, să punem în evidență marele adevăr că sistemul ceramic ornamental care apare pe fațadele bisericilor lui Ștefan cel Mare nu are echivalent nici în Balcani, nici în teritoriile baltice despre care a fost vorba. E drept că o analiză a repertoriului ornamental ce caracterizează discurile ceramice smălțuite din Moldova medievală pune în evidență numeroase motive de inspirație bizantină³³, unele cu mai îndepărtate rădăcini orientale, dar în același timp va fi lesne de remarcat aportul de origine occidentală³⁴. Se vor putea face, de asemenea, referiri la unele scheme compoziționale, fie că este vorba de acea subliniere a arhivoltelor cu discuri de ceramică smălțuită, soluție frecventă în Balcani³⁵, fie că este vorba despre utilizarea cărămizilor și plăcilor ceramice în panouri, de regăsit cu precădere în spațiul baltic. Dar, cea mai estuoasă parură de discuri care încunează fruntea monumentelor moldovenești nu se găsește nicăieri ca atare la scara întregii arte ornamentale europene sau orientale, după cum nicăieri nu vom găsi o îmbinare similară de forme decorative, nicăieri discurile ceramice nu vor conviețui — în asemenea compoziții — cu cărămizile sau plăcile smălțuite. Este vorba, așadar, despre o soluție decorativă originală, al cărei efect este pus în valoare de conviețuirea armonică cu pietrăria profilată de pe fațade, compoziția ornamentală a ansamblului fiind integrată unor monumente a căror expresie arhitectonică rezultă din acea sinteză caracteristică pentru arta de a construi din Moldova medievală: sinteza dintre programul spațial de tradiție bizantină și tehnica zidăriei de stil gotic. Tocmai această complexă, dar unitară ca expresie, compoziție de forme și de elemente decorative subordonate unei viziuni originale constituie calitatea definitorie a arhitecturii românești din Moldova epocii lui Ștefan cel Mare.

²² Zygmunt Świechowski, *Budownictwo romanskie w Polsce*, Wrocław, 1963, p. 233—237. Ar mai trebui, poate, amintită biserica Boris și Gleb din Koloza, de lângă Grodno, monument ale cărui fațade sînt decorate cu cruci formate din cărămizi romboidale smălțuite în verde, galben, violet și roșu (cître 1200). (Michał Walicki, *Cerkiew św. Borysa i Gleba na Kolozy pod Grodnem*, „Studja do dziejow sztuki w Polsce”, I, 1929, p. 1—45).

²³ Călătorul francez Ghillebert de Lannoy relatează faptul că, în anul 1421, Gheldigold ar fi participat la reconstruirea Cetății Albe, cu 12 000 meșteri și 4 000 de care încărcate cu piatră și lemn (*Călători străini despre țările române*, I, București, 1968, p. 50—51). Știrea este pusă sub semnul îndoielii de către cercetările mai noi, critica textului relatării ridicînd numeroase semne de întrebare (în acest sens, a se vedea *Nota critică* care însoțește relația lui de Lannoy, în *Călători străini...*, p. 57—58).

²⁴ N. Iorga, *Guide historique de la Roumanie*, București, 1936, p. 101—102. S-ar părea că referirea privește aceeași știre din povestirea lui de Lannoy. Oricum, dincolo de aspectul îndoielnic al relatării călătorului francez, coincidența unei mărturii de epocă cu aspectul decorativ al paramentului de la Hotin constituie un argument de autenticitate, de care trebuie să se țină seama.

²⁵ C. Auner, *Episcopia din Siret (1371—1388)*, „Revista catolică”, 1914, p. 66.

²⁶ * * * *Documente privind istoria României, A. Moldova, sec. XIV—XV*, vol. I, București, 1954, p. 1—2. Documentul este emis de Petru Mușat, la curtea din Hirău, în ziua de 1 mai 1384, și face referire la faptul că mănăstirea Sf. Ion Botezătorul a „frazților călugări predicatori” a fost zidită de doamna Mărgărita în intenția ca biserica mănăstirii să-i fie loc de îngropare.

²⁷ V. Vătășianu, *op. cit.*, p. 308—309.

²⁸ Cu ocazia cercetărilor arheologice efectuate de G. Smirnov la Orhei au fost descoperite cărămizi smălțuite în albastru, destinate fațadelor, de asemenea pardoselilor (G. A. Smirnov, *Arheologicheskie issledovaniia starogo Orheia*, „Kratkie scobșceniia, Institut istorii materialnoi kultur”, Moscova, 1954, nr. 56, p. 27—29).

²⁹ V. Vătășianu, *op. cit.*, p. 638, 649, 650, 654, 656, 658, 660, 667, 677, 681.

³⁰ Sînt de luat în considerare cu precădere elementele heraldice care decorează discurile: zgriptorul înaripat, Melusina — „sirena cu două cozi”, cerul, leul „passant”; de asemenea se cer menționate (pentru a fi precizat cadrul stilistic în discuție) plăcile cu cerbul avînd o cruce între coarne, plăcile cu figuri de cavaleri încadrate de fleuroane gotice (R. Gassauer, *op. cit.*; B. Slătineanu, *op. cit.*, p. 305, 306). De un remarcabil interes este faptul că o sobă, datînd din secolul al XV-lea, descoperită într-o casă de pe platoul cetății de scaun a Sucevei, are cahlle decorate cu aceleași elemente care apar și pe discurile smălțuite: stema Moldovei, cerul, centaurul înaripat, zgriptorul, Melusina (cf. Radu Popa, *O casă domnească din secolul al XV-lea lângă cetatea Sucevei*, în „SCIV”, 1969, tom. 20, nr. 1, p. 57). Aparținînd, stilistic vorbind, ambianței gotice, această sobă sugerează posibilitatea preluării motivelor decorative în discuție din repertoriul ceramicii de interior, cu adaptarea tiparelor pentru reliefuli la forma schimbată a cîmpurilor.

³¹ În afară de cîmpurile ornamentale cu arcuri frînte și fleuroane, sînt deosebit de concludente profilele tipic gotice care delimitează multe plăci decorative provenind de la Suceava.

³² Ne referim la bineștiutul conflict provocat de numirea mitropolitului de Suceava în persoana lui Iosif Mușat și refuzul lui Petru Mușat de a accepta un mitropolit grec numit de Patriarhia ecumenică de la Constantinopol.

³³ De origine bizantină sînt, în primul rînd, discurile ceramice, chiar nedecorate, cum sînt acelea de la biserica Sf. Treime din Siret, sau cele de la bisericile lui Ștefan cel Mare de la Borzești, Războieni, Piatra-Neamț. Bizantin este și decorul discurilor bisericilor mari a mănăstirii Neamțului cu motive de inspirație vegetală sau geometrică organizate în compoziții stelare sau radiale, de tipul „roata soarelui”.

³⁴ Un episod tîrziu al relațiilor moldo-lituaniene în domeniul ceramicii ornamentale a fost marcat de donia lui Vasile Lupu și se referă la ornamentarea curții domnești din Iași (cf. Eugenia Neamțu, *Ceramica decorativă polono-lituaniană de la curtea domnească din Iași*, „SCIV”, 1970, tom. 21, nr. 4, p. 697—703.)

³⁵ Avem în primul rînd în vedere bisericile bizantine din Mesembria, (Sf. Ioan Aliturghitos, Sf. Paraschiva, Sfinții Arhangheli — sec. XIII—XIV), de asemenea pe acelea de la Tîrnovo (Sf. Dumitru, Sfinții Petru și Pavel, Patruzeci de mucenici — sec. XIII).