

RESTAURAREA UNUI VALOROS MONUMENT AL ARHITECTURII CIVILE DIN TIMPUL RENAȘTERII DIN TRANSILVANIA: CASA SCHULLER DIN MEDIAȘ

Arh. HERMANN FABINI

Locul ocupat de casa Schuller în istoria arhitecturii din țara noastră sub aspect valoric, datorită păstrării a numeroase elemente originare din timpul Renașterii, este concis fixat în pasajul referitor la această construcție, de prof. Grigore Ionescu în *Istoria arhitecturii în România*¹: „Mai toate casele construite sau refăcute în epoca aceasta în stilul Renașterii au fost însă ulterior restaurate și transformate din necesitatea de a le adapta la cerințe noi, încât azi ele nu mai păstrează din vechea lor arhitectură decât unele elemente izolate. Exemplele păstrate într-o stare întrucâtva mai apropiată de cea originală sînt deci foarte rare. Un astfel de exemplu poate fi semnalat în orașul Mediaș, fostul han din Piața Republicii nr. 25”. Această situație justifică amplele lucrări de consolidare, conservare și restaurare care se execută la acest monument de Direcția Patrimoniului Cultural Național începînd din 1975.

Cadrul istoric, date despre istoria monumentului.

Transformările profunde din Transilvania secolelor XV și XVI, determinate pe de o parte de situația politică din sud-estul Europei, situație caracterizată mai ales prin înaintarea spre vest a Imperiului otoman, iar pe de altă parte de schimbările intervenite în raporturile de producție și în cele sociale, își găsesc o interesantă reflectare în evoluția orașului Mediaș. Această localitate, menționată în documente pentru prima dată în a doua jumătate a sec. al XIII-lea, era încă, la mijlocul sec. al XV-lea, un sat de aceeași mărime și importanță ca multe altele din zona Tîrnavelor: Moșna, Șeica Mare, Richiș, Biertan. Spre sfîrșitul secolului al XV-lea, Mediașul cunoaște o dezvoltare rapidă determinată de poziția sa mai avantajoasă din punct de vedere economic față de satele menționate, poziție devenită mai bună și în urma mutării în secolul al XV-lea a drumurilor comerciale de pe colinele dealurilor în albiile văilor.

La sfîrșitul secolului al XV-lea Mediașul este ridicat de către Vladislav II la rang de oraș², iar între 1490—1534 se construiesc zidurile de apărare ale orașului, care împreună iesc o suprafață mare comparativ cu alte orașe din Transilvania. Noul loc pe care îl ocupă Mediașul în rîndul orașelor transilvănene se exprimă în faptul că, în a doua jumătate a sec. al XVI-lea, aici au loc, în repetate rînduri, dietele principatului Transilvaniei.

Dintre monumentele care reflectă cel mai bine prosperitatea orașului, Casa Schuller este desigur cel mai important. Situat în piața principală a orașului, în imediata apropiere a ansamblului fortificat al bisericii Sf. Margareta, importanța monumentului constă în faptul că este unul din puținele exemple de arhitectură civilă, din timpul Renașterii, din țara noastră, la care transformările ulterioare nu sînt de natură să facă imposibilă o restituire a sa în forma originală. Cu alte cuvinte, atît elementele anterioare construcției renaștentiste cît și cele ulterioare constituie, sub aspectul valorii lor, o parte minoră, construcția din secolul al XVI-lea putînd fi recunoscută în majoritatea elementelor edificiului.

Datele istorice privind istoria clădirii sînt, ca de altfel la multe construcții civile din Evul Mediu, destul de sumare. Prima mențiune documentară ne informează că în anul 1588, cu ocazia dietei, care în acest an s-a ținut la Mediaș, principele Transilvaniei, Sigismund Bathory, a fost gazduit în casa lui Johannes Schuller, primarul orașului. Din relatările lui Andreas Graser³ aflăm că Johannes Schuller este

menționat ca primar al orașului în 1586, fiind un bun funcționar și un om învățat. În urma morții lui, survenite în același an, în actele orașului apare dezbaterea succesiunii, astfel că trebuie să admitem că, în 1588, casa a fost închiriată de la văduva lui Johannes Schuller de magistratul orașenesc pentru găzduirea lui Sigismund Bathory, fiind cea mai reprezentativă casă a orașului. Alegerea lui Bathory în funcția de principe al Transilvaniei precum și primirea lui în casa Schuller ne sînt relatate cu lux de amănunte de delegatul Sibiului, Albert Huet. De la ridicarea casei, spre sfîrșitul secolului al XVI-lea, și pînă la sfîrșitul secolului al XIX-lea, construcția se pare că nu a suferit transformări radicale, unele reparații fiind databile, pe baza inscripțiilor de pe steagul metalic ce încunună coama acoperișului, la 1675 și 1760.

Două fotografii, una din 1854 (fig. 1) și a doua din jurul anului 1870 (fig. 2), ne arată că la sfîrșitul secolului trecut fațadele purtau încă amprente arhitecturii Renașterii (fig. 3). O transformare, probabil din ultimul deceniu al secolului al XIX-lea, a eliminat ancadramentele de piatră, care mai apar în fotografiile amintite. Alte transformări și adaptări au avut loc în ultimii 30—40 ani. Astfel, în curte a fost montată o pasarelă metalică în locul unui arc de zidărie, care străpunge în mod brutal balustrada originală. Deosebit de nefaste au fost urmările unor amenajări mai recente, în cursul cărora au fost eliminate parțial unele ziduri portante de la parterul construcției și care au dus la dezechilibrarea sistemului static al întregului edificiu.

Elemente obținute din cercetare.

Situația astfel rezultată a făcut imposibilă folosirea în continuare a casei pentru funcțiunile de restaurant — la parter — și locuințe — la etaj. Cu sprijinul Consiliului Popular al municipiului Mediaș, în 1973 și 1974 au putut fi efectuate cercetări, după ce în prealabil spațiile interioare au fost eliberate (fig. 4). Proiectul de cercetare a propus efectuarea unor sondaje de parament — îndepărtarea straturilor superficiale de tencuială pe o rețea de linii orizontale și verticale fixate prin proiect —, îndepărtarea molozului din pod și de pe bolți ca o primă măsură pentru descărcarea elementelor constructive suprasolicitate, precum și unele sondaje arheologice și de analiză a elementelor constructive (adîncimi de fundare, structura terenului pe care este situată fundația).

Sub aspectul elementelor necesare proiectului de restaurare, de deosebită valoare au fost rezultatele cercetărilor de parament. Astfel, sub un strat de tencuială nouă au apărut părți dintr-un ancadrament de fereastră din piatră (fig. 5), care au permis o reconstituire integrală a profilaturii originare (fig. 6). Tot din sondaje de parament au putut fi localizate golurile ferestrelor inițiale (fig. 7). La parterul construcției a fost decapat un ancadrament de piatră, probabil de la o nișă exterioară, format dintr-un arc în plin cîntru cu muchia teșită (fig. 7). Curățindu-se extradadosul bolților de peste parter, au apărut bucăți din grinzile care au constituit planșeul unei prime construcții, fapt care a dus la ipoteza existenței unei construcții din zidărie, anterioare celei de la sfîrșitul sec. al XVI-lea. Ipoteza este întărită de faptul că și ancadramentele de piatră din pivnița aripei nord-vest pot fi datate, prin analogie cu ancadramente similare din Sibiu, în prima jumătate a secolului al XVI-lea, fiind astfel anterioare construcției lui Johannes Schuller. În timpul lucrărilor de restaurare începute în 1975, fiind practicate goluri în zidurile exterioare către Piața, pentru consolidarea construcției cu centuri de beton armat, ipoteza a fost confirmată de existența a două ziduri alăturate: cel interior de la cele două case din perioada gotică, executat în

¹ Grigore Ionescu, *Istoria arhitecturii în România*, vol. II, Editura Academiei R. S. România, București, 1965, p. 203.

² Eugenia Greceanu, *Monumente medievale din Mediaș*, Editura Meridiane, București, 1968, p. 8 ș.a.

³ Andreas Graser, *Umriss zur Geschichte der Stadt Mediasch*, Sibiu, 1862, Editura Th. Steinhausen, p. 63, 94.

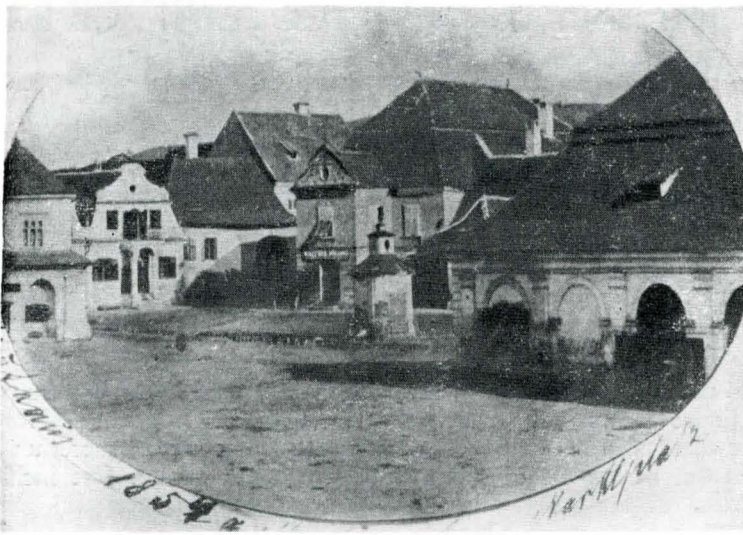


Fig. 1. Fotografie din 1854 reprezentînd colțul de nord-est al pieței principale din Mediaș. În partea din stînga se vede colțul casei Schuller.



Fig. 2. Fotografie din jurul anului 1870 a pieței principale din Mediaș.

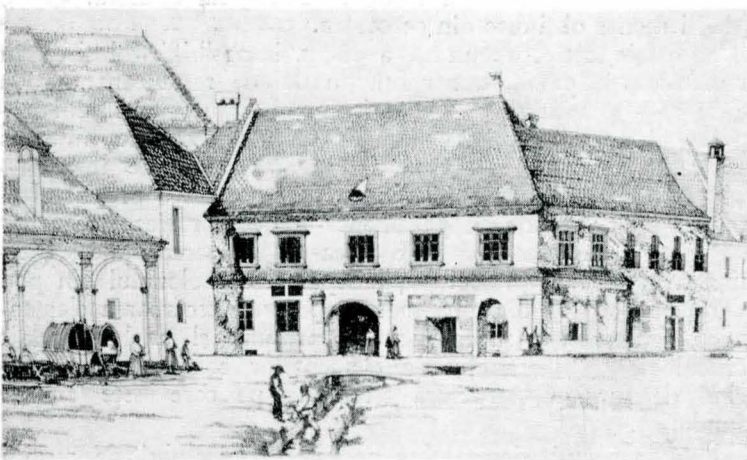


Fig. 3. Reconstituire grafică a casei Schuller înainte de transformările de la sfîrșitul sec. al XIX-lea, în baza materialului fotografic și a cercetărilor de parament.

Fig. 4. Vedere generală dinspre Piața Republicii în timpul cercetărilor din 1973/74.

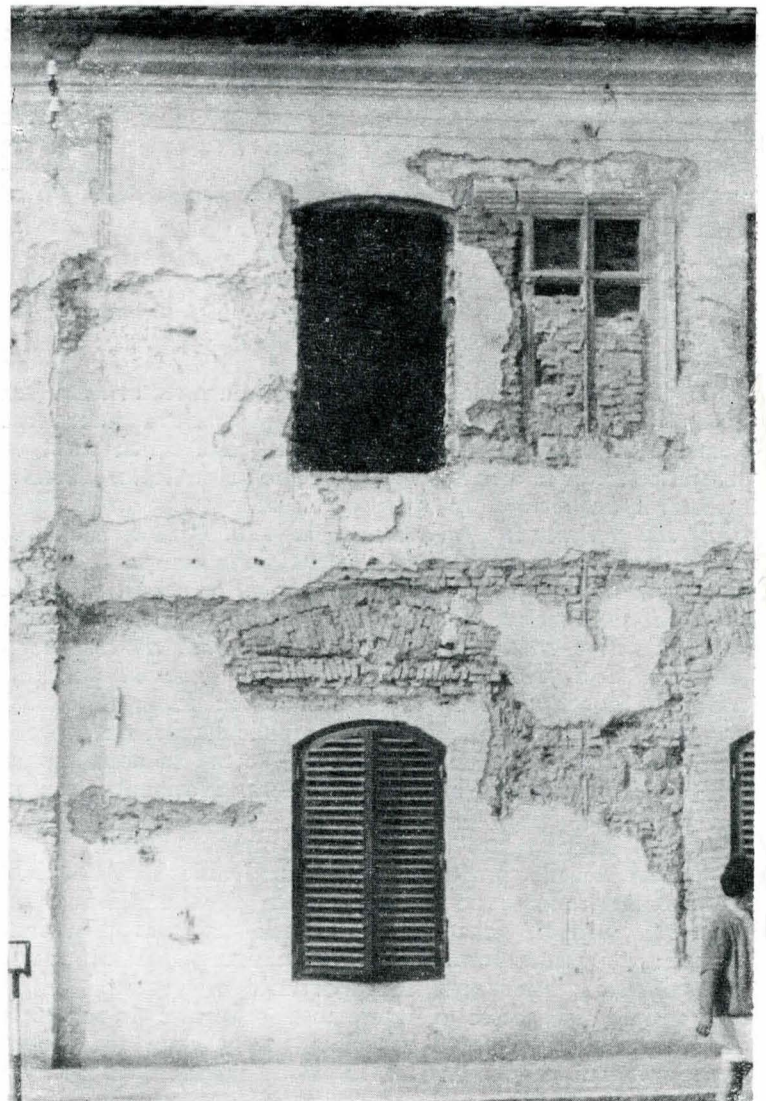


Fig. 5. Sondaje de parament pe fațada sud-est. Resturile unui ancadrament de piatră de la etaj.

tehnica zidăriei mixte din piatră și cărămidă, iar cel exterior, din cărămidă, executat odată cu îndepărtarea planșelor de grinzi și boltirea camerelor de la parter pentru a prelua împingerile orizontale date de bolți. Detaliile de arhitectură de pe zidul exterior: ancadramentul porții principale și pilaștrii cu lei care îl flanchează nu permit nici un

Fig. 6. Reconstituirea ancadramentelor de la etaj.

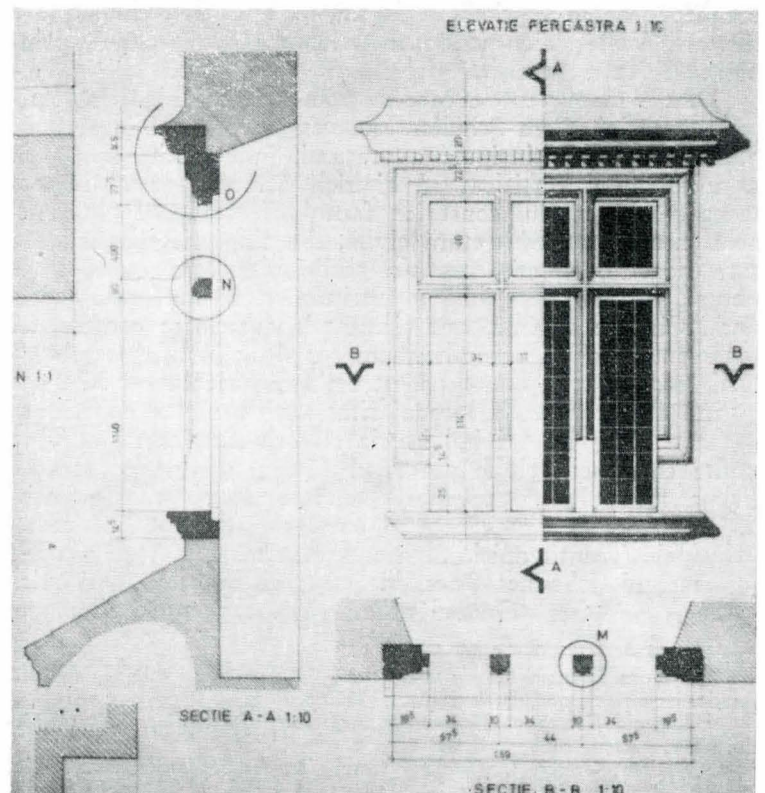




Fig. 7. Sondaje pe fațada sud-vest.

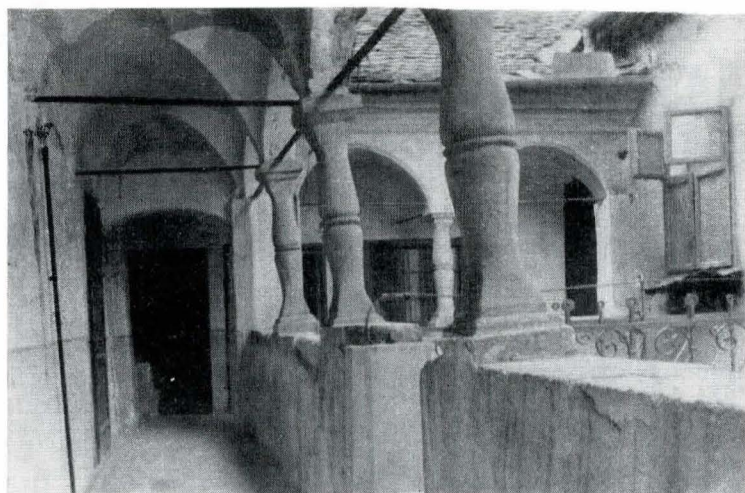


Fig. 10. Galeria deschisă de la etaj.

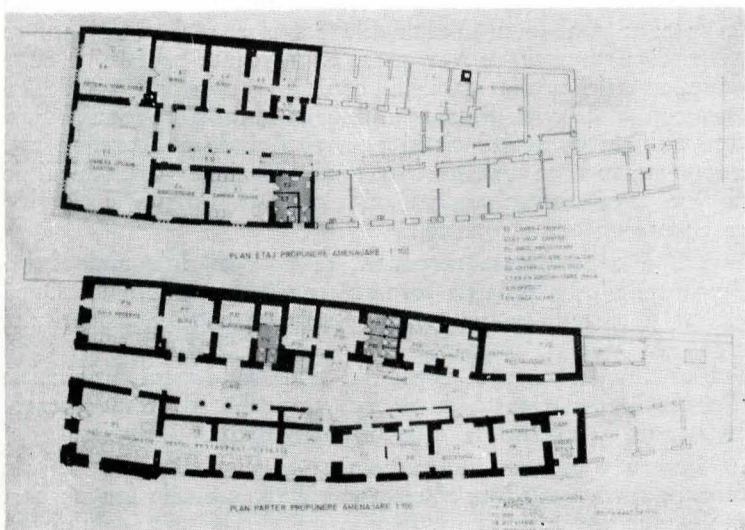


Fig. 8. Plan parter și etaj I.

dubiu în privința datării acestui zid, construit la sfârșitul secolului al XVI-lea.

Din adăugirile ulterioare menționăm bolta peste parter, din camera nord-vest care, după factură, poate fi datată concomitent cu prima inscripție de pe steagul de pe acoperiș, care atestă lucrări de reparații în 1675.

Fig. 9. Secțiune longitudinală prin casă.

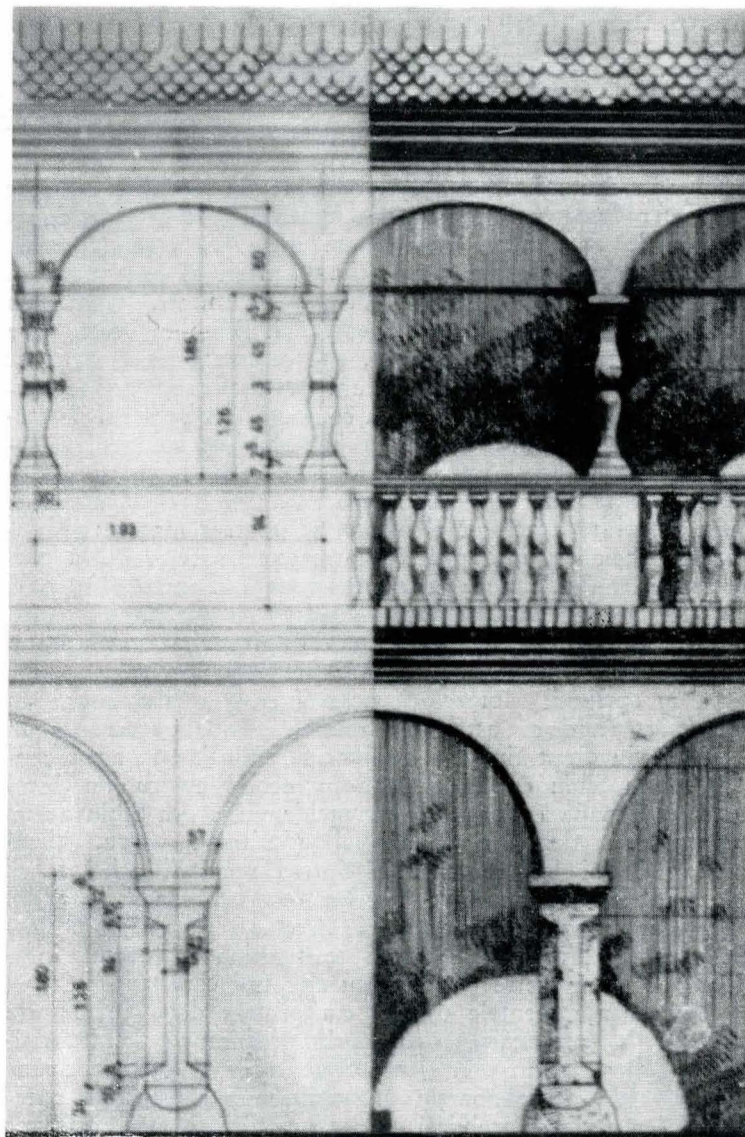
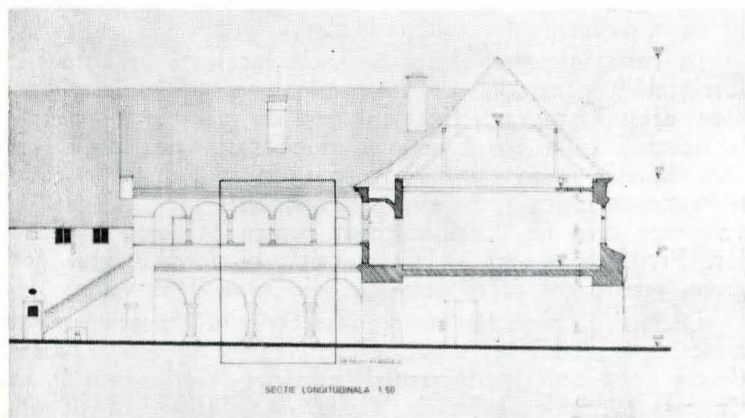
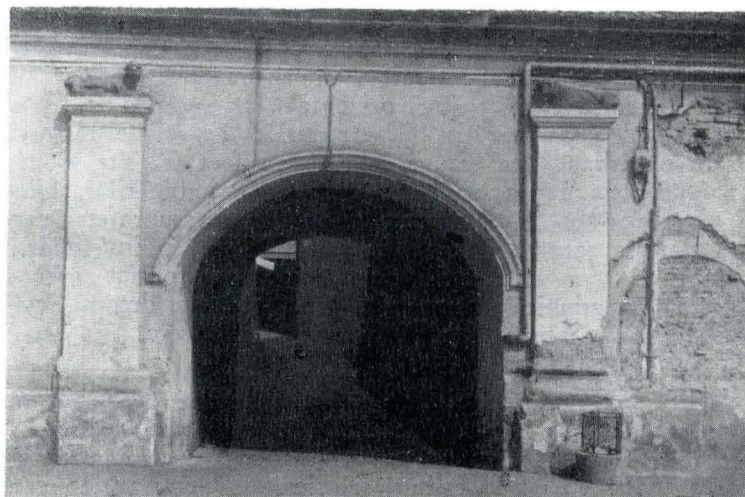


Fig. 11. Travee de la galeria deschisă din curtea interioară.

Fig. 12. Poarta principală.



*

Este greu de spus astăzi dacă prima destinație a construcției a fost cea de han, pe care a avut-o timp de mai multe secole. Totuși, atât structura planimetrică cât și ornamentația bogată — a portalului și a curții interioare — ne fac să presupunem că a avut această destinație încă din ultimul sfert al secolului al XVI-lea.

În plan se disting elementele primei construcții din perioada gotică și se pot remarca îngroșările zidului intervenite odată cu acoperirea parterului cu bolți (fig. 8). La etaj, se remarcă, la prima vedere, frumoasa sală din colțul de sud-vest cu acces de pe galeria boltită dinspre curte și cu 5 ferestre de piatră în trei canate. Din păcate, din finisajul

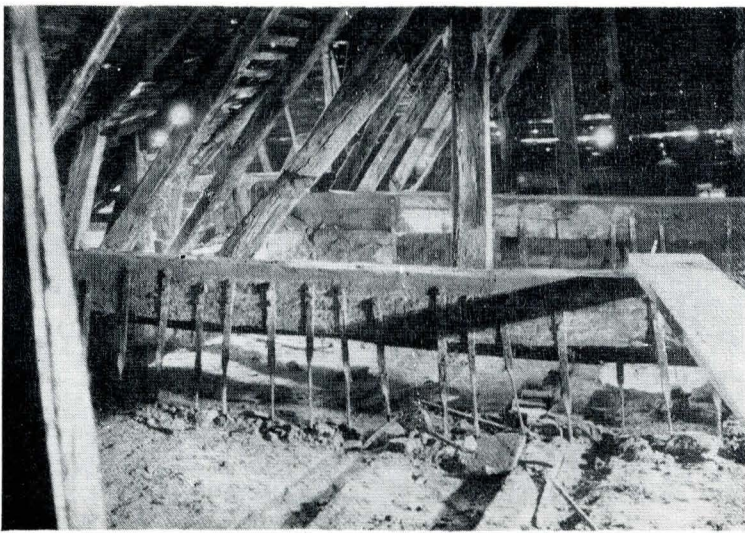


Fig. 13. Detaliu șarpantă acoperiș.

interior al acestei încăperi — picturi murale și tavan caseat — nu s-au păstrat pînă astăzi decît urme foarte sumare. Tavanul cu grinzi aparente s-a păstrat în schimb relativ bine în camera din colțul de vest.

De un deosebit interes sînt detaliile de pietrărie păstrate în număr însemnat la acest monument. În afară de ancadramentele de ferestre menționate mai sus, atrage atenția galeria deschisă dinspre curte (fig. 9). Aici se pot vedea la parter coloanele de secțiune patrata cu muchii teșite, cu bază și capitel de secțiune trapezoidală. Bolta în cruce, care acoperă galeria la etaj (fig. 10), este rezemată pe coloane de secțiune circulară, cu o profilatură pretențioasă, care la rîndul lor se rezemă pe balustrada compusă din balustrii de secțiune dreptunghiulară cu cîte o jumătate de colonetă angajată spre exterior și interior (fig. 11). Atît balustrii cît și mina curentă sînt din piatră masivă. În pofida execuției foarte îngrijite a acestor elemente, se poate remarca un anumit provincialism în faptul că între axele arcelor de la parter și etaj nu există nici o corespondență. Poarta principală (fig. 12) are un ancadrament de piatră cu profilatură tipică pentru arhitectura Renașterii. Pe doi pilaștri, în dreapta și stînga porții, sînt plasate doi lei; prezența lor pare a veni și ea în sprijinul ipotezei că această casă a fost inițial un han, știut fiind că astfel de animale simbolice serveau în Evul Mediu drept firme. E de ajuns să amintim, în acest context, că în Sibiu a existat pînă în secolul nostru un local denumit Groapa Leilor și că farmaciile vechi din Sibiu aveau de asemenea, denumiri de animale (Vulturul negru, Ursul etc.). Cei doi lei, reprezentați într-o manieră arhaică, cu schițarea elementelor caracteristice (coamă, coadă, păr) în forme geometrizante, au în gurile deschise cîte un glob. Profilatura ancadramentului porții se termină în partea inferioară cu două pietre decorate cu cîte trei caneluri.

Din ancadramentele ușilor s-au păstrat două în pivnița corpului de nord, caracterizate prin profilatură simplă (muchie teșită) și arc în plin cîntu. Cum s-a mai amintit, aceste două ancadramente aparțin probabil unei construcții anterioare. La parterul aceluiași corp de clădire se mai păstrează un ancadrament al unui gol de ușă de formă dreptunghiulară. În timpul lucrărilor de restaurare, în apropiere de poarta principală, a ieșit la lumină o piesă din lemn de stejar, cu profilatură în stilul Renașterii, piesă care odinioară a făcut parte dintr-un ancadrament de ușă. Opus intrării principale în pivniță, în curtea interioară se păstrează un stîlp de piatră cu adîncituri orizontale, care servea la transportul butoaielor în pivniță. Acoperișul actual se remarcă printr-o șarpantă pe scaune la care au fost folosite piesele unui acoperiș mai vechi (fig. 13). Forma îmbinărilor, folosirea cuielor de lemn, precum și prelucrarea suprafeței permit datarea șarpantei în secolul al XVI-lea. În învelitoarea actuală se mai păstrează izolat țigle de format special (coadă de rîndunică); partea de jos a țiglei este dreaptă, colțurile fiind tăiate în formă de segment de cerc.

Proiectul de restaurare

Una din sarcinile principale ale proiectului de restaurare este consolidarea monumentului, în urma deteriorărilor intervenite în decursul timpului. În acest sens, s-a prevăzut legarea construcției prin centuri și grinzi de beton armat, care

să preia împingerile orizontale date de bolți. Pentru a descărca galeria din curte au fost prevăzute console deasupra etajului I. Două grinzi de lemn, care susțin tavanul din camera mare de la etaj, se înlocuiesc cu grinzi de beton armat, avînd și funcția de susținere a acoperișului. Șarpanta originală se păstrează, fiind întărită cu un sistem de pene și popi noi, astfel ca eforturile din acoperiș să fie transmise direct elementelor din beton armat.

Din punct de vedere al restaurării elementelor arhitecturale s-a preconizat restaurarea celor nouă ancadramente de piatră de la etajul casei, conform modelului găsit în timpul cercetărilor (fig. 6). Piesele originare, fiind foarte deteriorate, au fost scoase de la locul lor (fig. 5) și remontate în interiorul camerei adiacente ferestrei respective, urmînd să fie însoțite de o inscripție explicativă. La galeria din curte, balustrii care lipsesc se vor completa cu balustrii noi din piatră de Gura Baciului, elementele păstrate fiind refolosite în măsura în care starea lor actuală permite acest lucru.

Pentru finisajul interior au fost elaborate detalii conform urmelor finisajelor originare. Astfel, tavanul de la etaj a fost proiectat după forma găsită într-una din camere sub un plafon mai nou. Tencuielile interioare și exterioare se execută cu mortar de var gras, cu agregate spălate și cu o granulometrie precis stabilită, conform rețetelor date de laboratorul Direcției Patrimoniului Cultural Național. Prin compoziția mortarului cît și prin modul de aplicare, în mai multe straturi se urmăresc o bună adeziune a tencuiei la zidărie, posibilitatea aerisirii zidului prin tencuială, cît și o rezistență optimă a tencuiei.

După consolidarea șarpantei, se prevede înlocuirea învelitorii actuale cu țigle de format „coadă de rîndunică”. După globul și steagul de pe capătul sudic al coamei acoperișului care au fost demontate în cursul lucrărilor de restaurare, se vor executa copii din tablă de aramă, originalele distruse în mare parte de rugină urmînd a fi tratate pentru conservare și expuse la Muzeul municipal din Mediaș.

Pentru a nu reduce cantitatea de lumină ce intră prin ferestre, prin ancadramentele de piatră, tocurile lor au fost proiectate astfel ca să nu depășească deschiderea golului din piatră. Din același motiv au fost folosite cercevele dublate. Toată tîmplăria urmează să fie executată din stejar. Pentru forma și structura ușilor au fost folosite drept model uși din timpul Renașterii, cum le mai găsim izolat la case de patricieni (Sibiu) sau la castele nobiliare din această perioadă. Prin folosirea proporțiilor generale ale acestor uși și a sistemului de rame și tablii s-a urmărit, pe de o parte, integrarea în gîndirea structurală a epocii, iar prin reducerea detaliului decorativ la minim s-a încercat, pe de altă parte, eliminarea efectului de copie (pastișă). La fel s-a procedat și la proiectarea detaliilor de feronerie (balamale, druker). Pentru ferestre au fost prevăzute vitrouri, cu ochiuri de sticlă de formă dreptunghiulară.

În baza înțelegerii între organele locale și proiectant, a fost stabilit programul de folosință al acestui edificiu. Conform acestui program, fixat în tema de proiectare aprobată, la parterul casei vor funcționa, după restaurare, un restaurant dietetic și un grup de camere. În spațiul de la etajul monumentului, cu camerele spațioase, bine proporționate, se va putea crea un cadru adecvat pentru oficierea căsătoriilor. Pivnița urmează să fie folosită, conform acestui program, pentru degustări de vinuri din zona Tîrnavelor.

Desigur, prin restaurarea valorosului monument de arhitectură civilă medievală se completează imaginea noastră despre acest gen de arhitectură, edificiul înscriindu-se în seria care cuprinde: Primăria Veche, casa Haller, Mielul alb, toate în Sibiu, Casa negustorilor (Hirscher) din Brașov, casa Wolphard-Kakas din Cluj, casa cu cerb din Sighișoara și altele.

Nu putem încheia scurta prezentare a acestei lucrări de restaurare fără a atrage atenția asupra unor probleme ce le ridică cadrul înconjurător al monumentului. Trebuie menționată aici, în primul rînd, tratarea necorespunzătoare a suprafeței pietei — plantațiile actuale, mult prea dese nepermițînd o bună contemplare a spațiului arhitectural. Totodată va trebui să se acorde o mai mare atenție tratării fațadelor construcțiilor învecinate, căci numai prin soluționarea problemelor estetice și funcționale din întreaga microzonă se va ajunge la adevărata valorificare a monumentului propriu-zis.