

Nimic mai obișnuit pentru sudul Transilvaniei decât o biserică fortificată. Nimic mai obișnuit pentru o biserică-cetate decât o succesiune de transformări survenite în timp, fie înainte de fortificare, fie cu ocazia acesteia, fie ulterioare ei. Prezența, așadar, în biserică din Dealul Frumos¹ — județul Sibiu, a unor elemente de arhitectură datînd din epoci diferite nu poate surprinde. În cea mai mare parte sînt lesne de identificat, ceva mai dificilă pîrînd punerea lor în relație și încercarea de reconstituire a aspectului bisericii în diferite faze ale existenței sale. Este, în fapt ceea ce își propune textul de față².

Venind dinspre Agnita sau dinspre Făgăraș, o cetate impunătoare se profilează încă de departe, cu un expresiv joc de volume oferit în special de forma, dimensiunile și învelitorile turnurilor, a cărei perspectivă se modifică surprinzător prin rotirea în jurul ei, rămînînd mereu dominante cele două accente din axul est-vest al bisericii. (fig. 5).

Printr-o poartă scundă — deasupra căreia sînt înscrise anii 1522 și 1835 — se pătrunde în incinta patrulateră, azi de o patriarhală tihnă, cîndva agitată de forfota pe care te lasă să o bănuiești turnurile rectangulare de colț, cu deschideri puține, și drumul de strajă ale cărui urme se păstrează pe latura de răsărit. În centru, se înalță de veacuri biserica satului.

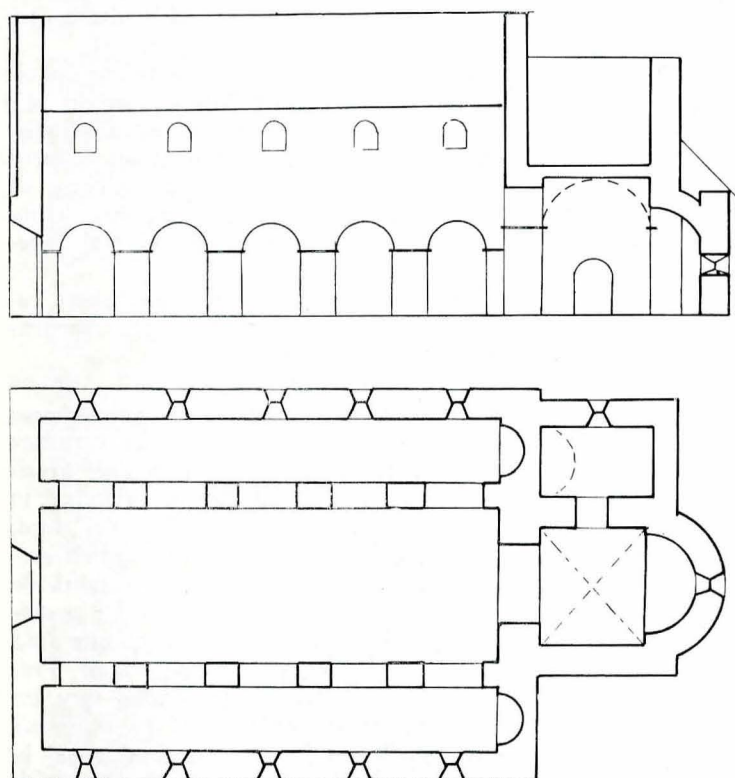
Privită din exterior, biserica se impune ca o prezență bipolară prin cele două turnuri masive din extremitățile sale de est și de vest, acoperite cu coifuri înalte, învelite cu olane, ce ocrotesc vechi galerii de strajă.

Pentru ochiul atent, latura de sud a bisericii este cea mai grăitoare. O navă laterală, prezentînd spre cele două capete înălțimi sensibil diferite și acoperișuri separate, este de natură a ne pune pe gînduri, ca și arhivolta alcătuită din bolțari ce descriu un arc în plin cintru, singura urmă a unui portal ulterior înzidit (fig. 6, 7).

¹ Satul Dealul Frumos, comuna Merghindeal — județul Sibiu. Pentru denumirile sub care apare în documente: Coriolan Suciu, *Dicționar istoric al localităților din Transilvania*, I, București, 1968, p. 193.

² Textul de față reprezintă adaptarea pentru tipar a comunicării prezentate la Sesiunea de comunicări a DPCN din 23 ianuarie 1976.

Fig. 1. Faza I — ante 1241.



Latura de est este străjuită de turnul înălțat peste zidurile unui vechi cor, îngroșate spre bază; la rîndul său, acesta este flancat spre sud de pridvorul actualei intrări în biserică, iar spre nord de zidul sacristiei (fig. 4).

Latura de nord, ritmată ca și cea de sud de contraforturi, prezintă o a doua intrare în biserică, iar extremitatea vestică, în dreptul turnului, un puternic decroș al zidului de vest. Pe peretele nordic al turnului, imediat deasupra soclului mult înălțat față de nivelul de călcare din jur, se citesc cu ușurință două arcade semicirculare înzidite care se sprijină median pe o impostă de piatră, profilată, parțial îngropată în pămînt (fig. 4).

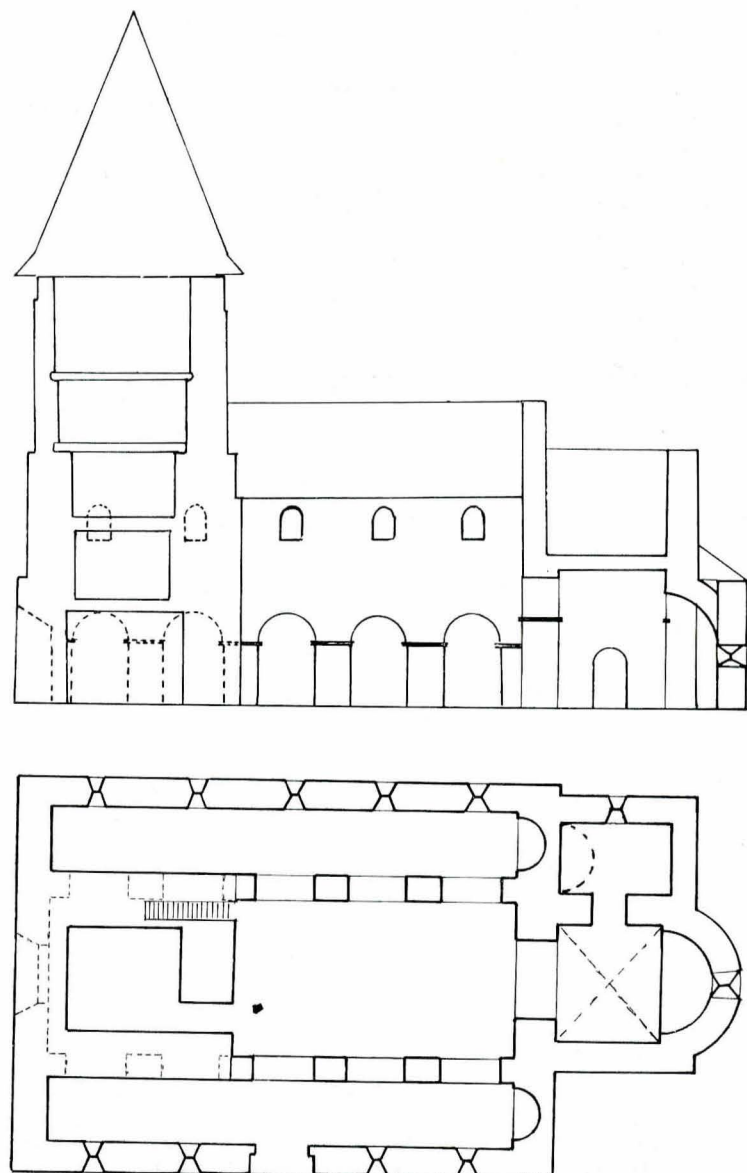
Zidul de vest fusese cîndva străpuns de un portal, a cărui deschidere se observă lesne, bolțarii fostei sale arhivolte fiind în parte păstrați pe locul lor, în parte refolosiți în noua zidărie de umplutură, cu ocazia astupării acestuia (fig. 8).

Un acoperiș cu pantă repede, în două ape, din țiglă solzi, este comun pentru toată biserica, cu excepția spațiului vestic de pe latura de sud.

Pătrunzînd în biserică, interiorul ne apare mult mai unitar decât exteriorul.

Spațiul, înalt, aerisit, liber, se desfășoară sub bolțile în rețea stelată din cele trei nave tinzînd spre hală, dar în realitate sensibil inegale. Arcade înalte frînte separă navele, în contrast cu deschiderea scundă, în semicerc, a arcului

Fig. 2. Faza II — a doua jumătate a secolului al XIII-lea.



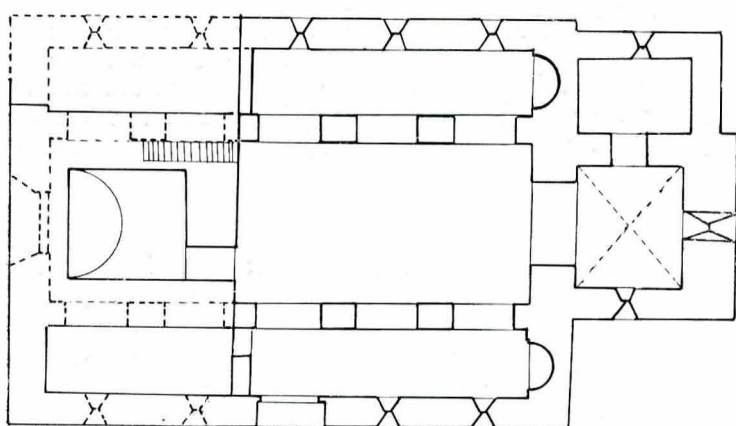
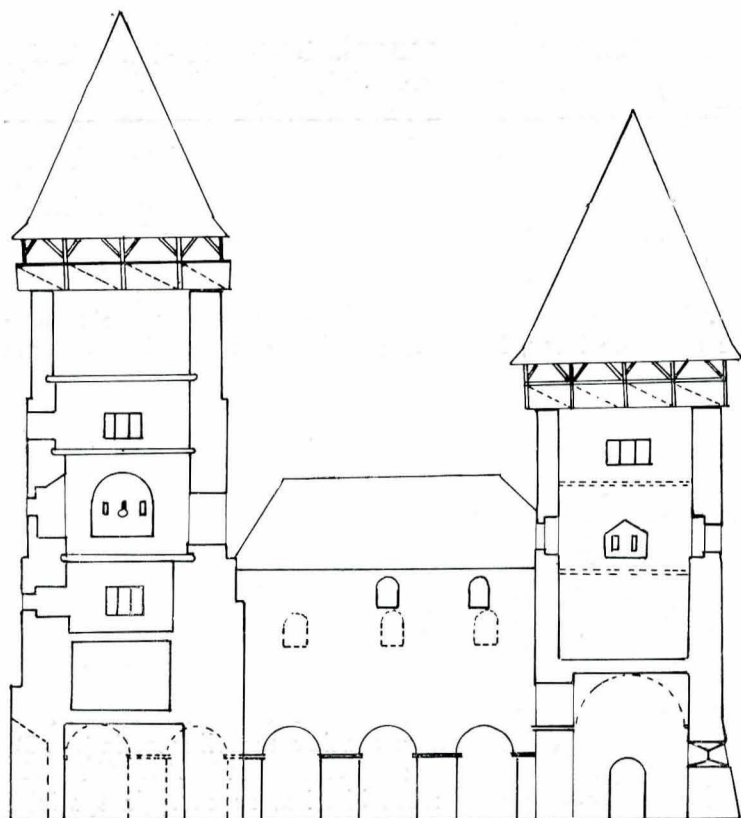


Fig. 3. Faza III — secolul al XV-lea.

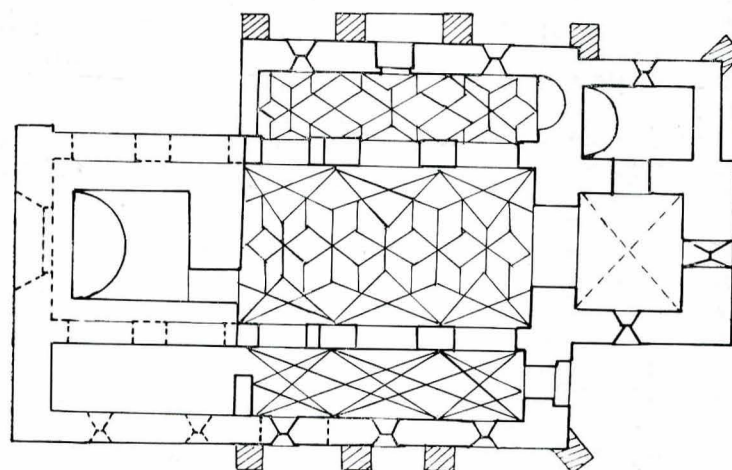


Fig. 4. Faza IV — în jur de 1520.

triumfal. Cu toate acestea, interiorul pare scurt, impresia verificându-se la o comparare cifrică a dimensiunilor și explicându-se prin coroborarea cu cele observate la exterior și cu examinarea atentă a spațiului închis dinspre latura de sud a turnului vestic: o încăpere dreptunghiulară, îngustă și întunecată, în care se observă profilele bine marcate ale impostelor unui stâlp central și a doi pilaștri în extremități, între care se ridică două arcade semicirculare. Întregul spațiu cuprins între aceste arcuri și stâlpi a fost astupat cu piatră îngrijit pusă și legată cu mortar. Pe peretele opus, în dreptul fiecărei arcade, se citește cu greu urma câte unei ferestre delimitate de un arc ce tinde spre semicerc — și ele astupate, dar mult mai puțin îngrijit, cu piatră. Urme de tencuială cu zugrăveală albicioasă, asemănătoare cu cea dintre arcadele peretelui nordic, se observă încă în glafuri. Nu se remarcă nici o urmă de pornire a unor bolți, zidurile actuale purtând și acum bîrnele unei șarpante.

Aceste constatări, la care se adaugă deja amintita prezență a arcadelor astupate de pe latura opusă a turnului, ne duc la concluzia că acesta a fost construit mai târziu decît biserica căreia îi aparțineau arcadele. În fapt, poziția spațială a arcadelor nu poate veni în sprijinul ipotezei că turnul ar fi existat de la început, cu deschideri de acest fel spre navele laterale. Constructiv aceasta nu este posibil, iar analiza atentă a pilastrului adosat azi peretelui de vest al navei demonstrează că treimea sa vestică a fost inclusă în zidăria turnului (fig. 2).

Pornind tot de la stîlpul și arcadele aflate în încăperea de la miazăzi, ne apare clară semnificația aspectului actual al stîlpilor din navă. Imposte identice cu cele din încăperea sudică, plasate la 2,10 m față de actualul nivel de călcare

din biserică, marchează nașterile suitei de arcade perechi (inițial 5 la număr, astăzi 3) ce separau într-o fază anterioară cele trei nave ale bisericii. Clare neregularități în profilul stîlpilor, deasupra acestor imposte, trădează dificultatea tăierii unui gol în peretele masiv deja construit (fig. 11).

Ritmul arcadelor de la nivelul inferior era reluat în cel superior de un șir de ferestre terminate într-un arc în plin cintru, aflate astăzi, astupate, în podul de deasupra actualelor nave laterale. Această navă pare să fi purtat un acoperiș destul de înclinat — delimitat spre est și vest de către un timpan triunghiular, tavanul sau șarpanta aparentă aflîndu-se la o înălțime calculabilă în funcție de nivelul superior al ferestrelor abia amintite (fig. 1, 2).

Partea de est a bisericii prezenta probabil un aspect corespunzător celui rezultat din descrierea, în parte reconstituită, a unei basilici trinavate romanice.

O adîncitură terminată cu un arc semicircular — situată la 1,5 m de la nivelul actualei tribune — în extremitatea vestică a navei de nord, ne face să bănuim aici existența unei absidiole, a cărei săgeată nu pare să fi depășit grosimea zidului estic. Deasupra acesteia, un decroș orizontal în zidărie indică fostul nivel de acoperire al colateralei nord.

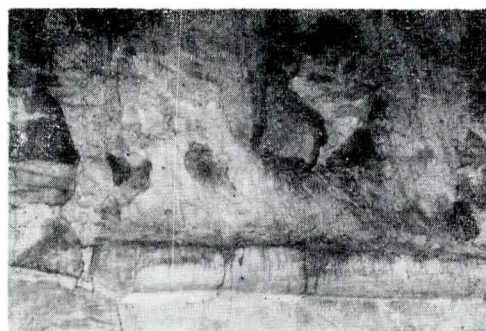
Pornirile arcului de triumf sînt marcate de capitele-cornîșă din piatră profilată. La același nivel, la o distanță de cca 0,20 m de colțurile de sud-est și de nord-est ale actualului sanctuar pătrat se găsesc două console, decroșate față de zid, cu profil identic cu cele de la arcul de triumf. Prezența lor în acest loc, ca și întoarcerea profitului spre est ne-au sugerat ipoteza, ce nu pare implauzibilă în contextul arhitecturii romanice transilvănene în general și al zonei în particular, a existenței unei abside semicirculare³. De altfel,



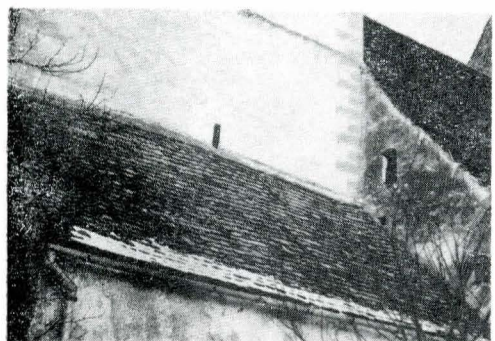
5



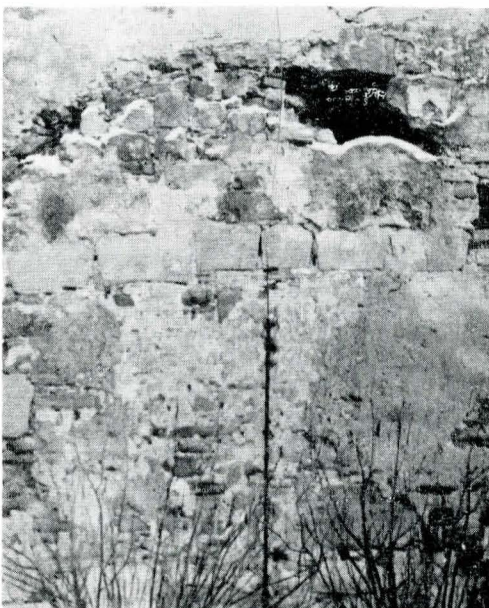
7



9



6



8



10

Fig. 5. Biserici și incinta fortificată; vedere dinspre nord-est.

Fig. 6. Latura de sud a bisericii.

Fig. 7. Arhivolta fostului portal sudic al bisericii (faza II).

Fig. 8. Latura de vest — portalul original, înzidit în faza II.

Fig. 9. Stîlp cu impostă între cele două arcade, astupate (faza I) din colaterala sud a basilicii I.

Fig. 10. Fereastră astupată din colaterala sud a basilicii I—II.

cercetătorii presupun existența unor abside și la alte monumente fortificate care acum prezintă un sanctuar rectangular⁴. Prezența absidiolilor ar susține această presupunere.

Cercetînd podul sacristiei actuale, pe peretele său de vest se observă un timpan semicircular — tencuit și zugrăvit în alb — cu arhivolta marcată clar de pietre dispuse radiar. În lungul peretelui sudic, pornirea — realizată din piatră — a unei bolți ce descrie timpanul amintit demonstrează existența unei sacristii care, dată fiind factura bolții, ar putea fi contemporană cu această fază din existența bisericii (fig. 14).

Imaginea acestei basilici trinavate cu absidiole în grosimea zidurilor de est, cu cor pătrat și absidă semicirculară, cu sacristie pe nord și lipsită de turn ar putea fi completată cu sugerarea reconstituirii portalului vestic, ce trebuie să fi avut în ambrazura largă o succesiune de colonete în retragere, pentru care ar pleda capitelul de piatră, aflat azi în sacristie, lucrat numai pe două din cele patru fețe, sigur plasat deasupra unei colonete, așa cum indică baza sa înelară⁵.

Ridicarea turnului în extremitatea vestică a bisericii marchează a doua fază din existența acesteia, cu consecințe importante privind organizarea spațială interioară și silueta edificiului (fig. 2). Astfel, ultimele două travei dinspre vest ale bisericii sînt prinse în structura turnului, spațiile libere fiind astupate cu piatră. Noul turn — înalt de aproape 18 m — avea la primele două nivele ziduri deosebit de groase, obținute prin captușirea cu piatră, spre interior, a celor existente. Ca urmare, spațiul reprezentînd primul său nivel este foarte restrîns. Accesul spre nava centrală — se pare cel original, căci nu există urme ale modificării zidăriei — nu este în ax, ci deviat spre sud, ceea ce presupune existența, poate în grosimea peretelui de răsărit, dar mai precis în a celui nordic, a unei scări de acces la primul etaj. O aseme-

nea scară rampantă există în peretele sudic, pornind dinspre cel de răsărit, între nivelele II și III ale turnului și logic ar fi să fi existat și între primul și al doilea. O ușă de lemn datată 1589 închide golul spre parterul turnului.

Probabil în această epocă a fost închis și portalul vestic. În acest sens, s-ar putea aduce următoarele argumente:

— O deschidere foarte mare — lățime de 3,60 m și înălțime de aproape 4 m — necalculată inițial, ar fi putut periclita stabilitatea turnului;

— În interiorul turnului, pe zidul de vest rezultat din captușirea amintită, nu sînt urme ale unor goluri obturate;

— Comunicarea dintre parterul turnului și nava centrală nu se face în ax — deci nu există ideea continuității spațiale vest-est avută în vedere într-o concepție basilicală.

Cu această ocazie s-a practicat probabil intrarea prin colaterala sud, a cărei arhivoltă am amintit-o⁶.

În acest context, spațiul basilical al bisericii — mai puțin porțiunea din nava centrală ocupată de turn — rămîne intact, cele două nave laterale continuînd să flancheze turnul.

Pe zidul vestic al acestuia, spre navă, se observă un decroș al zidăriei care pare să marcheze nivelul de așezare a bîrnelor pentru un tavan sau pentru o șarpantă aparentă. Același nivel este marcat și la exterior, la întîlnirea zidurilor navei centrale cu turnul estic și cu timpanele de deasupra actualelor nave laterale. Spre sud, se remarcă în plus partea superioară a timpanului triunghiular ce închidează spre est nava laterală în această fază de existență a bisericii.

Dacă înălțarea turnului vestic poate fi pusă în relație cu necesitatea dotării bisericilor cu clopotnițe și chiar cu un factor de modă dictat de considerente sociale mai mult sau mai puțin precise, ridicarea celui de-al doilea turn, peste corul romanic, își are explicația în apariția necesității de fortificare a lăcașurilor de cult în condițiile creșterii pericolului turcesc spre sfîrșitul secolului al XIV-lea și mai cu seamă în secolul al XV-lea⁷.

Transformarea bisericii în reduit antrenează o serie de

³ Virgil Vătășianu, *Istoria artei feudale în țările române*, București, 1959, vol. I, p. 580: „Peste corul pătrat (de la D.F., n.n.) probabil după înălțurarea presupusei abside semicirculare, s-a ridicat un turn de zid”.

⁴ Merghindea!, Vesăud, cf. V. Vătășianu, *op. cit.*

⁵ Pentru acest tip de capitel, de o factură foarte îngrijită, nu am găsit analogii, deocamdată, la bisericile transilvănene. Faptul că nu prezintă patină și că muchiile nu îi sînt erodate ar putea fi argumente în favoarea nefolosirii lui îndelungate, deci a închiderii destul de timpurii a portalului căruia i-a aparținut.

⁶ Portale cu profile asemănătoare, plasate tot lateral, se găsesc la bisericile romanice de la Cîsnădioara și Săcădate, acesta din urmă datat în jur de 1270 (cf. V. Vătășianu, *op. cit.*, p. 58).

⁷ Ștefan Pascu, *Voievodatul Transilvaniei*, București, 1972, p. 261 și urm.

modificări de structură, rămase înscrise cu claritate pe zidurile monumentului actual (fig. 3).

Odată cu construirea turnului de răsărit, absida a fost suprimată, fostul cor primind un zid estic, eventual străpuns de o fereastră, deși lucrul nu pare sigur, întrucât este cunoscut obiceiul de a obtura ferestrele din ax pentru a fi ferite în momentul căderii lichidelor fierbinți, lemnurilor sau bolovanilor prin gurile de aruncare. Unui nou sistem de boltire par a-i corespunde consolele în sfert de sferă aflate în cele patru colțuri ale spațiului noului sanctuar (în colțurile de nord-est și sud-est sînt alipite capitelului-consolă existent în primele două faze de funcționare a bisericii)⁸. Inexistența în interiorul turnului actual, pe latura sa vestică, a vreunei urme a acoperișului fostului cor ar putea conduce la presupunerea că, la fortificare, toate cele patru ziduri au fost înălțate din nou, odată cu bolta corului. Pe fiecare latură a turnului de piatră au fost practicate nișe, marcate de zidărie din cărămidă, în care au fost rezervate guri de tragere la nivelele II și III, în pereții de nord, est și sud și respectiv o ușă de acces în peretele de vest, la nivelul II. Ușa are un ancadrament de piatră și comunică și astăzi cu podul bisericii. Între nivele se găseau planșee de lemn (fig. 3, 15).

Tot dictate de soluțiile de fortificare sînt amenajările din turnul vestic. Este posibil ca fostele ferestre ale turnului, ale căror urme nu se mai observă dată fiind zidăria destul de neregulată din piatră de la nivelele superioare, să fi fost astupate sau poate parțial distruse și peretele refăcut. Și aici au fost amenajate nișe întărite cu cărămidă ce puteau adăposti pe trăgători, prezența ferestrelor de tragere în formă de cheie întoarsă fiind un indiciu al unei epoci destul de tîrzii pentru acest aspect al turnului, înspire a doua jumătate a secolului al XV-lea (fig. 16).

Din motive pe care nu le cunoaștem (poate unele distrugerii provocate de invazii), în această fază pare a fi fost înălțată cu cca 1 m și nava centrală, zidurile noi fiind realizate în cea mai mare parte din piatră, cărămidă utilizându-se doar la glafurile noilor ferestre și la cornișă. Ferestrele vechi au fost astupate cu zidărie de cărămidă, odată cu crearea celor noi. (Vizibile numai din podul greu accesibil de deasupra colateralelor, acestea nu au fost remarcate pînă acum de cercetători). Acestea din urmă, mai mici decît cele inițiale, au deschiderea tot cu arc semicircular, o vagă intenție de utilizare a arcului frînt citindu-se în profilarea — spre exterior — a golului, realizat din două cărămizi puse în unghi. Dispoziția noilor ferestre nu o mai repetă pe cea inițială decît pe latura de sud, pe nord mulțumindu-se cu două ferestre în loc de trei (fig. 3, 17, 18).

În nava laterală sud, se creează acum — prin ridicarea unui zid transversal — două compartimente: spre est — destinat în continuare cultului, spre vest — servind poate necesităților de apărare (fig. 3).

O soluție des practică la fortificarea bisericilor din satele săsești este degajarea parțială sau totală a bazei turnurilor, prin suprimarea unor travei din navele laterale. La Dealul Frumos, așa cum arătam mai sus, pe latura de nord s-a renunțat la două travei corespunzînd arcadelor înglobate anterior în structura turnului (fig. 3).

Examinarea detaliilor ce țin de această fază ridică două probleme interesante, strîns legate între ele: cea a paramentului pictat cu imitarea asizelor de piatră fățuită și cea a acoperișului.

În podul de deasupra actualelor nave laterale, pe zidul fostei nave centrale și chiar în glaful ferestrelor practicate în această fază (fig. 18), pe peretele de vest și respectiv de est — ce dau în pod — ale celor două turnuri, pe suprafața de deasupra șarpantei actuale din porțiunea vestică a navei de miazăzi și în podul actualei sacristii, pe zidul turnului de est, tencuiala a fost acoperită de un strat de văruială cenușie pe care au fost trasate cu alb panouri rectangulare ce imită apariiajul din piatră fățuită.

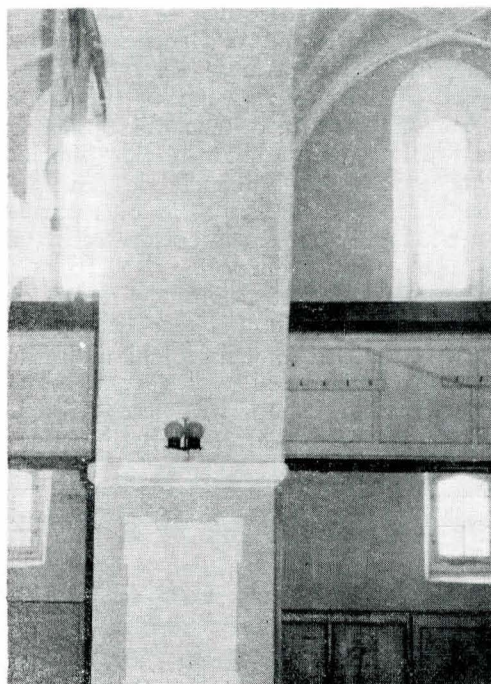
Prezența acestora contribuie, credem, în chip hotărîtor la rezolvarea problemei formei și înclinațiilor învelitorilor corpului bisericii în această fază.

Pe peretele de vest al turnului de peste cor, suprafața pictată delimitează în partea inferioară deschiderea unui acoperiș cu traseu trapezoidal ce acoperea intrarea în respectivul turn (fig. 20). În extremitatea opusă a podului, pe celălalt turn panourile coboară sub nivelul bolții actuale a navei centrale, ceea ce indică limpede că în această zonă acoperișul nu venea în contact cu zidul (fig. 19). Pantele acoperișurilor navelor laterale trebuie să fi pornit, conform urmei din nava sudică de la cca 1 m mai jos de nivelul inferior al ferestrelor dataabile în această fază.

Mai dificilă de rezolvat pare problema accesului în turnul de răsărit. Acceptînd forma acoperișului navei centrale, comunicarea între cele două turnuri — așa cum se face astăzi — este exclusă, biserica în această fază fiind mai înaltă decît cea actuală. O soluție ipotetică ar fi reprezentată de următorul traseu: nava centrală — turnul de vest, nivelul II — deschidere la acest nivel spre podul navei centrale, acoperită deci cu un tavan — acest pod — turnul estic.

Împărțind soarta comună aproape tuturor bisericilor romanice din sudul Transilvaniei, basilica de la Dealul Frumos suferă la începutul secolului al XVI-lea o serie de transformări gotice, încheiate probabil în 1522, an înscris în nișa geminată de deasupra intrării din colțul de nord-est al cetății. Cele mai importante modificări afectează corpul basilical. Moda bisericilor hală impunea înălțarea zidurilor de nord și sud ale fostelor basilici, crearea unui spațiu interior unitar prin accentuarea pe verticală a golurilor dintre stîlpi — și ei înălțați — uniți acum prin arce frînte, ridicarea de bolți gotice cu nervuri realizate din cărămidă descriind rețele complicate. Biserica de la Dealul Frumos nu face excepție de la aceasta, numai că își păstrează structura basilicală în cadrul unei sensibile înălțări a colateralelor (fig. 4, 11).

⁸ Un caz similar mi-a fost semnalat la Hărman (jud. Brașov) de arheolog Mariana Beldie Dumitrache, căreia îi mulțumesc și pe această cale.



11 Fig. 11. Înălțarea arcadelor și construirea de bolți în rețele stelate (faza IV).

Fig. 12. Urma absidiului pe peretele estic al colateralei nord.

Fig. 13. Arcul triumfal, cu vedere spre sanctuar.

Fig. 14. Urmele bolții semicilindrice a sacristiei.

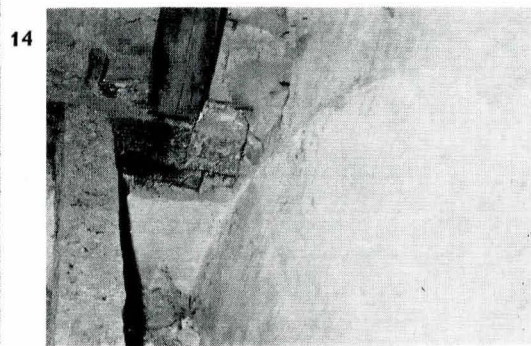
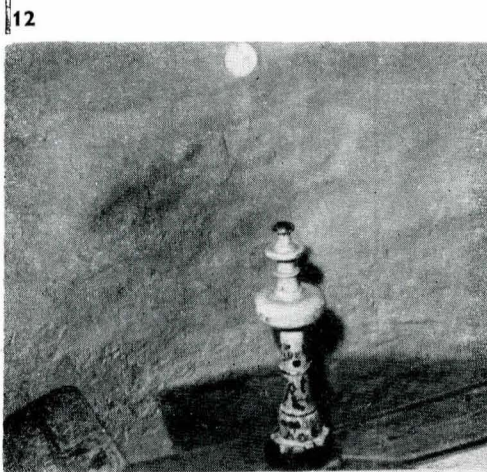




Fig. 15. Turnul de peste cor — nișă cu guri de tragere (sec. XV).



Fig. 17. Fereastră înzidită aparținând basilicii I—II, aflată în podul de deasupra colateralei sud.



Fig. 18. Fereastră aparținând basilicii III, plasată deasupra celei care funcționase în fazele precedente (fig. 17).

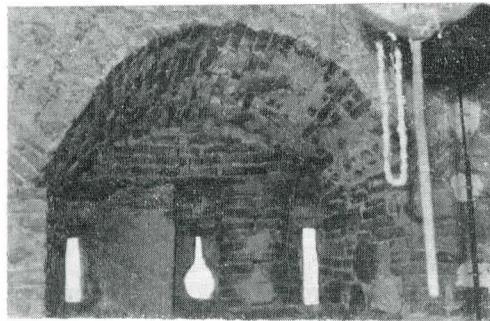


Fig. 16. Turnul de vest — nișă cu guri de tragere (sec. XV).



Fig. 19. Latura estică a turnului de vest, aflată în podul de deasupra navei centrale; paramentul de piatră fățuită este imitat în tencuiala pictată (sec. XV).



Fig. 20. Latura vestică a turnului de est — urme ale unui acoperiș anterior (azi, în podul de deasupra navei centrale).

Tot acum se modifică ferestrele. Avînd în vedere că pericolul asediilor continua să amenințe, fostele ferestre romanice de la navele laterale sînt astupate. Cele noi, plasate foarte sus, pentru a lumina spațiul sensibil mai înalt, destul de înguste, poate inițial și mai înalte, se termină printr-un arc frînt, dar sînt lipsite de muluri. Probabil comuna nu era suficient de bogată pentru a-și decora biserica cu ancadramele pretențioase din piatră sculptată (fig. 4, 11). Este astupat și portalul sudic, în locul lui fiind deschise alte două intrări: una în extremitatea estică a navei de sud — prin desființarea absidiolii, cealaltă pe latura de nord, între două dintre contraforturile care scandează începînd din această vreme zidurile bisericii. Ambele intrări erau astfel mai favorabil legate de principala cale de acces în cetate, aflată în colțul de nord-est.

Incinta însăși, existentă cu probabilitate din faza anterioară, trebuie să fi fost cel puțin reparată acum și poate modificată ca traseu, după cum lasă a se bănuși legătura nefuncțională dintre zidul sudic și turnul de sud-vest.

Unor faze ulterioare din existența bisericii le aparțin: fereastră ovală din axul sanctuarului și ferestrele inferioare din nave, pridvorașul închis ce protejează intrarea de pe latura de răsărit și probabil actuala boltă a sanctuarului, ale cărei mulchii nu mai au nici o legătură cu cele două rînduri de console ce trebuie să fi sprijinit nervurile din cor. Restaurării din 1835 ar putea să-i fie atribuite tencuielile celor două turnuri, cu imitarea din pictură a șenajelor, ca și ancadramentul de zidărie, delicat decorat, al porții de nord-est, poartă ferecată, mai veche, pe al cărei canat de lemn este înscris anul 1661. În aceeași vreme, prin montarea balcoanelor în navele laterale a fost distrusă absidiola nordică.

Sucesiunea fazelor prin care a trecut biserica pînă la dobîndirea aspectului actual este mai lesne de reconstituit faptic, încercările de datare — în lipsa oricărui document scris care să privească lăcașul de cult ca atare — sînt desigur ipotetice. Poate că o cercetare arheologică și una de parament în zone pentru moment insondabile ar putea oferi date suplimentare și noi posibilități de punere în relație a elementelor existente.

Este destul de curioasă situația acestui monument, ușor accesibil și lesne de cercetat, care alături de multe alte biserici săsești a fost studiat în repetate rînduri și a prilejuit

concluzii destul de contradictorii bazate pe observațiile, în mod inexplicabil trunchiate, ale celor ce s-au ocupat de el.

Walter Horwath, în cunoscuta sa lucrare despre bisericile fortificate⁹, începe prin a-l combate pe Ph. Phleps care pretindea că prima parte a construcției este reprezentată de turnul de vest căruia, după 1242, i se adaugă biserica, ca și pe G. Halaváts care afirma, în 1915, că biserica ar fi fost inițial o biserică trinavătă lipsită de turn, căreia, în secolul al XIV-lea, i-a fost adosat turnul de vest, iar corul a fost supraînălțat primind forma unui al doilea turn. Horwath descoperă arcadele astupate pe laturile de nord și sud ale turnului vestic și conchide cu dreptate că turnul nu a fost adosat, ci „*plasat în interiorul navei centrale*”¹⁰. Conform cunoscutei sale păreri despre existența mult mai veche a sașilor în această regiune, el plasează întemeierea comunei la sfîrșitul secolului al XI-lea, observînd că „*populația trebuie să fi fost numeroasă dacă a putut să-și construiască o asemenea biserică mare*”¹¹. El presupune că biserica fusese distrusă în urma atacurilor turcești din secolul al XV-lea, cînd „*populația nu își reconstruiește doar biserica, ci o și transformă într-o cetate mai mare și mai puternică*”¹². Acestor transformări el le atribuie construirea celor două turnuri, modificările gotice ale bisericii pîrînd a data din 1522.

G. Oprescu datează basilica romanică după invazia tătară. El remarcă, că „*biserica mai are un turn, deasupra corului, ceva mai mic, dar încă impozant, care a aparținut probabil chiar bisericii romanice, dar care a primit la refacerea zidurilor o îmbrăcăminte puternică... pînă sus la drumul de strajă*”¹³. Turnul vestic — a cărei construcție ulterioară basilicii propriu-zise nu-i scapă — este atribuit unei refaceri „*către 1520*” pricinuită de pustiirile turcești, acesta înglobînd „*în zidul lui vechea intrare romanică și o bună parte din nava centrală*”¹⁴.

Mai contradictorii sînt opiniile prof. Virgil Vătășianu.

⁹ Walter Horwath, *Siebenbürgisch-sächsische Kirchenburgen*, Sibiu, 1940, p. 3—5.

¹⁰ Ibidem.

¹¹ Ibidem.

¹² Ibidem.

¹³ George Oprescu, *Bisericile cetăți ale sașilor din Ardeal*, București, 1958, p. 51—52.

¹⁴ Ibidem.

Intr-un prim capitol tratând despre arhitectura romanică a bisericilor din sudul Transilvaniei el remarcă: „... din vechea biserică romanică (din D.F.), au supraviețuit dispoziția navelor laterale cu stâlpi dreptunghiulari și pereții corului. Arca-dele dintre stâlpi sînt opera refacerilor, la fel ca și turnul de peste cor și clopotnița zidită în capătul de vest al navei centrale. Dar e important de notat că zidurile laterale ale acestei clopotnițe înglobează cîte două arcade ale vechii basilici și aici se pot recunoaște încă arhivoltele semicirculare romane. Deocamdată însă lipsește orice reper pentru o datare mai amănunțită”¹⁵. Într-un capitol următor prof. Vătășianu atribuie clar aceste transformări unei perioade ce se încheie cu anul 1522¹⁶. Din punct de vedere al sistemului defensiv, biserica ar face parte din categoria „simplă a bisericilor-reduit, prevăzute cu fortificații numai deasupra corului”¹⁷ și este inclusă în grupul format din monumentele de la Netuș (jud. Sibiu), Homorod (jud. Brașov), Merghindeal, Bruiu, Vesăud (jud. Sibiu). Cu toate acestea se afirmă că „în partea apuseană a navei, a fost construită, tot acum (în jur de 1520, n. n.), o clopotniță masivă, prevăzută și ea cu o galerie”... și că navele laterale din dreptul clopotniței au fost desființate”¹⁸, acestui turn nu i se conferă nici un rol în fortificare. Nu se remarcă totuși că structural o biserică de acest tip din zonă nu funcționa fără clopotniță — exemple lipsite de clopotniță proprie bisericii sînt tîrzii, bisericile din acest grup fiind construite probabil odată cu incinta fortificată din ale cărei turnuri unul își asuma și rolul de clopotniță (Biertan — jud. Sibiu), Cloașterf, Saschiz (jud. Mureș), Brădeni, Boz (jud. Sibiu). Prof. Vătășianu admite, de asemenea, ca și pentru învecinatul Merghindeal, posibilitatea existenței unei abside semicirculare, înlăturată la fortificare¹⁹.

Chiar dacă galeria — întru totul asemănătoare cu cea de la turnul de peste cor — pare a avea ca destinație prevalentă adăpostirea clopotelor, faptul că este prevăzută cu spații libere între parapetul ei (realizat în sistemul Fachwerk) și zidul turnului, speciale pentru aruncarea de bolovani sau lemne, degajarea pe două laturi a bazei turnului și amenajările defensive din zidurile acestora (nișe cu guri de tragere) îndreptătesc ideea includerii lui în sistemul de apărare, deși inițial, așa cum arătam mai sus fusese doar o simplă clopotniță.

*

Plasată pe unul dintre afluenții Hîrtibaciului spre confluența cu acesta, în apropiere de Agnita, așezarea face parte din grupul celor întemeiate de coloniști în cea de-a doua jumătate a secolului al XII-lea²⁰, ținînd de prepozi-tura de Sibiu. Cu toată bibliografia destul de vastă, problema lăcașurilor de cult a acestor coloniști continuă să preocupe pe cercetători, acceptată fiind datarea apariției construcțiilor de zidărie ale sașilor în primele decenii ale secolului al XIII-lea.

Cu rezerva cuvenită datorată lipsei documentelor — scrise sau arheologice — și prin analogii cu alte monumente de pe valea Hîrtibaciului — planimetric și structural asemănătoare (Vurpăr, Roșia) dateate în jur de 1220—1230, prima fază de existență a basilicii din Dealul Frumos s-ar situa înainte de invazia tătară.

În deceniile celei de-a doua jumătăți a veacului XIII se construiesc, pretutindeni în zona dintre Olt și Tîrnava Mare, basilici trinavate prevăzute cu turnuri-clopotniță. Sub influența acestora probabil a fost completată silueta primei basilici romane — posibil afectată de invadatori — cu masivul turn vestic. La numai 3 km spre sud, la Merghindeal, în jur de 1260 se construiește o biserică trinavată cu turn-clopotniță dotat și cu tribună spre nava centrală, pentru comitele amintit și documentar²¹. Cunoscută fiind cererea din 1291 a regelui Andrei III de a se dărîma fortificațiile bisericilor²², nu este exclus ca asemenea turnuri să fi avut și un rol în apărare, mai puțin ca locuri de refugiu poate, dar sigur folosite ca puncte de observație. Totuși, funcția de loc de refugiu nu trebuie cu totul exclusă, cererea

regelui putînd fi interpretată și ca un act de autoritate îndreptat împotriva tendințelor de independență ale nobilimii feudale care ar fi putut folosi aceste turnuri împotriva autorității centrale, conferindu-le funcții similare donjoanelor.

În contextul îndelungatului proces de fortificare a bisericilor săsești din Transilvania, varietatea soluțiilor adoptate este uimitoare, practic fiecare monument reprezentînd un caz aparte, chiar dacă, în mare, se pot stabili cîteva criterii generale de transformare a bisericii în reduct. Astfel, crearea de fortificații bipolare — marcînd extremitățile bisericilor — este curentă. Rezolvarea de la Dealul Frumos, similară cu cea de la învecinatul Merghindeal în ceea ce privește ridicarea celor două turnuri masive încununate de drumuri de strajă realizate în tehnica Fachwerk, și-ar putea găsi explicații în facilitatea tehnică a soluției, mult mai lesnicioasă decît drumul de strajă adaptat pentru folosirea gurilor de aruncare de-a lungul perimetrului bisericii (ca la Cincu, de exemplu, în același scaun administrativ) sau de întărire spre exterior a zidului înălțat al corului pentru crearea de mașiculiuri, soluție specifică altor microzone.

Adaptată perfect lungimii restrînsă a spațiului bisericii și corespunzînd probabil și resurselor reduse al locuitorilor, soluția convenea, fortificația bisericii propriu-zise fiind susținută de ridicarea incintei patrulateră flancate de turnuri. Faptul că incinta nu este prea largă, ca și spațiul mic al bisericii demonstrează — conform părerii lui Paul Niedermayer²³ — că însăși comunitatea nu era prea numeroasă, spațiul fortificat corespunzînd în chip destul de precis numărului de oameni și cantității de bunuri ce trebuiau adăpostite în caz de primejdie.

Din nou, lipsa documentelor care să dateze precis această fază îndeamnă la supoziții. În linii mari, ea ar putea fi plasată cîndva în secolul al XV-lea. Totuși, după părerea arh. Hermann Fabini²⁴, prezența paramentului pictat cu imitația de piatră făcîndu-se restrînge intervalul, plasînd posibila fortificare spre mijlocul secolului, cînd acest tip de aparaie începe să fie mai frecvent folosit atît la edificiile de cult cît și la cele civile. Opinia ar putea fi susținută și de faptul că în podul actual — și în general în toate zonele unde s-a păstrat — acest parament nu vădește urmele unei îndelungate expuneri la intemperii și nici rezugrăviri în timp, deci intervalul dintre realizarea lui și plasarea sub un acoperiș (ale cărui urme se citesc perfect pe zidul vestic al turnului de est) nu a fost prea mare. Gurile de tragere sub formă de cheie întoarsă ar pleda pentru aceeași perioadă.

Menționate deja, etapele dictate de transformările ulterioare ale bisericii nu ridică probleme.

Necesara „disecție” a monumentului nu ar trebui să întunece impresia de echilibru și de expresivă realizare plastică pe care o oferă biserica fortificată din Dealul Frumos. Fără a fi prea bogată, ea adăpostește totuși cîteva lucrări de artă remarcabile: un relief cu elemente vegetale, de factură romanică, încastrat în contrafortul din colțul de sud-est; un foarte frumos crucifix din secolul al XV-lea²⁵ și un potir din același veac; un tabernacol—nișă gotic; niște strane, databile, prin similitudinea motivelor și tehnicii de lucru cu cele de la Bazna și Biertan (jud. Sibiu), în primele două decenii ale secolului al XVI-lea; o remarcabilă ușă ferecată, datată 1611, și un amvon baroc.

Mai recente sau mai vechi, publicate sau nu, cercetările asupra bisericii fortificate din Dealul Frumos au avut ca rezultat constatarea multora din faptele expuse. Încercarea de a le compara și corobora ar putea fi numai o etapă din studiul referitor nu doar la biserica din Dealul Frumos, ale cărei probleme — caz simptomatic — păreau rezolvate încă de acum patru decenii de Walter Horwath — ci asupra întregii arhitecturi romane din sudul Transilvaniei în contextul mult mai larg al fenomenului artistic general al voievodatului de peste munți.

²¹ Fr. Zimmermann și K. Werner, *Urkundenbuch zur Geschichte der Deutschen in Siebenbürgen*, I, Sibiu, 1892, p. 57.

²² Idem, p. 174: „Praetera tures sive castra super ecclesiis aedificata aut locis aliis pro documento constructa peintus evellantur”.

²³ Paul Niedermayer „Die Wehrkirche in Schönberg, „Die Woche”, Sibiu, Martie, 1975.

²⁴ Hermann Fabini, *Turnuri de patricieni în Sibiu în evul mediu*, „BMI”, nr. 1, 1973, p. 43—53.

²⁵ V. Roth, *Die Deutsche Kunst in Siebenbürgen*. Sibiu — Berlin, 1934, p.

¹⁵ V. Vătășianu, *op. cit.*, p. 67—68.

¹⁶ Idem, p. 580.

¹⁷ Ibidem,

¹⁸ Idem, p. 578—579.

¹⁹ Ibidem.

²⁰ Thomas Năgler, *Populația românească în sudul Transilvaniei și caracterul colonizării săsești în secolele XII—XIII*, „Studii și articole de istorie”, 1969 (XIII), p. 181—185.