

# MONUMENTE DE ARHITECTURĂ POPULARĂ DIN NORD-VESTUL JUDEȚULUI BUZĂU

IOAN GODEA, IOAN OPRIS

O periegheză etno-istorică, prilejuită de cursul de perfecționare a muzeografilor medievști, desfășurată în primăvara anului 1974 în județul Buzău, zona Chiojdu-Colți-Bozioru, ne-a permis urmărirea câtorva monumente de mare valoare artistică și documentară.

Zona studiată (fig. 1) este străbătută de cei trei afluenți ai râului Buzău: Bîsca Chiojdului, Sibiciu și Bălăneasa. Zona este marcată de puternice eroziuni cu caracter structural și petrografic<sup>1</sup> datorită defrișărilor masive de păduri efectuate aici cu mulți ani în urmă.

Pe firul văilor ce brăzdează zona de la nord spre sud, sînt risipite o mulțime de așezări, dintre care cîteva suscită un interes deosebit și prin păstrarea aici a unor biserici de lemn-monumente istorice: Bozioru de Sus, Bozioru, Văvălucile, Scăeni, Nucu, Rîu, Găvanele (toate în comuna Bozioru), Colții de Sus, Valea Boului (com. Colți), Poenițele (comuna Chiojdu), Ruginoasa (comuna Brăești).

Comparativ cu alte zone, bisericile de lemn dintre Bîsca Chiojdului și Bălăneasa se încadrează în grupa distinctă a bisericilor din Buzău<sup>2</sup>.

### Materia primă și meșterii lemnari

În trecutul nu prea îndepărtat, cea mai mare parte din Muntenia era acoperită cu păduri. Chiar și în mînoasa cîmpie de azi se mai păstrează pîlcuri din acei vestiți codri de odinioară. Lemnul exista deci din abundență în toată această provincie, oferind materialul de construcție cel mai ieftin și cel mai la îndemîna. Cu atît mai mult trebuie accentuată această realitate în zonele de dealuri și în podișul subcarpatic, din care face parte și Buzăul, zonă în care înțîlnim încă mari suprafețe împădurite. Mulțimea locuințelor de lemn, din care unele pot fi socotite în șirul celor „mai monumentale case de lemn din țara noastră”<sup>3</sup>, ca și a bisericilor de lemn păstrate pînă azi, face ca această arie geografică să poată fi încadrată între cele cu mare densitate a bisericilor de lemn din Muntenia<sup>4</sup>. Întotdeauna aici „materialul de bază pentru vechile construcții țărănești a fost lemnul, atît pentru case, cît și pentru biserici. El s-a menținut însemnat ca proporție pînă în secolul al XX-lea”<sup>5</sup>.

Dar nu numai casele și bisericile erau înălțate din lemn, căci în această parte a țării au existat din totdeauna sate bine populate care aveau nevoie de tot felul de obiecte și instalații tehnice țărănești executate din lemn. Spre exemplu, Episcopia de Buzău poseda în secolul al XVIII-lea „mai multe pive la Cislău, la Pîrscov și pe iazul orașului; pe moșia m-rii Vintilă Vodă funcționa una cu două ciocane”<sup>6</sup>.

În fiecare localitate, alteleori numai în una, dar care servea și satele din jur, trebuie să fi existat meșteri lemnari pricepuți. Numele celor mai mulți dintre acești meșteri au fost șterse de veacurile de istorie, dar totuși pe cîteva dintre ei îi cunoaștem din documente. Neîntrecuți în meșteșugul prelucrării lemnului și a sculptării lui au fost „Stanciul, Neagul Stanciul, Radu Stanciul și Balatu, care la 20 iulie 1666 terminaseră de săpat în lemn inscripția de deasupra ușii din pronaosul bisericii din Valea Muscelului (Buzău)”<sup>7</sup>.

<sup>1</sup> Gr. Posea, M. Jelenicz, *Județul Buzău*, București, Ed. Academiei R.S.R., 1971, p. 17.

<sup>2</sup> P. Petrescu, *Arhitectura țărănească de lemn din România*, București, Ed. Meridiane, 1974, p. 46.

<sup>3</sup> *Ibidem*, p. 58.

<sup>4</sup> Radu Crețeanu, *Bisericile de lemn din Muntenia*, București, Ed. Meridiane, 1968, p. 6.

<sup>5</sup> P. Petrescu, *Arhitectura*, în *Arta populară românească*, București, Ed. Acad. R.S.R., 1971, p. 76.

<sup>6</sup> Ștefan Olteanu, Constantin Șerban, *Meșteșugurile din Țara Românească și Moldova în evul mediu*, București, Ed. Acad. R.S.R., 1969, p. 257.

<sup>7</sup> *Ibidem*, p. 139; În legătură cu acei meșteri și pisania respectivă a bisericii din Muscelul Căramănești, biserică ce se păstrează și azi, Radu Crețeanu, în *op. cit.*, p. 33, indică următorii meșteri: „...Rueac (?) Stanciul, Neagul, Radul, Stanul, Bolatu...”.

La sfîrșitul secolului al XVIII-lea și începutul secolului al XIX-lea sînt menționați în documente, pe cuprinsul județului Buzău, mai mulți meșteri șindrilar<sup>8</sup>.

Pînă azi în hotarul satului Bozioru se află locul numit „Dealul tocitorilor”, ceea ce înseamnă că odată pe acel loc se confecționau doage pentru „tocitori”, căzi mari pentru fructe, sau butoaie.

Satul Ruginoasa (unde biserica de lemn datează din jurul anului 1800) are bogate tradiții în ce privește executarea șindrilei. Și azi încă mai lucrează aici meșterul șindrilar Bărdăhane Dumitru, în vîrstă de 72 de ani<sup>9</sup>.

Bazil Iorgulescu menționa, încă în 1892, în aceste sate, o serie întreagă de meșteșugari și meșteșuguri în legătură cu prelucrarea lemnului. La Chiojdu, printre alte industrii cas-

<sup>8</sup> Șt. Olteanu, C-tin Șerban, *op. cit.*, p. 323.

<sup>9</sup> Satul Ruginoasa, com. Brăești, nr. 17. Informația la 14 mai 1974.

<sup>10</sup> Bazil Iorgulescu, *Dicționar geografic, statistic, economic și istoric al județului Buzău*, București, 1892, p. 160.

Fig. 1. — Încadrarea zonală a bisericilor de lemn

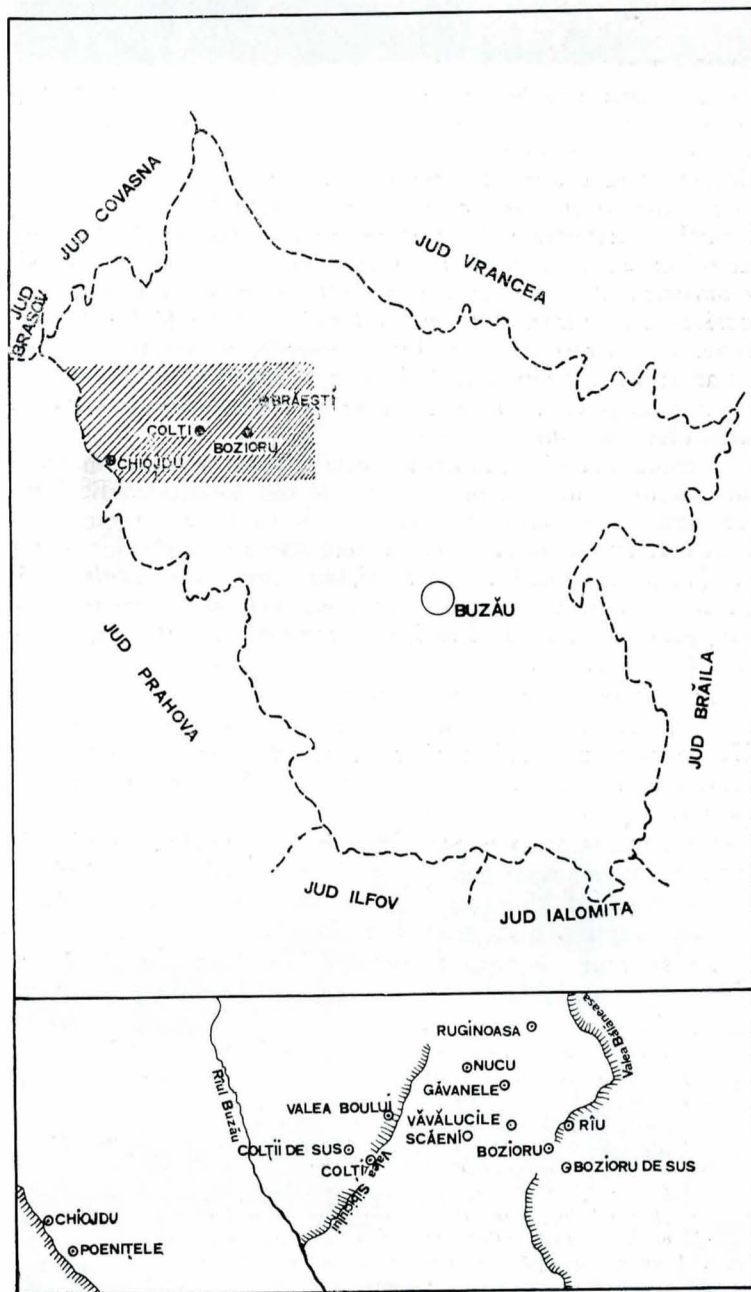




Fig. 2 — Detaliu de îmbinare a birnelor la absida bisericii din Bozioru de Sus

nice se arată că, prelucrarea scîndurilor aduce „oarecare *beneficii locuitorilor*”<sup>10</sup>. În localitate se aflau 7 mori de apă, 1 pivă, 5 fierăstraie. Dintre meseriași extragem din lucrarea amintită: „... 11 lemnari, 5 tîmplari, 7 fierari, 17 rotari, 9 butnari...”<sup>11</sup>. În localitatea Colți se menționează: „... 4 mori de apă Bîsca, 2 pe valea Colților, 1 pe Valea Boului, 1 pivă, 3 fierăstraie...”<sup>12</sup>. Între meseriile localității Colți se remarcă: „... 2 lemnari, 1 tîmplar, 4 rotari și 2 fierari; s-ar putea nota și cîțiva locuitori care se ocupă exclusiv cu căutarea chiblimbarului”<sup>13</sup>.

Venind parcă să întărească cele arătate anterior în legătură cu toponimia de pe fosta moșie din localitatea Bozioru, Iorgulescu subliniază în legătură cu această așezare că: „... mai cu seamă se lucrează bine butoaie cu doage de nuiele [?] pentru țuică. Are 8 mori, din care 3 ale statului...”<sup>14</sup>. La Bozioru, sînt remarcați, de asemenea, mulți meșteri sătești printre care: „3 fierari, 12 lemnari, 24 butnari, 4 rotari, 1 zidar...”<sup>15</sup>.

În cătunul Valea Boului (com. Colți) se poate vedea și azi o foarte frumoasă casă<sup>16</sup> lucrată la începutul secolului XX de către un vestit meșter lemnar din satul Figurești, pe nume Pandele Nedelcu, meșter care lucra prin mai multe sate din jur.

Că sîntem într-o zonă cu îndelungate tradiții în ce privește prelucrarea lemnului ne-o dovedesc și foarte multele practici și obiceiuri legate de acest material, unele din aceste practici denotînd o experiență seculară<sup>17</sup>.

Avînd aceste cunoștințe practice, verificate de altfel de știința modernă și aplicate în industria forestieră, locuitorii

<sup>11</sup> *Ibidem*.

<sup>12</sup> *Ibidem*, p. 190.

<sup>13</sup> *Ibidem*.

<sup>14</sup> *Ibidem*, p. 74.

<sup>15</sup> *Ibidem*, p. 55.

<sup>16</sup> Aparținînd lui Anton G. Ion, nr. 297.

<sup>17</sup> Inf. Vasile I. C. Nicolae, n. 1933, satul Aluniș, com. Colți, nr. 54: „Lemnul bun pentru construcție nu era bine să-l tai ziceau bătrînii, pe lună plină, adică rotundă, căci făcea carii repede și casa nu dură”. Lemnul de casă nu trebuie tăiat atunci „cînd se învîrtește luna”, adică atunci „cînd da frunza”, căci „are multă zeamă, face

acestor sate, adeseori cu mijloace materiale mai mult decît modeste, reușeau să construiască case și biserici care să dureze cît mai mult, unele din acestea păstrîndu-se și azi ca martori întru acest secular meșteșug de a construi frumos și trainic.

### Tehnici de construcție

Tehnicile de construcție întîlnite la bisericile de lemn din zonă nu diferă de cele întîlnite la lăcașurile de cult similare răspîndite pe cuprinsul întregii țări. Temelia bisericii este făcută dintr-un șir de bolovani de rîu sau de carieră, fără mortar, peste care s-a fixat talpa groasă a edificiului. Aproape întotdeauna talpa a fost confecționată din lemn de gorun sau de stejar. Cu ocazia renovărilor ulterioare, la începutul veacului nostru, localnicii au adoptat sistemul legăturii bolovanilor din fundație cu ceamur, iar nou de tot, cu mortar sau chiar ciment.

Cununile de bîrne orizontale, prinse la capete în sistemul cheurilor „românești” de tipul „coadă de rîndunică”, compun pereții bisericilor (fig. 2).

În trecut aproape toate monumentele de lemn din zonă aveau pereții cu bîrne aparente, fără tencuială. Odată cu sfîrșitul secolului al XIX-lea în cele mai multe sate s-a adoptat sistemul acoperirii pereților exteriori cu scînduri de brad bătute pe verticală, una lîngă alta, iar la interstii s-au fixat șipci din același material lemnos (fig. 3). Este evident că astfel de „învelitori” exterioare ale pereților au fost făcute din nevoi funcționale (pentru a evita curenții de aer care circulau în interior datorită golurilor ivite între bîrnele aparente ale pereților. Soluția adoptată este însă total inestetică, diminuînd cu mult valoarea artistică a fiecărui monument în parte. Oricum, restaurările viitoare ale acestor monumente vor trebui să aibă în vedere necesitatea de a reda

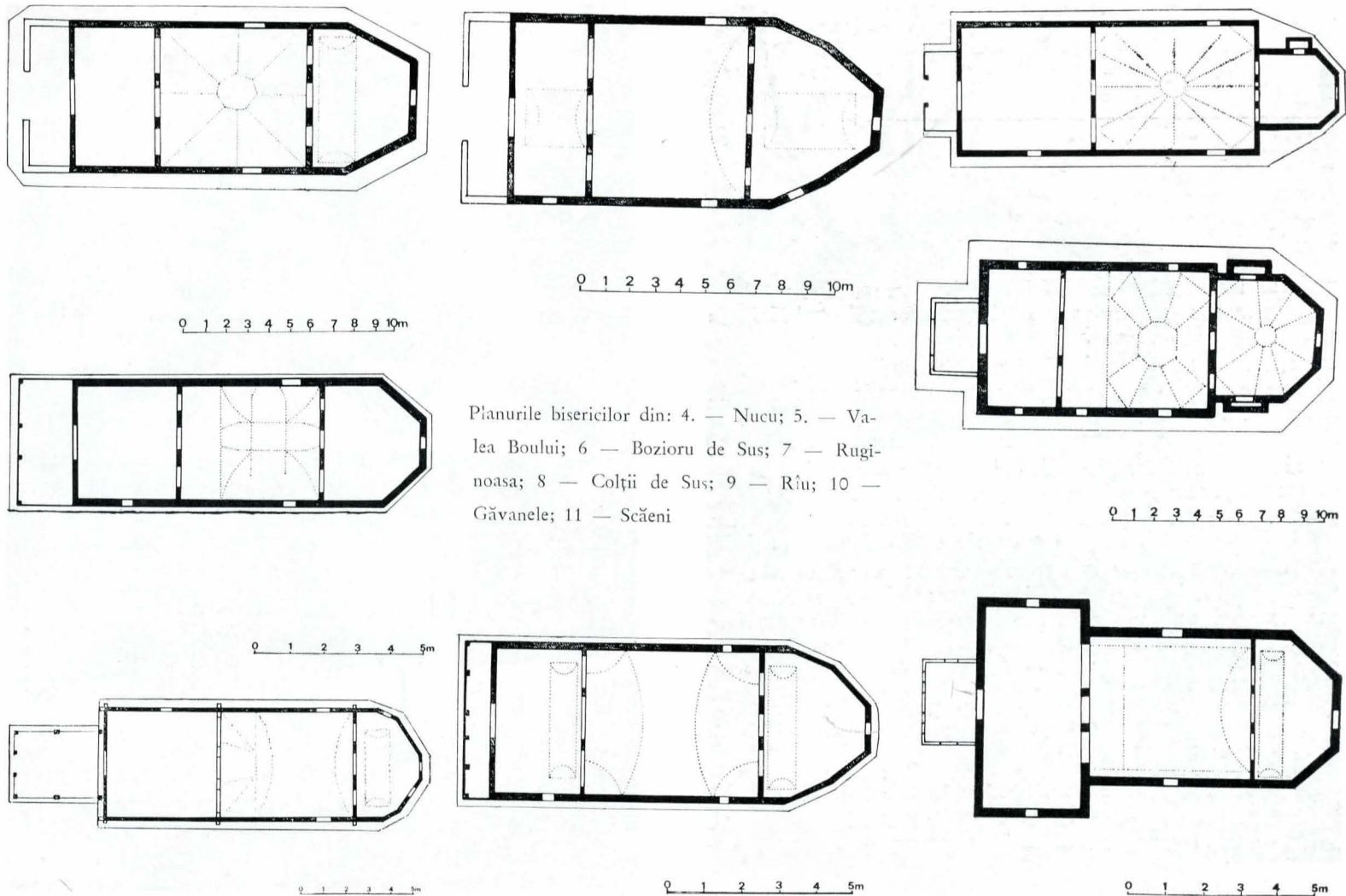


Fig. 3. — Biserica din Valea Boului, peretele exterior acoperit cu șipci.

lăcașurilor înfățișarea lor inițială, atît de plăcută și de caracteristică spațiului geografic românesc.

Prin aceeași nevoie a protejării tălpii construcției de acțiunea apei căzute de pe acoperiș se justifică și o altă practică întîlnită în zona de care ne ocupăm — este vorba de adoptarea unei sprîncene de șindrila care înconjură întreg edificiul (exemplu biserica de lemn din Colții de Sus). Sprînceana aceasta se compune din unul sau două șiruri de șindrila fixate puțin deasupra tălpii, pe peretele construcției,

*carii și putrezește repede*”. Lemnul „se taie cu mult înainte de a da murgii” sau „după ce frunza era împlinită”. Lemnul „cu sevă multă face carii și nu-i bun nici de casă nici de lucru”. Sau cea mai bună lună pentru tăiat lemnul de construcție era aceea în care „mizga era încheiată” căci atunci „lemnul din casă nu cărea”, nu făcea carii. „Dacă peretele era lipit carii se făceau mai repede și casa dura mai puțin”. Inf. Bratoșin Gavrilă, n. 1893, Colții de Sus, nr. 297, com. Colți.



Planurile bisericilor din: 4. — Nucu; 5. — Valea Boului; 6 — Bozioru de Sus; 7 — Ruginoasa; 8 — Colții de Sus; 9 — Rîu; 10 — Găvanele; 11 — Scăeni

puțin oblic față de verticala peretelui astfel ca apa căzută de pe streșina bisericii să fie cât mai departe aruncată de

Fig. 12. — Biserica din Bozioru de Sus



substrucția bisericii. Această sprinceană are același rol cu „aruncătoarele de apă” întâlnite în Bihor<sup>18</sup>.

La bisericile din zonă, adeseori fundația atinge înălțimea de peste un metru deasupra solului, spre panta dinspre deal. Pe de altă parte solurile din zonă sînt destul de instabile mai ales în condiții de precipitații abundente. Toate acestea au dus la căutarea unor soluții tehnice care să diminueze cât mai mult efectele nefaste ale calamităților —, de aici probabil și soluția adoptată spre protejarea cât mai bună a locului pe care era amplasat monumentul chiar dacă talpa era groasă (ajungînd pînă la 70 cm) și pereții de asemenea (circa 30—40 cm în medie).

La unele biserici de lemn, după cum vom vedea în capitolul referitor la tipologia planimetrică, bîrnele de la navă se continuă de la extremitatea vestică a pronaosului pînă la

<sup>18</sup> I. Godea, *Monumente de arhitectură populară din nord-vestul României*, vol. I, Oradea, 1972, p. 16.

Fig. 13. — Biserica din Colții de Sus

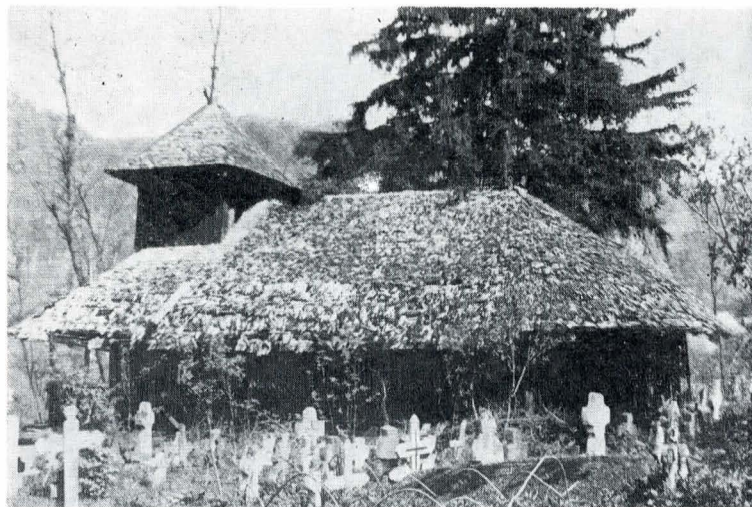




Fig. 14. — Clopotnița bisericii din Ruginoasa



Fig. 15. — Biserica din Scăeni

colțul de sud-est al încăperii naosului și chiar în dreptul absidei, în cazul celor nedecroșate.

Toate lăcașurile din zonă au portalul pe latura vestică a construcției. Cea mai veche biserică de lemn păstrată în Țara Românească este tot în județul Buzău (Muscel — 1666). Radu Crețeanu subliniază că inițial acest lăcaș a avut, întocmai ca și casele țărănești, ușa pe latura sudică, strămutată apoi pe cea vestică<sup>19</sup>. Pentru realizarea portalului, peretele era străpuns, necesitînd prezența celor doi „usciori” verticali, care marchează ușa. Bîrnele orizontale ale peretelui de vest se prind de acești stîlpi verticali „în cepuri”.

În cadrul ferestrelor și la bisericile de lemn din zonă întîlnim aceeași caracteristică general prezentă la bisericile de lemn din întreaga țară — tăierea parțială a două bîrne alăturate în așa fel ca stabilitatea bîrnelor în perete să nu

fie slăbită cu nimic. De altfel, aceste deschideri sînt destul de puține la fiecare monument din cele amintite și de dimensiuni cît se poate de reduse.

Fig. 17. — Biserica din Ruginoasa



<sup>19</sup> R. Crețeanu, *op. cit.*, p. 10, 33.

Fig. 16. — Biserica din Poenițele



### Planimetria bisericilor de lemn din zonă.

Analizând tipurile și variantele planimetrice ale acestor biserici de lemn se pot distinge patru grupe deosebite iar în cadrul acestora una, două sau mai multe variante.

I. Grupa primă o formează acele construcții în care o navă dreptunghiulară se încheie spre răsărit cu o absidă poligonală nedecroșată. O variantă se distinge prin prezența absidei cu cinci laturi (Valea Boului, Nucu). În varianta a doua se pot încadra bisericile de lemn cu 7 laturi la absidă (Bozioru de Sus, Ruginoasa, Colții de Sus). Tipul planimetric I este considerat cel mai apropiat de planul casei țărănești tradiționale de care de fapt nu se deosebește decât prin prezența absidei. Se întâlnește foarte frecvent și în Transilvania<sup>20</sup>. În Țara Românească este răspândit mai ales în părțile de est și așa cum remarcă Radu Crețeanu, „cu precădere în județul Buzău (530/0)<sup>21</sup> (fig. 4—8).

II. Este îndeobște recunoscută evoluția planimetrică a bisericilor de lemn — în sensul că acestea s-au îndepărtat din ce în ce mai mult de planul casei țărănești pe măsură ce înaintăm în timp — de la tipurile simple, originare, spre cele mai complicate. O etapă în acest drum evolutiv este și apariția lăcașurilor cu abside decroșate în raport cu planul dreptunghiular al navei. În localitățile cercetate se întâlnesc două astfel de construcții eclesiastice (Rîu, Găvanele), foarte asemănătoare între ele cu toate că prima datează din anul 1784 iar cea de a doua de abia din 1803. Deosebirea constă în faptul că în timp ce la Găvanele întâlnim și două mici încăperi alăturate absidei care au rol de proscomidie și diaconicon, la biserica din Rîu nu există decât o proscomidie (fig. 9—10).

III. Construite la diferență de un an (Scăeni — 1831, Văvălucile — 1832), două biserici din această zonă vin ca noi argumente ale diversității în unitate a construcțiilor eclesiastice de lemn românești. Caracteristica acestui tip planimetric este dată de lărgirea pronaosului față de naos. Diferența între cele două monumente constă în decroșul absidei constatată la Văvălucile.

R. Crețeanu încadrează aceste biserici în „tipul dreptunghiular compus”<sup>22</sup>. Faptul că astfel de construcții au pronaosul lărgit îl face pe autorul amintit să tragă concluzia că tipul acesta planimetric poate fi considerat „ca un vechi tip autohton din Țara Românească, aproape dispărut în Oltenia, dar încă bine reprezentat în ținuturile vest-centrale ale Munteniei”<sup>23</sup>. În cazul monumentelor noastre acoperirea încăperilor cu bolți semicirculare este încă un argument care confirmă ipotezele autorului citat.

IV. În sfârșit, al patrulea tip planimetric este reprezentat de lăcașul de la Poenițele (com. Chiojdu), unde planul treflat denotă o incontestabilă influență provenită din Moldova, de unde planul se pare că s-a răspândit mai mult spre părțile sudice la începutul secolului al XIX-lea<sup>24</sup>.

În concluzia prezentării planimetrice acestor lăcașuri trebuie spus că, în esență, bisericile buzoiene se integrează armonios pe făgașul puternicei „unități a planului bisericilor de lemn românești” așa cum sublinia într-o recentă lucrare Paul Petrescu<sup>25</sup>.

### Elevația (Sistemul de acoperire)

Dacă, așa cum am văzut mai sus, bisericile de lemn din zonă se încadrează din punct de vedere planimetric într-un tip de biserică de lemn specific muntenesc, sub aspectul rezolvărilor elevației se constată cu mai mare certitudine o serie de asemănări cu monumentele din Moldova. Este adevărat că aceste lăcașuri sînt relativ tîrzii încît putem numai presupune că trebuie să fi existat înainte variante foarte apropiate de modelele arhaice, și chiar în acele perioade de dincolo de veacul al XVIII-lea, în condițiile unor intense schimburi comerciale între cele două țări surori, nici nu poate fi vorba de o negare a influențelor directe realizate într-o parte și cealaltă. Legăturile dintre cele

<sup>20</sup> Cf. I. Godea, *Monumente de arhitectură populară din nord-vestul României*, vol. II, Oradea, 1974; Al. Avram, I. Godea, *Monumente istorice din Țara Crișurilor*, Ed. Meridiane, 1975.

<sup>21</sup> R. Crețeanu, *op. cit.*, p. 11.

<sup>22</sup> *Ibidem*, p. 15.

<sup>23</sup> *Ibidem*, p. 13.

<sup>24</sup> Ioana Cristache Panait, Titu Elian, *Bisericile de lemn din Moldova*, „B.M.I.”, XLI, 2/1970, p. 39 și urm.

<sup>25</sup> P. Petrescu, *Arhitectura țărănească de lemn din România...* p. 47; Idem, *Arta populară*, în *Istoria Artelor Plastice în România*, București, Ed. Meridiane, 1968, p. 13.

două țări române s-au amplificat de la un deceniu la altul și odată cu ele interferențele.

Într-un plan dreptunghiular, alungit, de tipul bisericii de la Nucu, ar fi fost mai normal să întâlnim bolți semicilindrice longitudinale, cel puțin în cazul naosului. În realitate, construcția are la absidă doar o scundă și îngustă boltă semicilindrică transversală (clară influență moldovenească), în rest spațiul fiind acoperit cu un tavan drept de scînduri. Bolta octogonală, pe nervuri, a naosului se deosebește prea puțin de bolta bisericii din Golgofta (Vaslui)<sup>26</sup>. Tot o astfel de boltă centrală, pe nervuri, se întâlnește și la cea mai veche biserică de lemn cercetată de noi — Rîu, 1784 (fig. 9).

La biserica de lemn din Valea Boului, de plan dreptunghiular, foarte alungit, absida și tinda au tavan drept, naosul fiind în schimb acoperit numai pe o porțiune cu o foarte interesantă boltă în formă de cruce, cu suprafețele ușor curbate delimitate de nervuri (fig. 5).

La Bozioru de Sus, bolta semicilindrică a naosului se racordează peretelui vestic al încăperii prin cinci suprafețe curbate. În absidă, tavanul este asociat cu o porțiune boltită semicilindric transversal (fig. 6).

În general, la bisericile de lemn din zonă întâlnim la pronaos un tavan drept de scînduri de brad. Biserica din Ruginoasa are la pronaos, pe o mică porțiune, o boltă semicilindrică situată pe axul longitudinal al bisericii, boltire ce se întâlnește, exact cu aceeași deschidere și la fel orientată și în cazul absidei monumentului (fig. 7). Un exemplu similar se constată și la biserica din Colții de Sus, numai că în cazul acestei construcții intervine o particularitate distinctă privind boltirea naosului, căci bolta acestei încăperi se racordează tîmplei și peretelui vestic prin cîte două semicalote. În podul bisericii din Colții de Sus se pot observa arcurile care mențin stabilitatea boltii (fig. 8).

Cele mai vechi dintre bisericile păstrate în zonă (Ruginoasa, Bozioru de Sus și Colții de Sus) au un acoperiș unic pentru întreg edificiul, iar în partea vestică, deasupra pronaosului, un turnuleț fără rost funcțional, căci în toate cazurile clopotele sînt adăpostite într-o construcție specială, separată de biserică (fig. 14). Sistemul acesta de biserică, cu turnul pe partea de vest, trebuie să fi fost probabil adoptat în veacul al XVIII-lea poate ca urmare a influențelor transilvănene. De abia mai tîrziu au apărut turnurile deasupra fiecărei încăperi și uneori chiar două alăturate (Muscelul Căramănești). În acest din urmă caz turnul de deasupra naosului este mai înalt în raport cu celelalte.

### Elementele de decor

Nu s-ar putea spune că bisericile de lemn ce au format obiectul studiului de față excelează în ceea ce privește diversitatea motivelor ornamentale sau realizarea excepțională sub aspect artistic a acestora.

Ele atrag în primul rînd atenția cercetătorului sau iubitorului de frumos prin ineditul volumetric. Sînt construcții nu prea mari, foarte puțin deosebite ca proporții de o casă oarecare din zonă. Doar turnurile vin să delimiteze în vatra satului lăcașul de cult față de casa țărănească.

Aminteam mai sus de acei vestiți meșteri cioplitori în lemn consemnați în pisania de la 1666 din biserica de lemn a satului Muscel, care decorează cu sculpturi ancadramentul ușii de intrare în lăcaș. Dar cele din satele amintite mai sus nu se remarcă prin astfel de elemente decorative, ancadramentele ușilor fiind simple, fără ornamente, la fel ca și cele de la ferestre.

Turnurile sînt scunde (de plan pătrat) și se încheie de obicei printr-un coif piramidal. Turnurile de la bisericile de lemn mai recente sînt adeseori de plan octogonal cu terminațiuni în formă de cupolă, majoritatea fiind acoperite cu tablă (fig. 15). Baza acestor turnuri nu are ornamente trafoarate așa cum se întâlnesc, spre exemplu, la bisericile de lemn transilvănene.

Buzăul a fost în permanență o zonă de contact între cele trei țări române surori. Este firesc ca în această vatră etnografică să se fi topit o serie de elemente pătrunse din cele trei direcții principale. La biserica de lemn din Ruginoasa și la Colți de exemplu, se observă o ușoară prelungire a panțelor laterale ale acoperișurilor care în general sînt destul de scunde<sup>27</sup>. Aceste prelungiri ușoare au avut în primul rînd

<sup>26</sup> Cf. I. Cristache Panait, T. Elian, *op. cit.*, p. 57.

<sup>27</sup> P. Petrescu, *Arhitectura țărănească de lemn din România...* p. 47.

un rost funcțional — să adăpostască sub streșina mai largă încăperi adiacente construcției. Paralel cu acest aspect funcțional, trebuie remarcat deopotrivă și efectul decorativ incontestabil pe care-l degajă astfel de rezolvări ale acoperișului. Este o însușire care conferă acestor lăcașuri o puternică personalitate. Acoperișul acesta, ușor răsfrînt, nu este o caracteristică a Buzăului deoarece el se întâlnește, spre exemplu, și la bisericile de lemn din Moldova, în foarte multe exemple. În Transilvania, procedeul nu este consemnat. De altfel cercetătorul Paul Petrescu arată că „*acest element prezent în vestul zonei există aici la multe exemplare, amin-tind în felul acesta apropierea Moldovei*”<sup>28</sup>.

Prezența turnului în partea vestică a construcției, deasupra tindei (la exemplarele mai vechi un singur turn) nu este exclus a se datora unor interferențe cu realitățile transilvanene.

Toate bisericile de lemn din zonă au fost inițial acoperite (ca de altfel și cele de zid) cu șindrila<sup>29</sup>, prin sistemul „în solzi de pește”<sup>30</sup>.

Sculpturi și creștături în lemn de mai mare interes artistic se întâlnesc mai ales în cazul prispelor de pe laturile vestice ale unor monumente. Uneori aceste prispe sînt captușite cu scînduri de brad de jur împrejur (încăperea se cheamă în cazul acesta „slon”), alteori prispele sînt mărginite de stîlpi foarte frumos ornamentați prin creștere și sculptare. Deseori stîlpii sînt fusiformi (Nucu) sau cu profiluri diferite (Colții de Sus). Birna orizontală de la prispă a cununii este la bisericile de lemn din Nucu și Colții de Sus ornamentată cu creștături geometrice executate cu barda sau cu fierăstrăul.

Consolele proeminente întîlnite la bisericile de lemn din Bihor sau Maramureș și Sălaj, de pildă, nu se întîlnesc în nord-vestul județului Buzău (decît într-o linie simplă), au aici retrageri în trepte succesive, spre o bază în genul celor întîlnite la biserica de lemn din satul Bozioru de Sus (fig. 12).

Nici elementele de decor sculptat ale interiorului nu sînt prea bogate, doar tîmpla este uneori decorată cu scînduri orizontale traforate. În schimb se găsesc admirabile piese sculptate și crestate în inventarul obiectelor de cult: sfeșnice, policandre, farfuria de lemn etc. O piesă cu totul remarcabilă este lada de fag, datînd de la mijlocul veacului al XIX-lea, în care se păstrau lumînările, la vechea biserică de lemn din satul Colții de Sus, azi păstrată în noua biserică de lemn a satului. Lada respectivă este crestată cu horjul pe toate suprafețele vizibile exact cum sînt toate aceste admirabile lăzi de zestre, numite „tronuri”, ce se găsesc încă din belșug în această localitate<sup>31</sup>.

Toate bisericile de lemn din zonă sînt pictate în interior. La unele, pictura datează de la sfîrșitul secolului al XVIII-lea fără a se ști cine este autorul zugrăvelii. Dar în zona Buzăului sînt menționați zugravi de biserici încă în veacul al XVIII-lea, precum „*popa Nicolae, Dragomir, Tudor, Radul, Platon și Bogdan*” autorii zugrăvelii de la biserica din Vernești<sup>32</sup>. La sfîrșitul secolului al XVIII-lea o catagrafie a Țării Românești amintește la Buzău un zugrav<sup>33</sup>. Tot la Buzău va lua ființă în anul 1831 o școală de zugravi unde va lucra pictorul Nicolae Teodorescu<sup>34</sup>.

<sup>28</sup> P. Petrescu, *Arhitectura, în Arta populară românească...*, pag. 77.

<sup>29</sup> Inf. Brînze Dumitru (n. 1916, satul Colții de Jos, nr. 16): Bucățile de șindrila aveau lungimea de 25—30 cm, lățimea de 7—10 cm și grosimea de 1 cm, și de obicei se băteau în două rînduri suprapuse, atît pentru mărirea rezistenței cît și pentru efectul decorativ.

<sup>30</sup> B. Zderciuc, G. Stoica, *Creștături în lemn în arta populară românească*, București, Ed. Meridiane, 1967, p. 9.

<sup>31</sup> Satul Colții de Sus este unul dintre cele mai interesante centre de lădărit din țară. Lăzile de aici sînt ornamentate numai cu motive geometrice. Mai trăiește azi în vîrstă de 86 de ani, meșterul lădar Petre Nicolae, zis Bălăjel, care a lucrat la fel ca și tatăl lui, multe astfel de tronuri.

<sup>32</sup> St. Olteanu, C-tin Șerban, *op. cit.*, p. 139.

<sup>33</sup> *Ibidem*, p. 384.

<sup>34</sup> Legat tot de pictură trebuie amintiți și meșterii tipografi excelenți miniaturisti precum ieromonahul Damaschin Gherbert care va ajunge episcop de Buzău, autor al miniaturilor de pe *Apostolul* tipărit la București în 1683. Nu ne-am propus a trata și tema cărții vechi la aceste monumente. Trebuie oricum să arătăm însă că Buzăul a ocupat un loc de primă importanță culturală în viața românilor de pretutindeni prin tipărirea ieșite de sub teacurile sale. Semnificativ pentru permanențele relații dintre românii nevoiți să trăiască un timp despărțiți de o parte și de alta a Carpaților este și faptul că în Bihor, atît de depărtat de Buzău, au circulat zeci și zeci de cărți liturgice tipărite la Buzău. Dar sensul de circulație a cărții a fost și invers, dinspre Transilvania spre Țara Românească. Printre multele tipăriți vechi pe care

Biserica de lemn din Găvanele a fost pictată în anul 1810 „*de mine cel mai mic și mai prost între zugravi Gavril zugravu*”, cum se arată în pisania bisericii respective.

Biserica din Scaeni a fost terminată de pictat la 8 septembrie 1831.

Atît ca realizare artistică cît și documentară nici una din aceste biserici de lemn nu are o pictură demnă de un interes deosebit. În schimb icoanele pe lemn păstrate la aceste biserici, care nu pot fi datate decît cu mare aproximație datorită mai ales a stării lor de uzură destul de avansată, prezintă un real interes etnografic.

#### Datarea monumentelor.

Cea mai veche dintre bisericile de lemn din această zonă este monumentul de la Bozioru de Sus. Radu Crețeanu arată că biserica de lemn a fost construită în anul 1793. Nu ne sînt cunoscute precizările în legătură cu data menționată. Trebuie arătat însă că lînga actuala biserică de lemn, la cîțiva pași doar, se află o cruce de piatră înegrită de vreme, pe care se poate citi: „*Aici a fost sfînta masă a bisericii celei vechi pînă în anul 1774. Această cruce s-a ridicat de Ion Ilie Toader și soția sa Mărie la 1824, iulie 9*”. În cazul acesta se pare că actuala biserică de lemn din Bozioru de Sus datează (decî) de la anul 1774, evident cu unele modificări ulterioare. Analizînd cu atenție monumentul, se observă cu ușurință că inițial construcția era mai mică. La o dată necunoscută (probabil 1793?) peretele despărțitor dintre naos și pronaos a fost deplasat mai spre apus iar peretele vestic al pronaosului la fel. Locurile vechilor îmbinări de bîrne la peretele despărțitor dintre pronaos și naos se poate constata cu ușurință.

Biserica de lemn din satul Rîu datează după R. Crețeanu din anul 1784. Starea monumentului, elementele de tehnica construcției și elevația confirmă datarea.

În biserica de lemn din satul Ruginoasa se află o inscripție de unde rezultă următoarele: „*Această sfîntă biserică s-a făcut în anul mîntuirii 1758. Fiind domnitor al Țării Constantin Alexandru Ipsilanti iar episcop al Buzăului Constandie. Făcut-s-au prin osîrdia D-lor jupan Năstase și fratele D-lui Danciu. Iar acum în acest an 1914 s-au tăvănit și căptușit pereții înăuntru vopsindu-se peste tot cu cheltuiala și osîrdia D-lor Stoica S. Mintescu cu soția sa Realita...*”. Dacă autorul știa precis numele domnitorului sub care s-a înălțat biserica aceasta înseamnă că anul „1758” indicat de manuscrisul este complet eronat, acesta domînd cu mult mai tîrziu. La 1758 era într-adevăr un domnitor cu numele de Constantin Mavrocordat (8.II.1756 — august 1758). Pisania fiind greșită biserica poate fi datată în cea de a doua jumătate a secolului al XVIII-lea<sup>35</sup>.

Din moment ce a fost pictată în anul 1803 probabil că biserica de lemn din Găvanele era terminată înainte de această dată sau poate tocmai atunci.

Biserica de lemn din Colții de Sus poate fi datată la sfîrșitul secolului al XVIII-lea.

Biserica de lemn din cîtunul Valea Boului a fost, conform tradiției orale păstrate în localitate, adusă la sfîrșitul secolului al XIX-lea din satul învecinat Colți.

\* \*

N-am putea încheia această succintă prezentare a unor biserici de lemn din nord-vestul județului Buzău fără a accentua încă o dată, dacă mai e nevoie, asupra necesității cunoașterii acestor monumente, care se integrează atît de bine stilului unitar al bisericilor românești de lemn din întreaga țară.

Tot în această zonă, bisericile de lemn se alătură extraordinarului complex de sihăstrie cioplite în piatră, obiective istorice și de artă ce și-au găsit o prezentare exhaustivă într-o lucrare recentă<sup>36</sup>.

Împreună cu aceste sihăstrie, bisericile de lemn vin să reliefeze o întinsă zonă istorică încă prea puțin studiată comparativ cu altele din țară și patrimoniul cultural reclamă cu acuitate o evaluare a lor în șirul celor mai izbutite și mai demne de apreciat creații ale poporului nostru.

le-am găsit la bisericile studiate am întîlnit la monumentul din Valea Boului și *Penticostarionul* tipărit la Sibiu în anul 1805.

<sup>35</sup> După R. Crețeanu, în anul 1800.

<sup>36</sup> Pavel Chihăia, *Un complex necunoscut de sihăstrie din Munții Buzăului din vremea lui Neagoe Basarab*, „SCIA, Seria Arta Plastică”, tom 20, nr. 1, 1973, p. 3—20.