

În numărul 2/1973 din „Buletinul Monumentelor Istoric” cercetătoarea Dana Tarnavski Schuster publica un foarte bogat și interesant material privind Bisericile de lemn din Țara Lăpușului. Pentru motive care nu ne sînt cunoscute, articolul nu cuprindea două monumente de lemn din zona cercetată, anume bisericile de lemn Sf. Arhangheli și Cuvioasa Paraschiva din Rogoz<sup>1</sup>. Scopul rîndurilor ce urmează este completarea datelor referitoare la bisericile de lemn din Țara Lăpușului prin descrierea celor două monumente amintite.

Situat la confluența apelor Lăpușului și Libotinului, satul Rogoz (oraș Tîrgu Lăpuș, jud. Maramureș) are două biserici, de lemn amîndouă, fapt curent în satele transilvănene, ce trebuie pus în legătură nu cu întinderea acestora (în cazul de față avem de-a face cu un sat de importanță mijlocie, iar bisericile se află alături una de alta), ci cu biconfesionalismul din epoca respectivă.

Dintre cele două biserici, cea mai veche și pe departe cea mai valoroasă este biserica cu hramul Sfinților Arhangheli. Data construirii nu este cunoscută documentar. Con-

<sup>1</sup> Faptul este cu atît mai inexplicabil cu cît, în harta zonei cercetate (p. 54) este trecut și satul Rogoz — e drept, fără indicarea celor două biserici — iar biserica Sf. Arhangheli este menționată de mai multe ori în text. Amintim că studiul cuprinde numai partea centrală a Țării Lăpușului, lăsînd la o parte zonele periferice, mai puțin caracteristice, deși nu lipsite de monumente din lemn de valoare, ca bisericile din Larga, Răzoare ș.a.

Fig. 1. — Biserica Sf. Arhangheli din Rogoz



form tradiției, ea a avut loc în 1663, după ce cu doi ani înainte biserica anterioară<sup>2</sup> fusese arsă de tătarii aflați în urmărirea principelui Ioan Kemeny, despre care se știe că, retrăgîndu-se spre Maramureș, a poposit „îngă Lăpuș”<sup>3</sup>. Se pare că biserica a scăpat de distrugerile provocate de năvălirea tătarilor din 1717 (distrugerii care de altfel au fost mai puțin grave în Țara Lăpușului decît în Maramureș), deși evenimentul este amintit de zugravii din 1785 printr-o inscripție aflată la extremitatea de est a peretelui nordic al naosului: „Văle(a)t din tătărime 1717, zugrăvi fiind Munteanu Ra(du de la U)ngureni și Man Niculae de la Poiana Porcului”. Biserica a fost reparată și pictată — sau repictată — în anul 1785, după cum specifică următoarea inscripție din altar: „În anul Domnului 1785 această sîntă beserică s-au zugrăvit, în zilele prea înălțatului împărat Iosif al doilea, arhieru neunit fiind țării Ghedeon Nichitici, protopop Lador Ilie din Chiuești, preoți ai satului Man popa Todor și Vlașin popa Ioan, și au plătit robu lui Dum(nezeu Man Grigore)”<sup>4</sup>. O altă inscripție precizează că: „În anul 1785 luna iunie 10 zile au început a să zugrăvi această sîntă b(iseri)că și (s-au săvîrșit în luna) lui septembrie 11 zile”. În anul 1834 s-a adăugat și s-a pictat cafasul corului, conform inscripției aflate pe marginea acestuia: „S-au zugrăvit acest pod în anul de la Hs. 1834, făcînd Bod(ea) Grigorie”.

Biserica Sf. Arhangheli este construită din grinzi masive de ulm încheiate în unghi drept și întărite pe alocuri cu cepi groși de lemn. Dimensiunile sale sînt de 14×5,5 m, adică aproximativ acelea ale bisericilor de lemn mai mari din zonă (Costeni, Stoiceni). Ca plan, clădirea se încadrează în tipul, specific pentru România, al bisericii de lemn dreptunghiulare cu absida altarului decroșată. Ea prezintă însă și două elemente de plan mai deosebite: forma absidată a extremității vestice a clădirii și alcătuirea din șapte laturi a absidei altarului în locul celor cinci obișnuite. Pronaosul absidat, asociat cu lipsa pridvorului și cu amplasarea intrării pe latura sud a încăperii, reprezintă o trăsătură arhaică, pe care o întîlnim numai la una din bisericile grupului, biserica Sf. Arhangheli din Dobric, construită probabil tot în secolul al XVII-lea<sup>6</sup>. Absidă heptagonală avea și biserica Cuvioasa Paraschiva din Libotin, azi dispărută<sup>7</sup>. Compartimentarea interioară este cea obișnuită, remarcîndu-se însă lungimea relativ mare a pronaosului față de naos.

Sistemul de acoperire interioară este cel relevant la bisericile din acest grup<sup>8</sup>. Trebuie precizat însă că în cazul de față bolta este construită în direcția prelungire a pereților laterali, fără nici o retragere — tot o trăsătură a bisericilor mai vechi — și că este întărită printr-o meștergrindă decorată pe fața inferioară cu creștături. Acoperișul, unitar, prezintă o frapantă asimetrie, determinată de supralărgirea streșinii pe latura de miazănoapte a clădirii (cea mai ferită de intemperii în această parte a țării), creîndu-se astfel pe întreaga lungime a bisericii un amplu spațiu adăpostit, prevăzut cu o masă rustică și două bănci, ce adaugă lăcașului un farmec patriarhal. Ca la majoritatea bisericilor

<sup>2</sup> Satul este atestat documentar din anul 1488.

<sup>3</sup> O cronică contemporană arată că în primele zile din luna iulie 1661, aflîndu-se la Negrilești (sat la nord-est de Dej), Kemeny „a pornit din nou la drum cu oastea sa peste munți și s-a oprit îngă Lăpuș, un sat care desparte Transilvania de vechiul Maramureș cu gîndul să rămînă aici liniștit. Pe la ceasurile 8 sau 9 însă, în dimineața acelei zile, sosiră știri că tătarii se găsesc în apropiere și că n-ar fi departe acolo, ceea ce într-adevăr era chiar așa” (G. Kraus, *Cronica Transilvaniei*, 1608—1665, București, 1965, p. 409).

<sup>4</sup> Sfirșitul inscripției fiind șters, s-a întregit după transcrierea afișată în biserică.

<sup>5</sup> Tîrcovnic.

<sup>6</sup> Dana Tarnavski Schuster, *op. cit.*, fig. 28, și p. 56—57.

<sup>7</sup> *Ibidem*, fig. 24.

<sup>8</sup> *Ibidem*, p. 42.

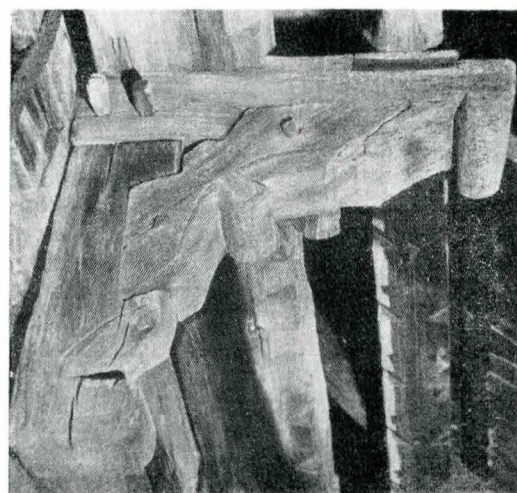




2



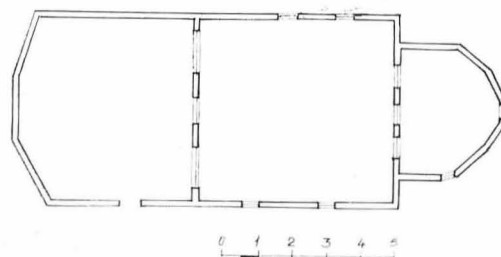
4



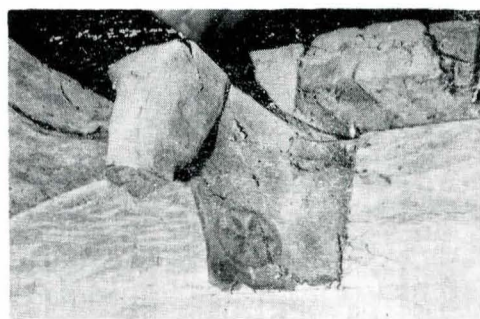
5



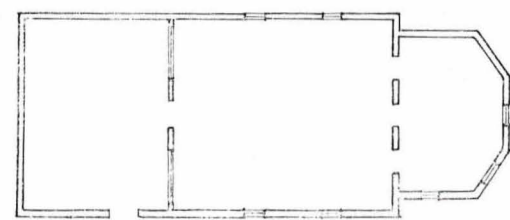
7



6



3

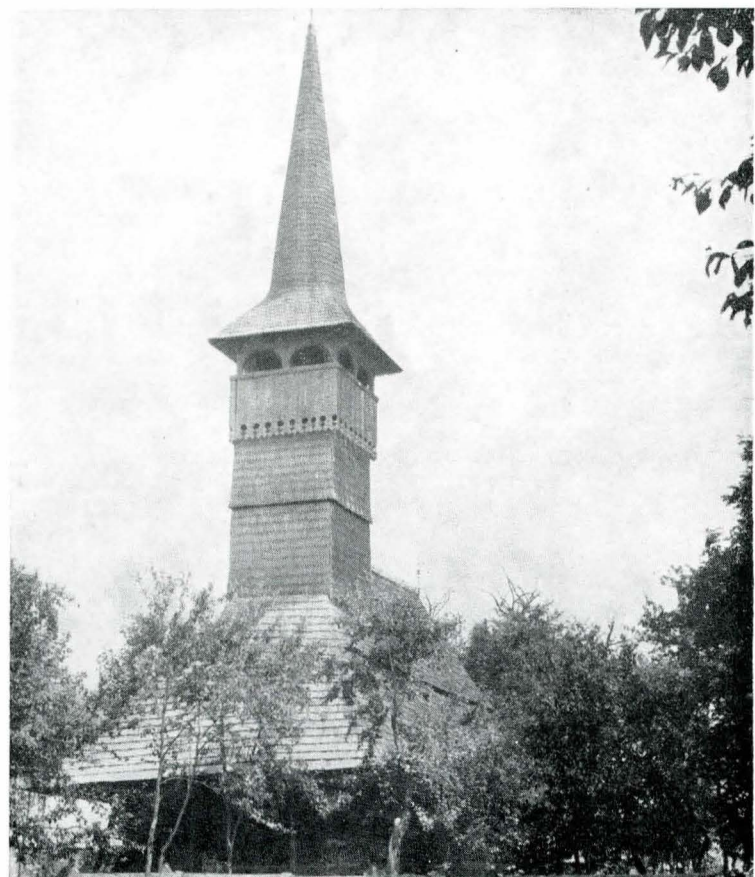
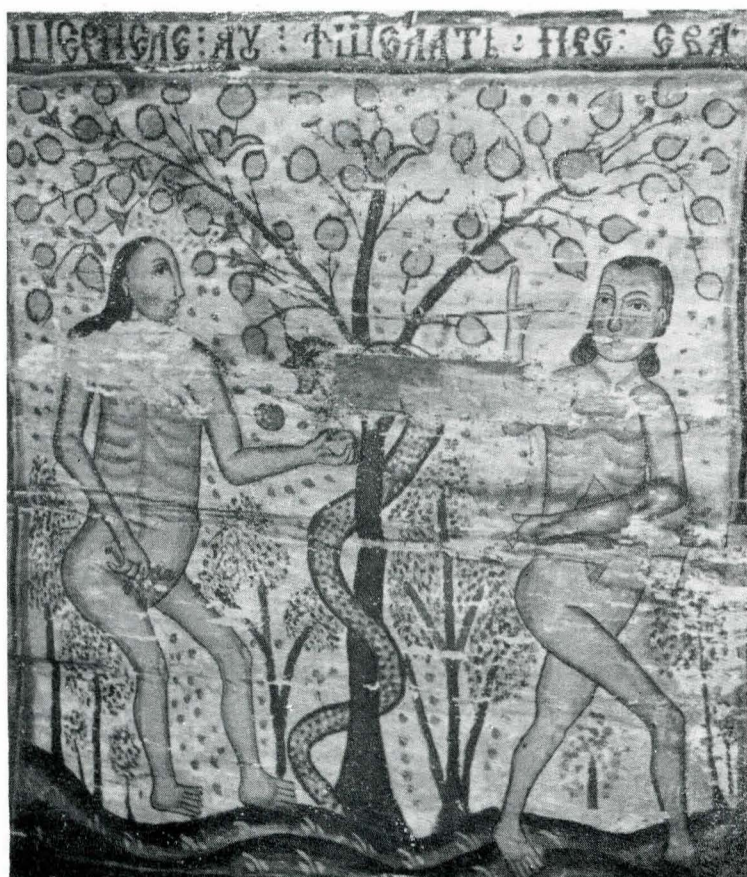


9

Biserica Sf. Arhangheli din Rogoz: 2 — Intrarea pe latura de sud; 3 — Consolă în „cap de cal” din podul bisericii; 4 — Îmbinări de grinzi și console în colțul de sud-vest; 5 — consolă în formă de „cap de bour”; 6 — planul; 7, 8 — detalii din pictura din naos: Spălarea picioarelor și Adam și Eva înșelați de șarpe. Biserica Cuvioasa Paraschiva din Rogoz: 9 — planul; 10 — vedere dinspre vest

8

10





din nordul Transilvaniei, elementul major al elevației este turnul foarte înalt amplasat peste pronaos, dar care aici este tratat cu multă dibăcie pentru evitarea unui efect de verticalitate exagerat: în acest scop, turla propriu-zisă a fost „tăiată” la jumătatea înălțimii prin introducerea unei mici trepte șindrilite, partea de sus a segmentului superior fiind ocupată de pitoreasca galerie cu câte două arcade pe fiecare latură și balustradă din scânduri traforate dispuse în consolă. Coiful conic este împărțit la rîndul său în trei trepte, element care nu se întâlnește la celelalte biserici din grup, dar este folosit la unele biserici din Sălaj și Bihor. Baza patrulateră a coifului este punctată în colțuri de acele patru turnulețe ce reproduc întocmai forma turnului însuși, aducînd o notă atît de caracteristică și de pitorească unui număr însemnat de biserici nord-transilvănene. Însușindu-ne concluziile Danei Tarnavski Schuster, conform cărora „tipul de turn înalt cu galerie cu arcade și coif fleșă cu patru turnulețe”, deosebit de frecvent în Țara Lăpușului, „a apărut spre sfîrșitul secolului XVII, devenind preponderent în secolul XVIII”<sup>9</sup>, socotim că turnul impunător al bisericii se datorează foarte probabil refacerilor din anul 1785.

Foarte bogate sînt elementele decorative de sculptură ale bisericii Sf. Arhangheli. Se remarcă dintîi, pe peretele sudic al pronaosului, intrarea cu ancadrament masiv tratat într-o notă de simplitate rustică, cu excepția acoladei prea ascuțite, de o formă destul de hibridă<sup>10</sup>. La vest de intrare, trebuie semnalată o cruce artistic cioplită, înaltă cît peretele pe care este aplicată. Brîul în chip de funie răsucită decorează numai latura sudică a corpului principal avînd o rozetă — simbol solar — la jumătatea lui, pe cînd latura nordică este împodobită cu două asemenea rozete. Mai sus, cele două rînduri de cosoroabe prezintă cunoscutele creștături ce imită cornișa în zimți de cărămidă a unei biserici de zid. Elementul de plastică ornamentală cel mai caracteristic îl constituie însă capetele de grînzi ce sprijină streșina în dreptul pereților de despărțire și în colțurile edificiului, cioplite în profiluri variate, cele mai multe în forma tradițională a capului de cal sau într-o formă apropiată. Alături însă de acest element, foarte răspîndit în ornamentica arhitecturii noastre populare trebuie atrasă atenția asupra unui alt element zoomorf mult mai rar: este vorba de o piesă de lemn așezată „în chituci” în unghiul drept format din două „capete de cal” mai scurte decît celelalte — unul vertical lipit de perete, celălalt în consolă — și care oferă o evidentă asemănare cu un cap de animal stilizat, avînd urechi, bot și ochii marcați prin doi cepi, eventual un bour. Această piesă decorativă este lucrată cu prea mare grijă ca forma ei să poată fi atribuită unei întâmplări; de asemenea, singurele două piese de acest fel sînt așezate, simetric, în locuri care nici acestea nu par a fi întâmplătoare, ci mai curînd locuri de cinste, deși discrete, potrivite prin urmare amplasării unor elemente simbolice a căror semnificație ne scapă astăzi: anume la jumătatea fiecărei laturi lungi a bisericii. Cît de însemnat este rolul simbolisticii în ornamentația bisericii Sf. Arhangheli din Rogoz o dovedește încă un element de sculptură, neașteptat de data aceasta nu atît prin formă cît, în special, prin locul pe care îl ocupă, deoarece „capul de cal” foarte bine modelat la care ne referim este cioplit la extremitatea de vest a meșter-grinzii bolții, prelungită în podul bisericii, sub turn, unde este întuneric și nu o vede nimeni<sup>11</sup>.

După cum am mai arătat, biserica a fost pictată în două rînduri; despre o pictură anterioară celei din 1785 nu avem cunoștință și cercetarea noastră nu a reușit să identifice urme. Pictura din 1785 este opera zugravilor Radu Munteanu din Ungureni (sat învecinat cu Rogoz, făcînd parte din com. Cupșeni) și Niculae Man din Poiana Porcului (azi Fîntînele, sat dependent ca și Rogoz de Tg. Lăpuș); identificarea celor doi zugravi menționați în inscripția referitoare la invazia tătarilor din 1717 cu autorii zugrăvelii de la 1785, atestată de inscripția din altar, am făcut-o pe baza datelor cunoscute despre Radu Munteanu, din care

reiese că el a activat în perioada 1767—1800<sup>12</sup>. Despre maniera de lucru a acestui zugrav, la care, alături de trăsăturile generale ale picturii populare a timpului, se remarcă și „anumite trăsături specifice”, s-au adus suficiente date<sup>13</sup>. Cît privește pe Niculae Man, al cărui aport în decorarea bisericii din Rogoz nu este precizat și despre care nu există alte atestări documentare, o caracterizare este imposibilă. El a fost probabil un meseriaș de mîna a doua, angajat poate pe temeiul înruderii sale cu preotul bisericii și cu comanditarul lucrării, care poartă toți același nume patronimic de Man. Pictura din 1785 se păstrează pe pereții încăperilor în proastă stare și cu mari lipsuri. Printre scenele mai bine conservate, se pot menționa: în pronaos, acoperind pereții de sud, vest și nord, marea compoziție a *Judecării din urmă*, care în rîndul cetelor de pagini promiși iadului cuprinde și pe „nemți”, ca la biserica din Desești (Maramureș), pictată tot de Radu Munteanu; în naos, pe peretele sudic, se văd: *Nathan certîndu-l pe David*, *Onufrie pustnicul*, *Tăierea capului Sf. Ioan Botezătorul*, *Iona și chitul*; pe peretele nordic se distinge un fragment din *Pilda fecioarelor*, în varianta transilvăneană, cu reprezentarea lui Hristos și a „miresii lui Hristos”. Simpla enumerare a acestor teme demonstrează lipsa de coerență a programului iconografic, trăsătură comună, de altfel, ansamblurilor de pictură din aceeași zonă și epocă.

Biserica a fost pictată a doua oară în 1834, numele zugravului rămînînd de data aceasta necunoscut. Pictura, care acoperă tavanul pronaosului, bolta naosului și cafasul, este de slabă calitate artistică, cu un desen foarte defectuos, plăcută însă prin coloritul viu, mai ales al motivelor florale, care constituie nu numai chenare late, ci invadează și cîmpul scenelor, întocmai ca la unele icoane pe sticlă. Principalele teme înfățișate sînt: pe registrul de sus, pe latura sudică, *Cina cea de taină*, *Spălarea picioarelor* și două scene mascate de cafas; pe latura nord, scene din *Patimi*. Pe registrul inferior al bolții, pe latura sud sînt înfățișate patru scene din *Facere* (*Facerea lui Adam*, *Facerea Evei*, *Adam și Eva înșelați de șarpe*, *Izgonirea din rai*); pe latura de nord, de asemenea în patru scene, *Pilda omului care a căzut în tilhari*, inclusiv aceea a suirii omului „pre dobitoc” și a ducerii lui acasă de către „Isus Hristos”.

Printre numeroasele icoane vechi ale bisericii, semnalăm o frumoasă icoană a Maicii Domnului cu Pruncul, avînd chipurile și nimburile lucrate într-un relief destul de pronunțat; inscripția — „1787. Această ico(a)nă au plătit Pop Onu” — arată că ea aparține zestreii perioadei de renovare de la 1785.

Edificiul a fost restaurat de Direcția Monumentelor Istorice în foarte bune condițiuni, în 1961.

Asupra bisericii Cuvioasa Paraschiva ne vom opri mai puțin. Se știe că ea a fost adusă în anul 1883 din localitatea Suci de Sus (Țara Lăpușului) de către comunitatea greco-catolică din Rogoz. În lipsa unor elemente sigure de datare, tot ce se poate afirma este că biserica a fost construită pe locul inițial după 1717, anul ultimei mari invazii a tătarilor, deoarece este știut că după înfrîngerea acestora în strîmtoarea Cheia de sub Prislop, printre prăzile recuperate, biserica din Borșa (Maramureș) „s-a ales cu două clopote aduse de tătari din Suci de pe Lăpuș”<sup>14</sup>; ori este foarte puțin probabil să fi scăpat neursă. În anul 1883, biserica a fost montată în imediata apropiere a bisericii Sf. Arhangheli, cu unele modificări ce vădesc dorința — sau mai bine zis ambiția — de a copia pe cît era posibil acest edificiu. Ne referim la spațiul adăpostit de pe latura de miazănoapte, obținut și aici prin supralărgirea unilaterală a streșinii, precum și la fracționarea turnului printr-o mică treaptă, element care se repetă și la acoperișul corpului principal. În schimb, coiful este de secțiune octogonală, fără trepte și lipsit de cele patru turnulețe caracteristice. Clădirea este cu puțin mai mică decît biserica vecină și nu comportă variantele de plan ale acesteia. Elementele de sculptură în lemn sînt reduse la minimum, iar pictura, icoanele și mobilierul alcătuiesc un ansamblu de valoare artistică redusă, în stilul bisericilor catolice de la sfîrșitul secolului trecut.

<sup>9</sup> Ibidem.

<sup>10</sup> Pe lîntoul ușii se citește un început de inscripție: „De cînd au fostu ro...” (restul indescifrabil). Indescifrabilă este de asemenea „inscripția” zgîrîată pe peretele nordic al bisericii, în exterior, pe baza căreia unii au propus datarea bisericii în secolul al XVI-lea.

<sup>11</sup> Descoperirea acestui „cap de cal” ascuns vederii, cît și a celor două „capete de bour”, o datorez semnalării prof. Vasile Latiș, din Tg. Lăpuș, căruia îi mulțumesc călduros și pe această cale.

<sup>12</sup> Dana Tarnavski Schuster, *op. cit.*, p. 56.

<sup>13</sup> Ibidem, p. 47.

<sup>14</sup> Alex. Filipașcu, *Istoria Maramureșului*, București, 1940, p. 152.