

CÎTEVA DATE CU PRIVIRE LA BISERICA ORTODOXĂ SFÎNTUL NICOLAE VECHI DIN RÎȘNOV¹

MARIA—ELENA IONESCU

În partea de sud-est a orașului Rîșnov², pe Valea Popii, la sud de ulița Podului, pe o terasă la poalele unui deal înconjurată de un mic cîmîțir este situată biserica ortodoxă „Sfîntul Nicolae Vechi”. Biserica a servit drept nucleu aşezării româneşti ce s-a dezvoltat în jurul ei, aşezare care mai păstrează încă unele gospodării din secolul al XVIII-lea³.

Biserica Sfîntul Nicolae Vechi, o biserică sală cu turn-clopotniță pe latura de vest, se încadrează ca o siluetă familiară în peisajul transilvănean.

Insuficient studiată față de valoarea sa și prezentată în câteva articole datorate lui O. Lugoșianu⁴, C. Bulat⁵, Eugenia Greceanu⁶, precum și în „Istoria Artei Feudale”, volumul I, de V. Vătășianu⁷, biserica Sfîntul Nicolae Vechi din Rîșnov merită o analiză mai amplă.

Problema care se ridică încă de la început este cea a datării monumentului.

Biserica este alcătuită dintr-un altar de traseu pentagonal, atît în interior cît și în exterior, acoperit cu o semicalotă poligonală în corresponsența pereților, sprijinit pe patru contraforturi, aflate la unghiurile de incidență ale laturilor. Urmează un naos compus din două travee dreptunghiulare, de lățimi diferite (traveea de răsărit, acoperită cu o boltă gotică în cruce, pe ogive ce zac pe console, sprijinită în exterior de cinci contraforturi, și traveea de apus acoperită cu o boltă barocă cu penetrații), despărțit prin trei arcade pe stîlpi de un pronaos cu boltă în cruce. Construcția se încheie pe latura de vest cu un mic pridvor închis, deasupra căruia se înalță clopotnița. Din numai această sumară descriere ne putem da seama că diferitele încăperi ale bisericii nu aparțin aceluiași stil arhitectonic, fapt ce denotă mai multe faze de construcție.

O. Lugoșianu⁸ îi atribuie trei faze în care a fost „înădită și reînnoită”, fără a le analiza însă, iar V. Vătășianu⁹ numai două faze dacă acceptăm faptul că o „remaniere” a bolților nu poate fi considerată fază de construcție.

Pe baza observațiilor făcute la fața locului putem constata trei faze de construcție a bisericii Sfîntul Nicolae Vechi din Rîșnov care se succed după cum urmează:

Fazei întâi îi putem atribui partea de răsărit a actualei biserici, formată dintr-un naos dreptunghiular acoperit cu o boltă gotică în cruce, pe ogive ce zac pe console, și altarul de traseu poligonal cu cinci laturi, ambele încăperi susținute de contraforturi. Biserica a funcționat astfel aproximativ trei secole, zidul de vest fiind dărmat ulterior cu prilejul adăugirilor din faza a doua de construcție¹⁰ cînd se completează naosul cu o nouă travee.

Întreg acest monument, care alcătuiă o construcție de sine stătătoare, era ridicat pe un soclu din piatră de rîu. Studiul de față se ocupă mai pe larg de monumentul care aparține acestei prime faze de execuție.

¹ Deoarece în orașul Rîșnov mai există o biserică ortodoxă cu același hram, ridicată la 1886 și pictată de pictorul brașovean Mișu Popp, vom numi în cursul expunerii biserica de care ne ocupăm „Sfîntul Nicolae Vechi” — În secolul al XIV-lea se ridică și biserica săsească din Rîșnov, căci la 26 iulie 1388 sînt pomeniți „Bartholomeo și Michael presbytero di villa Rosarum” (Werner Carl, Zimerman Franz, *Urkundenbuch zur Geschichte der Deutschen in Siebenburgen*, Hermannstadt, 1892—1937, vol. I, p. 628, doc. 1230).

² Orașul Rîșnov din Țara Bîrsei apare în documente sub diferite denumiri: Rosnou, Rosnau, Rosnow, Ros-Rosnous, Rosarum Ville, Rîșinov (Werner C., Zimmermann F., *op. cit.*).

³ „Das Burzenland” 1928—1929, vol. I, partea I, anul 1935, p. 134.

⁴ O. Lugoșianu, *Documente privitoare la Biserica Sfîntul Nicolae din Rîșnov*, în „Tinerimea română” anul 9, nr. 3, iulie 1897.

⁵ C. Bulat, *Din trecutul bisericii românești din Rîșnov*, în „Mitropolia Ardealului”, anul 6, nr. 9—10.

⁶ Eugenia Greceanu, *Influența gotică în arhitectura bisericilor românești de zid din Transilvania* în „SCIA”, tom. 18, 1, 1971, p. 83.

⁷ V. Vătășianu (vezi și planul), *Istoria Artei Feudale în Țările Române*, vol. I, Editura Academiei, 1959, p. 257.

⁸ O. Lugoșianu, *op. cit.*

⁹ V. Vătășianu, *op. cit.*

¹⁰ Se păstrează în arhiva bisericii fotografii (făcute prin grija preotului I. Scurtu) ale temelei acestui zid găsite cu prilejul lucrărilor de consolidare din 1965—1966.

Din punct de vedere al arhitecturii, biserica Sfîntul Nicolae Vechi din Rîșnov readuce în discuție două probleme importante ale artei feudale din Transilvania:

— problema bisericii sală.

— problema pătrunderii goticului în arhitectura românească de zid.

În secolul al XIII-lea în Transilvania apar primele biserici de tip sală din care avem nenumărate exemplare în regiunea Someșului Mic în împrejurimile Sebeșului și Valea Streiului, în strînsă legătură cu arhitectura romanică, acest plan pătrunde în arhitectura românească de zid la biserica din Strei Sîngeorgiu, biserica Sîntă Maria Orlea, și biserica din Strei, toate însă cu un cor pătrat. În prima jumătate a secolului al XIV-lea, și în mediul săsesc apar biserici de tip sală, cu cor poligonal specific gotic și fără clopotniță: bisericile romano-catolice din Păcureni, Rugănești, Mecențiu, reformată din Sîncrai, evanghelică din Meșendorf etc¹¹. Influențele goticului se resimt numai în regiunea situată la nord de teritoriul de răspîndire al bisericilor romanice precum și în Țara Bîrsei.

Pe de altă parte, în Țara Românească, la Cîmpulung, încă din secolul al XIII-lea sașii își zidiseră o biserică, din care nu se mai păstrează decît corul modernizat, cu o absidă pentagonală, sprijinită în colțuri pe contraforturi. Iar la Turnu Severin s-a descoperit, între ruinele castrului, o biserică sală, cu absidă poligonală sprijinită pe contraforturi la colțuri, datorată probabil călugărilor franciscani, ceea ce ne arată că tipul de biserică sală pătrunsesse pe filiera catolică și în arhitectura din Țara Românească.

În Maramureș, la Cuhea, în prima jumătate a secolului al XIV-lea se ridică o biserică sală ortodoxă cu absida poligonală atît în exterior cît și în interior, cu contraforturi la unghiurile de incidență a laturilor, dar și cu sacristie¹².

Din această sumară trecere în revistă a răspîndirii bisericii de tip sală pe o arie atît de largă putem trage concluzia că, din punct de vedere al planului, biserica din Rîșnov ar fi putut fi ridicată încă din prima jumătate a secolului al XIV-lea.

Deși meșterii care au lucrat la Rîșnov provin probabil de pe șantiere săsești din secolul al XIV-lea, trebuie să vedem la această biserică nu o întrebuintare automată a unui plan aflat la îndemîină, ci o realizare impusă a tipului de biserică sală, care definește cel mai bine în Transilvania biserica ortodoxă română.

Țara Bîrsei era un puternic receptacul al arhitecturii cisterciene iradiate de șantierul gotic de la Cîrța. Mărturie stau impunătoarele monumente de la Prejmer și Bartolomeu. Nu putem pune în legătură directă modesta ctitorie de la Rîșnov cu aceste monumente, dar ele se pare că au sugerat unele soluții în morfologia monumentului.

Deși putem atribui planul bisericii secolului al XIV-lea nu același lucru putem spune despre bolta naosului, despărțită în două travee de către un arc din care nu mai sînt vizibile decît resturi ale primului segment, sprijinit pe console de nord. Cvadripartită, în cruce pe ogive, bolta a fost construită în întregime din cărămidă. Fiecare braț al ogivei este format din 11 bolțari de gresie roșie. Ogivele, de o secțiune trapezoidală, profilate pe fiecare parte cu cîte o cavetă și un tor, zac pe console diferit modelate: cea de nord-est, o consolă conică în felul celor derivate din vechile șantiere cisterciene, celelalte cu excepția celei de sud — terminată cu un scut heraldic — sînt prelucrări ale consolei în formă de prismă poligonală așezată pe o piramidă inversată, caracteristică goticului matur din a doua jumătate a secolului al XIV-lea.

Bolta nu se sprijină doar pe console ci și pe o îngroșare

¹¹ V. Vătășianu, *op. cit.*

¹² Radu Popa, *Biserica de piatră din Cuhea și unele probleme privind istoria Maramureșului în secolul al XIV-lea*, în „Studii și Cercetări de Istorie Veche”, XVII, 1966, nr. 3, p. 511—528.



Fig. 1. Biserica Sf. Nicolae Vechi din Rîșnov (ansamblu).

continuă a zidului, de cca 15 cm în interior pînă la cca 2,4 m înălțime de la sol, adică pînă la nivelul consolelor¹³.

Arcurile, cu un traseu ușor frînt, ce coboară pînă la jumătate pe perete, sînt încheiate de două chei de boltă modelate în gresie roșie, care inițial posedau cîte un capac probabil ornamentat. Cu timpul capacele au căzut, iar spațiul a fost folosit pentru ancorarea celor două candelabre care în prezent luminează biserica.

Bolta în cruce pe ogive este des întrebuințată la bisericile săsești din secolul al XIV-lea¹⁴, dar acestea posedă bolți din piatră sau cărămidă întărită cu piatră, sprijinite pe console de piatră.

Faptul că bolta de la biserica din Rîșnov a fost ridicată din cărămidă, și nu din piatră precum zidurile monumentului, îndreptățește datarea ei în secolul al XV-lea cînd folosirea acestui material se generalizează. Secolul al XV-lea este în Transilvania însă dominat de formele goticului matur, ori traseele arcelor ușor frînte și deschiderea mai largă a bolții situează biserica în rînd cu alte ctitorii românești din

aceeași perioadă care dovedesc o adaptare a formulelor arhitecturii gotice la programul ortodox¹⁵.

Nu știm din ce cauză s-a dărîmat bolta originală și care a fost forma ei inițială, dar ea a fost grabnic refăcută.

Contraforturile în retrageri succesive, care sprijină atît naosul cît și altarul, se înalță pînă la două treimi din înălțimea peretelui, în mod asimetric pe cele două laturi ale naosului, trei pe latura de nord și două pe cea de sud.

Altarul prezintă patru contraforturi pe unghiurile de incidență ale laturilor ca în arhitectura cisterciană¹⁶, dar cele două contraforturi din mijloc se ridicau inițial pînă la acoperișul bisericii ca în arhitectura săsească¹⁷.

Inegalitatea numărului de contraforturi de pe cele două laturi este dictată de panta, cu înclinație spre nord, pe care se ridică biserica, pantă care periclitează stabilitatea monumentului, fapt confirmat de necesitatea întăririi contrafortului din mijloc de pe latura de nord, care este mai înalt și mai lat decît celelalte.

Altarul, cu un traseu pentagonal atît în exterior cît și în interior, de dimensiuni mai reduse decît naosul (este mai

¹³ Această îngroșare a zidului ar putea mărturisi de fapt că bolta a fost ridicată pe un zid existent anterior care probabil aparține monumentului de la 1384. De remarcă că la același nivel fiecare contrafort prezintă cîte o retragere.

¹⁴ I. D. Ștefănescu, *L'art byzantin e l'art lombard en Transylvanie*, p. 243.

¹⁵ Ca biserica ortodoxă (fără console însă) de la Feleac, atribuită sfîrșitului secolului al XV-lea (probabil 1489), întemeiată la intervenția directă a lui Ștefan cel Mare. (V. Vătășianu, *op. cit.*, p. 567.)

¹⁶ V. Vătășianu, *op. cit.*, p. 542.

¹⁷ I. D. Ștefănescu, *op. cit.*, p. 243.



Fig. 2. Biserica Sf. Nicolae Vechi din Rîșnov (Absida altarului).

scund și mai îngust), a suferit și el probabil unele intervenții ulterioare căci O. Lugoșianu¹⁸, cînd vizita monumentul la sfîrșitul secolului al XIX-lea, a mai putut citi în exterior „Renovatum anno...”. Bolta altarului, avînd rolul de a acoperi spațiul format de laturile pentagonale ale zidurilor tinde spre o semicalotă, proprie arhitecturii ortodoxe, dar muchiile pentagonului se continuă și se pot observa pînă la punctul de incidență¹⁹.

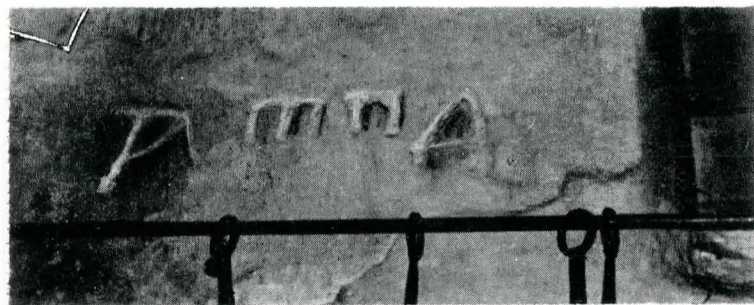


Fig. 3. Inscripția din altarul bisericii (1384).

În legătură cu datarea acestei biserici, un zgrafit în tencuiala tîmplei de zid din partea dinspre altar desemnează anul 1384²⁰, aceeași dată fiind amintită ca an de întemeiere a bisericii în pomelnicul de la 1773²¹.

Dacă după absidă și forma naosului biserica poate fi atribuită secolului al XIV-lea în general, faptul că nu numai altarul ci și naosul este sprijinit pe contraforturi²² ne conduce către a doua jumătate a secolului al XIV-lea și deci data propusă ca an de întemeiere devine plauzibilă.

Putem afirma despre această biserică deci că ea ar fi putut fi ridicată în 1384, iar bolta a fost refăcută în a doua jumătate a secolului al XV-lea.

În legătură cu ctitoria bisericii, putem semnală faptul că întemeierea ei este atribuită prin tradiție lui Mircea cel Bătrîn: Ștefan Mateș arată că: „...tot din dărnicia acestor domni români s-a ridicat și biserica din Rîșnov la 1384 cum arată pomelnicul și inscripția din fața bisericii”²³. (sic).

¹⁸ O. Lugoșianu, *op. cit.*, p. 35.

¹⁹ Un exemplu analog găsim tocmai în Moldova secolului al XV-lea la biserica sală din Dolhești Mari, ctitorită de hatmanul Șendrea înainte de 1481. Compararea ar părea forțată dacă n-ar fi vorba de fapt de aceeași intenție: realizarea unei biserici ortodoxe cu mijloace ale arhitecturii gotice.

²⁰ Această dată scrisă cu litere chirilice folosește modalitatea de datare de la nașterea lui Hristos (1384) și nu de la facerea lumii, fapt ce ne permite să datăm tîmplea și să precizăm secolul în care a fost redactată inscripția, deoarece abia la sfîrșitul sec. XVII — începutul sec. XVIII apare și apoi se generalizează acest procedeu.

²¹ C. Bulat, *op. cit.*

²² V. Vătășianu, *op. cit.*, p. 240.

²³ Ștefan Mateș, *Istoria bisericii românești din Transilvania*, vol. I, Sibiu, 1935, p. 46 (Pe fațada bisericii, în prezent nu există nici o inscripție care să ateste data de 1384 — N.A.)

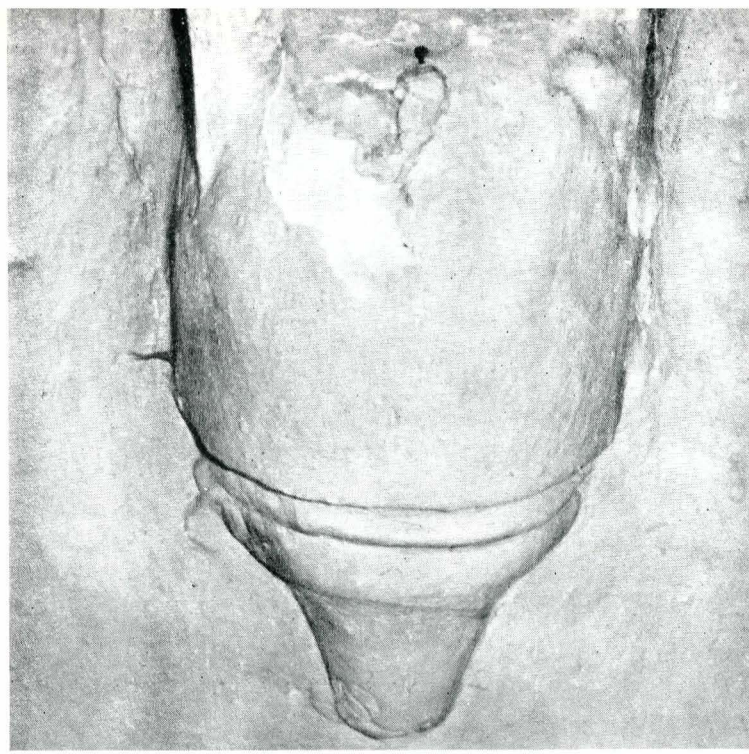


Fig. 4. Consola de nord.

Corelate, cele două informații ar furniza indicația că biserica Sfîntul Nicolae Vechi din Rîșnov ar putea fi o ctitorie de la 1384 a unui domn muntean²⁴.

Există și alte mărturii cu privire la posibilitatea unei ctitorii voievodale la Rîșnov și anume manuscrisele pe pergament găsite aici și păstrate în prezent la Biblioteca Academiei R. S. România:

— un manuscris din secolul al XIII-lea (nr. 20, cod slav, BAR) alcătuit din „Epistolele Apostolilor” și „Menologul” copiat de diaconul Ștefan în slavonă de redacția mediodbulară, probabil într-o regiune românească²⁵;

— un fragment dintr-un „Evangheliar” din sec. XIII—XIV (nr. 613, cod slav BAR).

— un fragment din „Vechiul Testament” din secolul al XIII—XIV (nr. 613, cod slav BAR);

Documentele atestă o danie domnească deoarece rari-tatea și scumpetea cărților în evul mediu sînt binecunoscute²⁶. Iar faptul că ultimul manuscris provine din secolul al XIV-lea ar putea constitui o altă dovadă în sprijinul ridicării bisericii de zid Sfîntul Nicolae Vechi la anul 1384.

Primul manuscris ridică însă o întrebare tulburătoare: cine ar putea fi comanditarul acestui costisitor manuscris? Și mai ales unde s-a păstrat el, dacă nu cumva într-o biserică anterioară celei de zid de la 1384, care ar fi putut fi din lemn.

Dacă acceptăm data de 1384 și am demonstrat pînă în prezent că există suficiente motive pentru a o lua în considerație ca atare înseamnă că biserica din Rîșnov este cel mai vechi monument ortodox din Transilvania de sud-est, care ni se păstrează²⁷ și totodată primul în care sînt folosite elemente și structuri gotice.

²⁴ Dacă am căuta în Țara Românească un ctitor pentru biserica din Rîșnov observăm că în 1384 are loc o schimbare de domnie. Moare Radu I Basarab (1374—1384) căruia îi urmează la tron Dan I. Basarab (1384—1386), fiul său, frate vitreg cu Mircea cel Bătrîn. E deci firesc ca în amintire să persiste un nume ilustru ca cel al lui Mircea cel Bătrîn și nu unul uitat: ca cel al lui Dan I. Biserica de la Rîșnov poate fi ori o ctitorie a lui Radu I, presupunere puțin plauzibilă deoarece acesta din cauza bolii nu putuse termina nici principala sa ctitorie, inițial mănăstirea Tismana, terminată de Dan I, ori o ctitorie a lui Dan I care în scurtă sa domnie dovedește aceleași fire aprigă și dragoste de independență ca și Mircea cel Bătrîn. Activitatea sa de ctitor este binecunoscută prin intermediul numeroaselor danii făcute mănăstirilor Tismana, Cotmeana, Cozia (Doc. T. Rom. sec. XIII, XIV și XV, 1247—1500).

²⁵ P. Panaitescu, *Manuscrisele slave din Biblioteca Academiei R.S.R.*, vol. I, București, Ed. Academiei R.P.R., 1959.

²⁶ C. Costăchei, P. Panaitescu, A. Cazacu, *Viața feudală în Țara Românească și Moldova în sec. XIV—XVII*, București, Ed. Științifică, 1959, p. 560, arată că în sec. XV Vlad Călugăruș a cumpărat de la Lazăr a treia parte din Muntele Prislop pentru o tetraevanghelie ce valora 1.000 aspri.

²⁷ Ștefan Mateș, *Istoria bisericii românești din Transilvania*, 1931, vol. I, p. 46, Sibiu, amintește și de alte biserici ortodoxe din secolul al XIV-lea, ctitorii ale domnilor din Țara Românească: biserica din Scorei (1391) și biserica din Rășinari (1383), ambele dispărute. Iar biserica Sf. Nicolae din Șcheii Brașovului a cărei fundație din secolul al XIV-lea, a fost găsită nu de mult sub pavimentul actualei biserici era și ea o biserică sală, cu absidă poligonală.



Fig. 5. Isus al Milelor (Vir dolorum) — pictură din proscomidie.

Istoria acestei biserici, un nou argument pentru neîntreruptele legături între cele două provincii românești, Țara Românească și Transilvania, se împletește cu istoria populației românești de pe aceste meleaguri ale cărei prezență și persistență sînt atestate în numeroasele documente ale epocii²⁸.

În ciuda hotărîrii Sinodului de la Buda, din 1279, care interzicea bisericii schismatice (ortodoxe), ridicarea de edificii din zid, în afară de cazul cînd aveau acoperirea unor privilegii regale, populația românească foarte numeroasă la Rîșnov a ridicat totuși biserica „Sfîntul Nicolae Vechi”, probabil cu sprijinul voevodal din Țara Românească.

Istoria bisericii din Rîșnov stă sub semnul interesului manifestat de către domnitorii Țării Românești față de teritoriile de peste munți adesea dăruite de regii Ungariei în schimbul ajutorului militar sau politic²⁹. Cu toate că Țara

Bîrsei nu a fost niciodată donată vreunui domnitor din Țara Românească, autoritatea și influența acestora au fost mari datorită, pe de o parte, numeroasei populații românești de aici, iar pe de altă parte, poziției Țării Bîrsei ca ținut de graniță în care incursiunile chiar și răzmerițele se puteau înlăptui foarte ușor³⁰.

Domnitorii Țării Românești vor purta o grijă constantă de-a lungul secolelor bisericii Sfîntul Nicolae Vechi din Rîșnov, ca de altfel și bisericii Sfîntul Nicolae din Scheii Brașovului, dovadă sînd atît manuscrisele găsite la Rîșnov³¹, cît și actele de posesiune asupra Muntelui Baiului și văii Cerbului³² ținuturi întărite bisericii de Mihai Viteazul (care în 1595 se afla la Rîșnov) și apoi de aproape toți voievozii ce i-au urmat³³.

După cum glăsuiește un document din 18 august 1679 datorită... „numărului tot mai mare al românilor care s-au așezat de mulți ani...”³⁴ s-a simțit nevoia măririi spațiului bisericii. Acestui fenomen i se datorează adăugirea în fața a doua de construcție a unei noi travee pe vestul naosului, despărțită de pronaos prin trei arcade pe stîlpi. Pentru a nu distruge unitatea spațiului interior, pe care o oferă biserica sală, s-a dăruit zidul de vest al vechii biserici. Traveea adăugată acum, de formă dreptunghiulară, mai lată cu cca 30 de cm și mai joasă cu 30—40 cm decît naosul vechi, este acoperită cu o boltă barocă semicilindrică cu penetrații. Întîlnim același tip de boltă la mai multe monumente laice și religioase ridicate în aceeași perioadă în Transilvania ca: boltă ce acoperă parterul hanului din Mediaș (sfîrșitul sec. XVI—începutul sec. XVII), bolțile care acoperă naosul bisericilor Sfîntul Nicolae din Săscior (sec. XVII), și Cuvioasa Paraschiva din Comana de Jos (sec. XVII)³⁵.

Naosul este despărțit de pronaos prin trei arcade, procedeu care apare în Muntenia secolului al XVI-lea,³⁶ generalizat abia în secolul al XVII-lea.

Paramentul este construit în asize, sistem folosit la aproape toate bisericile din Țara Românească.

Pe baza analogiei cu monumentele amintite, datăm această a doua fază de construcție în secolul al XVII-lea.

²⁸ I. Bogdan, *Documente și regeste privitoare la relațiile Țării Românești cu Brașovul și Țara Ungariei în sec. XV, XVI*, București, Ed. Socecu, 1902.

³¹ „Istoria României”, vol. II, Ed. Academiei R.P.R., p. 185.

³² Hurmuzaki E. și Iorga N., *Documente privitoare la Istoria Românilor*, vol. 15, partea 2, București, Ed. Socecu și Teclu (1887—1936), p. 1727, 1728, 1741, 1742, 1798, 1799, 1802, 1806.

O. Lugoșianu, în articolul citat, se ocupă de documentele găsite în arhiva bisericii, documente care nu se mai păstrează în original ci doar în copiiile autentificate ale lui Ioan Barac de la 1842. Aceleași documente sînt reluate de C. Bulat care adaugă și pomelnicul bisericii de la 1773, identificînd „Ctitorii cei vechi” și continuă publicarea seriei de documente de posesiune a rîșovenilor asupra muntelui Baiul, inaugurată la 25 iunie 1550, prin donația lui Udriște Mărgineanu, și continuată pînă la 1870. Se desprind ca deosebit de importante documentul de la 25 iunie 1550, prin care este atestată o stăpînire de cel puțin două generații asupra Muntelui Baiul (Diham) și documentul de la 15 februarie 1600, emis de cancelaria lui Mihai Viteazul, primul document în care un domn al Țării Românești dăruiește venitul muntelui Baiul „să fie pe seama sfîntei biserici a Rîșovenilor”. De la acest document încep pretențiile bisericii Sfîntul Nicolae Vechi asupra Muntelui Baiul și o stăpînire efectivă ce ține pînă în secolul nostru. Dar documentul provenind de la Mihai Viteazul nu este cea mai veche mărturie în acest sens. Cea mai veche mențiune scrisă, cunoscută pînă în prezent, despre această biserică o întîlnim în *Istoria sfîntei beserici a Scheilor Brașovului* a lui Radu Tempea (E.L.U., 1969, p. 58), din prima jumătate a secolului al XVIII-lea, care compilează, pentru perioada ce ne interesează, o cronică mai veche a protopopului Vasile și care a glăsuț astfel „1541 (7049)... Atunci au venit și Mihai sin popei Dobre din Țara Sîrbească de la învățătură (1578—(7084) den venirea bolgarilor 184. de aici de l-au trimis în Țara Muntenescă de l-au preoțit și au fost preot la Rijnov un an și cîteva săptămîni”.

³³ C. Bulat, *Din trecutul bisericii românești din Brașov*, „Mitropolia Ardealului”, anul 6, nr. 9—10, menționează pe: Mihai Viteazul (1593—1601), Șerban Radu Voievod (1602—1611), Ioan Matei Basarab (1633—1654), Ștefan Racoviță (1761—1765). Soția lui Radu Șerban, Elena, era fata lui Udriște postelnicul din Mărgineni, nepoată a bătrînului Udriște și a domniței Anca. Această domniță Anca era fata lui Radu de la Afumați și a domniței Ruxanda, fiica lui Neagoe Basarab, iar ctitorii cei mai vechi din pomelnic sînt boieri din familia Mărginenilor: Drăghici, postelnic la 1530, și Danciu, vel armaș vornic din Brîncoveni.

³⁴ N. Iorga, *Sate și preoți din Ardeal*, București, 1902, p. 104.

³⁵ Grigore Ionescu, *Istoria Arhitecturii în România*, vol. II, București, Ed. Acad. R.P.R., 1963, 1965; Eugenia Greceanu, „Țara Făgărașului, zonă de radiație a arhitecturii de la sud de Carpați”, în „BMI”, nr. 2, 1970, p. 34.

³⁶ V. Drăguț, *Pridvorul bisericii fostului schit Hotărani — Omagiu lui P. Constantinescu-Iași, cu prilejul împlinirii a 70 de ani*, Editura Academiei R.P.R., București, 1965.

²⁸ În urma cuceririi Transilvaniei de către maghiari, sașii fuseseră colonizați în Țara Bîrsei cu ajutorul cavalerilor teutoni (1211—1225), ca o expresie a politicii, de întărire a granițelor, practică de către regatul feudal maghiar. Dar coloniștii au găsit în aceste locuri o străveche populație românească de care au fost influențați și pe care au influențat-o în toponimice, cu care au luptat împreună la oaste ca în 1241 cînd au năvălit tătarii („Din Istoria Transilvaniei”, Editura Academiei R.P.R., 1960, vol. I, p. 138). Alături de această populație sașii sînt pomeniți în documente, ca cel de la 1288, cînd Ladomir arhiepiscop de Strigoniu poruncește tuturor prelaților și tuturor nobililor unguri, sași, secui și români din comitatul Sibiu și Bîrsa să nu asculte de regele Ladislau al IV-lea cît timp va mai avea legături cu tătarii, cumanii, saracinii și nogaii („Documente privind Istoria României, seria C., Transilvania sec XI—XIII”, nr. 337). Și tot împreună au trebuit să folosească „pădurea românilor și a pecenegilor” (Din Istoria Transilvaniei, p. 66). În Transilvania vor mai fi existat și alte formațiuni politice, alte voievoodate în afara celor pomenite de Anonymus așa cum relatează Istoria Transilvaniei „Asemenea voievoodate au existat în regiunea unde pînă tîrziu se păstrează puternice urme de autonomie românească, acele „țări” pomenite în documentele sec. XIII—XIV; Țara Bîrsei, Țara Făgărașului, Țara Amlașului și părțile Sibiului, „deci ținuturile de graniță cu Țara Românească”. Principala caracteristică a acestor ținuturi o constituie faptul că ele erau des donate. Astfel Țara Bîrsei a fost donată Cavalerilor teutoni, apoi după plecarea acestora va reveni populației autohtone.

Printr-un document din 16 mai 1360 (N. Iorga, *Istoria românilor din Ardeal și Ungaria*), Ludovic cel Mare dăruiește unui „comes Stanislav”, refugiat din Țara Românească, următoarele sate din Țara Bîrsei: Satulung, Cernat, Taschez și Zlanfana. În plus după căderea Bulgariei sub dominație otomană (1396) un grup important de bulgari se stabilește la Rîșnov întărind numărul populației ortodoxe. În 1421 vin la Tîrgoviște, în solie la domnul Țării Românești pentru a cere reînnoirea privilegiilor comerciale acordate brașovenilor, alături de negustorii sași și „Vlad decănașul” și „Cîrstea” din Rîșnov, iar la 8 aprilie 1437 în același scop sosește Andreiaș, județul din Rîșnov. Deci chiar din secolul al XV-lea cînd în urma accelerării procesului de asimilare dispărea nobilimea românească din Transilvania care se mai păstrase pînă sub Angevini în secolul al XIV-lea, populația românească din Rîșnov era atît de numeroasă și puternică încît impusese la conducerea cetății un jude și un decan român. („Documente privind Istoria României, veacul XIII, XIV, XV, B. Țara Românească (1347—1500)”, Ed. Academiei R. S. România, 1963).

²⁹ „Documente privind Istoria României — veacul XIII, XIV, XV, B. Țara Românească (1247—1500) și C. Transilvania” (sec. XI—XIII).

Intrarea în biserică la acea dată se făcea pe o ușă practică în peretele de nord al traveii de vest a naosului și nu este exclus ca și pronaosul să fi avut o ușă pe latura de nord dacă ținem seama de o scenă pictată la exteriorul bisericii, scenă ce reprezintă „Judecata de apoi” și care aparține iconografiei pridvorului din Țara Românească, pictată de obicei deasupra ușii de acces în pronaos. Tot în această fază după cum am mai spus s-a adăugat și tîmpla de zid.

A treia fază de construcție este faza în care monumentul a fost adus la forma actuală. Ea coincide cu lucrările efectuate la 1773 și consemnate astfel în pomelnicul ce provine de la Ioan și Radu Boghici „Înoitu-s-au această biserică la anul 1773 cu tindă, cu clopotniță de piatră, cu acoperișu i proci... după cum se vede înălțatu-s-au și zidul bisericii ca să se potrivească și coperișul care tot cu țiglă”.³⁷

Pronaosul actual, dreptunghiular în ax perpendicular pe axul monumentului, numit odinioară și tindă femeilor, este acoperit cu o boltă în cruce și folosește cca 1,40—1,60 m din zidurile vechiului pronaos³⁸.

Turnul-clopotniță nu se detașează decît ușor pe fațada monumentului, deoarece se completează la parter cu două încăperi dintre care una adăpostește scara de acces în spirală, iar cealaltă servește drept pridvor.

* * *

Probleme tot atît de interesante ridică și pictura bisericii Sfîntul Nicolae Vechi din Rîșnov care decorează monumentul atît în interior cît și parțial la exterior. Ceea ce atrage atenția la prima vedere este diversitatea modalităților de expresie plastice și tehnice întrebuințate în diferitele încăperi ale bisericii care vin să sublinieze diferitele faze de construcție: în traveea de răsărit a naosului și în altar se află o pictură „al fresco” de tradiție bizantină, în traveea de vest a naosului o pictură „al secco” în care se simt influențele baroce, în pronaos o pictură în ulei de factură clasicizantă, iar la exterior o pictură populară în stilul icoanelor pe sticlă.

Înainte de primul război mondial, biserica a fost văruiată în întregime în interior. Din această cauză picturile din naos și altar, de o deosebită valoare artistică, s-au păstrat aproape în întregime.

Pe alocuri stratul de var a căzut și se pot vedea scene sau fragmente de scene pe baza cărora putem încerca o sumară analiză. Dar abia după o decapare de sub stratul de var și după o restaurare atentă se va putea întreprinde o analiză științifică a acestei picturi.

În altar, în nișa proscomidiei, se află o scenă, cea mai vizibilă din întreg ansamblul, al cărei motiv îl constituie Iisus al Milelor (Vir dolorum). Iisus este zugrăvit în picioare cu trei sferuri de corp ieșind din mormînt, încadrat în dreapta de Maria, iar în stînga de Ioan Evanghelistul. Maria, îmbrăcată într-un pallium roșu cărămiziu, pe cap cu un maforion de aceeași culoare, îl sprijină pe Iisus de umărul său, ținîndu-i cu mîna dreaptă mîinile împreunate pe piept, lipindu-și obrazul de tîmpla lui Iisus și privindu-l cu o sfîșietoare tristețe. Fața plină a Mariei cu nasul drept și ascuțit, cu sprîncenele în prelungirea nasului și cu mîinile lungi amintește desenul figurilor celor trei domnițe din scena „Nașterii Maicii Domnului” din biserica Sîntă Mărie Orlea (1311).³⁹

Iisus este reprezentat cu un ștergar alb înnodat împrejurul soldurilor, bine proporționat; anatomia nu este sugerată prin desenul aproape geometric întîlnit în arta bizantină ci prin valorății ale aceleiași culori.

Sfîntul Ioan așezat în dreapta față de privitor, ceva mai departe de Iisus, poartă un costum alb, cu o mantie ocru galben. Duce după un model arhaic mîna dreaptă la față într-un gest de compătîmire, iar în mîna stîngă ține un sul sau o carte. Ioan apare foarte tînăr, aproape un adolescent cu trăsături fine, reprezentant al unui ideal de frumusețe efeminată. Ochii săi foarte expresivi par să privească în același punct cu ai lui Iisus. Din punct de vedere iconografic această scenă se leagă de reprezentări similare din picturile gotice de la Homorod,⁴⁰ pictura exterioară a bisericii reformate din Ti-

³⁷ C. Bulat, *op. cit.*

³⁸ vezi foto nr. 1.

³⁹ V. Drăguț, *Pictura murală din Transilvania* (sec. XIV—XV), Ed. Meridiane, București, 1971.

⁴⁰ V. Drăguț, *Despre picturile murale ale bisericii fortificate din Homorod*, fig. 5, „SCIA”, 1964, I.



Fig. 6. „Învierea lui Lazăr” — pictură din naos.

leagd⁴¹ (fațada de sud a navei), de pictura transilvăneană a „sintezelor locale” de la Rîmeț (1400),⁴² cît și din picturile din secolul al XVI-lea din Țara Românească de la Stănești Lungești (Vîlcea).

Tipologia capului lui Iisus este similară cu cea de la Homorod; el este redat în semiprofil cu ochii negri larg deschiși privind într-un punct situat jos, cu nasul subțire și lung, sprîncenele negre subțiri și părul ondulat ce se poate vedea pe umărul stîng, cu barba bifurcată după moda masculină din a doua jumătate a secolului al XIV-lea. Nu găsim nici stridente, nici patetism exagerat în această scenă.

Zugravul care a pictat-o încearcă să redea volumul corpului printr-o subtilă valorație de culoare, iar carnația prin saturația culorii eliminînd din mijloacele de subliniere a anatomiei blicurile albe și desenul pronunțat.

Contururile sînt realizate cu brun închis, iar faldurile costumelor și trăsăturile fețelor cu brun deschis.

În continuarea scenei amintite, sub fereastra ce luminează proscomidia este pictat un sul de culoare ocru galben cu capetele rulate, desfășurat pe orizontală, pe un fond roșu englez, ceea ce creează impresia de detașare a sulului de perete. Sulul conține o inscripție, probabil vechiul pomelnic al ctitorilor bisericii, repictat, din care nu se mai poate citi decît „Pomeniște doamne pe robii tăi”.

Din pictura altarului nu mai sînt vizibile alte scene în afară de cei doi sfinți zugrăviți în glaful ferestrei de răsărit cu traseul refăcut la ultima adăugire: Sfîntul Ioan Bogoslavul și Sfîntul Grigore din Nazians (care făceau parte din rugăciunile arhierilor) și care se deosebesc de pictura din proscomidia dar se înrudesesc cu pictura exterioară executată la 1823.

Naosul pictat în întregime este acoperit cu un strat de var. Pe alocuri varul protector a căzut și se mai pot vedea cîteva fragmente de pictură. Partea cea mai valoroasă a picturii este cea care decorează traveea de est a naosului, unde datorită transparenței relative a stratului de var se observă despărțirea scenelor prin sistemul caracteristic picturii bizantine adoptat de țările române, cel al chenarelor de culoare roșu închis, mărginite de fine dungi albe.

Pentru respectarea iconografiei ortodoxe, care cere ca în cupolă să fie zugrăvit Iisus Pantocrator, lipsind aici cupola, s-a desfăcut arcul ce despărțea cele două travee ale vechii biserici permițînd pictarea unui medalion central în care apare Iisus Pantocrator înconjurat de o inscripție, de la care pornesc, sub formă de cruce, medalioane mai mici cu sfinți.

⁴¹ V. Drăguț, *Picturi murale exterioare în Transilvania Medievală*, „SCIA”, 1965, I, p. 75.

⁴² V. Drăguț, *Pictura murală din Transilvania*, p. 43.

Pereții sînt acoperiți cu scene din viața lui Isus. Vizibilă este doar o singură scenă, cea din colțul de nord-est al bisericii, care face parte din ciclul minunilor lui Isus, pîrînd a fi „Învierea lui Lazăr”⁴³. Deși nu este în întregime degajată de sub pojghița de var și din pricina poziției observarea este dificilă, putem afirma totuși că scena poate fi raliată picturii din proscomidie atît din punct de vedere al tipologiei, cît și al calităților artistice. Personajul feminin este repictat recent, într-o viziune rustică, probabil cînd au fost repictate mîinile și picioarele personajelor cu ocră galben, pictură care acum a început să se cojească. Scena de mici dimensiuni (datorită spațiului disponibil) are mai multe personaje: Isus Hristos, într-o mișcare avîntată, binecuvîntează cu mîna dreaptă o femeie cu capul descoperit care stă cu ambele mîini întinse în chip de rugă; urmează un grup de șase apostoli a căror tipologie se apropie de cea a apostolilor din pictura de la Sînta Măria Orlea (1718)⁴⁴. Fundalul de arhitectură nu este încă degajat de sub var.

Pe arcul de nord-vest într-un medalion este înfățișat un sfînt. Figura sfîntului redată în semiprofil, cu un oval perfect, cu ochii migdalați, sprîncene puternice în continuarea nasului, se apropie de pictura secolului al XV-lea din Transilvania (Rîbița, Criscior), iar prin frumusețea distinsă a feții ne amintește de pictura meșterului Ștefan de la Densuș⁴⁵.

Tot în favoarea datării în secolul al XV-lea pledează și scena aceasta. Isus poartă o mantie fluturîndă care amintește de pictura constantinopolitană din epoca Paleologilor iar mantia sfîntului din medalion este tratată într-o rețea de linii, caracteristică ultimei faze a picturii bizantine din prima jumătate a secolului al XV-lea, faza grafică⁴⁶. Probabil că această pictură a fost reîmprospătată ulterior, ton pe ton, deoarece veșmintele personajelor sînt mult mai puțin afumate decît figurile, iar sulul din altar, ce cuprinde pomelnicul vechi, este redactat în limba română cu caractere chirilice, limbă care pătrunde în biserică în secolul al XVI-lea odată cu primele traduceri în românește ale textelor biblice și cu tipăriturile diaconului Coresi nu mai departe decît în Scheii Brașovului⁴⁷.

Din punct de vedere stilistic această pictură se apropie foarte mult de pictura de la Sînta Măria Orlea⁴⁸, iar din punct de vedere iconografic și cromatic, de pictura din Țara Românească dar ca tipologie este tributară încă unor contacte cu pictura gotică; desenul are preponderență asupra culorii, ceea ce alături de componentele de factură bizantină ne face să avansăm ipoteza datării acestui ansamblu la sfîrșitul secolului al XV-lea — începutul secolului al XVI-lea, căci „picturile murale din Transilvania prezintă în ultimele decenii ale secolului al XV-lea aspecte în care se pot recunoaște eforturile de asimilare a inovațiilor artistice, de afirmare a creațiilor locale într-o viziune proaspătă și originală”⁴⁹.

Traveea de vest a naosului, adăugată în secolul al XVII-lea, este și ea pictată în întregime, „al secco”, cu scene din viața și patimile lui Isus și medalioane cu sfinți într-o viziune influențată de pictura barocă. Culorile roșu vermillon și verde smarald dialoghează subtil cu galbenul și vernilul.

Pronaosul, pictat în ulei în secolul al XIX-lea, păstrează, în timpanul de deasupra arcadelor, o amplă scenă în frescă realizată în stilul icoanelor pe sticlă probabil odată cu pictura exterioară de la 1823, din care apare de sub stratul de var doar figura Sf. Ana.

Biserica este decorată și cu o frumoasă pictură exterioară, realizată în frescă, pe laturile de nord și de vest.

Pictura de pe latura de nord, în partea superioară comportă două etape de execuție.

Prima, de factură brâncovenească (începutul secolului al XVIII-lea), delimitează partea bisericii construite la sfîrșitul secolului al XVII-lea de adăugirile făcute la 1773.

Această pictură cuprinde două scene mari ce se pot distinge foarte greu deoarece sînt acoperite parțial cu var:

— un fragment dintr-o scenă din care se vede doar Maria orantă flancată de doi îngeri;

— o scenă ce ține, din punct de vedere al așezării, de iconografia pridvorului din Țara Românească ilustrînd „Judecata de apoi”, în care Isus apare în mandorlă, îmbrăcat ca mare preot, flancat de Maria și Ioan Botezătorul. De-o parte și de alta arhanghelii Mihail și Gavril sună din trîmbiță. În dreapta, sus, apar trei cruci galbene, iar în stînga, jos, ies din pămînt oameni. Sub scena „Deisis”, „Tronul Hietimasiei” este adorat de Ioan și Maria. Scenele sînt pictate pe un fond gri, cu ocră închis pentru fețe, roșu englez pentru păr, roșu permanent și verde oliv pentru veșminte. Ultima scenă este întreruptă de lucrările de mîrire efectuate în 1773.

A doua etapă cuprinde o pictură de factură populară. Realizată la 1823, după cum mărturisește inscripția de pe fațada monumentului, ea decorează atît peretele de nord, în continuare întreg peretele de vest, cît și baza clopotniței.

Pe peretele de nord pictura se continuă prin scene de sine stătătoare ce amintesc icoanele pe sticlă fără a se lega tematic de pictura anterioară. Apar aici diferite subiecte mult îndrăgite de meșterii populari și anume: Învierea, Cei trei părinți ai bisericii (sfinții Ioan, Vasile și Grigore), Sf. Ilie, Sf. Teodor, Sf. Gheorghe, Sf. Mihail. Atît din punct de vedere stilistic, desenul contururilor apăsător, realizat cu negru, la care se adaugă o anumită stîngăcie a desenului, culorile întrebunțate pastelate, în care predomină verdele deschis alternînd cu roșul, cît și din punct de vedere iconografic se poate observa influența picturii pe sticlă mai precis chiar a centrului de icoane pe sticlă ce funcționa în Scheii Brașovului la acea epocă.

Fațada de vest este concepută ca o scenă unică cu mai multe personaje. Astfel în partea superioară apar arhanghelii Mihail și Gavril cu însemnele puterii lumești, globul într-o mînă iar în cealaltă simbolul judecății sau al războiului (săbia lui Mihail) și al păcii sau iertării (floarea — Gavril). Cei doi se găsesc de-o parte și de alta a unui tondou în care e zugrăvit Isus Hristos. Deci este ilustrată scena în care Isus apare ca înger al răzbunării. În centrul intrării sînt zugrăviți sfinții Petru și Pavel. Baza clopotniței este decorată ca o amplă icoană de hram. În centrul scenei, Sfîntul Nicolae, patronul bisericii, îmbrăcat în haine de mare preot, cu mîna stîngă ține o carte deschisă pe genunchi, iar cu dreapta binecuvîntează. Dintr-o parte Isus Hristos îi întinde evanghelia închisă, iar din cealaltă parte Fecioara, un omofor. Scena este înconjurată de medalioane de sfinți și de patru scene mici cu momente mai importante din viața sfîntului Nicolae.

* * *

În lumina acestor considerații putem avansa ipoteza că biserica ortodoxă Sfîntul Nicolae Vechi din Rîșnov este cea mai veche ctitorie, dintre cele care ni se păstrează, a unui domnitor muntean în Transilvania. Biserica conservă un valoros ansamblu de pictură de la sfîrșitul secolului al XV-lea, — începutul secolului al XVI-lea și continuat pînă în secolul al XIX-lea care-și va dezvălui în totalitate comorile artistice de abia după o migăloasă restaurare. Anterioră actualei biserici din Scheii Brașovului⁵⁰, bucurîndu-se de o atenție constantă din partea domnilor Țării Românești, biserica ortodoxă Sfîntul Nicolae Vechi din Rîșnov reprezintă o nouă dovadă a neîntreruptelor legături ale românilor din cele două provincii românești aflate de o parte și de alta a Carpaților.

Probabil că biserica Sfîntul Nicolae Vechi din Rîșnov ar fi jucat un rol mai important în peisajul spiritual transilvănean dacă din concurența comercială dintre Brașov și Rîșnov ar fi ieșit Rîșnovul triumfător. Biserica ortodoxă din Scheii Brașovului, polarizînd în decursul secolelor (dar nu în totalitate) interesul domnitorilor din țările române, a luat o mare dezvoltare. Dar în Scheii Rîșnovului se află o biserică modestă dar mai valoroasă decît cea din Scheii Brașovului, meritînd să fie înscrisă în rîndul monumentelor de seamă ale românilor din Transilvania.

⁵⁰ Pomenită pentru prima dată în 1339, refăcută la 1496 de Vlad Călugărul, mărită în 1512—21 de Neagoe Basarab, reconstruită în 1583 de Petru Cercel, terminată și zugrăvită în 1594 de Aron Vodă al Moldovei (Candid, I. Mușlea, *Biserica Sfîntului Nicolae din Scheii Brașovului*, vol. I, Brașov, 1943).

⁴³ Louis Reau, *L'iconographie de l'art chretien*, Paris, „Presses Universitaires de France”, 1955—1959.

⁴⁴ V. Drăguț, *Pictura murală din Transilvania*, fig. 4.

⁴⁵ V. Drăguț, *Un zugrav din Transilvania în secolul al XV-lea, Ștefan de la Densuș*, „SCIA”, XIII, 1966, nr. 2.

⁴⁶ V. N. Lazarev, *Istoria vizantiinskoj živopisi*, Moscova, 1947.

⁴⁷ George Ivașcu, *op. cit.*, p. 93.

⁴⁸ V. Drăguț, *Pictura murală din Transilvania*, p. 11.

⁴⁹ V. Drăguț, *Pictura murală din Transilvania*, p. 60.