

ARTA RUPESTRĂ DIN PEȘTERA GAURA CHINDIEI, COMUNA PESCARI (JUDEȚUL CARAȘ-SEVERIN)

— VASILE BORONEANȚ —

În anul 1971, cu ocazia efectuării săpăturilor din așezarea de tip Schela Cladovei de la Alibeg, comuna Pescari, jud. Caraș-Severin, s-au cercetat peșterile mici, greu accesibile, de pe valea Dunării. Printre acestea se numără și cele două de pe „Rolul” Chindiei, denumite de localnici găurile Chindiei. Peștera mare a fost denumită de noi convențional Gaura Chindiei I iar cea mică Gaura Chindiei II. Peștera mare se observă din șosea, iar cea mică, fiind situată în peretele genunei de sub gura peșterii mari, este ascunsă, vizitatorul nebănuind că mai jos ar mai putea fi alta. Accesul este ceva mai jos de peștera mare, trecându-se cu oarecare riscuri peste un cot al prăpastiei. Întrarea este mascată de o vegetație abundentă ce se dezvoltă în condiții optime din cauza șuviței de apă care se prelinge din interior (fig. 1). Din această cauză a rămas cunoscută — și probabil așa a fost și peste milenii — numai de cițiva localnici care își aveau sălașele în apropiere. Odinioară intrarea i se închidea cu crăci și măracini. Unul dintre cei care o cunoșteau și o foloseau în primi ani de după al doilea război mondial, a închis-o cu un gard de lemn cu porțiță și lacăt.

În anul 1972, când s-au efectuat sondajele în interiorul peșterii mari, s-a cercetat mai amănunțit și peștera mică, fotografiindu-se picturile observate cu un an înainte. În cursul lunii octombrie a aceluiași an s-a procedat la ridicarea ei în plan, la copierea picturilor, precum și la o nouă fotografiere. La această acțiune, pe lângă arhitecta Anișoara Sion, desenatorul artistic Epure Argeș, fotograful N. Scarlat, au mai luat parte și geologul V. Glăvan, care s-a preocupat de problema formării peșterii, și soții Irina și Cantemir Rîșcuția pentru copierea și studiul pozitivelor de mâini și degete de pe pereți.

Aceste peșteri se situează în acea porțiune din defileul Dunării din zona „Porților de Fier” sau „clisură”, cu-

noscută în literatura geografică sub denumirea de strîmtura Pescari-Alibeg. În acest subsector Dunărea se îngustează pînă la 450—470 m, iar de o parte și de alta se ridică abrupturi cu înălțimi de peste 100—120 m, formate din calcare jurasice și cretacice și de o fișie de roci eruptive paleozoice¹. Se află la o înălțime de aproximativ 80—100 m față de oglinda apei și sînt axate pe o linie de diaclază și stratificație. S-au format sub acțiunea a două izvoare carstice. Aport mare în modelare l-au avut și apele de infiltrație². Este posibil să se fi constituit sub acțiunea aceluiași izvoare amîndouă, dar în etape diferite, tavanul și pereții interiori ai peșterii cu picturi sînt acoperiți cu un strat subțire din particule fine de carbonat de calciu. Numai în stînga intrării, scurgerile parietale sînt mai bogate.

Intrarea în peștera mică are lățimea de 2,75 m și 1,70 m înălțime. De aici se pătrunde în peștera propriuzisă care se compune dintr-o galerie principală de cca 60 m². Aceasta se continuă spre fund cu niște cotloane care uneori se închid printr-un fel de perete cortină și cîteva blocuri mari de piatră prăbușite din tavan. În partea centrală a galeriei se găseau înfipti niște țărushi cu trei crăci în care se punea drobul de sare pentru animale (fig. 2). Astfel peștera este și un monument etnografic.

În interior este întuneric, cu excepția după-amiezii, între orele 15 și asfințitul soarelui, cînd acesta, trecînd peste crestele calcaroase de la est și sud-est, pătrunde direct pe pereții de nord și nord-est din interior, pe care

¹ * * * „Geografia Văii Dunării Românești”, Editura Academiei R.S. România, București, 1969, p. 280—283.

² Aceste considerații ne-au fost formulate de către colegul V. Glăvan.

CHINDIEI II NU SE OBSERVĂ, LOCUL EI ESTE MARCAT CU SĂGEATĂ

FIG. 1. VEDERE GENERALĂ A PERETELUI CALCAROS ÎN CARE SE OBSERVĂ PEȘTERA GAURA CHINDIEI I. PEȘTERA GAURA



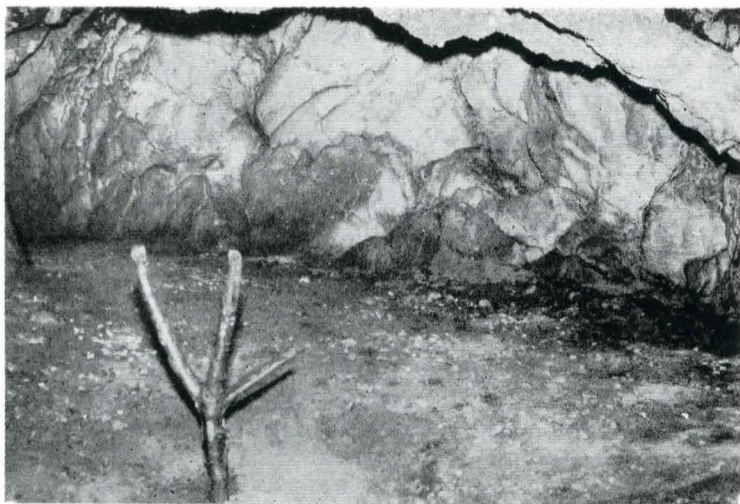
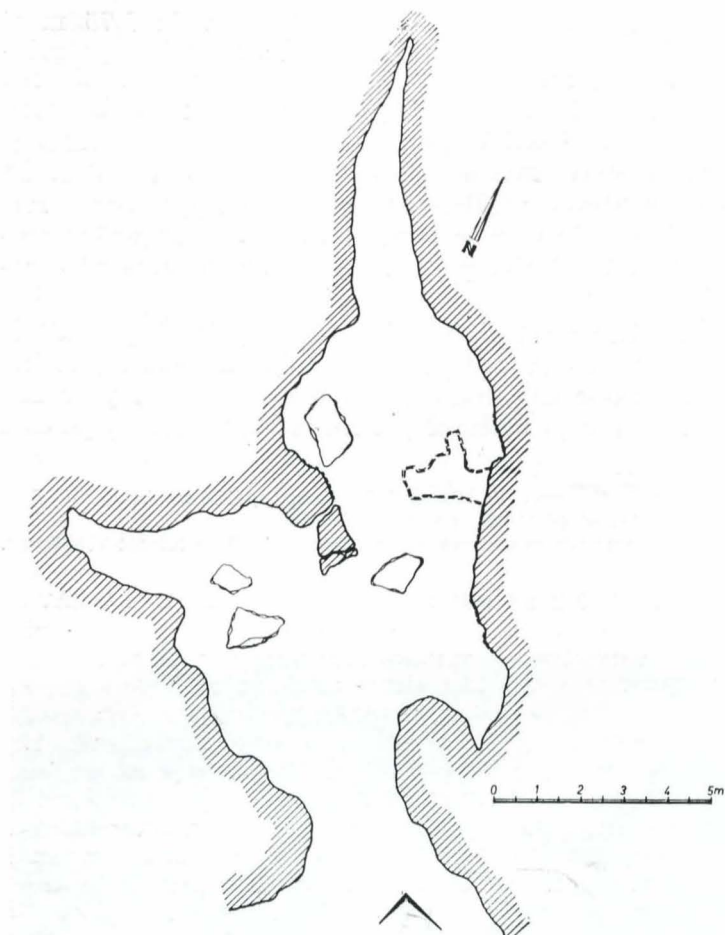
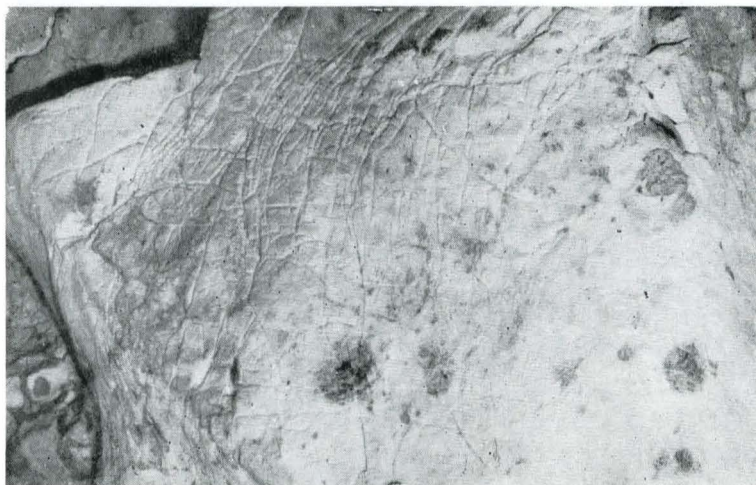


FIG. 2. VEDERE DIN INTERIOR, CU UNUL DINTRE ȚĂRUȘII CU TREI CRĂCI FOLOȘIȚI PENTRU FIXAREA DROBULUI DE SARE



PLANUL PEȘTERII GAURA CHINDIEI II; MARGAREA CU LINIE ÎNTRERUPĂ REPREZINTĂ ZONA BOGAT ACOPERITĂ CU PICTURI.

FIG. 3. PORȚIUNE DIN TAVAN PE CARE SE PĂSTREAZĂ PUNCTE MARI DE VOPSEA.



sînt și majoritatea picturilor³. Dar urme de pictură sînt pe toți pereții. Fiind înalt, tavanul nu a putut fi pictat, nu a scăpat însă preocupării, deoarece pe anumite porțiuni se păstrează pete de formă circulară, făcute prin aruncare cu bulgări de argilă roșie (fig. 3).

Toate motivele sînt realizate în culoare roșie. Materia primă e argila roșie, de mai multe nuanțe; se găsește atît în interiorul cît și în exteriorul peșterii prinsă în breția în care este sculptată peștera. Vopseaua a fost folosită așa cum se găsea în natură, fără a suferi vreo preparare specială, cum ar fi amestecul cu grăsimi.

Pictura s-a păstrat în chip variat în funcție de textura rocii și loc. În porțiunile de perete unde prelingerea apei este mai intensă, și aceasta poate varia de la cîteva centimetri la cîteva centimetri, s-a degradat parțial sau total. În unele locuri producîndu-se derocări s-a distrus și pictura. În partea de jos a fost distrusă de animale prin frecare cu corpul. În anumite locuri, în funcție de circu-



FIG. 4. TEXTUL CU CARACTERE SLAVONE DIN PARTEA DREAPTĂ A INTRĂRII.

lația curenților interiori, s-au depus, în strat mai gros sau mai subțire, cristale fine de calciu care au acoperit și decorul. Porțiuni mai mici de perete cu decor au fost acoperite de o ciupercă verde, îngreuiind sau făcînd imposibilă citirea.

În cîmpul expunerii, motivele se întretaie și se suprapun. Poate unele să fi fost chiar șterse intenționat spre a se putea face altele pentru că nu toți pereții puteau fi pictați cu aceeași ușurință și nici nu erau la fel de bine luminați. În cîteva împrejurări parcă intenționat s-a căutat un loc mai ascuns pentru a fi pictat.

Întrînd în peșteră, în dreapta se observă un grup de semnături de dată recentă, cu caractere latine. Deasupra, într-un loc greu de urcat, scris parcă pentru a nu putea

³ Probabil că datorită iluminării peșterii, cînd soarele ajunge la „chindie” să fi primit denumirea de Găurile Chindiei.

fi șters, se găsește un text cu caractere slavone, în parte deteriorat de apele de prelingere (fig. 4). Urmează o zonă puțin prielnică decorării, dar sînt prezente, totuși, un grup restrîns de semne (fig. 5) și apoi zona cea mai bine luminată în care sînt masate cele mai multe motive (fig. 7, 9–10). În continuare, datorită configurației pereților peșterii, desenele sînt mai puține ca și în cotloanele din colțul de nord-est. În colțul de sud-vest, nu se observă decît rare pete de culoare roșie; la fel și pe peretele de vcsť. Adăugăm însă observația că pe acest perete depunerea de cristale fine de cuarț a putut acoperi culoarea.

Motivele întîlnite pot fi categorisite după cum urmează: 1. naturalist schematizate, în care ar intra păsările, elementele florale; 2. semne și simboluri, redade singular, în cuplu sau în grupări; 3. elemente de alfabet chirilic, slavon și latin; 4. impresiuni de mîini și degete.

În această clasificare, categoriilor li s-a acordat în primul rînd valoarea de studiu. Prima categorie prin în-



FIG. 6. DETALIU DE PE PERETELE DE NORD-EST ÎN CARE SE OBSERVĂ O COMBINAȚIE DE TRIUNGHURI ȘI O LINIE VĂLURITĂ, PROBABIL O VIPERĂ.



FIG. 5. DETALIU DE PE PERETELE DE NORD-EST PE CARE SE AFLĂ PĂTRATUL CU PUNCTE ȘI ALTE SEMNE.

săși natura sa are și valoare de simbol. S-au folosit termenele de semne și simboluri, acordînd semnelor valoare de însemnări, dar ținîndu-se seama că în concepția oamenilor preistorici, diferența dintre însemnare și simbol este greu de făcut. Dacă se va dovedi că o parte dintre aceste semne pot fi socotite elemente ale vreunui alfabet străvechi, asupra categorisirii lor desigur că vom reveni.

Suma totală a celor care au putut fi citite se ridică la circa 425, dar cel puțin tot atîtea sînt șterse, neputîndu-se opera cu ele.

Păsările se întîlnesc în redare clară de patru ori. Primele două se află pe peretele de nord-est în panoul central. Altele două sînt în cotloanele dinspre fund. Acestea din urmă se deosebesc de primele și ca manieră de execuție. Numai una dintre cele din fundul peșterii se păstrează aproape integral. Are gîtul și capul redade printr-un semn de întrebare. Aripile sînt desfășurate și dese-

nate prin linii paralele ce se înscriu într-un triunghi cu virful în jos. Picioarele sînt redade prin două linii în formă de semiparanteză. Ghiare nu se observă (fig. 21). Din cea de-a doua lipsesc doar gîtul (fig. 19) și capul. Aripile desfășurate sînt sugerate mai simplu, numai prin trei liniuțe paralele, iar corpul este obținut din întretăierea liniilor gîtului, aripilor și picioarelor, care se termină prin ghiare. La celelalte două, artistul a fost preocupat de redarea părților corpului. La prima dintre acestea capul este alcătuit dintr-un cerc cu punct la mijloc, iar corpul dintr-un trunchi de con ovalizat. Capul se leagă de gît printr-o linie scurtă și groasă. De o parte și de alta a trunchiului de con se articulează aripile, aduse pe lîngă corp, alcătuite de două motive în scăriță. Sub corp se observă șase linii scurte care ar reprezenta coada și picioarele (fig. 7). La cea de-a doua, din această categorie, capul este alcătuit tot de un cerc a cărui delimitare, inferioară servește și la delimitarea părții superioare a corpului. Partea sa inferioară este redată printr-o linie în semicerc. Pe conturul capului se observă ochii și ciocul. Chiar de la nivelul capului pornesc aripile înfățișate desfășurate prin trei liniuțe ușor înclinate. Picioarele pornesc din partea de jos a corpului, terminîndu-se printr-o linie ce cade înclinat la baza liniei piciorului (fig. 7, 8).

Această manieră de tratare deosebită a fiecărei grupe de păsări poate fi pusă pe seama intenției de a reda specii diferite, dar tot atît de probabilă poate fi apartenența lor la perioade istorice diferite. Un fapt cert este că au fost făcute de către un inițiat al desenului.

Atribuirea acestor reprezentări de păsări unor anume specii este greu de făcut. Totuși cu prudența cuvenită ne permitem a emite părerea că cele ce se află în cotloanele peretelui din nord ar putea fi vulturi, iar cele de pe peretele de nord-est bufnițe sau lilieci. Printre motivele șterse sînt două sau trei care, cu risc, ar putea fi atribuite păsărilor.

Reprezentări de păsări se cunosc încă din paleoliticul superior⁴. Astfel, la Lascaux (Dordogne), o pasăre apare alături de bizon. Aparțin, după A. Leroi-Gourhan, magdalenianului (perioada IV)⁵. La Trois Frères (Ariege) sînt bufnițe de zăpadă gravate — atribuite de Cristian Zervos aurignacianului⁶, iar la Puy de Lacan (Correze), o pasăre gravată pe un bloc de piatră probabil din magdalenian⁷. La Trois Frères se întîlnesc păsări sculptate pe un fragment de baston⁸. Mai sînt și altele, ca de exemplu La Mas d'Azil (Ariege)⁹, Isturitz (Basse Pirenees)¹⁰.

⁴ Cristian Zervos, *L'art de l'époque du renne en France*, Paris, 1959, p. 72.

⁵ André Leroi-Gourhan, *Préhistoire de l'art occidental*, Paris, 1965, fig. 74.

⁶ Cristian Zervos, *op. cit.*, p. 157, fig. 77; A. Leroi-Gourhan, *op. cit.*, p. 397, fig. 626.

⁷ A. Leroi-Gourhan, *op. cit.*, p. 373, fig. 463.; Cr. Zervos, *op. cit.* p. 361, fig. 397.

⁸ Cr. Zervos, *op. cit.*, p. 303, fig. 293, 394.

⁹ Paolo Graziosi, *L'arte dell'antica e à della Pietra*, Florența, 1956, pl. 35.

¹⁰ *Idem*, pl. 62.



FIG. 7. PARTE DIN PERETELE DE NORD-EST PE CARE SE AFLĂ DOUĂ PĂSĂRI; CEA CU ARIPILE DESFĂȘURATE SUS ȘI CEA CU ARIPILE STRÎNSE PE LÎNGĂ CORP ÎN DREAPTA LA MIJLOC; BRĂDUȚI, FIGURA DIN LINII ÎNCĪRLIGATE ACOPERITĂ ÎN PARTEA DE JOS DE O PATĂ INTENSĂ DE CULOARE; DIVERSE SEMNE-SIMBOL ȘI CÎTEVA LITERE CHIRILICE.

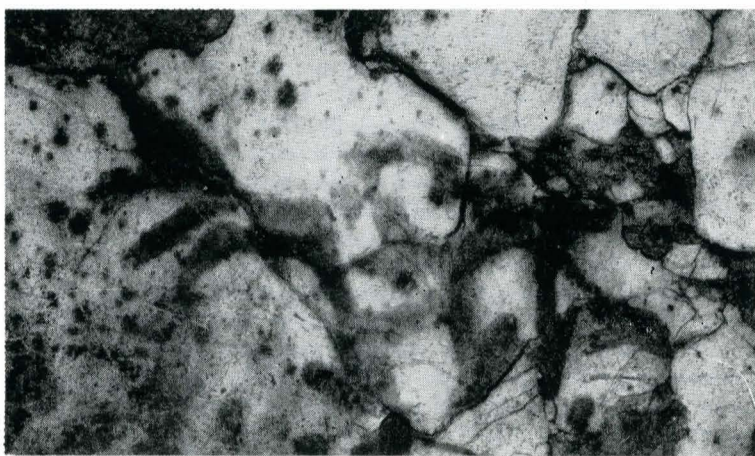


FIG. 8. DETALIU — PASĂREA MARE DE SUS DE PE PERETELE DE NORD-EST.

Păsări schematizate apar și pe ceramica neolitică de tip Vinča¹¹. Între picturile din peștera Măgura din nord-vestul Bulgariei, acest motiv ocupă un loc destul de important¹². Păsările constituie motiv de ornamentare în culturile epocii bronzului, pe ceramică. Reprezentarea lor este frecvent întâlnită pe diverse manifestări de artă din perioade istorice.

Motivul în brăduț se întâlnește de șapte ori redat singur, iar de alte două ori în pereche. Prezintă întotdeauna o linie verticală spre care converg linii înclinate închipuind nervurile (fig. 7, 9, 10). Poate o variantă a lui o constituie un semn compus dintr-o linie mai lungă tăiată de alte trei perpendiculare mai scurte (fig. 5). Interesant este faptul că în redare singulară sau pereche, motivul se termină uneori într-un cerc. În cazul redării în pereche un brăduț pare a porni tot dintr-un cerc (fig. 9). În altă împrejurare, redat singular, pornește din vârful unui unghi.

Cea mai veche dovadă despre motivul în arbore o avem tot din paleoliticul superior occidental¹³. Mai aproape de acestea sînt însă (ca manieră de reprezentare) modelele de pe ceramica neolitică de tip Vinča-Turdaș¹⁴, și apoi de pe ceramica culturilor din epocile bronzului și fierului, trecînd astfel în perioada istorică.

¹¹ Marton Roska, *Die Sammlung Torma Szofia*, Cluj, 1941, pl. CX, 2, 12, CXXXVI, 9, 14.; J. Makkay, *The late neolithic Tordos Group of Sings*, tabel A 33/6-8, p. 45.

¹² Emmanuel Anati, *Magurata Cave*, Bulgaria, *Bollettino del Centro Camuno, di Studi Preistorici*, vol. VI, 1971, p. 98, fig. 59; Leszek Gajewski, *Jaskinia Magura w Starej Planine*, „Acta Arch. Corp”, 1968, X, 1, 2, p. 235, fig. 2. Maniera în care sînt făcute aceste păsări este însă cu totul deosebită. De altfel și ca specie par a fi deosebite. Seamănă mai mult cu niște struți, poate cocori.

¹³ A. Leroi-Gourhan, *op. cit.*, p. 454, fig. 782 c.

¹⁴ M. Roska, *op. cit.*, pl. CXXVIII, 10; J. Makkay, *op. cit.*, p. 41, 22, A. 26, 33.



FIG. 9. PERETELE DE NORD-EST, PARTEA CU BRĂDUȚI ȘI CRUCEA BIZANTINĂ. SE POT OBSERVA ELEMENTE ȘTERSE DIN PICTURA MAI VECHĂ.

Într-o formă apropiată se întâlnește printre picturile din peștera Măgura din Bulgaria¹⁵. Motive în arbore în reprezentările rupestre se găsesc și în alte părți, datate în epoca metalelor (ex. Ailhon-Lentilleres, Franța etc.)¹⁶.

Tot în această categorie putem încadra o figură ce se apropie ca formă de potirul florii de crin (fig. 20). Se întâlnește de două ori. De forma potirului se apropie și motivul compus din două semispirale, ale căror capete prelungite se ancorează pe o linie dreaptă orizontală, de la extremitățile căreia pare a porni, în jos, cite o altă linie dreaptă (fig. 33). Un asemenea motiv este pictat

¹⁵ E. Anati, *op. cit.*, p. 101, fig. 65.

¹⁶ J. Combier, *L'art rupestre schématique dans le midi de la France et les Alpes occidentales*, *Etudes préhistoriques* 3, 1972, p. 37, fig. 47.

FIG. 10. IMPRESIUNI DE DEGETE, CÎTEVA SEMNE-SIMBOL ȘI CARACTERE CHIRILICE.

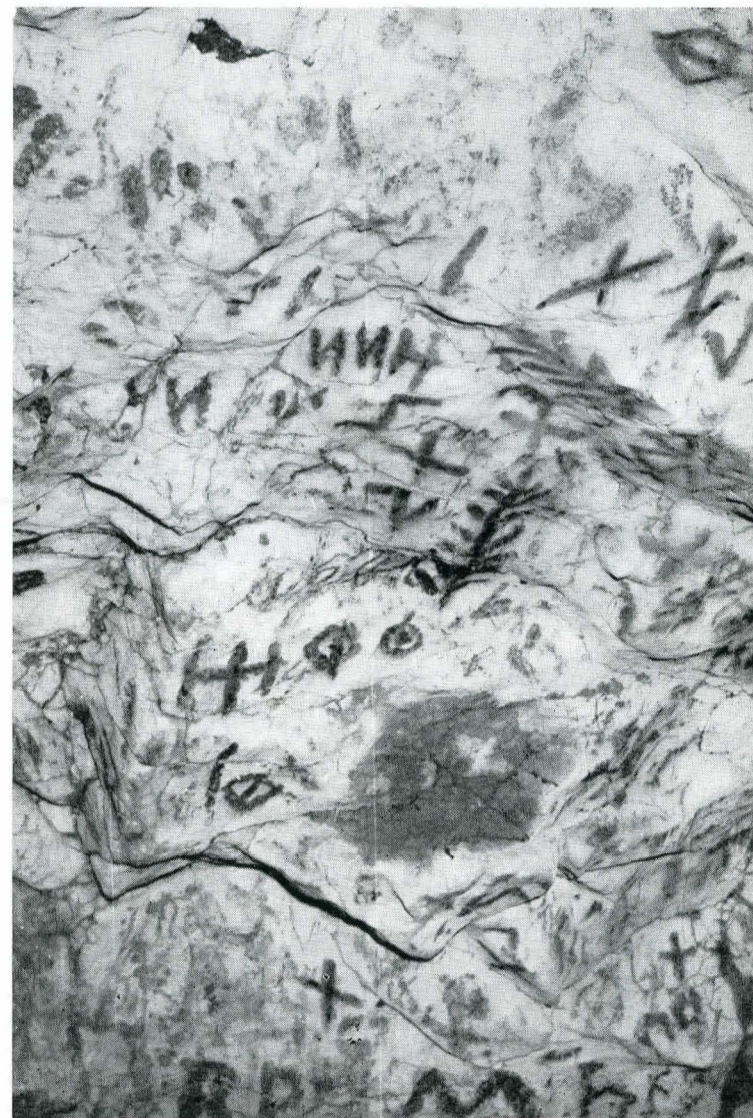




FIG. 11. SEMNE-SIMBOLURI DE PE PERETELE DE TRECERE DIN GALERIE ÎN COTLOANE.

Fig. 12. GRUPAREA DE SEMNE DE LA TRECEREA DIN GALERIE ÎN COTLOANE. CERCUL DIN STÎNGA SUS PARE A NU APARTINE GRUPULUI FIIND MAI ȘTERS ȘI DE ALTĂ NUANȚĂ.



pe pereții uneia dintre peșterile de la Badisco din Italia, în care P. Graziosi vede o componentă schematizată a corpului uman¹⁷. Cercetările din această peșteră atestă urme bogate de locuire din neoliticul mijlociu, superior și eneolitic.

A doua categorie de motive o constituie semnele și simbolurile. Facem această deosebire întrucât semnele pot avea sensul mai restrâns de simplă însemnare, pe când simbolul încorporează o întreagă încărcătură de semnificații magico-religioase sau artistice. În această categorie se încorporează elementele cruciforme (fiind cele mai numeroase — cca 55) (fig. 5—7, 9—12), cercul cu variantele sale (cu punct, bară, pendunculat, încadrat de două linii verticale) (fig. 9—10, 12), elementele unghiulare (fig. 6, 9, 12, 17, 18), semicercul (simplu sau bară) (fig. 7, 10, 18), triunghiurile (simple sau unite câte două la vîrf), grupate câte trei (fig. 7), pătratul (fig. 7), linia simplă (verticală sau orizontală) (fig. 10), linia vălurită, elemente de forma literei S sau Z (fig. 10, 14). Există unele care au o alcătuire mai elaborată ca prezentare grafică, avînd o semnificație magico-religioasă precisă, cum ar fi Soarele (fig. 15); un segment de bandă dispusă vertical prezintă hașuri în partea superioară și linii paralele orizontale în cea inferioară (fig. 21), apoi un fragment de bandă lată (brîu) în rețea, dreptunghiul alcătuit din nouă puncte dispuse în trei șiruri paralele (fig. 5). Acestea au incontestabil valoare simbolică. Nu ne vom ocupa de fiecare din acestea, menționăm însă faptul că multe se cunosc încă din paleoliticul superior, epipaleolitic sau neolitic. Asupra celor mai semnificative vom mai reveni în cursul discuției. Dar nu sînt numai acestea.

Deosebit ni se pare simbolul realizat dintr-o linie verticală dreaptă, spre care coboară pînă la jumătate, de o parte și de alta, latura unui unghi, cu vîrfurile în sus, obținîndu-se o pasăre stilizată (fig. 13).

¹⁷ P. Graziosi, *Le pitture preistoriche delle grotte di Porto Badisco E.S. Cesare*, „Rendiconti della classe di scienze morali, storiche e filologiche” seria VIII, vol. XXVI, 2, 1971, p. 4, pl. V, fig. 1.



FIG. 13. POZITIV DE MÎNĂ, SEMNE-SIMBOLURI UMANE SAU ÎN FORMĂ DE PASĂRE, CUPLATE.

În figurația motivelor sînt cîteva care sugerează stilizarea siluetei umane. Simbolul este obținut dintr-o linie verticală, uneori îngroșată în partea superioară, ce se întretaie, cu o linie dreaptă orizontală; la extremități aceasta se prelungește în jos cu o linie ușor înclinată spre exterior, în stînga, iar în dreapta tot o linie înclinată spre interior, articulîndu-se apoi altă linie ce cotește spre exterior, lăsînd impresia unui picior flectat (fig. 13). Apare în pereche. Amintește silueta statuetelor din lut fără brațe (fig. 13). Prezintă asemănări mai ales cu figura de la St. Jean D'Arvery¹⁸.

Un altul este alcătuit dintr-un cerc tăiat de o linie verticală care în partea superioară prezintă un fel de coamă, sub care sînt două linii paralele verticale, tăiate lateral de cîte o linie scurtă orizontală (fig. 17). La Peyrot în sud-estul Franței se află una asemănătoare, din epoca metalelor¹⁹. Numărul lor este mult mai mare și nu socotim că este cazul a le pomeni pe toate deoarece, redarea este în general apropiată. Mai asemănătoare sînt însă cele din Oltenia, de la Pircălabu, descoperite de regretatul prof. C. S. Nicolăescu-Plopșor. Sînt datate de autor tot din epoca metalelor, dar au o altă manieră de stilizare și sînt făcute în cărbune²⁰.

În plan central, pe panoul principal al peretelui de nord-est se află o figură ale cărei semnificație și desen sînt greu de descifrat. Se compune din mai multe linii verticale lungi întretăiate de linii scurte orizontale care se articulează într-o manieră bizară înainte de a se pierde într-o pată mare de vopsea roșie (fig. 7). Privită mai atent, pata mare roșie pare a fi fost făcută intenționat de cineva care voia să acopere o figură, ce nu a plăcut (poate un demon). Felul cum se combină liniile figurii ne amintește de una oarecum asemănătoare din peștera Măgura²¹ și de multe altele din perioada metalelor.

În categoria simbolurilor, cele mai tinere sînt crucile (cu mai multe variante) (fig. 5, 7, 9, 14) și poligonul stelat (pentagrama sau steaua cu cinci colțuri) (fig. 16). Este foarte posibil ca între acestea să existe o relație de contemporaneitate.

Elementele de alfabet sînt cu caractere slavone, chirilice și latine. Cele chirilice se întîlnesc pe perețele de nord-est în apropierea crucii bizantine, cu brațe egale. Între acestea sînt unele grupate ca „BP(И) Mb” (fig. 10, 25, 29). sau НИИ. (fig. 29). Litera a treia din prima grupare este parțial ștersă dar cu mare probabilitate a fost И. Altele sînt sau șterse parțial sau dispartate, deși inițial par să fi alcătuit un cuvînt.

Cele slavone alcătuiesc cu siguranță un text. A fost scris pe un loc ales, în dreapta intrării, dispus pe mai

¹⁸ J. Combier, *op. cit.*, p. 37, fig. 64.

¹⁹ *Idem*, p. 37, fig. 4.

²⁰ C. S. Nicolăescu-Plopșor, *Sur l'Art rupestre de l'Olténie*, IPEK, 1966—1969, 22, pl. 26, 1, 3. Unele asemănări prezintă și siluetele umane stilizate de pe stîncile din preajma lacului Sira de la izvoarele fluviului Ienisei. De asemenea, figuri stilizate sînt cunoscute la sfîrșitul glaciului în zona franco-cantabrică.

²¹ E. Anati, *op. cit.*, p. 89, fig. 41.



FIG. 14. POZITIVE DE DEGETE ȘI CRUCEA BIZANTINĂ.

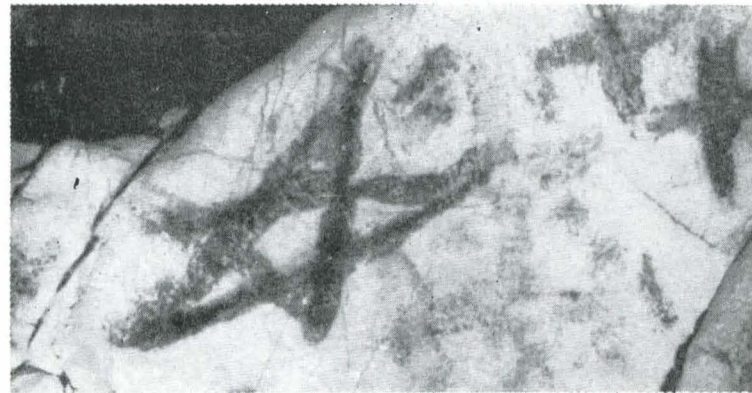


FIG. 16. POLIGONUL SIELAT (PENTAGRAMA) ȘI ELEMENTE CRUCIFORME.



FIG. 15. SIMBOL SOLAR, ÎN DREAPTA LINII VERTICALE, ZGIRIATE.

multe șiruri (se observă acum șapte). Textul este alterat de apele de prelingere. Colega Maria Comșa, care se ocupă de descifrarea sa, ne-a exprimat părerea, că ar putea fi vorba de un text religios.

Cu caractere latine sînt scrise cu cărbune nume de bărbați sau de familii care se întîlnesc și acum în comună. În preajma lor se află data de 1846, scrisă cu cifre arabe, și un șir de numere scrise stîngaci de la 1 la 8. Sînt și nume scrise cu creion negru, și datate după 1946.

Poate modul cum sînt distribuite reprezentările pe pereți oferă și criterii de datare.

În partea dreaptă sub motivul solar, dar peste o pictură mai veche, ștearsă parțial, se află patru linii zgiriate în poziție verticală, iar lîngă fiecare din acestea, jos, în partea stîngă se află cîte o linie scurtă, tot verticală paralelă (fig. 15). Pe peretele de nord-est, în apropierea petei mari de vopsea roșie, se află zgiriată în stîncă, litera A, iar puțin mai departe numărul 24. Se suprapun peste urmele de pictură.

După cum am mai arătat, un număr dintre semne sau simboluri apar împerecheate (cuplate). Sînt masate în zona de trecere din galeria mare în cotloane, dar se întîlnesc și pe peretele de nord-est, cît și în cotloane. Sînt împerecheate: cercul tăiat cu linia verticală, săgeata cu vîrf în sus cu crucea dreaptă sau răsturnată, crucea răsturnată și triunghiul cu săgeata și semnul în formă de pasăre (fig. 11, 13). În două împrejurări și brazi apar pereche (fig. 19). Uneori între aceste motive se interpun puncte. Nu ne putem da seama, datorită suprapunerii



FIG. 17. STILIZARE UMANĂ ȘI GRUPAREA DE SEMNE DIN COTLOANE.

FIG. 18. GRUPARE DE SEMNE DINTR-UN COTLON.



motivelor, dacă și în alte împrejurări semnele nu au fost cuplate.

Sînt și grupări de cîte trei semne dar este greu de spus dacă au fost inițial făcute așa sau dacă sînt suprapuneri (fig. 12, 18). Sînt însă grupări de mai multe semne care prin alcătuire cît și prin stil dau certitudine că au fost inițial realizate așa cum sînt și acum.

O astfel de grupare întîlnim în apropierea petei mari de pe peretele de nord-est, către podeaua peșterii. Alte două sînt în cotloane, în locuri întunecoase. Sînt alcătuite din elemente unghiulare, cruciforme, linii drepte sau vîlurite, linii curbe. Într-o singură grupare apare și cercul. Semnele din grupări numai în cîteva cazuri se întîlnesc și în împerecheri, iar atunci cînd se întîlnesc,

au o grafie diferită (fig. 12, 17, 18). Faptul acesta ne face să credem că au fost făcute în perioade istorice diferite. Deoarece cele din grupări sînt mai elaborat alcătuite și se aseamănă cu un scris, credem că este firesc a le socoti mai noi decît semnele împerecheate, care par a se lega mai mult de tradiția preistorică europeană. Cît de vechi sînt grupările este greu de spus, pentru că, semnele de care se face uz, alcătuirea lor, se întîlnesc în scrierea lineară veche și în toate scrierile derivate sau înrudite cu aceasta, dar se cunosc și în paleolitic. Pot fi texte care cu osteneala specialiștilor vor fi dezlegate.

De pozitive de mîini și degete nu ne ocupăm în mod special, ele fiind prezentate de către dr. Cantemir Rîșcuția, Irina Rîșcuția: „Impresiunile palmare rupestre din peștera Gaura Chindiei, comuna Pescari (județul Caraș-Severin)”, articol publicat în continuare.



FIG. 19. PASĂREA DIN COTLON CĂREIA ÎI LIPSEȘTE CAPUL.
FIG. 20. PERECHE DE BRĂDUȚI. CEL DIN DREAPTA ARE ÎN VÂRF UN CERC IAR CEL DIN STÎNGA PARE SĂ AIBĂ LA BAZĂ TOT UN CERC. ÎN STÎNGA LOR UN SEMN ÎN FORMA POTIRULUI DE CRIN.



Înainte de a face și alte considerații asupra acestor descoperiri, credem potrivit a arăta că în cursul anului 1973 s-a efectuat în interiorul galeriei mari, la intrare, un mic sondaj de $3 \times 1,50$ m care a mers pînă la 1,96 m adîncime, fără a atinge patul stîncos al peșterii, din cauza unor mari blocuri de piatră prăbușite din tavan (fig. 32).

S-a constatat, între 0 și 0,10 m un strat de pămînt negru, în care s-au găsit cîteva fragmente ceramice feudale, apoi pînă la 0,60 m un strat roșcat cu multe fragmente de roci calcaroase, derocate, care uneori s-au alterat sau dezagregat într-o marnă calcaroasă albă. De la 0,60 m pînă la 1,96 m urmează o depunere argiloasă compactă de culoare brun-roșcată, în care materialul derocat crește gradat în cantitate și dimensiune pe măsură ce profilul se adîncește. În cadrul acestei depuneri pînă la 1,10 m apar fragmente ceramice, oase de animale.



FIG. 21. PASĂREA CU CAPUL ÎN SEMN DE ÎNTREBARE, AVÎND ÎN DREAPTA MOTIVUL ÎN SCĂRIȚĂ.

În 1974 s-a făcut un sondaj de 4×3 m în exterior, la intrare care a mers pînă la o adîncime de 2,10 m, dar care nu a adus date noi.

Fragmentele ceramice sînt în general foarte mici, atipice și rulate. Unele sînt făcute dintr-o pastă cu mult nisip sau cuarț pisat. Au culoarea brună. Între acestea, mai deosebit este un fragment de buză (probabil de strachină) ornamentat pe muchia exterioară cu striuri înclinate, dispuse în șir, iar sub acesta un briu alveolat (fig. 28). Un alt fragment, provenind din corpul unui vas, prezintă un ornament din briu în relief alveolat.

Alte fragmente, mai puține la număr, sînt făcute dintr-o pastă mai fină de culoare neagră. Două dintre acestea sînt ornamentate cu incizii adînci în benzi paralele hașurate și umplute cu vopsea albă (fig. 27). Aparțin, după părerea lui S. Morintz și E. Moscalu, hallstattului mijlociu (probabil cultura Basarabi).

Sub adîncimea de 1,10 m nu au mai apărut decît fragmente de oase sau oase întregi de bos, capra rupicapra sau ibex, ursus arctos etc.

Menționăm de asemenea că în 1972 s-au făcut săpături și în Gaura Chindiei I (peștera mare de deasupra), în care cele mai vechi urme de locuire par a fi din neolitic sau epoca metalelor, peste care se suprapun cele din perioada prefeudală sau feudală. Materialele arheologice găsite sînt foarte puține și cu totul atipice ca să ne poată oferi criterii de încadrare mai precise depozitelor.

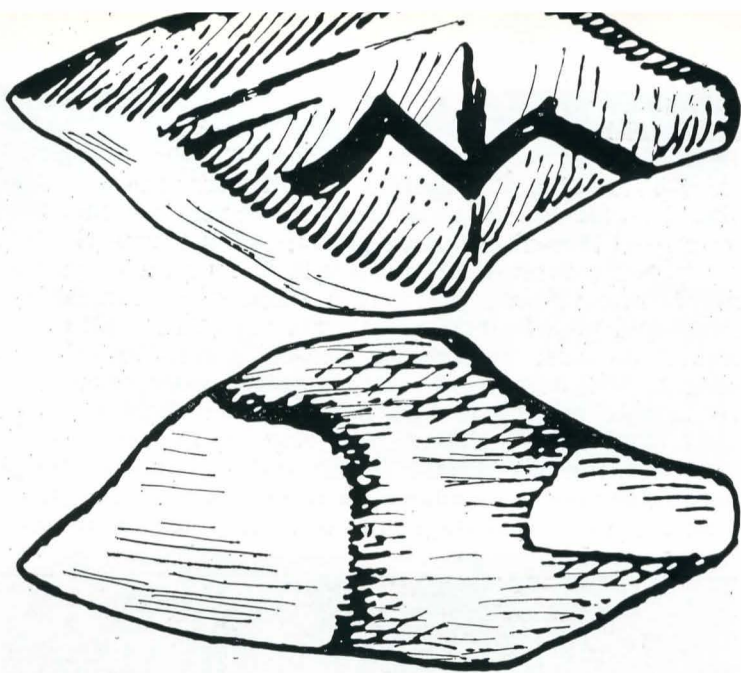


FIG. 22. SIMBOL ÎN FORMĂ DE PASĂRE GRAVAT PE O PIESĂ DIN COLȚ DE MISTREȚ DE LA ICOANA (CAZANELE MICI).



FIG. 23. PARTE DIN PERETELE DE NORD-EST, ZONA BRECIEI PE CARE SE AFLĂ PĂTRATUL DIN PUNCTE, MOTIVUL SERPENTIFORM PRECUM ȘI ALTE MOTIVE GEOMETRICE.

Astfel săpăturile arheologice din cele două peșteri dau certitudinea că peștera a fost frecventată în epocile fierului, prefeudală sau feudală. De altfel, chiar la picioarele abruptului, în care se află peșterile, se află locuiri din epocile fierului, romană târzie, feudală timpurie încât era de presupus că a fost cunoscută de către purtătorii acestora.

Un alt fapt cert este că în mileniul al VII-lea sau al VI-lea î.e.n., locuitorii așezării epipaleolitice de tip Schela Cladovei de la Alibeg, aflată la câteva sute de metri aval, au cunoscut peștera și au frecventat-o, dovadă stînd bucățile de argilă roșie (folosită drept colo-

rant) găsite în stratul de cultură, care provin din depozitul natural din peștera. Adăugăm că simbolul în formă de pasăre stilizată, întâlnit pe pereții peșterii, se găsește la Icoana (cultura Schela Cladovei), gravat pe un răzuitor din colț de mistreț (fig. 22). Foarte probabil că și alte elemente, din bogata motivistică a culturii Schela Cladovei, au fost pictate de către purtătorii acestei culturi. Între acestea, în primul rînd trebuie să fi fost motivul în scăriță, în rețea, apoi cîteva dintre motivele unghiulare, cercul ce constituie unul din elementele de bază ale decorului în această cultură²², ca de altfel și linia vălurită care în cazul peșterii în discuție putînd reprezenta o viperă. Teama de viperă putea să inspire un asemenea motiv mai ales că a populat și odinioară stîncăriile care învecinează peștera. La aceasta facem observația că modul cum sînt combinate liniile (sintaxa lor) și motivele sînt specifice culturii Schela Cladovei și provinciilor Mediteranei în general, la sfîrșitul paleoliticului superior și în neolitic. În cazul zonei Porților de Fier, și poate întregii zone montane și intramontane a Balcanilor, se

FIG. 24. SIMBOLUL ÎN FORMĂ DE PASĂRE, ALĂTURI DE ACELA ÎN SĂGEATĂ.

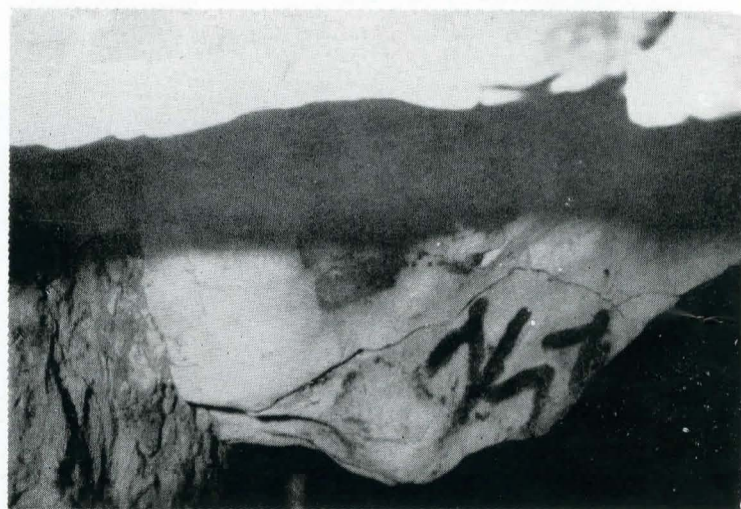


FIG. 25. PARTE DIN PANOU DE NORD-EST PE CARE SE OBSERVĂ PERECHEA DE BRĂDUȚI ȘI CUVÎNTUL BP(II) MB

poate observa o persistență a tradițiilor cultural-artistice de la sfîrșitul paleoliticului care s-au retransmis epocii noi a pietrei²³.

Chiar și cele două păsări de pe pereții cotloanelor din fundul peșterii (fig. 20, 21), credem că trebuie raportate la tradițiile din această perioadă. Este adevărat că printre documentele de piatră de la Lepenski Vir nu se află decît

²² V. Boroneanț, *Noi date despre cele mai vechi manifestări de artă plastică pe teritoriul României*, „Studii și cercetări de istoria artei”, 19, 1, 1972, p. 112, fig. 3/5; p. 113, fig. 4. 1.

²³ V. Boroneanț, *Recherches archéologiques sur la culture Schela Cladovei de la zone des „Portes de Fer”*, Dacia, XVII, 1973, p. 5—40

o amuletă care ar putea fi interpretată ca fiind o pasăre stilizată deoarece prezintă aripioare ²⁴. Stilul geometric în care este realizată — ca de altfel toate piesele de la Lepenski Vir — se apropie însă foarte mult de Gaura Chindiei. Dacă este să acceptăm și influențe mediteraneene, atunci, în primul rând, intră în discuție motivele întâlnite pe picturile murale din sanctuarele din nivelul VII, de la Chatal Huyuk din Anatolia (6150 î.e.n.), unde păsările, în speță vulturii, reprezintă elementul dominant ²⁵. Tot aici, în același nivel, sînt și alte bune exemple de folosire a elementelor geometrice pictate și tot cu roșu, pe și împrejurul zeiței cu minile ridicate ²⁶. Pasărea cu aripile desfășurate de pe peretele de nord-est (fig. 8) își găsește mai degrabă analogie la Nuestra Señora del Castillo, în perioada metalelor ²⁷.

Pe un vas de la Hacilar se întâlnește chiar un motiv uman masculin, redus prin stilizare la o săgeată cu vîrf în sus ²⁸. Ni se oferă prilejul astfel de a aduce în discuție problema semnelor. A. Leroi-Gourhan, ocupîndu-se de arta paleoliticului superior, constată că pe pereții peșterilor din zona Franco-Cantabrică sînt o serie de semne-simboluri: cerc, triunghi, pătrat, linii drepte simple sau duble, săgeți, semne cruciforme, elemente în rețea, pe care le consideră simboluri sexuale ²⁹. Unele dintre acestea continuă de-a lungul epipaleoliticului, apoi în neolitic, cînd cunosc o nouă și largă folosire pe ceramică și chiar în epocile bronzului și fierului. Spre această tradiție veche europeană credem că este cazul să ne îndreptăm atenția cînd este vorba de descoperiri anterioare migrațiilor zise indoeuropene și din care s-a alimentat tot spațiul circummediteranean de-a lungul epipaleoliticului și neoliticului, nefiind cazul să apelăm la Orientul Apropiat sau Mijlociu pentru a găsi rădăcinile unor atari manifestări ³⁰.

Este interesantă prezența cercului în vîrfurile brăduțului, ceea ce poate da valoare de simbol uman figurii, ca mod de exprimare transfigurată, alegorică a unei concepții, de integrare a principiului vieții, fenomenului cosmic, ceea ce de fapt se întâlnește și în alte domenii de manifestare: balade, basme, legende, motivistica ceramicii, cusăturile covoarelor etc; ca matrice de stil proprie spațiului balcano-danubian ³¹. Motivul solar, deși e cunoscut în reprezentări încă din neoliticul european ³², în cazul nostru înclinăm a crede că aparține epocii metalelor împreună cu acel motiv bizar din linii și linioare care se pierd în pata roșie (fig. 7). În epoca bronzului final această reprezentare poate fi considerată chiar ca un element tipic (fossilă directoare) deoarece se întâlnește pe o arie mare de răspîndire atît în partea mediteraneană cît și nordică a continentului ³³. Este posibil ca și unele semne sau grupări de semne să aparțină tot epocii metalelor.

²⁴ Dragoslav Srejovic, *Lepenski Vir*, Beograd, 1969, p. 100, fig. 37.

²⁵ James Mellaart, *Villes primitives d'Asie Mineure* Paris-Bruxelles, 1969, p. 90, fig. 62; p. 91, fig. 65.

²⁶ *Idem*, p. 99, fig. 83.

²⁷ Herbert Kühn, *Die Felsbilder Europas*, Stuttgart, 1952, p. 116, fig. 91.

²⁸ J. Mellaart, *op. cit.*, p. 110, fig. 95.

²⁹ A. Leroi-Gourhan, *op. cit.*, p. 101—110; 453—456. Remarcăm faptul că pe o lampă de piatră, de la La Madeline, sînt gravate semne identice cu cele din peșteră. (Fr. Bourdier, *Préhistoire de France*, Paris, 1967, p. 287, fig. 9)

³⁰ Este tot atît de posibil să aparțină și neoliticul. Datorită faptului că aceste motive sînt mai frecvente în epoca metalelor, cînd cunosc o extensie pe întreaga Eurasie de la Pacific la Atlantic, credem că ar putea aparține acestei epoci. Pe teritoriul țării noastre un probabil motiv solar se cunoaște de la Pircălabu, în descoperirile lui C.S. Nicolăescu-Plopșor, *loc. cit.*

³¹ J. Makkay, *op. cit.*, p. 43, fig. 30 A, 9.

³² Lucian Blaga, *Trilogia culturii, Orizont și stil*, București, 1964, p. 105—115; Mircea Eliade, *Traité d'histoire des religions*, Payot, Paris, 1964, p. 21; V. Boroneanț, *À propos du caractère magico-religieux des expressions artistiques de l'épipaléolithique développé dans le Sud-Ouest de la Roumanie*, în Valcamonica Symposium, 72; *Les Religions de la Préhistoire „Valcamonica”*, Italia, 1975, p. 113.

³³ H. Kuhn, *Zur Problematik der Felsbilder*, „Abhandlungen der Sächsischen Akademie der Wissenschaften zu Leipzig”, 54, 1, 1962; G. Isetti, *Nuove ricerche sulle incisioni lineari di monte Bego*, „Rivista di Studi Liguri”, XXIV, 3—4, 1958, p. 207; C. Conti, „*Incisioni rupestri di Monte Bego*”, Bordighera, 1972; U. Topper, *Felsbilder aus der Südspitze Spaniens*, Madrider Mitteilungen, 16, 1975, p. 25—56.

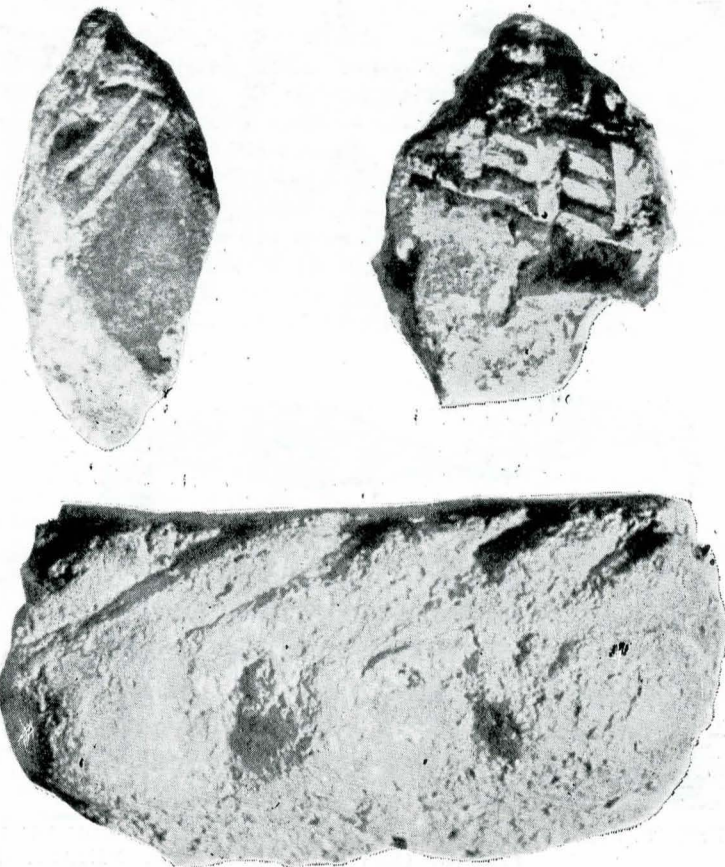
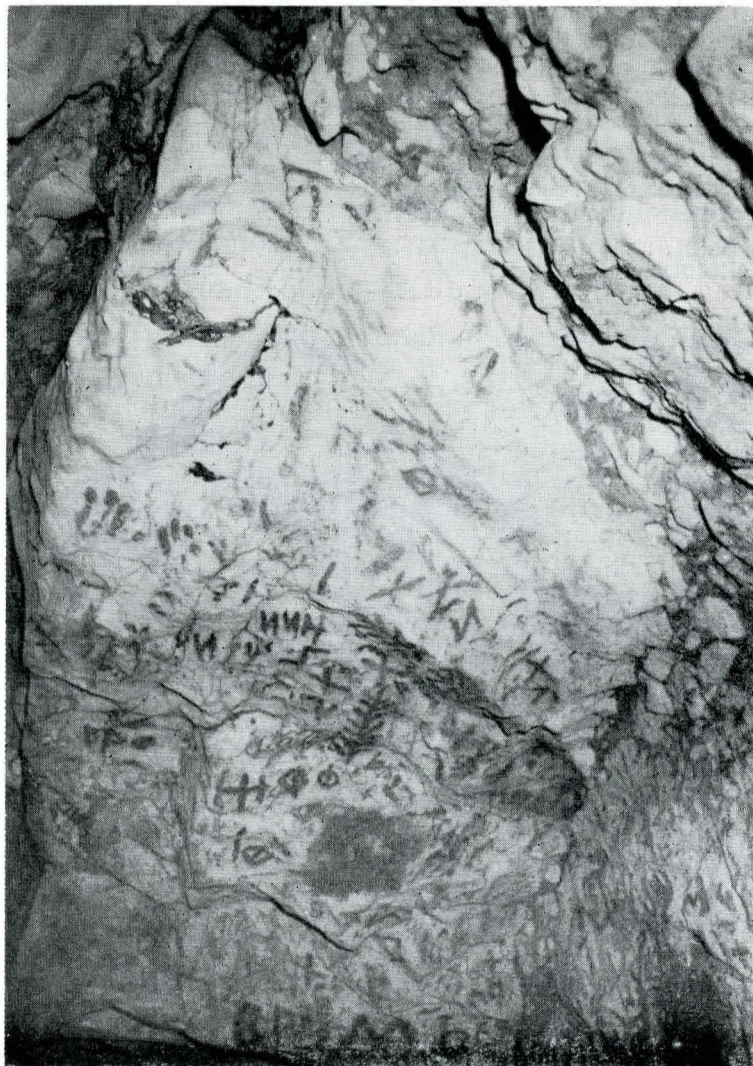


FIG. 26—27. FRAGMENTE CERAMICE DIN PEȘTERA GAURA CHINDIEI II ORNAMENTATE CU MOTIVE GEOMETRICE INCIZATE, UMLPLUTE CU CULOARE ALBĂ.

FIG. 28. FRAGMENT DIN BUZA UNUI VAS, ORNAMENTAT CU BRIU ALVEOLAT ȘI INCIZII OBLICE.

Fig. 29. VEDERE PARȚIALĂ A PERETELUI DE NORD-EST.



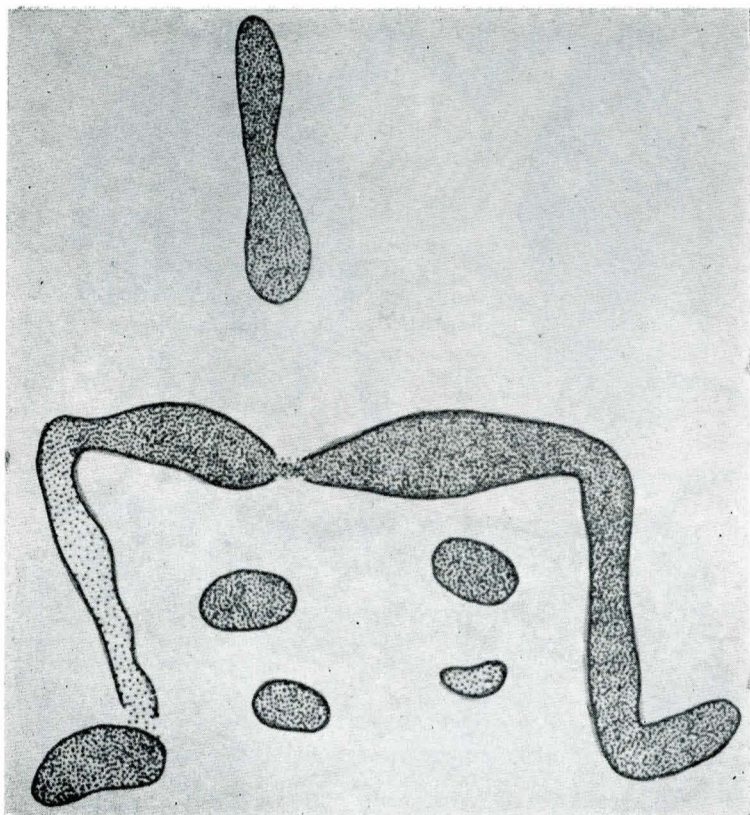
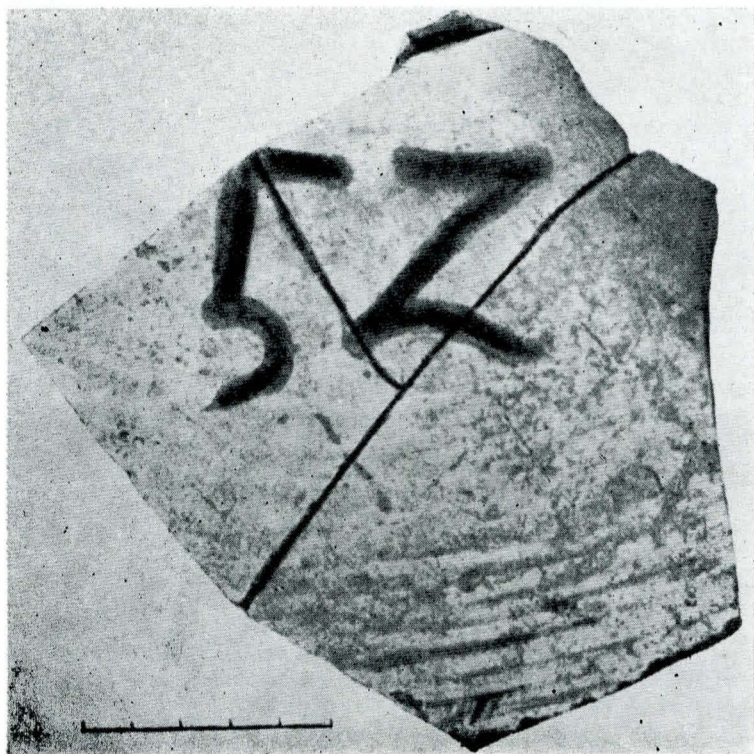


FIG. 30. SIMBOL UMAN STILIZAT DIN PEȘTERA TROU DE LA FECLAZ (SAVOIE) DIN EPOCA METALELOR

Par a fi foarte apropiate de unele din inscripțiile de pe obiecte în scrierea cypro-arhaică, sau cypro-minoică (700 — 475 î.e.n.), descendente ele însele din scrierea lineară³⁴. Dar aceste semne care apar din ce în ce mai frecvent pe ceramica dacică, redacte izolat, în pereche sau grupări, pun o problemă deosebit de importantă pentru trecutul istoric al țării noastre și anume aceea a cunoașterii și folosirii lor de către daci. Ele nu puteau fi luate decât din fondul linear târziu mediteranean. Folosirea lor în paralel cu elemente ale alfabetului grec și latin dă certitudine faptului că erau cunoscute înainte de pătrunderea acestora și au fost utilizate de inițiați

³⁴ O. Masson, *Les inscriptions chypriotes syllabiques*, Paris, 1961, p. 43—45; E. Masson, *Cyprominoica*, „Studia in Mediterranean Archaeology”, XXXI, 21974; Årne Furmark, *A Tablet from Hagia-Triada* (Structure and Function), „Opuscula Romana”, XI, 1976, p. 1—21.

FIG. 31. SEMNELE PICTATE DE LA MIRMEKION (CRIMEEA), REPREZENTÂND PROBABIL O FORMULĂ CREȘTINĂ AVÎND ACEEAȘI GRAFIE CA CEA DIN PEȘTERĂ.



locali în întocmirea răboajelor sau în probleme de cult³⁵. Interesant este că ele continuă să fie utilizate în perioada de formare a poporului român și în feudalismul timpuriu fiind direct legate de etnogeneză și de popoarele care au intrat în contact cu acesta. Credem că greșit au fost atribuite numai unora din aceste popoare³⁶.

Am arătat mai înainte că pe plafonul peșterii se află niște pete (puncte mai mari) de culoare de formă circulară (fig. 3). Și asemenea motive își găsesc antecedente numai în paleoliticul superior. La Peche Merle, Gargas, Castillo acompaniază negativele de miini³⁷, dar aceasta nu înseamnă că în Peștera Climente II aparțin acestei epoci. Ele sînt oricum mai târzii.

Tot în paleoliticul superior se cunosc primele figuri naturaliste făcute din puncte colorate³⁸. Dar sînt din această perioadă și figuri geometrice, pătratul la Bidon³⁹, care trec și în arta postpaleolitică (Mas d'Azil⁴⁰, Trou de la Feclaz⁴¹ etc). La Trou de la Feclaz, datînd din epoca metalelor, apare o stilizare a siluetei umane, oferind poate un alt indiciu de contemporaneitate⁴² (fig. 30).

Pentagrama și crucea bizantină își găsesc asemănare cu cele de la Basarabi⁴³ din Dobrogea, de la Slon⁴⁴ (jud. Prahova), Ditrău⁴⁵ (jud. Mureș) și din alte localități. Există între acestea și cele citate unele deosebiri. Se întîlnesc pe ceramica de la Dinogetia sau din alte părți ale bazinului dunărean ce datează din perioada prefeudală sau feudală de început. Dar originea lor este mult mai veche. Crucea zisă bizantină este cunoscută încă din

³⁵ Dinu V. Rosetti, *În privința unor semne grafice folosite de geto-daci*. Comunicare la Institutul de Arheologie la 3 decembrie 1975, la colocviul privind istoria geto-dacilor.

³⁶ *Idem*; D. Csallony, *Ravassirasos Emlekek a Kárpát Mendenceben*, A. Nyiregyhazi, Iosa Andras museum Evkonyve, XII—XIV, 1972, p.

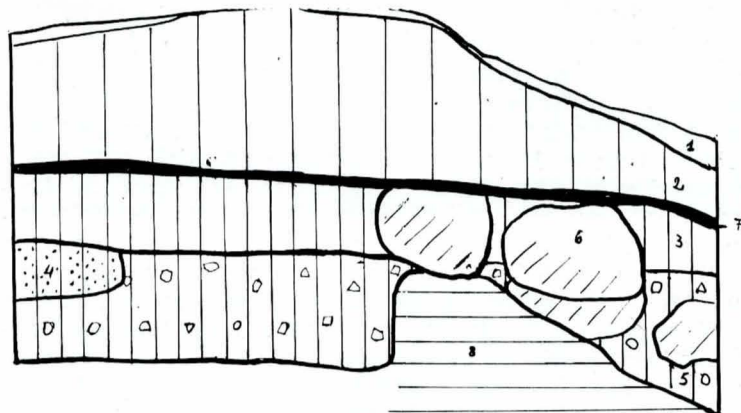


FIG. 32. PROFILUL DE NORD-EST AL SECȚIUNII I, DIN 1973; 1 — DEPUNERE NEAGRĂ-CENUȘIE, DIN EPOCA FEUDALĂ; 2 — DEPUNERE GALBEN-ROȘCĂTĂ CU BUCĂȚELE DE ARGILĂ DEROCĂTĂ ÎN CARE SE AFLĂ RARE FRAGMENTE CERAMICE DIN EPOCA FIERULUI; 3 — DEPUNERE DE CULOARE ROȘCĂTĂ STERILĂ ARHEOLOGIC; 4 — DEPUNERE ROȘCĂTĂ BOGATĂ ÎN MATERIAL CLASTIC ȘI NISIP; 5 — DEPUNERE ROȘCĂTĂ BOGATĂ ÎN MATERIAL CLASTIC ÎN CARE SE AFLĂ DOAR OASE DE ANIMALE; 6 — BOLOVANI; 7 — DUNGĂ DE ARSURĂ CU FRAGMENTE CERAMICE DIN EPOCA I A FIERULUI, CULTURA BASARABI; 8 — STÎNCĂ.

135—160. Autorul susține că acest sistem de scriere și notare a fost foarte răspîdit fiind nevoie ca abolirea sa să se facă printr-un decret dat de Ștefan I la cererea papei Silvestru pe la anul 1000 înlocuindu-l cu scrierea latină. Evident că la creștinare, populația maghiară nu putea avea o scriere creștină ci populația supusă poate chiar de rit bizantin.

³⁷ A Leroi-Gourhan, *op. cit.*, p. 103, fig. 60.

³⁸ *Idem*, fig. 66.

³⁹ J. Comber, *La Grotte à peintures de la Tête du Lion à Bidon* (Ardeche), „Etudes préhistoriques”, 3, 1972, p. 7, fig. 6.

⁴⁰ Cr. Zervos, *op. cit.*, p. 441, fig. 567, 569.

⁴¹ Pierre Airoles, Jean Louis Porte, *Nouvel abri à peintures de l'âge des métaux. Le Trou de la Feclaz* (Savoie). „Etudes préhistoriques”, 3, 1972, p. 12—19, fig. 4.

⁴² Aici apare și un semn în formă de cruce răsturnată care este indubitabil o siluetă umană, ceea ce ne face și mai mult să credem că semnele sînt de fapt simboluri. Obiceiul de a realiza figuri din puncte este cunoscut și în redarea incizată în arta parietală, trecînd chiar în epoca istorică.

⁴³ I. Barnea, *Predvoritelnie svedenia o kolenih pamiatnikah v Basarabi*, „Dacia”, VI, 1962, p. 293—311.

⁴⁴ M. Comșa, *Die Bulgarische Herrschaft Nordlich des Donau*, „Dacia”, IV, 1960, p. 395—422.

⁴⁵ Istvan Kovacs, *A Toszoktetoj sziklakorczoletok*, „Dolgozatok”, Cluj, V, 1914, p. 229—265.

neoliticul vechi european⁴⁶ iar poligonul stelat (pentagrama) este utilizat de școala pitagoreică greacă⁴⁷. În legătură cu aceasta este de menționat faptul că la Gaura Chindiei II pe un panou apar, alăturat crucii bizantine, un Z și un semn în forma literei T cu piciorul terminat printr-o buclă întoarsă (fig. 14). Aceste semne, în aceeași grafie, sînt pictate pe un fragment de amforă din colonia grecească Mirmekion din Crimeea (este posibil ca pe amforă să fi existat și crucea) datată cu monedele giudice în sec. XIV⁴⁸ (fig. 31). Astfel emitem ipoteza că cele din peștera s-ar putea data în jurul acestei date deși în tradiția balcanică existau mai demult.

Elementele de alfabet chirilic și slavon puteau fi oricînd scrise în perioada cînd erau folosite în zonă.

În concluzie, picturile de care ne-am ocupat sînt făcute într-un loc tînuit, caracter pe care îl au de altfel toate peșterile cu picturi indiferent de epocă. Dacă ne ferim de a-i acorda peșterii cu picturi caracter de sanctuar preistoric ne simțim totuși obligați să subliniem că ele există într-un loc care oricui îi inspiră teama, iar odată intrat se simte în nesiguranță.

Credem că cei ce le-au făcut — coborîndu-ne cu înțelegerea în istorie — au avut convingerea că reprezentîndu-le prin efectul magic, vor fi protejați. Nu puteau fi decît opera oamenilor care pe durata mileniilor au locuit-o măcar temporar, dar suficient timp ca să se fi acomodat cu teama și întunericul. Poate cei mai noi să fi fost stimulați de operele înaintașilor, să se fi inspirat din tradițiile vechi, îmbogățindu-le cu experiența și concepția epocii lor, adăugînd sau renunțînd la unele dintre motive.

O problemă deosebită pun înseși grupările de semne, în special cele cu caractere slavone, cît și cele două semne care acompaniază crucea bizantină. Textul biblic cu menționarea numelui *proorocului Isaia* (vezi articolul colegei Maria Comșa din acest număr) și numeroasele cruci bizantine presupun prezența în acest loc a unui om cît de cît inițiat care nu putea fi decît un călugăr schivnic după cum crede Maria Comșa. În legătură cu acest fapt trebuie să menționăm sesizarea făcută de către J. Darrouzes⁴⁹, anume că într-o scrisoare, aflată în colecția Bibliotecii Academiei Române din București, un călugăr, pe nume Hierothée, se plînge patriarhului Constantinopolului, Teodosios, că „am fost aruncați din mănăstirea patriarhicească ca un gunoi”. Etajul superior al mănăstirii a fost dat unui bărbat semeț, lipsit de smerenie „un barbar de neam scit, venit din munții cei înalți dela riul Physon-Dunărea, numit Istru”. Acestui călugăr barbar îi face un portret satiric; „văzîndu-l nu ai putea spune dacă este robul lui Hristos. Poartă un hiton de fier, încălțări de fier, un colan de fier la gît”. Lanțul colierului zornăie asurzitor cînd scitul se mișcă, se înclină sau se plimbă la ora cinei”. „În piept poartă o cruce de aramă strălucind ca aurul (sau împodobită cu aur)”. Poartă „o piele de oaie tăbăcită care ascunde probabil un lup”. Ochii lui „vestitorii suflului” sînt tulburi. E „lipsit cu totul de cultură” și nu știe nici măcar „rugăciunea recomandată de Hristos creștinilor pe care nu o ignoră nici porcarii nici boarii” (e vorba de „Tatăl nostru”)⁵⁰.

Nu se poate afirma că barbarul scit descris de călugărul bizantin este cel care a locuit peștera; se opune și datarea (probabilă și ea) diferită a textului studiat de M. Comșa, între sfîrșitul sec. X (după 995) și prima jumătate a sec. XI, și cea a scrisorii adresate patriarhului Kir Teodosios care a păstorit între 1179 și 1183.

⁴⁶ J. Makkay, *op. cit.*, p. 39, fig. 21 A

⁴⁷ I. Barnea, *Quelques considerations sur les inscriptions chretiennes de la Scythie Mineure*, „Dacia”, I, 1957, p. 274.

⁴⁸ V.F. Gaiduchevici, *Rascopki Mirmekia v 1935—1938* — gg. „Materiali i Issledovania po archeologii SSSR”, 25, 1952, p. 180, fig. 83. Informația ne-a fost furnizată de M. Simpetru de la Institutul de arheologie căruia îi mulțumim și pe această cale.

⁴⁹ J. Darrouzes, *Un recueil épistolaire du XII-e siècle*, Academie Roumaine. Cod, Gr. 508, „Revue des Etudes Byzantines”, 30, 1972, p. 199—230.

⁵⁰ Textul scrisorii (B.A.R., Gr. 508, p. 136—138) a fost tradus din grecește de către colegul Nicolae Șerban Tanașoca de la Institutul de Cercetări Sud-Est Europene, deoarece în articolul lui J. Darrouzes nu este tradus. Mulțumim colegului N. Ș. Tanașoca atît pentru traducere cit și pentru amabilitatea pe care a avut-o de a ne sesiza existența scrisorii, precum și lucrării lui J. Darrouzes.

Scrisoarea confirmă existența la Dunărea de Jos a unor localnici, preoți sau călugări, puțin agreeți și denigrați de tagma monahicească greco-bizantină. Faptul că scitul provine din munții cei înalți de la Dunăre merită să fie totuși luat în considerare mai ales că peștera a putut funcționa ca schit poate cu întreruperi din secolul al X-lea pînă în secolul al XIV-lea după cum par a confirma cele două semne care acompaniază crucea bizantină. Promovarea unui băștinaș din zona Porților de Fier, cheia celei mai importante artere de navigație și punct strategic al Europei de S—E, trebuie înțeleasă ca un episod mărunt în lupta pentru supremație între biserica răsăritului și cea a apusului.

Este foarte verosimil să fi fost român așa cum arată Maria Comșa, deoarece el nu știe să folosească semnele alfabetului slavon, nestăpînînd nici limba, iar faptul că îl denumește scit, termen cu care sînt pomeniți băștinașii și în alte împrejurări, în izvoarele bizantine, poate fi un argument în favoarea acestei păreri. Astfel, poate nu este întîmplătoare prezența în zonă a unor monumente religioase cum ar fi biserica de la Dubova, lîngă peștera Veterani, la locul numit Țircheviște, construită în secolul al XIII-lea, în picioare încă în sec. XV⁵¹, biserica de la Drobeta-Turnu Severin din cetate⁵², cam din aceeași vreme, mănăstirea Vodița⁵³ și poate chiar Mraconia⁵⁴.

Suprapunerea de motive nu este un caz singular; se întîlnește în toate peșterile care au fost locuite mai

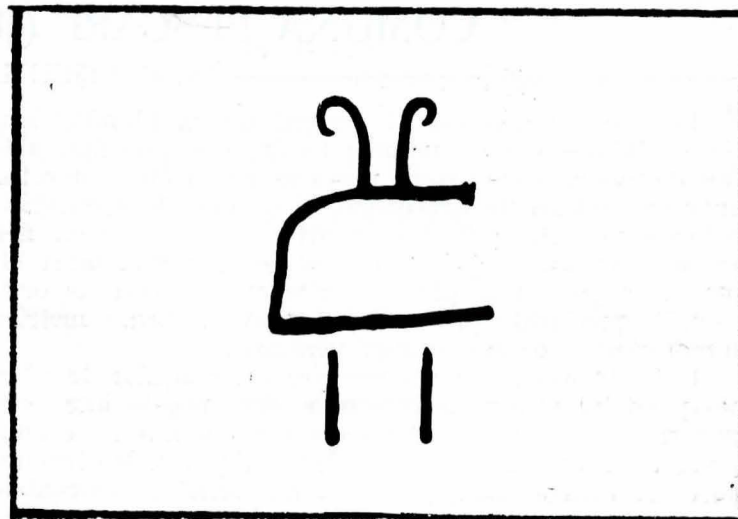


FIG. 33. MOTIV REPREZENTÎND PROBABIL O FIGURĂ UMANĂ SCHEMATIZATĂ.

înelungat sau în perioade istorice diferite. Această situație este foarte des întîlnită în peșterile franco-canta-brice — din reprezentările din Sahara — chiar și de la Măgura în Bulgaria. Exemplul cel mai elocvent în acest sens ni-l oferă bisericile și mănăstirile în care se întîlnesc mai multe rînduri de picturi; pentru a le putea vedea pe cele mai vechi trebuie să trecem peste cele mai noi.

Esențialul în cazul reprezentărilor din peștera Gaura Chindiei II este că ele există și că sînt singurele cunoscute în țară la noi în culoare roșie avînd un caracter aparte față de alte descoperiri de artă rupestră, nu numai prin motivistică ci și prin maniera în care sînt realizate sau felul cum se combină elementele sale, că provin dintr-o zonă care s-a arătat prielnică unor astfel de manifestări încă din mileniul al XI-lea î.e.n., iar datoria noastră cea dintîi este să le păstrăm, să le apărăm, să le acordăm întîia noastră grijă.

⁵¹ Dinu V. Rosetti, *O așezare românească din veacurile XII—XVIII în cuprinsul cetății regale Pelh. Fortificațiile de la Veterani*, I, „Drobeta” 1976, p. 152. Unele date ne-au fost comunicate verbal.

⁵² M. Davidescu, *Monumente istorice din Olenia*, București, 1964, p. 25.

⁵³ Gh. I. Cantacuzino, *Probleme ale cronologiei ruinelor fostei Mănăstiri Vodița*. SCIV, 3, 22, 1971, p. 469—477.

⁵⁴ Săpăturile efectuate de Dinu V. Rosetti. Mulțumim neobositului prof. Dinu V. Rosetti pentru prețioasele informații furnizate.

En 1971, on a localisé la grotte à peintures rouges dite „Gaura Chindiei”, située dans les parois en calcaire jurassique et crétacé du défilé danubien des Portes de Fer, dans le périmètre de la commune Pescari du département de Caras-Severin. Cette grotte se compose d'une galerie d'environ 60 mètres carrés, prolongée vers l'intérieur du massif par plusieurs recoins. Ce sont les parois de ces recoins, ainsi que la paroi nord-est de la galerie proprement-dite qui sont recouvertes de peintures. Le reste de la grotte ne porte que des rares traces de peintures et son plafond est marqué de grands points peints en rouge. Ceux qui les ont peintes trouvaient leur couleur à l'intérieur même de la grotte. Diverses causes, et, en tout premier lieu, les eaux dégoulinant le long des parois ont effacé en partie les peintures. Les peintures respectives se rangent dans plusieurs catégories : naturalistes-schématiques, englobant les oiseaux et certains éléments floraux ; signes et symboles, reproduits soit isolés, soit deux par deux ou groupés ; éléments des alphabets cyrillique et latin ; impressions de la main ou des doigts. Deux oiseaux, peints dans les recoins, ont leurs silhouettes réalisées avec des lignes, alors que deux autres peints sur la paroi nord-est révèlent l'usage des éléments du cercle pour les détails de leur anatomie. Les motifs floraux, en branche de sapin — donc chevrons — apparaissent parfois deux par deux ; dans certains cas un cercle les surmonte ; il y a aussi quelques figures analogues à la coupe d'une fleur de lis. Le groupe des signes et des symboles est très riche : les éléments cruciformes prédominent, ainsi que les cercles (barrés, à pedoncule, avec un point). Parmi les autres signes et symboles, à retenir les lignes droites, zigzagantes ou ondulées, les triangles, les angles, les carrés, les points. Quelques-uns sont plus élaborés, tels les motifs solaires, les bandes en réseau ou à hachures. Les signes et symboles couplés posent un problème spécial : on y voit, par exemple, le cercle barré couplé avec la ligne verticale la flèche avec la pointe dirigée vers le haut avec la croix droite ou renversée, la croix renversée avec le triangle, la flèche et le signe en forme d'oiseau. On constate une différence de style et d'éléments entre ces couples de signes et symboles d'une part, et les groupes de signes et symboles d'autre

part : certains signes, utilisés dans le premier cas, n'apparaissent plus dans le deuxième cas. C'est ce qui nous incite à considérer les groupes des signes et symboles comme appartenant à une période ultérieure ; ils devaient fort probablement constituer une sorte d'écriture. La question qui se pose à leur sujet est s'ils ne se rattachent pas à l'écriture linéaire ancienne. Notons aussi la croix byzantine avec ses bras de longueur égal et le polygone étoilé (pentagramme). On aperçoit, en outre, quelques mots écrits en caractères cyrilliques et un texte slavon écrit en haut de la paroi droite de l'entrée dans lequel Maria Comşa a identifié les mots, prophète Isaia. Les éléments de l'alphabet latin sont représentés par des signatures modernes. Sur les parois de la grotte, les signes se croisent et se superposent.

Un sondage effectué à l'intérieur n'a pu atteindre le sol vierge de la grotte : il a mis au jour des couches d'époque féodale et du Hallstatt. Il serait donc à supposer que certaines des peintures relevées sur les parois doivent leur être attribuées. Les oiseaux et les motifs stylisés pourraient appartenir à la culture de Schela Cladovei, car ils offrent des analogies avec les motifs gravés sur les cornes de cervidés ou sur l'os, propres à cette culture. Ils sont également apparentés aux motifs taillés dans les pierres de Lepenski Vir (Yougoslavie). Les hommes de la culture de Schela Cladovei connaissaient cette grotte, car une habitation d'Alibeg contenait plusieurs blocs de peinture rouge, provenant de cet endroit. Enfin, on retrouve sur une pièce d'Icoana, confectionnée dans une défense de sanglier, le motif de l'oiseau stylisé. Ces signes et symboles indiquent le sexe — le sexe comme concept et non nécessairement lié au règne humain. Il s'agit d'une tradition du paléolithique supérieur européen. Ce symbolisme sera transmis par différentes voies aux époques ultérieures, jusqu'à l'âge historique, en tant qu'éléments anhistoriques. Même si l'on ne saurait trop insister sur les éléments d'époque chrétienne, il convient de constater qu'ils se sont nourris de l'ancienne tradition. Pour ce qui est du texte slavon et des mots en caractères cyrilliques, on attend encore le point de vue des spécialistes en cette matière.

IMPRESIUNILE PALMARE RUPESTRE DIN PEȘTERA GAURA CHINDIEI, COMUNA PESCARI (JUDEȚUL CARAȘ-SEVERIN)

Dr. C. RIȘCUȚIA, IRINA RIȘCUȚIA

Peretele de nord-est al peșterii Gaura Chindiei sau Gaura Mică — cum o numesc localnicii — prezintă, alături de numeroasele desene rupestre, ce au făcut obiectul unor comunicări de arheologie, și o serie de impresii palmare umane, realizate „pozitiv”, cu ocră roșu. Ele au fost imprimate, prin apăsarea pe suprafața peretelui stîncos, a palmei drepte acoperite cu un strat de ocră roșu. Impresiunile provin după toate indicațiile metrice și morfologice, de la o singură persoană.

Datorită modului de imprimare și condițiilor de relief ale peretelui stîncii, impresiunile sînt inegale între ele, ca formă și dimensiuni, dar această diversitate nu estompează trăsăturile comune ce ne îndreptățesc să le atribuim pe toate unei singure persoane. Ele oferă, cu inerentele lacune datorite imperfecțiunilor de imprimare, un ansamblu morfologic relativ unitar, după cum rezultă din tabloul ce urmează :

Mina	Lung. minii (Intestylion Dactylion III) mm	Lăț. minii Metacarpale radiale Metacarpale ulnare mm	Lungimea degetelor (Phalangion-dactyl) mm				
			I	II	III	IV	V
Nr. 1 dr.	16	7,5	6,6	7,5	8	7	6
Nr. 2 dr.	15,5	8,5	6,2	6,6	8,2	8	6
Nr. 3 dr.				7,3	8,5	8	6
Nr. 4 dr.	15,5	8,7	6,6	8,2	8,1	7,6	8
Nr. 5 dr.	14,8	7,6		6,8	8,4	6,5	5
Nr. 6 dr.				7	8	7,2	6,2
Media	15,45	8,07	6,93	7,40	8,20	7,38	6,2
Indicele minii = 5,22 (hiperbrachicheir)							

În acest tablou au fost trecute datele brute ale măsurătorilor care se apropie mult de dimensiunile reale ale palmei (după cum ne-am convins dintr-o lucrare similară, efectuată de noi în peștera Ciurului-Izbuc) și se compensează, statistic, în așa fel încît media valorilor ne dă imaginea unei palme relativ armonioase morfologic.

De altfel, valoarea extremă a indicelui minii nu ar putea fi mult modificată de eventuale erori de imprimare,

ori tocmai această valoare extremă este semnificativă tipologic.

Indicele minii de 53,2 arată că persoana care a realizat aceste impresii palmare a fost hiperbrachicheiră, adică a posedat extremități palmare scurte și late. Raportate la dimensiunile populației de astăzi, impresiunile corespund mărimei minii unui adolescent de 12—15 ani de sex masculin, cu talia de 147—150 cm sau unei femei cu talia de 153.

Asupra vechimii acestor impresii, indicațiile morfologice nu ne spun mult, o analiză microstatiografică a peliculei de ocră imprimată ar putea contribui la datare. Totuși morfologia acestor miini se leagă de prezența pe culoarul Porților de Fier a unor populații epipaleolitice, cromagnoid, brachimorfe. Dacă impresiunile provin de la un individ aparținând chiar acelor populații sau de la un altul ce a făcut parte dintr-o populație mai târzie, derivată prin microevoluție locală din vechii epipaleolitici ai Văii Dunării, rămîne încă de stabilit. Caracterul brachimorf s-a perpetuat și la populațiile „alpine” de mai târziu, din arealul dunărean, astfel încît numai acest indiciu rămîne insuficient pentru o încadrare tipologică și cronologică. O datare cu alte mijloace metodologice se impune, deoarece în peștera Gaura Chindiei interesul principal al unei asemenea datări se leagă în primul rînd de importanța desenelor rupestre.

* Mulțumim arheologului V. Boroneanț care ne-a solicitat participarea la cercetarea de teren și efectuarea prezentei expertize antropologice.

¹ R. Martin u. K. Saller, *Lehrbuch der Anthropologie in Systematischer Darstellung*, 1962, G. Fischer, Stuttgart.

² W. M. Krogman, *The Human Skeleton in Forensic Medicine*, 1962, Ch. Thomas Publ. Springfield, Ill. U.S.A.

³ Dr. C. Rișcuția et Irina Rișcuția, *Etude anthropologique des empreintes humaines de la grotte Ciurului-Izbuc*, Livre du Centenaire E. G. Racovița, 1868—1968, Ed. Acad. R.S.R.

ZUSAMMENFASSUNG

Menschliche Handabdrücke aus des Höhle Gaura Chindiei, Gemeinde Pescari Kreis Caraș Severin

Die Handabdrücke aus der Höhle Gaura Chindiei, stammen von einer jugendlichen Person, oder von einer Frau. Der Hansindex (5,22) deutet auf Hyperbrachycheillie, ein, mit grosser Wahrscheinlichkeit lokal cromagnider, oder später „alpinoider” Zug. Funde aus den Epipaläolithikum des Gebietes der Eisernen Toren enthalten Skelettreste mit deutlichen cromagniden Merkmalen. Ob der Hersteller dieser Handabdrücke aus jener epipaläolithischen, oder aus einer neuen „alpinoiden” Bevölkerung stammt, müsste noch auf Grund einer Datierung festgestellt werden.