

Monumentele romanice din sudul Transilvaniei au constituit obiectul cercetărilor încă de pe la mijlocul secolului al XIX-lea, atenția specialiștilor îndreptându-se cu precădere asupra celor mai importante și spectaculoase. Astfel, studii ample au fost închinete bazilicii din Alba Iulia și din Cisnădicara¹ și mai ales bisericilor fortificate în general². Între acestea din urmă sînt inserate și monumentele romanice care au fost modificate în sec. XV—XVI, cum ar fi bazilicile din Alțina, Hosman, Merghindeal, Agnita etc.

Deși monumentele din zona Sibiului au fost studiate și publicate în mai multe ocazii, un monument romanic cunoscut ca atare a fost ocolit sistematic, fiind catalogat ca neinteresant³: bazilica și cetatea sătească din Daia (com. Roșia). Abia recent, în cunoscuta lucrare a prof. V. Vătășianu, *Istoria artei feudale în Țările Române*, sînt închinete cîteva rînduri monumentului datat cu această ocazie în relație cu turnul incintei fortificate, pe la 1270⁴.

Intenția noastră este de a prezenta în detaliu acest monument — mai complex decît pare — și de a relua analiza, deoarece considerăm posibilă revizuirea datării.

Monumentul este amplasat pe un bot de deal dominînd localitatea Daia în partea de nord-vest. Terenul mai greu accesibil pe trei părți, datorită povîrnișului relativ abrupt, este amenajat în nord-vest și nord cu un șant artificial adînc de cca 5 m care barează platoul de restul înălțimii. Această dispoziție ne amintește de sistemul *pintenului barat* al unor cetăți dacice sau chiar din epoca feudală timpurie din alte regiuni ale Transilvaniei⁵. Este de presupus că prima etapă de fortificare, în care a fost executat poate și un val de pămînt întărit cu palisade, a avut loc încă în momentul construcției bisericii din mijlocul platoului astfel delimitat.

Planimetric, biserica are dispoziția unei bazilici cu trei nave fără turn și cu un cor gotic poligonal care a luat locul absidei semicirculare originare. Navele laterale nu se continuă în est cu absidiolate semicirculare fiind încheiate cu un zid perpendicular pe axul longitudinal al bisericii. Sacristia alipită corului în nord este ulterioară. Zidurile bazilicii sînt întărite în vest (2) și sud (5) de contraforturi regăsite în număr de cinci și pe laturile corului.

De la început se remarcă unele inadvertențe ale planului: nava laterală sudică este mai largă decît cea din

nord cu 35 cm, două din contraforturile din sud nu sînt amplasate cu precizie în locurile unde se exercită presiunea bolților (fapt probator pentru originea lor ulterioară), iar înseși traveele navei centrale, dezvoltate mult pe axa nord-sud, dovedesc că ele se pretează mai degrabă unui tavan, decît actualelor bolți în cruce. După cum se poate remarca din plan, monumentul a trecut prin refaceri succesive, fapt relevat și de aspectul elevației.

În exterior, pe fațada de vest, se afla cîndva un portal cu arc semicircular (240 × 205 cm) și nu este exclus ca arhivoltele și usciorii lui să existe încă înecați în tencuială. De o parte și de alta a portalului zidit s-a tăiat cîte o fereastră cu arc frînt de tipul celor reîntîlnite în pereții navei laterale și ai corului. Aceste ferestre desul de largi (125 × 77 cm) sînt executate din cărămidă spre deosebire de materialul de construcție al navei (gresia) și al corului (amestec de gresie și cărămidă). Ferestrele nu dispun de nici o profilatură, lipsindu-le toate elementele caracteristice ferestrelor gotice (menouri, muluri) și de aceea pledăm pentru datarea lor fie la sfîrșitul secolului al XVIII-lea, sau mai probabil în secolul al XIX-lea.

Pe latura de nord a monumentului remarcăm înglobarea colateralei sub același acoperiș cu nava, care, de altfel, așa cum se poate constata în pod, nu avea ferestre pe această latură.

În interior, în vestul navei, se observă o tribună ridicată pe un singur stîlp plasat exact în axul vechiului portal romanic. Disponerea stîlpului, care barează vechiul acces, indică în mod clar datarea tribunei într-o perioadă recentă. De asemenea recente sînt și bolțile în cruce ale navei, ogivele fiind imitate prin stucaturi plate baroce. Traveele laterale sînt înzestrate cu bolți în cruce a căror apartenență la prima perioadă de construcție este îndoielnică, deoarece sînt relativ turtite, iar spațiul acoperit nu este perfect pătrat. Afirmatia se mai bazează pe un argument. În sud pereții navei centrale mai păstrează urma zidită a trei ferestre romanice care inițial se deschideau deasupra colateralei sudice. Odată cu supraînălțarea navei principale (cu cca 2 m), vechile ferestre au fost zidite. La rîndul ei bolta colateralei, înălțată și ea, acoperă parțial vechile ferestre. Considerăm că și bolțile corului poligonal, ce poartă aceleași stucaturi plate baroce, sînt ulterioare datei de construcție a spațiului acoperit. De altfel, asemenea bolți în cruce sînt tipice pentru perioada barocului tîrziu din Transilvania, fiind întîlnite și în Sibiu, de pildă în casa scîrilor din Casa Albastră. Elementele originale ale bazilicii sînt zidurile exterioare (poate mai puțin cele din sud), nucleul stîlpilor cu arcadele respective, arcul triumfal semicircular și bineînțeles planul bazilical, fără corul gotic. Modificările din epoca stilului baroc datează foarte probabil din 1778, dată înscrisă în relief, cu ocazia unei serioase reconstrucții, în capătul de est al colateralei de nord.

Bazilica este înconjurată de un zid de incintă din piatră care urmează traseul circular al marginii platoului. Se pot face presupuneri asupra *ductului* inițial al zidurilor, dar cert este faptul că acesta s-a modificat foarte puțin din cauza spațiului impus de configurația terenului. Foarte probabil că pe latura de sud unde în prezent se ridică un turn de cărămidă au intervenit unele modificări.

¹ Una din primele lucrări consacrate acestui subiect este a lui Fr. Müller, *Die Kirchliche Baukunst des Romanischen Styles in Siebenbürgen*, în „Jahrbuch der Kaiserl. Königl. Central-Comission”, Viena, 1859, p. 147—194.

² Vezi V. Roth, *Geschichte der deutschen Baukunst in Siebenbürgen*, Strassburg, 1905; Horwath W., *Die Landnahme des Alllandes im Lichte der Kirchenbauten*, în „Siebenbürgische Vierteljahrschrift”, Sibiu, 59, 1936, pp. 169—180; Horwath, W. *Siebenbürgisch-Sächsische Kirchenburgen*, Sibiu, 1940.

³ Halaváts Gyula, *A vurpodt, veresmarti, szászujfalvi és szenterzsébeti templom*, în „Archaeologiai Értesítő”, XXXII, 1912, p. 26.

⁴ Virgil Vătășianu, *Istoria artei feudale în Țările Române*, București, Ed. Academiei R.P.R., 1959, p. 17 și 32.

⁵ Putem cita ca exemple cetățile dacice din Clit, Șușturogiu, Săcălăsău Nou, Marca (Sever Dumitrașcu, *Așezări fortificate și cetăți dacice în partea de vest a Munților Apuseni*, în „Crisia”, nr. 2, Oradea, 1972, p. 127, 134, 136, 138) și cetățile feudale de la Piatra Șoimului și Șoimi (Alexandru Avram, *Fortificații medievale din Crișana*, în „Biharea”, Oradea, 1973, p. 219).



FIG. 1. DAIA (COM. ROȘIA) — FRAGMENT DE INSCRIȚIE PE CONTRAFORTUL SUD-VESTIC AL TURNULUI.



FIG. 2. DAIA (COM. ROȘIA) — FEREASTRĂ BIPARTITĂ LA ETAJUL III AL TURNULUI, VEST.

Turnul păstrează la bază fragmente din piatră, faptul fiind probator pentru existența inițială a unei alte construcții. În plan are formă pătrată ($4,80 \times 4,80$ m), iar zidurile subțiri de cca 60–70 cm. Parterul inițial se deschidea spre sud și nord prin câte o arcadă largă de 330 cm, având deasupra un tavan de grinzi. Ulterior parterul a fost boltit semicilindric pe axa N–S, bolta intersectând traseul inițial al grinzilor. Elemente de elevație demne de remarcat sînt cele trei contraforturi din sudul turnului din care cel din centru, plasat în dreptul intrării înzidite, este cu certitudine ulterior (poartă urma unei inscripții indescifrabile dar ale cărei litere antiqua sînt caracteristice pentru sfîrșitul secolului al XVIII-lea). Contrafortul plasat în colțul de sud-est pare adosat turnului, în schimb cel din sud-vest este țesut cu zidăria turnului și poartă o inscripție datată în 1621 și păstrată fragmentar dar care se referă fie la construcția edificiului, fie la o reparație.

La etajul I al turnului se observă în partea de vest o metereză dreptunghiulară (75×22 cm), iar alături o altă deschidere identică în prezent zidită. Etajul următor are pe trei laturi (vest, nord, est) câte o metereză dreptunghiulară evazată spre interior (115×30 cm), iar etajul III în vest o fereastră bipartită încheiată în partea superioară în unghi prin câte două cărămizi înclinate. Fereastra largă și înaltă (170×77 cm) este împărțită în două prin mijlocirea unui stîlpsor (27×27 cm) de asemenea din cărămidă. În interiorul turnului se mai remarcă la nivelul etajului I, în partea de est, urma unei deschideri dreptunghiulare (lată de 140 cm). În cazul în care nu a fost ulterior tăiată în masa zidăriei, presupunem aici existența ieșirii spre drumul de strajă al incintei care inițial era mult mai înaltă decît în prezent.

Materialul de construcție al întregului edificiu este cărămidă de dimensiunile $27 \times 13,5 \times 5,5$ cm; mortarul e de proastă calitate, cu un conținut mare de nisip. Am insistat mai mult asupra descrierii monumentelor, deoarece acest lucru se realizează acum pentru prima dată, precum și datorită faptului că prin unele detalii de construcție vom încerca precizarea datării mai ales a turnului.

Pînă în prezent, datorită ferestrei bipartite — prin analogie cu elemente identice ale unor monumente din Transilvania — turnul era datat în jur de 1270⁶. Trebuie să precizăm însă unele amănunte. Turnul s-a ridicat pe fundația altuia mai vechi, construit din piatră, iar prezența deschiderii, ce traversa edificiul din sud spre nord, dovedește existența anterioară a unui monument ce se afla în interiorul incintei, și anume bazilica. Cu acest prilej trebuie să subliniem că turnurile romanice aveau o arhitectură severă, ziduri groase pînă la 450 cm la bază (vezi Cheresig — Bihor) și nu erau în general deschise la parter.

Primele monumente, bazilica apoi mai tîrziu zidul de incintă, sînt construite exclusiv din piatră. Ridicarea unui monument romanic din cărămidă în sudul Transil-

vaniei ar fi o excepție, și în acest caz trebuia pusă în legătură cu arhitectura romanică din Cîmpia de vest a țării⁷. Trebuie să menționăm că o apropiere între monumentele din Crișana (bazilicile din Tămașda și Acîș, turnul din Sinnicolau de Beiuș, donjoanele din Cheresig și Adrian⁸) și turnul din Daia nu este posibilă. Monumentele bihorene au o serie de caracteristici tipice romanice (ferestre cu arc semicircular, capiteluri cubice, elemente decorative din cărămidă, lesene, plan etc) pe care turnul din Daia nu le are. Cărămida monumentelor romanice este de o calitate excepțională, bine arsă, lungimea și lățimea mai mari (30, respectiv 16 cm), iar grosimea mai redusă (4,5 cm). Mortarul are un conținut bogat în var pisat și stins pe loc, care conferea zidăriei o tărie și rezistență remarcabile. Toate acestea la Daia nu se regăsesc, mortarul este friabil, fiind amestecat cu mult nisip, iar tehnica de construcție este neglijentă, ceea ce nu se constată la monumentele romanice din cărămidă. Cît privește fereastra încheiată în unghi, aceasta nu constituie o dovadă esențială a apartenenței sale la stilul romanic. Remarcăm existența unor astfel de ferestre la două turnuri din Bihor în faze de construcție precis datate în prima jumătate a secolului al XVII-lea (Mișca și Cetariu), iar o altă fereastră identică o semnalăm la turnul bisericii evanghelice din Cîsnădioara-sat, provenind dintr-o etapă mult mai tîrzie decît construirea monumentului, probabil tot din secolul al XVII-lea.

Considerînd deci, că acest unic element de elevație, fereastra mai sus analizată, nu poate constitui un criteriu de datare pentru secolul al XIII-lea, ne punem întrebarea cînd a putut fi ridicat turnul din Daia? Dacă am face abstracție de data indicată pe contrafort, 1621, acceptînd că se referă la o reparație, ne-am îndrepta atenția spre ultima treime a secolului al XVI-lea și mai ales primii ani ai secolului următor. În timpul lui Gabriel Báthory în special orașul Sibiu, ce va fi anexat domeniului princiar, va cunoaște puternice frămîntări care vor determina probabil executarea unor lucrări de fortificare mai ales în localitățile rurale din apropierea Sibiului, mult mai expuse și lipsite de întărituri serioase. După 1336 și pînă în prima treime a secolului al XVI-lea, populația Daiei — conform unor calcule estimative — era puternic diminuată, poate datorită epidemiilor de ciumă din secolul al XIV-lea și cu greu am putea admite asemenea lucrări ce pretind eforturi mai mari. Astfel, dacă în jur de 1332–1336 populația localității era estimată la 100 de gospodării⁹, în 1468 au mai rămas doar 18¹⁰,

⁷ Așa cum a procedat V. Vătășianu, *op. cit.*, p. 17.

⁸ Pentru aceste monumente vezi, A. Avram, I. Godea, *Monumente istorice din Țara Crișurilor*, București, Ed. Meridiane, 1975.

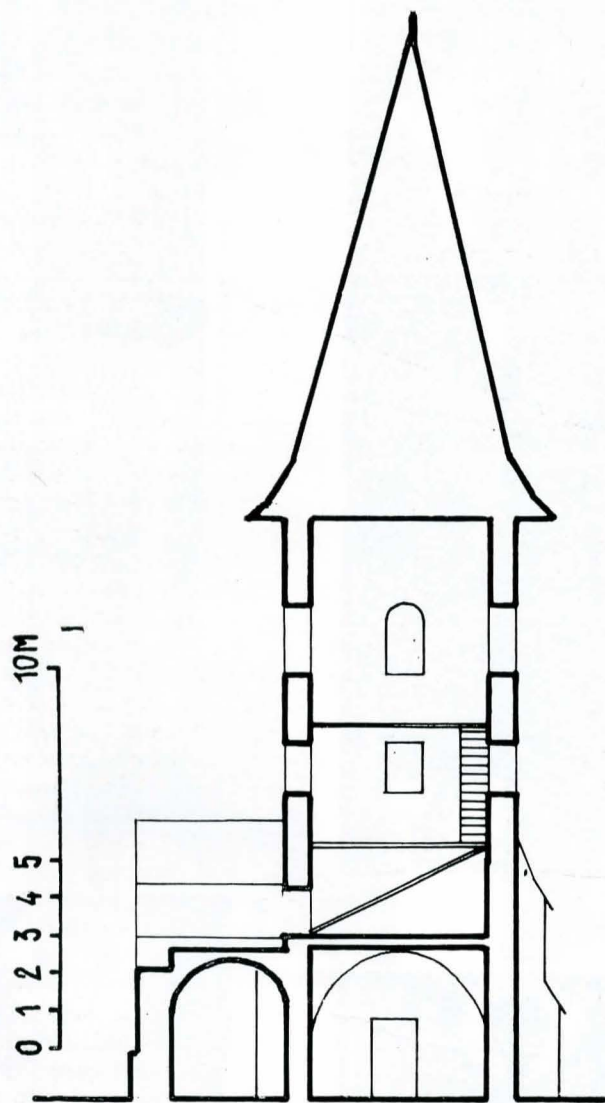
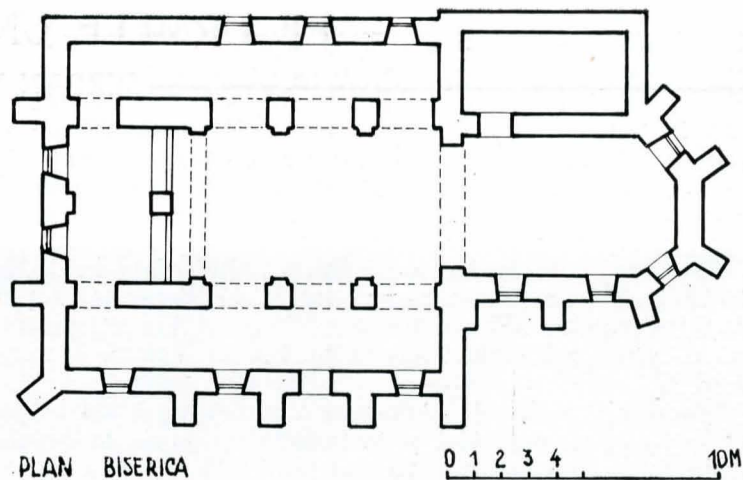
⁹ Estimare realizată pe baza dijmei papale plătite de localitățile din sudul Transilvaniei, pe care o datorăm tov. dr. arh. Paul Niedermaier (Sibiu). Îi mulțumim și pe această cale pentru opiniile sale competente pe care a avut amabilitatea să ni le comunice.

¹⁰ F. Teutsch, *Die Bevölkerungszahl des Hermannstädter Stuhles 1468*, in „Korrespondenzblatt des Vereins für siebenbürgische Landeskunde”, vol. III, 1880, p. 70.

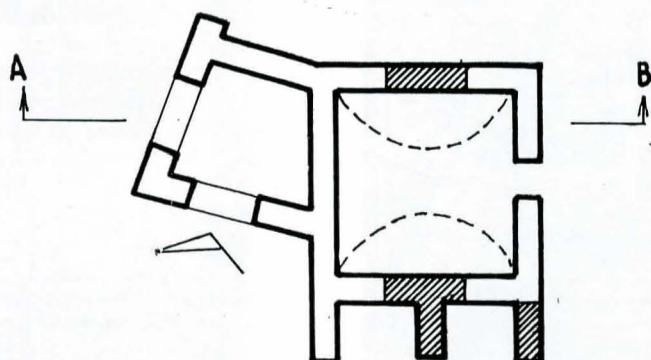
⁶ V. Vătășianu, *op. cit.*, p. 17.



FIG. 3. DAIA (COM. ROȘIA) – BAZA TURNULUI CU ARCADA ZIDITĂ, SUD.



SECTIE A-B



PLAN TURN

în 1488 doar 14 + 3 săraci¹¹, iar în 1536 erau numai 15 gospodării¹². Probabil că la începutul secolului al XVII-lea când numărul de gospodării atinsese cifra de cea 20, comunitatea sătească și-a putut permite efortul suplimentar al ridicării unui nou turn de apărare¹³.

Noua datare a turnului, propusă de noi pentru primii ani ai secolului al XVII-lea, anulează și datarea bazilicii pe baza analogiei dintre cele două monumente, relația stilistică între ele fiind exclusă.

Mult mai vechi decât turnul este și incinta de zidărie a fortificației, păstrată în stare relativ bună mai ales în nordul bazilicii. Pentru datarea incintei pornim de la o dată *antequam*, cea a ciumei din anii 1348–1349, căci așa cum am arătat mai sus, după această dată cu greu se putea vorbi de o populație numeroasă, capabilă de efortul ridicării unei fortificații. Cea mai potrivită perioadă pentru ridicarea unei asemenea construcții este a doua jumătate a secolului al XIII-lea, mai ales deceniile opt și nouă, când luptele dintre paridele nobiliare, sau dintre voievod și rege, zguduiau temelii regatului arpadian. Existența întăriturilor ridicate în jurul bisericilor este atestată de mai multe documente, cel mai însemnat fiind cel din 22 II 1291 (constituția lui Andrei al III-lea) care interzicea ridicarea acestora¹⁴ (turnuri sau întărituri – *castra* – ridicate deasupra bisericilor).

Localitatea este menționată pentru întâia oară într-un document din 1327 sub numele de *Talheim* când avea deja parohia organizată și condusă de către preotul Petru¹⁵. Biserica însă, ca și localitatea de altfel, era mult mai veche. Planul este de bazilică romanică scurtă cu trei nave, fără turn; biserica ridicată din piatră și executată cu grijă pe la colțuri, unde s-a folosit și piatra ecarisată, nu ne permite să recunoaștem elemente de plastică decorativă. De aceea pentru datare rămâne doar planul, care prin analogie cu monumente similare din zonă, pledează fără echivoc pentru plasarea construcției bazilicii în prima jumătate a secolului al XIII-lea, înainte de invazia tătară. În această perioadă s-au ridicat și alte biserici scurte, cu sau fără absidiole laterale (Roșia, Vurpăr, Cisnădioara), serie în care monumentul din Cisnădioara ne apare de dată ceva mai recentă, datorită apariției în plan a celor două turnuri pe fațada rămasă nedefinitivată¹⁶.

¹¹ A. Berger, *Volkszählung in den 7 und 2 Stühlen, im Bistritzer und Kronstädter Distrikt vom Ende des XV und Anfang des XVI Jahrhunderts*, in „Korrespondenzblatt...”, vol. XVII, 1894, p. 55.

¹² F. Stenner, *2 Beiträge zur Bevölkerungsstatistik des 16. Jahrhunderts*, in „Korrespondenzblatt...”, vol. X, 1887, p. 111.

¹³ La începutul secolului următor, în 1712 populația a crescut la 32 gospodării (Cf. F. Schuller, *Zwei Konskriptionen des einstigen Hermannstädter Stuhles aus dem Beginne des 18. Jahrhunderts*, in „Archiv des Vereins für siebenbürgische Landeskunde”, vol. XXXII, 1903, p. 103.

¹⁴ „Documente privind istoria României”, C, veac XIII, vol. II, p. 363.

¹⁵ „ibidem”, veac XIV, vol. II, p. 235.

¹⁶ Nu dorim să abordăm aici problema datării celor trei monumente, deoarece spațiul nu ne permite. Trebuie totuși să menționăm că datarea lor, potrivit literaturii de specialitate, oscilează între a doua jumătate a secolului al XII-lea (Vezi pentru Vurpăr, Gerevich T, *Magyarország román kori emlékei*, Budapesta, 1938, p. 157) și prima jumătate a secolului al XIII-lea (V. Vătășianu, *Istoria artei...*, p. 30).