

În anul „de la facerea lumii” 7029<sup>1</sup>, deci în 1519, în al treilea an al domniei aceluia aprig Ștefăniță, nepot al lui Ștefan cel Mare și fiu al lui Bogdan, biv vel postelnicul Șarpe ridică în Țara Moldovei, la Văleni, o mică ctitorie.

Modesta zidire de la Văleni a rămas pînă azi în picioare, așa ca de altfel și biserica identică de la Șipote a lui Luca Arbore. Doar timpul și-a lăsat adînc pe ziduri urmele nefaste.

Am început prin a aminti ctitoria din Văleni nu pentru a ne opri asupra frumuseții arhitectonice a monumentului, măreț prin însăși simplitatea sa, ci pentru că această biserică poate constitui punctul de plecare pe un drum care, o dată parcurs, ne va permite a aduce, în memoria contemporanilor, cîteva opere de artă azi dispărute și să recomandăm, grijii lor deosebite, ceea ce ne-a mai rămas dintr-un tip de icoane pe lemn, reprezentat azi doar prin cîteva unicate.

Ne referim la tipul de icoane înalte, dar în același timp înguste, reprezentînd întotdeauna fie un singur personaj, într-o mărime ce încearcă parcă să se apropie cît mai mult de cea naturală, fie în unele cazuri, alături de personajul central ce acoperă tot cîmpul icoanei existînd și reprezentări „ajutătoare” de mici sau de foarte mici proporții, plasate în puținul spațiu neîntrebuințat, deasupra umerilor eroului principal sau, cum vom vedea, pe pieptul acestuia. O astfel de icoană este rezervată doar personajelor principale din panteonul creștin, în primul rînd Isus și Fecioara Maria.

Vorbînd de biserica din Văleni, de pe moșia Schei, cu numai vreo treizeci și șase de ani în urmă se mai aflau în această bisericuță din ținutul Neamțului, două capodopere ale genului<sup>2</sup>: *Deisis* — o reprezentare a lui Isus încadrat în dreptul umerilor de imaginile miniaturizate ale Mariei și sfîntului Ioan (fig. 1) și *Maica Domnului* încadrată de asemenea de două miniaturi reprezentînd de data aceasta arhangheli (fig. 2). Evident, ambele aparțin aceluiași artist. Biserica din Văleni, de unde au pierit cele două icoane, se înalță la începutul secolului al XVI-lea, dar, fapt tulburător, caracterul literelor din inscripțiile prescurtate ale celor două icoane par a indica o perioadă chiar mai veche. Desigur este mai mult decît dificil de a trage concluzii certe privind datarea, folosînd doar niște fotografii, dar ceea ce observăm cu emoție este delicata frumusețe a chipului. Mai mult: la chipul lui Isus, nimic din austeră rigiditate pe care ne-am obișnuit să o socotim bizantină; nimic aspru, nici o notă de dominare, ci doar o blîndețe infinită pe un chip plin de

<sup>1</sup> „... Dumnealui Cozma Șarpe, Postelnic a zidit acest hram de la curtea sa din Schei ... pe vremea credinciosului Io Ștefan Voievod, și s-a început a se zidi la anul 7027, luna Mart 30 și săvîrși în același an, luna Iunie 22”. *Pisania bisericii din Văleni* reproducă în Iorga, *Inscripții*, I, p. 18.

<sup>2</sup> N. Iorga, *Vechea artă moldovenească în Ținutul Neamțului*, în „BCMI”, 1939, fasc. 99, p. 1 și 3. Fotografii reproduse din această lucrare.

FIG. 1. DEISIS — O ICOANĂ AZI DISPĂRUTĂ, AFLATĂ ÎN TRECUT LA BISERICA DIN VĂLENI, REPRODUCERE „BCMI”, 1939, FASC. 99, P. 3.

FIG. 2. MAICA DOMNULUI — ICOANĂ AZI DISPĂRUTĂ, AFLATĂ ÎN TRECUT LA BISERICA DIN VĂLENI, REPRODUSĂ ÎN ACEEAȘI PUBLICAȚIE.

FIG. 4. SF. DUMITRU — ICOANĂ AZI DISPĂRUTĂ, AFLATĂ ÎN TRECUT LA BISERICA SF. IOAN BOTEZĂTORUL DIN SUCEAVA, IDEM.

FIG. 3. SF. GHEORGHE — ICOANĂ AZI DISPĂRUTĂ, AFLATĂ ÎN TRECUT LA BISERICA SF. IOAN BOTEZĂTORUL DIN SUCEAVA, IDEM.



ginduri, așa cum de altfel apare obișnuit în scenele Deisis.

Un alt monument cu opere de artă dispărute. Să pătrundem între zidurile bisericii din Pingărați, acel monument cu totul deosebit prin aceea că, la fel ca în cazul bisericii Sf. Ioan Botezătorul din Suceava, cuprinde în realitate două biserici suprapuse. E biserica pe care o săvârșeau cum ne spune inscripția: „... pan Dumitru Soldan, mare vistier și soția lui Safta în zilele lui Vasile

două piese. Din contră, ele ne par mai legate de ceea ce erau realitățile picturii de icoane din prima jumătate a celui de-al XVI-lea secol. Atragem atenția și asupra baghetelor în „fringhie simplă” care încadrează icoanele de la Pingărați. Este vorba de un motiv prezent în tot Orientul Apropiat, dar forma cea mai apropiată, de felul în care apare tratat la noi acest motiv, este cea pe care o găsim prezentă în aria caucaziană și cea seleucidă<sup>5</sup>.



FIG. 5. SF. IOAN BOTEZĂTORUL — ICOANĂ AFLATĂ ÎN PATRI-MONIUL MUZEULUI DE ARTĂ AL R. S. ROMÂNIA.



FIG. 6. BISERICA FILIPEȘTII DE PĂDURE (PRAHOVA) — VEDERE DIN INTERIOR, SPRE TÎMPLĂ.

Voivod, la anul 7151 (1642) luna Septembrie 10 zile ...”<sup>3</sup>. Aici se mai găseau încă, pînă acum trei decenii și jumătate, două icoane din tipul care ne preocupă”<sup>4</sup> (fig. 3 și 4) înfățișînd doi sfinți militari: *Gheorghe* și *Dumitru*. Comparativ cu icoanele de la Văleni, ne aflăm evident în fața unei producții artistice aparținînd nu numai altui pictor, dar și altei școli de pictură, poate atrasă mai mult de vigoarea tinereții și de subiecte ce permit redarea acestei vigori, transpusă în atitudini războinice, decît de subiecte ce necesită o profundă cunoaștere a naturii sentimentelor umane în afara unei simbolistici încărcate de semnificații. În plus, ne apare ca evidentă o influență — desigur reciprocă — a frescelor timpului. Icoanele din acest moment de răscruce a Moldovei, care a fost mijlocul secolului al XVII-lea, au prea puține puncte comune cu aceste

Este cazul să amintim că, în realitate, vel vistiernicul Soldan și soția acestuia, Safta, nu sînt la Pingărați primii ctitori, așa cum pare să ne indice pisania mai sus-menționată, ci doar autorii unei restaurări și că zidurile bisericii mănăstirii Pingărați au cunoscut, mai întîi, pe cel care și-a găsit odihna sub lespezile Slatinei: Alexandru Lăpușneanu<sup>6</sup>.

Secția de artă veche românească a Muzeului de artă are marea șansă a poseda, în colecția sa, un exemplar aparținînd tipului de icoană din care pînă acum am amintit doar exemplare dispărute. Este vorba de o icoană nord-moldovenească de proveniență necunoscută<sup>7</sup>, datînd din a doua jumătate a secolului al XVI-lea, reprezentîndu-l pe *Sf. Ioan Botezătorul* (fig. 5) ca pustnic, purtînd,

<sup>5</sup> A se vedea Gh. Balș, *Influences armeniennes et georgiennes sur l'architecture roumaine*.

<sup>6</sup> Gh. Balș, *op. cit.*, p. 335.

<sup>7</sup> A fost achiziționată de către Muzeul de artă al R. S. România în anul 1960 de la un particular.

<sup>3</sup> Fragment din pisania bisericii mănăstirii Pingărați, Gh. Balș, *Bisericele și mănăstirile moldovenești din veacurile al XVII-lea și al XVIII-lea*, p. 335.

<sup>4</sup> N. Iorga, *op. cit.*, p. 3. Fotografii reproduse după această lucrare.

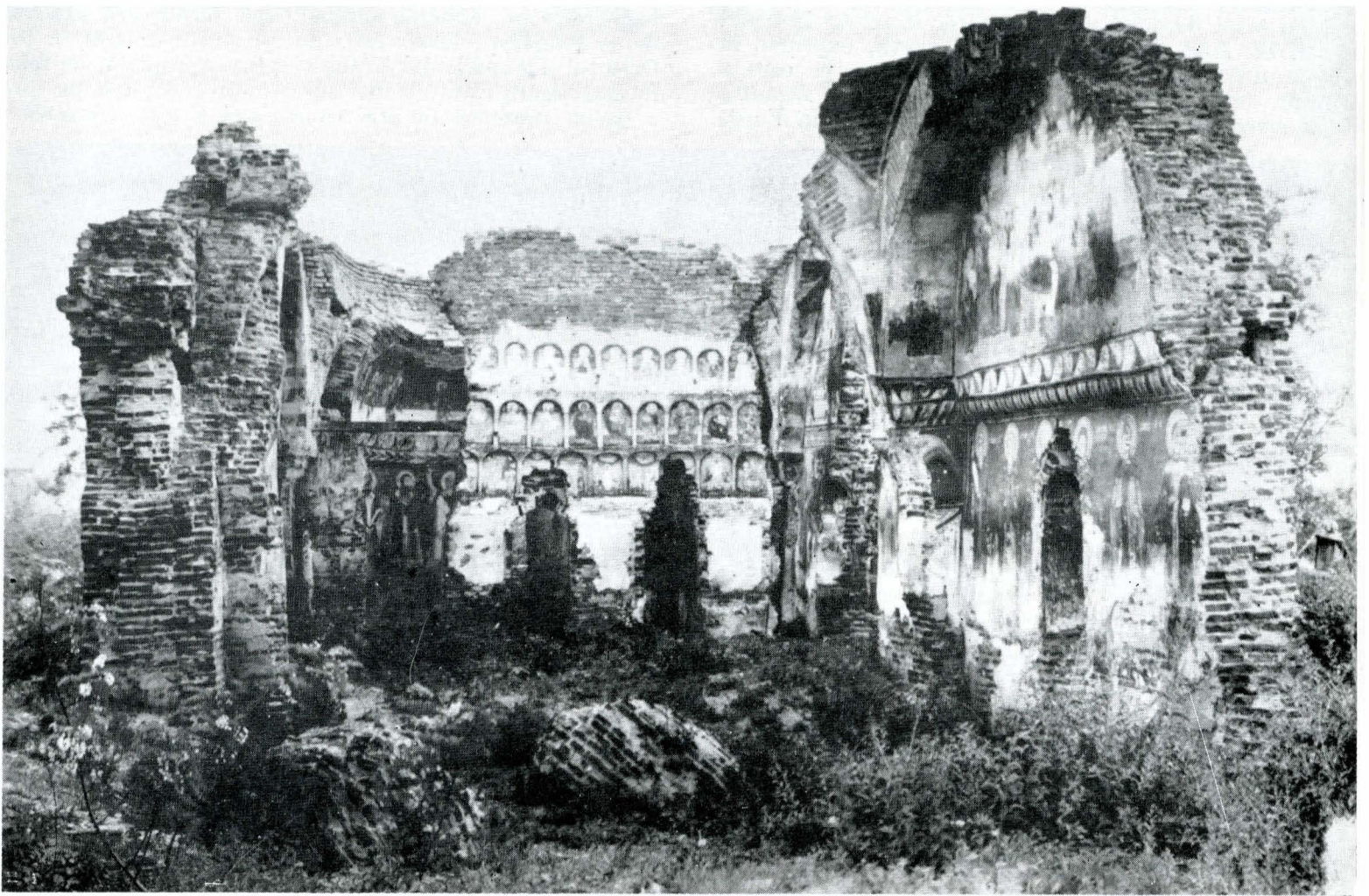
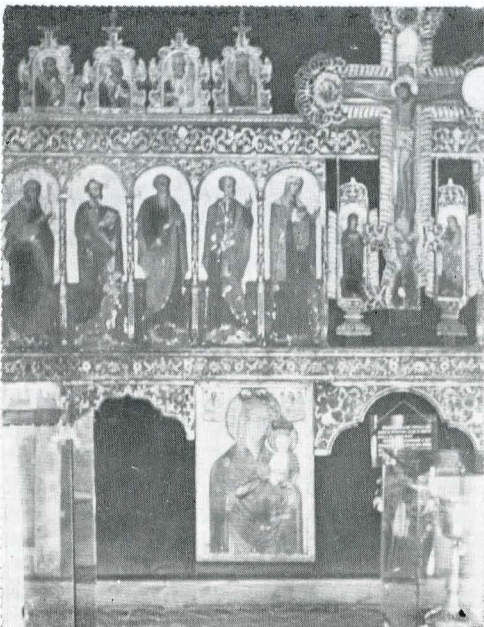


FIG. 7. BISERICA ȘERBĂNEȘTI (OLT). RUINELE BISERICII. TÎMPLA DE ZID MAI ESTE ÎNCĂ VIZIBILĂ.

FIG. 8. TÎMPLA PARACLISULUI CETĂȚII NEAMȚULUI (DETALIU) ARANJAMENTUL DE AZI AL DIFERITELOR PĂRȚI, DIN CADRUL MUZEULUI MĂNĂȘTIRII, NU MAI CORESPUNDE ARANJAMEN-

TULUI ORIGINAL, NORMAL. FIG. 9. TÎMPLA PARACLISULUI CETĂȚII NEAMȚULUI (DETALIU CU ICOANE).



pe brațul stîng, impresionantul simbol al martiriului său. În ciuda unei stîngăcii evidente, relevată de disproporția între partea superioară și cea inferioară a corpului, figura sfîntului înaripat impresionează printr-o deosebită forță de interiorizare. O privire fixă, un obraz rigid. O reprezentare în care fiecare element — gestul mîinii, filacterul, capul din vas, crucea, aripile, blana, nimbul — este un simbol, dar în care întregul reprezintă magistral implacabilitatea unui destin. De unde atîtea resurse, sensibi-

litate și putere de exprimare a unor tulburătoare sentimente, la un artist care nici măcar nu a reușit să redea proporțiile reale ale corpului uman, în ciuda folosirii chiar a ramei icoanei pentru pictură?

Să încercăm în cele ce urmează să determinăm pe cît posibil cauzele rarității acestui tip de icoane. Tipul la care ne referim este reprezentat de icoanele create inițial ca parte integrantă a tîmplei găsindu-și locul în friza apostolilor. Mai rar, ele puteau fi plasate și în rînd cu



FIG. 10. TÎMPLA BISERICII SF. SOFIA DIN NOVGOROD, REPRODUCERE DUPĂ IGOR GRABAR, *YCMOPI*, vol. VI, P. 211.

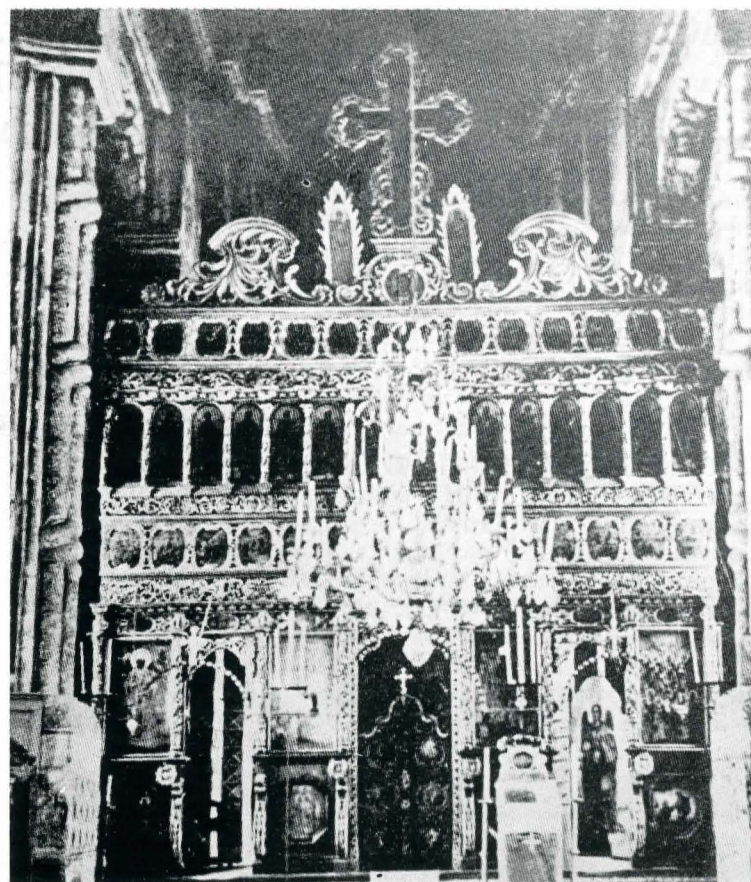


FIG. 11. TÎMPLA BISERICII MĂNĂSTIRII SOLCA.

icoanele împărătești. Iată însă că azi nu mai cunoaștem — cu o singură excepție — tîmple care să aibă o friză a apostolilor sau a prorocilor, cu lăcașe de astfel de dimensiuni.

În memoria iubitorului de frumos de astăzi persistă mai ales imaginea unor tîmple din Țara Românească (pentru că din acestea s-au păstrat mai multe), aparținînd perioadei brâncovenesti, cum sînt, de pildă, **tîmpla bisericii din Filipeștii de Pădure** (fig. 6), biserica ridicată la 1688 de Bălașa, soția lui Matei Cantacuzino, și zugrăvită apoi de acel artist de geniu care a fost **Pirvu Mutu**, sau acea somptuoasă **tîmplă** a nu mai puțin somptuoasei biserici de la **Cotroceni**. Tîmplele vor suferi însă în secolele următoare transformări într-un sens negativ, ajungîndu-se fie la tîmple de zid, cum era cea a **bisericii din Șerbănești** (jud. Olt) (fig. 7), construită la începutul secolului al XIX-lea de boierii Crețulești<sup>8</sup>, fie, atunci cînd se folosește în continuare lemnul, la lucrări pretentioase și rupte de tradiție, cum este cazul **tîmplei** ridicate în jur de 1853<sup>9</sup> la **Cozia**. Evident, rezolvarea o putem afla doar parcurgînd drumul înapoi. În realitate, tîmpla proprie tipului de icoană care ne preocupă este cea a secolelor XV și XVI, tîmplă a cărei dispariție a însemnat implicit și dispariția icoanelor de tipul „Văleni”. Cum arăta o astfel de tîmplă? Aminteam mai sus de un unic exemplar existent. Ne refeream la splendida tîmplă — sau mai bine zis la cea ce a mai rămas din ea — care a aparținut **paralisului Cetății Neamțului** și care astăzi se află în păstrarea mănăstirii (fig. 8 și 9)<sup>10</sup>. Acesta a fost cadrul icoanelor care ne preocupă. Ar mai fi de subliniat că acest tip de tîmplă și acest tip de icoane s-au născut sub influența artei rusești din secolele XIII — XVI asupra artei Moldovei de nord și centrale. Pentru a înțelege această influență, să privim o tîmplă rusească din secolul al XVI-lea, **tîmpla bisericii Sf. Sofia din Novgorod** (fig. 10)<sup>11</sup>.

Desigur nu avem nici pe departe de-a face cu o identitate, accentul pus pe decorația picturală, și nu pe cea

sculpturală ca la noi, nefiind decît unul din elementele de deosebire — dar, evident, unele elemente sînt comune.

Revenind la tîmplele românești, în pofida dispariției tîmplelor de secol XV și XVI, în Moldova mai găsim tîmple cu un registru de icoane de mai veche reminiscență, dacă nu desigur la fel de înalt, ca icoanele de tipul „Văleni”, totuși mai înalt decît registrele cu care ne-am obișnuit. Este astfel cazul **tîmplei** aflate astăzi la **Dragomirna lui Chir Anastasie Crimeea** (Fig. 11), dar provenită de la biserica mănăstirii Solca, biserică pe care Ștefan Tomșa începea să o ridice la 1612<sup>12</sup>.

Dacă tîmpla de la Solca este exemplul cel mai nimerit pentru a ne releva reminiscențele de care am amintit, ea nu este singura. Un al doilea exemplu ni-l poate oferi, deși nu la fel de pregnant, și nici la fel de rar, **tîmpla din biserica de la Pingărați**, locul de origine a celor două icoane amintite. Este o tîmplă nu prea reușită a secolului al XVIII-lea, prezentîndu-ne și ea un registru al apostolilor ceva mai înalt, dar posedînd icoane împărătești din sec. XVII; zugravul nu uită a le data și a-și lăsa cu modestie numele: „11 august 1651 — Tihomir din pămîntul Munteniei”<sup>13</sup>.

Din nou acest amestec, această stratigrafie de icoane de secol șaisprezece (sau chiar mai vechi) cu icoane de secol șaptesprezece, cu o tîmplă de veac XVIII din Țara Moldovei. Reținem numele zugravului Tihomir și începem a înțelege cum s-a putut ca, într-o altă vreme, alți zugravi să picteze în Țara Moldovei icoane, avînd în inimă și ceea ce era peste Milcov, în Țara Românească, pe zidurile de pildă ale bisericii de la Curtea de Argeș a Măriei Sale „Io Radu Voievod gospodar al Țării Românești”.

<sup>8</sup> N. Stoicescu, *Bibliografia localităților și monumentelor feudale din România*, I, p. 619—620.

<sup>9</sup> *Ibidem*, I, p. 205.

<sup>10</sup> Fotografii aparținînd istoricului de artă Marin Matei Popescu.

<sup>11</sup> Reproducere după Igor Grabar (vol. VI, p. 211).

<sup>12</sup> Informația privind mutarea unei tîmple de la Dragomirna la Solca (tîmplă azi dispărută) și a unei tîmple de la Solca la Dragomirna, la Episcopul Ipolit Vorobchievici, *Istoria sfintei mănăstiri Dragomirna*, p. 22 și la Gh. Balș, *Bisericele moldovenești din veacurile XVII—XVIII*, p. 33. Observăm în plus că tîmpla provenită de la Solca nu este de la începutul secolului al XVII-lea cînd s-a ridicat biserica, ci se pare de la sfîrșitul acestui secol, sau de la începutul celui următor. În ceea ce privește arhitectura bisericilor de la Dragomirna și Solca, unii autori bănuiesc prezența unor meșteri caucazieni sau ruși de filieră atonită (A se vedea Gh. Balș, *op. cit.*, p. 35).

<sup>13</sup> A se vedea N. Iorga, *op. cit.*, p. 12.