

Moto :

Mai mult decât să-și respecte trecutul, românul îl face să trăiască, asigurându-i un fel de prezentă eternă, nu prin întoarceri la forme arhaice, ci prin perpetua tinerețe a artei populare.

Henri FOCILLON
„La Roumanie, visage et âme”

În cadrul așezărilor rurale românești — predominante de-a lungul întregului ev mediu și până în zilele noastre¹ — numeroasele biserici sătești, ca de altfel și casele și cele mai modeste dependințe gospodărești necesare traiului zilnic, au fost construite din lemn. Expuse intemperiilor și vicisitudinilor unei istorii destul de zbuciumate, aceste remarcabile opere de arhitectură populară au avut, prin forța lucrurilor, o durată relativ scurtă. Foarte puține din bisericile de lemn și încă și mai puține case și anexe gospodărești din cele care ni s-au păstrat depășesc ca vechime veacul al XVII-lea.

Așa cum s-a mai arătat² s-ar putea deci pune întrebarea dacă, dată fiind durata limitată a construcțiilor de lemn, putem vorbi de o continuitate, de o artă de a construi națională, care și-a păstrat de-a lungul veacurilor trăsăturile ei caracteristice tradiționale.

Construite însă cum au fost dintr-un material care prin însăși natura lui nu poate dura, expuse intemperiilor, prea multe veacuri, operele arhitecturii populare au trebuit să fie refăcute de nenumărate ori în timp. Aceste refaceri au fost de fapt, în mare parte, restaurări: nu ne putem imagina biserici noi sau case care să fie diferite, străine modelului care le-a precedat. Afinitățile dintre repertoriul bogat și variat de forme arhitecturale și de elemente decorative, la fel ca și asemănarea, adesea izbitoră, dintre operele de arhitectură mai vechi, din secolele XVI—XVII și acelea ale categoriilor asemănătoare din secolul al XIX-lea ne dovedesc nu numai o legătură permanentă cu arhitectura trecutului, dar și păstrarea adesea neschimbată, de-a lungul veacurilor, a unor caractere locale. Desigur, de-a lungul secolelor, atît cu prilejul unor refaceri sau restaurări, cît și cu edificarea unor noi construcții, anume inovații

în procedeele de construcție sau în formele arhitecturale și decorative s-au putut produce.

Considerate și integrate în acest lent proces de elaborare, care se întinde de-a lungul a nenumărate veacuri, casele și bisericile de lemn păstrate reprezintă de fapt forme și valori estetice perfecționate, rod al unor însumări selective preluate treptat din etapele anterioare.

Ca și casele, dar mai puțin mobile decât acestea, cel puțin în ce privește planul, bisericile de lemn românești, ca realizări tehnice și artistice, stau cu cinste alături de tot ceea ce s-a construit mai bun în domeniul arhitecturii de lemn în toate țările lumii. Plecînd de la forma simplă a casei țărănești, cu care se înrudește nu numai ca material de construcție și tehnici, ci și ca forme și decorație, biserica românească veche a evoluat, împrumutînd cîte o dată — aceasta însă începînd numai din veacul al XV-lea — și unele elemente de plan și de structură din arhitectura religioasă de zid, cu care s-a dezvoltat paralel în tot lungul evului mediu. Păstrate în număr încă destul de mare și răspîndite pe întregul teritoriu al țării, bisericile de lemn erau cu mult mai numeroase în trecut. În decurs de numai un veac însă ele s-au împuținat, iar în regiunile de cîmpie, unde pădurile, altădată întinse, au fost defrișate treptat spre a se da pămînt agriculturii, ele au dispărut aproape total. Faptul acesta a putut să creeze impresia și să întărească o părere aproape unanim acceptată, anume că arhitectura de lemn ar fi fost specifică cu precădere regiunilor de deal și de munte. Cercetările atente întreprinse în vremea din urmă ne dovedesc însă că majoritatea construcțiilor azi dispărute, din regiunile de cîmpie, pînă la malurile Dunării, au fost în trecut din lemn.

Plecînd de la o formă paralelipipedică dreaptă, alungită, în cuprinsul căreia sînt amenajate cele trei încăperi cerute

¹ Statistica din 1930 ne arată că existau atunci pe teritoriul țării 14 163 de sate față de 175 de orașe, centre urbane, locuitorii satelor reprezentînd 81% din totalul populației țării.

² Grigore Ionescu, *Arhitectura populară în România*, București, 1971.

GRUPA 1			
11	111	112	113
			115
12	121	122	124
13	131	132	134
14		142	143
15		151	
16		162	163
17		172	173

1. Tabel tipologic, Grupa 1.

de programul imuabil al unei clădiri de cult de rit greco-oriental — altar, naos, pronaos —, încăperi separate una de alta, altarul de naos printr-un iconostas, naosul de pronaos printr-un perete cu unul sau trei goluri și pronaosul de exterior printr-un perete plin cu ușă în ax sau pe lături, planul, compus din aceste trei unități esențiale și invariabile, a căpătat, în decursul veacurilor, din punct de vedere al formei și al dimensiunilor, felurite înfățișări.

Este de la sine înțeles că forma planului condiționează într-o mare măsură elevația. Aceasta din urmă este însă ceva mai mobilă, specifică în general Țării Românești, Moldovei și Transilvaniei. Asupra plasticii globale a elevațiilor bisericilor de lemn în cadrul celor trei mari provincii istorice mai sus menționate, vom reveni. Luându-ne mai întâi sarcina de a întocmi seria trăsăturilor caracteristice tuturor bisericilor de lemn, ne vom folosi pentru aceasta de formele pe care le-a căpătat în decursul istoriei planul, acesta constituind de fapt elementul principal în stabilirea unei tipologii corecte. În ceea ce privește, deci, formele de plan, semnalăm de la început existența și întrepătrunderea aceluiași tipuri și variante pe întreg teritoriul țării.

Examinând trăsăturile particulare ale planurilor care au fost deja identificate pe tot teritoriul țării, putem distinge cinci grupe sau familii de planuri, fiecare grupă având un tip de bază și mai multe variante. Pentru a înlesni o cât mai bună și corectă înțelegere a particularităților acestor cinci grupe am stabilit o clasificare a lor pe baza sistemului zecimal. Am notat tipul esențial al fiecărui grup de familie, respectiv, cu notațiile: 1.1, 2.1, 3.1, 4.1, și 5.1. Plecând apoi de la numărul laturilor teșite care mărginesc absida altarului, am notat, de pildă pentru Grupa 1, planul a cărui absidă are 2 laturi teșite 1.1.1., pentru absida cu trei laturi teșite 1.1.2., pentru absida cu patru laturi teșite 1.1.3. etc., iar variantele aparținând aceleiași grupe, respectiv cu 1.2.1 1.2.2., 1.2.3 etc., 1.3.1., 1.3.2., 1.3.3. etc., 1.4.1., 1.4.2., 1.4.3. etc. și așa mai departe (vezi tabelul GRUPA 1). Am închis fiecare variantă într-o căsuță. Toate variantele figurate în căsuțe sînt planuri aveau existente (identificate pe teritoriul țării). Căsuțele rămase goale urmează a fi completate atunci cînd variantele cu numărul respectiv de laturi teșite la absidă vor fi identificate.

O notație asemănătoare, lesne de înțeles, este făcută și pentru celelalte patru grupe (vezi tabelele respective).

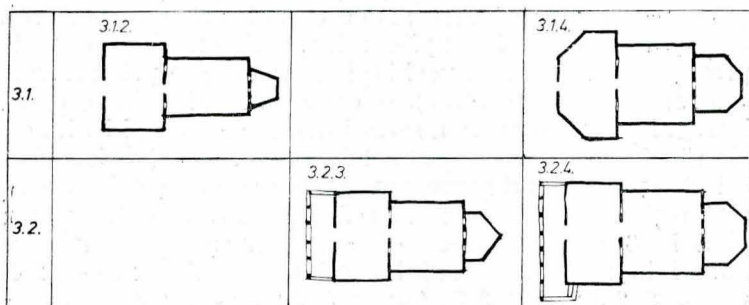
Așadar, o primă grupă-familie, care cuprinde formele presupuse a fi cele mai vechi (păstrate desigur prin refaceri sau reproduceri succesive), se caracterizează prin aceea că întregul plan poate fi înscris într-un dreptunghi alungit ale cărui capete, la început cel dinspre răsărit (absida altarului), apoi și cel dinspre apus (unde se găsește intrarea), sînt teșite. Teșitura, de formă poligonală, poate avea 2 pînă la 6 laturi. Adesea biserica primește un portic fie numai în fața pronaosului (vezi Grupa 1, 1.2. — 1.2.4. Grupa 2, 2.3.2. — 2.3.7., Grupa 3, 3.2.3. — 3.2.4., Grupa 4 4.2.2. și Grupa 5, 5.3.4.), fie, cîteodată, numai pe una din laturile lungi (vezi 1.3.1. — 1.3.4., 2.4.2. — 2.4.9.), alteori pe amîndouă (vezi 1.4.2 — 1.4.4., 2.6.2. — 2.6.4.), sau chiar și pe lături și în față (vezi 1.5.2., 2.7.4.).

Grupa 2 cuprinde bisericile în care pronaosul și naosul formează un corp comun dreptunghiular, căruia îi urmează spre răsărit o încăpere mai mică decrosată, — absida altarului — a cărei formă poate fi patrată sau poligonală cu 3 pînă la 6 laturi (2.1.2 — 2.1.5.). Adesea (ca și în cazul Grupei 1, 1.6.2 — 1.6.4 și 1.7.2. — 1.7.3.), pronaosul are și el o formă absidată (2.2.2. — 2.2.4.) și nu sînt rare cazurile cînd edificiul este prevăzut cu un pridvor sau prispă fie numai în față (2.3.2. — 2.3.7.), fie pe una (2.4.2. — 2.4.9.) sau două din laturile lungi (2.6.2. — 2.6.4.), fie, în sfîrșit, pe trei laturi (2.7.4. — 2.8.4.).

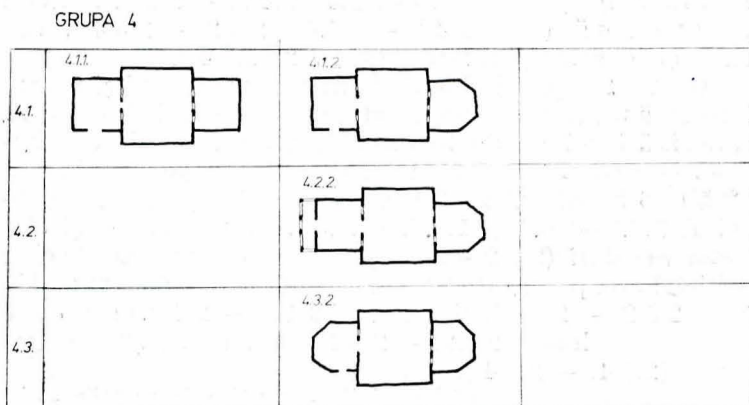
Grupa 3 o formează bisericile — puține la număr — în care cele 3 încăperi rituale sînt decroșate în scară, de la

2. Tabel tipologic, Grupa 2.

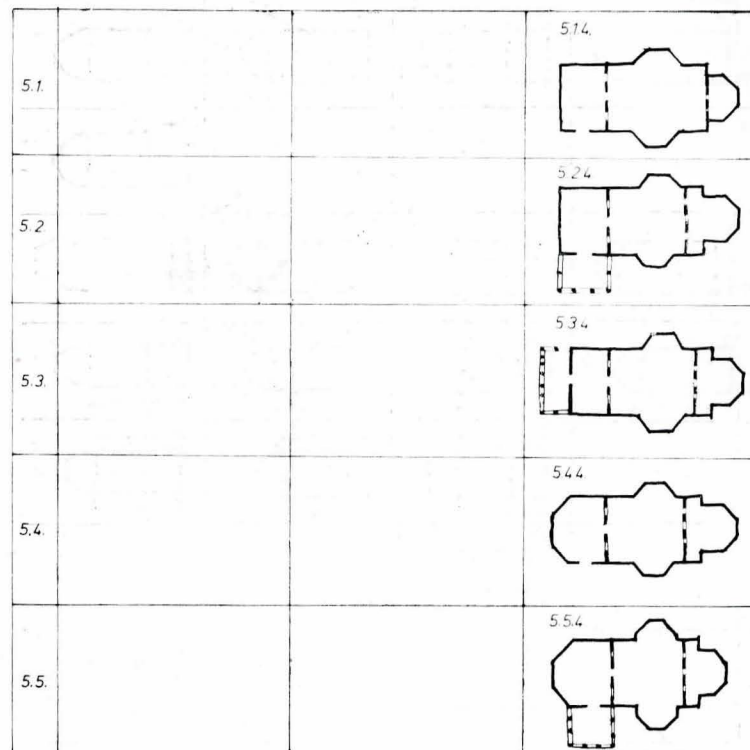
GRUPA 2			
21	212	213	214
	222		225
22	222	223	224
23	232	233	234
	235	236	237
24	242		244
			248
25		253	
26	262	263	264
27			274
28			284



3. Tabel tipologic, Grupa 3.



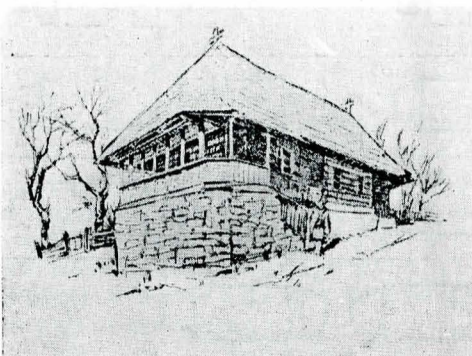
4. Tabel tipologic, Grupa 4.



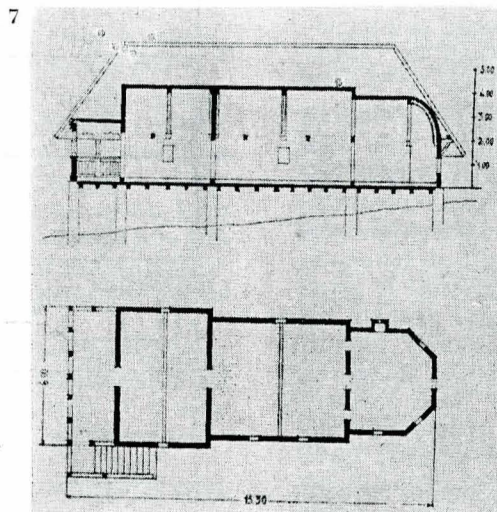
5. Tabel tipologic, Grupa 5.

apus spre răsărit : pronaosul dreptunghiular supralărgit, dispus cu laturile lungi perpendiculare pe axa longitudinală a edificiului, naosul, relativ mai spațios, tot dreptunghiular însă dispus cu laturile lungi paralele cu axa longitudinală și absida polygonală (3.1.2). Pronaosul supralărgit poate fi polygonal (3.1.4.); cel drept este adesea precedat de un pridvor (3.2.3. — 3.2.4.).

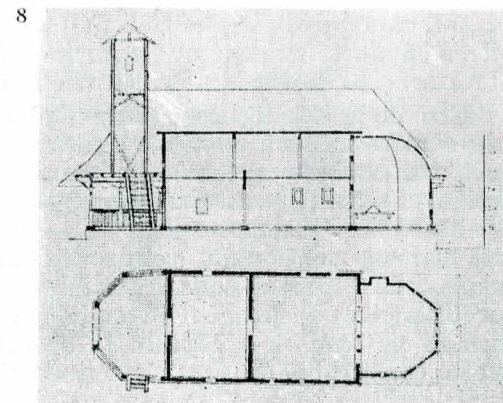
Grupa 4 cuprinde bisericile al căror plan are o formă de cruce, încăperea mediană, naosul, depășind ca mărime atât pronaosul cât și absida altarului (4.1.1.). Puținele variante aparținând acestei categorii pot avea absida altarului — câteodată și pronaosul de formă polygonală — (4.1.2. — 4.3.2.). Pronaosul, îndeobște patrat, poate fi precedat de un pridvor (4.2.2.).



6. Biserica din Grămești-Costești, Vilcea. Desen de arh. Bogdan Gheorghiu.

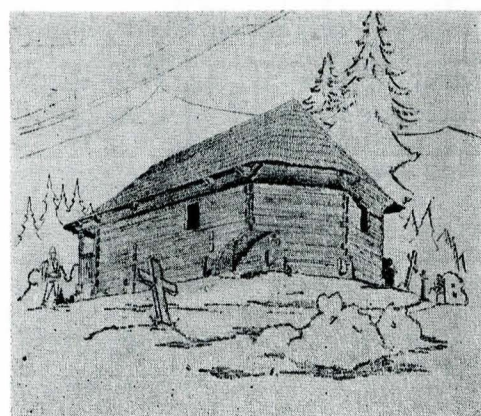


7. Biserica din Grămești-Costești, Vilcea. Secție și plan.

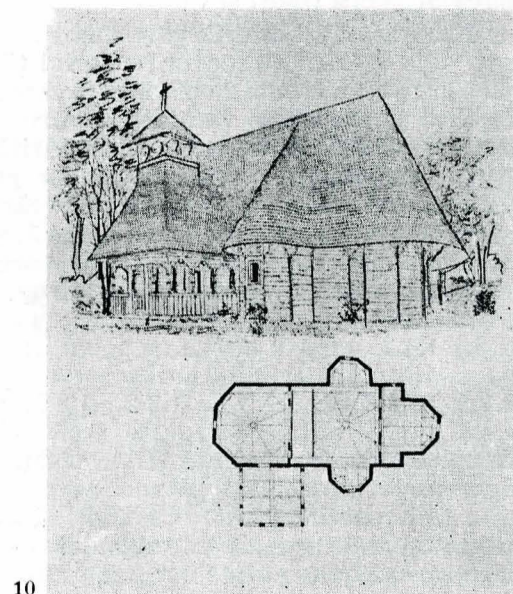
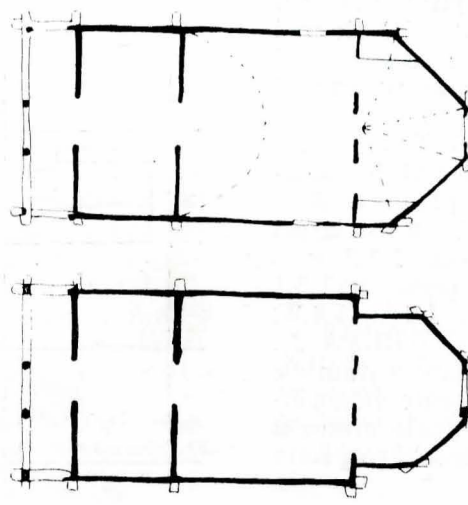


8. Biserica din Zătreni, Vilcea. Secție și plan.

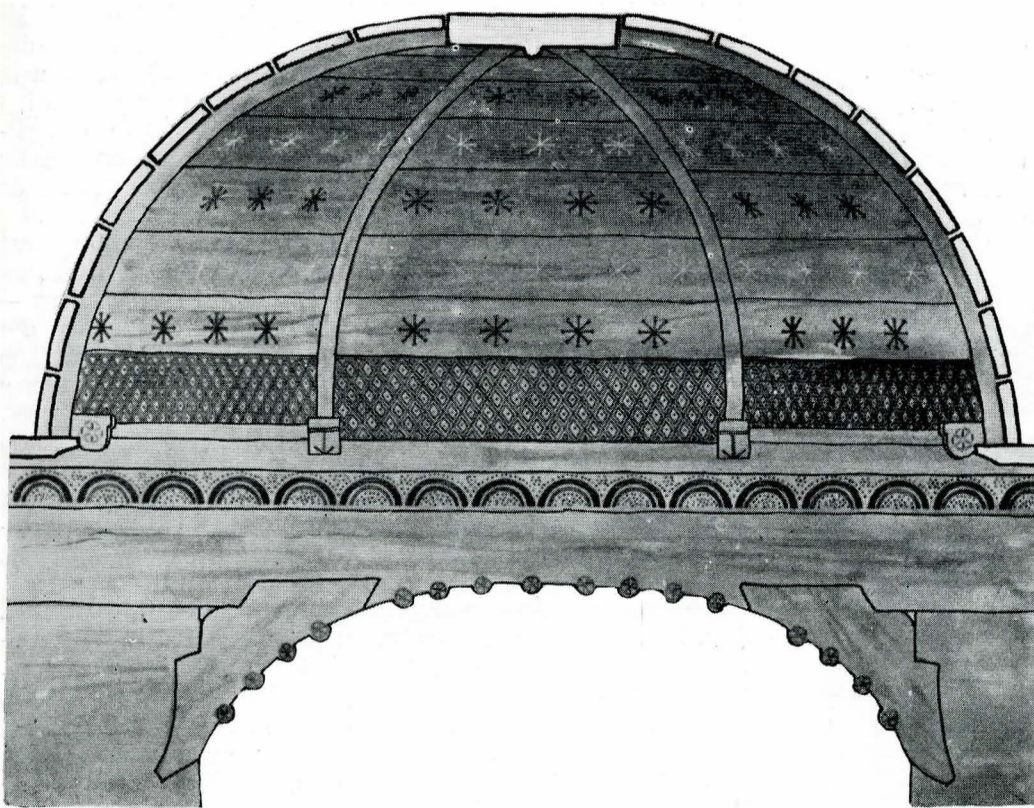
9. Biserica din Pleșa-Gorj. Planuri: la nivelul ferestrelor; sub nivelul proscomidiei și diaconiconului; vedere, desen de arh. Gh. Leahu



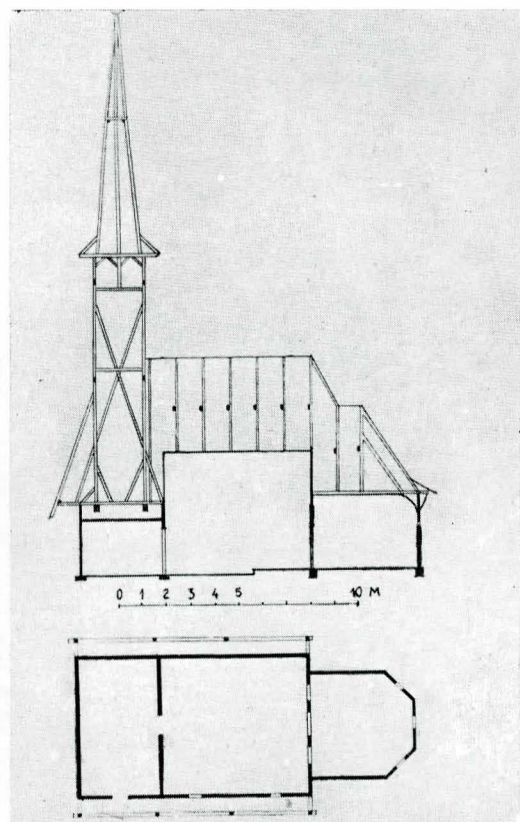
10. Biserica din Răpești-Neamț, azi în Muzeul satului din București. Vedere perspectivă și plan. Desen de arh. Eugenia Greceanu.



10



11. Idem. Cupola naosului. Desen de arh. Eugenia Greceanu.



12. Biserica din Tilecuș, Bihor. Secție și plan.

În sfârșit, în Grupa 5 sînt cuprinse bisericile al căror plan are forma unui trilob, fiind vorba de o contaminare a planului caracteristic Grupei 2 cu planul trilobat al bisericilor de zid. Ca în cazul celorlalte 4 grupe, biserica poate avea pronaosul, care poate fi și absidat (5.4.4.), precedat de un pridvor dispus fie în față (5.3.4.), fie pe laturi (5.2.4.).

Răspîndirea și densitatea tipurilor și a diferitelor variante pe teritoriul celor trei mari provincii istorice, Țara Românească, Moldova și Transilvania, sînt foarte inegale. Faptul se datorește, de bună seamă, nu atît preferințelor sau reținerii unor meșteri locali, cît dispariției, în Țara Românească și Moldova, a unui număr neînchipuit de mare din exemplarele ce fuseseră construite pînă în pragul secolului al XIX-lea.

Ca și casele țărănești, bisericile de lemn ne înfățișează, în cadrul unității lor de plan, și unele trăsături particulare, caracteristice, în linii mari, celor trei mari provincii Țara Românească, Moldova și Transilvania.

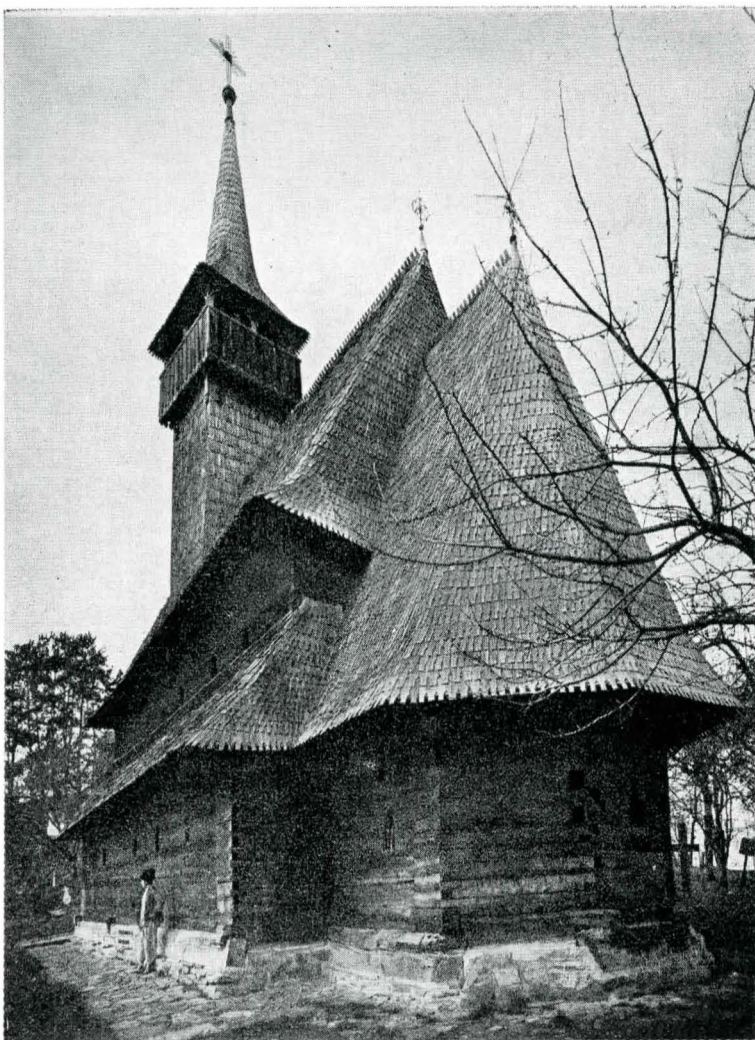
În Țara Românească bisericile de lemn sînt îndeobște foarte simple; cele mai multe aparțin grupelor 1 (variantele 1.1., 1.2.) și 2 (variantele 2.1., 2.2., 2.3.). Simplitatea planului și în general a întregului interior se reflectă și în formele exterioare: biserica are adesea înfățișarea unei case. Una dintre cele mai vechi păstrate în județul Vilcea, în **satul Grămești-Costești** datată — o inscripție săpată în birna de deasupra ușii ne dă anul edificării, 7173 (1664) — nu are, în afară de forma poligonală decroșată a părții dinspre răsărit — aparține Grupei 3, 3.2.4. — și de crucile mici care marchează vîrfurile coamei învelitorii, nici un alt semn exterior care să o deosebească prea mult de o casă (fig. 6). Ridicată pe o fundație de piatră prin intermediul căreia se face adaptarea firească a clădirii la terenul accidentat, ea este precedată spre apus, unde se găsește intrarea, de un pridvor la care se ajunge pe o scară lăturalnică. În contrast cu pridvorul, scund ca o prispă de casă, cele trei încăperi rituale sînt monumentalizate prin acoperirea lor cu bolți în leagăn care, totuși, abia ating înălțimea de 4.00 m la cheie (fig. 7).

Același aspect, de multe ori chiar mai modest, — marcate însă de cele mai multe ori de un firav turn-clopotniță ridicat pe pronaos sau pridvor (fig. 8) — îl au în exterior și bisericile mai noi din acest ținut. Exemplele, încă numeroase, ce ni s-au păstrat din veacurile XVIII și XIX, mărturisesc toate această cumpătare în forme și dimensiuni, care oglindește deopotrivă și modestia, dar și puțină-

tatea mijloacelor materiale de care au dispus ctitorii țărani ai acelor vremuri.

Pentru a ilustra și înțelege acest fapt, dar și pentru a sublinia priceperea deosebită în arta de a construi a țăranului, să ne îndreptăm puțin atenția și asupra unei alte biserici, cea din **satul Pleșa, județul Gorj** (fig. 9). Modestă, ea este construită din birne cioplite netede și îmbinate la colțuri după sistemul „savant” în coadă de rîndunică. Acuratețea construcției este întregită de o tot atît de îngrijită limpezime a formelor arhitecturale. Pridvorul, îngust și scund, este mărginit de stlpi ciopliți în patru dungi netede. Încăperile toate sînt boltite. Bolțile sînt făcute din scînduri. Clădirea întregă, ca un chivot, este prinsă sub un acoperiș unitar cu pante repezi și streșini proeminente care urmăresc îndeaproape conturul paralelipipedic al celor trei încăperi și pridvorul. Planul aparține, pe de o parte Grupei 1, varianta 1.2.2., atunci cînd facem o secție orizontală la nivelul ferestrelor și, pe de altă parte, Grupei 2, varianta 2.3.4., atunci cînd această secție este făcută sub nivelul procoimidei și diaconiconului (fig. 9). Soluția dictată de nevoia amenajării celor două anexe ale altarului, este pe cît de simplă pe atît de ingenioasă.

În Moldova, majoritatea bisericilor de lemn păstrate datează de la sfîrșitul veacului al XVIII-lea și din veacul al XIX-lea. Planul multora din ele, aparținînd Grupei 5, interpretează în mod vădit forme caracteristice arhitecturii de zid: naosul este lărgit în lături cu două abside, iar partea dinspre apus, pronaosul, se încheie adesea, ca și cea dinspre răsărit, în formă de absidă poligonală. Un exemplu tipic ne oferă în această privință **biserica din satul Răpciuni, județul Neamț** adusă azi în Muzeul satului din București. Planul (fig. 10) cuprinde cele trei încăperi cerute de program. Intrarea în pronaosul de formă poligonală este precedată de un spațios foișor de plan patrat în care colonetele, consolele arcadelor, grinzile, rama care încadrează și pune în evidență intrarea în foișor ca și rama ușii din peretele pronaosului, împodobite cu ingenioase și frumoase ornamente și crestături, sînt construite din lemn fasonat, piesele componente ale întregului fiind îmbinate după procedee caracteristice lemnului și întărite cu cuie tot de lemn. Prin tehnica lucrului și felul decorației, ca și prin elementele de bază — foișorul supraînălțat de un turn-clopotniță, acoperișul înalt, croit în patru ape cu pante repezi și streșini proeminente — clădirea păstrează toate trăsăturile tradiționale specifice arhi-

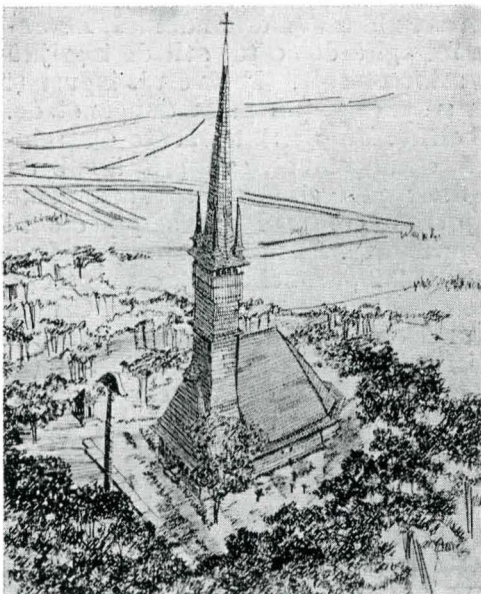


13. Biserica din Ieud, Maramureș. Foto Erik Meyling.

tecturii de lemn (fig. 10). Prin forma planului, dar mai ales prin sistemul acoperirii încăperilor cu bolți, biserica din Răpciuni (ca multe altele din aceeași regiune) prezintă în schimb particularitatea de a imita forme și procedee caracteristice arhitecturii de zid: cupolele construite din panouri de scândurele prinse cu limbă și uluc într-un schelet de nervuri curbe care amintesc structura cupolelor de la biserica Trei Ierarhi din Iași, de pildă (fig. 11).

În Transilvania, unde meșterii populari au cultivat de veacuri cu deosebită artă și pe scară întinsă arhitectura de lemn, numeroasele biserici de lemn ce ni s-au păstrat — multe datînd din veacul al XVII-lea (cîteva chiar din veacul al XVI-lea) — sînt de o remarcabilă ținută și reproduc, în pitoreasca lor înfățișare și frumusețe, forme caracteristice ale căror origini se pierd în negura veacurilor. Cele mai multe aparțin Grupei 1 (variantele 1.2. — 1.7.) și Grupei 2 (variantele 2.2. — 2.8.). Intrarea se găsește pe fațada dinspre apus sau pe latura sudică, mai totdeauna precedată de un pridvor. În interior pronaosul este acoperit de regulă cu un tavan drept deasupra căruia, sprijinit pe grinzi solide de lemn și construit dintr-un schelet puternic din același material, se înalță turnul-clopotniță (fig. 12). Tratată mai amplu, cu preocupări vădite de monumentalizare a spațiului, naosul și absida sînt boltite. Construite din scînduri groase, dispuse în lung și întărite de cîte unul sau mai multe arce-dublouri, cîteodată vizibile, altele ascunse în pod, bolțile, ca și baza turnurilor, sînt învăluite de un acoperiș înalt de șindrilă fixat pe o șarpantă de lemn cu pante repezi și streșini proeminente. Ca și casele de locuit, planurile bisericilor de lemn transilvănene aparțin unui mare număr de variante, fapt care dovedește gustul pentru forme mereu innoite, precum și iscusința și spiritul de inventivitate ale meșterilor populari locali.

Elementele esențiale ce se remarcă în general în compoziția arhitecturală a mai tuturor bisericilor transilvănene, acelea care determină caracterul lor specific, original și pito-



14. Biserica din Surdești-Făurești, Maramureș. Desen de arh. Cleopatra Alifanti.

15. Biserica din Căbești în nordul Moldovei. Plan.

16. Variante de planuri de biserici de lemn: „cazuri speciale”.

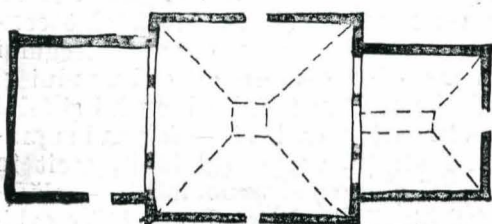
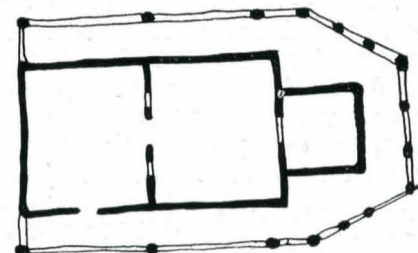
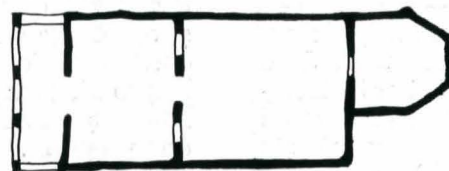
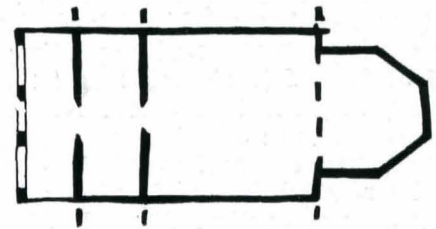
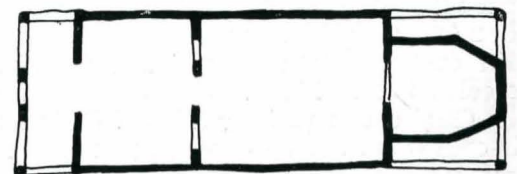
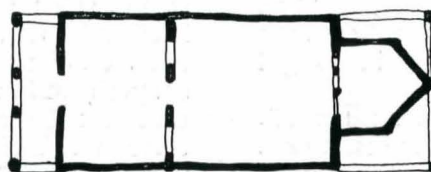
17. Planul unei case dispărute din Țicleni-Gorj. A se compara cu planul din fig. 7.

18. Planul unei case oltenestești cu foișor. A se compara cu planul din fig. 10.

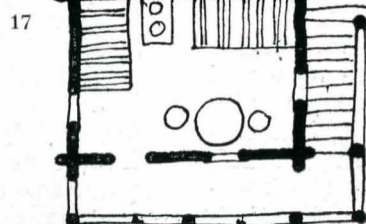
CAZURI SPECIALE

14

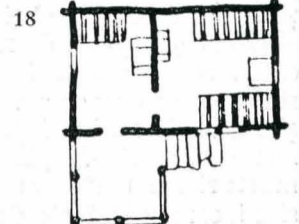
16



15



17



18

resc, sînt pridvorul și turnul. Pridvorul, mărginit totdeauna de stîlpi sau colonete de lemn fasonate cu artă, precede și pune în evidență totodată intrarea, avînd aceeași funcție și îndeobște aceleași forme ca și prispa casei țărănești. În părțile dinspre nord-est ale țării, în Maramureș, acest pitoresc element arhitectural are adesea un etaj care, puțin mai îngust, este separat de arcadele parterului printr-o poală de acoperiș care se continuă întocmai ca învelitorile navelor laterale ale unei basilici de jur împrejurul bisericii, marcînd o retragere generală a pereților în care sînt tăiate și cîteva ferestruici (fig. 13).

Turnul, tras către fațada principală, răsare organic din acoperișul înalt și se ridică semeț către cer terminîndu-se cu un balcon încoronat de un elegant coif piramidal cu săgeată. Îndeobște mai înalt decît trupul bisericii, turnul a avut fără îndoială la origine (alături de unele forme locale străvechi, caracteristice construcțiilor înalte de lemn), un model gotic. El este însă departe de a fi un simplu element de împrumut. Chemat să răspundă în primul rînd unei nevoi practice — adăpostirea într-un loc înalt a clopotului, astfel ca sunetul lui să se poată propaga prin văzduh pînă la cea din urmă casă a satului și mai departe —, turnul bisericii românești răspunde totodată și unei necesități estetice : sporirea pitorescului care stă la baza construcției întregi. Prin adaptarea la materialul din care este construit, la lemn, și prin prelucrarea cu pricepere și artă a modelului gotic, necesitatea aceasta din urmă a dus la închegarea în opera meșterilor români a unor forme de o prospețime și ușurință care nu-și găsesc echivalentul în arhitectura de piatră a goticului.

Pentru a pune mai bine în evidență excepționalele calități ale arhitecturii religioase populare transilvănene, să zăbovim puțin în fața uneia dintre cele mai izbutite realizări ale genului : **biserica din satul Surdești-Făurești** în județul Maramureș (fig. 14). Trasă spre marginea îngustă dinspre apus a unui platou, în mijlocul satului, aproape de

malul unui firav pîrîu, biserica, adaptată și cultului morților, are în juru-i o mare de morminte. În fața ei, așezat pieziș față de linia fațadei, se întinde, făcută din lespezi mari de piatră, o masă de praznice. În spatele mesei terenul, umbrit de cîteva nuci, coboară în pantă lină către apa pîrîului. La pajiștea verde a poienii, mărginită de pîlcuri de copaci, care înconjură biserica, se adaugă colina, din tufișurile căreia răsar acoperișuri de case, iar de cealaltă parte valea. În fund unduiri de dealuri împădurite, apoi, în zare, dunga dințată și cenușie a unui munte stîncos care se profilează pe albastrul nesfîrșit al cerului. În mijlocul acestei naturi, colorată, sălbatică și vastă, opera semeață, dar simplă și senină, a omului se înalță ca un strigăt de izbîndă. Frumoasă, pitorească, elegantă, biserica se distinge nu atît prin arhitectura discretă, odihnitoare, a părților mai apropiate de scara și ochiul omului, cît prin înfățișarea mîndră și formele meșteșugit monumentalizate ale turnului-clopotniță care-și trimite cu semeție în înaltul cerului săgeata nemăsurat de lungă a coifului său.

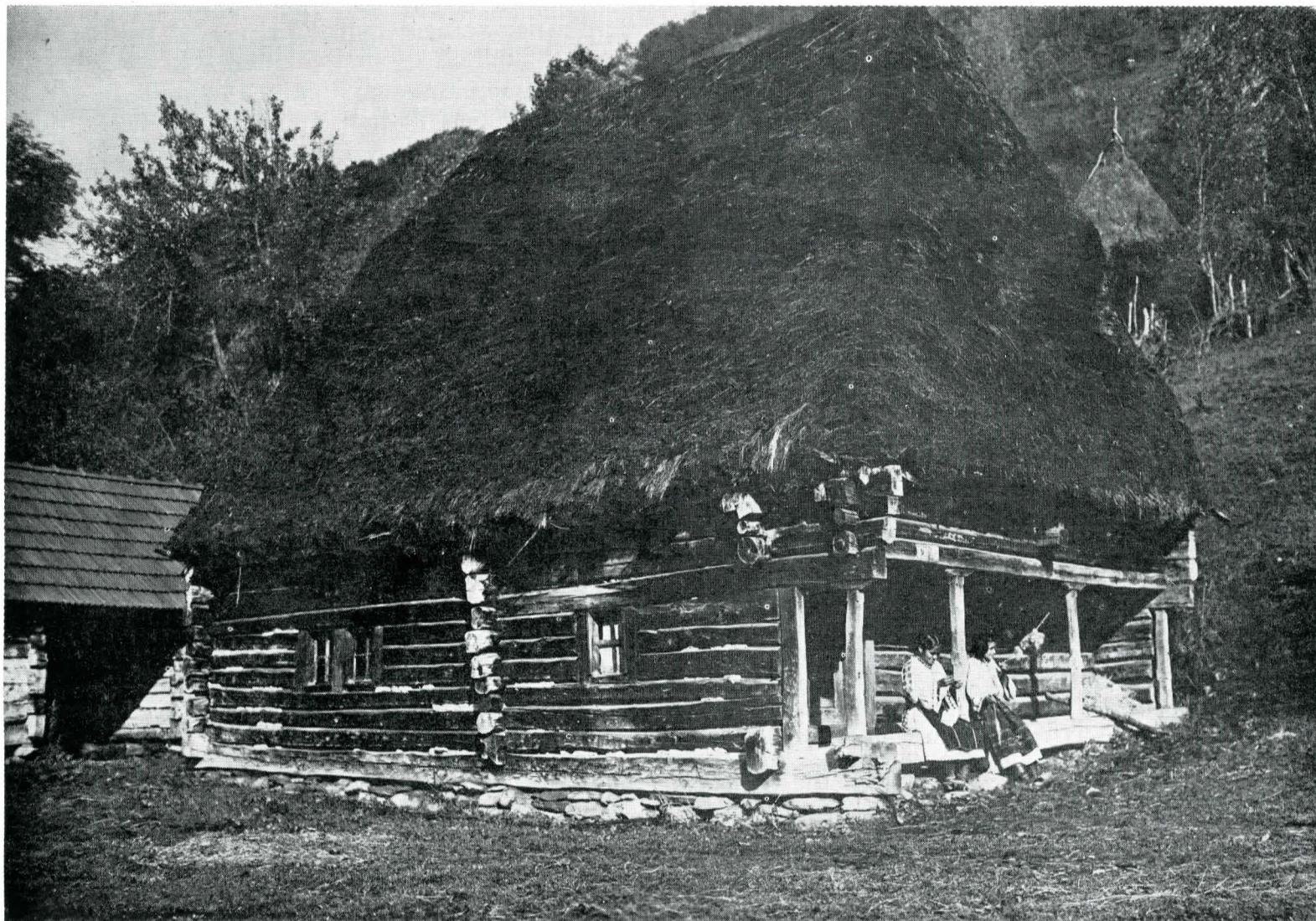
*

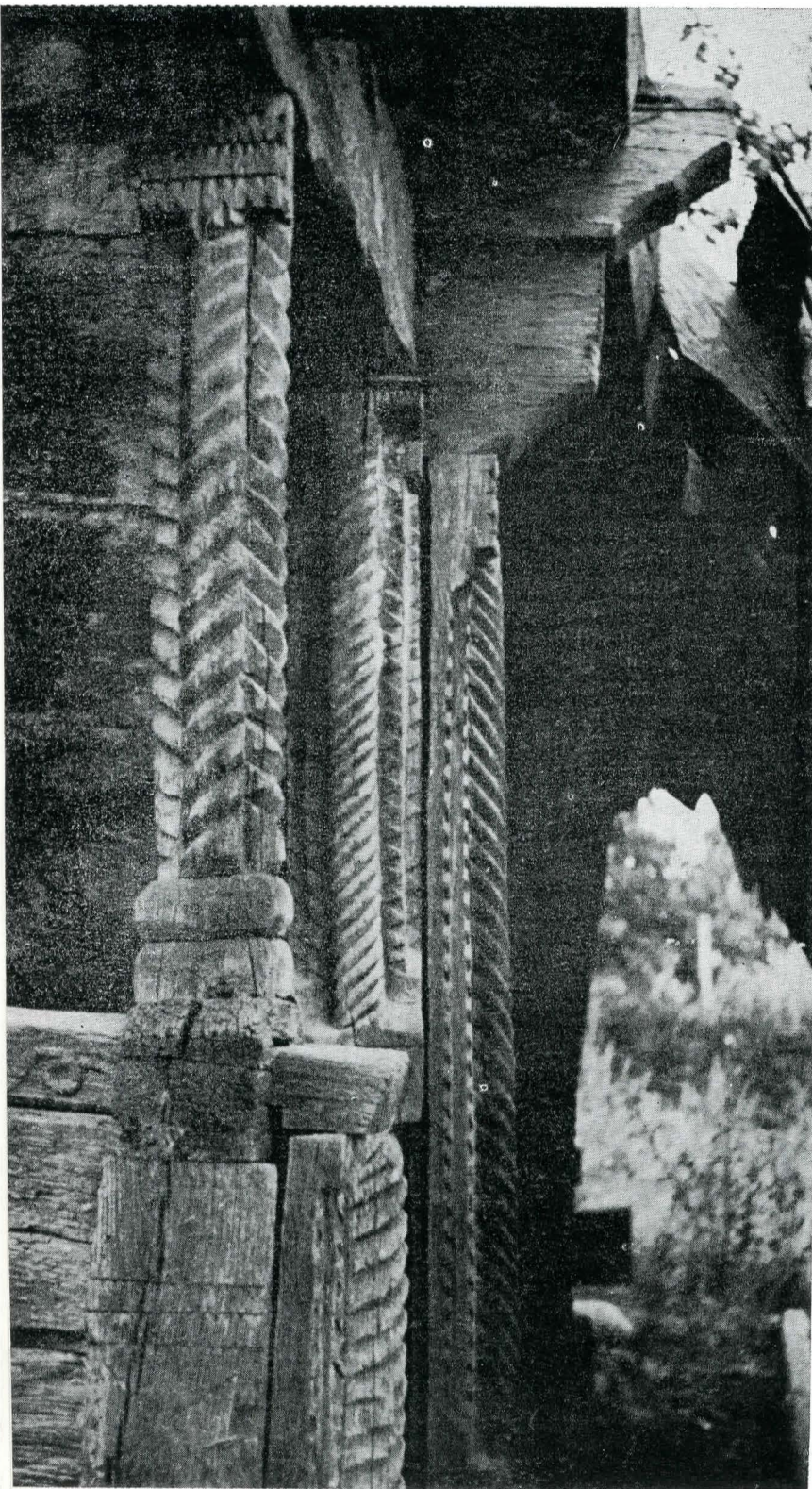
Din analiza succesivă a diferitelor tipuri și variante, precum și din compararea felurilor elemente caracteristice bisericilor românești de lemn se pot trage cîteva concluzii :

1. În ceea ce privește bisericile aparținînd Grupelor 1 și 2, caracterizate prin forme foarte înrudite și elemente arhaice, ele sînt oglinda unor practici străvechi, ale căror origini îndepărtate se pierd în negura veacurilor. Tradițiile băștinașe pe baza cărora s-a dezvoltat întreaga lor arhitectură le-au asigurat, atît în domeniul formelor cît și în acela al decorației, o unitate de stil proprie tuturor regiunilor țării.

2. Cît privește monumentele aparținînd Grupelor 3 și 4, formele care le caracterizează sînt specifice, cu precădere, Țării Românești, cu excepția tipului 4.1.1., atunci cînd pro-naosul este acoperit cu un tavan drept, naosul cu o boltă

19. Casă țărănească din Țara Hațegului. A se compara cu fig. 1, 1.1.2 — 1.2.4. ; fig. 2, 2.3.2. — 2.3.7. ; fig. 3, 3.2.3. — 3.2.4. etc.





20. Fragment din pridvorul bisericii de lemn din Bălești-Gorj.

în formă de piramidă, ale cărei fețe pleacă direct de pe pereții mărginași și se termină în partea de sus într-un disc, iar altarul cu trei planuri înclinate (fig. 15), tip caracteristic Moldovei de nord și datorat înrîuirilor arhitecturii de lemn din această parte a țării.

3. Tot în Moldova, dar și în nord-estul Transilvaniei, întâlnim cele mai multe din bisericile aparținând Grupei 5.

4. Semnalăm, în sfârșit — ca o dovadă a unor permanente căutări de soluții noi, alături de nenumăratele variante înregistrate — existența sporadică atît în Țara Românească cît și în Transilvania, a unor forme de genul celor înfățișate în imaginea catalogată „cazuri speciale” (fig. 16).

5. Datorită unor elemente specifice de plastică arhitecturală, dar, pe alocuri, și de decor, a căror origine istorică nu depășește veacul al XVI-lea, putem stabili cu ușurință acele diferențe regionale semnalate, rod îndeobște al înrîu-

ririlor pe care arhitectura monumentelor majore medievale de zid le-a exercitat asupra arhitecturii populare de lemn.

6. Dat fiind că înrîuirea arhitecturii medievale de zid asupra celei de lemn a avut efect cu precădere asupra părților celor mai mobile ale clădirii — elemente dispartate de plastică arhitecturală și de decor — și rareori — cum e cazul bisericilor trilobate din Moldova — asupra structurii, putem afirma, fără teama de a greși, că bisericile de lemn păstrate — îndeosebi cele aparținînd grupelor 1, 2 și 3 — sînt reproduceri fidele ale unor modele străvechi, strîns legate de tradițiile locale ale poporului român.

BIBLIOGRAFIE

- Virgil BRĂTULESCU, *Biserici de lemn din Maramureș*, în „Bul. Com. Mon”, Ist. București, 1941.
- Ioana CRISTACHE-PANAIT și Ion SCHELETTI, *Biserici de lemn din Sălaj*, în „Bul. Mon. Ist.”, XL, nr. 1, 1971.
- Ioana CRISTACHE-PANAIT și Ion SCHELETTI, *Monumente de lemn din județul Bistrița-Năsăud în lumina istoriei*, în „Rev. Muzeelor și Mon. Ist. și de Artă”, 1, 1975.
- Radu CREȚEANU, *Biserici de lemn din raionul Strehaiia*, în „Mitropolia Olteniei”, Craiova, 1964.
- Radu CREȚEANU, *Biserici de lemn din Muntenia*, București, 1968.
- Maria Elena ENĂCHESCU, *Les églises en bois de Maramureș*, în „Revue Roumaine d'histoire de l'art”, Tome VII, 1970.
- Eugenia GRECEANU, *Tipologia bisericilor de lemn din zona centrală a Transilvaniei*, în „Monumente Istorice”, studii și lucrări de restaurare”, 3, București, 1969.
- Grigore IONESCU, *Arhitectura populară în România*, București, 1971.
- Dobroslav PAVLOVICI, *L'architecture en bois dans la Serbie médiévale*, Poitiers, 1966, extrait du mélanges offerts à R. Croë.
- Coriolan PETRANU, *Bisericile de lemn din județul Arad*, Sibiu, 1927.
- Coriolan PETRANU, *Monumentele istorice ale județului Bihor*, I, bisericile de lemn, Sibiu, 1931.
- Paul PETRESCU, *Arhitectura țăărănească de lemn din România*, București, 1974.
- Paul PETRESCU, *Unitatea de concepție constructivă și decorativă a bisericilor de lemn românești*, în „Studii și Cercetări de istoria artei”, 2, 1963.
- Andrei PĂNOIU, *Contribuții la cunoașterea tipologiei bisericilor de lemn*, în „Bul. Mon. Ist.”, București, 1971.
- Andrei PĂNOIU, *Arhitectura bisericilor de lemn din Țara Românească* Teză de doctorat, la Institutul de arhitectură „Ion Mincu”, București, 1971.
- Florea STĂNCULESCU și colab. *Arhitectura populară românească*, cinci vol.: Hunedoara, Dobrogea, Pitești, Ploiești, București; București, 1956—1958.
- Dana TARNOWSCHI-SCHUSTER, *Biserici de lemn din Țara Lăpușului*, în „Bul. Mon. Ist.”, XLII, no. 2, 1973.
- Adalbert TOTH, *Contribuții la tipologia arhitecturii de lemn în regiunea Maramureș*, în „Monumente Istorice”, studii și lucrări de restaurare, 1, București, 1967.
- Virgil VĂTĂȘIANU- *Contribuții la studiul tipologiei bisericilor de lemn din Țările Române*, în „Anuarul Institutului de istorie din Cluj”, Tome III, Cluj, 1960.

RESUMÉ

Dans le cadre de cet article, l'auteur s'est proposé d'établir une typologie des églises en bois de Roumanie. L'examen du matériel publié jusqu'à présent, qui se réfère à la presque totalité des églises existantes sur le territoire de la Roumanie, permet d'établir cinq groupes ou familles de plans, chacun de ces groupes comportant un type de base et de nombreuses variantes.

Le premier groupe, constitué par les formes les plus anciennes qui se soient conservées, est caractérisé par le fait que le plan peut être inscrit en entier dans un rectangle allongé, aux extrémités — d'abord celle de l'est (l'abside de l'autel), puis celle de l'ouest (où se trouve l'entrée) — en pan coupé. Les extrémités peuvent avoir de 3 à 6 côtés (fig. 1).

Le deuxième groupe comprend les églises dont le pronaos et le naos forment une nef rectangulaire, continuée par une abside polygonale (3—6 côtés) décrochée (fig. 2).

Le troisième groupe se distingue par le fait que chacun des trois compartiments exigés par les nécessités du culte est décroché par rapport au compartiment voisin, à partir de l'ouest (fig. 3).

Le quatrième groupe comprend les églises dont le plan a la forme d'une croix, le compartiment médian (le naos) étant plus grand que les deux autres, qui sont rectangulaires ou polygonaux (fig. 4).

Le cinquième groupe, enfin, comprend les églises dont les plans sont de forme trilobée, par contamination des formes caractéristiques pour le bois sous l'influence des églises en maçonnerie de plan triconque (fig. 5).

Étant donné que l'influence de l'architecture médiévale en maçonnerie sur l'architecture du bois a surtout affecté les parties accessoires du bâtiment — éléments de plastique architecturale et décorative — et beaucoup plus rarement la structure, on peut affirmer que les églises en bois conservées, surtout celles appartenant aux groupes 1, 2 et 3, sont des reproductions fidèles d'un modèle très ancien, étroitement lié aux traditions du peuple roumain.