

De mai bine de o sută de ani, istoricii, cercetătorii de istoria artei și arhitectii s-au aplecat cu interes asupra problemei începuturilor mănăstirii Cotmeana, una dintre primele mănăstiri domnești întemeiate în Țara Românească și a cărei soartă — în cea de-a doua formă de existență — este strâns legată de cea a mănăstirii Cozia, căreia îi este supusă în 1388.

Concluziile controversate la care s-a ajuns în decursul timpului și care se bazează, mai ales în ultimele decenii, pe interpretări diferite ale acelorași izvoare, au fost rezumate de noi cu ocazia unui prim studiu sistematic privind istoricul bisericii fostei mănăstiri Cotmeana<sup>1</sup>. Această diversitate de opinii se datorește, credem, fie dorinței de a pune de acord între ele o serie de izvoare contradictorii, uneori criptice, fie interpretărilor diferite ale acelorași informații, dar mai ales lipsei unor săpături arheologice, exhaustive și sistematice în zona întregului complex mănăstiresc, menite să lămurască definitiv fazele de construcție ale bisericii și ale incintei. Importanța acestei cercetări a fost semnalată de noi în primul studiu, ea fiind considerată indispensabilă pentru confirmarea sau infirmarea ipotezelor formulate atunci<sup>2</sup>.

În consecință, am așteptat cu mult interes publicarea rezultatelor cercetării arheologice efectuate de către Lia și Adrian Bătrina în 1972<sup>3</sup>. Noile informații aduse de săpături precum și de unele lucrări apărute între timp ne conduc la o reconsiderare a opiniilor noastre anterioare, pe care o socotim necesară având în vedere importanța subiectului. Pentru aceasta, ne bazăm pe următoarele izvoare:

#### A. Rezultatul săpăturilor arheologice

##### 1. Etapele de evoluție ale ansamblului mănăstiresc.

Cercetarea arheologică din 1972 a demonstrat existența a două etape distincte de construcție a mănăstirii, denumite de autori Cotmeana I și Cotmeana II.

Cotmeana I cuprindea o incintă executată din lemn, inclusiv împrejmuirea — și o biserică construită probabil din cărămidă<sup>4</sup>, de la care se păstrează fundațiile executate din piatră de riu. Biserica prezenta dispoziția planului triconic și era alcătuită din altar, naos și pronaos. „Întreg complexul a fost dezafectat relativ curând după construcție, ... ca urmare a unui incendiu care în mod sigur a deteriorat și biserica”<sup>5</sup>.

Refacerea bisericii, în faza Cotmeana II, s-a efectuat cu folosirea în general a acelorași fundații<sup>6</sup>, inclusiv zidul despărțitor dintre pronaos și naos, cu excepția absidei altarului care a fost retrasă spre vest. S-a adăugat însă un nou compartiment, pridvorul, pe care autorii săpăturilor îl consideră cu certitudine de tip deschis<sup>7</sup>, întrucât ar fi fost rezolvat fără fundațiile continue de cercetare arheologică din 1959<sup>8</sup> — și anume, în formula unei fundații

independente a laturii de vest, legată ulterior (fără o precizare a epocii) cu latura de vest a pronaosului<sup>9</sup>. În această etapă, chiliile au fost refăcute tot din lemn, pe fundații din bolovani de riu. Autorii săpăturilor lasă să se înțeleagă că au putut urmări o continuitate stratigrafică a nivelării întregii incinte<sup>10</sup>, cu toate că nu au mai găsit depuneri arheologice în jurul bisericii, pe o rază de 4 până la 6 m, „până la o adâncime ce coboară sub nivelul de construcție a edificiului”<sup>11</sup>.

#### 2. Materialul numismatic.

În cursul săpăturilor din 1972 s-au găsit o serie de monede dintre care două — cele mai vechi — interesează în mod special datarea. Prima monedă este un ducat emis de Mircea cel Bătrîn și datat în intervalul 1386—1396, care a fost găsit în stratul de nivelare, din argilă vineție, aferent refacerii chiliilor de pe latura de sud<sup>12</sup>. A doua monedă este un ducat emis în timpul lui Mihail I sau Dan II, în intervalul 1418—1424, găsit într-un mormînt de pe latura de est a incintei, suprapus de fundații atribuite unui turn — eventual clopotniță<sup>13</sup>. Datarea tuturor monedelor găsite s-a făcut cu concursul Cabinetului de numismatică al Bibliotecii Academiei R.S.R.<sup>14</sup>.

#### B. Izvoare documentare

Din perioada care interesează datarea Cotmenei ne-au parvenit numai cinci hrisoave, din care cităm textele privind mănăstirea.

1. 1388 mai 20, emis de Mircea cel Bătrîn<sup>15</sup>: „A dăruit și domnia mea cite sînt de nevoie călugărilor ce trăiesc în acel locaș <Cozia> pentru hrană și îmbrăcăminte: satul pe Olt care a fost mai înainte al lui Cazan, numit Orleşti și al doilea sat, care e pe Cricov, care a fost mai înainte al lui Stoian Halgaș; am mai dăruit și o moară în hotarul Piteștilor. Încă și la moartea sa, jupan Stanciu Turcul și-a dat satul numit Crușia, ca să fie al mănăstirii. A dăruit și alt boier al domniei mele, Stanciu al lui Balco, o bucată <de ocină> pe Arghiș, pe care a cumpărat-o de la Ștef, cum și cu vii; și aceasta după voia domniei mele. Și alt loc tot acolo, pe care l-a dăruit Dude, după voia lui Dan voievod, încă și o bucată <de ocină> tot acolo împreună cu locul lui Dude, din hotarul lui Stancea Vranin, pe care a dăruit-o fratele său Vladul și o vie pe aceeași parte în patru locuri: una în hotarul Călineștilor și două bucăți

continui reprezentat în fig. 1 a fost reproduș în fig. 4 din articolul nostru. Semnalăm că „eroarea” (pe care o considerăm doar parțială) a caracterizării acestor fundații drept continue, este atribuită de L. și A. Bătrina exclusiv lui I. Barnea, în baza unui articol publicat în *Studii teologice* (p. 13, nota 5), deși citatul care subliniază interpretarea făcută „în mod greșit” de I. Barnea este aproape identic cu afirmația de la p. 667 din materialul publicat în *M.C.A.* de I. Barnea și N. Constantinescu.

<sup>9</sup> L. și A. Bătrina, *op. cit.*, p. 13 și nota 6.

<sup>10</sup> *Ibidem*, p. 16/1.

<sup>11</sup> *Ibidem*, p. 11/1. Autorii atribuie restaurării din 1959 îndepărtarea — până la talpa fundației — a depunerilor arheologice, în contradicție cu informațiile date de însuși materialul bibliografic citat în articol. Este suficient să amintim lucrările de subzidiere executate în 1922—1924, descrise pe larg de N. Ghika-Budești în *Mănăstirea Cotmeana*, „B.C.M.I.”, 1931, p. 180 și menționate în raportul cercetării arheologice din 1956 (I. Barnea și N. Constantinescu, *op. cit.*, p. 666). Lucrările de amenajare a terenului efectuate în 1959, după cercetarea arheologică din 1956, nu au coborît sub nivelul de călcare al Cotmenei II, cu excepția patului suport al troturului (R. și E. Greceanu, *op. cit.*, p. 74).

<sup>12</sup> L. și A. Bătrina, *op. cit.*, p. 14/2.

<sup>13</sup> *Ibidem*, p. 14/1.

<sup>14</sup> *Ibidem*, p. 14, nota 9 Conform textului, mai apare însă și o altă monedă, datată fără explicații cu 1396, care a fost găsită „în stratul de nivelare aferent momentului de refacere a întregului complex” (p. 16/1) În fapt — lucru care ne-a fost confirmat de Lia Bătrina —, moneda din 1386—1396 și cea din 1396 nu sînt decît una și aceeași, care apare apoi în tot cursul articolului cu data de 1396. Această dată, denumită de autorii citați „*termin arheologic post quem*”, formează în continuare unul dintre stilpii argumentației pentru datarea pe care ei o propun cu privire la Cotmeana II.

<sup>15</sup> „Documenta Romaniae historica. B. Țara Românească” (DRH. B), vol. I, București, 1966, nr. 9, p. 27.

\* Desenele și fotografiile sînt executate de Eugenia Greceanu.

<sup>1</sup> Radu Greceanu și Eugenia Greceanu, *Istoricul și restaurarea bisericii fostei mănăstiri Cotmeana*, în „Monumente istorice. Studii și lucrări de restaurare”, II, București, 1967, p. 52—89.

<sup>2</sup> *Ibidem*, p. 65.

<sup>3</sup> Lia Bătrina și Adrian Bătrina, *Date noi cu privire la evoluția bisericii fostei mănăstiri Cotmeana*, în „Revista muzeelor și monumentelor, — Monumente istorice și de artă”, nr. 1, 1975, p. 11—24.

<sup>4</sup> *Ibidem*, p. 13/1; rezumatul în limba germană de la sfîrșitul articolului dă acest lucru ca sigur (p. 24/2).

<sup>5</sup> *Ibidem*, p. 13/1.

<sup>6</sup> *Ibidem*, p. 11/2. În *Săpăturile arheologice efectuate de D.M.I.A. în anul 1972* („Buletinul monumentelor istorice”, nr. 1, 1973, p. 74), aceiași autori afirmă că Mircea cel Bătrîn a refăcut Cotmeana „din temelie”. Am luat de bună afirmația din articolul apărut în 1975, presupunînd că în decursul celor doi ani care s-au scurs de la publicarea primei note, autorii au descoperit noi temeuri pentru a-și schimba părerea.

<sup>7</sup> *Ibidem*, p. 14/1.

<sup>8</sup> I. Barnea și N. Constantinescu, *Sondaajul de la mănăstirea Cotmeana*, în *Materiale și cercetări arheologice*, V, 1959, p. 665—670; planul fundației

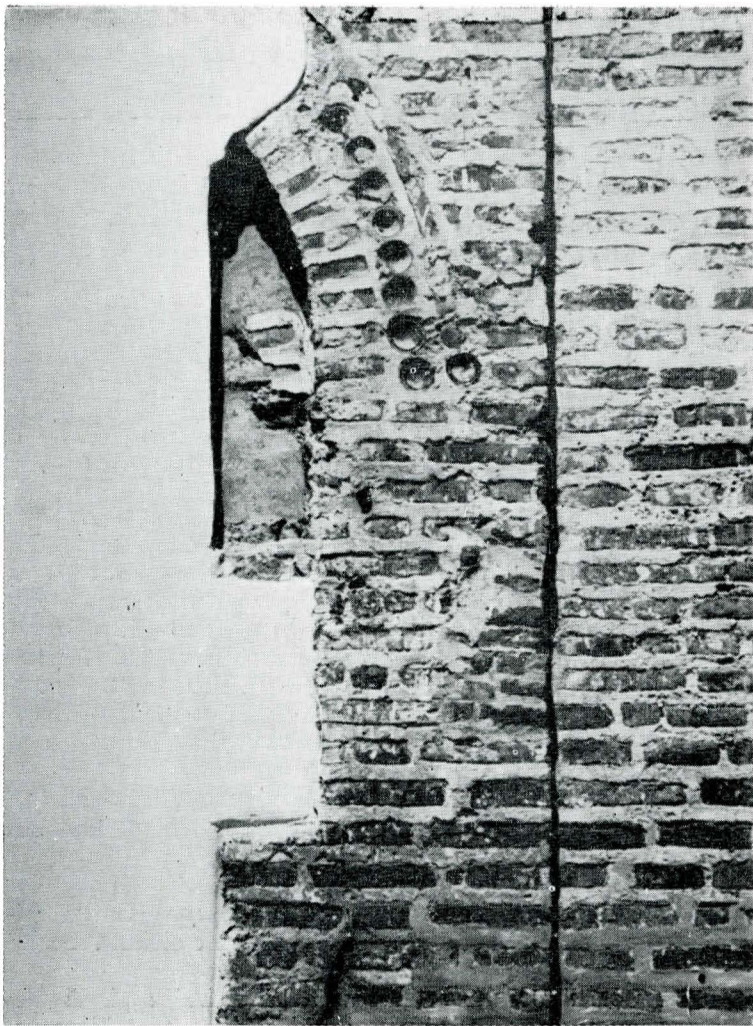
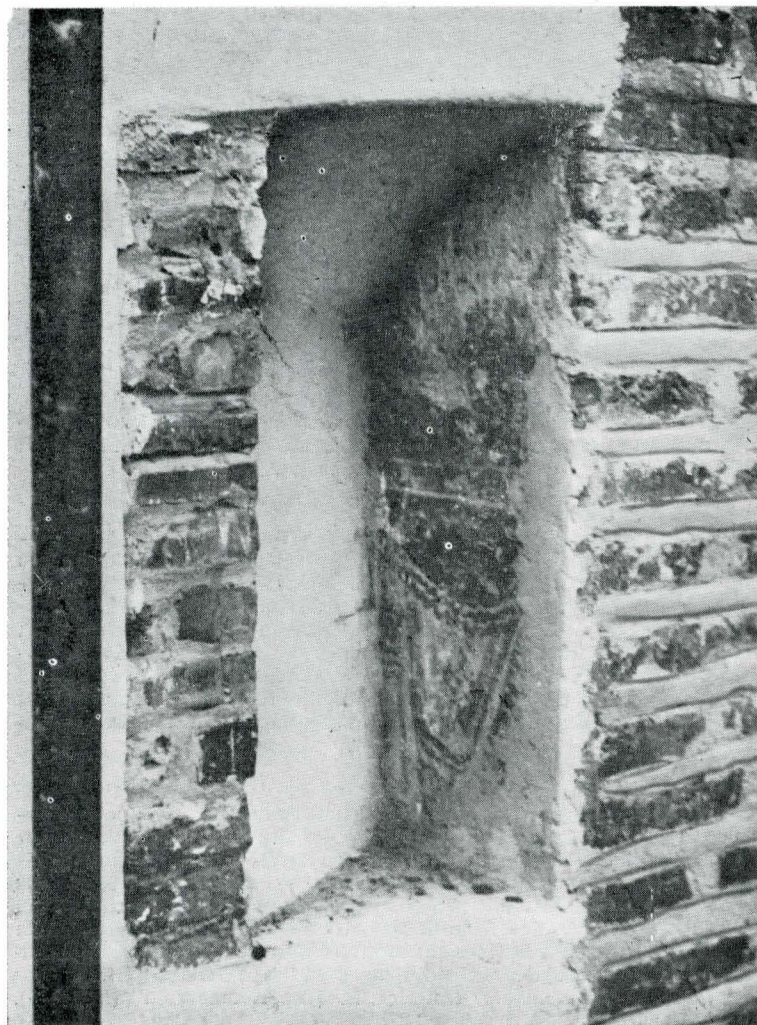
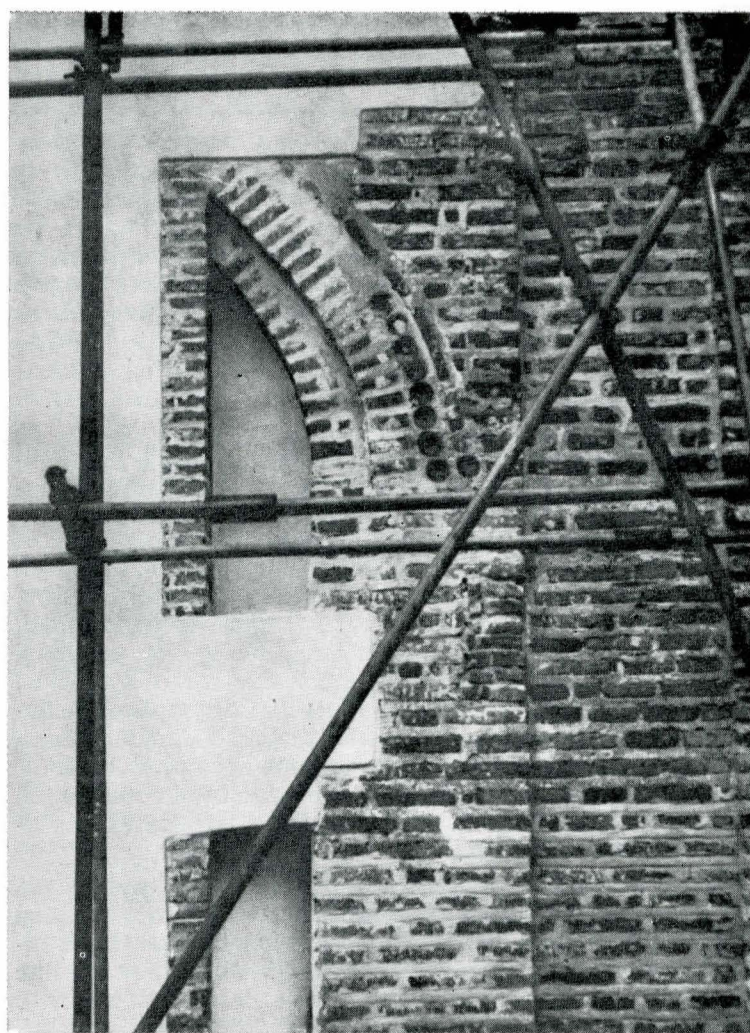


Fig. 1. Fragmentul de arc de pe fațada de sud. A. Situația din 1959, B. Situația din 1976.  
Fig. 2. Colțul de sud-vest al pronaosului original.



din hotarul lui Voico și a doua în hotarul lui Stanislav al lui Oreaov și o moară la Rîmnic, pe care a dăruit-o Dan voievod și via tot acolo, dăruită de jupan Budu, după voia părintelui domniei mele Radul voievod și curtea pe locul Hinăteștilor pe care a dăruit-o Tatul bisericii..... Pe lângă aceasta, a binevoit domnia mea ca mănăstirea Codmeana să fie supusă, cu toate ce se țin de ea, mănăstirii mai sus-scrise și de acolo să se stăpînească....”

2. 1389 septembrie 4, emis de Mircea cel Bătrîn<sup>16</sup> : „...Încă le-am dăruit domnia mea pentru slujbă și satul pe Olt numit Orlești... care a fost mai înainte la mănăstirea Codmeana...”

3. <1402–1418>, emis de Mircea cel Bătrîn<sup>17</sup>, în care întărește „mănăstirilor domniei mele, de la Cozia, locașul sfintei troițe și locașul sfintei blagoveștenii care este la Codmeana...” un loc pe apa Prahovei.

4. <1417–1418>, emis de Mihail voievod în calitate de asociat la domnie<sup>18</sup>, în care întărește „... preacinstitelor și marilor mănăstiri ale părintelui domniei mele și ale domniei mele de la Cozia și de la Codmeana...” zece case din Tîrgoviște.

5. 1418 iunie 22, emis de Mihail voievod<sup>19</sup> : „... Dă domnia mea această poruncă celor două mănăstiri care sînt întemeiate de bunicul domniei mele și de părintele domniei mele, de la Cozia, a sfintei și de viață începătoarei troițe și a sfintei blagoveștenii de la Codmeana...”

De la început trebuie remarcat că, nedispunînd în prezent de nici un document de la Radu I, daniile de care a beneficiat Cotmeana pînă în timpul lui Mircea cel Bătrîn nu ne sînt cunoscute (în întregime, sau parțial?) decît prin intermediul hrisovului lui Mircea din 1388 mai 20. Admițînd că prima parte a acestui hrisov se referă într-adevăr la „vechea zestre a Cotmenei”, așa cum afirmă Emil Lăză-

<sup>16</sup> Ibidem, nr. 10, p. 29.

<sup>17</sup> Ibidem, nr. 26, p. 61.

<sup>18</sup> Ibidem, nr. 39, p. 84.

<sup>19</sup> Ibidem, nr. 42, p. 87.

rescu<sup>20</sup> (spre deosebire de cele mai noi primite de la Mircea și menționate în hrisovul din <1402—1403><sup>21</sup>), este greu totuși de admis ca pe un fapt indiscutabil că nu a existat niciodată un act de la Radu I care să fi consemnat primele danii sau dotări prilejuite de construirea Cotmenei I și făcute eventual chiar înainte de desăvârșirea complexului monastic<sup>22</sup>. Un caz asemănător se întâlnește la mănăstirea Tismana, începută de Radu I și prevăzută cu danii de către

<sup>20</sup> Emil Lăzărescu, *Data zidirii Coziei*, în „S.C.I.A.” nr. 1, 1962, p. 127—128; Idem, *Despre mănăstirea Cozia și varianta de triconc căreia îi aparține biserica ei*, în „S.C.I.A.” seria artă plastică, t. 17, nr. 2, 1970, p. 174—176. Argumentele autorului sînt în principal următoarele:

— Săpăturile arheologice efectuate în 1960 în zona „Coziei vechi” au arătat că ruinele nu datează decît din veacul al XVII-lea, iar sondajele executate la Cozia nu au scos pînă acum la iveală urmele unei construcții anterioară domniei lui Mircea cel Bătrîn.

— Deoarece daniile amintite în hrisov merg înapoi pînă în vremea lui Radu I, iar Mircea se intitulează întemeietorul Coziei, înseamnă că daniile anterioare întemeierii nu erau adresate Coziei, ci unei alte mănăstiri, care nu poate fi decît Cotmeana. În adevăr, în hrisovul din 1389 septembrie 4 — de exemplu —, se arată că satul Orlești aparținuse „mai înainte” mănăstirii Cotmeana.

— Moșiile amintite în prima parte a hrisovului din 1388 mai 20 se află pe o arie geografică al cărei centru ar fi Cotmeana.

Hrisovul din 1388 mai 20 ridică însă și probleme pe care nu le credem rezolvate concludent de argumentele autorului, cum sînt:

— Ordinea în care au fost redactate hotărârile domnitorului. Era firesc ca, mai întîi, să se închine mănăstirea Cotmeana către Cozia — și apoi să se treacă posesiunile primei în stăpînirea celei de-a doua.

— Ce sens are fraza „Pe lingă aceasta a binevoit domnia mea...”? Din fraza de închinare „mănăstirii mai sus scrise” reiese că prima parte a hrisovului privește numai Cozia, pe cînd — conform interpretării lui E. Lăzărescu — începutul hrisovului s-ar referi mai întîi la Cozia și apoi la Cotmeana.

— Dacă în 1388 mai 20 satul Orlești trece în stăpînirea Coziei, de ce în 1389 septembrie 4 se arată că aparținuse mai înainte Cotmenei? Să fi fost părți diferite de moșie, hrisovul din 1388 referindu-se doar la partea lui Cazan?

— În hrisovul din 1402—1403 (conform E. Lăzărescu, datat 1387 decembrie 11), care ar cuprinde noile danii către Cozia, este pomenită și moșia Seaca, ce apare însă în condica nr. 357 (Arhivele Statului București, fond Cotmeana) enumerată de arhimandritul Sofronie printre moșiile ce aparținseau mănăstirii Cotmeana. Făcea Seaca parte din vechea zestre a Cotmenei, sau nu?

Credem așa dar că problemele ridicate de hrisovul din 1388 mai 20 nu au fost pe deplin rezolvate.

<sup>21</sup> „DRH.” B., I, nr. 25, p. 58—60. Emil Lăzărescu, în reluarea discuției cu privire la cele două documente datate 1388 mai 20, care s-au păstrat doar în copii, propune ca dată a acestui hrisov „1387 decembrie 11” (vezi E. Lăzărescu, *op. cit.*, p. 174—175). Datarea din „DRH.” a fost făcută de P. P. Panaitescu și D. Mioc — pentru hrisovul denumit de Hașdeu „de primă fundațiune” a Coziei — pe baza conținutului, a formei și a formulării blestemului, considerînd văleatul greșit dar indictionul 11 corect („DRH.” B., I, p. 60). Emil Lăzărescu contestă această datare, apreciînd că editorii nu au luat în seamă faptul că Dumitrache Medelnicerul avusese ocazia să vadă originalul, pe care „l-a folosit și chiar rezumat în Cronologia tabelară (atribuîndu-i-se însă văleatul evident greșit de 6869 (=1367/68), în loc de 6899)”. În rezumatul lui Dumitrache Medelnicerul este adăugată și data de lună și zi: „Dec. 11”. Ca atare, E. Lăzărescu consideră corecte văleatul și indictionul transcrise în copia din condică, dar propune înlocuirea lui mai 20 cu decembrie 11, ajungînd astfel la data de „6899, indictionul 11, luna decembrie 11”, ceea ce ar însemna după autor „11 decembrie 1387”. La acestea, observăm următoarele:

— Văleatul din *Cronologia tabelară* nu este 6869, ci 6866, așa cum apare, de altfel, citat corect în nota 56, p. 175.

— Văleatul propus de autor pentru corectarea *Cronologiei tabelare* nu poate fi 6899 ci numai 6896, respectiv văleatul indicat în copia din condică și singurul care corespunde cu 1387, avînd în vedere luna decembrie.

— Văleatul „greșit” din *Cronologie*, 6869, nu corespunde cu 1367/68, ci cu 1360/61.

— Văleatul 6899 propus de autor corespunde cu 1390/91.

Cît privește trecerea cu vederea, în „DRH.”, a rezumatului din *Cronologia tabelară*, trimitem la documentul respectiv publicat de P.P. Panaitescu în *Documentele Țării Românești*, I, București, 1938, p. 47 (sub 1388 mai 20), unde editorul face această apropiere, însă faptul că nu a adoptat nici atunci și nici mai tîrziu, în „DRH.”, data decembrie 11, se datorește probabil convingerii că Dumitrache Medelnicerul, care indicase data de lună și zi, fără însă a indica și indictionul, a confundat „indiction 11” cu „Dec. 11” (chiar dacă o confuzie de acest fel nu mai apare în *Cronologia tabelară*, după cum afirmă E. Lăzărescu, *op. cit.*, p. 175, nota 57). Aceasta este de altfel și opinia noastră, întemeiată pe numeroasele greșeli de dată din *Cronologie*, care sînt uneori „fanteziste” (E. Lăzărescu, *op. cit.*, p. 177). Ori cît de „bun cititor al vechilor documente” (Ibidem, p. 175, nota 57) ar fi fost Dumitrache Medelnicerul, exemplul văleatului greșit — 6866 — al documentului în cauză este grăitor, mai ales dacă a avut în mină însuși originalul.

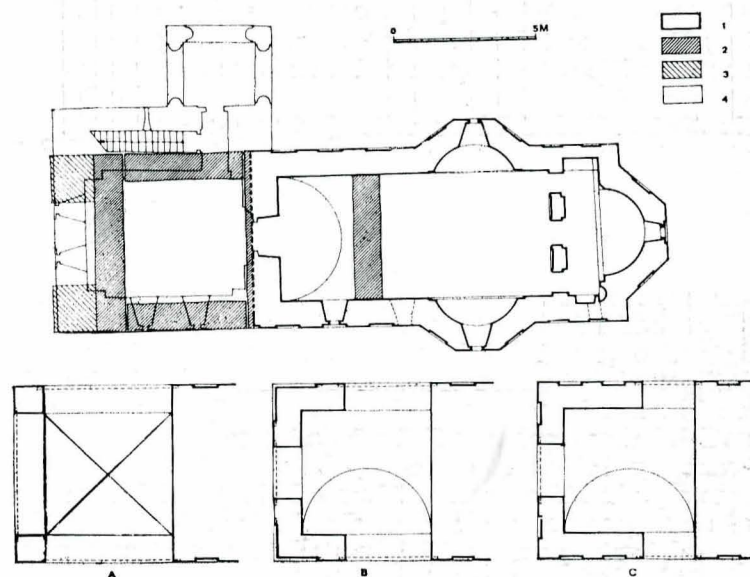
<sup>22</sup> L. și A. Bătrîna (*op. cit.*, p. 18/2) afirmă cu siguranță că, întrucît Radu I nu figurează ca donator direct, aceasta înseamnă că el nu a avut răgazul să termine așezămîntul care, la moartea lui Radu I, nu deținea decît bunuri primite de la boieri. În consecință, un act domnesc de primă dotare nici nu a putut exista.

aceiași domnitor înainte de încheierea lucrărilor de construcții, care au fost apoi duse la bun sfîrșit de către Dan I. Pentru Tismana, este sigur că a existat un prim act de dotare, deși acesta nu ne-a fost păstrat<sup>23</sup>. Logie este să fi existat și pentru Cotmeana un asemenea act, cu atît mai mult cu cît se știe că majoritatea actelor vechi ale Cotmenei au fost distruse, în condițiile descrise de arhimandritul Sofronie (vezi nota 40). Să mai fi existat printre pierdutele hrisoave și cărți ale domnilor un document anterior celui din 1388 mai 20, prin care Dan I sau Mircea confirmau primele danii? Este o întrebare la care nu se poate răspunde în stadiul actual al cunoștințelor.

Nu avem nici un document care să precizeze în timpul căreia domniei a fost terminată Cotmeana I. Faptul că Dan I i-a donat în cursul domniei sale o moară la Rîmnic nu pare să fie concludent. Mai semnificativ ne apare faptul că monumentul primește un clopot în 1385, fiind posibil (dar nu și obligatoriu) ca această danie să coincidă cu darea în funcție a primului lăcaș de cult.

Modul în care Cotmeana este desemnată în documentele amintite mai sus nu ajută la aproximarea datei de refacere a Cotmenei II. În documentele din 1388 mai 20 și 1389 septembrie 4, Cotmeana nu este denumită *mănăstire a domniei mele*, așa cum apare în documentele următoare, dar acest fapt nu poate fi invocat ca argument pentru

Fig. 3. Planul bisericii cu variantele de reconstituire a pridvorului A. Varianta L. și A. Bătrîna. B—C. Variantele posibile din punct de vedere constructiv.



<sup>23</sup> Vezi hrisovul lui Dan I din 1385 octombrie 3 („DRH.” B., I, nr. 7, p. 21), în care arată că a terminat construcția Tismanei și confirmă daniile făcute de Radu I, Tismanei și de Vladislav, I Vodiței. Cu privire la existența unui act de danie a lui Radu I către Tismana, vezi Emil Lăzărescu, *Nicotim de la Tismana și rolul său în cultura veche românească. I (pînă în 1385)* în *Romanoslavica*, XI, București, 1965, p. 237—284, unde autorul afirmă că „un asemenea hrisov nici nu a fost scris vreodată” (p. 271), bazîndu-se în principal pe faptul că în actul de întărire al lui Dan I, din 1385, s-ar face „o diferențiere între daniile acordate de Radu I Tismanei („a dăruit”) și cele acordate de Vladislav Vodiței „a dăruit și a dat în scris”). De la bun început, ne întrebăm cum se putea face o danie și cum putea mănăstirea să intre în posesia bunurilor primite, fără existența unui act scris, indiferent sub ce formă ar fi fost redactat? În afară de aceasta, constatăm că la numai doi ani după hrisovul de întărire al lui Dan I, în 1387 iunie 27, celălalt fiu al lui Radu I, Mircea, întărește și el daniile către Tismana și Vodița (vezi „DRH.” B., I, nr. 8, p. 24), fără ca de această dată să se facă vreo diferențiere pentru felul în care s-au făcut daniile respective: pentru ambele cazuri, formularea este aceeași și anume, „a dăruit”. Credem că cei doi emitenți, contemporani ai evenimentelor, s-au bazat în egală măsură (indiferent de formularea diacului lui Dan I) pe existența unor dovezi scrise ale daniilor către Vodița și Tismana. De altfel, din toate întăririle ulterioare — cum ar fi, de exemplu, cea a lui Mircea din <1400—1418> (vezi „DRH.” B., I, nr. 22, p. 53—54), sau a lui Dan II din 1424 (Ibidem, nr. 53, p. 106), — reiese simplu fără nuanțări, că atît Radu I cît și Vladislav au făcut daniile respective. Formula „a dăruit” nu poate fi — după noi — înțeleasă decît ca „a dat în scris”, aceeași interpretare fiind dată documentului lui Dan I de către Damian P. Bogdan — vezi *Diplomatica slavo-română*, în „DIR.” *Introducere*, vol. II, p. 44 și nota 6.

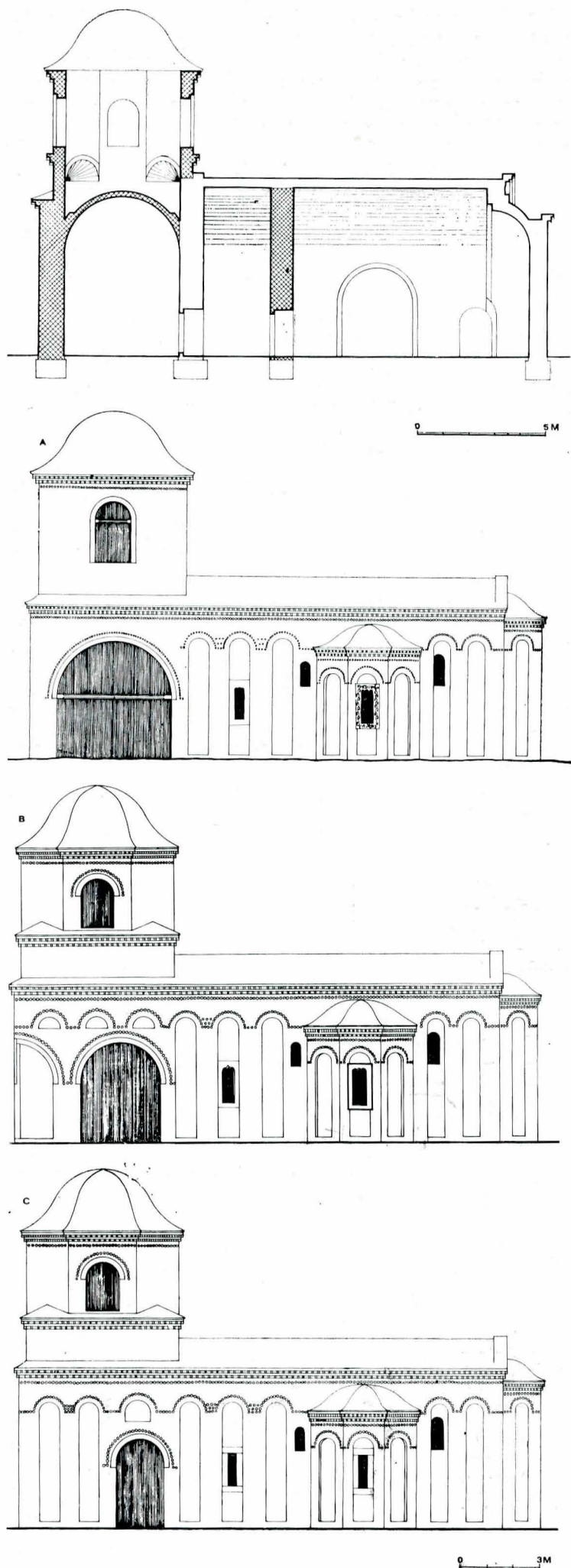


Fig. 4. Variante de reconstituire a pridvorului. Secția longitudinală. A. Fațada de sud conform ipotezei L. și A. Bătrina. B.—C. Fațada de sud în varianta tabloului votiv și într-una dintre ipotezele înrudite cu rezolvări contemporane.

ridicarea Cotmenei II abia după 1389 septembrie 4<sup>24</sup>. Într-adevăr, din analiza documentelor lui Mircea cel Bătrîn reiese că, atunci când domnitorul vrea să arate că este ctitorul unei mănăstiri, el se exprimă astfel : „... a binevoit domnia mea să ridic din temelie...”<sup>25</sup>, sau „... s-a învoit domnia mea să-mi întemeiez o mănăstire...”<sup>26</sup> (formulă folosită în ambele documente mai ales pentru a deosebi Cozia de Cotmeana), precum și „... întemeiată de însuși domnia mea”<sup>27</sup>. La fel, Mihail voievod, vorbind de Cozia și Cotmeana, subliniază că „... sînt întemeiate de...”<sup>28</sup>.

Pe de altă parte, termenul de *mănăstire a domniei mele* înseamnă în primul rînd că așezămîntul făcea parte din categoria mănăstirilor domnești, spre deosebire de cele ridicate de boierii mai înstăriți pe moșile lor. Mănăstirile domnești și averile lor se aflau — așa cum indică și termenul — sub protecția și stăpînirea domnitorului, care adesea le acorda o oarecare autonomie față de autoritatea bisericească. Aceeași formulă mai poate însemna și că așezămîntul a beneficiat de daniile ale domnitorului<sup>29</sup>.

În documentul din 1389 septembrie 4, Mircea se socotește ctitor al Coziei — nu prin faptul că o denumește *mănăstire a domniei mele* (vezi nota 24) —, ci pentru că spune la început că a întemeiat-o. Din faptul că în același document Cotmeana nu este denumită *mănăstire a domniei mele* nu se poate trage nici o concluzie, după cum absența acestei formule pentru Cozia, în hrisovul din 1388 mai 20, nu înseamnă că Mircea nu se considera ctitorul Coziei, lucru pe care îl și afirmă la începutul documentului. Există, de altfel, numeroase exemple în care formula de *mănăstire a domniei mele* cu siguranță nu se referă la o ctitorie a emitentului<sup>30</sup>.

În consecință, sîntem de părere că formula de *mănăstirile domniei mele* din documentul lui Mircea din <1402—1418> înseamnă că domnitorul — după închinarea Cotmenei către Cozia în 1388 — socotește ambele mănăstiri ca formînd un tot, aflat sub stăpînirea sa. Oricînd ar fi întreprins el lucrările de refacere a Cotmenei, mănăstirea nu a fost ridicată din temelie, ci doar reparată (indiferent de volumul lucrărilor), fapt pentru care Mircea nu s-a

<sup>24</sup> Datorită apariției acestei formule abia în documentul lui Mircea din <1402—1418>, Lia și Adrian Bătrina (*op. cit.*, p. 16/1) situează refacerea Cotmenei II de către Mircea *post* 1389 septembrie 4 și *ante* 1402, susținîndu-și interpretarea de documente și prin :

— „prezența în stratul de nivelare așezînd momentul de refacere a întregului complex a unui ducat emis de Mircea în anul 1396”. Este vorba de ducatul datat 1386—1396, vezi nota 14.

— Desemnarea mănăstirilor Cozia și Cotmeana de către Mihail voievod, în documentul din <1417—1418>, cu formula „marile mănăstiri ale părintelui domniei mele”. Citatul este trunchiat, căci textul complet este „marile mănăstiri ale părintelui domniei mele și ale domniei mele”, ceea ce infirmă echivalarea formulei cu acțiunea de ctitorire. Autorii citați sînt de asemenea convingeți că P. P. Panaitescu face o eroare atunci cînd afirmă că „în nici un hrisov al lui Mircea în care este amintită Cotmeana nu se spune că acest lăcaș ar fi ctitoria lui, cum spune explicit despre Cozia” (P. P. Panaitescu, *Mircea cel Bătrîn*, București, 1944, p. 160), întrucît face abstracție de documentul din <1402—1418> (*op. cit.*, p. 16/1, nota 34). În fapt, P. P. Panaitescu cunoștea perfect acest document, pe care îl publicase în *Documentele Țării Românești*, I, București, 1938, p. 93—95, sub <1408—1418> și socotim de neconceput o ignorare deliberată venind de la un cercetător atît de riguros.

<sup>25</sup> Hrisovul din 1388 mai 20. Este vorba de Cozia.

<sup>26</sup> Hrisovul din 1389, septembrie 4. Este vorba de Cozia.

<sup>27</sup> Hrisovul lui Mircea din <cca 1400> către Cozia („DRH.” B., I, nr. 20, p. 49).

<sup>28</sup> Hrisovul lui Mihail voievod din 1418 iunie 22.

<sup>29</sup> N. I. Ștefănescu, *Istoria mănăstirii Snagov*, București, 1944, p. 28 și nota 1; P. P. Panaitescu, *Biserica*, în *Viața feudală în Țara Românească și Moldova* (sec. XIV—XVII), București, 1957, p. 450, 454—455.

<sup>30</sup> Dăm ca exemplu următoarele hrisoave :

— <1407—1418> : Mircea cel Bătrîn către chir Lazăr de la Sneagov („DRH.” B., I, nr. 34, p. 74). Nimic nu dovedește că Snagovul este ctitoria lui Mircea, mănăstirea datînd probabil dinaintea domniei acestuia.

— 1418 iunie 22 : Mihail voievod către Cozia și Cotmeana („DRH.” B. I, nr. 42, p. 87).

— <1421> iunie 19 : Radu Praznaglava către mănăstirile Cozia și Cotmeana (*Ibidem*, nr. 49, p. 99).

— 1424 februarie 28 : Dan II către mănăstirile Cozia și Cotmeana (*Ibidem*, nr. 58, p. 103).

— 1458 martie 5 : Vlad Țepeș către mănăstirea Tismana (*Ibidem*, nr. 117, p. 202).

— 1464 mai 30 : Radu cel Frumos către mănăstirea Cozia (*Ibidem*, nr. 123, p. 209).

considerat ctitorul ei<sup>31</sup>. Această nuanțare, socotită necesară de Mircea cel Bătrîn și preluată apoi de Mihail voievod (vezi documentul din 1418 iunie 22), s-a șters cu trecerea anilor, iar documentele veacurilor următoare<sup>32</sup>, pisană din 1711, izvoarele narative<sup>33</sup> etc. i-au atribuit lui Mircea calitatea de ctitor, uneori chiar prin confuzie cu Cotmeana I.

Atunci când în documentul din <1417—1418><sup>34</sup> Mihail voievod denumește Cozia și Cotmeana *marile mănăstiri ale părintelui domniei mele și ale domniei mele*<sup>35</sup>, el subliniază pur și simplu faptul că, în calitate de asociat la domnie, se consideră și el stăpînitor al celor două mănăstiri, la fel cu tatăl său Mircea, fără a fi bineînțeles ctitorul lor.

Relativ în interpretarea atît de controversatului document din 1418 iunie 22<sup>36</sup>, stadiul actual al cunoștințelor noastre (teoria „Cozia veche” nu mai este valabilă și știm precis că mănăstirea Cozia a fost zidită de Mircea) nu lasă loc decît unei singure posibilități logice: *bunicul domniei mele* (Radu I) este întemeietorul Cotmenei, iar *părintele domniei mele* (Mircea cel Bătrîn) este întemeietorul Coziei. Cotmeana despre care se vorbește în document este deci Cotmeana I<sup>37</sup>. Mai rezultă că Mihail I, fiul lui Mircea, nu consideră pe tatăl său ctitor al Cotmenei II, așa cum nu se considera nici însuși Mircea<sup>38</sup>.

Drept încheiere la acest capitol privind documentele discutate, mai avem de făcut o ultimă observație. Este foarte greu de tras concluzii definitive, fără nici un fel de rezerve, numai pe baza celor cinci documente mai vechi care ne-au parvenit cu privire la Cotmeana, întrucît știm cu siguranță că ele nu reprezintă decît o mică parte din numărul total al celor emise în această perioadă. Este cunoscut faptul că cel puțin jumătate din documentele slavo-române existente inițial au dispărut din diferite cauze: incendii, năvăliri, răcoale, distrugerii voite etc.<sup>39</sup>.

<sup>31</sup> În acest context, este interesant de observat felul în care Mircea — în hrisovul din 1387 iunie 27 — consemnează contribuția lui Dan I la construirea și desăvîrșirea mănăstirii Tismana, „... pe care sfintrăposatul părinte al domniei mele, Io Radul voievod, a ridicat-o din temelie și sfintrăposatul fratele domniei mele, Io Dan voievod a întărit-o cu multe lucruri” („DRH.” B., I, nr. 8, p. 23—24); aceeași formulare se regăsește și în alte hrisoave („DRH.” B., I, nr. 14, p. 35; nr. 16, p. 40) etc., fapt din care rezultă că și aici Mircea socotește drept ctitor numai pe Radu I.

<sup>32</sup> Vezi: a) Cartea mitropolitului Luca al Țării Românești din 1625 ianuarie 12: „pentru că aceste sfinte mănăstiri mai sus scrise <Cozia și Cotmeana> amîndouă sînt făcute și zidite și miluite de cel de demult bătrînul și răposatul domn Io Mircea marele voievod, cînd au fost cursul anilor 6800...” — „DIR.” B. Veacul XVII, vol. IV, nr. 489, p. 474, unde se propune și corectarea văleatului 6800 în 6896, ceea ce ar corespunde cu 1387/1388. Dacă ar fi așa, ar coincide și cu ipoteza formulată de noi mai jos. Pentru discuția acestui document, vezi și E. Lăzărescu, recenzia lucrării lui Virgil Vătășianu, *Istoria artei feudale în țările române*, vol. I, în „SCIA”, nr. 2, 1959, p. 292, nota 3. b) Hrisovul lui Mihail Cehan Racoviță voievod din 7262 (1754) f.l. 11, prin care se întărește mănăstirii Cozia închinarea mănăstirii Cotmeana: „... de care <Mircea> iaste zidită și mănăstirea Codmeana...” (Arh. Stat. București, *Mănăstirea Cotmeana*, copie, ms. 357, folio 16 v-18, cu data greșită 1751).

<sup>33</sup> R. și E. Greceanu, *op. cit.*, p. 57—58. Toate izvoarele narative indică pe Mircea drept ctitor al Cotmenei; datele sînt însă greșite și în general se confundă Cotmeana I cu Cotmeana II.

<sup>34</sup> Ne uimește faptul că, în legătură cu hrisovul din <1417—1418> emis de Mihail voievod, L. și A. Bătrina (*op. cit.*, p. 16/1 și nota 37) citează în sprijinul afirmației că Mihail era asociat la domnie la acea dată — lucrarea lui Emil Virtosu, *Titulatura domnilor și asocierea la domnie în Țara Românească și Moldova (pînă în secolul al XVI-lea)*, București, 1960, p. 289—290, în care — la paginile citate — autorul urmărește să demonstreze că documentul din <1417—1418>, emis de Mihail ca asociat, trebuie datat din 1394 lunile ianuarie — octombrie; acceptarea acestei datări ar situa *ante 1394* intervenția constructivă a lui Mircea și ar anula demonstrația autorilor citați, bazată pe acel termen *post quem* arheologic, 1396, ce ajunge apoi prin diferite mutații *post 1404*.

<sup>35</sup> Și nu, simplu, „ale părintelui domniei mele” — vezi nota 24.

<sup>36</sup> R. și E. Greceanu, *op. cit.*, p. 55 și 61; E. Lăzărescu, *op. cit.*; *Idem*, *Data zidirii Coziei*, p. 126—131.

<sup>37</sup> L. și A. Bătrina (*op. cit.*, p. 16/2), pornind de la propriile concluzii asupra fazelor de construcție ale Cotmenei — și de la concluziile la care ajunsese Emil Lăzărescu cu privire la zidirea Coziei (*op. cit.*, p. 126—131), se sprijină pe un text trunchiat al documentului, care îi schimbă sensul și afirmă că textul nu poate fi interpretat decît într-un singur fel — și anume: Cozia este ridicată de Mircea cel Bătrîn, iar Cotmeana se datorează într-o primă fază — Cotmeana I — lui Radu I și într-o a doua fază — Cotmeana II — lui Mircea. Față de textul corect al documentului, o astfel de interpretare este exclusă.

<sup>38</sup> Este și concluzia exprimată anterior de P. P. Panaitescu în *Mircea cel Bătrîn*, p. 159—160.

<sup>39</sup> Damian P. Bogdan, *Din paleografia slavo-română*, în „DIR” Introducere, vol I, p. 114 și următoarele.

În cazul special al Cotmenei, atragem încă o dată atenția asupra frumoasei predoslovii scrise înainte de 1790 noiembrie 11 de către arhimandritul Sofronie al mănăstirii Cozia, la începutul condiției de documente nr. 357 a mănăstirii Cotmeana și publicată de noi<sup>40</sup>. În lumina celor de mai sus, sîntem de părere că orice afirmație peremptorie cu privire la lipsa actelor de primă dotare și de precizare a situației juridice a Cotmenei în faza de întemeiere a ei este hazardată<sup>41</sup>.

### C. Izvoare epigrafice

1. Clopotul vechi al mănăstirii Cotmeana, care există și astăzi, poartă o inscripție conform căreia este făcut în anul 6893 indiction 8 (= 1385) de către jupan Dragomir, în zilele lui „Ioan Dan voievod”<sup>42</sup>.

2. Pisană veche a mănăstirii nu mai există. Pisană ce se află astăzi deasupra intrării în actualul naos a fost așezată cu ocazia lucrărilor de restaurare executate în 1711. Ea precizează: „... s-au înălțat din temelie aciastă sfântă besearică de creștinul domnul Țării Românești Io Mircea voivod, la leat 6897...”<sup>43</sup>.

### D. Izvoare iconografice

Este vorba de tabloul votiv, pictat pe latura de nord a actualului naos și care reprezintă pe Mircea cel Bătrîn

<sup>40</sup> R. și E. Greceanu, *op. cit.*, p. 56, unde se publică textul integral. Cităm sfîrșitul care ni se pare concludent: „Dar fiindcă această țară din ceputul ei n-au avut statornicie în stăpînire, ci din ceputul ei au fost în războaie și răzmirițe și au venit feliori de feliori de limbi streine necredincioase de au călcat pre dînsa, și de multe jafuri, de răutăți ce făceau intră această țară, de multe ori au rămas această mănăstire <Cotmeana> fără de lăcutorii intrînsa. Și pentru aceia rămase și la păstuire. Și intră acele vremi cele mai bune mile ce au avut s-au pierdut, pierzîndu-se și hrisoavele și cărțile domnilor. Altele au putrezit de vechimea anilor, altele de lot rupte...”

<sup>41</sup> L. și A. Bătrina afirmă categoric: „Credem că această absență nu se datorează unei pierderi, ci faptului că un asemenea hrisov nu a fost emis în timpul lui Radu I...” (*op. cit.*, p. 16/2).

<sup>42</sup> *Ibidem*, p. 16/1—2. Cercetarea autorilor a demonstrat că este vorba de clopotul — considerat pierdut — a cărui inscripție a fost publicată cu unele erori de B. P. Hașdeu, după un decalc făcut de Al. Odobescu, în *Istoria critică a Românilor*, I, București, 1857, p. 128 — și a redat textul exact al inscripției.

<sup>43</sup> Vezi textul integral în R. și E. Greceanu, *op. cit.*, p. 52—53.

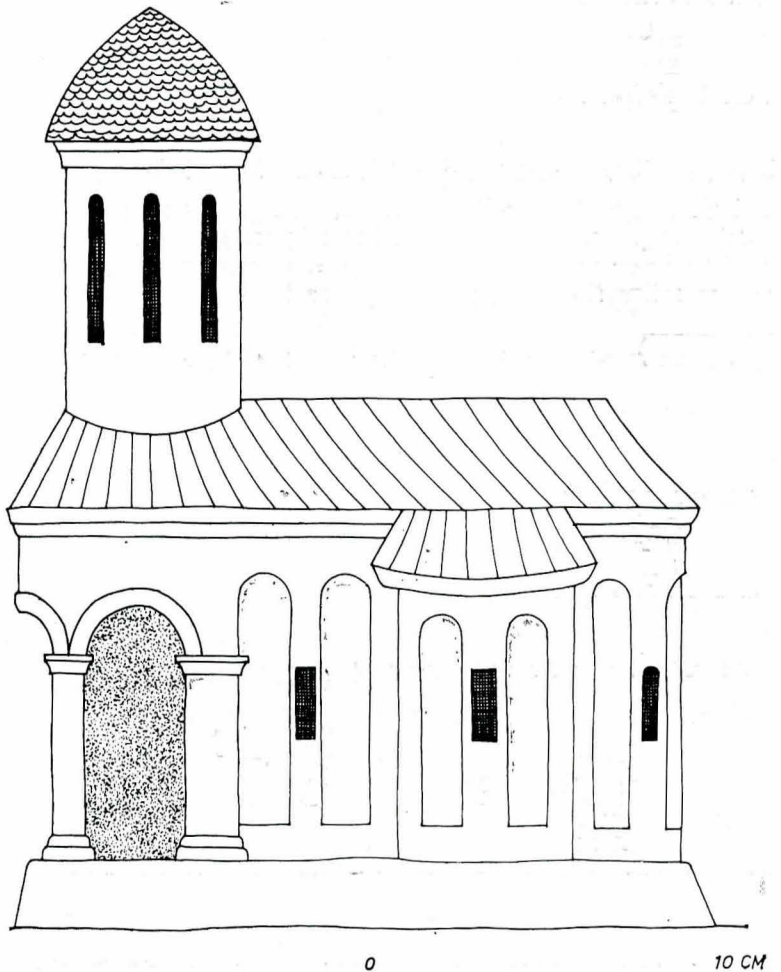


Fig. 5. Decalc după macheta bisericii în reprezentarea tabloului votiv.

purtind macheta Cotmenei. În starea de astăzi, pictura Cotmenei nu a fost cercetată și nici restaurată. Inscripția zugrăvită pe peretele de vest al naosului menționează că „... și-au luat înfrumusețarea această sfântă biserică, după cum se vede .... prin osirdia și osteneala cuviosului ermonah Iosif egumen Cotmeana, la leat 1855, septembrie 15”. „Înfrumusețarea” a implicat cu certitudine învierea culorilor în naos, precum și acoperirea picturii din 1777 a pronaosului cu un nou strat de tencuiele zugrăvite. În consecință, pînă la efectuarea unei cercetări pe pictura din actualul naos, pot fi luate în considerare următoarele ipoteze :

a) Pictura actualului naos a fost integral refăcută, cu stratul suport, odată cu desființarea zidului despărțitor dintre naos și vechiul pronaos, eventual în 1711, cînd biserica „ne avîndu podoabă ... s-au nevoit smeritul igumenu chir Partenie... de o au înfrumusețat ... cu tîmplele, cu icoane și cu ferestrele și cu ușa...” (vezi nota 43). Peste această pictură, s-au efectuat intervențiile din 1855. În această ipoteză, nu poate fi înlăturată presupunerea reprezentării lui Mircea după modelul tabloului votiv de la Cozia.

b) Pictura originală a Cotmenei II se păstrează sub intervențiile din 1855, fie acoperită — ca și în pronaosul actual — cu un nou strat de tencuială, fie pur și simplu repictată în tempera. În acest caz, este posibil ca reprezentarea actuală a lui Mircea să reproducă imaginea originală.

Vom lua în discuție cea de-a doua ipoteză, cu titlul de variantă probabilă.

Motivul acvilei bicefale ce împodobește ciorapii-pantaloni purtați de Mircea este aproape identic cu cel care apare în pictura și decorația bisericii mari de la Cozia. Acest însemn heraldic reprezintă stăpînirea lui Mircea, în calitate de despot, asupra Dobrogei și Silistrei, titlu pe care l-a purtat între anii cca 1388—1391 și care este confirmat de două acte latine adresate regelui Poloniei în 1390 — 1391<sup>44</sup>. Corelarea reprezentării însemnului cu perioada de despotat a lui Mircea are o mare însemnătate, întrucît ne poate veni în ajutor la stabilirea datei cînd Mircea a ridicat Cotmeana II<sup>45</sup>.

### CONCLUZII PRIVIND DATAREA

În urma analizei izvoarelor de care dispunem astăzi și în ciuda noilor informații ce se adaugă la cele pe care le cunoșteam cu unsprezece ani în urmă, cînd am publicat primul nostru studiu, (informații care ne obligă să revenim asupra unora din interpretările noastre anterioare), sîntem siliți să constatăm încă o dată că, în lipsa unor izvoare contemporane care să ne dea date mai precise cu privire la problemele ce ne interesează, trebuie să rămînem încă — în mare măsură — în domeniul ipotezelor.

<sup>44</sup> Răzvan Theodorescu, *Despre un însemn sculptat și pictat de la Cozia (în jurul „despotiei” lui Mircea cel Bătrîn)*, în SCIA, seria artă plastică, t. 16, nr. 2, 1969, p. 191—208; Idem, *Bizanz, Balcani, Occident la începuturile culturii medievale românești (secolele X—XIV)*, București, 1974, p. 155—156 (*Bizanz, Balcani, Occident*); Idem, *Un mileniu de artă la Dunărea de Jos*, București, 1976, p. 207.

<sup>45</sup> L. și A. Bătrina (*op. cit.*, p. 18/2—19/1), invocînd concluziile la care a ajuns Răzvan Theodorescu în *Despre un însemn sculptat*, afirmă că domnitorul „preluînd titlul de despot de la înaintașii săi” îl poartă într-o perioadă „ale cărei începuturi sînt plasate între 1389—1390, întinzîndu-se pînă în jurul anului 1395”. Deoarece, însă, autorii au ales anul 1396 ca *terminus post quem* pentru ridicarea Cotmenei II, pe temeiul ducatului emis de Mircea în perioada 1386—1396, și întrucît în 1396 oricum Mircea nu se mai putea intitula despot, ei sînt obligați să împingă data reconstruirii Cotmenei pînă după 1404, cînd Mircea reocupase cea mai mare parte a Dobrogei. Dar pentru că la acea dată domnitorul „nu mai întrebuița — din considerente de ordin politic — titlul de despot în documentele interne (s.n.) sau externe, ci doar pe acela de cîrmuitor al ținuturilor dintre Dunăre și Mare”, autorii citați nu se îndoiesc că Mircea a comandat zugravului reprezentarea însemnului heraldic al despotatului „în amintirea vremurilor în care se intitula despot”.

Remarcăm, mai întîi, că din studiul citat al lui Răzvan Theodorescu nu rezultă că Mircea și-a afirmat titlul de despot pînă în 1395; în al doilea rînd, niciodată acest voievod nu s-a intitulat despot în documentele sale interne, ci numai în cele externe. Argumentul de ordin sentimental al amintirilor despre despotat, invocat în sprijinul datării propuse de L. și A. Bătrina și coroborat cu acel *terminus post quem* de 1396, atît de dubios, ni se pare puțin convingător, mai ales pe plan intern, într-o epocă (1404—1406) cînd Mircea socotea că nici pe plan extern nu mai era util și oportun să-și afirme acest titlu.

Descoperirea a două etape diferite de construcție, la care intervin și modificări planimetrice, ne permite să afirmăm — pe baza materialului cercetat — că biserica Cotmeana I a fost întemeiată de Radu I<sup>46</sup>, primind danii în timpul lui Radu I, Dan I și Mircea (probabil în calitate de asociat la domnie). Mănăstirea a primit danii directe de la Dan I<sup>47</sup> și a fost de asemenea înzestrată cu un clopot, în 1385, pe vremea lui Dan I<sup>48</sup>, fapt care ar putea conduce la ipoteza că așezămîntul monastic Cotmeana I a fost desăvîrșit în acel an.

Așa cum arată rezultatele cercetării arheologice din 1972, confirmînd cele presupuse de noi anterior<sup>49</sup>, întregul complex mănăstiresc a fost distrus de un incendiu, scurt timp după terminarea sa, biserica fiind de asemenea grav avariata. Calamitatea s-a produs probabil la sfîrșitul domniei lui Dan I, sau în primul an al domniei lui Mircea.

În ceea ce privește Cotmeana II, singurele date pe care ne putem baza pentru datarea ei sînt :

1. *post 1386*, conform datării monedei lui Mircea, găsită în săpături;

2. perioada cca 1388—1391, cînd Mircea se putea intitula „terrorum Dobrociei despotus”<sup>50</sup>.

În consecință, refacerea bisericii Cotmeana trebuie așezată în intervalul 1386—1391. Vom încerca în cele ce urmează să circumseriem data mai precis.

Daniile către Cotmeana, amintite în hrisovul lui Mircea din 1388 mai 20 și care au trecut la acea dată în stăpînirea Coziei, au fost făcute într-un interval care merge de la domnia lui Radu I pînă la aceea a lui Mircea. Cît privește pe Mircea (emîțătorul hrisovului), daniile sale se împart în două categorii : unele au fost făcute „după voia domniei mele”<sup>51</sup>, după părerea noastră în perioada cînd era asociat la domnie<sup>52</sup>, iar altele — și anume, ultimele — au fost făcute (avînd și un sens de adaos : *приложике*) probabil după ce ajunsese domn. Este vorba de satul Orlești (fost mai înainte al lui Cazan), un sat pe Cricov și o moară în hotarul Piteștilor. Daniile sînt amintite în ordine cronologică inversă, deci cele mai noi sînt cele făcute direct

<sup>46</sup> Hrisovul lui Mihail I, din 1418 iunie 22. Nu ni s-au păstrat dovezi documentare care să confirme contribuția anterioară a lui Vladislav, amintit ca prim ctitor în versiunea tîrzie a pomelnicului din 1781 (totuși această posibilitate nu poate fi exclusă de *plano* — vezi și C. C. Giurescu și Dinu Giurescu, *Istoria românilor*, vol. II, București, 1976, p. 29), după cum nu au rămas dovezi privind desăvîrșirea Cotmenei I de către Dan I, în timp ce terminarea Tismanei de către Dan I este clar consemnată în hrisovul din 1385 octombrie 3.

<sup>47</sup> Hrisovul lui Mircea din 1388 mai 20.

<sup>48</sup> L. și A. Bătrina, *op. cit.*, p. 16/2.

<sup>49</sup> R. și E. Greceanu, *op. cit.*, p. 61. Azi mai știm însă, din rezultatele ultimelor săpături, că zidurile Cotmenei I erau probabil din cărămidă.

<sup>50</sup> L. și A. Bătrina, *op. cit.*, consideră drept obligate următoarele termene : — *post 4 septembrie 1389*, conform interpretare de document (am arătat că acest termen este inacceptabil, întrucît formula de *mănăstire a domniei mele* nu dovedește că Mircea cel Bătrîn a vrut să arate prin aceasta că este ctitorul sau reînnoitorul mănăstirii);

— *post 1396*, conform selecției arbitrare de termen pentru ducatul datat 1386—1396;

— *post 1404*, rezultat din interpretarea tabloului votiv (lucru iarăși incorect, deoarece nu corespunde în nici un caz cu epoca în care Mircea s-a intitulat despot).

Pentru a împăca cele trei termene — din punctul lor de vedere obligate — autorii citați au adoptat în mod forțat pe ultimul, ca dată de refacere a bisericii. Ca atare, Cotmeana II ar fi fost ridicată în 1404 sau „puțin înainte”, iar pictura ar fi fost executată în cursul anilor 1404—1405 (p. 18/2—19/1). Semnalăm însă că, dacă se acceptă interpretarea autorilor, acel „puțin înainte” necesar „uscării zidăriei” (p. 19/1) trebuie înțeles că a durat peste trei ani, pentru a nu veni în contradicție cu primul an al intervalului <1402—1418> cu care a fost datat hrisovul în care Mircea denumește Cotmeana „mănăstire a domniei mele” și pe care se bazează autorii. În caz contrar — și anume, dacă uscarea zidăriei nu ar fi necesitat o perioadă atît de lungă, ar trebui modificată data documentului, lucru despre care autorii nu pomenesc nimic.

<sup>51</sup> Și nu „a domniei sale” cum citează L. și A. Bătrina, *op. cit.*, p. 18/2.

<sup>52</sup> Natura relațiilor dintre Dan I și Mircea, deși asociați, nu pare să fi fost atît de pașnică, dacă ne încredem în *Letopisețul Țării Românești*. Iată textul respectiv (cf. O. Iliescu, *Domni asociați în țările române în secolele al XIV-lea și al XV-lea*, în *Studii și cercetări de istorie medie*, I, 1951, p. 44 și 56) : „Acesta <Dan> au fost frate cu Mircea Vodă Bătrînul și au domnit amîndoi împreună, cităva vreme, apoi se învrăjbiră și începură a se scula unul asupra altuia”. Oricum ar fi, dar mai ales în lumina celor de mai sus, pare puțin probabil ca Mircea, în calitate de asociat, să fi participat prin danii directe la înzestrarea Cotmenei I, așa cum afirmă L. și A. Bătrina că s-a întimplat (*op. cit.*, p. 18/2).

de Mircea<sup>53</sup>, ele datînd în mod logic, fie din 1388, fie din anul precedent. Se naște întrebarea : ce l-a îndemnat pe Mircea să facă aceste danii suplimentare, pe el care nu făcuse pînă atunci donații directe către Cotmeana ? Credem că aceste ultime danii corespund unui moment deosebit în viața mănăstirii — și anume, intervenției constructive a lui Mircea cel Bătrîn, care a refăcut biserica pe vechile temelii, incinta mănăstirii fiind și ea în stadiu de finalizare<sup>54</sup>; întrucît statutul mănăstirii nu era încă stabilit, Mircea — prin același hrisov — a închinat către Cozia, ctitoria sa directă, așezămîntul monastic readus în stare de funcționare, formulînd un statut unic pentru ambele mănăstiri, cu drept de autonomie deplină în alegerea egumenului<sup>55</sup>.

Pe baza acestor considerente, sîntem de părere că monumentul despre care se vorbește în hrisovul din 1388 mai 20 este Cotmeana II și că biserica a fost refăcută în anul 1387 sau chiar 1388. În ceea ce privește pictura, execuția ei trebuie plasată în perioada cînd Mircea se putea intitula despot, purtînd însemnele heraldice respective, eventual în 1389, pentru a nu ne îndepărta prea mult de data terminării construcției.

Ajungem, în sfîrșit, la alt izvor despre care credem că prezintă un mare interes. Este vorba de noua pisanie a bisericii, așezată în 1711. Așa cum am văzut, inscripția precizează că „... s-au înălțat din temelie aciastă sfîntă besearică de creștinul domnul Țării Rumânești Io Mircea Voivod, la leat 6897...”. Informațiile pe care le dă această pisanie au părut suspecte încă de la început. Astăzi știm, de exemplu, că biserica nu s-a înălțat „din temelie” în timpul lui Mircea, iar văleatul netransformat corespunde, fie cu 1 septembrie — 31 decembrie 1388, fie cu 1 ianuarie — 1 septembrie 1389, fapt care ar duce la concluzia că biserica a fost terminată după închinarea ei către Cozia.

Faptul că Mircea nu a înălțat Cotmeana din temelie (lucru confirmat de-abia acum) putea fi ușor trecut cu vederea în veacul al XVIII-lea, deoarece figura reprezentativă a lui Mircea cel Bătrîn punea în umbră — după cum ne arată și tradiția — pe primul ctitor. Dacă admitem, însă, că văleatul poate să indice — nu numai încheierea lucrărilor de construcție, ci însăși desăvîrșirea lăcașului de cult, deci și a picturii interioare, intervalul 1 ianuarie — 1 septembrie 1389 devine plauzibil, întrucît se încadrează în reperele cronologice furnizate de tabloul votiv.

Iată-ne dar la sfîrșitul considerațiilor noastre istorice privind data construirii bisericilor Cotmeana I și II. Concluziile noastre — deși se bazează pe o serie de date noi, rezultate din cercetarea arheologică (atît cît le cunoaștem din studiul publicat de Lia și Adrian Bătrîna) și din analiza tabloului votiv —, rămîn totuși în domeniul ipotezelor, mai ales în ceea ce privește datarea Cotmenei II, chiar dacă unele, după părerea noastră, sînt foarte aproape de adevăr.

\*\*\*

Trecînd acum la aspectele de arhitectură și încadrare stilistică, se constată că cercetarea arheologică din 1972 a adus trei contribuții de primă importanță — pentru cunoașterea vechilor forme ale Cotmenei — și anume :  
— evidențierea a două faze deosebite de existență — Cotmeana I și Cotmeana II —, fapt care a ajutat și la elucidarea datelor istorice referitoare la întemeierea mănăstirii ;

— descoperirea fundației transversale din interiorul compartimentului ce îndeplinește funcția de naos — începînd din veacul al XVIII-lea pînă în zilele noastre. Prin aceasta, forma considerată neobișnuită — în contextul „planului triconc” — a naosului alungit s-a integrat în proporții curente, datorită evidențierii unui pronaos

inițial, intuit mai de mult de Grigore Ionescu<sup>56</sup> ;

— constatarea alipirii neîndoelnice a fundațiilor compartimentului apusean, scoase la lumină în 1956<sup>57</sup>, fapt care îi situează ridicarea în etapa Cotmeana II. În același timp, localizarea pronaosului original înălțură definitiv variantele — uneori șovăielnice — folosite pentru desemnarea acestei încăperi<sup>58</sup>, care primește astfel denumirea de pridvor. Adîncirea sondajului de pe fațada de sud a arătat că — în locul firidei sau al arcadei oarbe (fig. 1 A) acceptate anterior<sup>59</sup> —, se deschidea o arcadă desprinsă direct din peretele apusean al fostului pronaos, acoperit cu picturi pînă la exterior (fig. 2).

Cu privire la înfățișarea pe care a avut-o pridvorul adăugat de către Mircea cel Bătrîn, dispunem de următoarele date : planul și dimensiunile fundațiilor ; pornirea arcadei de pe fațada de sud ; macheta tabloului votiv. Ca în cazul izvoarelor documentare, materialul este fragmentar și nu permite decît conturarea unor variante posibile.

Cercetarea integrală a fundațiilor pridvorului, pe laturile de sud și de vest, a arătat că fundația zidului de sud, executată din piatră, este clar despărțită de fundația zidului de vest, realizată în tehnica zidăriei mixte din piatră și cărămidă. Acest fapt a condus pe autorii ultimei cercetări arheologice la concluzia că pridvorul Cotmenei II ar fi fost realizat în formula unei fundații independente, paralelă cu latura de vest a pronaosului<sup>60</sup>. Avînd în vedere absența zidăriei mixte în fundațiile celor două etape de construcție ale Cotmenei și în lipsa unor dovezi arheologice care să precizeze cînd anume au fost executate fundațiile de nord și de sud ale pridvorului<sup>61</sup>, nimic sigur nu ne împiedică să presupunem că tocmai acestea din urmă aparțin etapei Cotmeana II, în care caz pridvorul s-ar fi ridicat pe fundația continuă indicată de cercetarea din 1956<sup>62</sup>. Într-o etapă ulterioară, fundația de vest ar fi fost refăcută în tehnica zidăriei mixte, folosindu-se cărămizi recuperate din dărîmări.

Această ipoteză presupune o primă prăbușire sau degradare puternică a pridvorului, urmată de refacerea zidului de vest, la care s-au alipit apoi contraforturile, — toate acestea înainte de dispariția definitivă a vechiului pridvor, în 1777. Întrucît doar cercetarea arheologică ar fi putut elucida succesiunea unor eventuale reparații, am recurs la verificarea — cu mijloace care ne stau la îndemîna — a reconstituirii de plan prezentată de autorii cercetării din 1972, respectiv a unui „pridvor deschis” cu cîte o

<sup>56</sup> Grigore Ionescu, *Istoria arhitecturii în România*, vol. I, București, 1963, p. 143, nota 2.

<sup>57</sup> I. Barnea și N. Constantinescu, *op. cit.*

<sup>58</sup> Compartimentul apusean original, permanent intuit din cauza fragmentului de arc de pe fațada de sud, apare în bibliografia de specialitate cu următoarele denumiri : „un pronaos sau un pridvor” (N. Ghica-Budești *Evoluția arhitecturii în Muntenia. I. Înriuririle străine*, în „BCMF”, 1927, p. 133 (17) ; „un soi de pronaos” (V. Vătășianu, *Istoria artei feudale în țările române*, p. 135) ; „un fel de pridvor închis” (Grigore Ionescu, *op. cit.*, p. 144). În studiul nostru anterior am folosit termenul „pronaos” — și nu pe acela de „pronaos închis” care ne este atribuit, cu trimitere la pagină, de L. și A. Bătrîna (*op. cit.*, p. 21, nota 73). Considerăm că formula „pronaos închis” este un pleonasm, întrucît în majoritatea cazurilor este vorba despre un compartiment la care plinurile predomină asupra golurilor, cel puțin pe trei laturi. Nu cunoaștem decît două cazuri — Snagov și mitropolia din Tirgoviște — pentru care se ia în discuție formula „pronaos deschis” și aceasta în principal pe considerente de folosire a structurii de tip cruce greacă înscrisă la pridvoare de o amploare neobișnuită, mărginite cu arcade — vezi V. Vătășianu, *op. cit.*, p. 205, 207, 498, 499 și Grigore Ionescu, *op. cit.*, p. 299, 301, 304—306.

<sup>59</sup> V. Vătășianu, *op. cit.*, p. 144 ; R. și E. Greceanu, *op. cit.*, p. 79.

<sup>60</sup> L. și A. Bătrîna, *op. cit.*, fig. 3 b. Contemporaneitatea fundației de vest cu faza de refacere a Cotmenei II este susținută — în lipsa unor date stratigrafice — prin : identitatea de format a cărămizilor folosite în zidurile Cotmenei II și în zidăria mixtă a fundației de vest a pridvorului ; identitatea mortarelor folosite la fundația de vest, la fundația noii abside a altarului și la zidăria în elevație a bisericii Cotmeana II, mortare care se deosebesc în același timp de cel folosit la fundația Cotmenei I (Ibidem, p. 13). Nu se dau indicații asupra mortarului folosit la fundația laturii de sud a pridvorului.

Precizăm că nu acordăm valoarea de „probă” compoziției mortarelor care, pe de o parte, pot fi executate după rețete care se transmit pe perioade indefinite și care, pe de altă parte, pot prezenta diferențe de proporție a materialelor componente chiar pe parcursul unei singure etape de execuție.

<sup>61</sup> L. și A. Bătrîna, *op. cit.*, p. 13/2, se mulțumesc să afirme că legătura între fundația de vest și aceea a pronaosului inițial „s-a efectuat într-o etapă ulterioară”.

<sup>62</sup> I. Barnea și N. Constantinescu, *op. cit.*

<sup>53</sup> Și nu „în sfîrșit” cum afirmă autorii citați (p. 18/2).

<sup>54</sup> Această interpretare — care se încadrează în datele furnizate de săpături — atrage de asemenea după sine concluzia că Mircea nu a socotit că lucrările de refacere a mănăstirii îi conferă calitatea de ctitor, lucru remarcant — în alt context, însă — și de V. Vătășianu, în *Contribuțiune la datarea bisericii mănăstirii-Cotmeana*, ACMT, IV, 1932—1938, p. 424.

<sup>55</sup> R. Theodorescu, *Bizanț, Balcani, Occident*, p. 229—231.

singură arcadă pe fiecare latură, deosebit — credem — de ipoteza pridvorului cu arcade pe care îl ținea N. Ghika-Budești<sup>63</sup>.

Am întregit ipoteza de plan cu secții și fațadă, presupunând mai multe variante de acoperire a pridvorului (boltă în leagăn, boltă cu muchii ieșite, calotă pe pandantivi), dominat în toate cazurile de un turn-clopotniță pe plan pătrat, cu înălțime redusă și cu ziduri de 60 cm grosime (fig. 3 A și 4 A). Am apelat apoi la un specialist în calcul static, cu îndelungată experiență în consolidarea monumentelor istorice<sup>64</sup>, pentru a vedea dacă această structură se înscrie în limitele dictate de rezistența materialelor. Luându-se în calcul doar ipotezele optime pentru rezistența terenului de fundare și a zidăriei, s-au stabilit următoarele:

— Împingerile celor trei arce cu deschidere de 4,50 m nu pot fi preluate de stâlpii de colț decât în ipoteza arcelor în plin cîntu (care dirijează rezultanta forțelor către interiorul stîlpului de zidărie) și numai cu prevederea tiranților. O asemenea structură poate suporta o boltă de zidărie de orice tip și o învelitoare din orice material (chiar și olane), dar nu rezistă la sarcina unui turn-clopotniță, din cauza subdimensionării fundației care — cu secțiunea indicată de cercetarea arheologică — nu poate repartiza la teren sarcina totală transmisă de stîlpul de colț. Precizăm că, în cazul unei fundații mai adînci și mai late, rezistența structurii celor trei arce ar fi fost favorizată de intervenția sarcinii de compresiune a turnului-clopotniță<sup>65</sup>.

În varianta unui zid plin, ridicat pe fundația de vest — presupusă independentă —, se poate admite descărcarea unui turn-clopotniță, în condițiile solicitării la limită a structurii alcătuite din zidul de vest și cele două arce cu deschidere de 4,50 m.

Soluția plauzibilă pentru ridicarea unui turn-clopotniță pe pridvor este aceea a unei fundații unitare pe cele trei laturi, cu ziduri pline la parter, în care se deschid goluri de intrare cu dimensiuni normale.

Se dovedește astfel, cu argumente obiective, că ipoteza de plan cu stâlpi de colț nu poate fi concepută decât fără turn-clopotniță<sup>66</sup>. Dar și în acest caz, soluția ne apare improbabilă avînd în vedere aspectul bizar al pridvorului cu arcade enorme, fără corespondent — nu numai în arhitectura sud-dunăreană a veacurilor XIII și XIV, dar nici măcar în grupul selecționat de autorii ultimei cercetări arheologice pentru analogiile cu Cotmeana, grup caracterizat prin subordonarea golurilor față de plinuri și prin masivitatea pilor de colț<sup>67</sup> (vezi fig. 16 din articolul citat). Această observație ar putea să pară subiectivă, dacă șeful de proiect, arh. Radu Voinaroschi, nu ne-ar fi pus la îndemîna modalitatea de obiectivare, datorită prelungirii fragmentului original de arcadă (fig. 1 B) în sensul unei deschideri de 4,50 m, care tinde și către forma mînerului de coș, neacceptabilă — după cum am văzut — din punct de vedere static. Inflexiunea forțată a arcului propriu-zis și reducerea lățimii arhivoltei, în scopul unei mai accentuate orientări către deschiderea maximă de 4,50 m, demonstrează mai bine decât orice reconstituire grafică nepotrivirea dintre ipoteză și realitate<sup>68</sup>.

<sup>63</sup> N. Ghika-Budești, *Mănăstirea Colmeana*, în *BCMI*, 1931, p. 179.

<sup>64</sup> Inginer Laurențiu Spoială, căruia îi mulțumim și pe această cale.

<sup>65</sup> În sens diferit de cel al noțiunilor de rezistență a materialelor L. și A. Bătrina (*op. cit.*, p. 14/1) își explică adăugirea contraforturilor într-o perioadă de asemenea incertă, prin necesitatea de a fi preluate „împingerile exercitate de arcadele pridvorului asupra fațadei sale de vest — favorizate tocmai de existența unei sarcini sporite reprezentată de clopotniță”.

<sup>66</sup> Noțiunile elementare de rezistență a materialelor de care dispunem ne-au permis să atragem atenția asupra lipsei de viabilitate a reconstituirii propuse (în formulă identică cu cea publicată), cu ocazia comunicării „Contribuții la datarea bisericii fostei mănăstiri Colmeana”, prezentată de Lia și Adrian Bătrina în cadrul Sesiunii anuale de comunicare științifică a Direcției monumentelor istorice și de artă, 14—16 mai 1974.

<sup>67</sup> L. și A. Bătrina, *op. cit.*, fig. 16.

<sup>68</sup> Pentru sugerarea unei arcade unice pe fațada de sud a pridvorului inițial, s-a recurs la folosirea tehnicii și a unor materiale de construcție identice cu cele originare (dimensiunile cărămizilor și ale rosturilor, continuarea cărămizilor care delimitează arhivolta, rezervarea unui spațiu liber pentru discurile lipsă); această tentativă ar putea induce în eroare și pe un cercetător experimentat, dacă nu ar interveni stingăcia racordării forțate.

După cum s-a mai spus, reconstituirea imaginii originare a Cotmenei II rămîne în domeniul ipotezelor, pînă la o eventuală confirmare a autenticității tabloului votiv. Ca atare, am luat ca ipoteză de lucru transpunerea sugestiilor machetei (fig. 5) în datele certe existente astăzi, ținînd seama și de faptul că nu este lipsită de logică — în contextul monumentelor contemporane — ipoteza adăugirii pridvorului cu dubla funcție de mîiere a spațiului bisericii și de susținere a unui turn-clopotniță. Conform posibilităților determinate de calculul de rezistență, am conturat grafic o ipoteză de structură<sup>69</sup>, alegînd formula boltirii în leagăn transversal a pridvorului<sup>70</sup>. Pentru turnul-clopotniță, am renunțat la planul pătrat în favoarea unei secțiuni octogonale, mai înrudită cu reprezentarea turnului rotund din machetă și am presupus descărcarea pe pătratul de bază prin intermediul trompelor de colț (fig. 4 — secție).

Mergînd pe sugestia tabloului votiv (fig. 3 B și 4 B), fațada de sud prezintă o arcadă amplă (cca 3m deschidere), continuată cu o jumătate de arcadă oarbă, ceea ce conduce — pentru fațada de vest — la soluția unei arcade axiale, eventual oarbă, încadrată de două jumătăți de arcade oarbe. Rezolvarea fațadelor este neobișnuită, ridicînd și problema decorației cîmpului rămas între arhivolte și cornișă, pe care am încercat să o rezolvăm cu ocnifele întîlnite în registrul superior al bisericii Pantocratorului din Mesembria (fig. 6).

Întrucît variația de amplitudine și chiar de înălțime a arcelor și a firidelor, pe aceeași fațadă, nu este respinsă de arhitectura bisericilor de factură bizantină din veacurile XIII și XIV (vezi, la Mesembria, arcada intrării în exonartex la biserica Sf-ții Arhangheli, fig. 7 — și arcada intrării de vest la biserica Sf. Paraschiva, fig. 8), am întocmit o altă variantă de fațadă<sup>71</sup> (fig. 3 C și 4 C), în care arcada intrării în pridvor, redusă la dimensiuni curente (cca 1,80 m), este încadrată spre vest de firide asemănătoare celor de pe corpul pronaosului, pe care le-am presupus continuate și pe fațada de vest, în formula bisericii „Cei 40 de mucenici” din Tîrnovo.

Desigur că se pot închipui și alte variante de fațadă, dar ne vom opri aici, pentru a relua considerațiile asupra tipologiei Cotmenei, în lumina noilor date apărute, precum și a studiilor publicate după 1967, care au adîncit aspectele genezei triconcului în țara noastră.

Descoperirea existenței în trecut a unei compartimentări suplimentare a naosului modifică denumirea unor compartimente, dar nu și caracterizarea structurală a navei unice, întrucît pronaosul și naosul au fost acoperite cu o boltă semicilindrică unitară, sub al cărei plan de naștere se deschid absidele laterale, fără tratare diferențiată a

<sup>69</sup> Cuvintele *structură* și *structural* sînt folosite tot mai des în critica de artă din ultimii ani, pornindu-se (mai mult sau mai puțin conștient) de la cea de-a cincea din cele șapte definiții ale termenului *structură*, care sînt date în *Mic dictionar enciclopedic*, București, 1972, p. 895 — și anume: „*Factură, alcătuire psihică, conformație. 5 (în teoriile structuraliste): Mod de alcătuire a unui sistem, ansamblu al relațiilor sale esențiale dintre elementele componente; model ideal care reflectă aceste relații, făcînd abstracție de natura elementelor componente*”. Folosirea termenului, în acest sens, în domeniul arhitecturii, conduce inevitabil la aprecieri confuze și neconcludente, atunci cînd se urmărește evidențierea relației dintre tehnica de construcție și forma realizată; în acest din urmă caz, este valabilă doar definiția *structurii de rezistență* = „*ansamblul elementelor unei construcții care preia și transmite la reazeme sau fundații toate încărcările care solicită construcția*” (Ibidem).

<sup>70</sup> Boltirea în leagăn transversal a compartimentului apusean al bisericii nu este străină arhitecturii balcanice din veacul al XIV-lea (vezi biserica Sf-ții Petru și Pavel din Tîrnovo). Ferindu-ne de postulate — cu totul nepotrivite în domeniul ipotezelor —, semnalăm că acest tip de boltă, cu descărcare uniformă pe zidul apusean, ar fi justificat în cazul apariției unui dezechilibru static — refacerea integrală a fundației de vest a pridvorului. Cit privește extremitățile „*arcuile pe verticală*” ale fundației de vest (L. și A. Bătrina, *op. cit.*, p. 13/1), examinarea figurii 6 din textul citat vedește la extremitatea de sud o înclinare a asizelor către interior; atragem atenția că, în cazul unei „*presiuni deosebite*” (subînțeles, sarcina transmisă prin stîlpul de colț unei fundații subdimensionate), asizele s-ar fi înclinat în sens invers, către exterior. Din aspectul imaginii menționate nu se poate deduce mai mult decât o tasare inegală a terenului, în dreptul contrafortului alipit ulterior.

<sup>71</sup> Precizăm că fragmentul de arcadă original permite doar o limitare a amplitudinii maxime (cca 3 m) pe care a avut-o golul de intrare în pridvor, fără a se putea stabili cu certitudine raza cercului.



traveii încadrate de abside <sup>72</sup>. Adăugînd la acest fapt decorul fațadelor și acuzarea în exterior a boltii navei prin modul de tratare a timpanului răsăritean <sup>73</sup>, Cotmeana II reprezintă o interpretare locală a tipului cu navă unică sub influența funcțională — dar nu și structurală — a navei unice cu abside laterale, împămîntenită în Țara Românească prin ctitoriile lui Nicodim de la Vodița și Tismana.

Adăugirea pridvorului a fost desigur determinată de necesitatea creării unui spațiu suplimentar, reclamat de înflorirea așezămîntului monastic în timpul domniei lui Mircea cel Bătrîn. Tratarea pridvorului — cu sau fără turn-clopotniță — a rămas atașată aceluiași modele de factură bizantină preluînd formele și — parțial — funcția pro-naosului unor biserici cu naos dezvoltat în lungime, dezvoltare pe care nu o justifica probabil modestia așezămîntului Cotmeana I. Pronaosurile cu turn-clopotniță din această categorie se regăsesc — nu numai în țaratul tîrnovean <sup>74</sup>, dar și la Mesembria precum și în Serbia veacului al XIV-lea <sup>75</sup>. Toate aceste compartimente apăsene, de proporții relativ ample și cu intrări în general fără tîmplărie măreau spațiul bisericii, îndeplineau funcții funerare <sup>76</sup> și protejau intrarea în biserică, îndeplinind astfel și funcția de pridvor, fără ca prezența lor să fie justificată în principal de susținerea unui turn-clopotniță. Cu totul alta este situația pridvoarelor radical deosebite — atît din punct de vedere al concepției arhitecturale, cît și al funcției — care apar la două biserici de curte (paralele curții domnești și Sf. Vineri) din Tîrgoviște, care reprezintă într-adevăr „o noutate în materie de arhitectură ecleziastică” <sup>77</sup> (adăugăm însă, pentru Țara Românească) și care sînt efectiv concepute pentru a susține un turn-clopot-

<sup>72</sup> Considerarea planului, independent de structură, ar conduce la caracterizarea drept „un autentic plan tricone” (L. și A. Bătrina, *op. cit.*, p. 23/1) a bisericii din Vad jud. Cluj, a cărei navă unică, împărțită în pronaos și naos — acoperite în trecut cu bolti gotice pe încrucișare de ogive —, prezintă de asemenea abside laterale deschise sub planul de naștere al boltilor, fără a le modifica cu nimic structura (vezi E. Greceanu, *Pătrunderea influențelor de tradiție bizantină în arhitectura bisericilor românești de zid din Transilvania (pînă la sfîrșitul veacului al XVII-lea)*, în „S.C.I.A.” seria artă plastică, t. 19, nr. 2, 1972, p. 202 și fig. 7).

<sup>73</sup> Intrucît în cuprinsul prezentării lucrărilor de cercetare din 1972 avem de multe ori cîstea de a fi citați drept unici autori ai unor caracterizări tipologice — nu însă și pentru semnarea compoziției de est a fațadei Cotmenei, reamintim că timpanul răsăritean a fost descoperit de arh. D. Teodorescu și publicat pentru prima dată în studiul nostru anterior despre Cotmeana (p. 68—69 și fig. 5).

<sup>74</sup> L. și A. Bătrina, *op. cit.*, p. 23/1.

<sup>75</sup> Semnalăm exemplul bisericii din Kruševac, unde se poate observa că arcadele intrărilor în pronaos au fost concepute fără tîmplărie (vezi Gabriel Millet, *L'ancien art serbe. Les églises*, Paris, 1919, fig. 192 și 193). Pentru răspîndirea turnului-clopotniță pe pronaos, la biserici de diferite tipuri structurale, vezi André Grabar, *L'art du Moyen-Âge en Europe orientale*, Paris, 1968, p. 42—46, turnul pătrat pe pronaos (nartex) fiind chiar considerat o caracteristică a școlii de pe valea Moravei (p. 44—46).

<sup>76</sup> Răzvan Theodorescu, *Despre planul tricone în arhitectura medievală timpurie a sud-estului european*, în „SCIA”, seria artă plastică, t. 20, nr. 2, 1973, p. 213.

<sup>77</sup> L. și A. Bătrina, *op. cit.*, p. 22/2. Incertitudinile formulate de autori cu privire la funcțiile pridvorului Cotmenei (p. 24/1) decurg, mai întîi, din ipoteza de plan cu doi stîlpi de colț (care, după cum am arătat mai sus nu putea rezista la sarcina unui turn-clopotniță) și, apoi, din încercarea găsirii unor analogii pentru acest tip neobișnuit, recurgîndu-se la asemănarea forțată cu bisericile de curte din Tîrgoviște — și chiar cu biserici fără abside laterale: Cetățeni I (secolul al XV-lea), biserica nr. 14 de pe colina Trapezița din Tîrnovo și biserica din Vračevšnica (nu Vračevšnica), toate trei avînd însă pridvor. Dintre acestea trei, singurul exemplu care prezintă asemănări structurale cu bisericile din Tîrgoviște este pridvorul de la Vračevšnica (redat la scară greșită în tabloul sinoptic din fig. 16 a articolului citat — vezi dimensiunile 19,60 × 6,42 m notate de Gabriel Millet în *L'ancien art serbe*, fig. 244, raportate la dimensiunile bisericii Cetățeni I, 20,40 × 6,40, de care dispunem prin bunăvoința arh. Dinu Rosetti). Din punct de vedere al contextului istoric și artistic, asemănarea cu Vračevšnica este doar formală, avînd în vedere ridicarea ei în 1430, precum și decorația exterioară, pusă de Millet în legătură cu tradiția „latină” (am spune romanică), de filieră toscano-lombară, a școlii de arhitectură din Rascia (vezi G. Millet, *op. cit.*, p. 196 și fig. 242). Cit privește biserica nr. 14 de pe Trapezița, nu există date certe cu privire la ridicarea unui turn-clopotniță pe pridvor, iar pentru Cetățeni I, autorul cercetării, arh. Dinu Rosetti, a binevoit să ne precizeze că, din stadiul fragmentar de conservare a fundației pridvorului, nu se poate deduce nimic cert cu privire la poziția golurilor de intrare în pridvor, cu atît mai puțin în înălțimea originară. Adăugarea casei scării în veacul al XVII-lea, pe latura de nord, este singurul element care certifică existența în trecut a unei camere a clopotelor, ce a putut fi ridicată sau adăugată — atît pe pridvor, cît și pe pronaos.

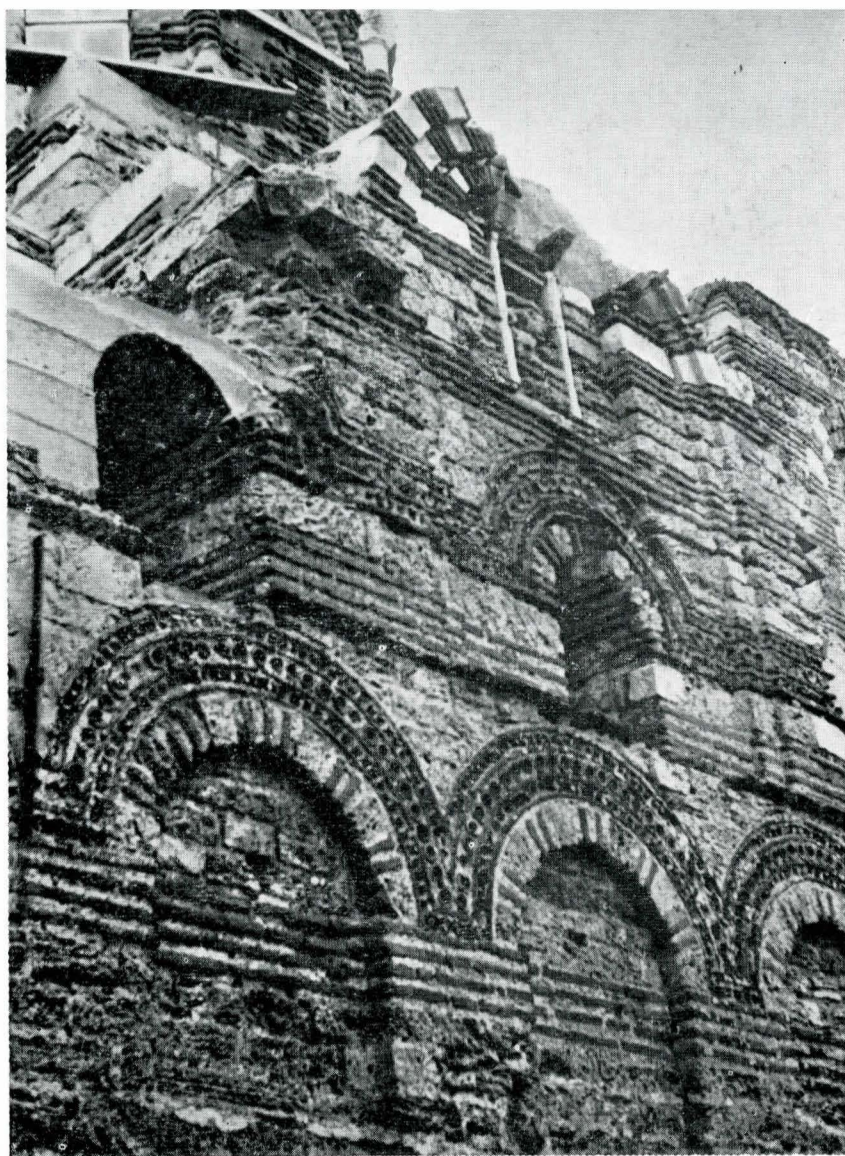


Fig. 6. Biserica Pantocratorului din Mesembria. Detaliu al fațadei de nord.

niță. O demonstrează masivitatea pilor de colț și reduce substanțială a spațiului rămas liber, a cărui funcție principală rămîne aceea de a proteja intrarea în biserică.

Dacă pentru adoptarea turnurilor-clopotniță s-a admis ipoteza unor influențe ale Apusului <sup>78</sup>, sîntem îndreptățiți să vedem în pridvoarele cu turn-clopotniță ale celor două biserici din Tîrgoviște o interpretare a exemplelor — inițial de origine apuseană — asimilate și prelucrate în învecinata Transilvania, atît la bisericile catolice, cît și la cele ortodoxe românești, cu începere din veacul al XIII-lea <sup>79</sup>.

În lumina acestor considerente, revenim acum la vechea întrebare: care este raportul între structura Cotmenei II și evoluția triconcului de tip Cozia?

În primul nostru studiu, după prezentarea opiniilor formulate anterior <sup>80</sup>, am ajuns la concluzia că, departe de a fi un hibrid realizat stîngaci, sau expresia unei aspirații către tipul Cozia, Cotmeana aparține tipului de largă răspîndire sud-dunăreană al navei unice — uneori compartimentată, dar acoperită cu o singură boltă în leagăn —, reprezentat în țara noastră prin biserica Sin Nicolară din

<sup>78</sup> A. Grabar, *op. cit.*, p. 46: „Le thème de cette tour est peut-être d'origine occidentale, à ses origines, mais au XIV<sup>e</sup> siècle l'architecture byzantine s'en servait couramment”. O opinie similară apare la R. Theodorescu, *Bizanz, Balcani, Occident*, p. 278—279.

<sup>79</sup> Faptul că, în majoritatea cazurilor, pridvoarele transilvănene cu turn-clopotniță sînt mai înguste decît nava, nu ne apare ca o deosebire de concepție esențială, intrucît adeseori masivitatea turnului pune pe plan secund volumul navei. Accesul în pridvor printr-un singur gol a fost determinat de funcția de apărare — dictată de condiții istorice diferite — pe care au îndeplinit-o pridvoarele cu turn-clopotniță din Transilvania pînă aproape de 1700, fapt demonstrat de modificarea acestei concepții odată cu dispariția funcției de apărare. Cităm ca exemplu cunoscut și concludent pridvorul cu trei arcade și turn-clopotniță al bisericii Sf. Paraschiva din Râșinari, construită în 1755.

<sup>80</sup> R. și E. Greceanu, *op. cit.*, p. 278, nota 1.

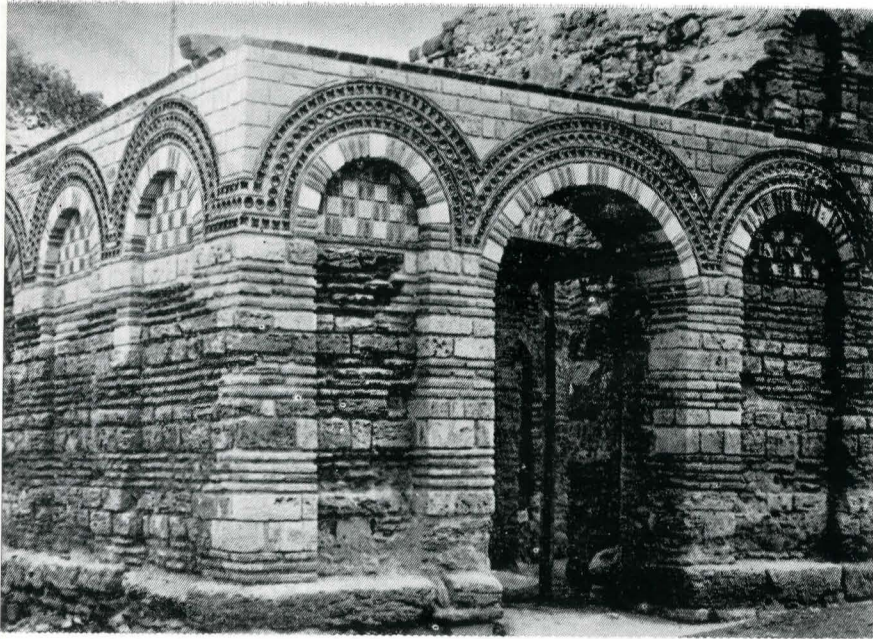


Fig. 7. Biserica Sf-ții Arhangheli din Mesembria. Fațada de sud.

Curtea de Argeș, prin cele două biserici din Drobeta Turnu Severin (de la care se păstrează doar fundațiile) și, eventual, prin Vodîța I<sup>81</sup>.

Am considerat că adăugarea absidelor laterale, fără modificarea sistemului unitar de boltire și fără introducerea unor accente de subliniere a importanței lor în fațadele laterale, nu reprezintă decât o necesitate rituală, caracteristică bisericilor de mănăstire<sup>82</sup>, pe care am regăsit-o mai târziu, într-un context istoric și arhitectural cu totul deosebit, la biserica din Vad jud. Cluj (vezi nota 72).

La o concluzie asemănătoare — dar nu identică — a ajuns și Răzvan Theodorescu în urmărirea relației între tipul de ctitorie și forma selecționată în funcție de natura instituției: constatînd folosirea navei unice în special pentru capelele feudale, autorul citat a explicat adăugarea absidelor laterale la „lăcașul celei dintîi mănăstiri domnești din Țara Românească” — nu numai printr-o simplă necesitate funcțională, ci prin dorința de a îmbina simbolul arhitectural al prezenței feudalilor locali (nava unică) cu forma de plan triconc, recent introdus de mănăstirile lui Nicodim și „devenit oarecum „canonic”... în cazul mai tuturor bisericilor mănăstirești de la nordul și de la sudul Dunării de Jos”<sup>83</sup>.

Cu aceasta, aspectele privind locul pe care îl ocupă Cotmeana în evoluția arhitecturii din Țara Românească ne apar pe deplin lămurite. Iată însă că amplele considerații tipologice ce însoțesc prezentarea cercetării arheologice din 1972 și-au propus să inverseze raportul de importanță al tipurilor structurale: în locul navei unice, cu abside subordonate, adăugate sub influența bisericilor mănăstirești, Cotmeana ar reprezenta „adaptarea la un autentic plan triconc a unor elemente de structură și decorație ce nu sînt specifice numai bisericilor-sală, ci și altor tipuri de biserici din țaratul țirnovcean”<sup>84</sup>.

Examinarea înruderilor și a influențelor propuse pentru conturarea „autenticului plan triconc” de la Cotmeana<sup>85</sup>,

<sup>81</sup> *Ibidem*, p. 83–87.

<sup>82</sup> *Ibidem*, p. 83.

<sup>83</sup> R. Theodorescu, *Bizanț, Balcani, Occident*, p. 303.

<sup>84</sup> L. și A. Bătrina, *op. cit.*, p. 23/1. Mărturisim nedumerirea noastră în fața unei caracterizări atât de vagi. Ce înțeleg autorii prin „autentic plan triconc”? Orice plan cu abside laterale, sau tipul structural al Coziei? Care sînt elementele de structură specifice bisericilor din țaratul țirnovcean? Bolta în leagăn, pridvorul sau turnul-clopotniță? Sînt aceste elemente — ca și decorația cu discuri ceramice și firide — întîlnite doar în țaratul țirnovcean? etc.

<sup>85</sup> În încercarea de a preciza locul și rolul Cotmenei în cadrul evoluției vechii noastre arhitecturi, Lia și Adrian Bătrina ne conduc pe următoarea filieră:

— Cotmeana I aparține tipului de „triconc simplu, caracterizat (s.n.) prin dispunerea în lungime a celor trei încăperi: altarul, naosul și pronaosul” (p. 11/2). În fapt, denumirea de „triconc simplu” preluată de la Răzvan Theodorescu, se referă la tipul trilobat cu o singură navă.

— Deși „tipul triconc” era doar familiar Balcanilor, îndeosebi pentru bisericile de mănăstire (p. 20/1), „Cotmeana I nu putea prezenta alt plan

precum și definirea în final a elementelor îmbinate de meșterii Cotmenei II<sup>86</sup> nu sînt convingătoare, atît din cauza metodei de folosire selectivă a materialului bibliografic<sup>87</sup>,

decît cel triconc simplu, ce vine să demonstreze o dată mai mult acea corespondență, existență în secolele XIII—XVI și respectată cu rigoare, între funcția monumentului și structura sa” (p. 20/1).

— Odată apărut pridvorul — presupus cu turn — al Cotmenei II, aceeași corespondență respectată cu rigoare nu mai împiedecă însă comparația cu modele „oferite de arta de curte” (p. 23/1) și anume, cu paraclisul curții domnești din Țirgoviște (sfîrșitul veacului al XIV-lea) sau cu ctitoria boierească a bisericii Sf. Vineri (mijlocul veacului al XV-lea) din același oraș, care — deși nu sînt biserici de mănăstire — aparțin „tipului triconc”.

— Ipoteza suprapunerii pridvorului de către turn (și nu apariția pridvorului, cum s-ar putea înțelege din text, p. 21/1) conduce mai departe la comparația bisericii Cotmeana II cu biserici fără abside laterale, care nu au avut în nici un caz funcția unei biserici de mănăstire: Cetățeni I, ridicată în cuprinsul unei așezări medievale — eventual chiar în Cetatea Dimbovița (vezi Dinu V. Rosetti, *Raport preliminar asupra cercetărilor arheologice întreprinse la complexul de monumente feudale de la Cetățeni-Argeș, în anul 1965*, în *Monumente istorice. Studii și lucrări de restaurare*, vol. 3, București, 1969, p. 94–98) și biserica nr. 14 de pe Trapezița Țirnoviei, aparținînd unui complex de capele de curte ale boierilor. Ambele prezintă însă cele patru compartimente integrate — pentru Cotmeana II — aceluiași „plan triconc simplu” (p. 21/2).

Părăsirea corespondenței dintre funcție și plan este explicată prin faptul că cele patru biserici românești — cu sau fără abside, dar presupuse a fi avut toate clopotniță pe pridvor — „aparțin aceluiaș climat artistic și unei comunități constructive” (p. 22/2), formulare puțin convingătoare avînd în vedere diversitatea de funcție și tip a inesei exemplarelor comparate.

<sup>86</sup> Contestînd opinia lui Răzvan Theodorescu cu privire la îmbinarea la Cotmeana a planului dreptunghiular (subînțelea, nava unică boltită în leagăn) cu planul triconc (subînțelea de școală sirbească, în variante ale navei unice), Lia și Adrian Bătrina (*op. cit.*, p. 22/2 și 23/1) consideră că meșterii Cotmenei II ar fi folosit:

— Tradiția planului triconc, devenit oarecum canonic (fără să se precizeze tipul structural).

— Decorația exterioară (firide, discuri smălțuite), preluată din „mediul țirnovcean (fără explicații, deși centrul reprezentativ pentru acest fel de decorație este Mesembria); ca etapă intermediară de transmitere este propus paraclisul curții domnești din Țirgoviște, presupus anterior refacerii Cotmenei II.

— Cunoștințele meșterilor în materie de „structură planimetrică”, formulare care — la prima vedere — ar indica o structură a planului considerat independent de elevație și, implicit, existența unor legi invariante de alcătuire a planului, care ar condiționa și s-ar regăsi în nenumăratele variante de plan posibile. Ne referim aici la definiția ideii de structură, formulată de Titus Mocanu (*Systèmes et structures en histoire, în Revue roumaine d'histoire*, t. XIV, nr. 2, 1975, p. 195): „... un schéma invariant composé d'une totalité d'éléments et de systèmes de règles conformément auxquelles ces éléments peuvent être combinés. Il en résulte que les séries de combinaisons éventuelles ne sont rien d'autre que les formations phénoménales qui se réalisent sur la base de la même loi essentielle de construction”. L. și A. Bătrina nu se referă, însă, la o astfel de concepție a planului, intrucît ei adaugă în paranteză o enumerare de structuri în definiție constructiv curentă, formulate însă incert (pridvor „deschis” cu turn-clopotniță) sau cu totul nedefinit („sistemul de boltire etc.”).

<sup>87</sup> După cum reiese din trimiteri și citate, aspectele referitoare la apariția și evoluția triconcului în Țara Românească sînt tratate de L. și A. Bătrina în lumina unui singur studiu al lui Răzvan Theodorescu, *Artă și societate în Țara Românească a veacului al XIV-lea* („SCIA”, seria artă plastică, t. 19, nr. 1, 1972, p. 3–35), folosit cu aceeași metodă de citări trunchiate pe care am semnalat-o la discuția documentelor. În cazul de față, evoluția planului — și nu a „tipului” — triconc în spațiul balcanic este urmărită de Răzvan Theodorescu în dubla formulă a navei unice cu trei abside și cupolă pe naos („triconc simplu”) — și a crucii înscrise („triconc dezvoltat”) constatîndu-se că în Serbia veacului al XIV-lea, de unde va veni Nicodim, tipul folosit cu precădere pentru bisericile mănăstirești era „triconc dezvoltat”, în timp ce „triconc simplu” era adoptat mai ales pentru biserici de curte, feudale (vezi și *Bizanț, Balcani, Occident*, p. 104). Alegerea triconcului simplu pentru Vodîța I a fost determinată de „posibilitățile reduse ale micului grup de monahi cu care venise aici Nicodim” (*Ibidem*) — și nu pentru că ar fi fost caracteristic bisericilor mănăstirești din Serbia, L. și A. Bătrina, după ce îl citează pe R. Theodorescu pentru răsbindirea triconcului (nediferențiat) în mănăstirile ținuturilor balcanice (p. 20, nota 62), eludează funcția bisericii de curte dată triconcului simplu în Serbia veacului al XIV-lea, făcînd referire la George Balș pentru „filiera sirbească” (p. 20, nota 63), cu toate că și acest din urmă autor a urmărit geneza Coziei — și nu a oricărui plan cu abside laterale.

Afirmația peremptorie privind corespondența respectată cu rigoare, în secolele XIII—XVI, între funcție și structura monumentelor, din care s-ar putea înțelege că după veacul al XVI-lea structura construcțiilor nu a mai ținut seama de funcție, constituie în fapt o deformare a textului lui Răzvan Theodorescu la care se face trimiterea (p. 20, nota 64). Autorul citat se referă în realitate la o anumită selecție — după funcție — a tipurilor structurale, constatabilă cu certitudine în Țara Românească a veacului al XIV-lea: navă unică sau plan central pentru biserici ale reședințelor feudale; cruce greacă înscrise pentru mitropolie; plan triconc pentru mănăstiri — ceea ce nu exclude interferența, la Cotmeana, cu „moda locală” a navei unice. În continuare, R. Theodorescu urmărește „posteritatea” acestor preferințe, care fac să se regăsească o selecție similară în secolele XV și XVI, „cu mai puțină rigoare, e drept, cu mai multe excepții de la o regulă ce pare a se fi stabilit în acest sens în secolele XIII—XIV...” (*Artă*

cît mai ales din cauza unor anumite confuzii de termeni — referitori, fie la forme de plan, fie la structuri — care rezultă, în parte, din mînuirea incertă a unui vocabular de specialitate, devenit cu timpul „criptic”. Considerăm utilă o reanalizare a terminologiei „triconcului” și a unor noțiuni care sînt astăzi limpezi doar prin referire la un anumit tip de monument sau la o anumită teorie.

În contextul arhitecturii dominate de Bizanț, termenii „triconc” și „plan treflat” sînt folosiți nediferențiat de către Gabriel Millet<sup>88</sup> și George Balș<sup>89</sup>. Primul se referă însă la definiția generală a lăcașului cu abside laterale, cu sau fără stîlpi sau coloane în spațiul central, în timp ce al doilea subînțelege doar nava unică de tip trilobat, cu turlă pe naos. În schimb, preluînd de la Millet deosebirea între tipul simplu și complex, formulată pentru naosul în cruce înscrisă — constantinopolitan și provincial grecesc —<sup>90</sup>, George Balș o aplică și la structura pe care a denumit-o „planul sîrbesc” — respectiv tipul Coziei, introducînd categoriile de „plan simplu” — la care absida altarului se alipește direct la marele arc răsăritean al naosului — și „plan complex”, la care alte arce sau bolți sînt intercalate între aceste două elemente.

Referindu-se la nava unică cu abside laterale, Virgil Vătășianu definește „planul triconc” prin adosarea celor trei abside la „un dreptunghi ale cărui colțuri rămîn aparente între abside”, spre deosebire de „planul treflat”, caracterizat prin dispoziția absidelor care „se leagă direct unele de altele în capătul de est”<sup>91</sup>.

Definiții foarte asemănătoare cu acestea din urmă sînt date de Grigore Ionescu pentru cele două variante ale navei unice cu abside laterale, cu deosebirea că planul la care colțurile dinspre răsărit ale navei rămîn vizibile — este denumit „trilobat sau triconc”<sup>92</sup>.

Răzvan Theodorescu preia fără modificări definiția „planului treflat”, dar — în ceea ce privește „planul triconc” — păstrează din definițiile lui Virgil Vătășianu și Grigore Ionescu doar aspectul conturului cu colțurile de est degajate<sup>93</sup>, revenind — pentru planul privit în ansamblu — la definiția lui Millet — și anume, „lăcașul cu abside laterale la miazăzi și la miazănoapte în naos, cu sau fără stîlpi sau coloane în spațiul central al aceluiași naos”<sup>94</sup>. În această definiție, Răzvan Theodorescu reintroduce diferențierea *simplu* — *complex*, însă într-un alt sens decît cel propus de Millet pentru crucea înscrisă și aplicat de George Balș la „planul sîrbesc” — și anume, în sensul teoriei lui Balș privind derivarea „planului sîrbesc” din tipul în cruce înscrisă, la care s-au suprimat navele laterale. În consecință, tipul athonit (cruce greacă înscrisă, cu abside laterale) și varianta sa sîrbescă cu cruce înscrisă alungită primesc numele de „triconc dezvoltat” sau „complex”, iar tipul cu o singură navă și abside laterale se numește „triconc redus sau simplu”<sup>95</sup>. Trebuie precizat, însă, că în sensul teoriei lui Balș, nu orice navă cu abside laterale poate purta numele de „triconc redus sau simplu”, ci numai aceea cu turlă, caracterizată prin acuzarea către interior a celor patru arce care susțin turla și prin prezența firidelor care încadrează absidele laterale<sup>96</sup>.

Din prezentarea acestor interpretări diferite ale unor termeni comuni, rezultă dificultatea urmării sensurilor și a definițiilor chiar în principalele lucrări de referință, fără a mai aminti literatura curență. Este evident far-

și societate, p. 31). Iată cum o observație întemeiată științific și circumstanțiată se poate transforma prin citare trunciată într-o afirmație de neînțeles.

<sup>88</sup> Gabriel Millet, *L'ancien art serbe*, p. 152: „... Ces absides forment, avec celle du sanctuaire, un ensemble analogue à ce que les Byzantins nommaient le triconque, à ce que nos archéologues observent... depuis les origines de l'art chrétien, et qu'ils nomment le plan treflé...”

<sup>89</sup> G. Balș, *L'influence du plan serbe sur le plan des églises roumaines, in L'art byzantin chez les Slaves. Les Balkans. Premier recueil dédié à la mémoire de Théodore Uspenski j*, II, Paris, 1930, p. 277.

<sup>90</sup> G. Millet, *L'école grecque dans l'architecture byzantine*, Paris, 1916, p. 55—57 și 62—69.

<sup>91</sup> V. Vătășianu, *op. cit.*, p. 130, nota 2.

<sup>92</sup> Grigore Ionescu, *op. cit.*, p. 59 și notele 2 și 3.

<sup>93</sup> R. Theodorescu, *Bizanț, Balcani, Occident*, p. 101, nota 165.

<sup>94</sup> Idem, *Despre planul triconc*, p. 224.

<sup>95</sup> Idem, *Bizanț, Balcani, Occident*, p. 104.

<sup>96</sup> G. Balș, *op. cit.*, p. 278.



Fig. 8. Biserica Sf. Paraschiva din Mesembria. Fațada de vest.

mecul nuanțării prin nomenclatură a opiniilor pe care le au cercetătorii cu privire la jocul abstract al genezei formelor arhitecturale; nu trebuie însă uitat că aceste nuanțe derutează pe cei care — sprijinindu-se pe autoritatea unui singur cercetător — nu se mai angajează în laboriosul proces de comparare a diferitelor opinii prin consultarea directă a lucrărilor de bază. Complicația denumirii „triconcului” devine o circumstanță atenuantă pentru postularea Cotmenei drept „un autentic plan triconc”. Nuanțări similare de nomenclatură — adesea greu de urmărit — apar și pentru desemnarea altor tipuri<sup>97</sup>, dar ne vom mărgini să formulăm punctul nostru de vedere cu privire la „triconc”.

Examinarea precedentă ne arată mai întîi că denumirea de „plan sîrbesc”, folosită de George Balș pentru tipul trilobat al navei unice cu turlă pe naos, nu este recomandabilă, întrucît Serbia veacului al XIV-lea a prelucrat creator și varianta în cruce înscrisă alungită a tipului athonit. De asemenea, rezultă că mînuirea formulelor *simplu* și *complex* în combinație cu „triconcul balcanic”<sup>98</sup> conduce la interferențe cu terminologia Millet — Balș; folosirea lor ar trebui să țină seama și de faptul că ipoteza de derivare a tipului trilobat cu turlă din tipul athonit — care nu se regăsește la Gabriel Millet<sup>99</sup> — este doar una dintre variantele de filiație, susținută — este drept — de autoritatea lui Grigore Ionescu<sup>100</sup>, dar contestată de Virgil Vătășianu, care propune o derivare înrudită cu ipoteza Millet — și anume, adăugarea absidelor laterale la o structură cu navă unică de tip Stanimaka<sup>101</sup>, derivare pe care astăzi o găsim mult mai verosimilă din punct de vedere al tranzițiilor posibile de la o formulă constructivă la alta<sup>102</sup>.

<sup>97</sup> Ne mulțumim să semnalăm confuzia pe care o creează folosirea formulei „cruce greacă înscrisă” (impămîntenită la noi pentru structura de tipul Sf. Nicolae Domnesc din Curtea de Argeș), în cazul naosului pătrat cu cupolă descărcată pe patru arce perimetrare, ce se reazemă — la rîndul lor — pe pile de colț (vezi Grigore Ionescu, *op. cit.*, p. 58—59, exemplul bisericii din cetatea Dinogetia). Proiecția pe plan a acestei structuri este evident o cruce greacă, dar — în urmărirea unei formulări care să desemneze cît mai precis posibil un anumit tip structural — preferăm definiția adoptată de Răzvan Theodorescu (*Bizanț, Balcani, Occident*, p. 272) pentru exemplul similar din Nicopole: „biserică pătrată cu cupolă, fără puncte libere de sprijin”, cu observația că, în cazul Nicopole, este vorba de un naos pătrat, precedat de un pronaos; Dinogetia este într-adevăr o biserică pătrată cu cupolă.

<sup>98</sup> R. Theodorescu, *Despre planul triconc*, p. 223.

<sup>99</sup> Conform V. Vătășianu, *op. cit.*, p. 189; rectificăm cu această ocazie atribuirea teoriei Balș lui Gabriel Millet, care apare în studiul nostru anterior despre Cotmeana (p. 80).

<sup>100</sup> Grigore Ionescu, *op. cit.*, p. 134.

<sup>101</sup> V. Vătășianu, *op. cit.*, p. 189.

<sup>102</sup> În studiul nostru anterior (R. și E. Greceanu, *op. cit.*, p. 80—83), am inclinat cu prudență către ipoteza Balș, mai ales din cauza asemănării formale a tipului athonit cu tipul trilobat cu turlă, afirmînd concomitent că ambele derivări se pot susține în egală măsură, din punct de vedere constructiv. Astăzi considerăm că suprimarea navelor laterale, cu puternicele reazeme constituite de bolțile în leagăn ale brațelor de nord și de sud ale crucii înscrise, pune probleme de rezistență destul de complicate pentru

Denumirea de *triconc* ne apare indicată ca desemnare generală a oricărei forme de plan cu absidă laterale, indiferent de distribuția interioară, de structură<sup>103</sup> și chiar de curent artistic. Într-adevăr, dacă în intervalul secolelor IX—X, triconcul aparținea unui „fond de arhitectură europeană ce cuprindea... ținuturi din Extremul Occident până la Athos”<sup>104</sup>, pentru a evolua apoi, în forme specifice, cu precădere în aria de cultură bizantină, se constată totuși că triconcul nu a dispărut niciodată cu desăvârșire din arhitectura apuseană, unde este regăsit sporadic dar uneori în creații majore, cum este de exemplu grupul bisericilor ridicate la Köln către sfârșitul veacului al XII-lea și în prima jumătate a veacului următor<sup>105</sup>. Întrucât avem în vedere doar aspectul formal al construcțiilor cu absidă laterale, socotim potrivită asocierea cu cuvântul *plan*, care prin definiție este reprezentarea convențională a unei secțiuni orizontale prin construcție, proiectată ortogonal către pământ. Credem însă că multe confuzii de genul celor discutate mai sus se nasc din folosirea cuvântului *plan* cu implicații de structură și preferăm — pentru caracterizarea unui tip arhitectural precis conturat — să-l desemnăm prin elementele esențiale ale structurii de rezistență, sau prin referința la un monument reprezentativ care îi însumează trăsăturile esențiale.

Ca atare, în variantele de factură bizantină ale triconcului, reprezentative pentru arhitectura țărilor române, preferăm folosirea următorului vocabular :

— Tipul Cozia, sau structura trilobată cu turlă pe naos.

— Tipul athonit, sau structura de tip cruce greacă înscrisă cu absidă laterale. Pentru varianta sirbească a acestui tip, structură de tip cruce înscrisă<sup>106</sup> cu absidă laterale.

În ceea ce privește Vodița I, pentru care semnalăm încă o dată<sup>107</sup> că toate discuțiile se poartă în baza unui releveu-fantomă, credem că fiecare dintre ipotezele formulate pentru acoperirea ei ar trebui să antreneze o desemnare diferită — și anume :

— Ipoteza Grigore Ionescu<sup>108</sup> : naos de plan trilobat.

— Ipotezele Virgil Vătășianu<sup>109</sup> și Răzvan Theodorescu<sup>110</sup> : structură trilobată cu calotă pe traveea centrală a naosului.

— Ipoteza Radu și Eugenia Greceanu<sup>111</sup> : navă unică boltită în leagăn, cu absidă laterale.

De asemenea indicate apar și unele precizări referitoare la terminologia pridvorului. Autorii cercetării arheologice din 1972 folosesc formula „*pridvor deschis*”<sup>112</sup> atît în sensul unei încăperi cu goluri fără timplărie (vezi fig. 16 din articolul citat, exemplele Cetățeni 1 și Trapezița 14), cît și în acela al compartimentului cu cite un gol pe laturile de sud, vest și nord (paraclisul curții domnești și biserica Sf. Vineri din Tirgoviște). Or, în toată literatura de spe-

transmiterea sarcinilor turlei la absidă laterale, fapt dovedit în timp de prăbușirea a numeroase turle, precum și de apariția unor fisuri caracteristice în axul acestor absidă. Credem — ca atare — că ridicarea unei turle înalte pe o travee încadrată pe două laturi de absidă, a pornit mai degrabă de la o structură tip Stanimaka sau Sf. Nestor — regiunea Mojsinje (vezi G. Millet, *Etude sur les églises de Rascie*, în „Recueil Uspenskiij,” vol. I, Paris, 1930, p. 135 și fig. 78, 79 p. 152).

<sup>103</sup> Vezi în acest sens folosirea termenului „*les triconques*” de către André Grabar (*L'art du Moyen-Âge en Europe orientale*, Paris, 1968, p. 7).

<sup>104</sup> R. Theodorescu, *Despre planul triconc*, p. 213.

<sup>105</sup> Werner Meyer-Barkhausen, *Das grosse Jahrhundert Kölnischer Kirchenbaukunst (1150 bis 1250)*, Köln, 1952.

<sup>106</sup> Conform G. Millet („*croix... inscrite dans un carré ou rectangle*” — vezi *L'école grecque*, p. 69—70) și V. Vătășianu, („*biserica bizantină cu cruce înscrisă*” — vezi *op. cit.*, p. 189). Emil Lăzărescu (*Despre mănăstirea Cozia*, p. 185, nota 109) constată că tendința de alungire a naosului în interpretările sirbești ale tipului athonit nu mai permite caracterizarea lor drept structuri „în cruce greacă” — ceea ce este evident; nu înțelegem, însă, de ce — în loc de formula Millet, „*cruce înscrisă*” — preferă denumirea dată de George Balș — „*cu patru coloane sau patru stâlpi*” — care nu este definitorie fără precizarea tipului de boltire. În acest sens, un exemplu concludent îl oferă biserica Sf-ții Arhangheli din Kučevište care, deși are patru stâlpi, nu este o structură de tip cruce înscrisă (vezi Gabriel Millet, *L'ancien art serbe*, p. 133 și fig. 142), așa cum greșit am caracterizat-o în studiul nostru anterior, în baza unei bibliografii care nu cuprindea lucrările lui G. Millet (R. și E. Greceanu, *op. cit.*, p. 83 și 89).

<sup>107</sup> R. și E. Greceanu, *op. cit.*, p. 86—87.

<sup>108</sup> Grigore Ionescu, *op. cit.*, p. 124—125 și nota 3 la p. 125.

<sup>109</sup> V. Vătășianu, *op. cit.*, p. 140.

<sup>110</sup> R. Theodorescu, *Bizanț, Balcani, Occident*, p. 300 și fig. 37.

<sup>111</sup> R. și E. Greceanu, *op. cit.*, p. 86—87.

<sup>112</sup> L. și A. Bătrina, *op. cit.*, p. 14/1, 22 și 24/1.

cialitate, prin *pridvor deschis* se înțelege pridvorul cu arcade<sup>113</sup>, luîndu-se ca punct de plecare deosebirea netă stabilită de George Balș între „*pridvorul deschis pe stâlpi care... trebuie deosebit principial de cel în care sînt numai deschideri într-un zid plin*”<sup>114</sup>.

Este adevărat că uneori se întîlnește și formula de pridvor sau exonartex „*închis*”<sup>115</sup>, dar numai în contextul arhitecturii din țările române și în scopul accentuării unui principiu de compoziție arhitecturală (predominanța plinurilor), prin opoziție cu pridvorul cu arcade. În accepția ultimului articol despre Cotmeana, bisericile din Tîrnovo și Mesembria, în al căror pronaos se intră prin arcade fără timplărie, ar trebui să aibă un „*pronaos deschis*”<sup>116</sup>, justificîndu-se astfel presupusa inovație a „*transferului turnului-clopotniță de pe pronaosul deschis pe o nouă încăpere, deschisă și ea*”<sup>117</sup>.

În încheiere, considerăm întemeiată menținerea punctului nostru de vedere, formulat în 1967, cu privire la tipul și rolul Cotmenei în evoluția arhitecturii din Țara Românească, întrucît nici compartimentarea navei unice și nici *ipoteza* ridicării unui turn-clopotniță pe pridvor nu o despart de contextul capelelor feudale din aria Dunării de Jos. Binevenite ne apar sugestiile lui Răzvan Theodorescu (vezi nota 83), care se înscriu în tema atît de actuală a selecției formelor arhitecturii medievale în funcție de conținutul lor de idei. Ținem, însă, să reamintim că aspectul părții de vest a Cotmenei II rămîne incert, cel puțin pînă la cercetarea picturii. Ca și în domeniul istoriei, datele sigure apărute cu privire la vechea arhitectură a Cotmenei răs-pund la unele întrebări, dar lărgesc — în loc să restrîngă — cîmpul ipotezelor, însușire ce pare să fie proprie acestui enigmatic monument.

<sup>113</sup> V. Vătășianu, *op. cit.*, p. 694 (Părhăuți); Grigore Ionescu, *op. cit.*, p. 299 (mitropolia din Tirgoviște), 305—306 (Snagov), 355 (Părhăuți), 382 (bolnița Coziei).

<sup>114</sup> G. Balș, *Bisericile moldovenești în veacurile XVII și XVIII*, București, 1933, p. 19. La p. 12—13, vorbind despre separația între pronaos și naos, criteriul de diferențiere — reluat apoi la pridvor — este astfel formulat : „... este o notabilă deosebire de spirit constructiv și un alt principiu — plinul dominant în loc de golul dominant”. Acest criteriu este reamintit într-un studiu de Vasile Drăguț citat de L. și A. Bătrina (p. 24, nota 107) și în al cărui rezumat se dă o clară definiție a pridvorului deschis, pe care o redăm în traducere : „*exonartex deschis (în românește pridvor) : exonartex deschis cu arcade, pe coloane sau stâlpi, caracteristic pentru arhitectura religioasă românească*” (V. Drăguț, *Pridvorul biseriei fostului schit Hotărani, în Omagiu lui P. Constantinescu-Iași*, București, 1965, p. 659 și nota 23).

<sup>115</sup> Grigore Ionescu, *op. cit.*, p. 144, 252, 357, 370.

<sup>116</sup> L. și A. Bătrina, *op. cit.*, p. 24/1 și 24/2 — rezumat.

<sup>117</sup> Ibidem, p. 24/1.

#### RÉSUMÉ

L'église de Cotmeana appartient au premier monastère fondé par les princes de Valachie. La date de sa construction a donné lieu à de nombreuses controverses, dues au fait que, d'une part, il n'existe pas de document contemporain indiquant de façon claire et certaine l'année de la fondation et la personne du fondateur — et que, d'autre part, les rares sources conservées présentent de nombreuses contradictions que nous avons essayé de résoudre, dans une première étude publiée en 1967, par l'hypothèse d'une église antérieure, construite du temps de Radu I ou de Vladislav et remplacée par la fondation de Mircea cel Bătrîn (Mircea l'Ancien).

Les fouilles archéologiques exécutées en 1972 ont certifié l'existence de deux étapes différentes de construction, tout en apportant de nouvelles informations. Les sources dont on dispose aujourd'hui permettent d'affirmer que la première église — Cotmeana I — fondée par Radu I et détruite par un incendie peu après 1385, a été refaite par Mircea cel Bătrîn entre 1387—1389, avec utilisation partielle des fondations de l'ancienne église.

Les récentes fouilles ont mis à jour la fondation du mur qui séparait l'ancien pronaos des églises Cotmeana I et II — et ont démontré l'adjonction de l'exonarthex du temps de Mircea cel Bătrîn. L'aspect de cet exonarthex, remplacé en 1777 par l'actuel pronaos, peut être reconstitué de manière différente, avec ou sans clocher, mais de toute façon dans la forme du compartiment fermé, à deux ou trois baies d'accès, qui remplit la fonction de pronaos dans de nombreuses églises de Mesembria, Tyrnovo et de la Serbie du XIV<sup>e</sup> siècle.

Du point de vue typologique, l'existence du pronaos et l'hypothèse d'une tour-clocher érigée sur l'ancien exonarthex ne contredisent pas la parenté structurelle et décorative de Cotmeana avec le type de la nef unique, parfois compartimentée, recouverte d'un berceau clairement accusé à l'extérieur et dominant l'absidă de l'autel (parenté déjà signalée dans notre étude précédente). Ce type, souvent rencontré au XIII<sup>e</sup>—XIV<sup>e</sup> siècles dans l'aire balkano-byzantine, a été employé dans la Valachie, du XIV<sup>e</sup> siècle surtout pour les chapelles des cours princières. L'apparitions des absides latérales, nettement subordonnées au berceau central, peut être expliquée par le programme des églises conventuelles, ou — selon l'opinion de Răzvan Theodorescu — par le désir d'exprimer simultanément, à l'aide de symboles architecturaux, la présence du fondateur féodal (la nef unique) et le programme monastique représenté par le plan triconque.