

La mănăstirea Negru Vodă din Cîmpulung Muscel există de multă vreme un jeț domnesc¹, necunoscut de istorici și de specialiști în arta feudală. Jețul domnesc este menționat pentru prima dată de către preotul Ion Răuțescu în monografia orașului: „*În partea cealaltă (a naosului), adică în colțul de miazăzi-apus, lângă mormîntul primului ctitor, se află două strane arhieresti și o strană regală (subl. n.), aceasta din urmă frumos sculptată în lemn și căptușită înăuntru cu postav roșu*”². În realitate nu-i „o strană regală” de dată recentă, ci un jeț domnesc vechi și două jețuri arhieresti. Jețul domnesc se găsește în naos — în partea dreaptă cum intri în biserică — reze-mat de perete, lângă piatra funerară a voievodului Nicolae Alexandru Basarab.

Înălțat pe un pedestal de lemn, cu două trepte, are înălțimea totală de 1,90 m și adîncimea de 0,75 m. De la bază pînă la reze-mătoarea brațelor este înalt de 1,12 m, iar lărgimea dintre cele două reze-mători e de 0,65 m. Stilpii înalți, ce susțin spătarul jețului, ca și cei scurți pe care se rezimă brațele, sînt sculptați cu variate motive vegetale: garoafe, lalele și frunze dispuse cu gust, puțin ieșite în afară, constituind grațioase entrelacs și volute.

Căptușit înăuntru cu o pinză roșie decolorată, jețul se sprijină jos pe trupurile turtite ale celor doi lei păzitori — simbolul forței — care țin capul sus și labele din față întinse pe postament. Privirea leilor este fioroasă, mai reușit fiind cel din dreapta. Leii reprezintă un motiv ornamental, întilnit în tradiția bizantină, influențată de arta orientală străveche³.

În ornamentarea spătarului jețului se găsesc rinceau-uri de garoafe, lalele și frunze stilizate, care se încrucișează și se împletesc, realizînd un ansamblu grațios și original.

Pe fața laterală a jețului se disting trei registre. Primul prezintă cinci medalioane cuprinse într-un dreptunghi și sculptate în relief plat; medalionul central în formă de cerc înconjurat cu perle, este compus din mai multe garoafe suprapuse. La rîndul lui medalionul central este încadrat de patru medalioane circulare, dispuse două în partea superioară și celelalte două în partea inferioară — toate legate prin cîte două verigi — reprezentînd rozete, garoafe stilizate și ghirlande de frunze. Fiecare medalion este separat prin rinceau-uri executate cu gust, iar întregul registru este încadrat de un șir de perle și un altul de caneluri, despărțindu-l de registrul din mijloc. Registrul al doilea este tot un dreptunghi ce înfățișează *motive zoomorfe*, puțin ieșite în afară: doi șerpi în spirală. Primul este încolăcit în dreapta, celălalt în stînga. Fiecare are în gură cîte o lalea. Șarpele din dreapta ține capul în sus, iar cel din stînga privește în jos. Șerpii sînt executați

¹ Mulțumim pe această cale preotului Mircea Dragomir de la mănăstirea Negru Vodă din Cîmpulung Muscel pentru amabilitate, intrucit ne-a îngăduit să fotografiem jețul domnesc.

² Preot Ioan Răuțescu, *Cîmpulung Muscel. Monografia istorică*, Tipografia Gh. Vlădescu, Cîmpulung-Muscel, 1943, p. 426, v. Cap. III. Mănăstirea Negru Vodă, p. 71.

³ O. Tafrali, *Jețurile și amvonul bisericii Golia din Iași*, în „Artă și Arheologie”, Revista, An. I, fascicola I, 1927, „Cartea Românească”, București, p. 12.



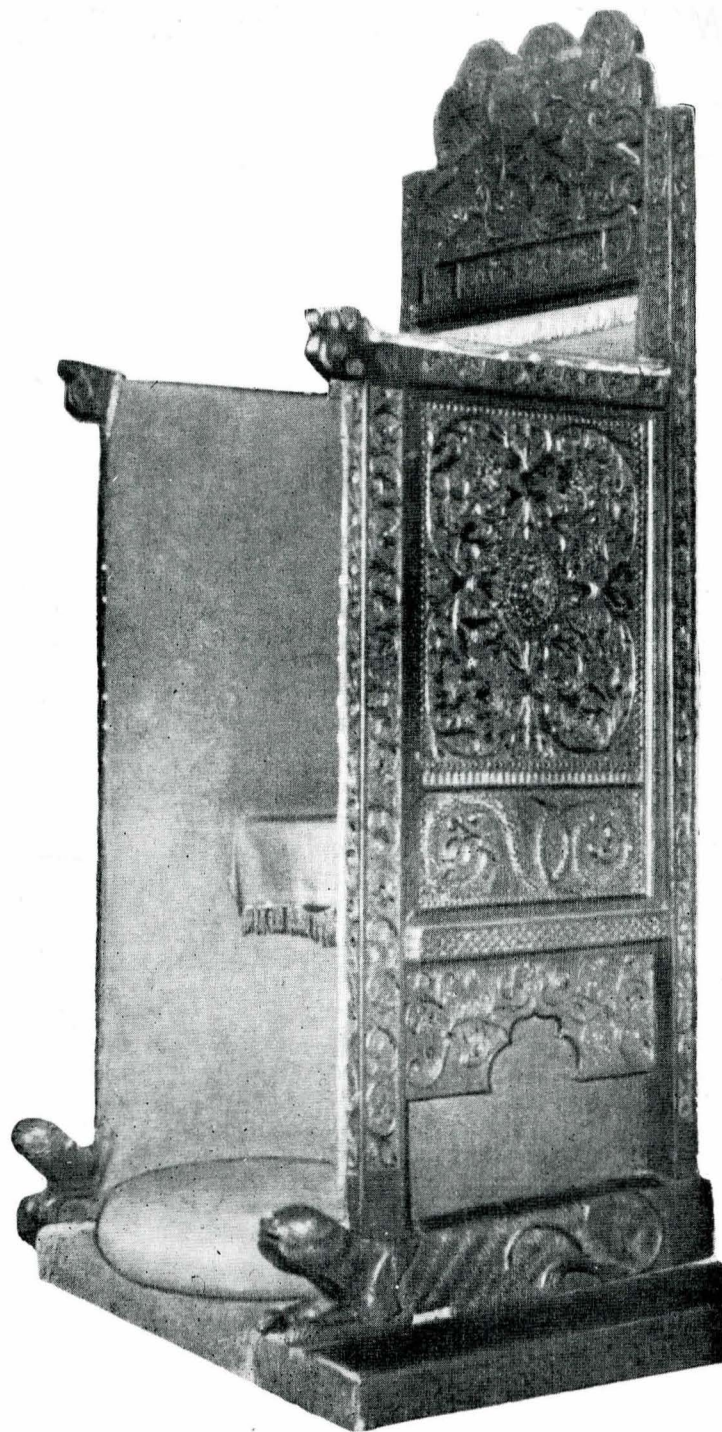
1. Jețul domnesc de la mănăstirea Negru Vodă din Cîmpulung Muscel-detailiu

cu măiestrie. Acest registru este despărțit de cel de-al treilea printr-un șir de perle. Registrul al treilea este ornate în partea superioară cu un șir de alveole sub care este reprezentat un motiv vegetal compus din rozete și frunze stilizate, unite printr-o ghirlandă de frunze.

Pe rezemătoarele jețului domnesc este săpat un motiv zoomorf, vizibil numai capul culcat cu gura deschisă. Toate registrele jețului sînt ornate pe verticală cu lalele și ghirlande de frunze stilizate. Jețul nu are nici o inscripție.

Dacă ne întrebăm cărui secol aparține jețul domnesc de la Mănăstirea Negru Vodă din Cîmpulung Muscel și-l comparăm cu jețurile din Moldova veacului al XVI-lea, adică cu jețurile de la Probota⁴, Moldovița⁵, Voroneț⁶ și Slatina⁷, aflate la Muzeul Iași, sau cu jețul lui Vasile Lupu din secolul al XVII-lea de la biserica Golia din Iași⁸, cît și cu jețul domnesc de la Muzeul de artă al R. S. România⁹ sau cu jețul de la biserica Stavropoleos din București¹⁰, constatăm că nu seamănă cu nici unul. Totuși ornamentele vegetale, frunze, flori, rozete, garoafe și lalele, combinate cu cele zoomorfe stilizate, lei și șerpi, executați în relief plat cu mult realism și simț artistic, amintesc motive decorative ale sculpturii în lemn din epoca lui Constantin Brâncoveanu: ușile mănăstirii Arnota din secolul al XVII-lea reprezintă doi șerpi încolăciți ținînd în gură cîte o lalea¹¹, ca și ușa de lemn a bisericii de la Cotroceni de la începutul secolului al XVIII-lea¹²; ușile bisericii Șubești din Cîmpulung Muscel, aflate la Muzeul de la Mogoșoaia¹³, înfățișează tot doi șerpi încolăciți, separați printr-o jerbă de frunze stilizate, nelipsind laleaua; portalul bisericii Colțea din București¹⁴ este sculptat, pe ambele părți ale ușii, cu cîte un șarpe, motiv înlinit pe jețul din biserica mănăstirii Hurezi de la începutul veacului al XVIII-lea¹⁵.

Toate aceste detalii și mai ales varietatea motivelor ornamentale stilizate îndreptățesc concluzia că jețul domnesc de la Mănăstirea Negru Vodă din Cîmpulung Muscel este o operă originală, deși pare inspirată din modele venețiene, asimilate și interpretate după normele tradiției vechi românești, de la sfîrșitul secolului al XVII-lea sau din prima decadă a secolului al XVIII-lea. În această perioadă, în Țara Românească, sub domnia lui Constantin Brâncoveanu, se crease o adevărată școală, „bresle de meșteșugari, adevărați artiști, zugravi, iconari, sculptori în piatră și în lemn, argintari, etc” au dat naștere stilului nou românesc în arhitectură și sculptură: stilul brâncovenesc¹⁶. Se știe că „în epoca lui Constantin Brâncoveanu, arhitectura, sculptura în piatră și în lemn (subl. n.) devin mai bogate, inspirate din modele venețiene aduse de către meșterii Cantacuzinilor, sînt asimilate și interpretate după normele tradiției vechi românești de către meșteri români formați în școala lui Vodă Brâncoveanu și crescuți în tehnica orientală derivată din arta bizantină. Epoca lui



2. Jețul domnesc de la mănăstirea Negru Vodă din Cîmpulung Muscel

Constantin Brâncoveanu realizează această unificare a tendințelor diverse din secolul al XVII-lea. Ea le armonizează într-un tot căruia i-am dat numele de stil nou românesc¹⁷.

În concluzie, jețul domnesc de la mănăstirea Negru Vodă din Cîmpulung Muscel prin compoziția de fantezie, prin varietatea elementelor decorative, dispuse cu simetrie și gust, prin măiestria execuției și originalitate este o capodoperă a sculpturii brâncovenesti în lemn.

Probabil jețul domnesc, operă a meșterului anonim român, înzestrat cu mult simț artistic și fantezie și care îndrăgostit de opera sa a dorit să rămînă unică, a fost o donație chiar a lui Constantin Brâncoveanu sau „a unuia din boierii brâncoveni”¹⁸.

¹⁷ N. Ghika-Budești, *op. cit.*, p. 120; Louis Bréhier, *L'Art Roumain Ancien*, Leçons professées à la Faculté des Lettres de Clermont-Ferrand (Janvier-mars 1927, în „Artă și Arheologie”, Anul I, Fasc. I, 1927; *op. cit.*, p. 2-11, 11 : „Les artistes qu'il a rassemblés autour de lui ont créé un véritable style, dernière forme originale de l'art roumain ancien.”

¹⁸ Preot Ioan Răuțescu, *op. cit.*, p. 130, unde în pomelnicul boierilor care au făcut donații mănăstirii Negru Vodă, precizează: „Boierii Brâncoveni au donat o cădelniță de argint și au mai ajutat mănăstirea cu o oca și jumătate de argint”.

⁴ G. Balș, *Bisericele și mănăstirile moldovenești din veacul al XVI-lea* (1527-1582), 1928, „Cultura națională”, București, p. 397, 315, fig. 373; N. Iorga, *Les Arts Mineurs en Roumanie*, vol. II, Edition de l'Imprimerie de l'Etat, Bucarest, 1936, p. 10-11, fig. 4.

⁵ G. Balș, *op. cit.*, p. 308, fig. 365; p. 309, fig. 366; N. Iorga, *Les Arts Mineurs*, p. 10-11, fig. 3.

⁶ G. Balș, *op. cit.*, p. 312, fig. 369; p. 313, fig. 370; N. Iorga, *Les Arts...*, p. 10-11, fig. 5.

⁷ G. Balș, *op. cit.*, p. 312, fig. 376; N. Iorga, *op. cit.*, p. 11, fig. 7.

⁸ O. Tafrali, *Jejurile și amvonul...*, figurile de la p. 12 și 13.

⁹ Vasile Drăguț, *Artă brâncovenească*, Editura Meridian, București, 1971, p. 32 + 120 figuri.

¹⁰ N. Iorga, *Les Arts...*, vol. II, fig. 42.

¹¹ Idem, *op. cit.*, fig. 21.

¹² Idem, *op. cit.*, fig. 23.

¹³ Idem, *op. cit.*, fig. 24; V. Drăguț - N. Săndulescu, *op. cit.*, fig. 82.

¹⁴ Idem, *op. cit.*, vol. II, fig. 41; V. Drăguț - N. Săndulescu, *op. cit.*, fig. 47.

¹⁵ Idem, *op. cit.*, fig. 45.

¹⁶ N. Ghika-Budești, *Evoluția arhitecturii în Muntenia și Oltenia*, vol. IV; *Noul stil românesc din veacul al XVIII-lea*, 1936, Tip. Datina Românească, Vălenii-de-Munte, p. 193, 142; V. Drăguț, *op. cit.*, p. 20; „...alături de domn, un rol foarte important în patronatul artistic al țării revenindu-i marelui spătar Mihail Cantacuzino (care) ... era un bun cunoscător al artelor, un om cu vederi înalte și generoase. Studiile sale în Italia i-au înlesnit cunoașterea unor mari centre de artă, unde va fi adîncit el însuși meșteșugul sculpturii în piatră și în lemn. Întors în țară el a promovat gustul pentru decorația înflorită a pietrii ...”