

din Lipscani în frontul stradal, și aspectul ei plăcut, s-a procedat la menținerea acesteia în forma dată de către meșterii sfârșitului de veac XIX. De aceea latura din Blănari, care s-a păstrat în forma veche, diferă de aceea din capătul opus acestui mare culoar comercial. În noua sa înfățișare Hanul cu Tei contribuie la sublinierea arhitecturii medievale din centrul istoric al Bucureștilor.

SUMMARY

The monument belongs to the historical and architectonic reservation of Bucharest and was built from 1833 to 1835. The archaeological researches effected within the framework of the restauration works led to the discovery of vestiges of half-timber houses dating from the XVI-th century. Together with other buildings, they were forming „Ulița cea Mare” (the Big Lane), today Lipscani Str., well-known commercial place of Bucharest in the medieval epoch. Other discovered buildings, made up of bricks, dated from the XVII-th — XVIII-th according to the specialists' opinion.

Hanul cu Tei (The Lime-Trees' Inn) was built by two great merchants from Bucharest : Anastasie Hagi Polizu and Stefan Popovici. By that time it was an important commercial crossing bordered by two rows of shops, each one consisting of 14 rooms. The short sides of the inn, where there also were the entrance gates, had a basement, ground floor and first floor, the rest of the building having only a ground floor. Situated in the centre of the town, the inn represented an important commercial objective, becoming well known for the despatch of furs and manufactured articles brought from the Occident and from the Transylvanian centres. At the end of the XIX-th century important modifications were made which affected the southern half of the building.

The recent restauration removed the amendments improper to the architecture of the beginning of the XIX-th century and gave back to the monument its initial aspect, emphasized by the floor with a verandah which was added in order to integrate it within the present architecture of the area and to increase its functional character.

Hanul cu Tei is one of the 20 buildings of this kind existing during the feudal epoch in the Curtea Veche (Ancient Court) area, in Bucharest, and represents a type of Bucharest inn.

TÎRGOVIȘTE. CONSIDERAȚII ASUPRA ÎNCEPUTURILOR ORAȘULUI MEDIEVAL

GABRIEL MIHĂESCU și EUGEN FRUCHTER

Temă prioritară a programului de cercetare a patrimoniului cultural național, studierea problemelor privind geneza și organizarea orașelor românești constituie o preocupare majoră a istoricilor.

Descoperirile arheologice întimplătoare, ca și rezultatele științifice, obținute prin săpăturile sistematice efectuate în diferite puncte ale orașului Tîrgoviște, ne permit astăzi să facem unele precizări asupra vechimii, ariilor și structurilor așezării medievale, asupra momentului istoric al conturării trăsăturilor sale urbane, precum și asupra rolului curții domnești în evoluția ulterioară a acesteia.

Ca în alte cazuri, atestarea documentară a localității este ulterioară apariției sale¹.

Cercetări arheologice recente vin să ateste existența în perimetrul orașului a unor așezări rurale în secolele III—V, X—XI² și a uneia incipient urbane la începutul secolului al XIV-lea, deocamdată fără legături stratigrafice concludente între aceste faze, care să ateste continuitatea locuirii în aceeași vatră.

Premisa economică a apariției la Tîrgoviște a unei aglomerări urbane o constituie existența unei grupări

relativ dense de sate³, înșirate pe văile mijlocii ale Ialomiței și Dimboviței — care converg spre acest punct la ieșirea dintre dealuri, unde râurile se apropie pînă la 8 km.

Evoluția rapidă a Tîrgoviștei spre tipul de așezare urbană a fost influențată de o serie de factori :

— situarea ei avantajoasă în microzonă, facilitînd legăturile dintre sate ;

— poziția geografică specială într-un cadru natural mai larg (zona de contact dintre Cîmpia Română și Subcarpați), care-i conferea rolul de mijlocitor al schimbului de produse (tîrg periodic) pentru grupurile de sate cu economie complementară, pe o rază de cca 20—30 km (și la o distanță de 40—60 km de alte centre urbane contemporane cu o evoluție asemănătoare) ;

¹ *Căldători străini despre țările române*, vol. I, Ed. științifică, București, 1968, p. 28—30 (mențiunea din 1396 a lui Johann Schiltberger).

² Este vorba de două monede divizionare bizantine emise de Ioannes I Tzimiskes (969—976), descoperite la Tîrgoviște în anul 1954, a căror prezență în imediata apropiere a drumului de negoț al Ialomiței se poate explica prin funcționarea aici a unui tîrg periodic prilejuit de circulația intensă a mărfurilor pe drumul folosit încă din antichitate și revigorat odată cu revenirea stăpînirii bizantine la Dunăre. Un solidus emis de Justinian după anul 538 a fost descoperit, în 1972, în apropierea aceluiași drum (v. Luciana Oancea, *Descoperiri arheologice la Valea Votivozilor*, în „Scripta Valachica”, 4, Tîrgoviște, 1972, p. 115). Săpăturile arheologice efectuate de noi în cartierul Suseni au surprins urmele unei așezări aparținînd ultimei etape a culturii Dridu (v. Gabriel Mihăescu, *Contribuții arheologice la studierea începuturilor orașului Tîrgoviște*, în „Valachica”, 9, Tîrgoviște, 1977)

³ Atestate documentar abia în secolele XV—XVI — pe măsura aseruirii lor de către feudali sau biserică — dar cu o existență sigur mai veche, satele din împrejurimile Tîrgoviștei constituiau o grupare unitară de așezări înșirate de-a lungul cursurilor de apă. Le prezentăm în ordinea cronologică a menționării lor : Răzvad (1431) ; Branești, Cereșani, Luciani, Racovița și Rușii (1451) ; Telești (1452) ; Aninoasa, Euceșani și Dragomirești (1453) ; Băleanii (1464) ; Sturzeni (1469) ; Făceteleu (1475) ; Vîborești (1479) ; Băcani și Călugăreni (1493) ; Băneștii, Dobroeștii, Găești, Iacoveștii, Străoști și Vaideești (1498) ; Sirbi și Tătari (1499) ; Găleşaști (1501) ; Cricoveni (1510) ; Gemeni (1531) ; Brețculești (1533), Băjești, Corbi și Văcărești (1535) ; Inoteștii (1573) ; Severinții (1580) ; Popșa (1584) ; Solomon (1597) etc. (v. și Gabriel Mihăescu, *Topografia arheologică a orașului Tîrgoviște*, 1976, lucrare de atestare în ms. la biblioteca Centrului special de perfecționare al C.C.E.S.). Satul Dragomirești de la Dimbovița („Documenta Romaniae Historica, B, Țara Românească”, vol. I, doc. nr. 109) trebuie identificat cu actualul sat Dragomirești de lângă Tîrgoviște, atît pentru motivul că figurează în document alături de alte sate din apropiere (Răzvad, Aninoasa, Bucșani) cît și pentru că data documentului emis în Tîrgoviște, 1453, este apropiată de cea înscrisă în pisană bisericii satului : 1461—1462 (cititoria lui Staico din Bucov și a soției sale, Caplea, fiica lui Vlad Călugărul).

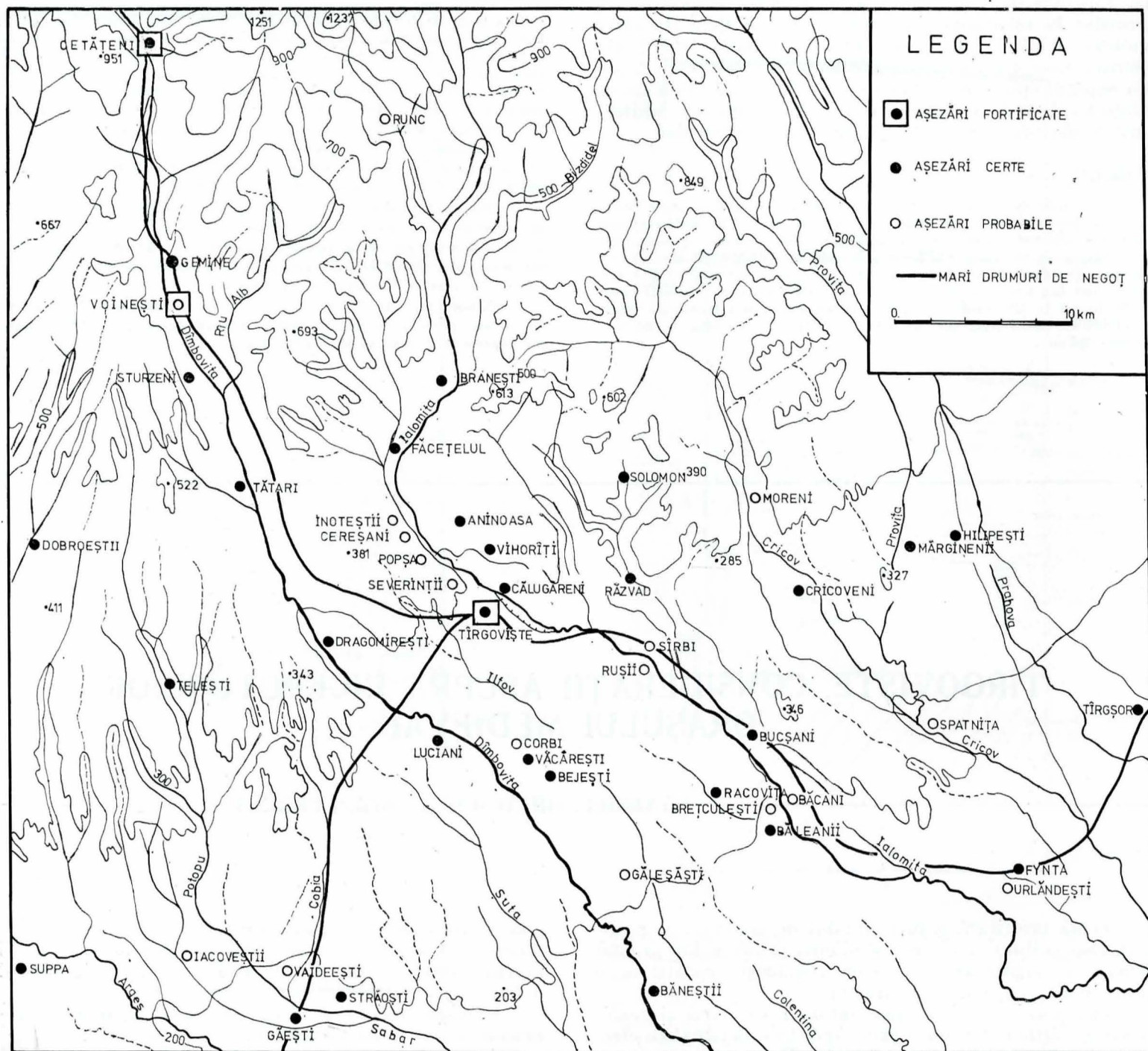


Fig. 1 - Satele din apropierea Târgoviștei, atestate documentar în secolele XV - XVI (scara 1:200 000).

— existența sa în apropierea hotarului cu Transilvania, într-un important punct de ramificație pe străvechiul drum de negoț internațional, ceea ce i-a asigurat de timpuriu contactul cu produsele străine ;

— protecția și sprijinul acordate localității de autoritatea politică centrală.

Așezarea ocupa în zonă un punct-cheie ce străjuia coridorul natural reprezentat de interfluviul Ialomița-Dâmbovița, avînd un important rol militar de supraveghere a căilor de acces dinspre interiorul arcului carpatic pe văile superioare ale celor două râuri. Această poziție i-a asigurat, probabil încă de la sfîrșitul secolului al XIII-lea, funcția de tîrg de vale posedînd întărituri cu caracter militar, iar de la sfîrșitul secolului al XIV-lea și pe cea de reședință domnească — această ultimă calitate reliefind rolul său economic și politic major între localitățile Țării Românești.

După o perioadă de fluctuație ocazională a schimburilor de produse, este de presupus că principalul tîrg anual s-a stabilizat la 15 august, după cum sugerează imaginea de pe sigiliul orașului ⁴ — reprezentînd pe Fecioara

Maria cu pruncul — și poate cea de pe steagul orașului ⁵, ca și marea frecvență a hramului Adormirea Maicii Domnului ⁶ la cel puțin opt dintre bisericile Tîrgoviștei : Domnească, Roșie, Tîrgului, Albă, Crețulescu, Stolnicului, Lemnului și catolică parohială, precum și la majoritatea bisericilor satelor din împrejurimi, înșirate pe toate drumurile vechi de acces în oraș : Priseaca, Mogoșești, Ungureni, Colanu, Văcărești, Cazaci, Ulmi, Mahalaua, Răzvad, Adîncea, Săteni ⁷. Locul unde se ținea acest tîrg

1971, p. 168 ; Emil Virtosu, *Din sigilografia Moldovei și a Țării Românești*, în „Documente privind istoria României”, Introducere, vol. II, București, 1956, p. 492—494. Totuși, contrar celor afirmate de ultimul autor, unele dintre bisericile cu acest hram au fost contemporane cu gravarea sigiliului, folosit și în secolul al XVII-lea.

⁵ Unul din cele două steaguri mari ale țării — „socotite făcătoare de minuni” — văzute de trimisul imperial Camillo Cavriolo la Tîrgoviște în octombrie-noiembrie 1603, de culoare sîngerie, avînd ca emblemă „un cap de tinără fecioară, cu splendide hieroglife” (*Călători străini...*, IV, p. 320) ar putea fi cel al cetății de scaun Tîrgoviște (cf. Mihai Oproiu, *A existat steagul Tîrgoviștei ?*, în „Valachica”, 9, 1977).

⁶ Constantin Manolescu, *Geneza Tîrgoviștei în lumina unor interpretări toponimice, etnografice și sigilografice*, în „Valachica”, 9, 1977.

⁷ Jeronim Arsengo, în „Călători străini...”, II, p. 510 ; Alex. A. Popescu-Runcu, *Catagrafia județului Dâmbovița la anul 1810*, Tîrgoviște, 1936, p. 5—10, 32—36, 50 ; George I. Negulescu, *Hirotoniile săvîrșite în eparhia Mitropoliei Ungrovlahiei în vremea mitropolitului Grigorie Dascălul (1823—1834)*, București, 1934, p. 10, 28, 51, 76 ; I. D. Petrescu,

⁴ A. Sacerdoțeanu, *Noi documente de cultură românească veche*, în „G.B.”, nr. 1—2, 1967, p. 104—105 ; Lia Lehr, *Organizarea administrativă a orașului Tîrgoviște în secolele XVI—XVII*, în „Acta Valachica”, 3,

se afla pe terasa înaltă de pe malul drept al Ialomiței, în zona din vecinătatea de nord a curții domnești⁸, la punctul de incidență al vechilor drumuri de comerț și transhumanță. Dezvoltarea activității negoțului de tranzit dintre orașele Europei centrale și Transilvaniei și porturile de la Dunărea de Jos a stimulat înflorirea unui centru de producție meșteșugărească și de schimb la Tîrgo-Tirgoviște. *Schițe istorice și topografice*, Tîrgoviște, 1888, p. 50, 51, 53; P. Gârboviceanu, *Anuarul administrației Casei bisericii*, București, 1905, p. 168—175; Administrațiunea Casei bisericii, *Anuar 1909*, București, 1909, p. 32—33, 41—57.

La 15 august se mai ținea, în anii 1837—1839, bilciul de pe moșia lui Ioniță Potlogeanu din Valea Voievozilor — Mahalaua (Arh. St. București, Vornicia din Lăuntru, d. 6087/1835, apud Mihai Oproiu, *Tîrguri periodice în județul Dimbovița. 1700 — 1848*, în „Bibliotheca Valachica”, 7, 1975, p. 165).

⁸ Pavel Chihaiia, *Din cetățile de scaun ale Țării Românești*, Ed. Meridiane, București, 1974, p. 376. În acest perimetru a existat în secolele III—V o așezare destul de întinsă, surprinsă în săpăturile arheologice din 1972 în punctul str. Matei Basarab nr. 11, precum și în 1977 în punctul str. Matei Basarab nr. 65 (v. Luciana Oancea, *Săpăturile arheologice din Tîrgoviște — 1972. Așezarea prefeudală*, în „Arhiva Valachica”, 8, 1976, p. 55—74; Gabriel Mihăescu, *Contribuții arheologice...*, loc. cit.). Căutînd un promontoriu propice pentru o așezare, Nicolae Iorga credea că vechea cetate a Tîrgoviștei se afla pe Dealul Mănăstirii (v. *Vechea Tîrgoviște*, în „Floarea darurilor”, nr. 6, București, 1907, p. 89—90).

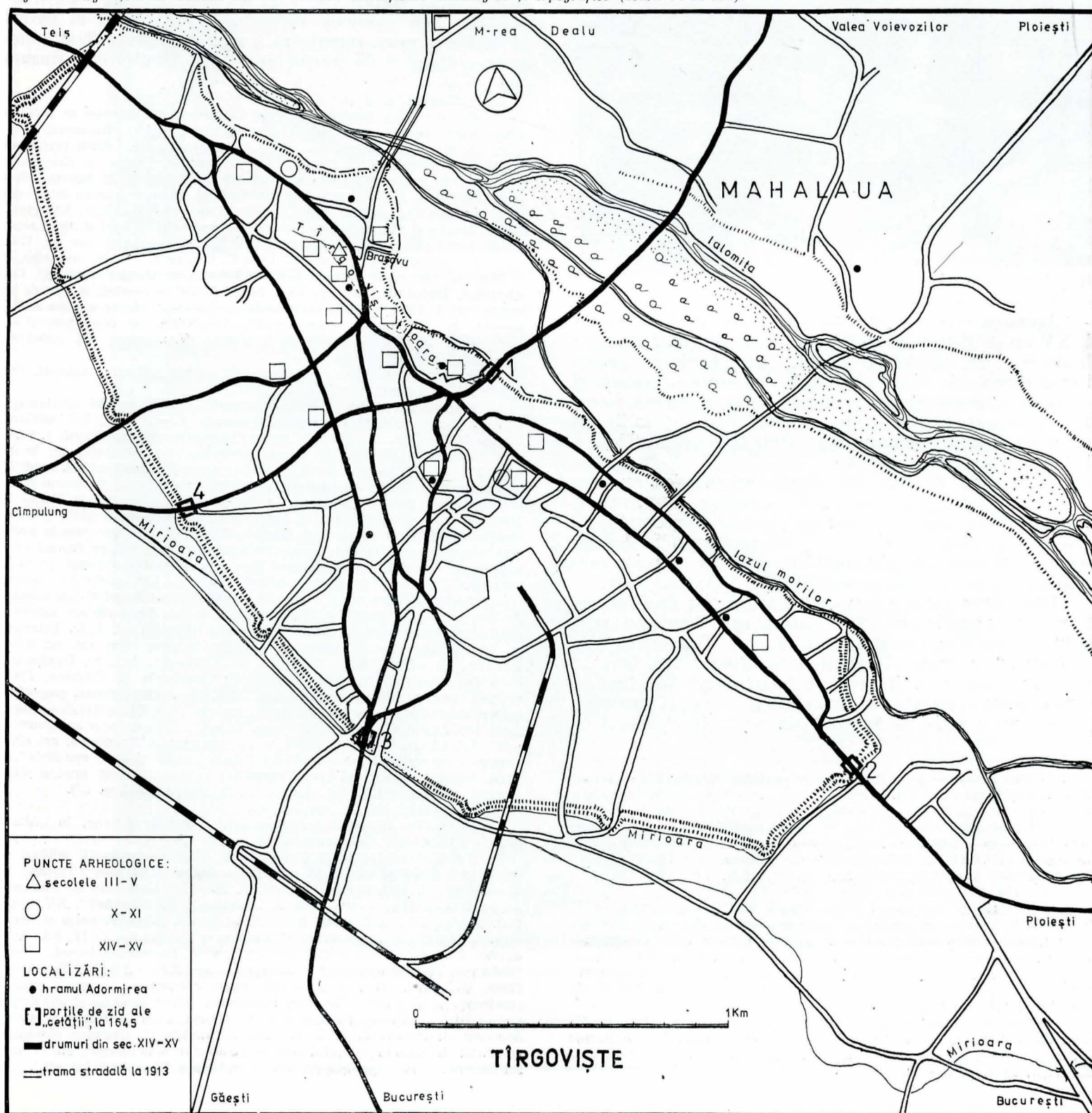
văște. Analiza toponimului ne conduce de asemenea la înțelegerea acestui proces de transformare a tîrgului periodic în piață permanentă⁹. În secolele al XVII-lea și al XVIII-lea, locul acestuia se numea Tîrgul de Sus¹⁰, de la care provine numele actualului cartier Suseni, unde s-au concentrat atelierele meșteșugarilor și prăvăliile negustorilor¹¹.

⁹ Eugen Fruchter, Gabriel Mihăescu, *Interpretări noi asupra originii și răspîndirii internaționale a toponimului Tîrgoviște*, comunicare la Simpozionul româno-iugoslav, București, 21—25 octombrie 1976; idem, *Precizări istorice și lingvistice asupra genezei orașului Tîrgoviște*, în „Arhiva Valachica”, p. 93—101.

¹⁰ Numele i-a fost atribuit („D.I.R., B. Țara Românească”, veacul XVII, vol. II, p. 267) spre a-l deosebi de *Tîrgul de Jos*, existent la 1616 și menționat în 1668 „în latura din jos a svintei Mitropolii”, unde „se aflau isnafurile cupeților țarigrădeni, genoveților și veneților”, către Poarta Bucureștilor (v. *Epistolia tipică sau tipică a mitropolitului Ștefan ot Tîrgoviște*, apud I. D. Petrescu, op. cit., p. 27 și 38); *Istoria politică și geografică a Țării Românești de la cea mai veche a sa întemeiere pînă la anul 1774, dat mai întîi la lumină în limba grecească la anul 1806 de frații Tunusli*, trad. de George Sion, București, 1863, p. 177 (mai departe: Tunusli).

¹¹ Gabriel Mihăescu, *Cercetările arheologice de la Tîrgoviște-Suseni*, raport preliminar prezentat la cea de-a XII-a sesiune anuală, București, 9—11 martie 1978.

Fig 2 — Tîrgoviște în secolele XIV — XVII: identificări arheologice și topografice (scara 1:10 000).



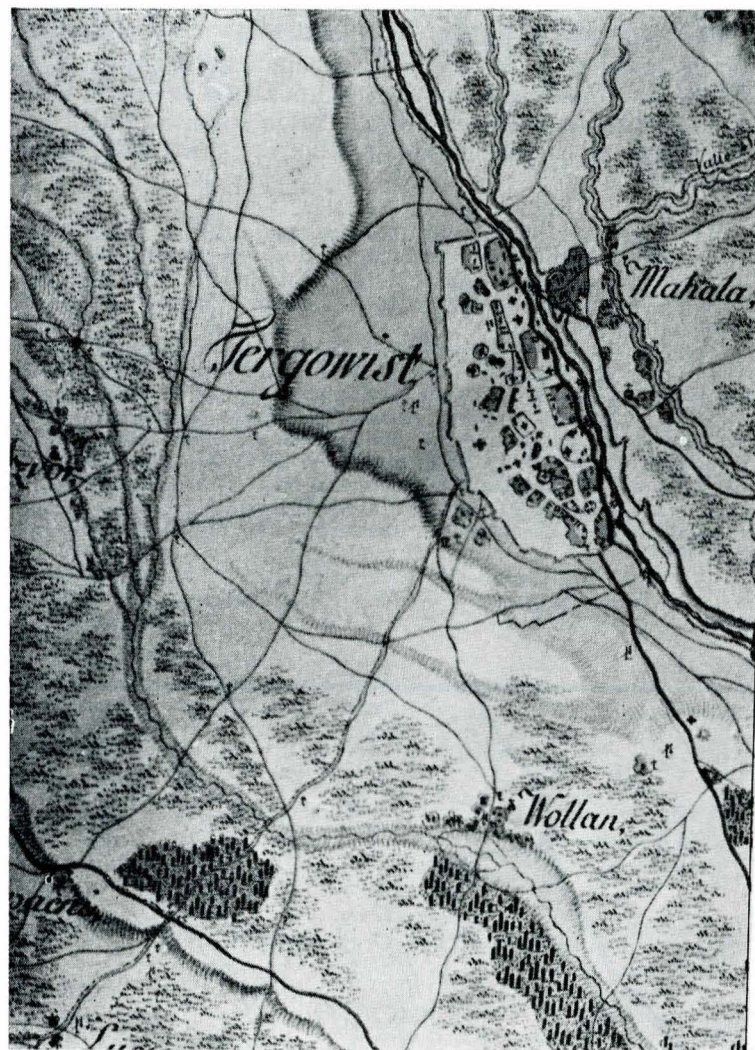


Fig. 3 — Harta militară austriacă din anul 1789 (detaliu).

Așezarea care s-a înfiripat aici ocupa pînă în secolul al XV-lea o fișie relativ îngustă de-a lungul Drumului Brăilei¹² — din sus de biserica Sf. Gheorghe, la nord-vest, și pînă dincolo de biserica Albă, la sud-est¹³ — precum și o altă de-a lungul Drumului Cîmpulungului, cu un punct mai aglomerat în zona pieței actuale, unde se întâlneau cele două drumuri de negoț (azi străzile Nicolae Bălcescu și Constantin Brâncoveanu).

În ultimul deceniu, cercetările arheologice au scos la iveală locuințe de suprafață construite din lemn și chirpic, cu un bogat inventar de produse meșteșugărești, ceea ce ilustrează nivelul atins de producția atelierelor locale și intensitatea schimbului de mărfuri pe piața orașului de pe la jumătatea secolului al XIV-lea.

Dacă deformarea informațiilor transmise de Giacomo di Pietro Luccari¹⁴, de către autorii care l-au preluat, și derutat cercetarea științifică a originii Tirgoviștei, lectura atentă a textului raguzanului, dimpotrivă, este în măsură să asigure o ipoteză de lucru demnă de luat în seamă pentru cercetarea arheologică a vetrei orașului. Luccari nu a scris că Negru Vodă ar fi durat, odată cu

Cîmpulungul, și orașele Tirgoviște, București ș.a., cum au înțeles ulterior colportorii săi Anton Friedrich Büsching — în 1769, banul Mihai Cantacuzino — în 1774¹⁵, iar după ei și alții, ci face distincție între faptul că Negru Vodă „a întemeiat orașul Cîmpulung” și că tot el „a tras cîteva întărituri de cărămidă arsă la București, Tirgoviște, Cetatea de Floci și Buzău”¹⁶. El folosea pentru localizare toponimele existente la 1605; dar, de aici nu rezultă că aceste orașe ar fi existat încă înainte de Basarab I — cum s-a interpretat uneori¹⁷. Ele puteau fi doar țirguri de vâi¹⁸ sau țirguri periodice în așezări rurale, la adăpostul fortificațiilor în discuție.

Importantele drumuri de comerț de pe Ialomița și Dimbovița — marcate de aceste puncte semnalate de Luccari și care se intersectau în chip firesc la Tirgoviște — erau apărate de garnizoanele adăpostite în întărituri existente la 1368¹⁹. În acea vreme domnia lua cele dintii măsuri de încurajare a schimburilor comerciale: baterea primelor monede (la 1365) și emiterea, în 1368, a celui mai vechi privilegiu comercial real, în care Tirgoviștea nu era încă menționată ca oraș²⁰.

Județul Dimbovița, probabil organizat inițial ca voievodat de vale cu domeniu cnezial — cum ne sugerează existența, în secolele al VIII-lea și al IX-lea, a fortificației de lingă așezarea Voinești, — ocupa pînă în secolul al XIV-lea valea superioară a râului omonim, fiind administrat direct²¹ de pîrcălabii Cetății Dimboviței, singura

¹⁵ Tunusli, p. 8.

¹⁶ Apud Paul Simionescu, Paul Cernovodeanu, *Cetatea de scaun a Eucureștilor. Consemnări, tradiții, legende*, Ed. Albatros, București, 1976, p. 92; v. și Pavel Chihaia, *op. cit.*, p. 63, în traducerea căruia textul are următoarea formulare: „Negru Vodă... construi cetatea în Cîmpulung și ridică mai multe ziduri de cărămiți arse în București, Tirgoviște, Floci și Buzău” (subl. n.). Această știre este întărită de un document intern din 1431, în care Cîmpulung, Argeș, Rucăr, Tirgoviște, Săcuieni, Gherghița, Brăila, Buzău și Floci sint menționate ca principalele țirguri și vâmi, separat de vama cetății de la Cîmpulung („D.R.H., D”, vol. I, doc. nr. 176).

¹⁷ Constantin C. Giurescu, Dinu C. Giurescu, *Istoria românilor, I — Din cele mai vechi timpuri pînă la întemeierea statelor românești*, Ed. științifică, București, 1974, p. 242; *Statul feudal la români*, în „Anale de istorie” nr. 4, 1976, p. 154; Constantin C. Giurescu, *Marea vechime a Tirgoviștei*, în „Dimbovița — supliment”, Tirgoviște, 30 decembrie 1976, p. 3; idem, *Probleme controversate în istoriografia română*, Ed. Albatros, București, 1977, p. 80—86.

¹⁸ P. P. Panaitescu, *Introducere la istoria culturii românești*, Ed. științifică, București, 1969, p. 279—291.

¹⁹ Cronica lui Ioan de Küküllö, în vol. „File din cronici. Crestomație privind istoria militară românească (secolele X—XIX)”, Ed. militară, București, 1973, p. 20; Nicolae Iorga (*Istoria armatei românești*, I, ed. a II-a, București, 1929, p. 81; *Istoria românilor și a civilizației lor*, București, 1930, p. 70) localizează lingă Tirgoviște această primă luptă și, implicit, a întăriturilor. Ele trebuie deosebite de altele mai simple, de interes local, cunoscute sub numele de posade, străji și prisăci (Discuția la Barbu T. Cîmpina, *Serieri istorice*, vol. I, Ed. Academiei, București, 1973, p. 250), menționate și ele în cronica lui Ioan de Küküllö. Toponime care le amintesc existența se întâlnesc și în ocolul Tirgoviștei, spre NV, pe drumul Cîmpulungului: satul Prișeaca, punctul Straja din dealurile Teișului, probabil cel numit „La cruce” în Harta militară din 1896—1902 (seria XI, coloana G), marcat de o cruce pe cel mai înalt virf al Plaiului Mogol și care străjuia vechea variantă a drumului Cîmpulungului și cele două vâi ale Ialomiței și Dimboviței, Cetatea de lemn de la Popșa (Popșia) (cf. I. D. Petrescu, *op. cit.*, p. 38; idem, *Tirgoviștea. Cercetări istorice*, 1906, ms. nr. 3748, Biblioteca Academiei R. S. România, p. 16, 20—22; Arh. St. Dimbovița, Primăria orașului Tirgoviște, d.45/1887; Constantin C. Giurescu, *Principalele române la începutul secolului XIX. Constatări istorice, geografice, economice și statistice pe temeiul hărții ruse din 1835*, Ed. științifică, București, 1957, p. 224; Nicolae Stoicescu, în vol. „Tirgoviștea și monumentele sale”, Ed. Litera, București, 1976, p. 44; Constantin Manolescu, *art. cit.*). Despre o cetate de lemn a lui Vlad Tepeș, „unde își avea reședința” la 1462, vorbește cronicarul turc Tursun-bei (*Cronici turcești privind țările române. Extrase*, vol. I, Ed. Academiei, București, 1966, p. 67).

²⁰ „D.R.H., D”, I, doc. nr. 46.

²¹ Virgiliu Drăghiceanu, *Monumentele noastre istorice*, în „Almanachul Dimboviței”, București, 1912, p. 30.

Tradiția administrării județului de către comandanții militari ai principalelor cetăți se păstrează pînă în secolul al XVIII-lea (Tunusli, p. 25—26, 32; V. Drăghiceanu, *op. cit.*, p. 26—27; Constantin C. Giurescu, *În legătură cu Mircea cel Bătrîn*, în „Revista istorică română”, XV, 1945, fasc. III, p. 125. 418—419, apud N. Stoicescu, *Sfatul domnesc și marii dregători din Țara Românească și Moldova — sec. XIV—XVII*, Ed. Academiei, București, 1968, p. 125, 215—217; P. P. Panaitescu, în vol. „Viața feudală în Țara Românească și Moldova — sec. XIV—XVII”, Ed. științifică, București, 1957, p. 425—426; idem, *Introducere la istoria culturii românești*, p. 297, 299; Theodora Rădulescu, *Sfatul domnesc și alți dregători ai Țării Românești din secolul al XVIII-lea. Liste cronologice și cursus honorum*, I, București, 1972, p. 126). Constantin C. Giurescu consideră că primii pîrcălabi ai județului Dimbovița au stat de la început, din vremea lui Basarab I, la Tirgoviște (v. *Marea vechime a Tirgoviștei*, loc. cit.).

¹² Din Brașov — prin Bran, Rucăr, Cetatea Dimboviței — marele drum de negoț sârea din Valea Dimboviței în cea a Ialomiței la Tirgoviște, trecînd Ialomița pe la Răzvad (toponim cu sensul: dincolo de vad) și, urmînd în aval malul stîng al râului, se abătea spre Brăila — prin Tirgșor, Saac (Săcuieni) și Buzău — sau continua spre Orașul de Floci — prin Gherghița („D.R.H., D, Relații între țările române”, vol. I (1222—1456), Ed. Academiei, București, 1977, doc. nr. 118, 120, 121, 122, 134, 137, 141—143, 176, 243, 268 și A).

¹³ O scrie de descoperiri intîmplătoare de-a lungul acestei artere de circulație, la care se adaugă și săpăturile arheologice mai vechi din punctul Biserica Roșie (efectuate de Radu Gloglovan în 1963, rămase îndite) și cele recente din punctul Stelea Veche (executate de Petru Diaconescu în 1978), ambele puncte în imediata apropiere a vechiului drum comercial, confirmă cuprinderea în vatra localității din ultimele decenii ale secolului al XIV-lea a acestei zone.

¹⁴ *Copioso ristretto de gli annali di Ragusa*, Venezia, 1605, p. 49, apud Pavel Chihaia, *De la Negru Vodă la Neagoe Basarab. Interferențe literar-artistice în cultura românească a evului de mijloc*, Ed. Academiei, București, 1976, p. 62—64.



Fig. 4 — Harta editată în 1863 de C. P. de Szathmáry, redesenată după harta marelui Fligely din 1855 (detaliu).



Fig. 5 — Harta Institutului geografic militar din 1896—1909 (detaliu).

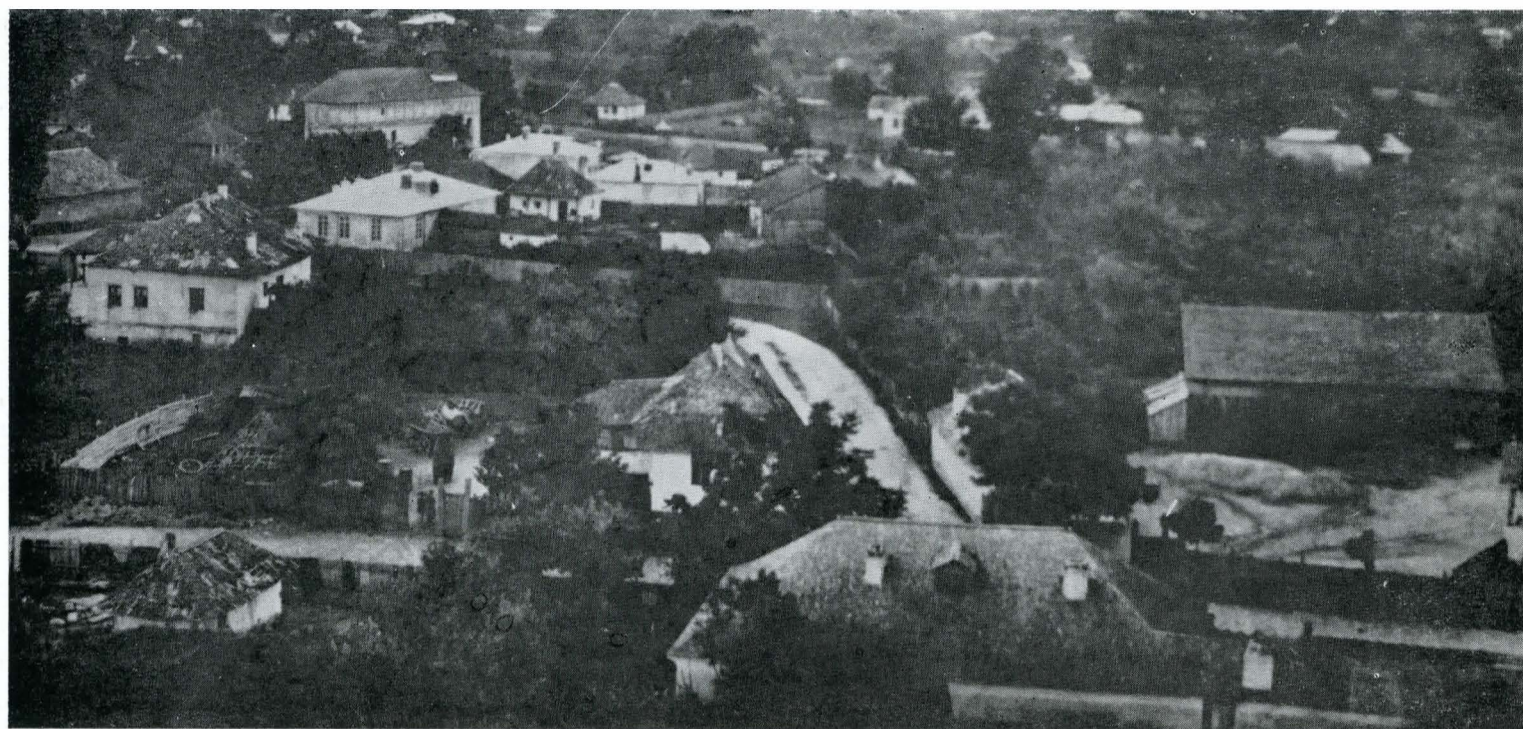


Fig. 6 — Tirgoviste. Vedere generală din Turnul Chindiei, spre vest: drumul Cimpulungului (fotografie executată în 1864 de G. P. de Szathmáry).



Fig. 7-8 — Tirgoviste. Vedere generală din Turnul Chindiei, spre nord-vest și detaliu cartierul Suseni (fotografie din 1864 ale lui C. P. de Szathmáry).

cetate a văii în secolele XIII—XIV, localizată la Cetățeni de majoritatea istoricilor²². Existența întăriturilor pe riul Ialomița în toamna anului 1368 — când „comitele Dragomir, castelanul de Dimbovița”, în fruntea unui corp de oaste, dădea prima luptă de apărare împotriva unui invadator ce venea dinspre răsărit — vine să susțină ipoteza cuprinderii la această dată în teritoriul de sub autoritatea pircălabilor de la Dimbovița — după crearea statului feudal centralizat — și a văii superioare a Ialomiței, care a putut fi organizată anterior tot ca voievodat de vale.

Spre deosebire de Cetatea Dimboviței, așezarea cu caracter militar²³, fără rol economic marcant în zonă, distrusă de turci spre sfârșitul secolului al XV-lea, Tirgoviștea acumulasă încă de la sfârșitul secolului al XIV-lea toate atributele unui veritabil oraș: producție meșteșugărească specializată, activitate permanentă de schimb, centru politic, administrativ și cultural²⁴. Rapida ascendență a localității, aleasă drept reședință domnească, a putut determina și preluarea atribuțiilor administrative, militare și judecătorești asupra întregului județ — extins mult către sud²⁵ — de către comandantul militar al Tirgoviștei (pircălab, căpitan, ispravnic, vornic), tot așa cum este posibil ca reședința dregătorului domnesc al județului Dimbovița să se fi aflat la Tirgoviște încă din vremea lui Vlaicu, odată cu ridicarea aici a construcției întărite.

Cercetările arheologice efectuate în vara anului 1976 în perimetrul Curții domnești din Tirgoviște²⁶ au scos la iveală, în sectorul B, un zid — orientat NNW—SSE, gros de 1,30—1,50 m, cu fundația înaltă de 0,62 m, din bolovani de râu, cu elevația din cărămizi — atribuit primei faze de construcție din epoca lui Mircea cel Bătrîn (cca 1400). S-a avansat ipoteza că zidul făcea parte din latura de vest a primei incinte²⁷. Săpăturile din sectorul A nu au confirmat însă înglobarea zidului în prima incintă din vremea lui Mircea, care nu a fost surprinsă pe latura de vest. Considerăm această urmă de construcție al cărei capăt de nord-vest se termină cu un șpalet indicând un gol de poartă cu acces dinspre Drumul Ialomiței — drept anterioară primei incinte a curții domnești. Ea poate

fi mărturia materială a „întăriturii de cărămidă arsă” ridicată de bunicul sau tatăl lui Vlaicu, care, prin așezarea aici a reședinței domnești, a fost folosită și de Mircea, cel care și-a clădit casa domnească la adăpostul cetății preexistente având o funcționalitate militară, situație similară altor curți domnești²⁸.

Atrage atenția faptul că în fața acestui zid — extra muros — a fost identificat și un șanț larg²⁹ al cărui traseu urmărește, însă, un accident de teren ales de constructori pentru amplasarea fortificației, ceea ce îi asigura o poziție naturală favorabilă pentru apărare³⁰. Zidul de pe latura sudică — singurul păstrat fragmentar, a cărui demolare la începutul secolului al XVII-lea a fost dovedită prin descoperirea unei porțiuni prăvălitate în umplutura șanțului — cu un traseu rectiliniu, reprezintă principalul front defensiv al fortificației, barind singura direcție lesnicioasă de acces către extremitatea promontoriului, ocupată de citadelă. Din aceeași rațiune, poarta principală (sau singura) a întăriturii a fost plasată, firește, pe această parte. Restul laturilor acestei incinte s-au adaptat, probabil, configurației terenului, urmărind îndeaproape conturul promontoriului și căutând o poziție optimă în raport cu profilul pantelor. Însăși curtea din secolele XV—XVI este apărută natural, atît de ripa dinspre lunca Ialomiței — spre N și NE — cît și de această viroagă — spre SV și SE — dincolo de care, paralel cu zidul în discuție, trecea Drumul Ialomiței, identificat arheologic în capătul de vest al aceleiași secțiunii ca uliță pietruită³¹, situată la cca 5 m est de zidul de incintă al curții mari din secolul al XVII-lea, fapt reconfirmat și în secțiunea II A, în campania din 1968. În urma lărgirii incinte, Drumul Ialomiței a fost deviat spre vest, pe traseul actual al străzii Nicolae Bălcescu, așa cum am putut constata cu ocazia supravegherii lucrărilor de canalizare, în anul 1974³². În segmentul de stradă din dreptul curții domnești se păstrează fundațiile citorva case de zid din secolul al XVI-lea, dezafectate prin deplasarea drumului în urma extinderii incinte.

Descoperirea în săpăturile arheologice efectuate în anii 1954 și 1961—1962 a șanțului de apărare³³ surprins în săpăturile din 1976 în secțiunile II A, III B și IV B (unde cotește spre est)³⁴ și în secțiunea V A (1978) — vine să întărească ipoteza că acesta delimita latura de SV—SE a întăriturii. El a fost observat cu prilejul cercetărilor arheologice din 1976 și în secțiunea V C, în care zidul de incintă din secolul al XVII-lea s-a găsit prăbușit datorită construirii sale peste umplutura șanțului care, prin tasare, a antrenat fundația. Nu credem că accidentul poate fi

²² Ibidem; O discuție mai amplă la Ion Nania, *Cruceburg — Episcopatul Cumaniei — Cetatea Dimboviței — Cetățeni*, în „Archiva Valachica”, p. 87—91.

²³ Pavel Chihaia, *Din cetățile de scaun ale Țării Românești*, p. 336.

²⁴ Problema formării orașelor românești a fost analizată recent de M. D. Matei, *Producția și schimbul de mărfuri în faza de cristalizare a vieții urbane medievale din Țara Românească și Moldova (secolele XIII—XIV)*, în „S.C.I.V.A.”, tomul 27, 3, 1976, p. 369—377; idem, *Premisele formării orașului medieval Suceava și rolul așezării pînă la mijlocul secolului al XIV-lea în „S.C.I.V.A.”*, tomul 28, 1, 1977, p. 71—87.

²⁵ Ulterior, schimbarea configurației județului a fost determinată și de rearondarea, petrecută probabil în prima jumătate a secolului al XVII-lea, cînd județul Pădureț — devenit Muscel și Pădureț, apoi Muscel („D.I.R., B”, veacul XVII, I, p. 258; II, p. 218; IV, p. 270, 298, 482, 538; „D.R.H., B”, I, doc. nr. 285; II, doc. nr. 218; XXI, doc. nr. 22, 186, 269; XXII, doc. nr. 18, 100, 164, 167, 231, 254, 295, 340, 354; XXIII, doc. nr. 8, 31, 130, 265, 266, 320, 351, 391, 439; XXIV, doc. nr. 414; D.G.A.S., *Indice cronologic* nr. 1. Arhiva Mitropoliei Țării Românești, București, 1961, vol. I, p. 49, 248; V. Drăghiceanu, *op. cit.*, p. 26, 29—30) s-a extins asupra văii superioare a Dimboviței. Județul Pădureț sau al Pădureților — care la 1498 se întindea pînă la munți — apare separat în documente și în anul 1613. Cunoscîndu-se o perioadă de folosire cumulată a două nume: Muscel și Pădureț (1609—d. 1686) — din 1626 începe să se folosească și denumirea simplă de Muscel. Analiza atentă a acestor date nu îndreptățește încercările unor cercetători de a determina geografic arile a două județe diferite și contemporane, în evul mediu: Pădureț și Muscel cf. *Istoria României. Compendiu*, E.D.P., București, 1969, harta nr. 7; *Atlas istoric*, E.D.P., București, 1971, harta nr. 54; Constantin C. Giurescu, Dinu C. Giurescu, *Istoria Românilor*, Ed. Albatros, București, 1971, p. 253 și harta nr. 5; Nicolae Constantinescu, *Coconi — un sat din Cîmpia Română în epoca lui Mircea cel Bătrîn. Studii arheologice și istorice*, Ed. Academiei, București, 1972, p. 192; Dinu C. Giurescu, *Țara Românească în secolele XIV și XV*, Ed. științifică, București, 1973, p. 302—303, 357; Constantin C. Giurescu, Dinu C. Giurescu, *Istoria românilor*, I, 1974, p. 17; „Momente din istoria patriei, a partidului comunist, a mișcării revoluționare și democratice din România. Consultații”, ed. a doua, Ed. Academiei, București, 1976, hărțile nr. 2 și 3).

²⁶ Colectivul de cercetare a fost alcătuit din: dr. Nicolae Constantinescu — coordonator responsabil, Gabriel Mihăescu, Gh. I. Cantacuzino, arh. Cornel Ionescu, Petru Diaconescu, Rodica Tinjăla.

²⁷ Raport asupra săpăturilor arheologice din 1976 (la Curtea domnească din Tirgoviște), în ms. la Muzeul județean Dimbovița, p. 4.

²⁸ Baia (cf. Radu Ștefan Ciobanu și Adrian Cioacă, *Vechimea orașului Baia* în „Muzeul Național”, II, București, 1975, p. 365—378); Roman (cf. Eugenia Greceanu, *Structura urbană a orașului Roman, mărturie a trecutului istoric*, în „Revista muzeelor și monumentelor — Monumente istorice și de artă”, nr. 2, 1975, p. 30—40; idem, *Elemente de metodă în cercetarea centrelor istorice ale orașelor*, în „Arhitectura”, nr. 4 (161), 1976, p. 24—30); Cimpulung (cf. Pavel Chihaia, *op. cit.*, p. 268—278); București (cf. Panait I. Panait, *Cetatea Bucureștilor în secolele XIV—XV*, în „Revista muzeelor”, 4, 1969, p. 310—318; Gh. I. Cantacuzino, *Probleme ale raportului dintre începuturile așezărilor urbane medievale și curțile domnești din Țara Românească*, în „Studia Valachica”, 2, 1970, p. 95—111; Dumitru Almaș, Panait I. Panait, *Curtea Veche din București*, Ed. pentru turism, București, 1974, p. 13—14).

²⁹ Raportul citat, p. 4—5.

³⁰ E posibil ca șanțul să fi fost amenajat pe vechia albie a pîrului Tirgoviștoara — a cărui amintire s-a păstrat în tradiția orală. El se vărsa în Iazul morilor, amenajat la sfîrșitul secolului al XIV-lea pe la piciorul terasei, abaterea sa spre est fiind făcută abia la începutul secolului al XVIII-lea (Radu Gioglovan, *Cetatea Tirgoviștei*, în „Chronica Valachica”, 5, 1973, p. 86; idem, *Iazuri și mori la Tirgoviște*, în „Archiva Valachica”, p. 108, 115 și planul). Punctul de confluență se afla pe locul unde s-a construit în 1645 Poarta vinătorilor Dealului. Devierea ulterioară a pîrului, la nord de curtea domnească, pe actuala Fundătură a Brașovului (ramificație din fosta Uliță a Brașovului, menționată la 1831) a determinat și schimbarea numelui viroagei în acela de pîrul Brașovului (captat astăzi în canalizarea orașului).

³¹ Raportul citat, p. 4; v. și Nicolae Constantinescu, *Curtea domnească — complexă patrimonială arheologică*, în „Dimbovița — supliment”, p. 3, 11.

³² Gabriel Mihăescu, *Cercetări arheologice, 3. Tirgoviște*, în „Documenta Valachica”, 6, 1974, p. 308.

³³ Radu Gioglovan, *Din problemele istoriei complexului monumental al Curții domnești din Tirgoviște*, în „Documenta Valachica”, p. 102.

³⁴ Raportul citat, p. 4—5.

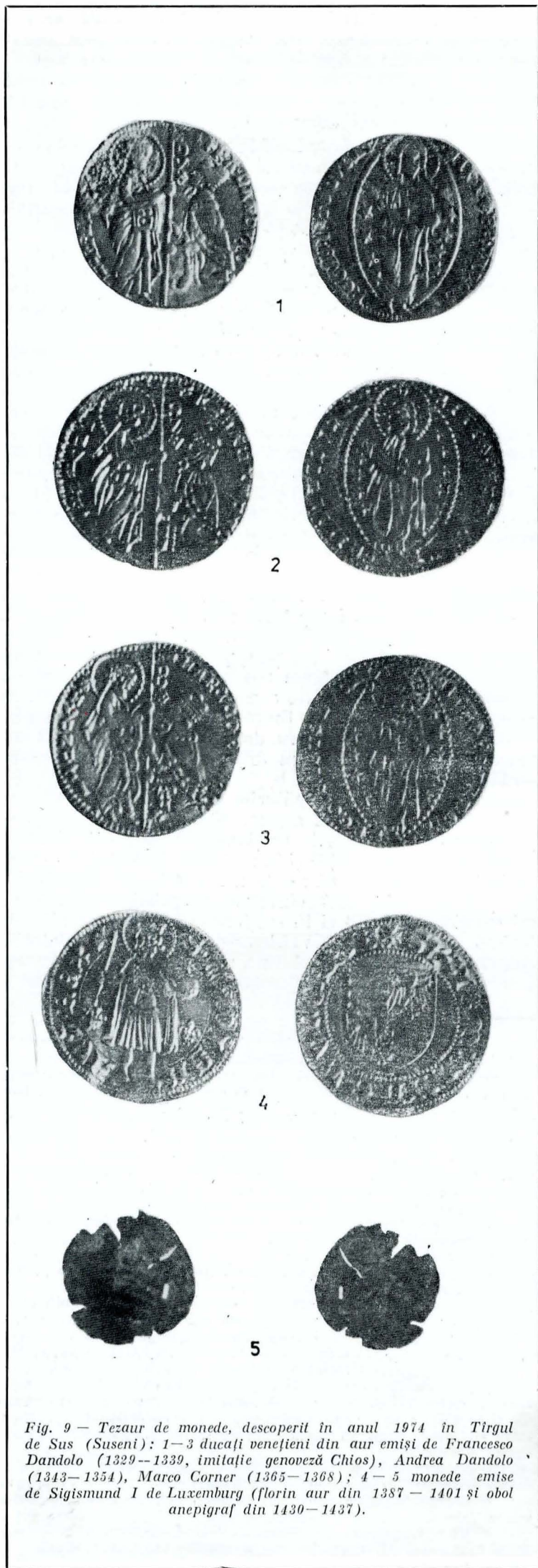


Fig. 9 — Tezaur de monede, descoperit în anul 1974 în Tîrgul de Sus (Suseni): 1—3 ducați venețieni din aur emiși de Francesco Dandolo (1329—1339, imitație genoveză Chios), Andrea Dandolo (1343—1354), Marco Corner (1365—1368); 4—5 monede emise de Sigismund I de Luxemburg (florin aur din 1387—1401 și obol anepigrafi din 1430—1437).

pus pe seama tasării umpluturii unei simple gropi de bordei, cum am considerat inițial ³⁵.

Prima porțiune a șanțului de apărare a fost surprinsă de noi în anii 1961—1962 pe terenul ocupat în prezent de I.R.E.P., în latura de NV a incintei curții domnești, avînd orientarea NV — SE ³⁶.

Iată, deci, mai multe puncte ³⁷ în care a fost observat șanțul defensiv — adaptat suplimentar prin adîncirea și regularizarea vechiului traseu sinuos al vilcei existente. Este evident că mărturia lui Filippo Pigafetta ³⁸ despre lucrările de fortificare executate aici de Sinan Pașa în 1595, „folosind zidul vechi și reparîndu-l cu palânci” se referă la vechea cetățuie — singura care urmărea parțial traseul viroagei, amenajată defensiv încă de la sfîrșitul secolului al XIV-lea.

În baza aceluiași observații arheologice, credem că nu mai pot fi respinse în mod exclusivist toate informațiile transmise de călători din secolul al XVI-lea (ante 1595) despre existența unor fortificații ³⁹. Faptul că Felix Petančić (1502), Francesco della Valle (1532), Sebastian Münster, (1544) și Pierre Lescapier (1574) ⁴⁰ ne transmit știri despre unele lucrări de fortificare la Tîrgoviște sau la curtea domnească nu poate fi trecut cu vederea. Chiar dacă afirmațiile lor sînt uneori contradictorii, unii confundînd fortificarea orașului cu cea — existentă anterior — a curții voievodale, reținem că, cel puțin pînă la pierderea suveranității de stat, apărarea naturală a așezării — care în 1596 se întindea „de-a lungul riului, lung și îngust” ⁴¹ — a fost completată parțial cu șanțuri, valuri și metereze. Relatările călătorilor străini despre fortificarea orașului și a curții domnești trebuie puse și în legătură cu refacerile provizorii, repetate, ale vechilor întărituri distruse cu prilejul unor cutremure (1411, 1517, 1636) și bătălii desfășurate aici (1442, 1462, 1476, 1522, 1595, 1603, 1611); acestea pot explica știrile despre fortificarea simplă, cu palancă, a curții domnești după marile distrugerii, la care se cuvine să adăugăm și cererile de meșteri transilvăneni la 1476, 1494 și apoi în secolul al XVI-lea. Franco Sivori informează despre dărîmarea, de astă dată la ordinul turcilor, a vechilor ziduri și cetăți ⁴². Toate acestea conduc la concluzia că nu lui Petru Cercel i se poate atribui construirea primului zid de incintă al curții mari. Nici rezultatele cercetărilor arheologice și nici izvoarele documentare nu au permis încă datarea certă a acestor ziduri. La jumătatea secolului al XVI-lea (1549), Anton Verancsics amintea existența — cu toată interdicția otomanilor de a fi întemeiate noi cetăți și fortărețe ⁴³ — a două cetăți de piatră (București și Poenari) și a „singurului oraș mai însemnat, destul de întins și capitala țării” [Tîrgoviște], știre din care înțelegem că s-ar fi putut menține și aici fortăreața de la curte (de care vorbise și Pigafetta), din moment ce continuau să ființeze și cetăți mai mici; chiar și în secolul următor, Pigafetta, Toma Borsos, P.D. Bakšić, Conrad Jacob Hildebrandt, Paul din Alep, Evlia Celebi remarcă fortărețele pe care le constituiau mănăstirile întărite — inclusiv cele din Tîrgoviște — tocmai pentru că orașele nu erau încinse cu ziduri ⁴⁴.

³⁵ *Idem*, p. 8.

³⁶ Săpături efectuate de R. Gioglovan și G. Mihăescu (v. Radu Gioglovan, *loc. cit.*).

³⁷ Un șanț mai îngust poate fi urmărit și pe traseul cuprins între biserică și casa lui Dionisie Lupu din 1803, fiind sesizat în secțiunile I și III ale săpăturilor efectuate în 1963 de Răzvan Theodorescu (cf. documentația grafică a săpăturilor aflată în arhiva Muzeului județean Dimbovița. Reținem și observația stratigrafică făcută de Radu Gioglovan în anul 1965, privitoare la faptul că terenul pe care s-a construit biserica domnească mare fusese străbătut anterior de un așa-zis șanț de apărare (v. *art. cit.*, p. 110—115). Este greu de înțeles totuși cum au putut constructorii să amplaseze lăcașul peste umplutura viroagei.

³⁸ *Călători străini* ..., III, p. 548.

³⁹ V. discuția problemei la R. Gioglovan, *Cetatea Tîrgoviștei*, loc. cit. și N. Stoicescu, în „Tîrgoviștea și monumentele sale”, loc. cit.

⁴⁰ *Călători străini* ..., I, p. 322, 444, 504; II, p. 428.

⁴¹ *Idem*, III, p. 631 (descrierea lui Giuseppe Pisculo).

⁴² *Idem*, p. 18.

⁴³ *Idem*, I, p. 404. Mai tîrziu, Bakšić relatează din nou despre interdicția construcției de palate întărite (*idem*, V, p. 206).

⁴⁴ *Idem*, III, p. 550; IV, p. 375; V, p. 213—215, 606; VI, p. 120, 725.



Fig. 10 — Tezaur monetar (ducați de argint) din secolul al XIV-lea, descoperit în anul 1963 în Tîrgul de Sus (Suseni).

Lucrările de fortificare au fost realizate la Tîrgoviște în trei etape principale : a) cea din secolul al XIV-lea, avînd ca aliniament viroaga Tîrgoviștioarei ; b) cea de la sfîrșitul secolului al XVI-lea (a curții domnești), prin extinderea perimetrului fortificat de-a lungul întregii viroage din această zonă ; c) cea din anul 1645 (a orașului), cînd s-a atins — spre SV — viroaga pîriului Mirioara (Mirioara). Toate aceste linii succesive de apărare au o latură comună : Lunca Ialomiței. Deși în secolul al XVII-lea vatra propriu-zisă a orașului (perimetrul construit) nu ocupa decît parțial teritoriul încins de valul cetății — ridicat din porunca lui Matei Basarab — traseul acestuia a fost ales, din considerente economice, tot în funcție de un accident de teren : vilceaua Mirioarei⁴⁵.

La sfîrșitul secolului al XIV-lea, cînd s-a atins o maximă demografică, ilustrată și de înmulțirea așezărilor în Cîmpia Română⁴⁶, se constată și consolidarea celei de la Tîrgoviște. Depășirea stadiului preurban al localității a fost determinată de întemeierea curții domnești și stabilirea aici a capitalei Țării Românești.

Folosirea casei domnești de la Tîrgoviște de către Mircea cel Bătrîn nu poate fi pusă în legătură numai cu distrugerile provocate la Curtea de Argeș de oștile lui Baiazid I, în octombrie 1394⁴⁷. Considerăm mai degrabă că nevoia unei alte reședințe domnești a fost impusă de evenimentele politice interne din perioada luptelor pentru tron dintre Mircea cel Bătrîn și Vlad „Uzurpatorul” (ianuarie 1395 — decembrie 1396). La 6 ianuarie 1395, Mircea domnea încă la Argeș⁴⁸. Noua casă domnească de la Tîrgoviște a putut fi terminată numai în primăvara-vara anului 1395, după ce Mircea cel Bătrîn reușise, în primăvară, cu sprijinul voievodului Transilvaniei, să-și consolideze poziția în partea de răsărit a Țării Românești (fără a-și înlătura definitiv rivalul, care a continuat să se mențină în scaunul de la Argeș cel mai devreme pînă în octombrie 1396)⁴⁹. În intervalul de zece luni dinaintea bătăliei de la Nicopole casa domnească era locuită de Mircea, căci I. Schiltberger, martor ocular al luptelor din 28 septembrie 1396, găsea la Tîrgoviște una din cele două capitale ale Țării Românești.

⁴⁵ Cristian Moisescu (*Originea și structura urbană a orașului Tîrgoviște*, în „Revista muzeelor și monumentelor — Monumente istorice și de artă”, 2, 1975, p. 14) crede că fortificația din secolul al XVII-lea reprezintă o refacere pe același traseu a uneia de la începutul secolului al XVI-lea.

⁴⁶ Ștefan Pascu, *Demografia istorică*, în „Populație și societate. Studii de demografie istorică”, vol. I, Ed. Dacia, Cluj, 1972, p. 45—46 ; Ștefan Ștefănescu, *Demografia, dimensiune a istoriei*, Ed. Facla, Timișoara, 1974, p. 40, 74.

⁴⁷ N. Constantinescu, *Contribuții arheologice asupra Curții domnești din Tîrgoviște (secolele XIV—XVII)*, „S.C.I.V.”, 2, anul XV, 1964, p. 225 ; idem, *Curtea de Argeș — străveche vatră voievodală după 1150*, în „Magazin istoric”, nr. 1 (130), ianuarie 1978, p. 32.

⁴⁸ Barbu T. Cîmpina, *op. cit.*, p. 258, n. 33.

⁴⁹ *Ibidem*, p. 248—281.

Fig. 11 — Patroana orașului, reprezentată în pecetea Tîrgoviștei din sec. XVII (1) și de o statueta din argint descoperită în anul 1974 în Tîrgul de Sus (2).



Dintre citadelele mai vechi ale părții de țară ce-i rămăsese în stăpînire, și ar fi putut să-i servească drept adăpost sigur, Mircea a ales-o pe cea de la Tîrgoviște, care controla Drumul Brașovului și al Brăilei — principală sursă de venituri din taxele vamale și legătură lesnicioasă cu aliații săi de peste munți, permițîndu-i totodată supravegherea îndeaproape a mișcărilor adversarului său intern.

După reluarea scaunului de la Argeș (octombrie 1396 — ianuarie 1397), Mircea nu mai putea renunța la avantajele politice, economice și militare pe care le oferea Tîrgoviștea, aceasta rămîind reședință preferată a fiului și asociatului său, Mihail⁵⁰. De aici, domnia controla Dobrogea, cetatea Dîrstor și nordul gurilor Dunării „cătrepărțile tătărăști”, cu Chilia, adică „pe toată Podunavia, încă și pînă la Marea cea Mare”, teritorii pe care Mircea le-a recucerit în anii 1402—1404. Pe principalul drum comercial al Țării Românești, Tîrgoviștea era menționată ca singurul punct de vamă în privilegiul acordat negustorilor lioveni în 1403, reinnoit în 1409⁵¹.

⁵⁰ P. P. Panaitescu (*Mircea cel Bătrîn*, București, 1944, p. 55—56) susține că asociatul la domnie rezida la Tîrgoviște și nu în același oraș cu voievodul.

⁵¹ I. Ionașcu, P. Bărbulescu, Gh. Gheorghe, *Relațiile internaționale ale României în documente (1368—1900)*, Ed. politică, București, 1971, p. 94—95.

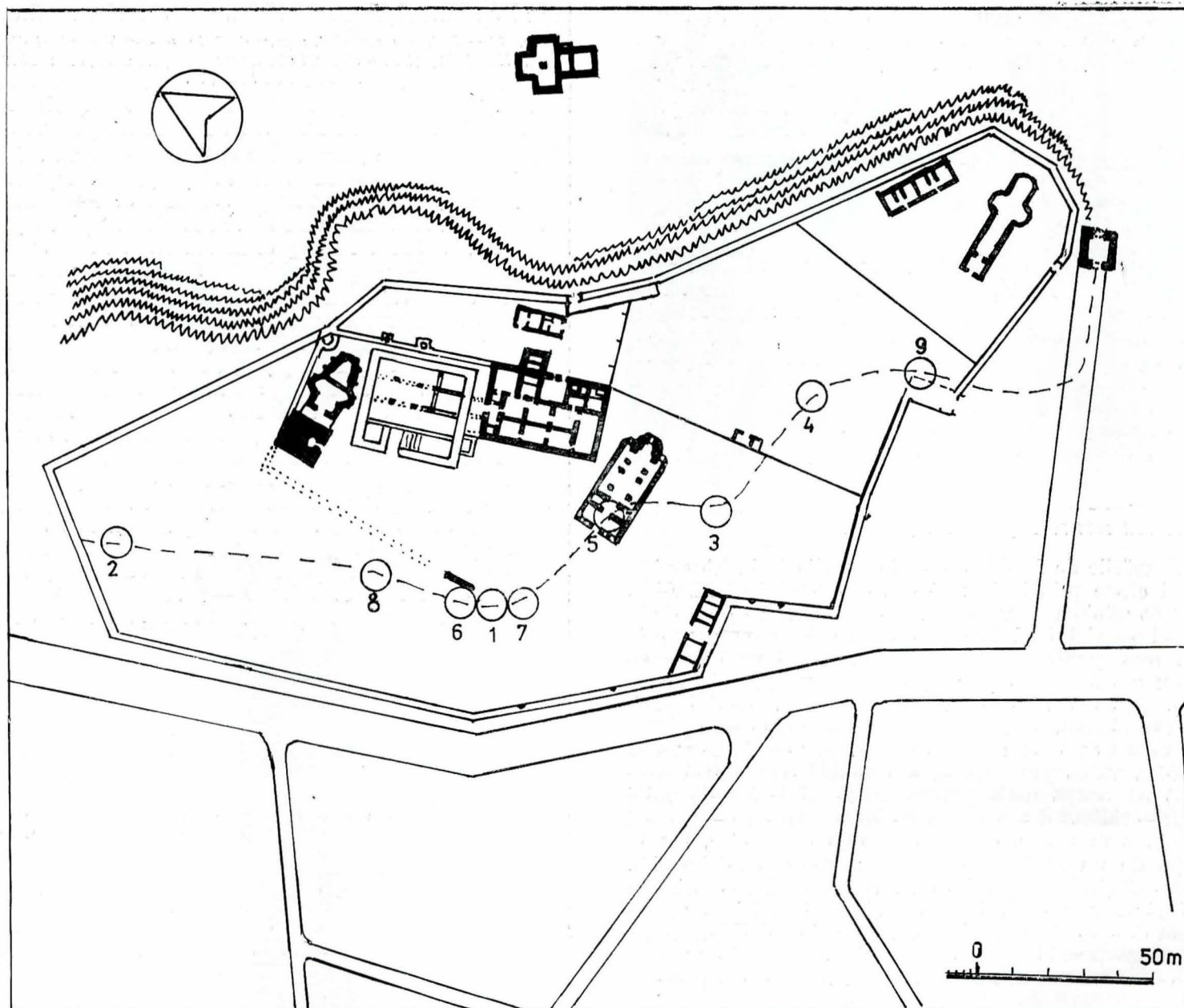


Fig. 12 — Curtea domnească din Tîrgoviște. Reconstituirea traseului ravinării pe baza cercetărilor arheologice: 1 — 1954; 2 — 1961—1962; 3 — I/1963; 4 — III/1963; 5 — I/1965; 6 — III B/1976; 7 — IV B/1976; 8 — II A/1976; 9 — V C/1976.

Deși în anul 1417, rațiunile militare amintite mai sus au încetat să existe — Țara Românească pierzind Dobrogea și cetățile de pe Dunăre — Tîrgoviștea a continuat să fie reședința domnească a lui Mihail, de astă dată pentru temeuri predominant economice. Rămas singur domn în anii 1418—1420, acesta va emite primul hrisov cunoscut cu formularea : „din însăși casa domniei mele și din însuși orașul domniei mele [...] Tîrgoviște”⁵². Atragem atenția și asupra faptului că aceasta este totodată prima mențiune documentară a calității de oraș pentru Tîrgoviște, ulterioară celei de punct de vamă, caz analog Slatinei⁵³.

Urmasul lui Mihail, Dan al II-lea, a continuat politica de stimulare a prosperității economice a orașenilor, exprimată în cel dintîi privilegiu acordat negustorilor tîrgovișteni, scutiți de vamă în toate tîrgurile și orașele țării, în afara „orașului domniei mele Tîrgoviște”, ca „în zilele vechilor domni”⁵⁴. Această constantă a politicii economice a domniei în favoarea tîrgoviștenilor, incluzînd și comenzile tot mai importante ale curții lansate meșteșugarilor din oraș, a determinat rapida maturizare a trăsăturilor urbane ale așezării, care devine, cel mai tîrziu la 1431, sub Alexandru Aldea, singura capitală a Țării Românești⁵⁵.

Analiza evoluției așezării în secolul al XIV-lea conduce la concluzia că Tîrgoviștea a parcurs trei stadii distincte în dezvoltarea sa :

a) așezare rurală cu o poziție geografică avantajoasă, care juca spre sfîrșitul secolului al XIII-lea rolul de tîrg periodic (tîrg de vale) pentru grupul de sate de pe văile Ialomiței și Dimboviței ;

b) așezare aflată în secolul al XIV-lea în stadiul incipient urban (tîrg cu piață permanentă, devenit centru de producție curentă, factorie (emporion) pe drumul comerțului de tranzit, apărută de un nucleu fortificat cu o garnizoană permanentă, menționată însă documentar abia la 1403 ca *oppidum* — adică așezare întărită — și totodată punct de vamă ;

c) oraș domnesc privilegiat, avînd cel mai tîrziu din 1395, o curte domnească.

Stabilirea aici a unor elemente etnice străine (meșteșugari și negustori), atrase de interese economice în pragul secolului al XV-lea⁵⁶, și permanentizarea reședinței domnești (urmată ulterior, în timpul domniei lui Neagoe Basarab, de mutarea scaunului metropolitan) au accelerat procesul de urbanizare, de creștere demografică, orașul ajungînd către mijlocul secolului al XV-lea principalul centru economic, politic și administrativ al țării.

⁵² „D.R.H., B”, I, doc. nr. 39 și 42.

⁵³ Ștefan Olteanu, *Cercetări cu privire la geneza orașelor medievale din Țara Românească*, în „Studii, revistă de istorie”, nr. 6, 1963, p. 1278.

⁵⁴ „D.R.H., B”, I, doc. nr. 55.

⁵⁵ Ibidem, doc. nr. 71—77.

⁵⁶ O parte dintre aceștia erau catolici, prezența lor fiind marcată în vechia piață a orașului de existența a două biserici pentru acest rit : una parohială, atestată la 1417, cu hramul Sancta Maria Gratiarum, cealaltă — Bărăția, mănăstire franciscană, ctitorită înainte de 1532 (Gabriel Mihăescu, *Cercetări arheologice*, p. 306).



Fig. 13 — 15 Zidul de incintă al primei fortificații din secolul al XIV-lea, descoperit în secțiunea III B/1976 și caseta 3B.



14

SUMMARY

The authors approach, starting from an interpretation in a new light of some recent archeological facts and of some older documentary testimonies, the origin matters of the Medieval town of Tirgoviște and of its role in the economic, social and political life of the Wallachia.



15

The analysis of the evolution of the settlement has led to the conclusion that Tirgoviște covered, throughout the Middle Ages, three distinct stages :

a) rural settlement with an advantageous geographical position, which played in the XIIIth century the part of a periodical borough (a valley borough) for the group of villages in the valleys of the Ialomița and the Dimbovița.

b) initial urban settlement, having at the beginning of the XIVth century the role of an exchange market on the road of the passing trade between the riverports at the Down Danube and the towns of Central Europe, defended by a fortified nucleus ;

c) free princely town, oppidum with the customs point and the princely court, as far as 1431, the single capital of the Wallachia.

The survey contains some remarks concerning : the evolution of the urban areas and structures, of the fortifications, the moment of raising of the first princely house, the place and date of the annual development of the fair, the changes that appeared in the configuration of the Dimbovița district — in comparison with the growth of the role of the town in the region, the location of some villages certified in the documents of the XV—XVIth centuries.

ANDRÉ LECOMTE DU NOUY ȘI RESTAURAREA MONUMENTELOR ISTORICE DIN ROMÂNIA (II)

GRIGORE IONESCU

În timp ce șantierul de la biserica Trei Ierarhi din Iași era în plină activitate — lucrările fiind executate în proporție de 50% — arhitectul André Lecomte du Nouy primea din partea Ministerului Cultelor, în iunie 1884, invitația de a examina Mitropolia din Tirgoviște și biserica domnească Sf. Niculae din Iași și de a raporta „despre

starea în care se află, ce lucrări de restaurare sînt necesare și, în marginea sumei de 200 000 lei, să întocmească cuvenitele devizuri și lucrări preliminare”. Curînd după aceea, în septembrie 1884, o nouă invitație, semnată de data aceasta, pentru ministru, de către arheologul Grigore G. Tocilescu, cerea arhitectului Lecomte să meargă la Craiova