

## CETATEA BOLOGA (NOTE PRELIMINARE)

— VASILE DRĂGUT —

Una dintre cele mai frumoase și mai bine păstrate cetăți de culme din Transilvania — cetatea Bologa — a rămas, în mod paradoxal, în afara cercetărilor sistematice, încât locul pe care îl ocupă în literatura de specialitate este surprinzător de modest.

Situată pe un picior de munte care coboară din masivul Vlădeasa, lângă satul al cărui nume îl poartă, aparținător de comuna Poieni, județul Cluj, cetatea Bologa domină o importantă zonă a văii Crișului Repede, la confluența cu Drăganul, sprintenul riu de munte care coboară din inima Apusenilor. Controlind un punct obligat de trecere dinspre câmpia Crișanei spre valea Someșului Mic, acolo unde odinioară s-a aflat voievodatul lui Gelu, cetatea Bologa pare să fi jucat de timpuriu un rol de seamă în supravegherea drumului dintre Oradea și Cluj. Prima știre în care se implică existența cetății datează abia din anul 1322<sup>1</sup>, dar pare neîndoielnic că începuturile fortificației sînt mult mai vechi, pentru motive ce se vor vedea de îndată.

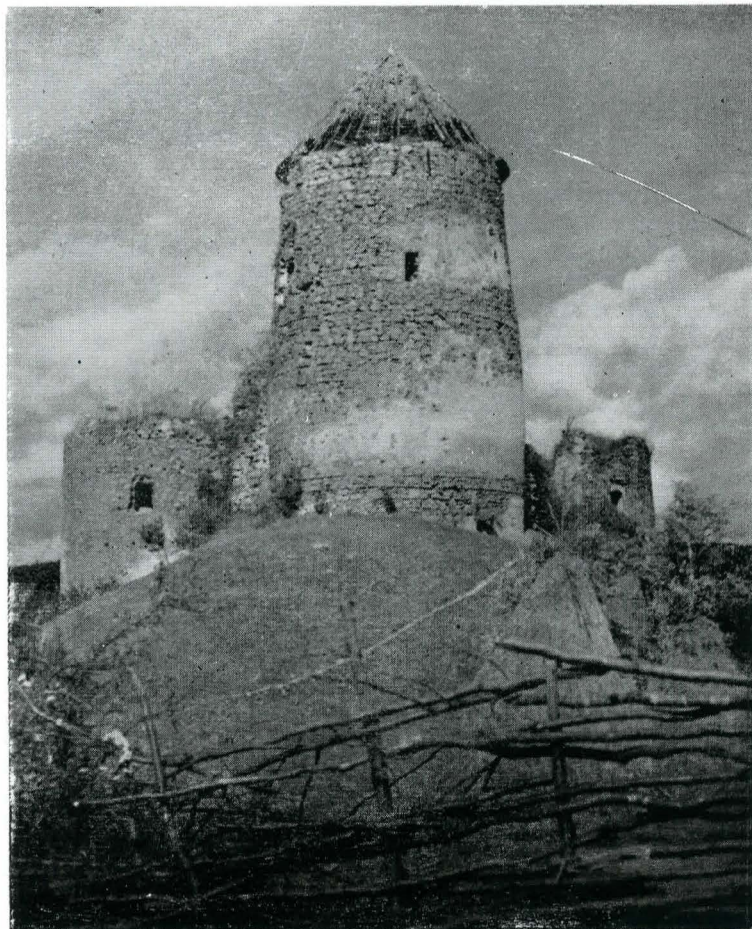
Prezentată sumar de Kövály, în secolul trecut<sup>2</sup>, cetatea re apare într-o scurtă descriere nu tocmai exactă, la Virgil Vătășianu<sup>3</sup>, care fără să o dateze în mod expres, o clasează între castelele aparținînd jumătății a doua a secolului al XV-lea. Mai recent, cetatea Bologa a fost inclusă în studiul lui Gheorghe Anghel, consacrat fortificațiilor medievale din Transilvania<sup>4</sup>. Fără să-și fi propus un studiu monografic, Gheorghe Anghel aduce importante clarificări de ordin cronologic și tipologic, sugestiile sale avînd o valoare de referință pentru orice cercetare viitoare. Conform grupajului propus de Gh. Anghel, cetatea Bologa ar putea fi datată în secolul al XIII-lea, alături de cetățile Breaza și Colfești, cu care are comune dispoziția de plan alungită și existența a două turnuri

Înainte de a formula un punct de vedere considerăm utilă o scurtă prezentare a monumentului. Construită din piatră brută, este alcătuită dintr-o incintă îngustă și prelungă al cărei traseu, elipsoidal neregulat, se adaptează

forme de teren. Lungă de aproximativ 80 m. și avînd lățimi care oscilează între 18 și 32 m, ziduri groase de peste 1,5 m, cu înălțimi care și azi ating cca 10 m. În extremitatea nordică, cetatea se încheie cu un puternic turn, în formă de butoi, care se racordează cu flancurile incintei prin ziduri scurte, croite drept. Înalt de cca 25 m, avînd un diametru de peste 10 m, acest turn a fost construit cu deosebită îngrijire din pietre brute dispuse în asize regulate, orizontalizarea asizelor fiind asigurată prin rînduri de lespezi cu secțiune îngustă. Martorii de tencuială demonstrează că turnul fusese tencuit în întregime, ca de altfel mai toate edificiile medievale. Resturile unei șarpante conice dau o idee foarte clară despre vechiul acoperiș, oferind sugestii utile pentru toate construcțiile similare.

În extremitatea sudică, situată în amonte, zidul incintei desenează un traseu curb, formînd un veritabil

*Cetatea Bologa; turnul principal (vedere spre nord).*



<sup>1</sup> La 1 mai 1322, regele Carol Robert scria din Timișoara capitlului din Nitra, cerînd un raport asupra nimicirii prin foc a numeroase acte care aparținuseră magistrului Desideriu, castelanul de Bologa. (În *Documente privind istoria României, C. Transilvania, veac. XIV*, vol. II, București, 1953, p. 41).

<sup>2</sup> Kövály L., *Erdélyi régisegei*, Cluj, 1892, p. 146.

<sup>3</sup> Virgil Vătășianu, *Istoria artei feudale în țările române*, I, București, 1959, p. 613. Iată descrierea : „În vecinătatea Clujului, lângă comuna Bologa, se zărește o incintă atingînd încă în multe puncte o înălțime de 25 m, cu turn cilindric și cu două bastioane la fel, precum și urmele unor construcții de piatră. Acum un veac mai existau aici locuințe și grajduri dărăpănate”. Observînd că Bologa nu se află în vecinătatea Clujului, ci dincolo de Huedin, către Ciucea, atragem atenția că turnul nu este cilindric ci în formă de butoi, iar bastioanele laterale sînt patrulatere cu mușchile rotunjite.

<sup>4</sup> Gheorghe Anghel, *Cetățile medievale din Transilvania*, București, 1972, p. 30, 33, 34, 39, 40, 41, 42, 43.



Cetatea Bologa, vedere.

Cetatea Bologa; latura vestică.

scut protector pentru un al doilea turn, o uriașe prismă cu bază pătrată, aflat într-unul din focarele planului elipsoidal. De la muchiile nordice ale acestui turn pornesc ziduri scurte care împart spațiul interior al cetății în două părți distincte ca mărime și forță defensivă.

Laturile lungi ale cetății sînt flancate fiecare în parte de cîte un turn patrulater care are muchiile exterioare rotunjite. Mai trebuie spus că pe latura vestică, în dreptul turnului prismatic, zidul descrie un traseu frînt.

Pentru a întări sistemul de apărare, în amonte a fost practicat un șanț sec, adînc și lat, al cărui traseu se decifrează și azi cu multă ușurință.

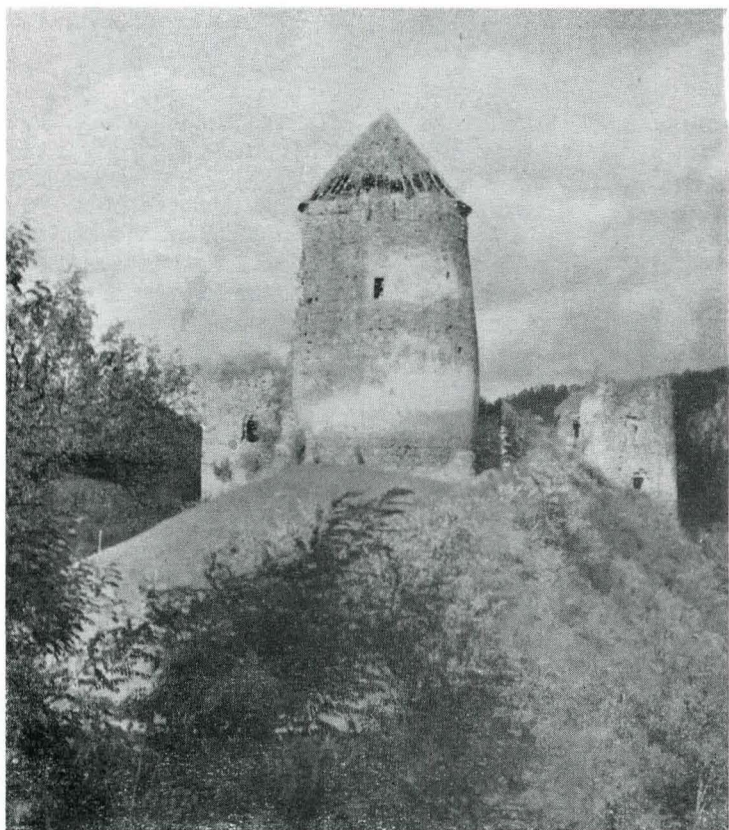
Cercetări arheologice și de parament nu au fost întreprinse încă, dar din analiza formelor, coroborată cu puținele știri documentare, se poate propune următoarea evoluție :

În prima etapă nu a existat decît turnul prismatic, ca turn de pază, construcția lui putînd fi atribuită chiar primei jumătăți a secolului al XIII-lea. După marea invazie tătară din 1241—1242 a fost plănuită realizarea unei mici incinte ovale în jurul turnului inițial<sup>5</sup>. Pe parcurs planul a fost amplificat, adoptîndu-se o formă prelungită, similară cu aceea a cetăților de la Breaza<sup>6</sup> și Sibiel<sup>7</sup>. De remar-

<sup>5</sup> În acest mod s-a procedat la cetatea Mălăești din jud. Hunedoara.

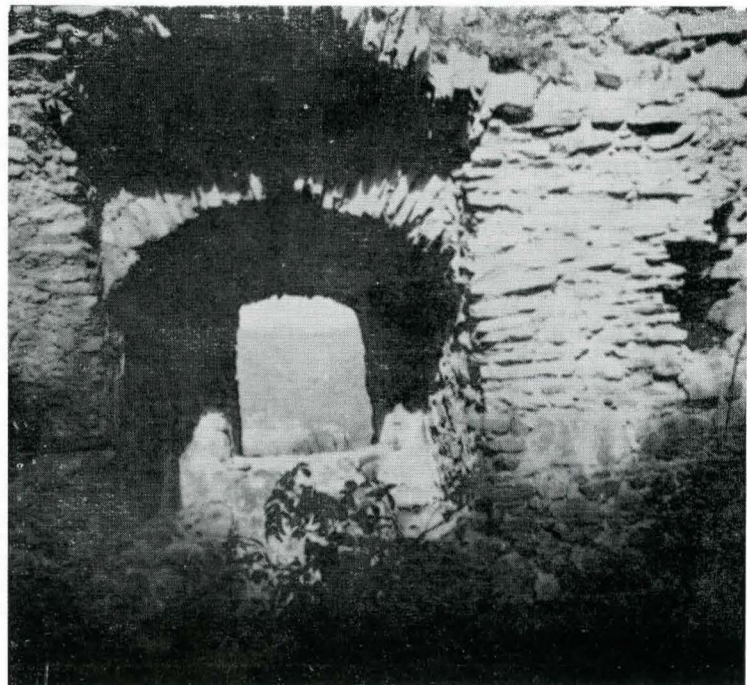
<sup>6</sup> Vezi Thomas Năgler, *Cercelările din cetatea Breaza*, în „Studii și comunicări”, Muzeul Brukenthal, vol. IV, Sibiu, 1969.

<sup>7</sup> Gh. Anghel, *op. cit.*, p. 28. De observat că Gh. Anghel asociază cetatea Bologa cu aceea de la Colțești, asociere nejustificată întrucît la această din urmă cetate pinza zidurilor de incintă nu are o curgere continuă în jurul unui spațiu unic, întregul sistem defensiv dînd mai degrabă impresia unei adîmionări de spații autonome.



Cetatea Bologa; gură de horn în turnul rotund.

Cetatea Bologa; glaf de fereastră la turnul vestic.



cat că la aceste cetăți, forma alungită a incintei se însoțește cu turnuri circulare — două la Breaza, unul la Sibiel. În această formă evoluată nu va surprinde dacă cetatea Bologa va fi comandată de un demnitar important, magistrul Desideriu, cel pomenit în 1322.

Un moment important din istoria cetății intervine către sfârșitul secolului al XIV-lea. În urma bătăliei de la Nicopole, Sigismund de Luxemburg a dăruit lui Mircea cel Bătrîn cetatea Bologa împreună cu un mic feud alcătuit din 18 sate<sup>8</sup>. Așadar, aici pe valea Crișului Repede vedem instalată autoritatea domnilor din Țara Românească, fapt care nu va fi fost fără importante urmări de ordin politic și cultural. Nu știm cât timp vor fi deținut Mircea și urmașii săi cetatea Bologa, în orice caz, către mijlocul secolului al XV-lea ea trece în posesia familiei Banffy<sup>9</sup>.

<sup>8</sup> Iosif Pataki, *Ceva despre relațiile Țării Românești cu Ungaria la sfârșitul veacului al XIV-lea*, în „Studii și materiale din istoria medie”, II, 1957, p. 421—428.

<sup>9</sup> Se presupune că a doua soție a lui Mircea cel Bătrîn era din familia Banffy (I. Pataki, *op. cit.*, p. 427).

Ulterior, cu probabilitate în secolul al XVII-lea<sup>10</sup>, au fost adăugate cele două turnuri laterale care deși în principiu întregesc sistemul defensiv al cetății, își trădează epoca târzie prin ferestrele foarte largi, amintind reședințele obișnuite ce se construiau în Transilvania de atunci<sup>11</sup>.

Oprindu-ne aici, semnalăm odată mai mult importanța cetății Bologa ca monument istoric semnificativ pentru istoria poporului nostru, pentru legăturile Transilvaniei, în acest caz puțin cunoscute, cu Țara Românească. Frumusețea arhitectonică, starea de conservare destul de bună și excepționala așezare într-o zonă de mare interes turistic sînt argumente îndestulătoare pentru a propune restaurarea și valorificarea cuviincioasă a cetății Bologa, în care ni-l putem imagina poposind în casă proprie pe Mircea cel Bătrîn.

<sup>10</sup> Mențiuni documentare mai numeroase, datînd din 1598—1703, sugerează pentru secolul al XVII-lea o perioadă de prosperitate a cetății Bologa.

<sup>11</sup> De remarcat în acest sens și toate comodele bănci amenajate în glaful ferestrelor.

## UN SISTEM DE FUNDARE NECUNOSCUT DESCOPERIT LA INCINTA CETĂȚII ORAȘULUI AIUD

MARIANA DUMITRACHE

Cercetările arheologice desfășurate în anii 1974—1977 în cetatea orașului Aiud, prilejuite de restaurarea acestui valoros ansamblu medieval de arhitectură civilă din Transilvania<sup>1</sup>, au condus la numeroase și interesante descoperiri, printre care subliniem în mod deosebit cea a unui sistem de fundare original al zidurilor incintei, necunoscut pînă în prezent la noi.

Așezată pe terasa ce se înalță peste lunca Mureșului mijlociu, la 30 km nord-vest de Alba Iulia, localitatea Aiud, centru urban cu o viață economică, socială, politică și culturală nelipsită de importanță și legată strîns de istoria frămîntată a Transilvaniei, a conservat pînă astăzi în piața centrală o fortificație de proporții relativ reduse, vatra orașului vechi nefiind niciodată înconjurată de ziduri. Clădită pentru a apăra în vremuri de primădie atît pe localnicii refugiați în spatele zidurilor înalte cît și principalele clădiri ale orașului medieval (două clădiri de cult, trei case parohiale, castelul Bethlen<sup>2</sup>), incinta se desfășoară pe un teren cu o pantă ușoară, spre sud și est, spre valea pîriului de munte Aiudelul (fig. 1).

De plan pentagonal neregulat, realizată din piatră brută de carieră, cărămida fiind folosită foarte rar, mai

frecvent la parapete, ori plombări tirzii, cetatea dispune în prezent de ziduri păstrate pe o înălțime medie de 7—8 m, deasupra ridicîndu-se cele 8 turnuri ale breslașilor împreună cu turnul porții înglobat în castelul Bethlen. Îndeosebi la turnuri se observă folosirea pietrei de talie, o gresie ușor de prelucrat, la punctele esențiale: socluri, colțuri, ancadramente de uși, guri de tragere, console (fig. 2—7).

Menționată pentru prima oară într-un document din anul 1293, apoi în 1299 și 1302 ca posesiune a capitlului de Alba<sup>3</sup>, figurînd în registrele papale din prima jumătate a secolului al XIV-lea<sup>4</sup>, localitatea Aiud apare la

<sup>3</sup> — În documentul din 1293 Andrei III, rege al Ungariei (1290—1301), întărește capitlului de Alba dania, făcută de regele Ladislau (1272—1290) de 60 de gospodării de români, veniți de pe alte moșii și așezați pe pămînturile capitlului menționat: *Fylesd* (așezare dispărută lângă Alba) și Aiud (*Enud*), (Documente privind istoria României, veacul XIII, C, Transilvania, vol. II, 1952, p. 400—401).

— În documentul din 1299 (*DIR*, vol. II, p. 455—456), la porunca regelui Andrei III capitlul de Oradea hotărîcește moșiile *Oarba* (Orbo) și *Aiud* (*Enyud*).

— În documentul din 1302 (*DIR*, veacul XIV, vol. I, p. 19) se menționează faptul că, din vechime (*ab antiquo*) capitlul de Alba strînge dijmemele din Aiud (*Enudin*) și din alte sate.

— În 1303 (*DIR*, veacul XIV, vol. I, p. 35) Aiudul (*Enyudin*) apare menționat în legătură cu împărțirea satului Teiuș. Coriolan Suci, *Dicționar istoric al localităților din Transilvania*, vol. I 1967, p. 28.

<sup>4</sup> — În 1317/1320 (*DIR*, veacul XIV, vol. I, p. 268) Aiudul (*Egnudin*) apare menționat în Registrul lui Rufin de Civinio, trimis al papei Ioan al XXII-lea cu o contribuție de „10 mărci de argint bun”.

— În registrele trimișilor papali, Iacob și Raymond privind plata dijmelor, Aiudul apare menționat de 5 ori: de două ori în 1332, (*DIR*, veacul XIV, vol. III, p. 123, 125), de două ori în 1334 (*idem*, p. 180, 194) și o dată în 1335 (*idem*, p. 206).

<sup>1</sup> Proiectul de restaurare a fost întocmit de arhitecta Micaela Adrian.

<sup>2</sup> Actualmente în acest corp de clădire este adăpostit Muzeul de istorie al orașului Aiud, în care activează cercetătoarele Silvia Chițu și Matilda Takácsi, din partea cărora am primit încă de la începerea lucrărilor un sprijin deosebit, pentru care datorez călduroase mulțumiri.