

# ARTA GOTICĂ ÎN ROMÂNIA

## de Vasile Drăguț

**Arta gotică în România** un nou volum elaborat de istoricul de artă Vasile Drăguț și, totodată, un nou prilej de a reintra în atmosfera creației artistice din trecutul patriei noastre, de a privi în lumina ultimelor descoperiri și opinii particularitățile și formele de manifestare a goticului în Transilvania, Țara Românească și Moldova.

Împărțită în trei părți, — primele două consacrate arhitecturii (secolele XIII—XV — Partea I), picturii, sculpturii și artei metalelor (secolele XIV—XVI — Partea a II-a), iar cea de-a treia, goticului târziu din țările române (secolele XVI—XVIII), cartea este ilustrată cu un număr de 401 imagini, vederi de ansamblu, detalii, planuri, secțiuni, vederi în perspectivă axonometrică, și cuprinde, în plus, un bogat volum de informații, la note, care însoțesc fiecare capitol în parte.

În cuprinsul primelor două capitole, *Arhitectura goticului timpuriu în Transilvania* și *Arhitectura goticului matur și târziu în Transilvania*, autorul prezintă, paralel cu condițiile în care a luat naștere și s-a dezvoltat acest stil pe teritoriul amintit, caracteristicile arhitecturii gotice transilvănene în raport cu cele cristalizate în celebrele catedrale din Franța, Germania, Austria etc. În contextul capitolelor respective sînt analizate numeroase monumente de cult acordîndu-se, totodată, atenția cuvenită arhitecturii civile și militare din epocile respective.

Prima parte se încheie cu capitolele *Arhitectura gotică din Țara Românească* (secolele XIII—XIV) și *Arhitectura gotică din Moldova* (secolele XIII—XV). În ele sînt marcate, mai întîi, împrejurările în care, în cîteva cazuri izolate, goticul a pătruns în arhitectura din Țara Românească. Urmează apoi o analiză mai aprofundată a penetrației goticului sau a elementelor stilului gotic în Moldova.

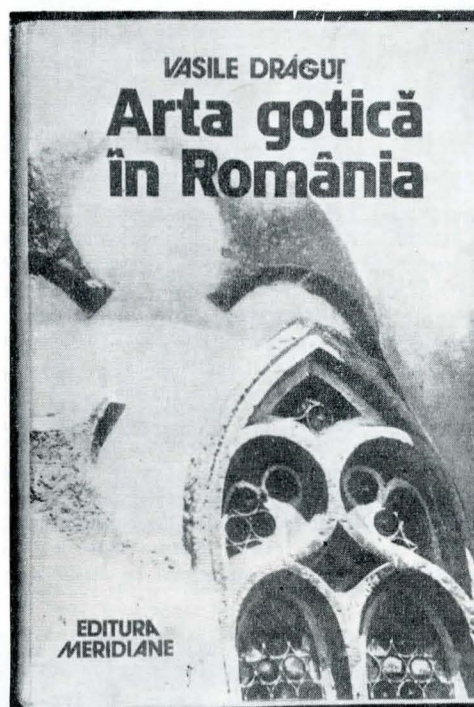
Capitolele consacrate arhitecturii gotice în România, la care se adaugă și cele legate de goticul târziu [(partea a III-a — a) Arhitectura de zid, b) Arhitectura de lemn], sînt clar caracterizate de autor în prefață: „*Goticul se înîlnțește cu arta bizantină, participă la sinteza artei moldovenești, conviețuiește cu Renașterea pe care o secondează în mod ciudat lungă vreme, intră în compoziție cu elemente baroce sau orientale (...) Formele sale migrează din Transilvania în Moldova, din Moldova în Țara Românească pentru ca, în cele din urmă, în plină epocă barocă să stimuleze îndrăzneala creatoare a meșterilor populari din Țara Lăpușului și din Maramureș, făuritorii acelor minunate biserici de lemn ale căror turnuri înalte, cu coifuri prelungi, străpung cerul, ca odinioară fleșele marilor catedrale*”.

Spre deosebire de arhitectură și sculptură, pictura gotică s-a afirmat mult mai târziu și a cunoscut apogeul abia în secolul al XV-lea, îndeosebi în ansambluri ca polipticurile mono-lite și altarele rabatabile.

Bogăția suitelor de pilaștri, eleganța coloanelor triforiumurilor, strălucirea cromatică a vitraliilor ca și dantelăria sculpturii decorative și statuare, care făceau parte integrantă din construcție, completau aproape integral spațiile vaste ale catedralelor prototip, devenite celebre în toată lumea.

Or, particularitățile monumentelor gotice din Transilvania — după cum arată autorul volumului — concepute cu ziduri masive, străpunse doar de ferestre înguste și uși, au creat spații mari libere care nu puteau fi împodobite, mai eficient, decît cu picturi murale.

Cu această temă și începe partea a II-a a cărții *Pictura gotică*. Sînt prezentate, în acest capitol, variatele aspecte pe care le îmbracă pictura murală transilvăneană din secolele XIV—XV, categoriile de meșteri care le-au executat, izvoarele care i-au inspirat în alege-



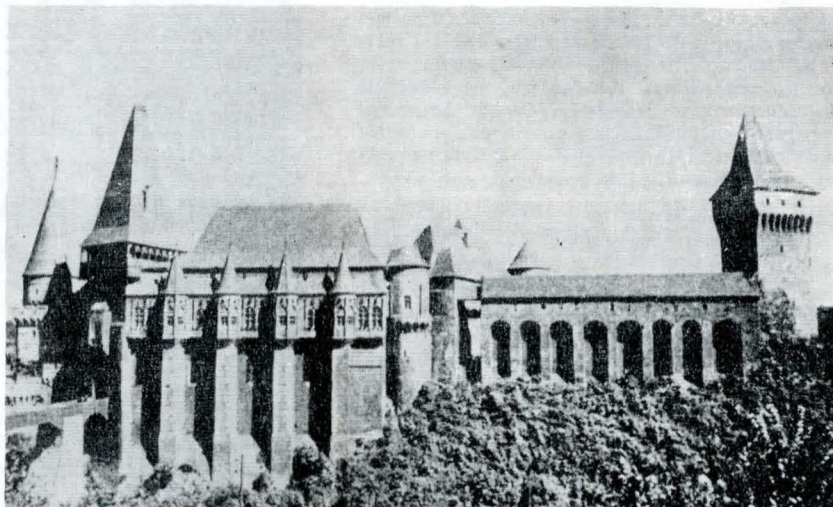
ilustrativ prezentat — Monstranța de la biserica evanghelică din Cîsnădie (Muzeul Brukenthal din Sibiu), cădelnița de la Putna (Muzeul mănăstirii Putna din Suceava) etc — ele apar foarte clar conturate.

În ansamblul ei, cartea *Arta gotică în România* pune la dispoziția publicului amator și specialiștilor un vast material care oglindește creația artistică din patria noastră. Ea înmănunchează principalele sfere de manifestare a goticului și aduce importante contribuții rezultate de pe urma unor îndelungate studii și investigații în domeniul respectiv. Din conținutul ei se desprind totodată complicatele probleme care stau încă în fața cercetătorilor deci, un imperios îndemn de a folosi toate mijloacele posibile pentru a scoate la lumină tot ceea ce trecutul vitreg a învăluit în negură.

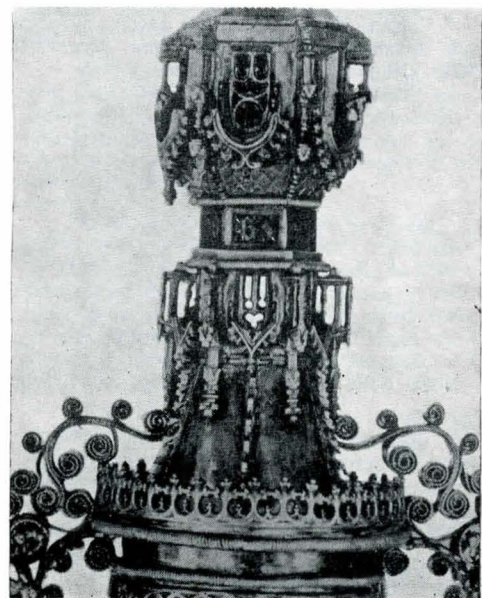
Prin săpături arheologice, prin examinarea cu aparatură specială, sonde și analiză chimică, prin urmărirea atît în țară cît și în străinătate a obiectelor de artă dispersate — sculpturi, picturi, obiecte de artă aplicată — care, cu siguranță, au existat în număr mare, se poate ajunge la rezultate neașteptate care să pună în valoare, am putea spune, plenar, amprenta goticului în România, stil atît de gustat astăzi pe toate meridianele globului.

ANATOLIE TEODOSIU

Castelul din Hunedoara  
[foto la p. 104].



Monstranță [foto la p. 319].



rea și interpretarea subiectelor. Se poate trage concluzia, din lectura materialului, că picturile murale transilvănene din epocile respective nu pot fi încadrate decît parțial în arta gotică, multe dintre ele fiind tributare artei romanice, artei cu caracter popular sau creației bizantine.

În continuare, este abordată problema picturii altarelor gotice, a acelor vaste panouri cu aripi rabatabile concepute sub formă de tripticii sau polipticuri.

Mai clar se conturează elementul sculptural, în arta gotică din Transilvania, subiectul capitolului următor. Situația a fost determinată de faptul că sculptura gotică a luat naștere, și și-a definit clar caracterul, odată cu arhitectura, din care făceau parte integrantă ansambluri completate ulterior cu sculpturi libere sau sculpturi de altare dăltuite direct în panouri sau montate în nișe special proiectate. Unei ample analize este supusă, în aceste pagini, sculptura ecvestră reprezentîndu-l pe Sf. Gheorghe, instalată în piața domului Sf. Vitus din Praga, realizată de cunoscuții sculptori Martin și Gheorghe din Cluj.

Caracteristicile goticului transilvănean sînt abordate de autor și în ceea ce privește arta metalelor. Atît în text cît și în materialul