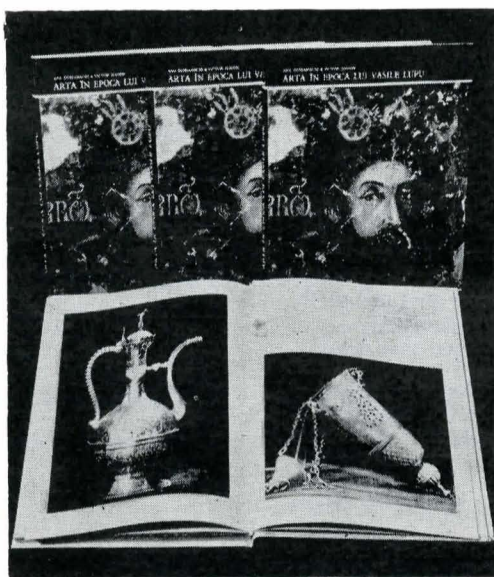


# Ana Dobjanschi, Victor Simion, „ARTA ÎN EPOCA LUI VASILE LUPU“

Editura meridiane, București, 1979. 111 p., 60 ilustr. color,  
40 ilustr. alb negru și 40 desene.

De curînd a ieșit de sub tipar volumul „Arta în epoca lui Vasile Lupu“ semnat de istoricii de artă Ana Dobjanschi și Victor Simion. După cum precizează înșiși autorii în cuvîntul introductiv, studiul lor nu își propune o simplă trecere în revistă a ceea ce s-a creat pe plan artistic în vremea domniei lui Vasile Lupu ci o analiză în profunzime a vieții artistice moldovenesti din epoca vasiliană, căreia i se descifrează atât cauzele care o fundamentează cît și sensurile și mai ales semnificațiile pe care le încorporează. În acest scop autorii extind investigațiile lor asupra ansamblului vieții feudale moldovenesti din prima jumătate a secolului al XVII-lea prezentînd particularitățile acesteia din multiple puncte de vedere (politic, economic, istoric, social, religios, cultural etc.) considerînd, de pe poziții materialist-dialectice, că „o analiză obiectivă a fenomenului artistic nu se va putea face dacă nu se are în vedere contextul întregii vieți spirituale a Moldovei care direcționează și justifică, în același timp, opțiunile artistice ale epocii“. De pe o astfel de poziție, care oferă lucrării premisele unei remarcabile obiectivități, lucrarea oferă cititorului o imagine substanțial înnoită despre Vasile Lupu și despre epoca artistică pe care el o patronează.

O judicioasă structurare a materialului științific permite detalierea și cunoașterea treptată a celor mai semnificative trăsături ce caracterizează și definesc epoca. Într-un prim capitol în care ne este prezentată personalitatea lui Vasile Lupu luăm cunoștință cu o serie de elemente biografice noi, înțelegem mai bine cauzele unor acțiuni întreprinse de domnul moldovean și mai ales, se explică năzuința



acestui de a reinvia pe pămîntul Moldovei un nou Bizanț și totodată rolul fundamental pe care acest ambițios Vasile Volevod l-a jucat în viața culturală a Moldovei de la jumătatea secolului al XVII-lea. Apreciînd importanța deosebită pe care cultura, în ansamblul fenomenelor pe care le înglobează, a jucat-o în contextul epocii, marcată fiind de începuturile umanismului în Moldova, autorii dedică un întreg capitol acestor probleme, evidențiînd

noua dimensiune spirituală a omului din acest al XVII-lea veac al Moldovei, aducînd argumente care permit să se susțină că în cultura românească se poate vorbi de o epocă culturală a lui Vasile Lupu.

Partea cea mai întinsă și cea mai importantă a lucrării o reprezintă desigur analiza creației artistice a epocii vasiliene. Sînt evidențiate pe rînd, de pe poziția istoricului de artă contemporan, particularitățile stilistice, plastice, iconografice ale celor mai reprezentative realizări artistice aparținînd arhitecturii, picturii în frescă și tempera, miniaturii și ilustrației de carte, broderiilor și costumelor, sculpturii și argintăriei etc. Autorii stabilesc tipologii, descifrează interferențe cu alte arii de cultură, evidențiază particularități de stil, de școală sau de atelier, nominalizînd un important număr de meșteri creatori. Deosebit ni se pare și faptul că autorii nu au o viziune îngustă asupra fenomenului artistic moldovenesc, nu îl văd ca pe o entitate izolată, ci îl raportează în permanență la întreaga arie de cultură și civilizație românească din spațiul carpatin, avînd deci în vedere și relațiile cu arta din Țara Românească și Transilvania.

Scrisă într-un limbaj accesibil, beneficiînd și de o prezentare grafică și tipografică de excepție, lucrarea „Arta în epoca lui Vasile Lupu“ reprezintă un veritabil eveniment editorial, constituind un instrument de lucru pentru specialiști, oferînd totodată iubitorului de artă un prețios material pentru îmbogățirea culturii sale generale.

NICOLAE N. RĂDULESCU

## MERIDIANE ARTISTICE

● În cadrul Universității din Cairo s-a înființat recent un institut de restaurare datorită faptului că bogatul patrimoniu cultural egiptean este amenințat cu distrugerea din cauza industrializării, influențelor ecologice și efectelor climei. Institutul, al cărui obiectiv îl constituie cercetarea științifică și formarea de specialiști, va fi prevăzut ulterior cu un atelier de restaurare („Kulturbrief“, 7, 1979).

● La Musée des Beaux-Arts din Tours a fost deschisă o expoziție care prin intermediul a numeroase hărți și planuri prezintă podurile orașului, majoritatea acestora nemaexistînd. Printre preșele expuse se află, de asemenea, desene, picturi, rapoarte și alte documente din arhive. („Le Matin“, 15 august 1979).

● Plecînd de la „Histoire de l'urbanisme“ și alte scrieri pe această temă ale lui Pierre Lavedan și de la „Geschichte des Städtebaus“ de Ernst Egli, specialistul în monumente medievale, Thomas Hall publică în editura Almqvist et Wiksell Internațional din Stockholm lucrarea *Mittelalterliche Stadtgrundrisse. Versuch einer Übersicht der Entwicklung in Deutschland und Frankreich* (1978. 160 p., 62 pl., hartă). În capitole aparte autorul tratează originea orașului medieval, a cetăților, legăturile cu arhitectura antichității, așezările formate din mai multe nuclee, formarea marilor orașe în secolele X—XII, orașele cu plan regulat din secolul al XIII-lea. Bogata bibliografie și indexul de locuri fac din această lucrare un util instrument de lucru pentru specialiști.

● Deosebit de interesant a fost numărul din ianuarie—iunie 1979 al revistei „XVII-e siècle“ apărut sub conducerea lui Georges Poisson în care sînt strîns materialele ce au făcut obiectul unui congres pe tema „Castelul în secolul al XVII-lea“. Este prezentat și comentat un

ghid al castelelor din împrejurimile Parisului apărut în 1639 sub semnătura lui Denis Godefroy. Jean Robert ne invită să-i însoțim pe comediați, dansatori și muzicieni prin castelele din sudul Franței, René Mayer evocă figura domnișoarei de Montpensier care a construit numeroase castele, iar Helène Himelfarb și Micheline Cuenin dezbat tema castelului la memorialiști și romancieri.

● „Atlas culturel de la préhistoire et de l'antiquité“, Paris—Bruxelles, Encyclopedie visuelle Elsevier, 1978. 256 p., 1000 ilustr., este conceput ca o prezentare de ilustrații cu hărți și schițe. În paginile semnate de J. Hawkes și D. Trump se întîlesc prețioase date cu privire la cele mai de seamă monumente ale epocii tratate.

● Un interesant studiu despre reliefurile asiriene din patrimoniul Muzeului Brooklyn, care ornau pereții palatului de la Nimrud este semnat de S. M. Paley în „American Journal of Archaeology“, 4, 1978.

● După ce în toamna anului 1977 a fost descoperit mormîntul lui Filip al II-lea (356—336 î.e.n.), tatăl lui Alexandru cel Mare, un nou mormînt datînd din prima jumătate a secolului al IV-lea î.e.n., probabil al unuia din predecesorii acestuia, a ieșit la iveală în urma săpăturilor arheologice. Inventarul este compus din mai multe obiecte din bronz și argint („Le Figaro“, 12 august 1979).

● Sub egida prestigioasei instituții de cultură franceze Centre National de la Recherche Scientifique a apărut la Paris volumul I din „Recherches archéologiques franco-tunisienne à Mactar. La Maison de Vénus: stratigraphies et étude des pavements“ (1978. 252 p., 118 ilustr., 2 planșe).

● Din 1971 pînă în 1976 cinci misiuni de cercetare au efectuat studii asupra arhitecturii georgiene. Rezultatul acestora s-a concretizat printr-o expoziție organizată de către Facultatea de arhitectură din Milano, Institutul de istoria artei georgiene din Tbilisi, Institutul superior de arheologie și Institutul de orientalistă din Louvain. Catalogul conține numeroase date, planuri și fotografii inedite („L'Unita“, 19 iulie 1979).

● *Les Cités étrusques*, Bruxelles, Séquoia, 1978. 320 p., ilustr. prezintă siturile peste care s-au suprapus alte civilizații, săpăturile, mormintele, inscripțiile, sculpturile. Cortona, Volterra, Pyrgi, Tarquinia, Vulci, Perugia sînt locurile în care vestigiile înfloritoarei civilizații etrusce mai pot fi încă admirate.

● *Châteaux forts et places fortes*, Tübingen, Max Niemeyer, 1978. 280 p., ilustr. este un interesant volum care prezintă arhitectura militară înaintea introducerii armelor de foc. Lucrarea constituie un util instrument de lucru pentru specialiști.

● Starea proastă în care se găsește *Cina cea de taină* readuce în discuție o carte apărută în 1810 *Del Cenocolo di Leonardo da Vinci* de Giuseppe Bossi în care autorul care a studiat mult timp capodopera marelui artist italian, pe care dealtfel a și copiat-o, atrăgea atenția asupra pericolului degradării acesteia. („Gazette des Beaux-Arts“, 1326—1327, 1979).

● O casă datînd de acum 12 000 ani a fost descoperită de către arheologii sovietici în Ucraina. Simetria la folosirea oaselor mari (casa este construită din oase de mamut) îi face pe specialiștii sovietici să se gîndească la arhitectii paleoliticului. („Pravda“, 12 iulie 1979).

NICOLAE N. RĂDULESCU