

ficative și pentru creșterea nivelului de civilizație al bucu-
reștenilor. Un lucru știut este dinamica impresionantă a
presei românești din acea perioadă. Primul chioșc de ziare
este instalat în piața Teatrului, urmat de un al doilea în
grădina Sfintu Gheorghe²³. Subliniind importanța lor libe-
ralul radical Dimitrie Giani arăta în ședința Consiliului
comunal din 9 nov. 1877:

„... în afacerea aceasta domnia sa nu vede pentru Comună
numai o speculă de fonduri, ci mai mult un avânt pentru răs-
pindirea și propagarea instrucției în popor, și presa fiind una
din condițiunile necesare instrucției poporului” ... „căci se
dă ocaziunea și locuitorului din Obor de a-și procura cu înles-
nire jurnale”... „apoi se aduce și o înfrumusețare a orașului
prin acele chioșcuri”²⁴.

Necesitatea așezării unor bănci pe bulevardele princi-
pale este resimțită de asemenea. Astfel, într-o ședință din
21 aprilie 1873 se cere fixarea unor „... bănci de fontă cu picioa-
re care se îngroapă în pământ, iar deasupra cu scinduri, bine
vâpsită și cu loc deasupra, după modelul celor ce se află pe
bulevardele Parisului”²⁵.

Dar paralel cu modernizarea orașului continuau să existe
cartiere insalubre. Un raport al doctorului comunei, Penescu,
informează Consiliul de igienă și salubritate că „dogarii
locuiesc în niște locuințe întunecoase și îngropate în pământ”²⁶.
În legătură cu acest caz, sesizând amploarea socială a celor
semnalate de colegul său, doctorul Vignali, consideră că
singura soluție este ca „municipalitatea să clădească case prin
oraș, precum e în alte capitale”²⁷. Acesta este, credem, primul
document care pune problema locuințelor ieftine ce a frâ-
mântat mult timp pe urbanisti, economiști, igienisti, me-
dici ș.a. Ea avea să se pună tot mai acut odată cu dezvol-
tarea unor noi ramuri industriale, cu concentrarea în capi-
tală a numeroși lucrători. Unele fabrici vor construi locuințe,
în primul rând pentru cei din administrație. Astfel vom întâlni
la finele secolului al XIX-lea case-tip, grupate într-un
cartier și aparținând unor fabrici. Ilustrativ în acest sens
sînt Alea Învoirii și Intrarea Polonă. Asemenea cartiere
vorbesc de dezvoltarea economiei românești și prin aprofun-
darea lor pot aduce elemente noi în istoria socială și economică
a orașului.

Procesul complex al modernizării Bucureștilor, prin adop-
tarea treptată, lentă a noului model cultural de tip occiden-
tal, însemna transformarea mahalalei în suburbie. Ion Marin

Sadoveanu, în magistralul său *Sfîrșit de veac în București*,
caracterizează mobilul acestei orientări. Prezintă-l pe
Urmatecu, prototip al clasei de mijloc, ce a înfăptuit moder-
nizarea orașului, străbătînd în trăsura sa acest oraș în schim-
bare și desemnînd „... case cu unul sau două caturi, fără curte
și cu intrare prin gang. Mai întotdeauna prăvălia de la colț
era o băcănie... Urmatecu n-ar fi stat pentru nimic pe lume
în asemenea case, dar simțul lui practic îl făcea să hămuiască
din chiverniseala lor, odată cu ele începea să crească nu numai
un alt oraș, dar și o altă viață de lesut afaceri și mari negus-
torii. Și lucrul acesta atrăgea”²⁸.

Acesta e de fapt la scara unui individ mobilul opțiunii
pentru noua calitate pe care l-a făcut întreaga societate.
Sensul acestei modernizări în sens european este dezvăluit
de un articol al vremii: „... ca să facă onor Primăria ca maha-
lalele să nu mai fie mahalale, ci suburbii; să facă a se uita
cuvîntul turcesc nu numai prin convențiune sau limbistică, ci
și prin faptă. Numai pavînd și curățînd acele strade de mur-
dării vor merita numele de suburbii și se va uita numele turcesc
de mahala”²⁹. Dorința de înnoire în sens occidental, adică
modern, adică burhez este evidentă. Mahalaua devine, în
ochii autorului anonim al rîndurilor de mai sus, simbolul
vechiului model cultural, care nu mai corespunde „spiritu-
lui veacului”, cum ar spune Lovinescu, acumulărilor din
sfera vieții economice și sociale, spunem noi. Suburbia,
cuvînt împrumutat din franceză, reprezintă formă nouă. În
fond scrisoarea este scrisă de un mahalagiu. Numai că în acest
moment, mahalagii sînt cei care neagă mahalaua. Preluarea
noului nume însemna o opțiune, ordonată de însăși schim-
barea formațiunii social-economice. Mahalagiul bucureștean
găsește mult mai familiar termenul francez decît cel ce îi
amintește de o împilare socială și politică.

²⁸ I. M. Sadoveanu, *Sfîrșit de veac în București*, Ed. Minerva, 1975,
p. 88—89.

²⁹ *Pressa*, nr. 105, din 15 aprilie 1870, p. 417.

SUMMARY

This study concerning the modernization of Bucharest in the second
half of the 19th century regards that development from an urbanistic
point of view. It points out the influence of the new quality pertaining
to a capital city upon the renewal of towns. There are mentioned the
designs meant to erect new districts, new boulevards, to range some of
the streets, to build majestic edifices.

The author analyzes also some of the significant changes in the aspect
of the city, due to the new gardens, squares, street lamps, fountains,
news stalls and benches, emphasizing that the modernization was a
result of the important economic and social changes of the time, influencing
them in its turn.

ARHITECTURA URBANĂ ROMÂNEASCĂ ÎN BUCUREȘTII SECOLULUI AL XIX-LEA

CEZARA MUCENIC

„Într-o coerentă metodă de caracterizare, proza construcției
devine funcție inalienabilă a poeziei spațiale pe scara arhitec-
turală în măsura urbană”¹ spunea Bruno Zevi. Este o con-
cepție care, aplicată la analiza arhitecturii Bucureștilor
secolului al XIX-lea, oraș în plin avînt economic și social,
legat direct de evoluția evenimentelor politice, duce la sta-
bilirea a patru etape de transformări: începutul secolului
al XIX-lea pînă la 1806, ca o continuare a ultimului sfert

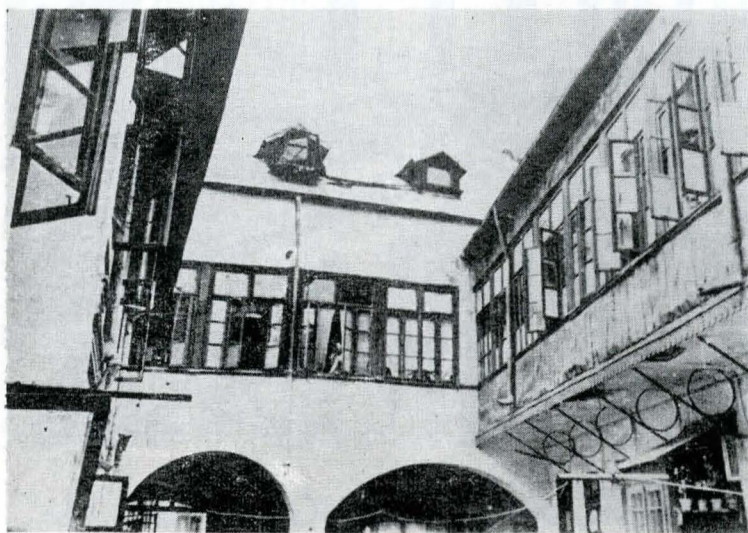
de veac al secolului al XVIII-lea, perioadă de menținere a
construcțiilor de influență balcanică; intervalul între prima
ocupație rusă și revoluția de la 1848, apariția arhitecturii
de influență europeană clasicistă; perioada 1848—1877, dez-
voltarea arhitecturii sub influența clasicismului, roman-
tismului și eclecticismului și ultima perioadă, după 1877,
continuarea arhitecturii eclectice și apariția școlii românești
de arhitectură.

Alături de aceste tendințe și influențe se va menține, pe
parcursul întregului secol al XIX-lea, ceea ce am denumi
arhitectură urbană tradițională. Termenul a fost acceptat

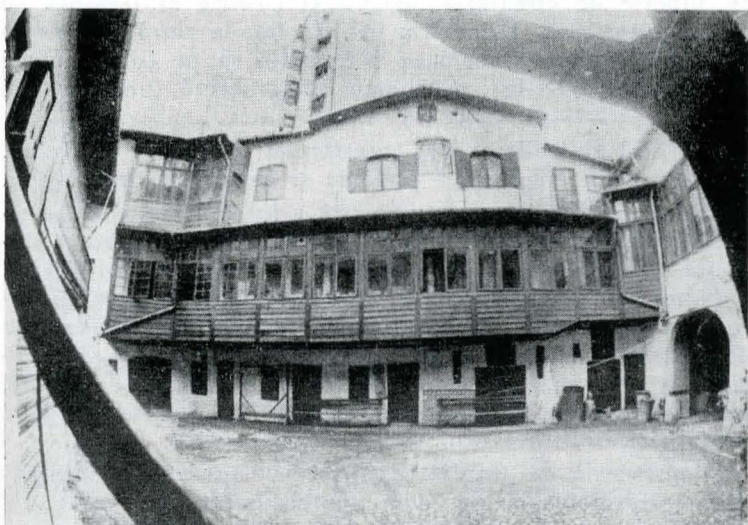
¹ Zevi Bruno, *Architettura in nuce* Florența, Sansoni Editore, 1972.



1. București, Fațada clădirii din calea Moșilor nr. 134—136.



2. București. Curtea casei din calea Moșilor nr. 134—136.



3. București. Muzeul Tattarescu, curtea interioară cu aripa dreaptă a clădirii.

în istoria arhitecturii românești destul de recent, dar nu total, bazându-se pe concepția existenței unei arhitecturi civile, ce și-a creat în timp limbajul propriu, legat de condițiile specifice vieții orașenești. Ea s-ar fi manifestat în primul rînd în București, care se impune ca nucleu urban încă din secolul al XV-lea.

Compusă din clădiri ce serveau deopotrivă magazinului sau atelierului meșteșugăresc și locuinței, sau numai locuinței, și care aparțineau păturii mijlocii a orașelor, tîrgoveților și micilor boieri, arhitectura urbană tradițională românească se poate caracteriza prin echilibrul raporturilor volu-

metrice și, asemenea casei țărănești, folosind jocul de masă al volumelor în raport cu dinamica plinurilor și golurilor, de o rafinată simplitate.

Operă a unor meșteri locali, ea va conferi orașului o notă distinctă, sesizată de călătorii străini ca fiind diferită de cultura lor vizuală. Astfel, ei deosebesc la începutul secolului al XIX-lea un tip de construcție ce se poate caracteriza planimetric prin dispunerea unei „săli” centrale în jurul căreia se organizează camerele în mod simetric. Construcția de cărămidă este tencuită în interior și exterior, fiind zugrăvită în alb și avînd acoperișul de șindrilă. Este ceea ce reamăra atît Wilkinson² în 1814—1818, cînd trecea pe aici, cit și pastorul Wals³ în 1828. O descriere mai completă o face Fr. Recordons⁴, secretarul lui Vodă Caragea, care amintește și de existența clădirilor construite din lemn. Planul cuprinde un coridor care precede sala și prin care se face intrarea în casă, dar nu direct din curte, ci prin ceea ce el denumește „un fel de peron deschis sau galerie, al cărei plafon este susținut de coloane de lemn”. În mare, dispoziția planimetrică este după afirmația lui tot simetrică. Opiniile ulterioare, independent de momentul cînd au fost scrise: E. C. Döbel⁵ în 1830—1831, Anatol Demidoff⁶ în 1837, J. Vailant⁷ la 1844, sau mult mai tîrziu H. Kraus și Leo Bachelin⁸ la 1902, nu mai aduc precizări noi, ci mențin afirmația existenței unui tip de clădire diferit de ceea ce cunoscuseră în Europa vestică și Rusia de unde veneau, dar în același timp deosebit și de arhitectura rurală, pe care o întîlnesc aici în sate sau chiar în București. De aceea A. Lancelot⁹ poate afirma la 1860 „numeroase case împrăștiate în mahalale sînt modele de arhitectură turcească. Etajul de jos n-are de obicei decît mici ferestre așezate mai jos de vederea trecătorului (...). La primul etaj se află mai întotdeauna un ceardac, iar din mijlocul fațadei se înalță un geamlîc cu ferestre în toate părțile”.

În presa vremii se pot recunoaște exemplare ale acestei categorii, după descrierile sumare ale planului în care revin anumite spații-tip: galeria, sala, salonul. Cităm: „... în București în mahalaoa Gorganului (...) [casă] cu patru odăi sus, o sală și două galerii una în față și alta în dos (...) șase beciuri sub casă și pivniță...”¹⁰; „Pe podul Beilicului lîngă bae două case într-o curte (...). Casa cea mare are patru odăi, cămăruță, galerioară, cele trebuincioase și o pivniță de zid (...). Iar cealaltă are trei odăi de-a rîndul cu galerie în față...”¹¹; „O pereche case cu gang în podul Beilicului (...). Șase odăi în catul de deasupra din care cinci zugrăvite, un salon îmbrăcat pereții cu hîrtie iar aceste cinci sînt acoperite cu ferestre, asemenea și iatacurile lor cu ușe de frasin cu lustru și geamuri de cristal. O sală la mijlocul lor zugrăvită și aceasta, afară spre gîrlă galerie cu geamlîcuri, în rîndul din față (...) sunt trei odăi și două umblători iar în mina dreaptă două odăi, cuhnie franțuzească și două umblători (...). [La catul de jos] patru odăi zugrăvite și cuhnie și galerie tot cu geamlîc, scară de piatră...”¹².

Regăsim trăsăturile acestui tip de clădire în casa cumpărată în anul 1854 de pictorul Gh. Tattarescu pe strada Belvedere, azi casă-muzeu. Locuința, situată în cartierul comercial al orașului, este rezolvată în conformitate cu necesitățile urbane ale ocolului 1 al Bucureștilor, dar și cu funcția socială și spirituală, la care trebuia să răspundă.

² Wilkinson *Voyage dans la Valachie et la Moldavie...* A Paris chez Boucher Imprimeur Librairie, 1831.

³ Cernovodeanu, Paul, *Istoria Bucureștiului*, manuscris, Muzeul de istorie a orașului București, p. 435.

⁴ Recordons, François *Lettres sur la Valachie ou observations sur cette province...* Paris, Leconte et Durey, 1821, p. 97.

⁵ Cernovodeanu, Paul *op. cit.*, pag. 445.

⁶ Bezviconi, Gheorghe *Călători ruși în Moldova și Muntenia București*, Institutul de istorie națională, 1947.

⁷ Cernovodeanu, Paul, *op. cit.*, pag. 512.

⁸ Kraus, Hans și Leo Bachelin *Bucarest et la Roumanie*, București, f.e. 1902.

⁹ Cernovodeanu, Paul, *op. cit.*, pag. 580.

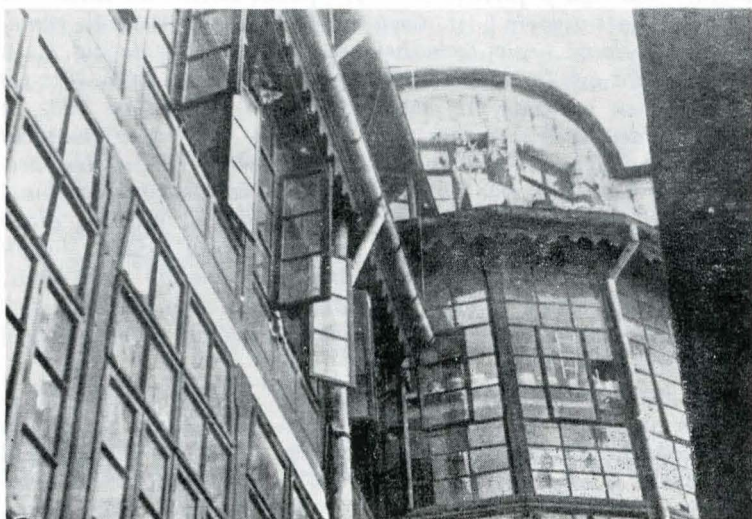
¹⁰ „Curierul Românesc”, an II, 1830, nr. 16, febr. 28.

¹¹ „Curierul Românesc”, an IX, 1838, nr. 46, oct. 17.

¹² „Curierul Românesc”, an XVIII, 1846, nr. 64, aug. 6.



4. București. Muzeul Tattarescu, ferestrele de la etaj.



5. București. Str. Smîrdan, galeria din curtea interioară a hotelului Fieschi.

Construcție din „*paiantă de zid cu acoperiș de tablă*”, ea prezintă un front unitar spre stradă, ritmat de golul ferestrelor, care oferă o variație prin tăietura diferită pentru fiecare nivel, și de gangul boltit ce duce spre curtea interioară.

Întreaga fațadă, cu dominantă orizontală, poartă decorația numai la etaj, în jurul ferestrelor și sub cornișă, cele două caturi fiind despărțite de un brâu.

Plastica decorativă de tip eclectic este o adaptare la influențele epocii, datorate arhitecților străini, care lucrează acum în Principatele Române.

Planul folosește ca ax la parter gangul, pentru a se desfășura dreapta-stînga, partea aceasta fiind continuată de camere în anfiladă, iar la etaj holul-salon, latura dinspre



6. Tirnovo. Casă din 1858.

curte cuprinzînd dependințele și folosind ca circulație coridorul închis, coridor tipic pentru casa urbană românească, cu funcție de circulație, activități casnice și legătură cu curtea interioară. Dispariția lui din fațada casei și trecerea în curtea din spate vor duce la folosirea sa pe tot parcursul secolului al XIX-lea, ca soluție constructivă, funcțională și plastică.

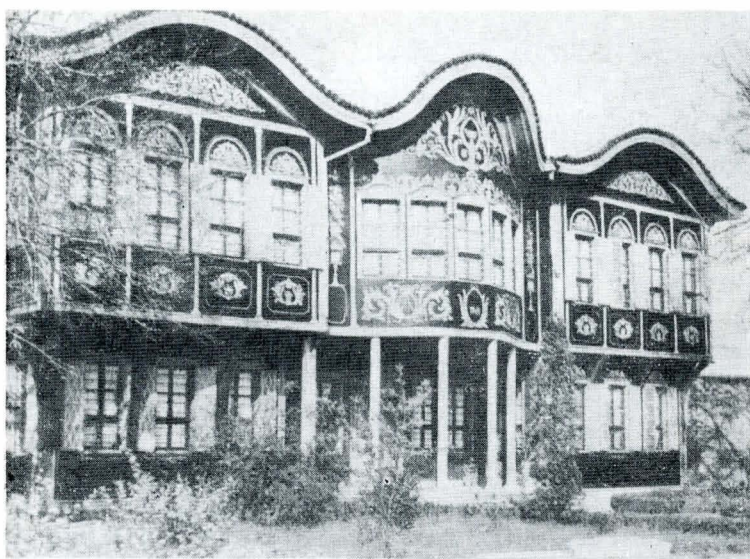
Nivelul al treilea va fi transformat de pictor în atelier, printr-o utilă adaptare a podului și camerelor de serviciu.

Dacă la fațadă expresivitatea arhitecturală este rezolvată prin elemente plastice, în curtea interioară nota dominantă o constituie simplitatea și variația obținută prin jocul volumelor realizat de galeria în consolă. Formele arhitecturale se armonizează cu materialul de construcție — tencuiala albă pentru clădiri și lemnul și sticla pentru galerie. În interior, pereții vor fi repictați de pictorul Martinsen la 1886, pe motivele vechii picturi realizate de Tattarescu după moda timpului.

Construcția, în totalitate, aparține tipului de locuință urbană tradițională așa cum s-a dezvoltat în orașele din Țara Românească, cu planul în formă de L ce dispune camerele în anfiladă, coridorul de intrare marcînd fie axul central fie extrema unei laturi. Ca element permanent rămîne galeria din curtea interioară situată de obicei numai la etaj pe una sau două laturi. Acest tip constructiv se regăsește în clădirile din str. Bărăției nr. 32, cal. Moșilor nr. 134—136, str. 30 Decembrie nr. 32, str. Smîrdan nr. 71, str. Sf. Ioan Nou nr. 1, calea Moșilor nr. 33, nr. 71, nr. 27, etc. și se va prelunge în secolul al XIX-lea după cum o dovedește planul de construcție din 1860¹³ sau cel din 1871¹⁴, mărturie și a adap-

¹³ „Arhivele Statului”, Filiala municipiului București. Fond PMB, anul 1860, dosar 42 lit. II fila 3.

¹⁴ idem anul 1871, dosar 50 fila 12—14



7. Plovdiv. Fațada unei case din 1847.

tării la evoluția urbanistică ce a adus micșorarea terenurilor în zona comercială a orașului și de aici reducerea aripei de la stradă și amplificarea celei din curte.

Totodată se vor integra și noile materiale folosite în construcție: tabla, fonta, fierul. Un exemplu este construcția din str. Șelari — fostul hotel Fieschi (1858) — clădire dezvoltată pe patru nivele cu fațada neutră, în urma deselor

intervenții, dar care păstrează în curtea interioară circulația între camere și etaje prin galeria închisă cu sticlă, decorul fiind redus la pilaștri din fier cu capitele compozite.

Elementele constructive, proporția și ritmul casei urbane românești sînt originale și recunoscutibile, ea diferite de spațiul balcanic, în care predomină formele curbe și construcțiile cu etajul în consolă susținut de elemente portante curbate. În același timp, planimetric, casa din Balcani are altă evoluție, determinată de funcția diferită a încăperilor și de raportul de proporții între camere. Galeria închisă dispăre, ceea ce dovedește rolul ei chiar inițial diferit de cel al galeriei casei urbane românești, prezența sa fiind numai aparentă, datorită multiplelor ferestre de la camera salon, care este dispusă în consolă¹⁵.

Existența unei arhitecturi, ale cărei dispoziție planimetrică, soluție constructivă, volumetrie, forme arhitecturale sînt legate direct de dezvoltarea orașelor, de existența unei populații urbane, în București, Craiova, Tîrgoviște, Cîmpulung Muscel, este o certă dovadă a vechimii civilizației urbane în Țara Românească, așa cum mărturisea G. M. Cantacuzino „*Arhitectura unei țări este poate cea mai exactă expresie a istoriei sale și nimic nu ne dă o intuiție mai sigură a trecutului și o mai autentică cunoaștere a unei civilizații.*”

¹⁵ Kojuharov, Gheorgi *Bălgarskata kascia prez pet stoletia kraia na XIV vek-kraia na XIX vek*, Sofia, Izdatelstvo na Bălgarskata Akademia na Nauke, 1967.

CASE DE TÎRGOVEȚI BUCUREȘTENE ȘI ARHITECTURĂ „DE LOISIR” ÎN PRAGUL SECOLULUI AL XIX-LEA

MIHAI ISPIR

Puține la număr (e vorba de monumentele păstrate) vechile case de tîrgoveți din București sînt familiare specialiștilor, fiind cunoscute, clasate și situate în timp la sfîrșitul secolului al XVIII-lea și începutul secolului al XIX-lea¹. Dacă ne reîntoarcem acum asupra lor, o facem pentru a ne referi numai la unul din elementele arhitecturale ce le determinau caracterul, decisiv în alcătuirea unei fizionomii urbane, și anume la arcadă². Studiul acesteia, chiar fragmentar, poate contribui la definirea cîtorva dintre etapele încheșării unor mode artisanale extinse în primii ani ai veacului al XIX-lea, dincolo de limitele Capitalei, și în alte localități din Țara Românească (Tîrgoviște, Urziceni ș.a.).

* Aducem și pe această cale mulțumirile noastre tov. profesor Vasile Drăguș, pentru prețioasele observații și precizări formulate cu privire la textul de față.

¹ Edificiilor în discuție le-au fost consacrate deja prezentări mai dezvoltate în cadrul unor sinteze sau repertorii analitice: Grigore Ionescu, *Istoria arhitecturii în România*, București, 1965, vol. II, p. 339—341 și urm.; Nicolae Stoicescu, *Repertoriul bibliografic al monumentelor feudale din București*, București, 1961, p. 79—89.

² Pentru o repertoriere sistematică a arcadelor caselor de tîrgoveți bucureștene v. articolul arh. Cristian Brăcăcescu, *Elemente interesante ale arhitecturii de tîrg la vechi case bucureștene*, „Arhitectura”, nr. 1—2 1980, p. 125.

Arcada primește, în arhitectura vechii locuințe orășenești ca și în arhitectura țărănească, un rol deopotrivă constructiv și ornamental. Clădită din lemn, chirpici sau paiantă, compune, prin multiplicare, delimitarea spațiilor pe jumătate închise ale prispei ori pridvorului. Din punct de vedere formal, dezvăluie o tipologie diversă unde se pot recunoaște atît motivele tributare arhitecturii culte, cît și contribuțiile artei meșterilor de obîrșie populară. În cele ce urmează nu ne vom ocupa decît de o singură variantă de arcadă, folosind arce din categoria recti-curbilinie³ înrudite îndeaproape cu acolada, deși conțin o inversare a dispunerii elementelor acesteia (Fig. 1). Astfel, dacă în cazul acoladei orientale, recticurbilinii contracurbele intersectate ocupă poziția mediană, acolada „modificată” prezintă în segmentul central, înălțat, curba semicirculară, în timp ce contracurbelor le sînt rezervate părțile laterale, inferioare, simetrice. Dacă succesiunea acoladelor dă naștere unei cadențe oarecum sacadate, din înlănțuirea acoladelor „modificate” se naște o mișcare sinusoidală potolită. Ea se poate recunoaște, de pildă, la cunoscuta casă din strada Șerban Vodă nr. 33 (Fig. 2, 3). De asemenea, la casa din strada Popa Rusu, nr. 21

³ cf. Georges Marçais, *Manuel d'art musulman*, Paris, 1926, p. 541.