

Un manuscris găsit la o tonetă de deșuri de hîrtie, printr-o fericită întîmplare<sup>1</sup>, s-a dovedit a fi o catagrafie inedită, scrisă — începînd din aprilie 1844 — de către Ioan Vetra, epîtropolul edificiului central al mahalalei Sîrbi din București, amintită — la acea dată — ca „*mahalaua Tabacii de Sus*”<sup>2</sup>.

Catagrafia a fost întocmită în trei etape: prima, între aprilie 1844 și februarie 1845, cuprinde 12 file, cea de-a doua — un simplu adaos de o pagină — se referă la perioada 1845 — 1848; iar cea de-a treia înserează, — pe două file — completările intervenite între anii 1849 și 1861<sup>3</sup>.

Iată deci că, pentru o perioadă relativ întinsă, manuscrisul ne dă posibilitatea să ne facem o imagine despre ansamblul ridicat, în 1692, de către Vasile Pociteanu și jupîneasa Sanda<sup>4</sup>, urmărind, totodată, evoluția unui întreg cartier, cartier care — așa cum o demonstau anterioare studii de specialitate<sup>5</sup> — se organiza în funcție de amplasarea lăcașului de cult, primind numele de mahala.

<sup>1</sup> Mulțumim și pe această cale colegului Marius Tătaru care, după descoperirea manuscrisului, a avut amabilitatea să ne permită să-l transcriem.

<sup>2</sup> La pagina 1 a manuscrisului, titlul complet al catagrafiei: „Catagrafia bisericii ot. mah. Sîrbi sau Tabacii de Sus, cu hramul Sfîntul Ierarh Nicolae, care catagrafie s-au făcut de Dicastirea Sf-tei Mitropolii, din porunca preasfinției sale părintelui mitropolit Kir Neofit, acum la let 1844 aprilie.”

<sup>3</sup> În afară de alte, numeroase, indicații, textul oferă totodată și posibilitatea urmării evoluției scrisului în această perioadă.

<sup>4</sup> Iorga Nicolae, *Inscripții din bisericile României*, București, 1905—1907, v. I, p. 343—346 și *Inscripții din orașul București*, București, 1960, p. 403—404. Pentru bibliografia completă a monumentului vezi Stoicescu Nicolae, *Repertoriul bibliografic al monumentelor feudale din București*, București, 1961, p. 292 (care îl numește pe ctitor, Vasile Potoceanu).

<sup>5</sup> În ultimii ani vechile cartiere bucureștene, mahalalele, au revenit în atenția cercetătorilor. O poziție științifică fermă, relevînd aspecte deosebit de importante pentru evoluția ulterioară ale capitalei s-a regăsit în comunicările Terezei Sinigalia, Oliver Velescu și, mai ales, ale lui Liviu Rotman, acesta din urmă aducînd o reală contribuție în justa interpretare a termenilor și bibliografiei, argumentînd noi puncte de vedere asupra rolului și funcțiilor social-economice ale mahalalelor bucureștene (Liviu Rotman, *Mahalaua — cadru de dezvoltare socială și spirituală în secolul XIX*, Sesiunea de comunicări a D.P.C.N., mai 1975).

Dintre informațiile pe care ni le oferă catagrafia<sup>6</sup> am selectat numai pe acelea care se referă la configurația nucleului mahalalei și la aspecte legate de evoluția rețelei sale stradale, la mijlocul veacului trecut, în această parte a Bucureștilor, atât de importantă, în pragul anului 1848<sup>7</sup>. Imediat după cutremurul din 1838 care afectase pînă și tîmpla — de zid — a bisericii<sup>8</sup>, în catagrafie sînt menționate construcții noi, înconjurătoare. Și dacă în 1799 biserica avea — în jurul ei — 13 chilii<sup>9</sup>, majoritatea învelite cu trestie, în 1844 era înconjurată de: „2 chilii în fața podului ce merge la Hași Ilie către răsărit, cu patru încăperi de zid în paente, făcute din nou, cu toate cele trebuincioase înlăuntru și învelite cu olane, cu curtea de ulucă și două magazii tot de ulucă.

3 idem tot în rîndul acestora cu șase încăperi asemenea întru toate celor de sus, cu curtea și trei magazii de ulucă.

1 idem în partea cea către amiazăzi cu două încăperi, pereți de zid în paente și învelite cu șindrilă de brad făcută din nou.

1 idem alături cu aceasta asemenea întru toate, făcută din nou.

1 idem tot într-un rînd cu acestea, cu păreții de gardu, veche... învelitoare scîndură de brad.

7 chilii în fața bisericii către apus, cu tinzile lor și păreți de gardu vechi, învelite cu șindrilă veche stricată.

1 idem a călugăriții Marinii.

1 idem a lui Hași Ispas cu două încăperi și păreți de zid.

1 chilie în partea dinspre miazănoapte... cu odae și tindă cu păreți de zid, învelitoare de olane.

1 idem alături aceștia... cu odae și tindă, păreți de gard, învelitoare de olane...”

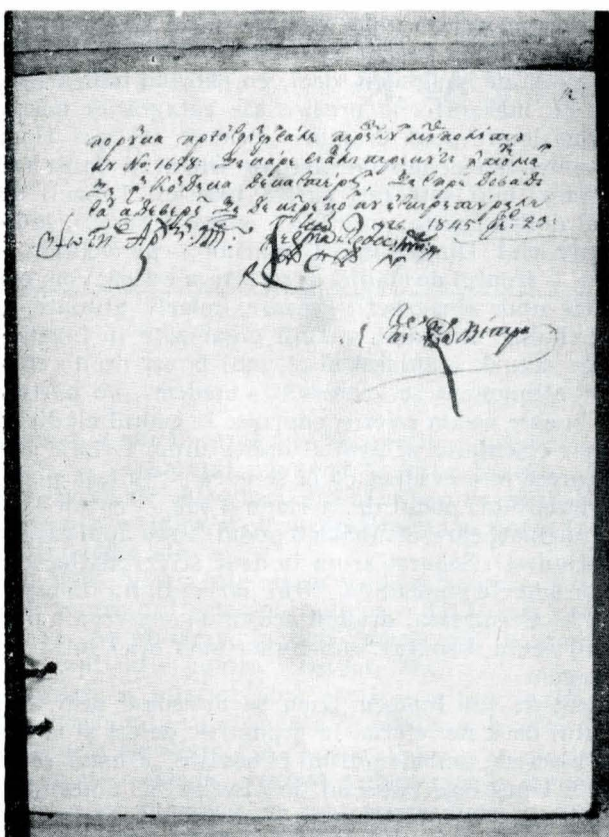
Distingem și numai din această enumerare grijulie, cîteva tipuri de „chilii”<sup>10</sup>, unele din zid cu o odae și tindă, alte-

<sup>6</sup> Conținutul catagrafiei ne-ar putea permite să discutăm — pe lîngă tema abordată — aspectul monumentului, lucrările (de reparații sau înnoiri) executate în perioada anterioară datei manuscrisului sau înzestrările cu diferite obiecte (cărți, icoane, relicvare) etc.

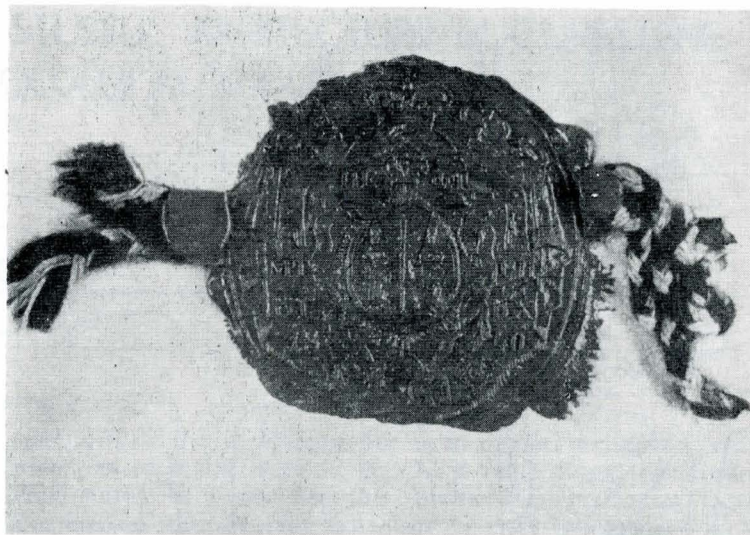
<sup>7</sup> Stoicescu N., *op. cit.*

<sup>8</sup> Stoicescu N. *op. cit.*, p. 292.

<sup>9</sup> *ibidem.*

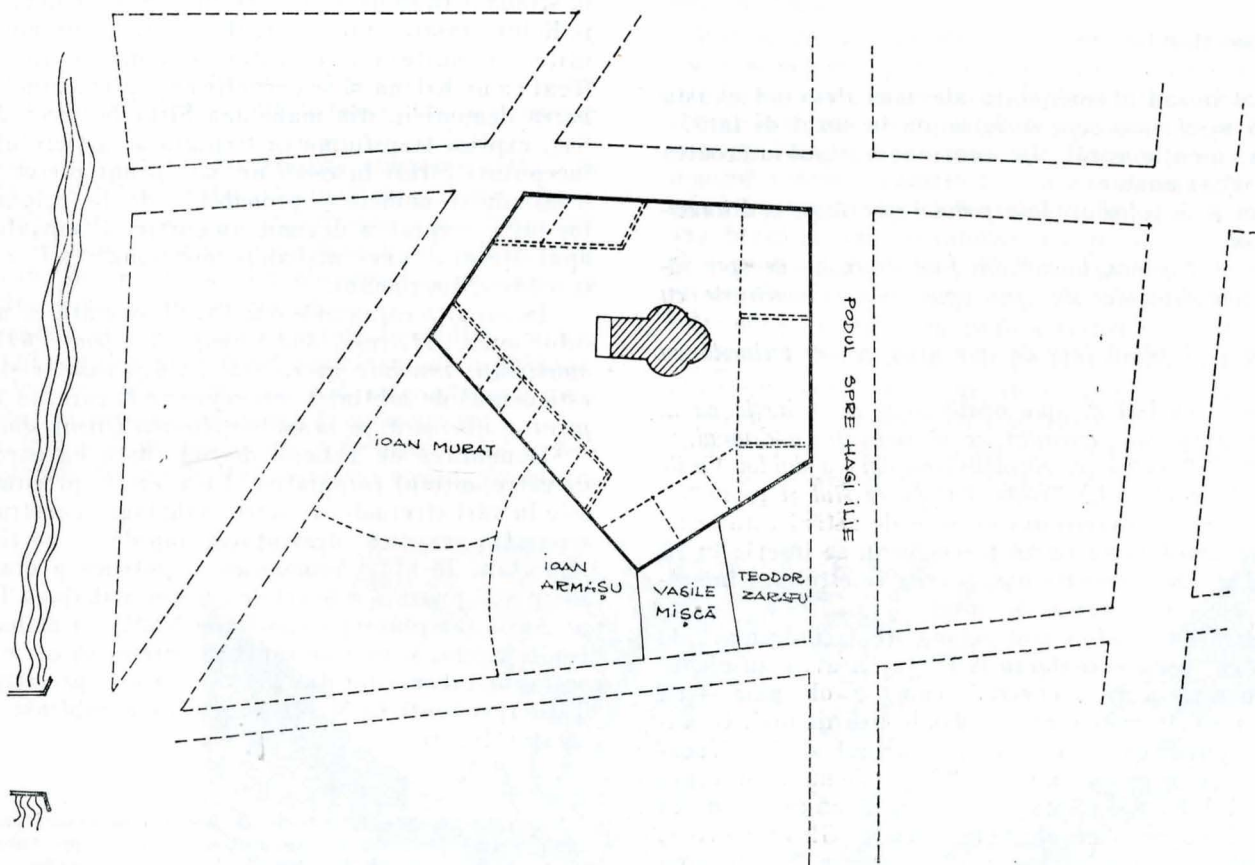


1. Pagina a 12-a a Catagrafiei și semnătura episcopului Ioan Vetra



2. Pecetea mitropolitului Neofit

Pentru șase dintre ele avem chiar data înscriselor de învoială ce corespunde anului construcției. Astfel, catagrafia menționează că mahalagii din Tabacii de Sus (deci nu preoții bisericii) au dat voie — în aprilie 1893 — lui Ispas și soției sale să ridice o asemenea chilie. În iunie 1839, Anghel Sulacolo și fiii lui dau la „mina mahalagiilor“ un înscris prin care se leagă să construiască patru chilii, iar în iulie 1841, tot mahalagii dau înscris Voichii Văduva că are voie să construiască o chilie în curtea bisericii. Probabil și alte asemenea chilii fuseseră



3. Planul mahalalei Tabacii de Sus în catagrafia din anul 1845.

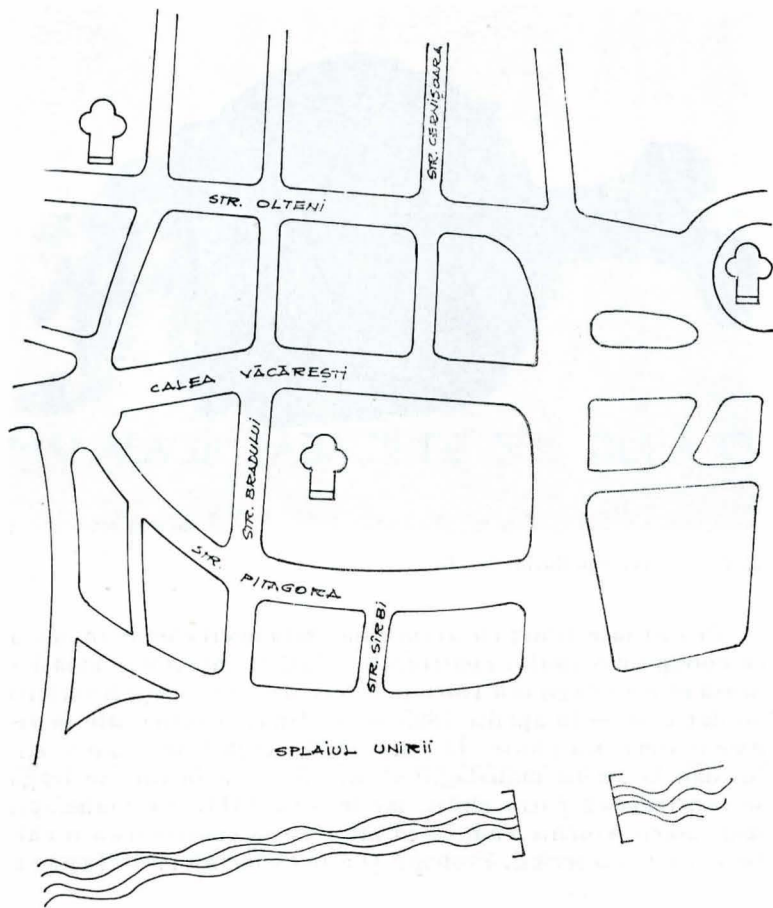
le din zid (în paiantă) cu câte două încăperi și altele, din lemn, provenite — desigur — din etape diferite de construcție.

<sup>10</sup> Din descrierea acestor construcții se poate observa că ele se organizau în jurul bisericii ca niște adevărate gospodării, fiind izolate de aceasta prin garduri delimitatoare sau având diferite magazine. În general, denumirea de „chilii“ se acorda — credem — unei construcții ce avea o tindă și o odaie, prinse sub aceeași acoperire. Această organizare permitea alipirea treptată a altor construcții, ajungându-se uneori la fronturi continue de clădiri cu intrarea „la uliță“ și curtea spre biserică. Deși construcțiile din jurul bisericii Sf. Nicolae au fost înnoite în anul 1892 (an înscris pe ambele clădiri) tipul de organizare a lor a rămas același.

înnoite, din moment ce — în catagrafie — se specifică numai 9 din cele 19 chilii ca fiind vechi, din lemn și cu învelitoarea din șită sau din scindură de brad.

Dincolo de numărul construcțiilor și de data ridicării lor se impune să subliniem sistemul de învoială între mahalagii, în frunte cu episcopul bisericii, și cei ce se legau să construiască<sup>11</sup>, sistem ce argumentează — în fond — un anumit tip de

<sup>11</sup> Învoielile stabilesc și repartizarea veniturilor, în așa fel încât se asigurau sumele necesare întreținerii „chililor“.



4. Aspectul actual al cartierului

relații instaurat în cadrul unei mahalale, mai ales când aceasta era meșteșugărească, așa cum se întâmplă în cazul de față.

Catagrafia menționează, în continuare, „măsurătoarea curții bisericii” și anume:

“17 stîngeni și 5 pălmi în fața podului spre răsărit ce se învecinește cu drumul.

32 stîngeni și 2 pălmi, lungul din fața drumului de spre răsărit pînă în fața drumului de spre apus ce să învecinește cu drumul.

14 stîngeni și 3 pălmi fața de spre apus ce se vecinește cu drumul.

28 stîngeni curmezișul de spre miazănoapte ce vecinește cu ... Ioan Murat și merge spre amiazăzi, ce să vecinește cu drumul.

13 stîngeni și 3 pălmi alt curmeziș idem din grajdul lui Vasile Mișcă și pînă în grajdul lui Teodor Zaruțu ce sînt și vecine.”

Comparînd aceste dimensiuni cu cele de astăzi este lesne de observat că amplasarea curții bisericii nu se înscrie în limitele rețelei stradale actuale dar — ceea ce este mai interesant — nici nu o contrazice cu totul.

În descrierea catagrafiei sînt semnalate trei drumuri de reper. La răsărit, acela care ducea la Hagi Ilie avea suficientă importanță pentru a fi acoperit — cum se obișnuia — cu scinduri, primind, în consecință, și denumirea de pod. Ca direcție, el corespunde oarecum traseului actual al Căii Văcărești numai că trecea cu aproximativ 20—30 de metri mai spre est. Poate fi acel drum, amintit de Ionescu Gion ca „Drum ce duce la Sirbi”<sup>12</sup> și care pornea de la biserica Sf. Gheorghe Nou, străbătînd mahalaua Așa Nișă, către Dobroteasa. Tot Ionescu Gion spune însă, în repetate rînduri, că un alt drum „ce duce la Sirbi pleca de lângă mănăstirea lui Stelea Spătarul”<sup>13</sup>, iar

într-un document din 1696 este amintită biserica tabacilor care era „pe ulița ce vine de la biserica Olteni”<sup>14</sup>.

Trebuie să ne imaginăm, deci, coroborînd indicațiile documentare cu măsurătorile precise ale catagrafiei noastre, că este vorba despre două drumuri. Primul, cel spre Hagi Ilie, trecea printre cele două străzi actuale Olteni și Calea Văcărești și marginea, mai spre est, curtea bisericii Tabacii de Sus. Cel de-al doilea limita, spre apus, curtea bisericii, îndreptîndu-se spre riul Dîmbovița. Urmărind — pe actuala stradă Pitagora — frontul de clădiri de pe latura estică, vom observa, în spatele unor construcții recente, relativ aliniate, un alt front de clădiri, mai mici, vizibil organizate în funcție de un alt traseu actual, amplasat și el, mai la est decît cel actual. Pe acest aliniament se conservă — credem — o parte dintre chiliile la care ne-am referit, cuprinse în cadrul clădirilor mai noi. Chiar orientarea acestui al doilea drum trebuie să fi fost alta deoarece este evident că el se unea — în fața podului de peste Dîmbovița, podul de la Radu Vodă — cu un alt drum, acum trunciat, care, străbătînd podul, ieșea apoi către actuala Cale Ducești. Separat acum în două străzi distincte, prima păstrînd numele mahalalei Sirbi iar cealaltă împrumutînd un altul — Cernișoara, drumul acesta își conservă o parte din tronsonul acum dispărut, sub forma unei mici intrări, intrarea Pitagora.

Indicațiile lui Ionescu Gion se dovedesc deci apropiate adevărului dacă ne referim la drumurile de est și la cel de la vest de biserică, ambele putînd fi numite „drumul care merge la Sirbi”. Unul lega edificiul de biserica Sf. Gheorghe, celălalt străbătea — ca uliță mare — mahalaua Stelea.

Împreună cu acestea, celelalte două drumuri, cel de la sud (la care ne-am referit deja) și cel de la nord (care trecea cu aproximativ 20 de metri mai aproape de biserică decît actuala stradă a Bradului), întocmeau o rețea stradală eficientă și judicios trasată. Cu o circulație mare, drumurile, și chiar ulițele, permiteau accesul din toate marile direcții, ceea ce a făcut ca mahalaua să se dezvolte cu repeziciune. Însăși schimbarea denumirii, din mahalaua Sirbi în aceea de Tabacii de Sus, explică transformarea treptată a cartierului. De unde la începuturi Sirbii fuseseră un sat în apropierea Bucureștilor, primindu-și numele — probabil — de la originea locuitorilor lui<sup>15</sup>, treptat a devenit un cartier al orașului<sup>16</sup>, căpătînd apoi statutul unei mahalale meșteșugărești, constituită cu precădere din români.

Într-o altă catagrafie din 1810<sup>17</sup> se arată că mahalaua Sirbilor avea „117 case, 392 bărbați, 315 femei, 617 suma totală, amestecați: rumâni, greci, sirbi”. Cifra caselor și a populației este demnă de subliniat într-o vreme în care, în 1821, „de ieșăi printr-o ulicioară, pe la spatele bisericii Olteni, dai în pădure”<sup>18</sup>.

Denumirea de Tabacii de Sus, dată cu oarecare mîndrie de către autorul catagrafiei, Ioan Vetra, precum și numeroasele lucrări efectuate de către mahalagii: construcții, donații, reparații, explică dezvoltarea rapidă a cartierului, rolul important în viața economică și politică a orașului pe care încep să-l joace — alături de cei din mahalaua Tabacilor propriu-zisă (amplasată lângă Radu Vodă), și mahalagii din Tabacii de Sus. Și nu este lipsit de interes să ne reamintim doar acțiunile tăbăcarilor din 1848 sau pe cele premergătoare unirii Țării Românești cu Moldova, pentru a sublinia însemnătatea acestor locuri.

<sup>14</sup> Idem, p. 204. Este vorba de biserica mahalalei Tabaci aflată „sub Radu Vodă”. Deci drumul de la biserica Olteni spre Tabaci trecea, oblic prin fața bisericii Sf. Nicolae Sirbi, peste Dîmbovița.

<sup>15</sup> Stoicescu N. *Repertoriul...*, op. cit., p. 292.

<sup>16</sup> Ionescu Gion, op. cit., p. 342: „mahalaua Sirbilor e cuprinsă în secolul XVIII-lea în raza orașului căci înainte Sirbii erau, ca și Broșcenii, un sat lângă București...”.

<sup>17</sup> Lapedatu Al., *Catagrafia bisericilor bucureștene la 1810*, în „Biserica Ortodoxă Română”, XXXI, 1908, p. 1136.

<sup>18</sup> Ionescu Gion, op. cit., p. 209.

<sup>12</sup> Ionescu Gion, *Istoria Bucureștilor*, București, 1899, p. 380.

<sup>13</sup> Idem, p. 342.