

Ridicate în ultimele două decenii ale secolului al XIX-lea cele patru clădiri erau destinate pentru locuințe, cu spații comerciale la parter. Se integrau astfel prin funcțiile lor primare funcției generale a ansamblului de piață comercială. Pe lângă aceasta ele primesc și o funcție secundară în raport cu grupul de clădiri din care fac parte, constituind punctele de interes maxim în dinamica compoziției.

Palatul Széký este un valoros monument civil, neogotic care redă într-o tratare liberă elementele decorative ale stilului, remarcându-se totodată prin grija deosebită în alegerea materialelor și rezolvarea detaliilor de construcție⁴.

Vizavi, pe același mal al Someșului, **palatul Baboș**, primul clădit în seria celor patru, are un volum robust cu o tratare plastică în care se regăsesc puternice reflexii baroce: cornișă puternic profilată, ancadrame profilate în arc la ferestre, acoperiș bulbar pe turnul de colț.

Palatul Elian⁵, între ultimele realizări romantice din Cluj, se compune în jurul unei curți interioare dreptunghiulare cu proporții deosebit de frumoase. Plastica fațadei introduce loggia de colț, la primul nivel, într-o interpretare liberă a stilurilor clasice.

Palatul Berde, reluând balcoanele de colț de la palatele Baboș și Elian, schimbând însă materialele utilizate, introduce deasupra ferestrelor motivul mascheronului într-o compoziție eclectică și proporții armonios echilibrate.

Unitatea compozițională a celor patru clădiri devenise o subordonată integrată organic volumetricii și siluetei centrului istoric medieval. Juncțiunea străzii Doja cu piața Mihai Viteazul formează un spațiu urban de mare calitate în care elementul surpriză este constant exploatat. De aici se deschide, pe axa E-V piața, cu o puternică mișcare spre exterior, într-o compoziție echilibrată a elementelor funcționale și vizuale.

Planul pieței dovedește o asimetrie accentuată care elimină monotonia și subliniază orientarea întregului spațiu (fig. 2). Fronturile lungi introduc în compoziție linii de forță puternice care dirijează mișcarea din acest spațiu spre spațiile alăturate, mișcare susținută și de contraforța frontului estic. Închiderea parțială a acestuia, asimetrică față de axa principală a compoziției, orientează trecătorul spre spațiul vecin care repetă în linii mari planimetria primului, la o altă scară însă. Se conturează astfel surpriza și plăcerea mișcării într-un alt spațiu care articulează folosința primului.

⁴ Ștefan Pascu și colectiv, *Istoria Clujului*, 1974, p. 369; Ștefan Pascu, Viorica Marica, Mircea Țoca, Rudolf Wagner, *Clujul istorico-artistic*, 1974, p. 182.

⁵ Ștefan Pascu și colectiv, *Istoria Clujului*, 1974, p. 369.

Pornind în sens invers, compoziția planimetrică este direcționată către un punct de interes maxim, palatul Széký (fig. 3). Inflexiunile frontului sudic mențin tendința de a oferi trecătorului, din această direcție, surprize noi, pe măsura înaintării spre mijlocul pieței. Compoziția volumetrică reliefează și mai bine caracterul dinamic. Clădirile controlează spațiul, conjugându-se pe toate fronturile, creând o impresie impunătoare. Subordonarea fiecărei clădiri ansamblului, ca volum și funcțiune, creează impresia de unitate și coerență.

Jocul vibrant al coamelor și cornișelor, ritmul fațadelor și golurilor de pe fronturile lungi creează, de asemenea, prin opoziție cu frontul estic, o compoziție tensionată (fig. 4). Pe măsura parcurgerii spațiului avem însă sentimentul acestei unități și în același timp revelația curgerii spre o altă zonă. Utilizarea tehnicilor și materialelor de construcție asemănătoare, ba mai mult, preluarea ritmului golurilor și a detaliilor de fațadă de la o clădire la alta, subliniază unitatea. Succesiunile de scară mică asigură varietatea și dinamica compozițională, în care volumele mai mari devin accente puternice. Revenind în traversarea spațiului (fig. 5) din sens invers, tensiunea elevațiilor atinge punctul culminant în turnul de colț al palatului Széký. Amplasarea lui în afara axei de compoziție descătușează imediat tensiunea prin sugerarea mișcării fluente atât spre vest cât și spre nord.

Acest ansamblu în substanța arhitecturală s-a încadrat în asigurarea unei funcțiuni adecvate. Comerțul a continuat să fie destinația principală a pieței mult după ce a primit în linii mari aspectul de azi. Fronturile pieței nu conțin clădiri reprezentative sau de cult, ci exclusiv locuințe cu magazine la parter. Animația permanentă asigurată de funcțiune, în întreg spațiul, face parte din caracterul, personalitatea ansamblului. Fondul construit al pieței oferă cadrul de desfășurare a acestei animații, condiționându-se și punându-se în valoare reciproc. Completările fronturilor realizate la începutul secolului nostru au ținut cont și au respectat funcția pieței și substanța ei istorică.

S-a realizat, astfel, la sfârșitul secolului trecut un ansamblu încheiat cu o personalitate bine definită, subordonat dar continuând centrul istoric al orașului, completându-i personalitatea. Evitându-se o compoziție statică, s-a realizat o grupare fluidă, flexibilă, care exprimă creșterea și dezvoltarea urbană. Volumetria atent studiată în care alternanțele de scară mică și scară mare vin să marcheze caracterul dinamic, și accentele introduse prin clădirile de colț sînt elementele de valoare ce le oferă acest ansamblu urbanistic. Alături de acestea, calitatea clădirilor ce încheagă piața, confortul introdus reprezintă o contribuție importantă la ridicarea și valorificarea peisajului urban clujean.

UN IMPORTANT MONUMENT NEO-GOTIC ÎN CLUJ-NAPOCA—PALATUL SZÉKY

ARH. UNDINA NEAMȚU

Avîntul economic al Clujului în a doua jumătate a secolului al XIX-lea l-a impus și pe cel urbanistic, concretizat într-o adevărată „febră a construcțiilor“. În acest context, s-au edificat pe lângă impunătoarele clădiri cu programe social-administrative, de învățămînt sau de cult și numeroase clădiri de locuit, expresii vii ale stării sociale a epocii, ale gustului și stilului de viață. Predomină „palatele“, menite să satisfacă gusturile cosmopolite ale burgheziei, puternic influențată de cele din capitala Austro-Ungară la sfîrșit de secol.

Palatul Széký este situat în orașul Cluj-Napoca, pe principala arteră (str. Gh. Doja—Horea) ce face legătura centru—gară în colțul sud-vestic al podului peste riul Someșul Mic. Palatul este amplasat în imediata vecinătate a vechii incinte a orașului, ale cărei ziduri erau demolate la data edificării clădirii în anul 1893, conform datei înserise și în mozaicul holului de acces (fig. 1).



Fig. 1 — Vedere de ansamblu, după o ilustrată din 1903

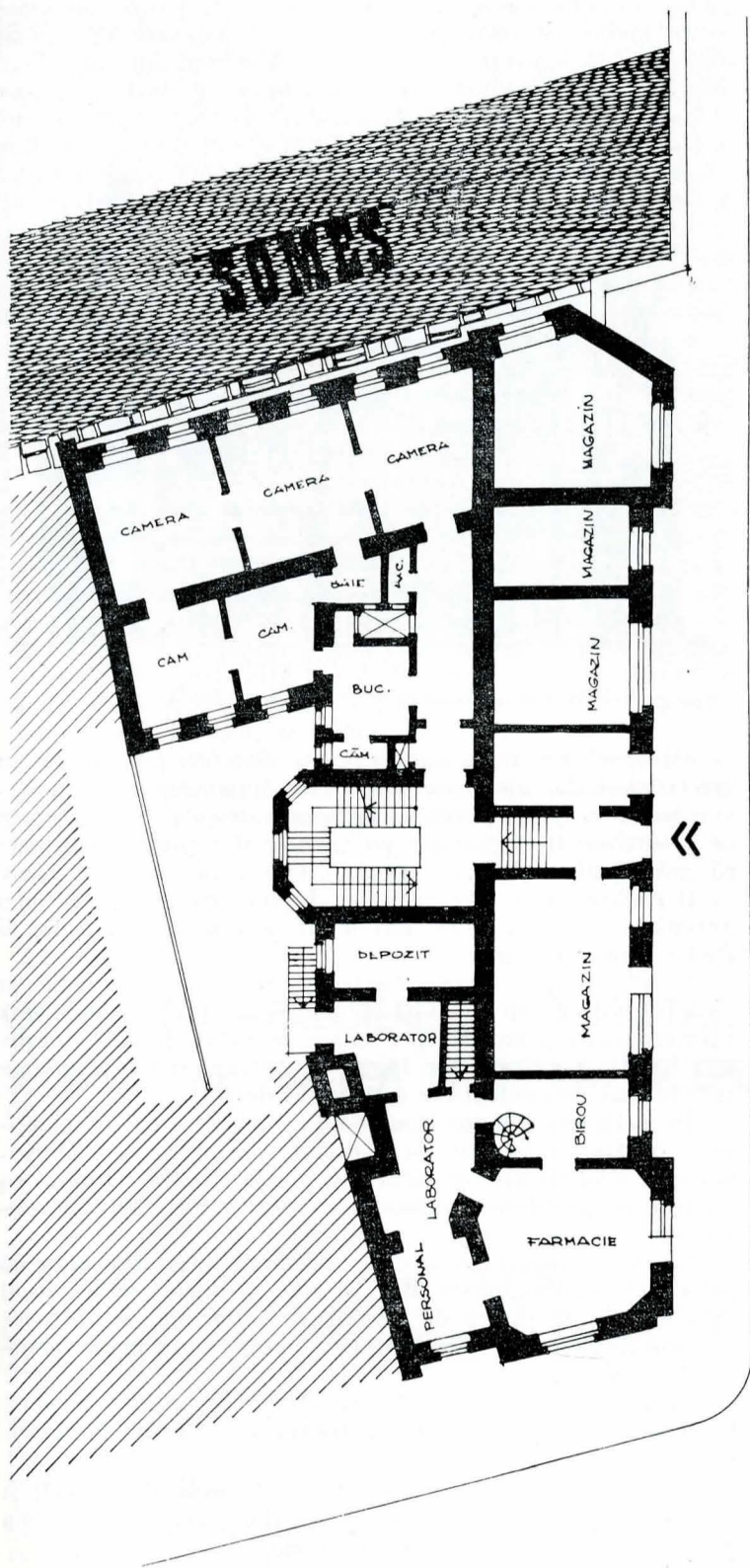


Fig. 2 — Plan parter

Arhitectul lucrării este Pecz Samu (1854—1922), autorul unor importante clădiri în Budapesta: hala principală, două biserici reformate, biblioteca politehnicii, case de locuit.

Realizările sale, ca și cele ale majorității contemporanilor, austrieci sau maghiari, de la sfârșitul secolului al XIX-lea, oglindesc spiritul eclectic al epocii, caracterizat prin inspirație liberă din stilurile Renașterii, goticului sau barocului, impregnate de ecourile romantismului. Cunoscător al istoriei, în primul rînd al evului mediu, Pecz Samu adaptează în construcțiile sale elemente din repertoriul clasic al stilului gotic, acordînd totodată multă importanță rezolvării problemelor de structură în concordanță cu materialele folosite.

Amplasament. Terenul ocupat de palatul Székely este strict delimitat la nord de albia râului Someș, la sud de str. Barițiu și la est de str. Gheorghe Doja. La vest clădirea se cupleză cu un alt important palat construit puțin mai tîrziu.

Se evidențiază forma neregulată a parcelei determinate de traseul străzilor Barițiu și Doja, care se intersectează într-un unghi obtuz, precum și de traseul zidului de sprijin al malului râului Someș, care face, la intersecția cu str. Doja, un unghi ascuțit. Acest fapt a influențat considerabil compoziția planimetrică a edificiului, precum și dezvoltarea sa pe verticală. De asemenea, terenul a prezentat o puternică denivelare pe verticală, diferența dintre cota de pe latura sudică (str. Barițiu) și cota zidului de sprijin de la nord fiind de cca 3,5 m.

Rezolvarea planurilor. Proiectul s-a întocmit la comanda lui Székely Miklos, farmacist în Cluj, în anul 1892.

Palatul are subsol, parter și două etaje. În plan, se prezintă aproximativ în formă de „L”, cu latura scurtă la nord, spre Someș și cu cea lungă la str. Gheorghe Doja.

Subsolul este ocupat pe latura lungă de pivnițe și depozite. În aripa nordică sînt două apartamente, unul destinat portului spre curtea interioară și celălalt cu ferestre spre Someș, speculîndu-se diferența de nivel a terenului menționată anterior. Pivnițele sînt acoperite cu bolți cilindrice din cărămidă. În vecinătatea casei scărilor este amplasat liftul de lemn, necesar aprovizionării sobelor pe timpul iernii.

Parterul găzduiește la stradă magazine. Farmacia Székely cu laborator de depozite este amplasată în colțul sudic, la intersecția principalelor artere de circulație (fig. 2).

Accesul în clădire se face în axul laturii dinspre str. Gheorghe Doja printr-un gang îngust, continuat de holul amplu al casei scărilor, amplasat spre curtea interioară. În aripa nordică la diferența de +1,00 m de cota trotuarului, respectiv a magazinelor, s-a proiectat un apartament cu patru camere și dependințe.

Etajul I (fig. 3) cuprinde două apartamente din care cel sudic aparține proprietarului. Acesta are două accese din casa scării: unul principal, deșurînd în încăperea cu balcon situată deasupra gangului și altul secundar, deșurînd într-un coridor central. Camerele sînt mari și înalte cu ferestre spre stradă și cu multiple posibilități de comunicare. Între farmacie și acest apartament era asigurată o legătură directă printr-o mică scară elipsoidală.

Spre curtea interioară s-au amplasat dependințele (bucătăria, cămara, baia ș.a.).

Al doilea apartament, la nord, are de asemenea camerele orientate spre stradă și respectiv spre albia Someșului. Camera de colț este prevăzută cu un mic donjon circular care se regăsește și la etajul superior. Dependințele sînt amplasate tot spre curtea interioară cu acces din coridorul central creîndu-se și o curte de aerisire pentru baie și WC. Camerele de serviciu sînt prevăzute cu mici balcoane spre curtea interioară.

Etajul II are două apartamente identice cu cele de la catul inferior. Camera situată în axul intrării nu mai are balcon.

În compoziția planurilor se evidențiază, pe lângă preocuparea pentru asigurarea unei bune funcționalități a apartamentelor și dotarea lor din punct de vedere a confortului, grija pentru adaptare la terenul existent, precum și o supunere față de compoziția volumetrică.

Astfel, încăperile de colț, respectiv cel de nord și sud, sînt în rezalit față de fațade și de forme neregulate în plan (cu cinci laturi și cu opt laturi), adaptate concepției autorului de realizare a turnurilor ce se înalță din șarpantă în aceste două importante puncte de interes ale construcției. De asemenea, simetria compozițională a încăperilor situate pe latura lungă a clădirii este ruptă prin realizarea la etajele I și II a donjonului în consolă ce înapodobește colțul de nord-est, spre pod, întindu-se accentul de volumetrie și perspectivă pe care îl dă acesta.

Sistemul constructiv. Clădirea palatului Székely este realizată pe fundații din piatră, cu ziduri portante din cărămidă, șarpantă din lemn, învelitoare din țiglă profilată, combinată la turnuri cu tablă plumbuită.

Planșeele sînt executate din profile metalice T de 30 cm cu deschidere maximă de 5.73 m. Acestea sînt așezate din doi în doi metri pe zidurile portante. Pe aceste grinzi se sprijină bușteni fasonați și prinși în cuie de lemn. Nu s-a folosit sistemul de planșeu, curent la acea dată, cu profile metalice și bolțișoare din cărămidă. Mascarea planșeului cu bolți false este făcută numai la două încăperi, gangul din str. Gheorghe Doja și sala de vînzare a farmaciei. În ambele cazuri s-a realizat o boltă gotică cu console, nervuri și cheie de boltă.

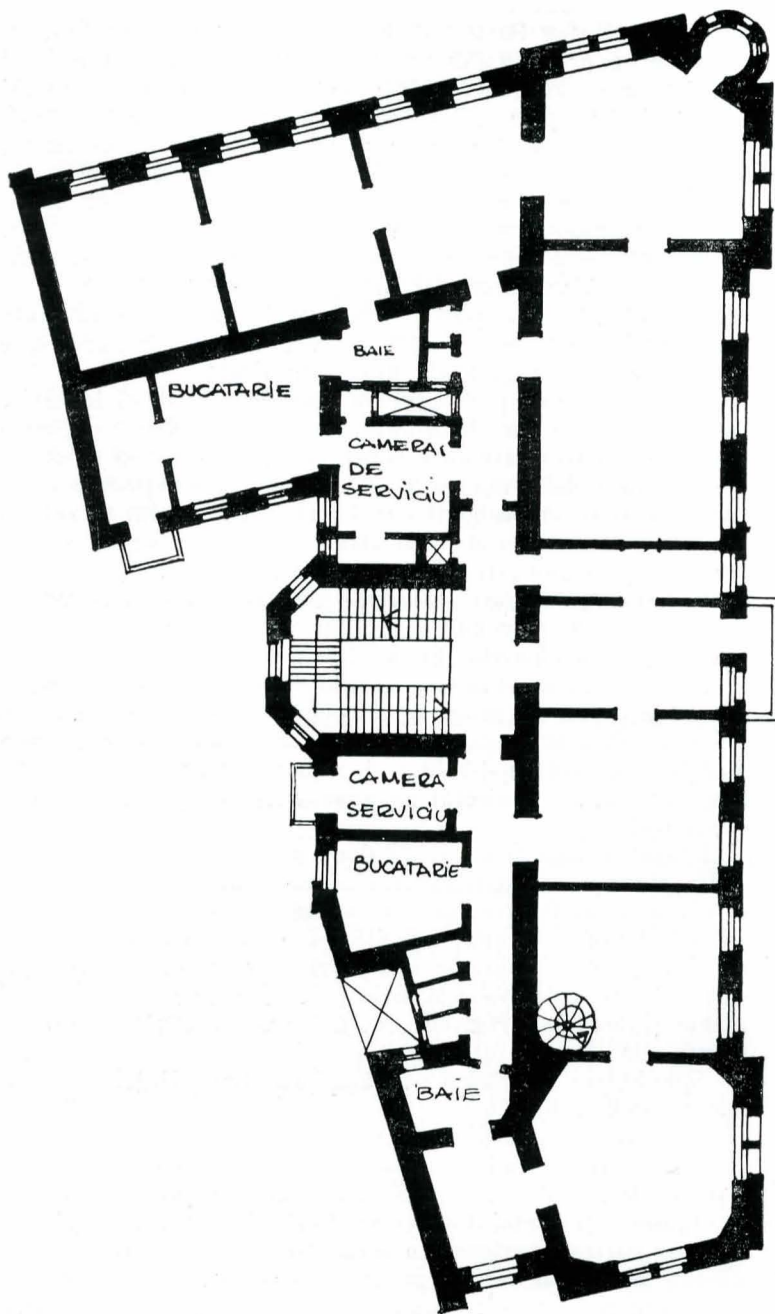


Fig. 3 — Plan etaj

Scara principală este executată din blocuri masive de piatră dură buceardată fin, fasonate și montate în consolă de 1,50 m. Fiecare treaptă este prevăzută cu nut, sprijinindu-se una pe alta.

Compoziție, fațade, volumetrie, finisaje. Importanța amplasamentului în desfășurarea arterelor Doja-Horea și Barițiu, precum și vecinătatea cu una din piețele majore ale orașului — actuala piață Mihai Viteazu — au determinat cu siguranță necesitatea adoptării unei compoziții volumetrică care să specculeze avantajul acestei poziții.

Analizând proiectul lui Pecz constatăm că dacă în ansamblu fațada principală spre str. Doja se desfășoară pe registre orizontale, colțurile rup această orizontalitate desfășurându-se pe verticală, accente majore înecununate de turnuri ascuțite cu fleșe, vizibile din numeroase unghiuri de perspectivă (fig. 4).

Desfășurarea pe orizontală a compoziției fațadelor se evidențiază prin: finisaje, brii și registrul ferestrelor. Astfel, golurile în arc frînt se desfășoară pe fiecare nivel urmînd principiul de la simplu la complex — parterul cu goluri ample, etajul I cu deschidere simplă, iar la etajul II cu ferestre îngemănate. Principiul este reluat și la turnurile de colț unde golurile etajelor, corespunzătoare celui amplu de la parter, sînt îngemănate cîte două la primul cat și cîte trei la al doilea.

Axul central al fațadei este subliniat de accesul în clădire la parter, de balconul de la etajul I și gruparea a cîte două ferestre la etajul I, și trei la al II-lea.

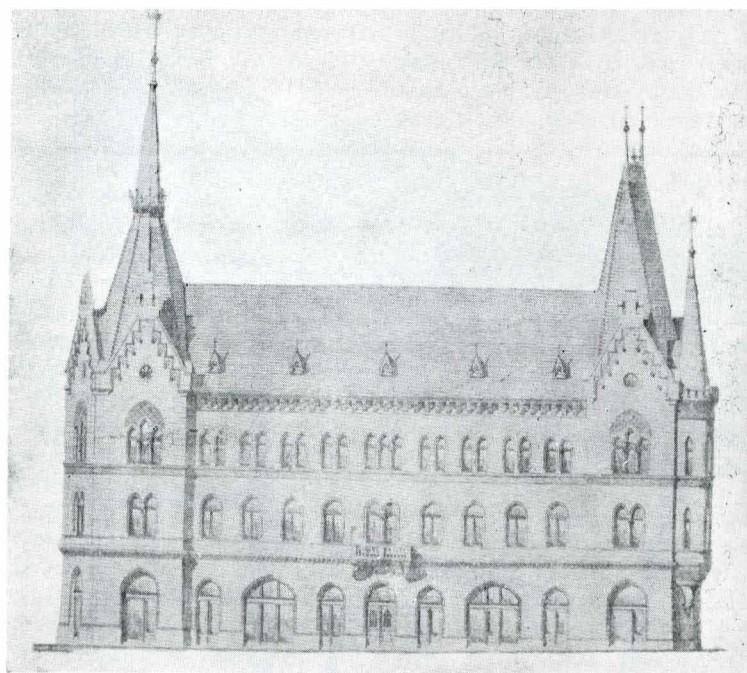


Fig. 4 — Fațada principală, din proiectul arh. Pecz Samu

Donjonul are la fiecare etaj cîte trei ferestre înguste în arc trilobat. La nivelul cornișei este încununat cu creneluri și turnuleț acoperit cu tablă. Turnurile de colț sînt subliniate de frontoane triunghiulare pe console din piatră terminate cu trei creneluri și avînd în centru cîte o rozasă. Acest motiv va fi preluat și în alte realizări clujene, între care cea mai apropiată este o clădire mai modestă din frontul sudic al Pieței Mihai Viteazu.

Fațada dinspre Someș se oglindește în apele riului, turnul cu donjon flancînd podul și oferînd o imagine spectaculoasă călătorului ce pătrunde spre inima orașului. Fațada dinspre str. Barițiu (sudică), deși îngustă, continuă dialogul orizontal-vertical de evidențiere a turnului de colț.

În realizarea compozițională un rol dominant îl au materialele de finisaj folosite cu o prelucrare impecabilă. Astfel, parterul clădirii are un soclu din piatră frecată terminat cu un briu cu profilatură rafinată, element rar întîlnit în arhitectura civilă din Cluj.

Nivelurile superioare au cîmpul de bază placat din cărămidă pe care ancadramentele din piatră, arcadele oarbe, jocul „placajului” de piatră de la colțuri sau frontoane introduc expresivitate și ritm, contribuînd la evidențierea ideilor majore ale compoziției.

Briurile din piatră dintre niveluri sînt bogat decorate. Cornișa este din piatră ca și frontoanele ascuțite ale turnurilor și crenelurile.

Ferestrele grupate, care evidențiază turnurile de colț și axul fațadei principale, sînt despărțite prin colonete din piatră cu capitele sculptate cu frunze.

Ornamentele briurilor, consolele cornișei, plăcuțele frontoanelor, precum și decorația din turn a arcadelor oarbe sînt prefabricate din praf de piatră. Motivul ornamental folosit cu predilecție este floarea de crin, apoi frunza de acant, butonii, precum și combinații florale cu motive geometrice, de certă influență orientală, vizibilă îndeosebi la decorația arcadei oarbe de deasupra ferestrelor de colț ale catului doi.

Consola conică de la nivelul parterului și cornișa donjonului sînt bogat decorate cu motive florale și geometrice.

Balconul care marchează axul fațadei principale are baluștri din piatră sculptată, repetînd motivul capitulelor colonetelor de la ferestre.

Acoperișul este împodobit cu lucarne metalice cu fronton ascuțit și fleuron metalic. Turnurile sînt terminate cu fleșe metalice ornamentate, în săgeată sau cu steguleț.

S-a menținut nealterat mobilierul farmaciei care, executat din lemn lustruit, este împodobit cu motive de inspirație gotică: arce frînte, colonete, fleuroane, avînd, incontestabil, o reală notă de pitoresc, fără a fi depășit funcțional. S-a păstrat și mobilierul laboratorului, care include o supantă din

lemn cu scara metalică destinată păstrării plantelor medicinale, totul lucrat îngrijit cu decorații fine în același stil.

În general, schimbările survenite în timp sînt de mică amploare. Dacă funcționalitatea parterului nu este afectată, în schimb, locuințele au un mod de folosință discutabil, în cele șapte apartamente inițiale ale clădirii locuind în prezent 22 de familii. Problema restructurării locuințelor amenajate în clădirile vechi ale orașului rămîne deschisă, atît pentru acest caz cît și pentru multe altele în situații similare.

Edificat la confluența de veacuri, palatul Széký reflectă un moment de tranziție în care funcționalitatea și structura constructivă se vor afirma tot mai mult, menținîndu-se totodată valoarea aparențelor și gustul pentru spectaculos.

Disputele privind arhitectura epocii, înclinînd uneori prea ușor spre denigrarea ei, nu împiedică descoperirea unor reale calități, generatoare de emoții estetice, care pot deschide noi orizonturi în analiza acestor lucrări.

Adaptarea la teren, funcționalitatea, sistemul constructiv clar sînt certe și evidente calități ale clădirii analizate. Jocul orizontalelor și verticalelor, desfășurarea volumetrică pe puncte de interes, ruperea simetriei în favoarea ei, sobrietatea și claritatea în compoziție, evitarea oricărui element grotesc, dozajul reținut și ordonat al decorațiilor sînt de asemenea demne de menționat. Preluarea elementelor caracteristice stilului gotic este liberă, fără nici o supraaglomerare, supuse unui riguros proces de discernămint și interpretate în favoarea expresivității clădirii.

Finisajele, elementele din piatră sculptată, placarea cu piatră sau cărămidă, decorațiile, mobilierul, totul este executat cu mare atenție, cu măiestrie, contribuind la acuratețea monumentului.

Palatul Széký este un valoros exponent al arhitecturii neogotice de la sfîrșitul secolului al XIX-lea, în perspectiva interpretării acesteia, cu atributele și limitele ei, perioadă importantă în succesiunea stilurilor, zonă a unor căutări și descoperiri, ce ne-a lăsat mărturii concrete, contribuind la conturarea specificului, profilului și personalității orașului Cluj-Napoca.

BIBLIOGRAFIE

Maria Mirel, *Contribuție privind dezvoltarea urbanistică a orașului Cluj în prima jumătate a secolului XIX*, „Acta Musei Napocensis XII”, 1975.

Művészeti Lexicon, vol. II, Budapesta, 1975.

Rados Jenő, *Magyar építészet történet*, Budapesta, 1975.

Grigore Ionescu, *Istoria arhitecturii în România*, București, 1965.

Ștefan Pascu, *Istoria Clujului*, Cluj, 1974.

Clujul istorico-artistic, Cluj, 1974.

SUMMARY

The Széký palace of Cluj-Napoca is placed in one of the main thoroughfares going southwards through the historic centre of the town. Due to its size, the palace is an important element of the pile that has been erected at the end of the 19th century in this area.

This building was achieved in 1893, according to the plan approached by Architect Peetz Samu and is remarkable by its equilibrium in point of lay-out, by the quality of the materials and of the building manner. The elements characterizing the Gothic style were freely taken over, being not at all over-crowded, and then they underwent a severe action of discernment, being interpreted for the sake of the expressiveness of the building. The finishing works, the elements of carved stone, the stone or brick veneerings, the ornaments, the furniture, everything was most carefully and masterly worked, thus contributing to the accuracy of the monument.

CRITERII DE APRECIERE ȘI POSIBILITĂȚI DE VALORIFICARE A ARHECTURII DIN SECOLUL AL XIX-LEA ȘI DE LA ÎNCEPUTUL SECOLULUI AL XX-LEA ÎN SIBIU

DR. ARII. HERMANN FABINI

Încă de la sfîrșitul secolului al XVIII-lea, unele din monumentele Sibiului, realizate în stil baroc, cu influențe rococo, prezintă o crescîndă predilecție pentru forme clasiciste. Astfel, palatul Brukenthal și clădirea Liceului de matematică și fizică nr. 1, ambele ridicate între 1780—1785, sînt concepute compozițional în stil clasicist, caracterul baroc rezumîndu-se la detalii de ancadrante, oglinzi sub ferestre și la decorarea camerelor mai ales în interior.

Fig. 1 — Aspectul stradal determinat de intervenții din secolul al XIX-lea
a) strada N. Bălcescu (fosta stradă a Cîsnădiei)



Alte două construcții, terminate în primii ani ai secolului al XIX-lea: casa pielarului Filek — astăzi clădirea Consistoriului Superior al bisericii evanghelice — terminată în 1802, și casa lui Michael von Brukenthal, fratele guvernatorului, pot fi considerate ca epigoni ai arhitecturii barocului din Sibiu. Mai ales la prima, dorința de a realiza o construcție asemănătoare palatului Brukenthal este evidentă. Cea de-a doua clădire se remarcă printr-un concept spațial reușit, care își găsește expresia în curtea interioară de proporții deosebit de

b) strada 1 Mai (fosta stradă a Măcelarilor)

