

lemn cu scara metalică destinată păstrării plantelor medicinale, totul lucrat îngrijit cu decorații fine în același stil.

În general, schimbările survenite în timp sînt de mică amploare. Dacă funcționalitatea parterului nu este afectată, în schimb, locuințele au un mod de folosință discutabil, în cele șapte apartamente inițiale ale clădirii locuind în prezent 22 de familii. Problema restructurării locuințelor amenajate în clădirile vechi ale orașului rămîne deschisă, atît pentru acest caz cît și pentru multe altele în situații similare.

Edificat la confluență de veacuri, palatul Széky reflectă un moment de tranziție în care funcționalitatea și structura constructivă se vor afirma tot mai mult, menținîndu-se totodată valoarea aparențelor și gustul pentru spectaculos.

Disputele privind arhitectura epocii, înclinînd uneori prea ușor spre denigrarea ei, nu împiedică descoperirea unor reale calități, generatoare de emoții estetice, care pot deschide noi orizonturi în analiza acestor lucrări.

Adaptarea la teren, funcționalitatea, sistemul constructiv clar sînt certe și evidente calități ale clădirii analizate. Jocul orizontalelor și verticalelor, desfășurarea volumetrică pe puncte de interes, ruperea simetriei în favoarea ei, sobrietatea și claritatea în compoziție, evitarea oricărui element grotesc, dozajul reținut și ordonat al decorațiilor sînt de asemenea demne de menționat. Preluarea elementelor caracteristice stilului gotic este liberă, fără nici o supraaglomerare, supuse unui riguros proces de discernămint și interpretate în favoarea expresivității clădirii.

Finisajele, elementele din piatră sculptată, placarea cu piatră sau cărămidă, decorațiile, mobilierul, totul este executat cu mare atenție, cu măiestrie, contribuind la acuratețea monumentului.

Palatul Széky este un valoros exponent al arhitecturii neogotice de la sfîrșitul secolului al XIX-lea, în perspectiva interpretării acesteia, cu atributele și limitele ei, perioadă importantă în succesiunea stilurilor, zonă a unor căutări și descoperiri, ce ne-a lăsat mărturii concrete, contribuind la conturarea specificului, profilului și personalității orașului Cluj-Napoca.

BIBLIOGRAFIE

Maria Mirel, *Contribuție privind dezvoltarea urbanistică a orașului Cluj în prima jumătate a secolului XIX*, „Acta Musei Napocensis XII”, 1975.

Művészeti Lexicon, vol. II, Budapesta, 1975.

Rados Jenő, *Magyar építészet történet*, Budapesta, 1975.

Grigore Ionescu, *Istoria arhitecturii în România*, București, 1965.

Ștefan Pascu, *Istoria Clujului*, Cluj, 1974.

Clujul istorico-artistic, Cluj, 1974.

SUMMARY

The Széky palace of Cluj-Napoca is placed in one of the main thoroughfares going southwards through the historic centre of the town. Due to its size, the palace is an important element of the pile that has been erected at the end of the 19th century in this area.

This building was achieved in 1893, according to the plan approached by Architect Peetz Samu and is remarkable by its equilibrium in point of lay-out, by the quality of the materials and of the building manner. The elements characterizing the Gothic style were freely taken over, being not at all over-crowded, and then they underwent a severe action of discernment, being interpreted for the sake of the expressiveness of the building. The finishing works, the elements of carved stone, the stone or brick veneerings, the ornaments, the furniture, everything was most carefully and masterly worked, thus contributing to the accuracy of the monument.

CRITERII DE APRECIERE ȘI POSIBILITĂȚI DE VALORIFICARE A ARHECTURII DIN SECOLUL AL XIX-LEA ȘI DE LA ÎNCEPUTUL SECOLULUI AL XX-LEA ÎN SIBIU

DR. ARII. HERMANN FABINI

Încă de la sfîrșitul secolului al XVIII-lea, unele din monumentele Sibiului, realizate în stil baroc, cu influențe rococo, prezintă o crescîndă predilecție pentru forme clasiciste. Astfel, palatul Brukenthal și clădirea Liceului de matematică și fizică nr. 1, ambele ridicate între 1780—1785, sînt concepute compozițional în stil clasicist, caracterul baroc rezumîndu-se la detalii de ancadramente, oglinzi sub ferestre și la decorarea camerelor mai ales în interior.

Fig. 1 — Aspectul stradal determinat de intervenții din secolul al XIX-lea
a) strada N. Bălcescu (fosta stradă a Cîsnădiei)



Alte două construcții, terminate în primii ani ai secolului al XIX-lea: casa pielarului Filek — astăzi clădirea Consistoriului Superior al bisericii evanghelice — terminată în 1802, și casa lui Michael von Brukenthal, fratele guvernatorului, pot fi considerate ca epigoni ai arhitecturii barocului din Sibiu. Mai ales la prima, dorința de a realiza o construcție asemănătoare palatului Brukenthal este evidentă. Cea de-a doua clădire se remarcă printr-un concept spațial reușit, care își găsește expresia în curtea interioară de proporții deosebit de

b) strada 1 Mai (fosta stradă a Măcelarilor)



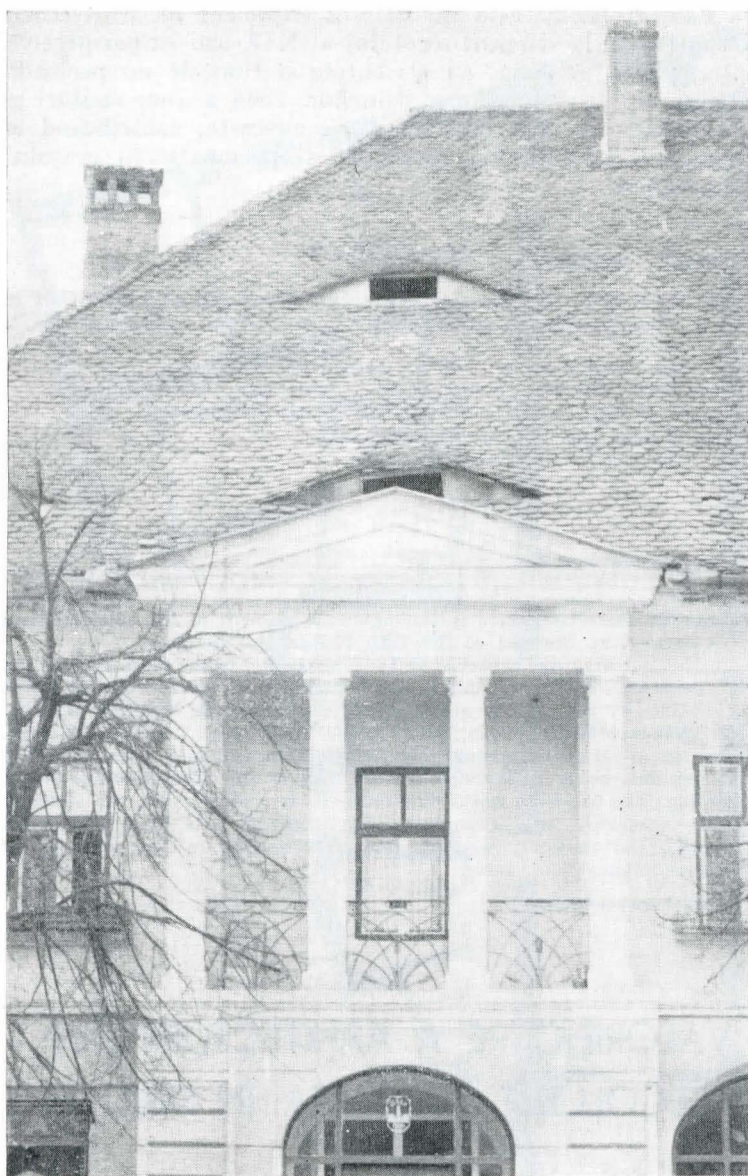


Fig. 2 — Trei exemple de fațade caracteristice pentru arhitectura civilă din secolul al XIX-lea și de la începutul secolului al XX-lea
a) casa din strada N. Bălcescu nr. 2, fațada dinspre piața Republicii — prima jumătate a secolului al XIX-lea

plăcute și într-o rețineră clasicistă în folosirea decorației baroc.

În 1807 este terminată cazarma din fața porții Cisnădiei, o construcție de dimensiuni apreciabile ale cărei forme decorative lipsesc datorită probabil caracterului utilitarist al edificiului, cât și negării excesului de ornament caracteristic începuturilor clasicismului.

Această rețineră este caracteristică pentru toate construcțiile nou realizate sau transformate în primele trei decenii ale secolului. Astfel Casa Albastră, din piața Republicii nr. 5, cumpărată de oraș în 1810 și transformată mai ales în ceea ce privește fațada, este lipsită aproape integral de ornament, dacă facem abstracție de pinionul de pe acoperiș cu stema orașului. Multe din casele piețelor din centrul orașului primesc în această perioadă fațade noi. Astfel, în 1821 Universitatea Națiunii Săsești cumpără și transformă una din cele mai impresionante case de patricieni din perioada goticului, casa lui Georg Hecht din Piața Republicii nr. 8. Transformarea a cuprins refacerea fațadei principale prin înlocuirea ancadramentelor de piatră, micșorarea pantei originare și prin aceasta coborârea coamei acoperișului, precum și schimbări interioare. O altă casă gotică, tot din piața Republicii, cea de la nr. 13, este transformată în 1830 cu care ocazie s-a eliminat turnul-locuință datînd din ultimul sfert al secolului al XV-lea¹.

¹ O reconstrucție teoretică a casei gotice a fost publicată în: Hermann Fabini, *Turnuri de patricieni în Sibia la sfîrșitul Evului Mediu*, în „Revista Muzeelor și monumentelor — seria Monumente istorice și de artă”, nr. 1/1974, p. 43—53.

În anul 1826 este realizat acoperișul turnului Sfatului, un ultim ecou al formelor baroce, iar în 1831 se fac transformări și la un imobil din piața Grivița, unde o capelă gotică este parțial distrusă și înglobată într-o casă de locuit.

De la mijlocul secolului al XIX-lea se remarcă două tendințe: pe de o parte începe construirea unor prime edificii pentru industria care se dezvoltă, iar pe de altă parte, legat de avîntul economic, sint ridicate clădiri mari de folos obștesc. În 1852 se începe construcția spitalului public, iar în 1864 este terminat un vast ansamblu de clădiri în str. Dealului, fosta mănăstire a călugărilor franciscani. În 1875 este fondată fabrica de mașini Rieger, actualmente întreprinderea „Independența”, și în anul următor se construiește clădirea actualului hotel Bulevard. În 1878 are loc inaugurarea noului sediu al Societății de muzică.

În ultimele două decenii ale secolului al XIX-lea și în primul din secolul al XX-lea, activitatea de construcții cunoaște un avînt deosebit. Din clădirile ridicate în această perioadă menționăm: Casa de orfani și biserica Sf. Ioan (1883) din străzile Măcelarilor și 1 Mai; Școala românească de fete (1886) din străzile Morii, Lenin; Muzeul de științe naturale (1891); Clădirea asociației „Astra” din parcul Astra, noua clădire a hotelului Împăratul Romanilor, inaugurat în 1895; Școala generală de băieți din strada Odobescu, actualul Liceu

b) casa din strada N. Bălcescu nr. 16 — sfîrșitul secolului al XIX-lea





c) casa din strada Octombrie Roșu nr. 2, actualul sediu al filialei CEC — Sibiu, fațada dinspre piața Republicii, clădire terminată în 1906.

de muzică (1897); Liceul Gh. Lazăr din strada G-ral Magheru; Noua clădire a poștei (1904) din strada 1 Mai; catedrala ortodoxă română (1906) din strada 1 Mai; clădirea Băncii de credit funciar din piața Republicii (1905); Școala evanghelică de fete (1908) din strada 9 Mai; Școala de ofițeri (1909) din strada Sevis — b-dul Victoriei.

Din punct de vedere stilistic în a doua jumătate a secolului al XIX-lea predomină la început stilul neogotic, pentru care însă în Sibiu nu există multe exemple. La construcțiile mari din ultimele două decenii ale secolului al XIX-lea și de la începutul secolului al XX-lea s-a recurs în general la un stil eclectic, care în unele cazuri — după cum susținea Karl Grosz — a încercat ca „printr-o ornamentație de slabă calitate să trișeze peste carențele unei nereușite forme generale”.

Desigur, această trecere în revistă a arhitecturii secolului al XIX-lea din Sibiu este numai schematică.

Dacă nu punem problema găririi unor criterii valorice pentru patrimoniul arhitectural al secolului al XIX-lea din Sibiu, va trebui să analizăm această problemă sub mai multe aspecte. Din punct de vedere funcțional trebuie remarcat de la bun început că o serie de instituții și întreprinderi își desfășoară și astăzi activitatea în astfel de clădiri; este de ajuns să amintim de spitalul județean, Consiliile populare județean și municipal, hotelurile Bulevard și Impăratul Romanilor, de CEC și Banca Națională. În general, dată fiind calitatea bună a construcțiilor, avem de-a face aici cu mijloace fixe de o valoare apreciabilă. Totuși trebuie gândită din timp situația folosirii acestor construcții în momentul descongestionării lor, în urma construirii unor noi sedii. Interasant în acest sens este exemplul Cazarmii 90. De mai multe ori s-a pus problema demolării acestei construcții, chiar și prin ocolirea sau forțarea vechii Direcții a Monumentelor Istorice. Și sigur s-ar fi reușit acest lucru, dacă în această clădire, la care nu s-a mai făcut o reparație capitală de mai multe decenii, nu ar lucra cca. 900 oameni angajați ai unor diferite întreprinderi mai mici cu profil comercial, turistic, de industrie locală. În situația

actuală, la Sibiu, o mare parte din fondul construit din secolul al XIX-lea prezintă pentru prezent și pentru un viitor destul de îndepărtat o valoare funcțională apreciabilă, ceea ce se va reflecta pozitiv asupra păstrării lui.

Un alt criteriu pentru stabilirea valorii unui monument îl vom denumi *informațional-istoric*. Este vorba de transmiterea unor cunoștințe asupra trecutului nostru prin intermediul arhitecturii. Aici este cazul să atragem atenția asupra informațiilor ce le furnizează începuturile dezvoltării industriei și construcțiilor ingineresti ai căror martori sînt destul de des tratați fără respectul cuvenit, ca și asupra volumului informațional al construcțiilor instituțiilor bancare și ale comerțului modern, precum și necesității reflectării dezvoltării lor în arhitectura urbană.

Sub raport *estetic* arhitectura secolului al XIX-lea prezintă mai multe aspecte. Dacă ținem cont că imaginea străzilor și arhitectura piețelor din Sibiu istoric sînt în proporție de cca. 50—60% determinate de intervenții ale secolului al XIX-lea, ne dăm seama că problema integrării acestei arhitecturi în ansamblul celorlalte construcții este de o primordială importanță. Trebuie să remarcăm că majoritatea caselor realizate în perioada respectivă se încadrează surprinzător de bine în ansamblul general ca expresie a unui intact spirit civic. Excepție fac unele clădiri bancare, de la sfîrșitul secolului al XIX-lea, care exprimă pe de o parte agresivitatea capitalului în ascensiune, dornic de o autoreprezentare cît mai impunătoare în detrimentul valorii, iar pe de altă parte euforia de viitor, care a cuprins Europa în ultimul deceniu al secolului².

Fig. 3 — Ornamentul în perioada imitațiilor de stil și în eclecticism
a) strada N. Bălcescu nr. 42

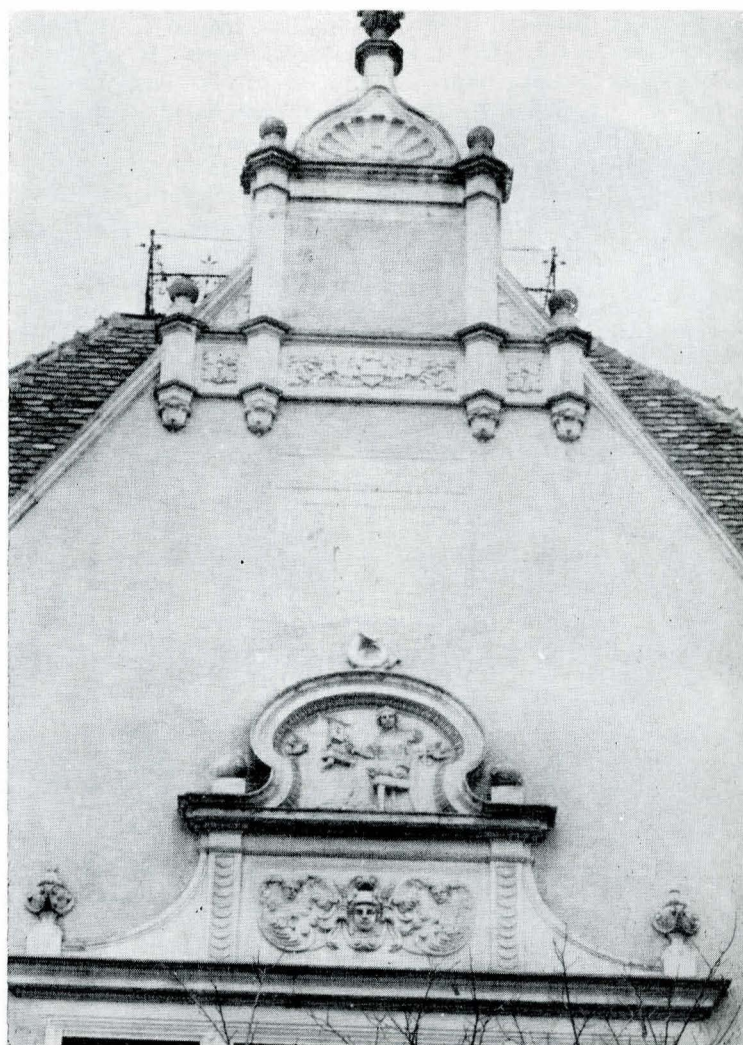
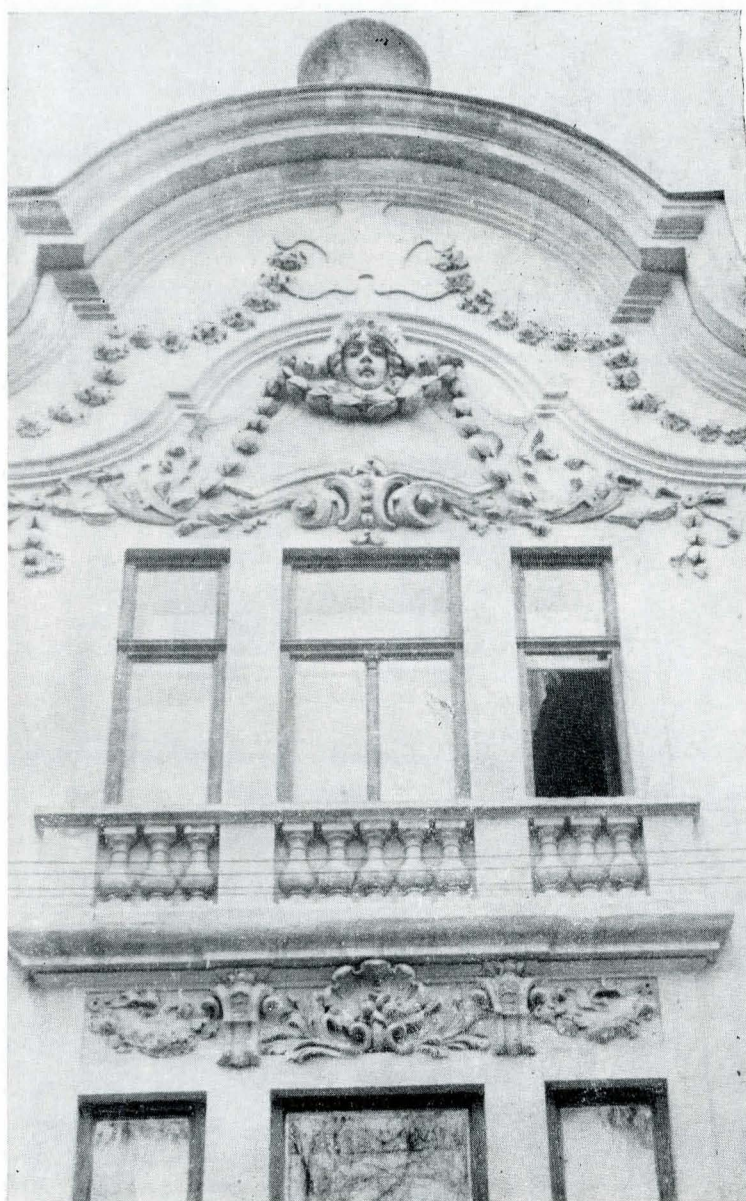


Dacă discutăm de valoarea estetică a arhitecturii acestei perioade trebuie să ne oprim asupra *ornamentului*. Asistăm la o dezvoltare caracterizată la început printr-o reținere pronunțată în folosirea ornamentului în primele decenii ale secolului așa cum am amintit mai înainte. Spre sfârșitul perioadei se acordă o atenție crescândă decorării fațadelor, ajungându-se la o folosire excesivă, și uneori lipsită de discernămint, a ornamentației. Aceasta din urmă a dus la reacții contrare în primele decenii ale secolului nostru. Menționăm în acest sens câteva fraze ale lui Adolph Loos din pamfletul „Ornament și crimă”, apărut în 1910: *„Evoluția culturii este echivalentă cu îndepărtarea ornamentului de pe obiectul de uz practic. Ornamentul creat astăzi nu are nici o legătură cu noi, nu are de fel legături omenesti sau cu ordinea cosmică. Ornamentul modern nu are părinți sau descendenți, nu are trecut sau viitor”*². Această critică a ornamentului a fost continuată de teoreticienii arhitecturii moderne și preluată în conceptele școlii Bauhaus. O formulare mai recentă a ceea ce este arhitectura modernă o găsim în mesajul lui Bernasconi din 1956: *„Noua arhitectură este o arhitectură a calculului rece, a îndrăzelii, a simplității, o arhitectură din beton, fier, sticlă și din toate materialele care înlocuiesc lemnul, piatra și cărămida, și care participă la obli-*

² Nu este lipsită de interes, în acest context, lectura unor cuvântări ținute cu ocazia Anului Nou 1900, în care au fost enunțate pronosticuri asupra viitorului. Poate și mai bine viziunea despre viitor este redată de reprezentări grafice, ca de exemplu aceea din 1900 a arhitectului Fritz Baltes din Sighișoara, care a publicat o vedere fictivă a pieței principale din Sighișoara în anul 2000, unde monumentele caracteristice: Turnul cu Ceas și biserica Mănăstirii apar în umbra unor zgîrie nori, fiind lipsite de orice legătură organică cu ansamblul urban.

³ Citat după Reyner Banham, *Theory and Design in the First Machine Age*.

b) strada dr. Kornhauser nr. 14



c) strada 1 Mai nr. 14

*nerea unei elasticități maxime și a ușurinței clădirilor*⁴. Cunoaștem realizările moderne ale acestui concept arhitectural legate de nume ca: Le Corbusier, Mies van der Rohe, Gropius, Stubbins, Yamasaki ș.a.

În deceniul de al cărui sfârșit ne apropiem, evoluția generală a favorizat apariția unui curent critic față de arhitectura echivalată cu mașina. Pe de o parte perfecționismul tehnic a ajuns la limite greu de trecut, iar pe de altă parte încrederea în tehnică, ca factor capabil să rezolve problemele majore ale omenirii, a scăzut considerabil. Totodată a devenit un adevăr general cunoscut că simplitatea dusă la exces nu mai poate crea cadrul corespunzător complexității existenței umane. Toate acestea și-au găsit o reflecție în poziția față de arhitectura secolului al XIX-lea. Ornamentul, condamnat pentru o jumătate de secol din avangarda arhitecturii universale, este astăzi din nou acceptat ca un factor pozitiv în compoziția arhitecturală.

În acest cadru spiritual, determinat de evoluția generală, valorificarea arhitecturii secolului al XIX-lea capătă o nouă actualitate. Asistăm astăzi la o descoperire a formelor neogotice, clasiciste și chiar eclectice.

Punerea în valoare a edificiilor perioadei acesteia se poate realiza prin adaptări funcționale, care să permită folosirea clădirilor corespunzător cu cerințele actuale. Din punct de vedere estetic au fost obținute bune rezultate prin restaurarea ornamentației fațadelor și mai ales prin tratarea policromă a suprafețelor exterioare. Exemple numeroase din țară și de peste hotare atestă faptul că prin policromie se poate realiza o nouă dimensiune a spațiului urban, menită să participe la ridicarea calității acestuia.

Aici asistăm la o schimbare de opinie, care se reflectă și în poziția noastră față de patrimoniul arhitectural al secolului al XIX-lea. Sintem chemați să sprijinim factorii de decizie în vederea conservării și valorificării acestuia, dînd, astfel, generației noastre și celor viitoare posibilitatea cunoașterii și folosirii lui.

⁴ Ibidem.