

Arhitectura unui ansamblu urban exprimă — voit sau inconștient — structura socială a comunității respective, reflectând rolul și importanța fiecărei colectivități funcționale în activitatea de producție și schimb care constituie funcția dominantă a orașelor medievale din România.

Pomenit în 1579 drept cel mai vechi târg din Moldova, Botoșani a constituit, pînă în a doua jumătate a veacului al XIX-lea, unul dintre principalele centre de comerț ale Moldovei, cuprinzînd o populație românească, în majoritate absolută (fapt demonstrat și de cele zece biserici ridicate de breslele românești, în afară de cele două biserici domnești din piețele târgului). Înainte de 1850, comunitățile de altă naționalitate au fost reduse numeric și au avut cîte un singur lăcaș de cult, cu excepția comunității armene, care și-a ridicat o a doua biserică de zid în 1795.

Caracterul polietnic al Botoșanilor, specific tuturor orașelor comerciale din Europa, s-a reflectat cu precădere în arhitectura de cult, în timp ce construcțiile civile, indiferent de naționalitate, au purtat cu constanță amprenta arhitecturii românești tradiționale, chiar în cazul unei orientări voite către curentele apusene. Abia după 1860, apariția capitalului bancar și concentrarea terenurilor agricole ale județului în mîinile unei minorități urbane cosmopolite au condus la o ruptură cu spiritul vechii arhitecturii românești, manifestată doar în cadrul unui grup restrîns de reședințe fastuoase, inspirate ca program și stil din arhitectura contemporană a Europei apusene și centrale.

Pe parcursul secolelor XIV—XIX, evoluția structurii sociale a orașului Botoșani, condiționată de evoluția economică dar și de mutațiile componente etnice, poate fi rezumată astfel:

— În intervalul secolelor XIV—XVII, orașul este un centru de schimb de primă importanță pentru comerțul intern și de tranzit, în care meșteșugurile se bucură de o evoluție ascendentă, în plină înflorire încă din veacul al XVI-lea. Structura socială este dominată de o majoritate compactă a negustorilor și meșteșugarilor români, pe lîngă care se detașează colonia — puternică economic — a negustorilor armeni.

— Perioada 1700—1850 este caracterizată prin creșterea impetuoasă a comerțului de tranzit, datorită legăturii cu orașul Galați și — în consecință — prin condițiile optime oferite activității de meșteșuguri și negoț. Breslele și meșteșugurile românești se diversifică și cîștigă în importanță economică, urmate fiind — la o distanță apreciabilă — de breslele evreilor și lipovenilor. Structura socială se nuanțează prin stabilirea în oraș a unui număr însemnat de boieri, care participă la activitatea de negoț, precum și prin crearea unui patriciat urban, alcătuit din negustori români, armeni, greci și germani.

— Între 1850—1860 are loc imigrația masivă a cca. 10 000

evrei din Galiția și Rusia, urmată de concentrarea meșteșugurilor și comerțului în mîinile comunității evreiești. Patriciatul urban se orientează către achiziționarea de moșii cu mare producție de grîne, iar foștii meșteșugari și negustori români se întorc la mica producție agricolă.

— Între 1869—1871 s-au construit căile ferate în prelungirea liniei Lemberg — Cernăuți — Suceava și acestea au preluat tranzitul major de mărfuri. Botoșani devine un capăt de linie secundară, iar vechiul drum al Siretului (Dorohoi — Botoșani, Hirleu — Tîrgu Frumos) a fost dublat de o cale ferată spre Iași, pe valea Jijiei, care a făcut ca partea de est a județului Botoșani să graviteze către Iași. Zona de influență economică a Botoșanilor s-a fărîmițat, hinterlandul s-a micșorat, iar târgul a păstrat doar o însemnătate locală, înregistrîndu-se în consecință o sensibilă scădere a comerțului. Industria s-a orientat către profilul alimentar, datorită producției agricole a marilor moșii. Ca urmare, și în cadrul comunității evreiești s-a desprins de masa meșteșugarilor și negustorilor o aristocrație a finanțelor, compusă din bancheri, moșieri și mari comercianți de grîne, vite, fîină și lînă.

Dispariția românilor din activitatea de meșteșuguri și negoț a fost compensată — cel puțin în parte — de crearea unei intelectualități care a ajuns, spre sfîrșitul veacului al XIX-lea, să concureze pe plan cultural cu intelectualitatea ieșeană; originea formării ei se află în însăși funcția de centru cosmopolit al comerțului internațional deținută de Botoșani pînă în 1870, precum și în existența încă din veacul al XVIII-lea a unui învățămînt complex, reclamat de aceeași funcție a orașului medieval. Intelectualitatea botoșăneană, născută pe fondul unei nuanțate compoziții etnice și sociale, caracterizată — pînă către 1850 — printr-o intensă participare la viața economică și obștească a târgului, a jucat pînă în zilele noastre un rol de frunte în cultura românească, nu numai prin apariții unice ca Mihail Eminescu sau Nicolae Iorga, sau prin politicieni de talia lui Mihail Kogălniceanu și Dimitrie Scarlat Miclescu, dar și printr-un impresionant număr de scriitori, academicieni și artiști, consemnați recent de cercetătorul Ștefan Cervatiuc, de la Arhivele Statului din Botoșani, într-o rubrică a ziarului local „Clopotul”.

În pragul veacului al XIX-lea, arhitectura civilă a Botoșanilor avea conturate două programe majore, diferențiate pe criteriu funcțional: arhitectura de târg (centrul de producție și desfacere) și arhitectura de locuințe a cartierelor, grupate în jurul propriilor biserici, pe criteriu de breaslă sau de etnie. Ambele programe prezintă nuanțe — și nu contraste — determinate de treptele sociale, fără intervenția unor deosebiri pe criteriu etnic. Edificiile publice au fost amenajate inițial în clădiri cu program de locuință (primăria, instalată în casa ce aparținuse, în 1806, stolnicului Ianachi Codrescu) sau în cele



Fig. 1 — Frontul de sud al Pieței 1907. A. Fațadele spre piață, unificate după 1888. B. Vedere din str. Dacia a unei curți tradiționale.

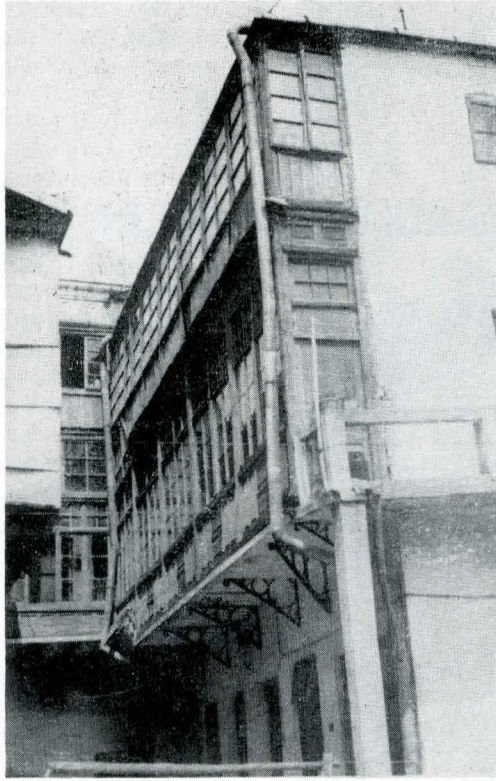


Fig. 2 — Clasicismul în programul de cult din Botoșani. Biserica Vovidenia, 1834.

cu caracter mixt din zona de târg (teatrul, instalat în casele Cristea), abia spre sfârșitul veacului ridicându-se edificii publice construite anume pentru funcția respectivă.

Arhitectura de târg

Zona de târg a orașului Botoșani este renumită pentru valoarea arhitecturală a centrului său actual — Piața 1907 și porțiunea aferentă a Căii Naționale —, fapt care nu a împiedicat amplasarea unui magazin universal de proporții ample exact în acest centru și amenajarea unui nod de circulație majoră la sud de magazin, prevederi care au implicat desființarea integrală a patru cartiere medievale, diminuarea frontului de nord al Pieței 1907, dărîmarea în 1979 a casei cu arcade care închidea spre vest aceeași piață și dispariția incintei monumentale care a înconjurat odinioară clădirea farmaciei Gorgias-Semaca, construită în jurul anului 1796. Dar nu numai centrul actual, ci și întreaga arie a târgului medieval, grefată pe diagrama arterelor de tranzit, păstrează exemplare valoroase ale programului de târg, care — pornind de la tema comună a reunirii în aceeași clădire a dughenelor, depozitelor, atelierelor și spațiilor de locuit — se diferențiază în funcție de starea materială a proprietarilor și de importanța fiecărei porțiuni de vad comercial. Evoluția economică a târgului, cu acea stagnare de după 1870 antrenată de apariția căilor ferate, a adus după sine o restrîngere a activității de schimb către centrul actual, însoțită de părăsirea unor porțiuni ale vechilor vaduri comerciale; acest fapt a fragmentat compoziția fronturilor construite inițial în regim continuu, păstrîndu-se însă grupuri izolate de dugheni care ne ajută să reconstituim limitele din trecut ale târgului.

Cartarea în plan a datelor furnizate de documentarea istorică, însoțită de compararea planurilor vechi cu ridicările topografice recente, permite formularea — sub rezerva cercetărilor arheologice — a următoarei ipoteze de evoluție a târgului:

Etapa I — secolele XIV—XVII: nucleul Tîrgului vechi, delimitat spre nord de Calea Națională, str. Dobrogeanu-Gherea și str. Dragoș Vodă, avînd o porțiune astăzi dispărută pe drumul Ștefăneștilor, cu piață în târg, lângă biserica Sf. Gheorghe, și cu loc de iarmaroc în afara vetrei, în „Tîrgul vitelor“.

Etapa a II-a — sfîrșitul secolului al XVII-lea, pînă către 1850: decăderea Ștefăneștilor duce la degenerarea extinderii târgului pe această direcție și înlocuirea progresivă cu zonă de locuințe, procesul fiind încă neîncheiat în 1790 (planul Otzelowitz). Axarea comerțului de tranzit pe linia Galați — Boto-

șani, influențează evoluția Tîrgului nou, care se dezvoltă la nord de Calea Națională, înglobînd periferic târgul de vite cu începere din ultimele decenii ale veacului al XVII-lea. Tot atunci se conturează cea de-a doua piață din interiorul târgului, denumită astăzi Piața 1907, existentă în jurul anului 1740, cînd sint consemnate patru piețe la Botoșani, „două de latură târgului și două în târg“.

Tîrgul nou este încheiat în 1780, cînd hotarnicii domniei constată că „tîrgul, din vechime, a fost mai mic“ și că „s-a fost mărit cu trei părți decît a fost mai înainte“.

În prima jumătate a veacului al XIX-lea, creșterea populației și continuarea avîntului economic determină extinderea dughenelor pe ulițele secundare ale Tîrgului vechi (străzile Elena Rareș, Independenței, Engels, Miorița, Bălcescu ș. a.), destinate inițial aprovizionării dinspre curte a dughenelor, dispuse în front continuu de-a lungul marilor vaduri comerciale.

Etapa a III-a — 1850—1860. Saltul înregistrat de creșterea populației cu mai mult de jumătate, prin imigrația amintită mai sus, duce la construirea intensivă de dughene în Tîrgul nou. Parcelele se deosebesc de cele vechi prin dimensiunile lor foarte restrînse, atît în lățime, cît și în adîncime. Tot în această etapă, vechea extindere pe drumul Ștefăneștilor degenerază complet: vatra orașului se retrage către vest, traseul drumului comercial este părăsit o dată cu înființarea cimitirului „Eternitatea“ (1881), iar zona străzilor Dobrogeanu-Gherea, Dragoș Vodă și Călugăreni capătă caracterul unei zone de locuit, în care arhitectura eclectică a caselor înstărite se intercalează între grupurile de case cu arhitectură populară, specifice vechilor cartiere de locuințe ale târgului.

Către sfîrșitul veacului, un ultim eveniment declanșează unificarea arhitecturală a Pieței 1907 și a porțiunii din Calea Națională cuprinsă între străzile Pictor Grigorescu și Peneș Curcanul. Este vorba de marele incendiu din 3 iunie 1888, a cărui descriere exagerată — sub raportul dispariției clădirilor — a dat naștere opiniei eronate că tot ael centru este o refacere tîrzie, de după 1890. Avînd în vedere păstrarea în întregime a unor clădiri din diferite epoci (biserica Uspenia, farmacia Gorgias-Semaca, casa cu arcade din Piața 1907 ș. a.), este probabil că acest incendiu a înlăturat ultimele „dughene din paianțuri“ — consemnate într-un plan din 1857 — și a impus refaceri însemnate ale nivelelor superioare. Cu această ocazie, fronturile clădirilor din zona amintită au fost unificate printr-o arhitectură de pronunțat caracter occidental și de foarte bună calitate, care reprezintă aportul principal al comunității evre-

iești din Botoșani la îmbogățirea valorilor arhitecturale ale orașului, întrucât în 1890 porțiunea respectivă a centrului comercial se afla în proprietatea marilor negustori și bancheri evrei. Trebuie însă precizat că arhitectura occidentală a fațadelor constituie doar un frumos decor al străzii, întrucât clădirile înglobează nucleele anterioare, iar curțile prezintă ordonanța clasică a caselor de țirgoveți, cu galerii pe stâlpii de lemn balcoane și geamlicuri susținute pe console de lemn profilate, elemente întâlnite în toate zonele centrului comercial al vechilor orașe din țara noastră.

Arhitectura țirgului Botoșani respectă structural rețeaua pivnițelor boltite, dispuse pe două nivele, care au adăpostit timp de sute de ani mărfurile negustorilor, constituind concomitent și locul de refugiu al populației, în timpul repetatelor năvăliri ce s-au abătut peste țara Moldovei. În cazul Botoșanilor, această dublă funcție este vădită de existența legăturilor transversale, la nivelul superior, între pivnițele parcelor dispuse perpendicular pe axul străzii, precum și de rețeaua inferioară ce se dezvoltă sub piețe și străzi.

Pe structura complexă a beciurilor boltite, cu începuturi databile încă în veacurile XV—XVI, predomină două tipuri de clădiri: dughenele pe parter și cele cu parter și etaj, acest din urmă nivel fiind aproape fără excepție destinat locuinței. Documentele arată că ambele tipuri existau reali-

Fig. 3 — „Casa morii”, Calea Națională nr. 225—231. Fațada realizată în jurul anului 1850 unifică patru clădiri vechi.



Fig. 5 — Fostul teatru Petru Crislea, vedere parțială. Grup de case vechi, unificate arhitectural în 1860, când s-a amenajat la etaj prima sală de teatru a orașului. Dezafectat în 1980, în urma prăbușirii unei părți din clădire.



Fig. 6 — Casă cu dughene, Calea Națională nr. 269, ridicată în jurul anului 1860 pe pivnițe medievale.



zate în zidărie cel mai târziu în 1820, printre construcțiile cu schelet de lemn apărând și „dughene de piatră”. Detaliile de arhitectură și anii consemnați pe tencuială sau pe grilajele balcoanelor dovedesc că foarte multe etajări au fost efectuate în perioada 1850—1860, fapt care infirmă încă odată ipoteza refacerii integrale a centrului, după marele incendiu din 1888. Spațiile boltite de la parter, unele acoperite cu bolți în leagăn sau cu muchii ieșite, altele cu bolți „a vela” pe arce-dublu-uri, ar putea să dateze din veacul al XVIII-lea, dar pînă la o cercetare mai amănunțită ne mulțumim cu constatarea că o mare parte din structurile de zidărie ridicate peste pivnițe datează din prima jumătate a veacului al XIX-lea.

Tipul general de plan este cel în formă de L, cu latura scurtă a dughenelor așezată spre vad, fără rezervarea unui spațiu de acces în curte; legătura se face — fie prin traversarea dughenei, fie prin ulița secundară, paralelă cu vadul. În curte, atît clădirile pe parter cît și cele cu etaj prezintă arhitectura cu cerdace, balcoane de lemn și geamlicuri specifică zonelor de țirg (fig. 1 B), remarcabilă prin variația și fantezia rezolvării detaliilor, în cadrul unor scheme funcționale constante. Fațadele spre stradă, destinate a atrage atenția cumpărătorilor și menite să exprime rangul social al meșteșugarului sau negustorului, părăsesc formulele tradiționale și reflectă toate curentele de influență apuseană care au fost

Fig. 4 — Casele din Calea Națională nr. 255—257. Grup de clădiri vechi, unificate arhitectural



Fig. 7 — Casa din Piața 1907 nr. 14, construită în 1859 (dărîmată în 1979). Fațada spre str. Transilvaniei, cu arcadele înzidite și cu unul dintre cele două balcoane inițiale.





Fig. 8 — Frontul de nord al Căii Naționale, între străzile Săveni și Penes Curcanul. A. Vedere spre vest.

adoptate succesiv de societatea moldovenească (fig. 1 A).

Clasicismul primelor decenii ale veacului al XIX-lea, atît de strălucit prezentat la Botoșani prin arhitectura de cult (fig. 2), a cedat locul curentelor mai noi, dar importanța pe care a avut-o în arhitectura țîrgului este dovedită de fațadele construcției din Calea Națională nr. 275, prezentînd spre Uspenia un impunător fronton ce subliniază corpul central. Din aceeași perioadă se evidențiază originala fațadă a clădirii din str. Miorița nr.3, care îmbină elemente „Empire” cu reminiscențe de baroc; gangul puternic acuzat în fațadă ne face să credem că funcția inițială a fost aceea de han.

Arhitectura romantică s-a manifestat la Botoșani către mijlocul veacului în formula îmbinării elementelor de tradiție romantică cu sugestii de fortificații; în zona de țîrg, această arhitectură se păstrează la cîteva clădiri de pe Calea Națională, remarcabile prin monumentalitate, ale căror nivele inferioare le bănuim a data din veacul al XVIII-lea: „Casa morii” (nr. 225—231), care unifică prin fațadă patru clădiri mai vechi (fig. 3); fațada caselor numerotate astăzi 255—257 (fig. 4) dar care, din analiza unui plan efectuat în 1872, pare să unifice trei sau patru case mai vechi, dintre care una prevăzută în trecut cu gang; monumentală clădire a fostului teatru din Calea Națională (fig. 5), consemnată în același plan din 1872 și care pare să rezulte din reunirea mai multor case vechi, avînd în vedere amploarea neobișnuită ce a permis amenajarea la etaj, în 1860, a primei săli de teatru din Botoșani, purtînd numele — probabil — al fostului proprietar, Petrache Cristea; casele din Calea Națională nr. 269 (fig. 6), 333 și 335.

Un ultim exemplar de arhitectură romantică a fost, pînă în 1979, clădirea, capăt de perspectivă, din Piața 1907 nr. 14. Cu toate mutilările suferite în timp, casa păstra stîlpii de colț cu secțiune poligonală și cornișa cu sugestii de arcaturi lombarde, combinate cu portice clasiciste — înzidite ulterior — care înconjurau inițial parterul pe trei laturi (fig. 7). Conform inscripției săpate pe o lespede de piatră, casa data din 1859, dar este posibil ca acest an să fi amintit remodelarea unei clădiri mai vechi, figurată într-un plan din 1857 drept casa doctorului Hinek. Porticele parterului reprezentau cea mai veche prelucrare în zidărie a porticelor de lemn care dublau încă, în 1872, fațadele dughenelor; o mențiune documentară din 12 mai 1814 ne arată că „șandramalele” existau „din învechime”, fiind făcute „și pentru folosul mărfurilor ce sînt pentru dugheni, că nu se strică de arșița soarelui și a vîntului și, la vreme de ploii și gloduri, pentru înlesnirea norodului, avînd loc de mers pe jos, pe supl acele șandramăli, fără să pătîmească alîta supărare...”. Interpretarea dată porticelor la casa din Piața 1907 nr. 14 explică generalizarea motivului arcadelor din zidărie, care apare la majoritatea clădirilor cu program comercial, indiferent de amploarea lor. Dărîmarea celei mai vechi case cu portice de zidărie din Botoșani, pentru a se evita efectuarea unor reparații reclamate de proasta ei întreținere (nerepararea instalației unui grup sanitar, amenajat impropriu în pivniță, antrenase cedarea parțială a fundațiilor), constituie o grea pierdere pentru arhitectura civilă a orașelor noastre și nu poate fi scuzată prin ignorarea valorii

pe care o prezenta, întrucît aceasta fusese semnalată din timp prin includerea în planul de perspectivă al restaurărilor din fonduri centrale.

Impresionanta desfășurare pe două și chiar trei nivele a clădirilor din Piața 1907 (fig. 1 A) și de pe Calea Națională (fig. 8) în zona cuprinsă aproximativ între str. Pictor Grigorescu și începutul străzii Dobrogeanu Gherea; ritmul unitar al traveilor, îmbinat cu o excepțională variație în tratarea arhitecturală a fațadelor; bogăția modenaturii eclecticice, cu nuanțe de Renaștere, baroc, rococo, clasicism, eclecticism de școală franceză și chiar Secession; fantezia decorativă a consolelor și feroneriei balcoanelor, toate aceste elemente au atras atenția asupra valorii unui ansamblu, caracterizat de Paul Petrescu ca avînd „un aspect citadin evoluat, meriînd a fi conservat ca atare pentru a ilustra un moment important din dezvoltarea orașelor românești în secolul al XIX-lea”. Această recomandare, făcută în 1969, nu a putut împiedica restructurările amintite mai sus; cu atît mai necesară ne apare orientarea atenției către zone mai puțin spectaculoase ale țîrgului vechi, fără de care nu se poate obține o imagine clară a centrului de comerț medieval, întrucît zona monumentală a construcțiilor pe mai multe nivele își pierde semnificația de culminare a programului comercial, atunci cînd se înlătură treptele intermediare care o preced și o explică. Ne referim la arhitectura cu program similar, existentă pînă în 1979 pe toate ulițele din inima țîrgului, începînd cu vechile dughene cu cerdac din piața Sf. Gheorghe (Calea Națională nr.355), pentru a trece la etapa evoluată, pe un singur nivel, a dughenelor de zidărie cu arcade sau pilaștri de pe străzile Blănari, Marchian, Transilvaniei, Elena Rareș, Săveni, sau porțiunea de vest a Căii Naționale, unde grupuri răslețe de dughene cu arcaturi, păstrate între strada Cașin și „Casa morii” amintesc funcția din trecut a „drumului Hotinului”, principala cale comercială a orașului medieval.



B. Detaliu al fațadei hotelului „Rareș”, Calea Națională nr. 315.

Arhitectura locuinței

Existența în Botoșani a unor valoroase exemplare de locuințe medievale este — în mod excepțional — consem-

nată în toate lucrările de specialitate, fără a fi constituită pînă în prezent obiectul unei analize complete, publicate (studiul lui Paul Petrescu, apărut în 1969, identifică doar opt case pentru care prezintă schema de plan a nivelului de locuire și unele detalii de arhitectură, omițînd planul atît de variat al pivnițelor boltite). Arhitectura civilă medievală, realizată în întregime sau parțial din zidărie, constituie o temă independentă, chiar dacă trăsăturile ei caracteristice (distribuția simetrică a încăperilor de ambele laturi ale unui vestibul precedat de pridvor, înălțarea nivelului locuinței pe un soclu înalt, adăpostind pivnițe și dependințe ș.a.) au influențat arhitectura de veac XIX din Botoșani cel puțin pînă în jurul anului 1850. În schimb, arhitectura populară — care a predominat fără îndoială în cartierele de locuințe ale orașelor medievale — este reprezentată în Botoșani prin numeroase exemplare pentru care nu există, la prima vedere, elemente de datare *ante 1800*, astfel încît examinarea acestei arhitecturi în cadrul studiului de față este firească, cu observația că ea are o străveche tradiție locală, în care se regăsesc rădăcinile arhitecturii culte, atît medievale cît și moderne.

Prezentă — cel puțin pînă în 1977 — într-un număr impresionant de case, arhitectura populară din vatra orașului Botoșani este importantă nu numai prin valoarea intrinsecă a fiecărui exemplar în parte, ci și prin demonstrația folosirii pe scară largă a acestui tip de arhitectură în orașele medievale de către diferite categorii sociale: meșteșugari, negustori și chiar boieri (exemplu, casa Miclescu din str. Maxim Gorki nr. 14, dărîmată în 1978). Marele număr al caselor cu arhitectură populară din orașele vechi românești explică observațiile — evident superficiale — ale unor călători străini privind absența caselor de zid: astfel, Maximilian von Thielen afirma, în 1828, că în Botoșani erau cea o mie de case (cifra superficial aproximată, întrucît statistica din 1832 consemnează 2934 case) și că acestea sînt numai din lemn, ceea ce este evident greșit, dacă ne gîndim că în 1828 existau cu siguranță farmacia Gorghias-Semaea, unele case cu parter boltit de pe Calea Națională, casa Codrescu (viitoarea primărie a orașului), fără a mai aminti casele cu pivnițe înalte din zidărie ale patriciatului urban.

Examinarea distribuției pe cartiere a tipurilor de case demonstrează gruparea arhitecturii populare cu precădere în jurul bisericilor de breaslă, arătînd cum locuiau meșteșugarii botoșăneni, chiar atunci cînd ajungeau meșteri. Pe de altă parte, gruparea aceluiași tip de casă în jurul unei biserici la care se cunosc doar ctitori boieri sau mari negustori — cum este de exemplu biserica Vovidenia, refăcută în 1834 de baronul Ioan Cîrste (Cristea) — dovedește că biserica de lemn, anterioară celei de zid, a fost neîndoiește o biserică de breaslă.

În afară de zonele bisericilor de breaslă, casele cu arhitectură populară apar în număr însemnat la periferia străzilor Dragoș Vodă și Dobrogeanu Gherea, pe un sistem de parcele foarte înguste, rămase probabil din faza de funcționare a târgului pe direcția Ștefăneștilor. Pînă în 1978, asemenea case predominau în partea de sud-vest a orașului, în „mahalale” renumite pentru frumusețea și bogăția livezilor; atît casele, cît și livezile au dispărut pentru a face loc unor noi cartiere de blocuri tip, renunțîndu-se la judicioasa prevedere a rezervării zonelor verzi pentru extinderea parcului Virnav și concomitent — la amplasarea noilor ansambluri de blocuri cu prioritate în zonele astăzi insalubre ale Tîrgului Nou. Un ultim grup de case aparținînd arhitecturii populare s-a păstrat pînă în 1978 în zona de sud a Căii Naționale, delimitată de străzile Vinătorilor și Unirii, cu precădere pe str. Octav Băncilă; gruparea adunată rezulta — presupunem — din apropierea de vadul comercial major al „drumului Hotinului”, așa cum se întîmpla și în jurul bisericii Sf. Ilie, parcelarea zonelor de locuințe fiind mai densă în vecinătatea arterelor prin care pulsa viața economică a târgului.

Din punct de vedere tipologic, toate aceste case sînt construite pe un singur nivel și — în general — nu au pivniță, beciul fiind amenajat independent, în curte. Sistemul de construcție folosește zidăria numai pentru fundații și soclu (de obicei scund), casa propriu-zisă fiind realizată cu schelet de lemn și panouri din dulapi de minimum 4 cm grosime,



Fig. 9 — Casa din str. Bucovina nr. 11. Arhitectură populară cu pridvor clasicist din zidărie.

acoperiți pe ambele fețe cu lipitură de lut pe nuiete împletite; atît scheletul cît și suprafețele intermediare sînt în final îmbrăcate în tencuială. Încăperile au tavane din scinduri profilate, prinse de grinzile aparente ale planșeului. Pridvoarele și tindele cu stîlpi de lemn rămîn în general nezugrăvite, cu excepția celor ce imită construcția din zidărie (exemplu, casele din str. Anastasie Panu nr. 2 și 7). Tipurile de plan sînt foarte variate, cuprinzînd: formula clasică a tindei cu două sau patru camere dispuse simetric; planuri cu intrarea așezată asimetric și accentuată printr-un pridvor; planuri în formă de L. Trăsătura comună o constituie nelipsitul cerdac, folosit în cele mai variate soluții: pe latura lungă sau pe latura scurtă a dreptunghiului de bază, pe două laturi, pe trei laturi, perimetral (casa din str. M. Kogălniceanu nr. 33—35), sau cu pridvor decoșat în dreptul intrării (un exemplar deosebit de interesant din această ultimă categorie a fost incompetent renovat în 1980 — este vorba de casa din str. Stejar nr. 1, în care a copilărit Nicolae Iorga).

În majoritatea cazurilor, sculptura în lemn este foarte simplă, decorația intervenind uneori la pazii, la modul de tratare a streșinei infundate și la parapete. O împodobire mai bogată apare la acele case care imită parțial arhitectura de zid, prin accente menite să atragă atenția asupra calității de orășean a proprietarului: decorația clasicizantă a unei singure fațade, pinionul cu aspirații de fronton care acuză intrarea (exemplu, str. Transilvaniei nr. 76), pridvorul cu coloane toscane și fronton, detașat pe un cerdac cu traforuri (fig. 9) și — mai rar — geamlucuri, rezervate de obicei curților din inima târgului.

O particularitate a arhitecturii populare din Botoșani, întîlnită pînă de curînd și la Suceava, o constituie tratarea unor acoperișuri cu două pante și pinioane teșite pe laturile scurte, formulă privită de obicei ca specific transilvăneană. O asemenea rezolvare demonstrează intensitatea relațiilor economice și culturale cu Transilvania pe care le-a avut centrul de schimb al Botoșanilor pe linia Suceava—Bistrița. Aceeași soluție este folosită în arhitectura de zid la casa din str. Pictor Grigorescu nr. 11, care s-a integrat fără contrast în Mărginimea Sibiului, singura deosebire față de contextul transilvănean fiind dată de panta redusă a învelitorii.

Valoarea artistică intrinsecă, ilustrarea tipului majoritar al locuinței orășenești medievale, vădirea organizării și a evoluției orașului vechi, exprimarea modului de viață a breslașilor români, toate acestea conferă arhitecturii populare din Botoșani dreptul de a fi mai atent studiată și protejată.

*

Pentru caracterizarea arhitecturii culte din Botoșanii veacului al XIX-lea, recurgem la formularea făcută de Paul Petrescu în 1969: „... *Istoria stilurilor arhitectonice, desfășurată în alte părți pe durate mari, se află aici redusă și comprimată în trecerea citorva decenii, viteza desfășurării procesului pînă fi apreciată dacă ne gîndim că în aproape mai puțin de 150 de ani se face trecerea de la arhitectura de străveche tradiție... la cea purlînd amprentele celor mai actuale mode*



Fig. 10 – Casa din str. Cuza Vodă nr. 6, în situația din 1951, astăzi integrată în cartierul de blocuri Marchian.

europene, transpunerea din aceste stiluri, de pildă cea a neogoticului, fiind sincronă în ținuturile austriece și în cele moldovenești...“ Noile influențe occidentale apar „grefate uneori sau pornind de la un fond local surprinzător metamorfozat și adaptate gustului și mai ales posibilităților de interpretare ale unor arhitecți și meșteri aduși chiar din străinătate, dar lucrând sub imperiul condițiilor locale...” (vezi bibliografia).

În succesiunea cronologică a stilurilor de origine apuseană, primul loc revine clasicismului, care prezintă și cea mai vădită adaptare la tradițiile constructive locale, atât în arhitectura de cult — în care apar realizări de culme, raportate la manifestarea acestui curent în întreaga țară — cât și în programul locuinței. Prelucrarea directă a arhitecturii populare, în forme culte, specific moldovenești, este manifestă la următoarele clădiri:

— Casa din str. Cuza Vodă nr. 6, cu portic și pridvor pe coloane de zidărie (fig. 10); modernizarea clasicistă a cornișei și a frontonului se adaptează schemei locale a casei cu tindă și acoperiș cu pinioane teșite.

— Clădirea din incinta bisericii armenesti Adormirea Maicii Domnului, care a avut și funcția de școală (fig. 11). Elementul tindei este prelucrat în forma unui portic cu coloane de zidărie, subliniat de o elegantă modernizare clasicistă.

— Vechea casă moldovenească din incinta așezământului Sofian — str. Dobrogeanu-Gherea nr. 4 — care prezintă porticul cu coloane de lemn înțilnit, în jurul anului 1800, în special în Moldova (exemplu, chiliile nord-est ale mănăstirii Slatina) și Transilvania (exemplu, casa Tamașfalvi din Tamașfalău j. Covasna).

— Casa din str. Anastasie Panu nr. 2, mutilată de reparații nepricepute, care păstrează însă beciul adine, boltit — și porticul cu coloane de lemn pe una din laturile scurte.

— Casa Sofian din str. Maxim Gorki nr. 9 (fig. 12), la care tradiționalul pridvor din fața intrării principale este interpretat în forme clasiciste, egale ca puritate doar de arhitectura bisericii Roset.

Influența clasicismului asupra compoziției întregii clădiri — nu numai asupra detaliilor —, manifestă în preocuparea pentru axe de simetrie, acuzate prin portice și frontoane, precum și în urmărirea unei monumentalități ce se detașează de proporțiile tradiționale, se regăsește la farmacia Gorghias-Semaca, construită în jurul anului 1796, care apare astăzi denaturată de reparații și modificări multiple ce ar putea fi ușor remediate, dacă nu ar persista dorința dărîmării ei în scopul rezolvării nodului de circulație artificial creat. Cea mai frumoasă realizare clasicistă, păstrată încă fără mutilări ale spațiului înconjurător — respectiv curtea în mijlocul căreia a fost concepută —, rămîne casa Bolfosu din piața bisericii Sf. Gheorghe (Calea Națională nr. 234 — fig. 13), construită de acel reprezentant al patriatului botoșănean care a fost negustorul armean Garabet



Fig. 11 — Casele și școala bisericii armenesti Adormirea Maicii Domnului



Fig. 12 — Casa Sofian, str. Maxim Gorki nr. 9. Construită în primele decenii ale secolului al XIX-lea. Situația din 1976 (casa este în prezent ascunsă de clădiri noi).

Bolfosu, ales episcop în 1825. Ridicată în intervalul 1790 — 1810, clădirea adaptează schema casei medievale cu pivniță înaltă și pridvor la formula de reflex palladian a locuinței înscrise într-un pătrat, prevăzută cu câte un corp decroșat pe trei laturi. Corpul intrării principale este tratat ca portic cu coloane ionice și întreaga compoziție se înalță pe un soclu masiv ce adăpostește pivnițele.

Arhitectura romantică.

În afara târgului propriu-zis, unde predomină elementele de tradiție romanică, arhitectura romantică din Botoșani

Fig. 13 — Casa Bolfoșu, Calea Națională nr. 234. Locuință tipică a patriciatului urban moldovenesc, în prima jumătate a secolului al XIX-lea.



Fig. 14 — Casa Artonovici, str. Miorița nr. 12. Locuință tipică a patriciatului urban, către 1860.



Fig. 15 — Casa din str. Karl Marx nr. 39. Arhitectură romantică cu detaliile neo-gotice.



Fig. 16 — Casa Ventura, bd. Lenin nr. 72, construită înainte de 1872. Fațada spre grădină.

s-a manifestat în special printr-o decorație de factură gotică, aplicată pe fațade cu ordonanță tradițională. Cităm următoarele exemple: casa Artonovici din str. Miorița nr. 12, care îmbină modernitatea neo-gotică cu console profilate de tip Renaștere (fig. 14); poșta veche din str. 30 Decembrie nr. 11; casa lui Garabet Ciolac din str. Marchian nr. 70 (Arhivele statului); decorul în stucatură al casei din str. Karl Marx nr. 39 (fig. 15) și al casei din Calea Națională nr. 140 etc. Un caz excepție se detașează în acest context formal,

prin concepția integral romantică a compoziției și a decorației. Este vorba de exemplul — din nefericire iremediabil mutilat — al casei lui Nicușor Ciolac din str. Cuza Vodă nr. 22 — azi internatul Liceului mecanic. O admirabilă vigneta a planului întocmit în 1872 de inginerul Ștefan Emilian și o fotografie expusă la muzeul județean ne arată că această clădire a avut o arhitectură romantică afirmată structural, cu rezalituri de colț dominate de fiale și cu o subliniere a volumelor prin coronamente ce sugerau creneluri



Fig. 17 — Casa Vrabie-Haralamb, str. Cuza Vodă nr. 4.



Fig. 18 — Portic eclectic clasicizant, str. Unirii nr. 5.

și guri de păcură. Menționată în 1891 printre casele cele mai importante ale orașului, ea este amintită de Nicolae Iorga în 1938, când adăpostea un internat de băieți „în mijlocul unei minunate grădini”. În jurul anului 1950, o pseudo-reparație a distrus modernitatea clădirii — fără a mai vorbi de decorația interioară — și a ras toate accentele pe verticală ale arhitecturii neo-gotice, astfel încât numai indicația din planul Emilian a permis identificarea inexpressivului cub cenușiu, înconjurat acum — în locul „minunatei grădini” — de construcții utilitare lipsite de cea mai elementară preocupare de estetică ambientală.

Arhitectura eclectică

Denumită astfel datorită selecției libere a unor influențe preluate din toate curentele de arhitectură ale veacurilor precedente, cu o nuanță de depreciere mai mult sau mai puțin clar formulată, spre deosebire de acceptarea condescendentă a arhitecturii romantice, caracterizată printr-un „eclectism” similar, căreia i s-a recunoscut însă posibilitatea de a exprima un conținut progresist de idei, arhitectura eclectică a fost pînă de curînd total respinsă ca formă de cultură și sistematic distrusă ca lipsită de valoare. Dar extinderea construcțiilor tipizate utilitare pe locul cartierelor cu arhitectură eclectică a atras atenția — prin contrast — asupra diversității, fanteziei și calităților artistice ale ansamblului dispărut, recunoscîndu-se în final capacitatea eclecticismului de a exprima baza economică, stratificarea socială și direcțiile orientării culturale din perioada respectivă, cu alte cuvinte epoca ce i-a dat naștere. Recunoașterea acestei capacități este departe de a asigura conservarea manifestărilor curentului respectiv, dar a condus cel puțin la o mai atentă examinare și consemnare a unor construcții sortite aprioric dispariției. Clasificarea curentelor eclecticice este încă în fază de propuneri, în parte și din cauza amestecului de stiluri care apar — nu atît de arbitrar pe cît s-a afirmat — la unele fațade.

În linii generale, în arhitectura eclectică din Botoșani se observă preponderența moștenirii clasiciste a începutului de veac. Cu o decorație mai încărcată și mai voit festivă, regăsim predilecția pentru portice și colonade, asociindu-se cu accente ale fațadelor care exprimă o nouă concepție despre frumos, deosebită de simplitatea radioasă a caselor Sofian și Bolfosu. Totuși, bogata decorație cu stucaturi, statui, feronerie, bosaje etc. rămîne permanent subordonată jocului de volume și raportului dintre plinuri și goluri, trăsătură esențială de legătură cu creația clasicismului moldovenesc și — prin acesta — cu creația medievală românească. Semnificative pentru ilustrarea acestei filiații ne apar următoarele exemple: casa Ventura din bd. Lenin nr. 72 (Școala populară de arte), reprezentată cu vignetă în planul Emilian, existentă deci în 1872 (fig. 16); clădirea contemporană, cu fals portic, indicată de asemenea cu vignetă în planul Emilian, de la intersecția străzilor Marchian și Cuza Vodă; casele din str. Cuza Vodă nr. 4 (fig. 17) și nr. 23; casa Enășescu din str. Karl Marx nr. 28, folosind elementul clasicist al frizei cu metope și triglife la porticul cu fronton; casa din str. Unirii nr. 5, avînd un frumos portic cu coloane corintice (fig. 18); casa Ciomac din str. Pușkin nr. 2, cu nobila ordonanță a porticului său; casa Văsescu din str. Unirii nr. 16 (fig. 19), citată în 1891 drept una dintre cele mai frumoase case ale orașului; excepționala creație din str. Pictor Grigorescu nr. 14, construită în 1877, ale cărei proporții ilustrează continuitatea de spirit cu arhitectura bisericii Roset sau a casei Sofian, ceea ce nu împiedică prevederea dărîmării ei într-unul dintre detaliile de sistematizare, elaborată recent.

În ansamblul eclectismului clasicizant din Botoșani, un prim grup se detașează prin bogăția ieșită din comun a decorației și printr-un caracter occidental acuzat, pe care l-am încadra stilistic în ceea ce se numește eclectism de școală franceză. Ne referim la elegantele case cu reminiscențe rococo din bd. Lenin nr. 54 (centrul militar) și 67 (casa Isăcescu); casele Enacoviei, Constantin Zamfirescu (str. Unirii nr. 7) și Sofian-Arapu (str. Marchian nr. 77, fig. 20 A—B), remar-

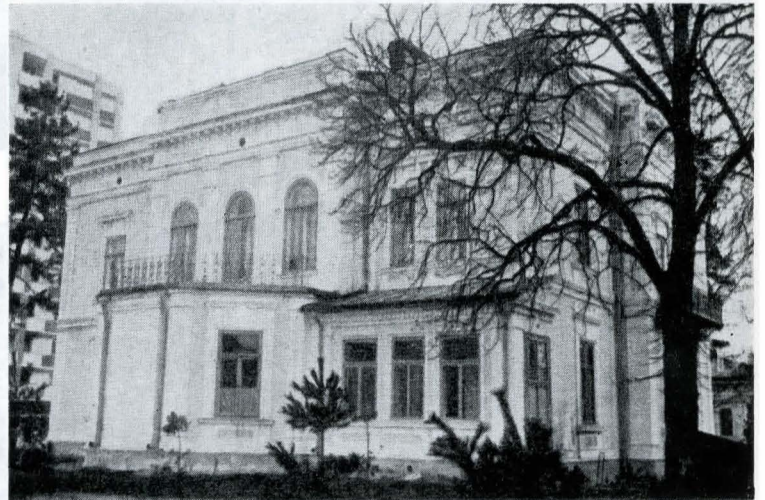


Fig. 19 — Casa Văsescu, str. Unirii nr. 16, construită ante 1891.

cabile prin bogăția și calitatea decorului sculptat; casa Jean Goilav, existentă în 1872 (str. Kogălniceanu nr. 16); casa Iorgu Ursian din bd. Lenin nr. 74 (fig. 21), consemnată în planul Emilian cu numele proprietarului și care ar fi, în consecință, unul dintre primele exemplare ale acestui tip super-opulent din Botoșani, dacă nu cumva ultimul proprietar, bancherul Abraham Fișer, nu i-a adăugat actuala decorație exterioară, către 1900.

Un al doilea grup se singularizează — nu atît prin fastul decorației, cît prin originalitatea rezolvării arhitecturale, care conferă construcțiilor caracter de unicat. Este vorba de casa Manole (bd. Lenin nr. 62, fig. 22), terminată către 1908 — 1909 și executată de constructori francezi, fapt care ar explica folosirea șenajelor bicrome, specifice arhitecturii din epoca lui Ludovic al XIII-lea, într-o compoziție plină de fantezie, puternic marcată de spirit baroc; casa Ciolac (bd. Lenin nr. 64) ce îmbină clasicismul temperat al fațadei

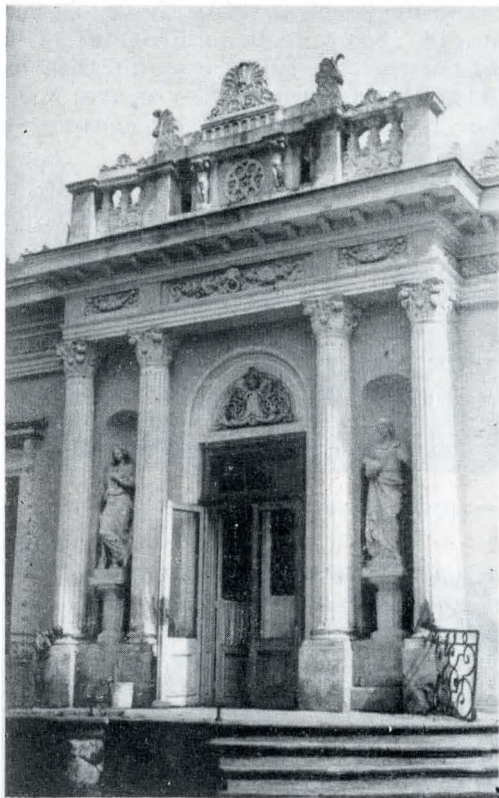


Fig. 20 — Casa Sofian-Arapu, str. Marchian nr. 77. A. Façada spre str. Marchian. B. Porticul spre bulevard, avînd montată în parapet pisania unei biserici cu hramul Sf. Nicolae, ctitorie din 1838 a stolicului Nicolae Sofian (nelocalizată).

Fig. 21 — Casa Iorgu Ursian, bd. Lenin nr. 74, construită *ante* 1872. Detaliu al façadei laterale.

spre bulevard cu un admirabil portic baroc pe plan curb; casa Bereş Moscovici din Calea Naţională nr. 148, reflectare a barocului italian de şcoală clasicistă, cu reminiscenţe paladiene transmise probabil prin filieră austriacă.

Arhitectura de forme naţionale

În ambianţa de eclectism clasicizant a Botoşanilor, cîteva

mîntul Sofian din str. Dobrogeanu-Gherea nr. 47 (fig. 23). Construită iniţial ca locuinţă, clădirea a fost vîndută înainte de finisare şi a primit funcţia de azil de bătrîni prin achiziţionarea de către fundaţia Sofian, întemeiată de filantropul Nicolae Sofian (1812—1900), ultimul descendent al unei familii de origine greacă, stabilită în Botoşani cel mai



Fig. 22 — Casa Manole, bd. Lenin nr. 62, construită în primul deceniu al secolului XX.

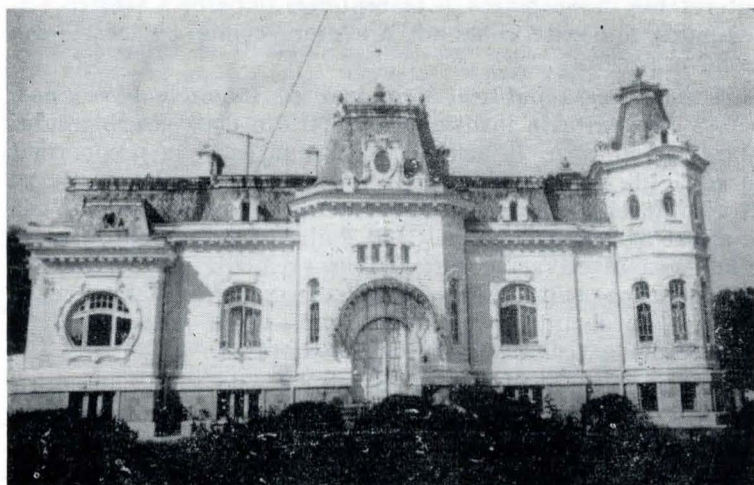


Fig. 23 — Aşezămîntul Neculai Sofian, str. Dobrogeanu-Gherea nr. 47. A. Façada principală.

exemplare, puţine la număr dar cu atît mai interesante, reflectă căutările dinainte de primul război mondial pentru crearea unei arhitecturi de forme naţionale. Cităm în primul rînd casa farmacistului Vasiliu (str. Kogălniceanu nr. 21), menţionată cu acest nume în planul Emilian, construită ca atare înainte de 1872. Modenatura policromă caracteristică pentru intervalul 1860—1870 este folosită în maniera paramentului munteneasc din secolul al XVI-lea, în timp ce pinioanele traforate preiau modele din arhitectura populară de la sfîrşitul veacului al XIX-lea. Prelucrări similare, fără utilizarea policromiei, apar la casa doctorului Vrabie din bd. Lenin nr. 81 şi la casa doctorului Capşa din bd. Lenin nr. 88, ambele construite în intervalul 1890—1900.

Arhitectura Secession

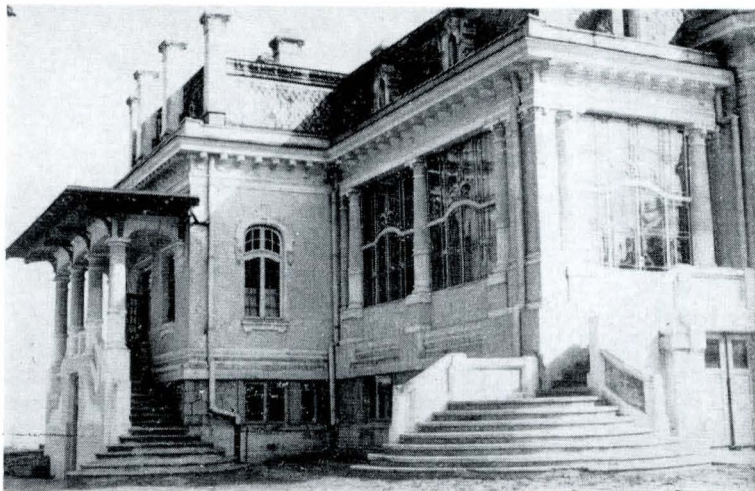
Limitată în cele mai multe cazuri doar la detalii de tîmplărie sau la decoraţii interioare, arhitectura Secession (Art nouveau, Jugendstil) este reprezentată în Botoşani prin două exemplare, dintre care unul de valoare internaţională: aşeză-

tîrziu în veacul al XVIII-lea. „Casa Sofian“ — cum este impropriu denumită local — constituie un unicat prin vigoarea şi claritatea compoziţiei arhitecturale, careia i se subordonează o excepţională bogăţie decorativă a modenaturii, tîmplăriei, ferneriei şi stucaturilor. În folosinţa sa actuală — cămin de copii — clădirea s-a păstrat fără denaturări; nu acelaşi lucru s-a întîmplat însă cu parcul pe care localnicii şi-l amintesc tot atît de frumos ca şi casa.

Un al doilea exemplar de arhitectură Secession, remarcabil prin fantezia tratării volumelor, este casa Silion din str. Dobrogeanu-Gherea nr. 22 (fig. 24), construită înainte de 1914. Folosită şi ea impropriu timp îndelungat, clădirea a fost recent reparată şi a primit destinaţia de imobil administrativ, ceea ce îi poate asigura trăinicia.

Edificiile publice

Primăria oraşului funcţiona la începutul veacului al XIX-lea în case închiriate, printre care s-a numărat, pentru scurt



B. Fațada posterioară.

timp, și casa Bolfosu. În 1851, domnitorul Grigore Alexandru Ghica, născut în Botoșani, a cumpărat casa Codrescu și a dăruit-o orașului, „... din îndemnul aceiași dorințe de a vedea înmulțirea așezămintelor publice, nu mai puțin și a simțirii care ne trage gândirea către acil oraș unde au fost leagănul prunciei noastre...“ Vechea casă, cu arhitectură specifică marilor conace boierești, a fost adaptată programului de primărie, primind și o decorație exterioară romantică (rezalitură de colț cu secțiune poligonală, friză cu arcaturi lombarde etc.) care nu a afectat structura originală. În schimb, refacerea din 1906—1914, condusă de constructorii italieni Gambară și Vignali, a modificat radical distribuția golurilor, forma învelitorii și chiar dispoziția arcadelor de la parter, înlăturând în întregime caracterul de locuință „boierească“ medievală. În forma actuală, primăria orașului este un foarte bun exemplar de arhitectură eclectică folosită pentru un program administrativ și contribuie — prin echilibrul senin al formelor sale — la reliefarea barocului modern al primăriei județului, construcție interesantă în încercarea de transpunere în beton a arhitecturii lemnului, la o scară ce nu mai are nimic comun cu această din urmă arhitectură.

Prima școală publică, desprinsă de incintele bisericilor, a fost construită în jurul anului 1860 din donația arhierelui Marchian Folescu, în arhitectura romantică ce a predominat la edificiile publice ridicate în acea epocă. Școala se afla pe strada Marchian, în apropierea intersecției cu str. Cuza Vodă și a fost dărâmată după cel de-al doilea război mondial, invocându-se ușoare avarii ce puteau fi ușor remediate. De asemenea, a fost dărâmat spitalul Mavromati, construit în 1838, și mărit ulterior, probabil în perioada 1850—1860, judecând după arhitectura exterioară de factură romantică.

Botoșanii păstrează încă în perfectă stare de conservare patru școli executate către 1890, după un „proiect tip“ al epocii, reprodus cu foarte discrete variații de modernitate (bd. Lenin 50, str. Dobrogeanu-Gherea 38, str. Stejar și str. Gh. Doja). Eclecticismul clasicizant cu nuanțe de baroc al arhitecturii acestui grup se regăsește — în materie de program școlar și cu proporții tot atât de temperate — la școala românească din str. Karl Marx nr. 19. În cu totul alt spirit, deosebit atât prin amploarea proporțiilor, cât și prin orientarea netă către clasicismul francez de veac XVII, a fost realizat liceul Laurian, construit în 1885. Clădirea, incendiată în 1917, a fost reparată, între 1922—1923, cu adăugirea unui etaj și modificarea formelor învelitorii. Rigidizată și simplificată, arhitectura liceului Laurian demonstrează totuși posibilitatea eclecticismului de a exprima conținutul de idei al unei epoci, construcția fiind o expresie a afirmării intelectualității botoșănene, pe deplin constituită și conștientă de valoarea sa, la sfârșitul veacului al XIX-lea.

Arhitectura vechilor școli românești din Botoșani s-a orientat către Occident — indiferent de varietatea modelelor alese —, fapt care corespunde cu interesul general pentru cultura apuseană manifestat de societatea românească din veacul al XIX-lea. Tot atât de interesantă sub aspectul selecției vocabularului arhitectural în funcție de semnificații simbolice ne apare căutarea unei arhitecturi de forme naționale în proiect-

ul reprodus identic la cele două școli izraelite din str. Dochia nr. 2 și Karl Marx nr. 18, construite în jurul anului 1870: arhitectura lor afirmă apartenența locală a comunității evreiești, care a cunoscut o explozie demografică în veacul al XIX-lea, dar ale cărei prime nuclee în Botoșani sînt consemnate documentar în veacul al XVII-lea.

Nu cunoaștem vechea arhitectură a tribunalului, construit înainte de 1898; forma actuală se datorează transformărilor efectuate între 1906—1914 sub conducerea constructorilor Gambară și Vignali, care s-au orientat în acest caz către un eclectism puternic influențat de arhitectura de forme naționale.

Edificiile publice realizate între 1900—1914 au demonstrat deplina împămîntenire a eclecticismului în arhitectura orașului, începînd cu cele două hale construite în Tîrgul vechi, pentru a culmina cu monumentala clădire a prefecturii — azi

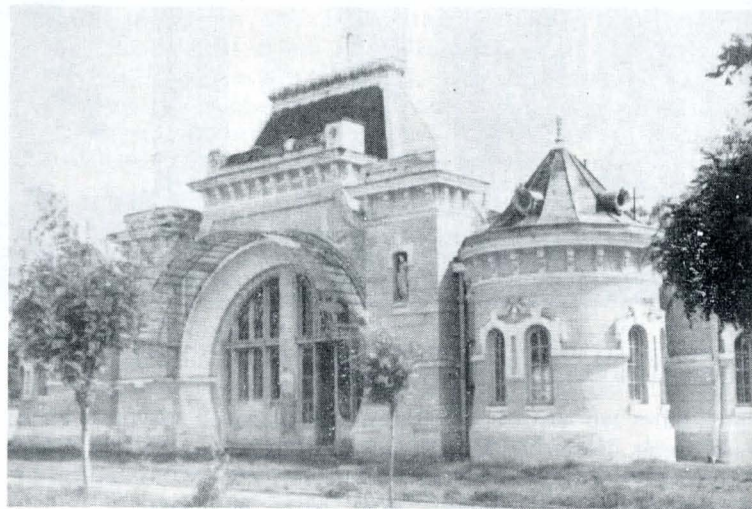


Fig. 24 — Casa Sillon, str. Dobrogeanu-Gherea nr. 22, construită ante 1914.

Muzeul județean — construită între 1906—1914 în formele opulente ale eclecticismului de școală franceză (fig. 25). Cel mai elocvent manifest al acestui curent — implicat al ariei de cultură pe care o reprezenta — a fost clădirea Teatrului național, ridicată între 1908—1914 (fig. 26), care concura sub aspectul decorației și al proporțiilor cu clădirea înrudită a Teatrului național din Iași. Astăzi Teatrul din Botoșani nu mai oferă un termen de comparație cu renumitul lăcaș de cultură al Iașilor: împărțînd soarta celor mai vechi edificii publice ale orașului — școala Marchian și spitalul Mavromati — Teatrul național a fost transformat după război, între 1956—1958, în forme care au anihilat vechea compoziție.

Concluzii

Relativa stagnare economică de la sfîrșitul veacului al XIX-lea a generat un fenomen de „debilitare“ demografică, după opinia lui Victor Tufescu, care a contribuit la păstrarea pînă în zilele noastre a unei impresionante moșteniri arhitecturale, în egală măsură cu conștiința valorii acestei moșteniri, cunoscută în toată țara datorită intelectualității botoșănene, care nu și-a uitat locul de baștină — chiar după mutarea în alte orașe.

Pînă în 1968, poziția administrativă subordonată a orașului Botoșani în cadrul regiunii Suceava a determinat un ritm lent al sistematizării, intervențiile în vatra istorică fiind foarte reduse. Tot reduse au fost și fondurile de întreținere a construcțiilor existente, astfel că în cea 30 de ani zona Tîrgului nou — cu excepția unor gospodării bine întreținute de proprietari — a ajuns într-o stare care anihilează practic posibilitățile de asanare. În această situație se află toate străzile cu profil comercial în trecut, excepție făcînd în parte str. Elena Rareș. Zonele de locuințe din partea de nord a Căii Naționale au rămas, în majoritate, fără dotări edilitare și cu rețeaua de străzi nemodernizată. În Tîrgul vechi, s-au degradat în special zona „țigăniilor“ și a unora dintre vechile nuclee ale comunității evreiești, marcat de „feredeu“ și de sinagoga din veacul al XVIII-lea.

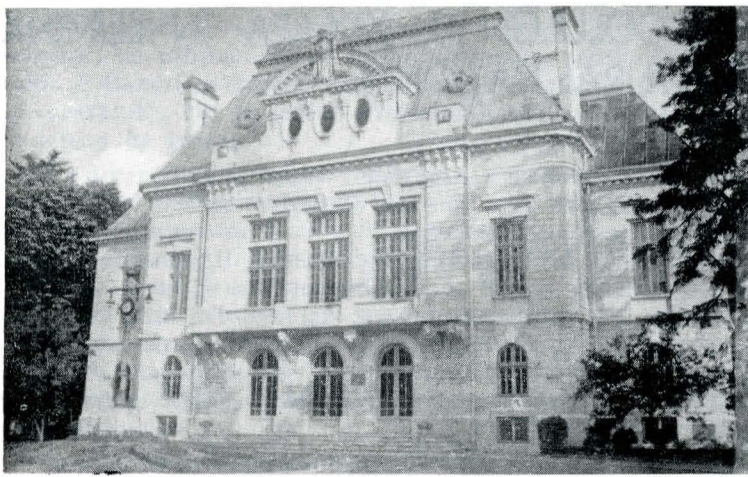


Fig. 25 — Prefectura (azi Muzeul județean), construită între 1906—1914,

Abia după noua împărțire administrativă din 1968, Botoșani — devenit capitală de județ — a început să fie studiat în vederea restructurării sale conform cerințelor unui oraș modern, care trebuie să răspundă atât funcțiilor unui centru politico-administrativ, cât și necesităților unei populații spornice prin dezvoltarea industriei.

Soluțiile de sistematizare preconizate pînă în 1978 au avut în vedere valoarea arhitecturală a construcțiilor de zidărie, considerate izolat: sistematizarea cvartalului Marchian, situat în vechea „mahala“ a Vrăbienilor — respectiv cartierul grecilor, peste care s-au suprapus cu începere din veacul al XVIII-lea numeroase locuințe boierești —, a păstrat cele mai multe case vechi, în cadrul unui ansamblu de blocuri P+4, singurul accent vertical fiind constituit de un bloc turn P+10, armonios integrat în perspectiva străzii Unirii. Nu de aceeași atenție s-au bucurat valoroasele exemplare de arhitectură populară din zona de sud-vest a orașului (zona străzilor Maxim Gorki, Eminescu, Bucovina și jumătatea de vest a străzii Kogălniceanu), unde cele mai multe case au fost dărîmate, renunțându-se concomitent și la prețiosul fond de plantații care, într-o primă variantă, urma să fie integrat în extinderea parcului Virnav.

În ceea ce privește structura urbană (rețeaua de străzi, regimul de parcelare și de înălțime, vechea grupare pe criterii de meșteșug sau de origine etnică în jurul propriilor lăcașuri de cult), aceasta a fost privită inițial în optica preinsei dezvoltări „haotice“ a orașelor românești (vezi „Istoria României“, vol. II, București, 1962, p. 679), preconizându-se în consecință o remodelare integrală, cu crearea unei noi legături, în regim P+10, între centrul politico-administrativ al Pieței Republicii și străvechiul vad comercial al „Căii Hotinului“. În această viziune a fost construit și magazinul universal de pe Calea Națională, ce ocupă suprafața unui cvartal medieval, iar Piața 1907, închisă inițial pe trei laturi, a fost reformată într-o arteră de legătură cu noua piață — nod de circulație auto — din spatele magazinului universal.

Conștiința valorii fondului construit existent a determinat însă o examinare mult mai atentă a ansamblului urban, conducerea politico-administrativă a județului Botoșani cerind cu insistență întocmirea unui studiu complet de determinare a valorilor istorice, urbanistice și arhitecturale pentru întreaga suprafață a orașului. Elaborat de autoarea rîndurilor de față, studiul — început în 1976 — a fost finalizat în cadrul Muzeului de istorie al R.S.R. și a fost predat, înainte de publicare, în 1978, conducerii Consiliului popular județean. Un prim rezultat l-a constituit aprobarea de către Comitetul executiv județean a unor propuneri de completare a listei monumentelor istorice din oraș, care acordă arhitecturii civile locul pe care îl merită și de care nu a beneficiat în listele oficiale anterioare. Al doilea rezultat este reprezentat de existența unei baze documentare ce permite luarea unor hotărîri în cunoștință de cauză cu privire la schița de sistematizare, în curs de refacere. În aceste condiții, sperăm că și arhitectura civilă de veac XIX se va bucura de atenția cuvenită, fiind de dorit ca sistematizarea Botoșanilor să poată folosi ca exemplu

de păstrare a valorilor culturii românești în domeniul urbanismului medieval și al arhitecturii moștenite.

BIBLIOGRAFIE

- Nicolas Soutzo, *Notions statistiques sur la Moldavie*, Iași, 1849.
 Al. Papadopol-Callimachi, *Notiță istorică despre orașul Botoșani*, în „Analele Academiei Române“, seria II, t. VIII, 1885—1886, secțiunea II, p. 93—150.
 Nicolae Iorga, *Documente relative mai ales la Botoșani și împrejurimi, din colecția d-lui Al. Callimachi*, în „Studii și documente cu privire la istoria românilor“, V, București, 1903, p. 209—286 și 648—677; Idem, *Documente botoșănene, mai ales din colecția d-lui Gr. Goilav, fost senator*, în „Studii și documente cu privire la istoria românilor“, VII, partea a III-a, București, 1904, p. 121—151; Idem, *Inscripții botoșănene*, București, 1905; Idem, *Breasta blănarilor din Botoșani*, București, 1911; Idem, *Din tesaurul de artă botoșănean*, în „BCMI“, XXXI, 1938, p. 1—21.



Fig. 26 — Teatrul Eminescu, Piața Republicii, în situația anterioară celui de-al doilea război mondial. Construit între 1908—1914.

- Victor C. Nădejde și I. Țițu, *Dicționar geografic al județului Botoșani (la anul 1891)*, București, 1895.
 * * * *Cultul ortodox în județul Botoșani, 1906*, Botoșani, 1906.
 Artur Gorovei, *Monografia orașului Botoșani*, Botoșani, (1926).
 A. I. Gheorghiu, M. Olinescu, *Botoșanii care se duc*, Botoșani, 1927.
 * * * *Botoșani în 1932. Liga culturală Botoșani*, Botoșani, f.a.
 Victor Tufescu, *Asupra așezării și dezvoltării orașului Iași*, în „Buletinul Societății regale române de geografie“, t. LI, 1932, p. 302—313; Idem, *Tradiții și perspective în dezvoltarea municipiului Botoșani*, în „Botoșani. Istorie și contemporaneitate. Comunicări prezentate cu prilejul sesiunii științifice organizate la Botoșani în zilele de 16—18 mai 1969“, Botoșani, f.a., p. 9—21.
 C. C. Giurescu, *Tirguri sau orașe și cetăți moldovene*, București, 1967.
 Ștefan Olteanu și C. Șerban, *Meșteșugurile din Țara Românească și Moldova în Evul Mediu*, București, 1969.
 Paul Petrescu, *Arhitectura civilă a Botoșanilor*, în „SCIA“, seria artă plastică, t. 16, 1969, nr. 2, p. 283—297.
 Eugenia Greceanu, *Studiul zonei cu valoare istorică și artistică din orașul Botoșani*, lucrare în ms., 1976—1978, (144 pp., 7 planșe și 313 fotografii), arhiva MIRSIR și CPJ Botoșani.

SUMMARY

The town of Botoșani was regarded in 1579 as being the most ancient market-centre of Moldavia, and it underwent an uninterrupted economic ascension till 1871, when the railways which were constructed deviated the international transit trade towards Roman — Suceava, trade which had been for centuries one of the main incentives of the development of towns. The resulted recession implied however an advantage it is thanks to this fact that Botoșani preserved until nowadays many of mediaeval buildings (churches and houses), as well as a large number of 19 th century structures.

The churches, the houses and the public edifices which were erected during that period showed the increasing interest of the Moldavian society in the West culture and, at the same time, a deep attachment to the local traditions. That dualism is also to be found in the persistence of the folk architecture and in the programme of dwellings of that category, which most of craftsmen preferred, and even the intelligentsia and the boyars.

Some opulent residences are influenced by the „fin de siècle“ architecture of France and Austria, as well as the façades of the main commercial centre, re-built and unified after the great fire of 1666.

* — Imaginea teatrului Eminescu, înainte de distrugerea arhitecturii originare, este reprodusă după o carte poștală veche obținută prin bunăvoința Elenei Pîntea din Botoșani.

— Imaginile reproduse în fig. 10 și 13 sînt executate de Ștefan Butak; celelalte fotografii sînt executate de autor în intervalul 1974—1977.