

# CÎMPULUNG-MUSCEL — REPERE ARHITECTURALE ÎNSCRISE ÎN CRONICA SECOLULUI AL XIX-LEA

ARH. MARIA MUȚESCU, ARH. ALEXANDRU MUȚESCU

În conjunctura politică a anilor 1787—1790, puterile, lăce-și disputau supremația în zona țărilor române, alcătuiesc statistici, hărți și alte materiale referitoare la teritoriile pe care și le dispută. Cu această ocazie, armata austriacă face ridicările pentru harta manuscrisă ce se află actualmente în posesia Bibliotecii Academiei R.S.R. (cota D—XXVII—6) denumită curent „harta austriacă”. Această hartă oferă multe elemente de interes. Orașele sînt reprezentate destul de amănunțit, fapt care ne permite cunoașterea fazei de evoluție a acestora la începutul veacului al XIX-lea. Orașul Cîmpulung Muscel apare delimitat la sud de ripa perpendiculară pe Rîul Tîrgului ce trece pe sub bisericile Sf. Gheorghe și Fundeni, la vest de poalele platoului Gruui, la est de rîul Tîrgului, iar la nord de drumul spre Bughea, denumit și drumul Scînteii. Aceasta denotă că așezarea de azi nu a renunțat la nici una din zonele orașului medieval de la sfîrșitul secolului al XVIII-lea (fig. 1).

Schema stradală, adaptată fișiei înguste de teren, cuprinsă între poalele Gruului și rîu, se compune din două străzi longitudinale traversate de numeroase ulicioare, prelungite cu fundături. Racordarea schemei stradale la rețeaua marilor drumuri de comerț medievale, care uneau Brașovul cu principalele orașe ale Țării Românești, demonstrează faptul că și în această perioadă Cîmpulungul își păstrase rolul însemnat în schimbul de mărfuri dintre Transilvania și Dunăre (fig. 2).

Se remarcă faptul că principalele direcții de tranzit se concentrează spre centrul orașului, delimitat probabil în acea epocă de strada care are cap de perspectivă biserica Domnească sau a Tîrgului, numită actualmente strada Caragiale, spre sud, și de strada ce trece pe lângă biserica Sf. Nicolae-Popa Savu la nord.

Din oraș ies și alte drumuri, dar de interes local, cum este cel ce pleacă spre Bughea sau prelungirile celor două străzi principale longitudinale pînă la intersecția lor cu șoseaua spre Pitești-Curtea de Argeș.

Din același plan al orașului se pot trage și concluzii privitoare la tipul de locuință și felul parcelei de locuit. Locuința apare în general izolată, însă totdeauna amplasată către stradă, fie paralel, fie perpendicular pe axul străzii, iar partea din fund a parcelelor, liberă de clădiri, este folosită probabil ca grădină sau livadă.

Moștenire din această epocă, orașul are și azi cca. 980 parcele, neluînd în seamă zonele modernizate în care textura

parcelară s-a șters.

După cum se mai poate vedea, Cîmpulungul avea mai multe cartiere de meseriași grupate în jurul bisericilor de breaslă; aceste cartiere sînt ușor de identificat pe planul austriac datorită semnelor convenționale reprezentînd biserici.

Se remarcă patru incinte întărite pe cornișa rîului Tîrgului. Enumerînd aceste obiective dinspre sud spre nord, putem nominaliza biserica Sf. Gheorghe sau biserica Fundeni, mănăstirea Negru Vodă, ansamblul Bărăției și biserica Sf. Nicolae-Popa Savu. Alte obiective identificabile ar putea fi: biserica Șubești, biserica Domnească modificată în secolul al XIX-lea, biserica Sf. Troiță azi dispărută, biserica Sf. Ilie, iar pentru capătul de nord al orașului biserica Mucenița Marina și biserica Sf. Nicolae Nicuț. În cazul acestor două ultime obiective este posibilă și varianta ca bisericile dinspre nord să fie biserica din Schei și biserica Valea, dispărută și ea azi.

Peste rîul Tîrgului pot fi recunoscute biserica Flămînda și biserica din Vișoi.

Planul austriac nu ajunge să indice prin nucleele lui toate cele 12 „despărțiri” ale orașului, de care se ocupă pînă la 1831 (anul introducerii Regulamentului Organic) cite un pîrgar, și anume: Scheiul; Valea; Marina; Sf. Nicolae de Sus sau Nicuț; Bradu; Popa Savu; Tîrgul sau Biserica Domnească; Marginea sau Biserica Sf. Ilie, Popa Stoica sau biserica Sf. Troiță; Popa Ene sau Fundeni și Șubești; Sf. Gheorghe; Malu.

Același plan oferă și schema posibilităților de apărare a orașului dinspre sud-vest. Unul dintre obstacolele importante în calea dușmanilor era constituit de rîul Tîrgului, dublat spre oraș de iazul Morilor. Urma apoi malul răpos al rîului de unde apărătorii dominau pe atacatori și unde erau plasate și cele patru incinte întărite avînd și turnuri.

Concomitent apărarea era asigurată și de numeroasele biserici cu elemente de fortificație ale orașului.

Sintetizînd, putem spune că, spre deosebire de situația din alte orașe, harta austriacă reprezintă zestrea arhitecturală a orașului Cîmpulung în ultimii ani ai secolului al XVIII-lea ca o grupare de clădiri în cartiere de meseriași și agricultori, fiecare cu nucleul său, dispuse de-a lungul importantelor artere de tranzit comercial european.

Planul tratează orașul omogen și, deși consemnează, nu evidențiază vechile trei componente ale orașului din punct de vedere al proprietății — și anume: obștea orașenilor, proprie-



tățile mănăstirii Negru Vodă și proprietățile călugărilor de la mănăstirea Bărăția (ultimele două lipsesc din „despărțirile” orașului).

Pentru orașul Cîmpulung, caracterizat prin cele anterior spuse, ultimii ani ai secolului al XVIII-lea par a fi ani de refacere după marile distrugerii suferite în timpul războiului ruso-austro-turc, precum și din cauza epidemiei de ciumă.

Trebuie semnalat în pragul secolului al XIX-lea și un fapt cultural pozitiv ce demonstrează interesul pentru instruirea tineretului: înființarea la 1796 a școlii de la Flămînda.

Cronica evenimentelor cu repercusiuni asupra vieții și mediului construit al orașului în secolul al XIX-lea debutează cu marele cutremur de la 14 octombrie 1802. Seismul a făcut să se prăbușească numeroase locuințe, a avariat clădiri de cult, a păgubit numeroși locuitori. Cu această ocazie crapă și cupola bisericii mănăstirii Negru Vodă, monument important al orașului ridicat de Matei Basarab pe locul și cu piatra bisericii Curții Domnești din Cîmpulung și zugrăvit de zugravul Pîrvu Mutu. Acestui eveniment nefericit i se datorează pierderea definitivă peste cîțiva ani atît a monumentului de arhitectură cît și a picturii lui.

În același an avem cunoștință de prezența în oraș a unui „chirurgus”, numit Iosephus Ziegler, care își desfășura probabil activitatea în afara celui mai important stabiliment de sănătate al Cîmpulungului, care era bolnița mănăstirii înființată în secolul al XVII-lea, reînnoită între altele cu o frumoasă capelă la 1718.

La cererea comandamentului trupelor de ocupație rusești, în 1810 se alcătuește prima catagrafie pe care o cunoaștem pentru secolul al XIX-lea. Din ea aflăm că orașul avea cca. 2500 locuitori sau cca. 525 de familii și 469 case. Din totalul locuitorilor, 969 erau bărbați, iar 1062 erau femei, în toate parohiile, în afară de Sf. Troiță care cuprindea 35 familii de țigani (probabil că aceștia lucrau pe lîngă meseriașii fierari care au dat numele străzii Fierari de lîngă mănăstire și care își țineau steagul de breaslă în această biserică).

Pentru a aprecia sintetic creșterea populației orașului pînă la primul război mondial, intercalăm aici tabelul tuturor recensămintelor cunoscute de noi pentru această perioadă.

Nr. crt.	Anii	Case total	din care case de catolici	familii țigani	total suflete
1	1810	524	20	35	2 500
2	1811	733	—	—	3 430
3	1838	1 494	—	—	6 266
4	1840	741	20	—	3 000
5	1855	835	—	—	6 215 (8 999)
6	1860	1 841	—	—	—
7	1865	—	—	—	8 283
8	1872	—	—	—	9 890
9	1897	—	—	—	11 244
10	1899	—	—	—	13 439

Continuînd enumerarea evenimentelor, aflăm că la 1813, din cauza epidemiei de ciumă, cunoscută sub numele de ciuma lui Caragea, tradiționalul tîrg de Sf. Ilie din Cîmpulung este oprit.

În anul 1814, consulul englez Wilkinson face o vizită prin țară, oprindu-se și la Cîmpulung. Acestei vizite îi datorăm o descriere făcută de consul mănăstirii Negru Vodă ale cărei ziduri erau în ruină. Dealtfel nu peste mult timp, în anul 1819, o parte a bolții deja crăpate a bisericii mari a mănăstirii se prăbușește. Pentru a face față nevoilor de cult, în același an, probabil, bolnița mănăstirii este lărgită și începe să suplinească biserica mare, ca spațiu. Apamias Beldiman, egumenul mănăstirii Negru Vodă, scrie următoarele despre domnia lui Grigore Ghica: „multe podoabe [...] au împodobit politica București cum și patria sa”. Vrem să înțelegem prin aceasta că țara trăia în acele timpuri momente de refacere, de reconstrucție. Același Apamias — moldovean de origine — egumen al mănăstirii cu începere din 1813, pornește și desăvîrșește lucrările de reconstrucție a acesteia. Încredințate arhitectului Johan Freywald, lucrările se eșalonează din 1827 pînă în 1831.

Probabil că lucrările de la mănăstire au avut o oarecare influență asupra ritmului construcției și aspectului clădirilor contemporane. Arhitectura de influență occidentală — stil Empire întîrziat — a clădirilor oficiale nu înlocuiește însă

definitiv arhitectura tradițională, chiar în cazul clădirilor mai ample.

Catagrafia din 1831 menționează pentru prima dată orașul împărțit în mai puțin de 12 „despărțituri”. Conform acestei catagrafii, cartierele orașului erau: mahalaua Scheiul, mahalaua Popa Savu, mahalaua bisericii Domnești, mahalaua Șubești, mahalaua Sf. Gheorghe, alături de mahalalele din afara trupului orașului cum ar fi: Curelari, Malu, Mărcuș, Vișoi, Băbușa și Bughea.

La 1832 orașul este reîmpărțit administrativ pe culori sau vopsele: Roșu (centru) cu enoriile Domnească, Sf. Ilie, Sf. Vineri, Sf. Troiță, Popa Savu; Negru (sud) cu enoriile Șubești, Sf. Gheorghe, Fundeni și Mănăstirea; Albastru (nord) cu enoriile Bradu, Marina, Valea, Sf. Nicolae de Sus, Schei; Verde (mahalalele Mărcuși și Bughea).

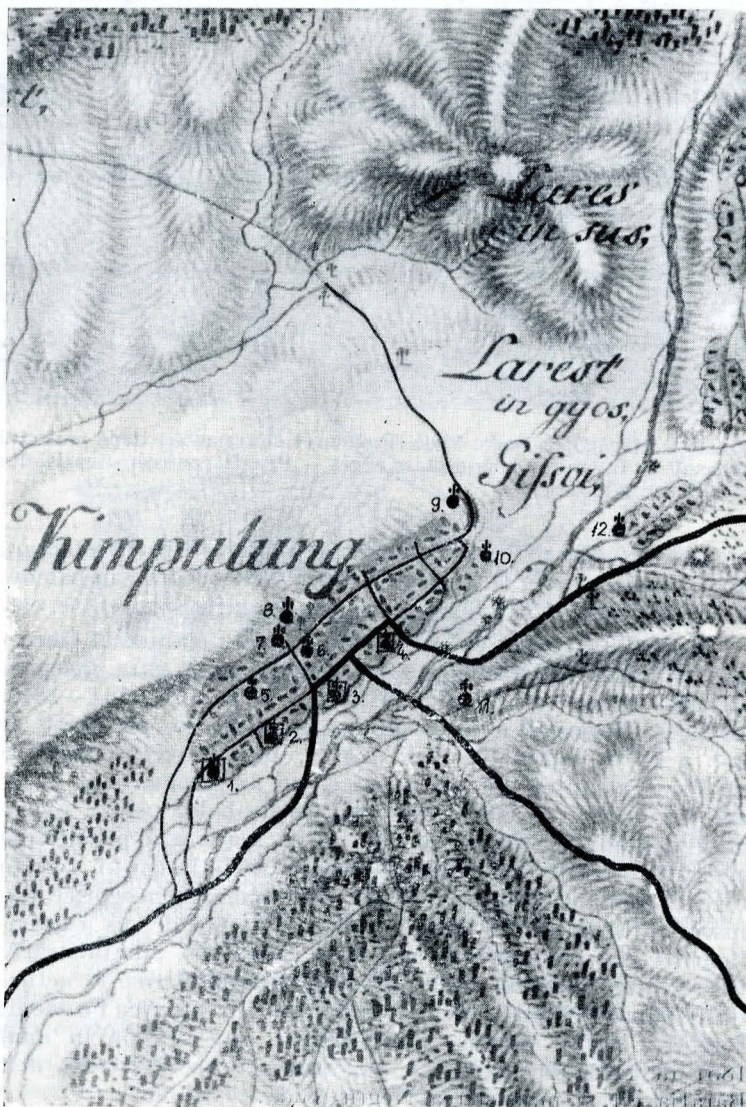
Cutremurul din noaptea de 12 noiembrie 1833 se adaugă la seria evenimentelor nefericite ale timpului. S-a găsit însemnarea că în acea noapte „s-au tras singure clopotele la biserică”.

În același an începe la Cîmpulung construcția primei școli de stat ce se va inaugura la 8 septembrie 1836.

La 1837, pictorul I. Negulici, proaspăt întors de la Paris, începe să picteze cunoscutul *Peisaj din Cîmpulung*. Lucrarea rămîne neterminată. Azi, colțul din oraș pictat de artist este neschimbat. În același an, cererea de schimbare a împărțirii

Fig. 1 — Detaliu după harta manuscrisă austriacă executată la 1790

1. Biserica Sf. Gheorghe sau ca variantă biserica Fundeni; 2. Mănăstirea Negru Vodă; 3. Bărăția; 4. Biserica Sf. Nicolae — Popa Savu; 5. Biserica Șubești; 6. Biserica Domnească sau a Tîrgului; 7. Biserica Sf. Troiță; 8. Biserica Sf. Ilie; 9. Biserica Schei sau ca variantă Sf. Nicolae Nicuț; 10. Biserica Valea sau ca variantă Mucenița Marina; 11. Biserica Flămînda; 12. Biserica Vișoi





administrative a orașului nu este aprobată de către consiliul edililor.

Un alt cutremur devastator are loc la 11 ianuarie 1838. Se păstrează înscrisul că „*multe biserici și alle ziduri mari s-au stricat*“. Probabil că desenele lui M. Bouquet, executate la 1840, înfățișează în mare parte rezultatele dezastruoase ale cutremurului, deoarece starea clădirilor Cîmpulungului prezentată de artist este descurajatoare.

Anul 1840 este anul unei noi catagrafii ale cărei rezultate sînt prezentate în tabelul de mai sus. Aflăm din aceasta că orașul are cca. 3 000 de locuitori și 741 de case.

Dintr-o consemnare de epocă (1843) aflăm, de asemenea, că drumul de la Cîmpulung la București se făcea în cca. 4 zile cu diligența. Căii poștei pășteau în ceairul de peste Rîul Tîrgului în fața mănăstirii. Un desen contemporan păstrează pentru cei de azi silueta orașului văzută din ceairul Poștei. În planul de dincolo de rîu, mănăstirea Negru Vodă, ale cărei turnuri și ziduri marchează cornișa platformei orașului, se vede complet. Între turnurile mănăstirii se profilează, pe dealul Gruului, pe Măgura și pe fundalul de munți, turlele celorlalte biserici ale orașului cuprinse în unghiul de vedere, și anume: Șubești, Sf. Troiță, biserica Domnească și poate chiar turnul Bărăției. Adăugăm la elementele surprinse de desen o moară pe iazul morilor și un pod peste Rîul Tîrgului, cam în zona actualului pod modern ce unește orașul cu Valea Româneștilor. Călătorii și călărețul din primul plan pășesc pe vechiul drum al Piteștiului și Curții de Argeș, azi abandonat. Alături de stampele lui Bouquet, acesta este unul din puținele documente cunoscute ce ne prezintă imaginea orașului.

Din arhitectura caracteristică epocii ne-au parvenit o suită de clădiri la care nu există barieră între un neoclasic timid

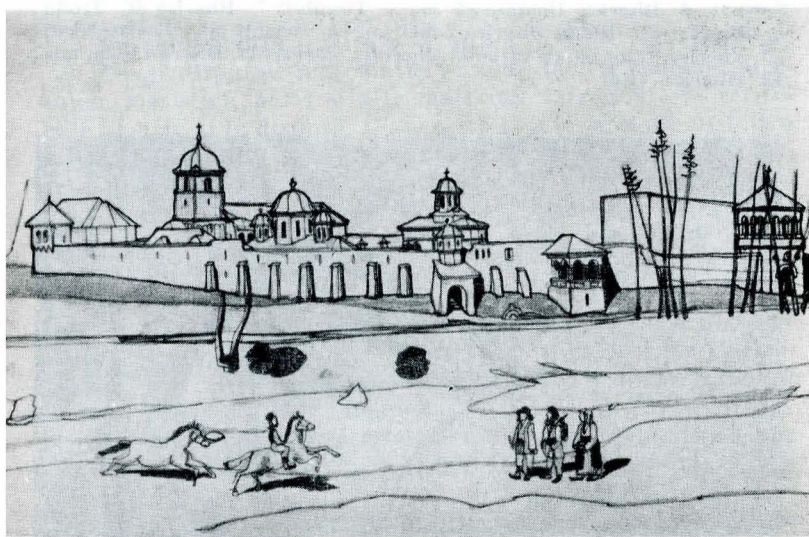


Fig. 2 — Mănăstirea Negru Vodă. Propunere de restaurare după proiectul întocmit de Institutul de proiectare Argeș — Pitești, conform situației din secolul al XIX-lea.

și o meșteșugită preluare de elemente populare din arhitectura tradițională cum ar fi: cornișe evazate peste intrări sau balcon, baluștri strunjiți din lemn, foișor cu geamlie spre curte etc.

În 1842 pe tronul Țării Românești urcă domnitorul Gheorghe Bibescu. Acesta va vizita Cîmpulungul, care începuse să aibă o oarecare faimă turistică, între anii 1844—1846. În acest interval orașul suferă o suită de prefaceri ce par a fi în avantajul său. Astfel, piața este mutată de pe locul actualei grădini publice, pe amplasamentul ei de azi. Cu această ocazie se amenajează probabil pentru prima dată o grădină publică în oraș și se realizează promenada centrală. Arhitectura construcțiilor Cîmpulungului capătă o tentă romantică prin apariția de ornamente neogotice din ipsos pe fațade și din lemn traforat la partea de sus a geamlieurilor. În anul 1844 orașul este reîmpărțit administrativ în cartierele: Vișoiul — de la limita sa nordică pînă la actualul tribunal; Tîrgul — de la tribunal pînă la biserica Fundeni; Bughea; Malu; Mărcuș. Cîmpulungul este descris în anul 1851 de călătorul englez I. H. Skeene, care vizitează atît Bărăția cît și mănăstirea Negru Vodă.

C. D. Aricescu publică în 1855 primul său volum, iar în 1856, al doilea din „Istoria Cîmpulungului“, una din primele lucrări de acest fel apărute în țară.

Catagrafia orașului, alcătuită în acești ani, ne dă următoarele date referitoare la populație și case: populația totală este de 6215 locuitori, iar numărul de case în oraș este de 835.

Orașul este din nou împărțit administrativ în cartiere botezate pe culori astfel: Galben cuprinzînd Scheiul și Vișoi;

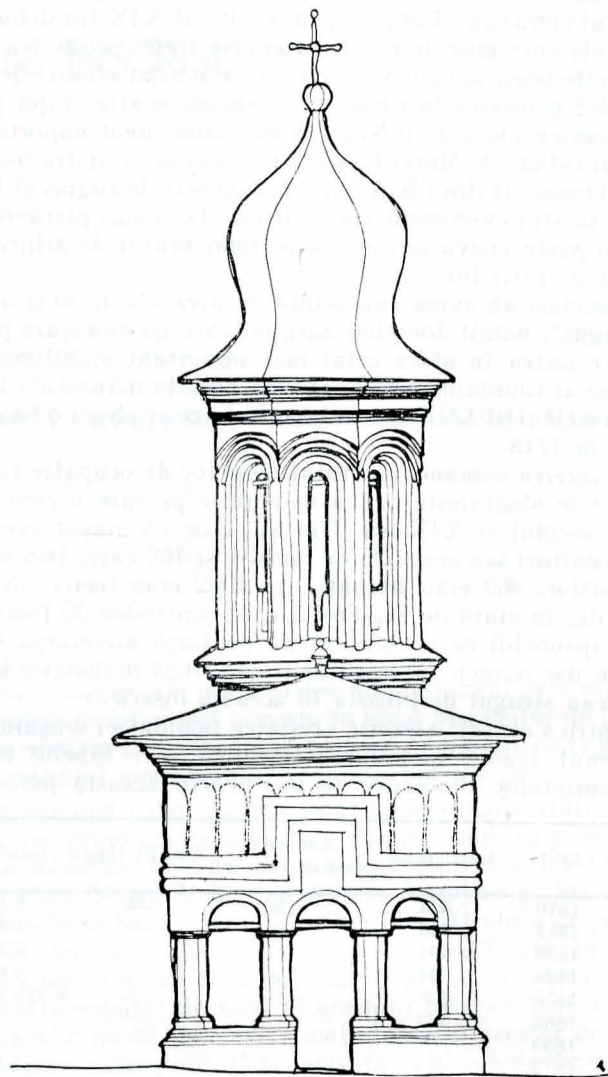


Fig. 3 — Biserica Șubești a breslei șubarilor

Roșu — tot centrul; Verde — sudul orașului și Mărcușul; Albastru — Bughiile și Malu.

Pentru a ne orienta în ceea ce privește dezvoltarea economică a orașului, amintim aici că în 1855 funcționează în oraș 19 mori, 8 fabrici de piei, 5 poverni, 8 pive, 7 dirste etc.

În 1860 ia ființă la Cîmpulung oficiul telegrafic. Vestea o găsim însemnată și pe un aghiasmatar al bisericii Sf. Ilie. În același an este chemat pictorul Gh. Tattarescu pentru a executa pictura în bolnița mănăstirii Negru Vodă. Vrem să ne exprimăm cu această ocazie regretul că porțiuni mari din această pictură, extrase cu grijă în timpul restaurării construcției, au fost abandonate și se degradează în curtea mănăstirii. Din această perioadă se păstrează mai multe desene ale unor clădiri executate de către pictorul Tattarescu.

În anul imediat următor așezării de țară nouă se organizează în județ și oraș o anchetă socială sub conducerea lui Dionisie Pop Marțian. Între rezultatele acestei statistici, se găsesc știrile referitoare la construcțiile orașului. Iată mai jos cîteva date culese cu această ocazie:

Casele înalte reprezentau la 1860 cca. 10,7% din clădiri în mediul urban pe județ și reprezentau un număr de 182 de



Fig. 4 — Casele mănăstirii Negru Vodă înainte de modificarea din sec. XIX. Proiect de restaurare

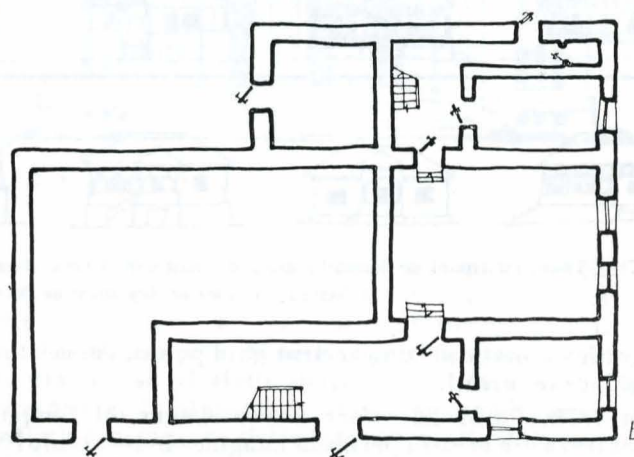
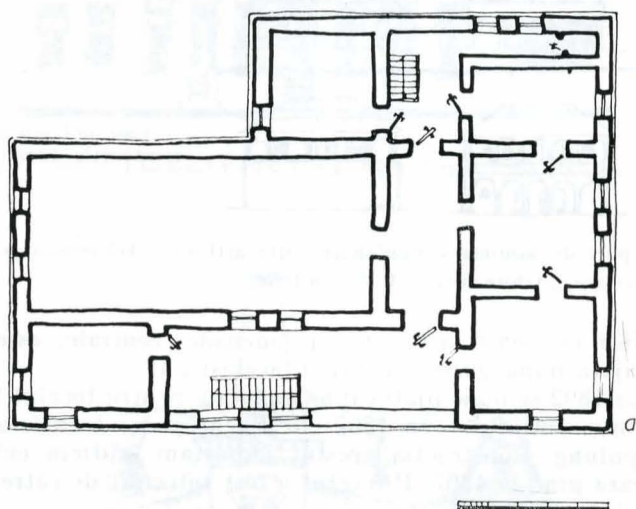


Fig. 5 — Actualul cămin al Liceului economic din Cîmpulung (construcție din primul sfert al secolului al XIX-lea). a. Planul parterului cu pivnițele și odăile servitorilor; b. Planul etajului.

clădiri. În Cîmpulung regimul de înălțime era conform tabelului de mai jos:

Case cu:	3 caturi	2 caturi	1 cat	din care: bordeie
Cîmpulung	—	126	1 715	21

Constatăm că procentul locuințelor cu 2 caturi reprezintă 6,8% din totalul locuințelor, situație ce se va modifica mult către sfîrșitul secolului al XIX-lea.

Sistemele constructive cele mai răspîndite sînt exprimate statistic astfel:

Case și acareturi cu pereți din:	zid	lemn	pămînt	Total
Cîmpulung	342	3 120	50	3 512

Se constată la mijlocul secolului trecut un foarte mare procent de construcții din lemn în cadrul orașului.

Acest recensămînt este un ghid important pentru urmărirea și selecționarea valorilor arhitecturale muscelene deoa-



Fig. 6 — Casă construită la mijlocul secolului al XIX-lea pe bulevard în apropierea actualei gări

rece momentul în care s-a realizat reprezintă o etapă importantă în evoluția casei muscelene. Dacă vom dori să păstrăm între monumentele orașului și ceea ce este mai reprezentativ pentru această epocă trebuie să ținem seama neapărat de rezultatele acestei statistici.

În 1864 se reface spitalul județean. Recensămîntul din același an ne arată că populația orașului atinge cifra de 8283 de locuitori.

În anul 1868 se modernizează drumul spre Giuvala, ceea ce face ca drumul către Brașov să devină mai ușor accesibil. Carol Popp de Szathmary realizează cunoscuta panoramă





Fig. 7 — Tabel cu tipuri de locuințe din zona Argeș și Muscel în care se recunosc tipuri de locuințe cîmpulungene (din articolul *Arhitectura populară în bazinul superior al Argeșului* de A. Gheorghiu și P. Petrescu, „Arhitectura R.P.R.”, 8/1954)

fotografică a orașului, un excelent ghid pentru cei ce studiază orașul acelor vremi.

În 1870, Carol Isler face cîteva desene în Cîmpulung. Se păstrează din această perioadă imaginea bulevardului Negru Vodă — promenada orașului fotografiată înainte de incendiul ce avea să-i schimbe fața la 1885. Din acești ani datează cîteva construcții cîmpulungene ce demonstrează redeșteptarea interesului publicului pentru ornamentul neogotic. În această categorie se înscriu biserica Domnească, casa de peste Drum și hanul din centrul orașului.

În 1875 pictorul Teodor Aman realizează o pînză reprezentînd o porțiune din centrul orașului cu turnul Bărăției. Compoziția este pitorească și caracteristică. Același colț de oraș atrage în aceeași perioadă pe pictorii Carol Popp de Szathmary și Nicolae Grigorescu de la care se păstrează două lucrări cu subiectul amintit.

După mai mulți ani, în ziua de Sf. Dumitru (Sîmedru) a anului 1885, un puternic incendiu cuprinde casele din centrul orașului între Bărăție și biserica Sf. Nicolae — Popa Savu. Incendiul produce pagube mari. În locul clădirilor arse sau avariate sînt ridicate actualele clădiri centrale ale Cîmpulungului. Stilul acestora este același cu cel al clădirilor ce se construiesc în toată țara de la Drobeta-Turnu Severin la Dorohoi. Ornamentul, mai simplu la început, devine din ce în ce mai bogat, mai imaginativ și mai integrat funcțiunii fațadei. Datorită faptului că se inspiră din arhitectura mai multor epoci, acest stil a fost numit și eclectic.

La 1 iulie 1887 se pune în circulație trenul pe calea ferată Cîmpulung—Golești. Construcția gării și a căii ferate antrenează modificarea intrării în oraș dinspre sud, prin crearea sau modernizarea unui drum paralel cu calea ferată.

Noul local al spitalului este dat în funcție la 1890. Grădina

publică existentă, adiacentă promenadei centrale, este reamenajată după gustul epocii în același an.

La 1892 se pune piatra fundamentală pentru localul Școlii normale, înființată în 1867, în București și transferată la Cîmpulung. Construcția acestui important edificiu cultural durează pînă la 1897. Proiectul a fost întocmit de către arhitectul Ion Socolescu.

Stilul ei influențează arhitectura locală. Se răspîndește gustul pentru fațade compuse din panouri de cărămidă și moaloane de colț, lucru vizibil la numeroase construcții de locuințe ridicate în aceeași vreme.

În același timp se impun și atribute ornamentale ale arhitecturii vechi românești cum ar fi cărămida smălțuită, bum-bii smălțuite, arcul în acoladă etc.

Bustul lui Radu Negru, prima operă de artă plastică cu destinație publică a orașului, este dezvelit la 1898 în parcululețul din fața Primăriei.

După anul 1900 urmează o mare campanie de construcții importante. Bilanțul efortului constructiv al secolului se face la Cîmpulung în ajunul primului război mondial, cînd orașul capătă o parte din aspectul său de azi.

Dacă încercăm o clasificare a construcțiilor executate către sfîrșitul secolului, surprindem influențe ale eclecticismului la clădiri ca Tribunalul, construit la 1900, hotelul „Muscelul”, hotelul „Florian Nicolescu”, casa de pe strada I. Negulici, vila Mirea ș.a. La aceste construcții, respectul pentru tradiție se remarcă la curțile interioare în care nimic nu contrazice arhitectura tradițională.

Stilul discipolilor lui Ion Mincu se recunoaște la clădiri ca Primăria, construită între anii 1904—1907, pe locul caselor închiriate pentru primărie de la familia Gheorghiu, la casele Drăghiceanu, Stătescu, Goleșcu, casa de pe strada Dezrobirii etc.





Fig. 8 — Clădire pe b-dul Negru Vodă — ridicată după incendiul din 1885



Fig. 9 — Hotelul Florian Nicolescu de pe b-dul Negru Vodă din Cimpulung



Fig. 10 — Vila Paul, actualul sediu al B.T.T. din Cimpulung

Stilul Secession se contopește cu cel național și dă naștere unei arhitecturi exuberante, de o mare varietate de forme ce înglobează elemente ale casei tradiționale cum ar fi: foișorul, sala, parterul înălțat, jocul de lemnărie traforată și marea suprafață albă, impunându-le epocii. Exemple de clădiri construite în acest stil sînt casa Iorgulescu, casa Constantinescu cunoscută și sub numele de „Casa poloneză” etc.

Unele din formele născute din contopirea stilurilor Secession și românesc se mai perpetuează și azi, demonstrînd marele lor prestigiu în fața publicului. Acesta este cazul foișoarelor marcate de acoperișul independent supraînălțat.

În ultimii ani ai secolului al XIX-lea se deschide peste rîu strada Cuza Vodă.

Numeroase edificii de cult sînt modificate în ultimii ani ai secolului al XIX-lea, fără ca transformările să le îmbogățească volumetric.

În elanul înnoirilor cad monumente a căror lipsă o regretăm. Între acestea amintim numeroase case în stil tradițional și bisericile Sf. Troiță, Bradu, Sf. Vineri, Valea.

Rostul acestei cronici a secolului al XIX-lea a Cîmpulungului, punctată de vești arhitecturale, este acela de a atrage atenția că punerea în valoare a fondului urban de arhitectură existent necesită studierea monumentelor de arhitectură în contextul evenimentelor concomitent cu care au fost create. Orice monument își afirmă valoarea o dată mai mult cînd i se cunosc premisele de elaborare. Extinzînd această idee, ajungem la concluzia că un oraș se poate sistematiza numai ținînd seamă de evoluția lui istorică, de succesiunea etapelor lui de construcție, de calitățile fiecăreia dintre aceste etape. Detaliul de sistematizare al zonei centrale întocmit pentru orașul Cîmpulung Muscel, și aprobat recent, caută să se adapteze acestui deziderat. Prevederile acestui detaliu referitoare la fondul existent sînt puse în practică odată cu reparațiile curente ce se aplică clădirilor din zona centrală.



Fig. 11 — Tribunalul Muscel

În acest domeniu se poate face mai mult mergînd pînă la restaurarea pe insule a locuințelor, magazinelor și instituțiilor din zonele de rezervație arhitecturală prin intermediul I.G.O. sau prin cooperarea proprietarilor pentru dotarea locuințelor și celorlalte spații cu confort modern (legarea la termoficare, la alimentare cu apă și canalizare). O astfel de inițiativă se impune să fie experimentală, începînd cu insulele de locuințe ce se completează cu plombe. Trebuie încetătenită ideea că o construcție nouă înglobată într-una din aceste insule nu implică începutul înlocuirii tuturor clădirilor înconjurătoare, indiferent de valoarea lor economică și arhitecturală.

În cazul unui oraș cu trecut istoric și tradiții ca ale Cîmpulungului trebuie să se tindă la realizarea unui dialog între vechi și nou, iar conjunctura în care s-a realizat arhitectura veche, stilul acesteia, să ofere sugestii pentru arhitectura modernă de la care se cere o continuitate a spiritului local. În ultimă instanță, acest specific arhitectural este unul dintre elementele importante ce compun valoarea arhitecturii.

## SUMMARY

The authors of this paper deal with a description of life in Cîmpulung, during the 19th century, choosing as a starting point a map the Austrian army made up, which comprises a synthesized state of the above-mentioned town. It shows the political situation between 1787 and 1790 and the authors point out a few characteristic features of Cîmpulung, during that period. That town was developing within some limits which can be easily identified, resembling the present ones. The outline of the streets remained almost the same, as they are linked to the main commercial roads between Transylvania and the area of the Danube. The dwelling places in this plan have their façades towards the street, as if they were some isles whose central spaces might be gardens and orchards. The way they are set might show what kind of life people were living at the time, their work consisting in agriculture or various handicrafts. The districts were twelve „departments”, each of them under the leadership of a sort of chief called „pîrgar”, until 1831; they were surrounding a church of the guild, some of them being





Fig. 12 — Hotel „Muscelul”

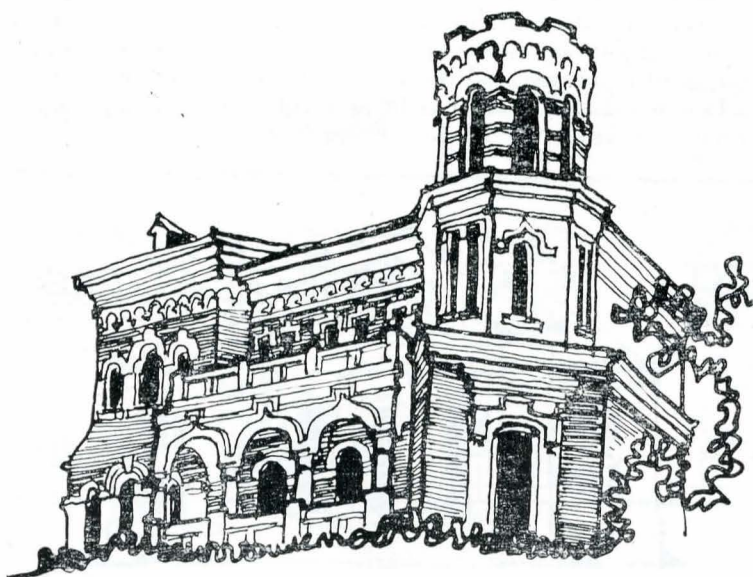


Fig. 13 — Vila Mirea, actualul Palat al pionierilor

marked in the Austrian plan. It is still that plan that shows the kind of organization meant to defend the town in its South-Eastern part; there were natural advantages, i.e. the river called Rîul Tîrgului, the pond called Iazul Morilor, the high bank of the river, as well as the four fortified enclosures on the cornice of the river.

At the beginning of the 19th century, the town had got three properties: the community of the townspeople, the Negru Vodă monastery and the church called Bărăția.

The conclusion of the development of the town, being marked by the great events it underwent, is that after each blow or changing of trend, the town of Cîmpulung tried to re-establish its unity, according to its economic possibilities and cultural situation.

During that period, the architecture kept being particularly traditional, and its elements, still in the bud, were to develop, becoming later the highest values of the Muscel architecture.

Concerning the field of constructions and architecture after 1821, worth mentioning is the re-building of the church of Negru Vodă Monastery, and its repairs in the third and 4th decades of the 19th century. They were the result of the concern the Romanians began to show for the West culture. It is then that a large number of foreign architects and constructors felt



Fig. 14 — Vedere prin gang a interiorului unei curți de pe b-dul Negru Vodă, în care se remarcă sala închisă de la etaj și pâlmarul cu stîlpi de la parter

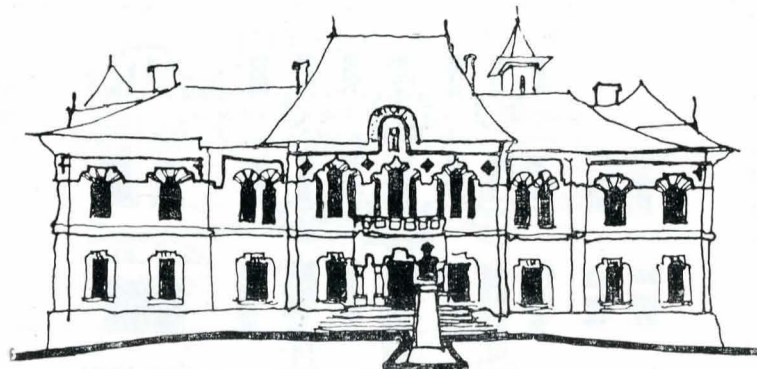


Fig. 15 — Primăria din Cîmpulung — transformată recent în Palat al culturii

attracted by the social command of the Romanian Principalities. In the decoration of the new building of the Monastery's church one can note an influence of the Empire style.

The architecture of the dwelling place is still the traditional one, but adapted to more ample programmes.

The year 1860 may be regarded as a reference year for the development of the local traditional architecture. At the time, Cîmpulung was a place where merchants and travellers used to meet, as well as politicians and artists. The architecture of that time keeps and cultivates the romantic neo-Gothic tint the previous epochs had impressed.

Cîmpulung is one of the places of consecration of the new architectural styles, i.e.: eclecticism, art nouveau, Romanian style, and the traditional architecture too, which attained a high level of refinement.

The survey of constructions in the 19th century is done at Cîmpulung on the eve of World War One.

The reason of this chronicle is to mark the elements of the development of the town's stages in point of construction, and the qualities of each stage.

The detail of systematization leading the development of the central area of the town follows the principle according to which the value of the architecture may be conspicuous first and foremost in the historical context when it was created, comprising a historical meaning.