

Nr. stinjenii bune	Destinarea	Sumele	
		în parte	în total
6	IV. Lucru de tâmplărie		
4	ferestre desdoite 0,30 lătime, 0,80 înălțime împreună cu toc de stejar, fiecare trebuincioasă, zăbrele de fier, vâpsitu și geamurile a lei..... 120	720	
3	ferestre în forma jaloziilor de lemn de stejar la clopotniță 0,50 lătime, 1,1 înălțime împreună cu fierăria și vâpsitu a lei 120	480	
	uși la altar cu 0,35 lătime și 1,0 înălțime împreună cu tacimuri și vâpsitu a lei 100	300	
	Pentru reparația și vâpsitu jezurilor în biserică 260	260	
	Suma		1 760,00
45	V. Lucru de tinichegie		
6	3/4 stinj. pătrați învelișu cu tinichea albă material i lucru a lei 60	2745—	
3	stinj. corenți zghiaburi împreună cu cîrligel de fier a lei 18	108—	
	stinj. corenți scursori, idem, idem cu brățărilor de fier a lei 16	48	
	Suma		2 901,—

Nr. Stinjenii bune.	Destinarea	Sumele	
		în parte	în total
1	VI. Deosebite lucrări		
3	Clopotu nou întrebuițindu materialul de la cel vechiu ce este crăpat în greutate de 100 cca a lei 20 face lei 2000		
	De acolo se va trage 30 oca pentru materialul cel vechi, ocaua a lei 12 fac 360 — rămin lei		1640
1	cruci noi din care două a 0,30 și una a 0,50 înălțime împreună cu vâpsitu a lei..... 100		300
	polcandru cu candelile de alamă și sfeșnicele și altele de lemn vâpsitul a toată biserica pe dinafară cu vâpsea în apă de două ori (74 1/2 stj. pătr.) reparind și zugrăveala pe dinăuntru bisericii pe unde este străcată ..		1000
	Pentru ridicarea molozului dinprejurul bisericii		300
	Suma		150
	Suma totală		3 390
	adică lei cincisprezece mii șase sute cincizeci și cinci, par. 28/40		15 655,28

1860 mai 17

Arhivele Statului București, Ministerul Cultelor și Instrucțiunii Publice dos. 1142/1862 f. 21—22 v.

ABSTRACT

This paper deals with some data on a dossier concerning a monument restoration dating from 1859 and comprising written and drawn documents signed by the architects Ioan Schlatter and

Iacob Melic. The fragments having been published (annexes) imply certain elements regarding the technique of architecture restoration, by the middle of the 19th century. The second part of

the paper outlines a theoretical incursion — which was occasioned by a comparison between the drawn pictures — into the themes of aesthetics the neo-classical trend of the 19th century Romanian society had generated.

PROFILATURA ȘI SCULPTURA DECORATIVĂ DE RENĂȘTERE DE LA CASTELUL DIN CRIȘ

LIANA TUGEARU

În cadrul cercetărilor preliminare restaurării castelului Bethlen din Criș au fost analizate, între alte elemente, sculptura și profilatura monumentului în vederea elucidării etapelor de evoluție ale acestui complex arhitectural¹. Acest studiu a dus însă nu numai la lămurirea unor probleme strict legate de monument ei, prin conexiunile găsite cu forme înrudite din epocă, prin investigațiile și concluziile formulate, va putea contribui la o mai bună cunoaștere a Renașterii transilvănene.

Analizarea separată a elementelor de profilatură și sculptură decorativă ale unui monument este necesară și ea poate deveni folositoare în măsura în care nu pierdem din vedere că aceste elemente sînt părți ale unui întreg și că, în final, o mai bună cunoaștere a lor contribuie la o mai clară con-

turare a programului arhitectonic al monumentului respectiv. În plus, în cazul castelului din Criș, această operație este ușurată de faptul că analiza se aplică unei arhitecturi de Renaștere, în care structura și decorația nu tind să se identifice ca în cazul arhitecturii gotice. Mai mult chiar, unele profile de Renaștere au fost aplicate, în cadrul aceluiași complex, unor mai vechi construcții medievale.

Materialul la care ne vom referi este fie cel existent astăzi la Criș, fie unul documentar². O parte dintre piesele semnalate documentar le-am regăsit în Lapidariul Muzeului Brukenthal din Sibiu.

Din faza de reamenajări a lui Franciscus Bethlen s-a găsit în săpături un fragment de piatră profilată, cu un ecuson sculptat purtînd numele lui Franciscus și anul 161... (fig. 11/3), ceea ce conduce la concluzia că încă din al doilea deceniu al secolului al XVII-lea, acesta a început opera sa de reamenajare și înfrumusețare a construcțiilor de la Criș.

O altă piatră, avînd un chenar decorat cu un motiv neobișnuit, format din minuscule siluete umane prinse de mîini ca într-o horă, are cîmpul împărțit în două: în partea inferioară, o inscripție, iar în cea superioară emblema familiei Bethlen și anul 1666 (fig. 12/1).

Două pietre heraldice, asemănătoare (fig. 12/2,3), avînd cîmpul compozițional organizat în funcție de un chenar oval, din frunze, în interior dublat de un alt chenar cu inscripție, iar în cîmpul central închizînd emblema familiei Bethlen, se deosebesc numai prin mici detalii decorative, iar una dintre ele este datată 1679 (fig. 12/2).

* În afara pieselor discutate în text, mai semnalăm o serie de piese descoperite în campaniile de săpături arheologice dintre anii 1974—1977, sau cu prilejul lucrărilor de restaurare întreprinse în aceeași perioadă la castel, precum și câteva consemnate documentar ca aparținînd castelului din Criș.

Astfel, în capela castelului, amenajată în corpul nord-estic, s-au găsit câteva fragmente de fereastră, cu traforuri gotice (fig. 11/1,2), care ar fi putut aparține, fie unei capele a castelului (într-o fază anterioară celei datorate lui Georgius Bethlen), fie primei biserici evanghelice din apropierea castelului, care a fost demolată în anul 1902.



1. Castelul Criș. Stampă din secolul al XIX-lea. Vedere dinspre nord-est



2. Turnul rotund al castelului Criș

Sculptura și profilatura castelului Criș însumează o serie de ancadramente, pietre de mormint, piese heraldice, steme, pisanii cu decorație sculptată și piese de grădina — un material suficient de bogat pentru perioada de cca. un secol

O piatră heraldică cu stemele familiilor Bethlen și Ostrosit se păstrează fragmentar, putând fi întregită pe baza unei imagini documentare, păstrată în lucrarea lui Imre Lukinich (fig. 13). Ea era dedicată lui Farkas (Wolff) Bethlen (fratele lui Alexius) și soției acestuia Borbara Ostrosit și datează din 1673).

Un fragment de inscripție — asemănător cu cele încastrate în zidăria turnurilor care se conservă până în prezent — aparține tot epocii lui Alexius, numele său putând fi întregit (Alex)ius Beth(len) ca și anul (16)76 (fig. 12/4).

și jumătate, de la mijlocul veacului al XVI-lea până la sfârșitul celui de-al XVII-lea, de care ne vom ocupa în prezentul studiu. În această perioadă, exceptând turnul circular și corpul dreptunghiular alipit turnului, construite în secolul al XV-lea, castelul Criș acumulează în câteva faze succesive de construcție sau de refaceri și de decorare — faza Georgius, faza Mihaly, faza Franciscus și faza Alexius Bethlen³ — toate corpurile lui actuale modificându-și întrucâtva de fiecare dată aspectul și căpătînd treptat un profil caracteristic. Modificările ulterioare fazei Alexius nu au mai adus schimbări radicale complexului, acesta păstrîndu-și pînă astăzi înfățișarea de castel de Renaștere (fig. 1).

În 1559, conform inscripției aflate la intrarea în corpul vestic, Georgius Bethlen restaura și transforma construcțiile de la Criș, moștenite cu cîțiva ani înainte⁴. Între transformările menționate de inscripție intră și modificarea deschiderilor etajului I ale turnului circular (fig. 2). Fereastra

O altă piesă, care trebuie să fi aparținut aceleiași perioade este o piatră cu un motiv central rotund, încadrat de două colonete adosate, cu capitele ionice.

O pereche de baluștri a fost de asemenea descoperită în cursul lucrărilor de arheologie, într-un strat databil anterior secolului al XVII-lea (fig. 11/4).

Menționăm, pentru a completa imaginea de ansamblu a pieselor sculptate care au aparținut castelului, o bancă de grădina, publicată în lucrarea lui Imre Lukinich, cu ample volute de factură stilistică barocă.

Din fotografii documentare (fig. 10 și alte imagini păstrate în arhiva D.P.C.N.) și din consemnări documentare, cum ar fi Urbariul (Inventar) din 1797 știm că în parcul castelului s-au aflat și alte lucrări de sculptură, astăzi dispărute.

¹ Cercetările, pe diverse specialități, s-au desfășurat între anii 1974—1977, fiind prilejuate de începerea lucrărilor de restaurare. Proiectul de restaurare a fost întocmit de arhitect Sanda Ignat.

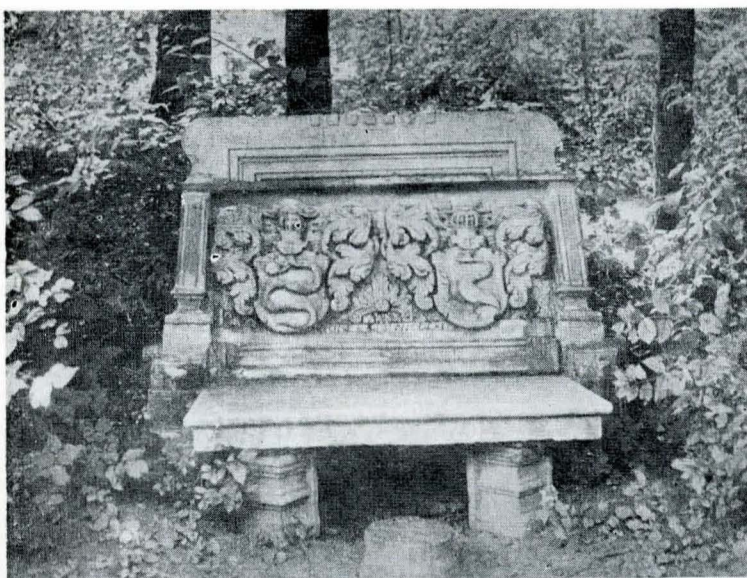
² Cercetarea al cărei rezultat este prezentul studiu s-a desfășurat într-o singură etapă a anului 1974 și neavînd posibilitatea unor reveniri ea nu se pretinde a fi exhaustivă. Informația documentară a constat în desene și fotografii, provenind din cartea lui Imre Lukinich „A Bethleni grofcsalád története” (*Istoria familiei conților Bethlen*), Budapesta, 1927. Pentru traducerea din limba maghiară datorăm mulțumiri arhitectului Alexandru Stibli.

³ Fazele respective le-am denumit după numele membrilor familiei Bethlen, care prin noi construcții sau prin înfrumusețarea celor existente au contribuit, în timp, la conturarea configurației specifice a complexului arhitectural al castelului din Criș. Fondatorul castelului este considerat Marc Bethlen (1443—1473), căruia i se atribuie turnul circular și o construcție dreptunghiulară alipită acestuia. [Cf. Imre Lukinich, *Op. cit.*, p. 19; Jozsef Biro, *Erdélyi Kastélyok (Castele transilvănene)*, Budapesta, f.a., p. 44]. Aceste clădiri sînt renovate în 1559 de Georgius Bethlen, care se consideră că a adăugat pe fațada de est a clădirii dreptunghiulare o loggie (cf. celor doi autori mai sus-citați, precum și cf. Virgil Vătășianu, *Istoria artelor plastice în România*, vol. I, 1968, p. 416). Unele renovări și înfrumusețări au loc în ultimele decenii ale secolului al XVI-lea și în prima jumătate a secolului următor, sub Mihaly și apoi Franciscus Bethlen. O ultimă etapă majoră în evoluția construcțiilor castelului are loc în a doua jumătate a secolului al XVII-lea, cînd Alexius Bethlen înconjură clădirile cu o incintă patulateră, cu turnuri de colț romboidale și construiește pe latura de est încă un corp de locuit.

⁴ Conform ipotezei arheologice, Georgius Bethlen construiește și corpul nord-vestic, legat în fundație cu loggia corpului vestic, precum și corpul nord-estic. Raportul de săpături arheologice de la Criș, din arhiva DPCN).

3. Ferestrele bifore de la turnul-capcană





4. Piatră heraldică cu stemele familiei Bethlen și Várady (imagi­ne din 1912). Actualmente piesa se află la Muzeul Brukenthal din Sibiu

estică, singura care credem că s-a păstrat din această fază (celelalte fiind refaceri ulterioare, într-un stil întrucîtva asemănător), prezintă aceeași pantă pronunțată a frontonului și aceleași profile ale montanților, drepte pînă la bază (și nu întoarse spre interior, ca la majoritatea ancadramentelor de la Criș), ca și fereastra de același tip apărută pentru prima oară la Vințu de Jos. Această din urmă fereastră este atribuită unui meșter toscan, poate Domenico da Bologna⁵, întrucît el lucra, ca „fundator“, în aceeași perioadă în care se construiește Vințul (circa 1540—1551) și la Gherla, pentru același proprietar, episcopul Martinuzzi. Frontonul cu panta pronunțată va mai reapare și la alte construcții nobile de Renaștere, la Iernut, Medieșul Aurit, Sîmniclăuș⁶.

Revenind la fereastra de la Criș, pe lingă fronton, remarcăm din repertoriul de motive renașcentiste denticulii și ovele, într-o tratare aparte însă. Mai atrage atenția simplitatea motivelor unuia dintre profilele cadrului, ce constau în mici baghete (despărțite de 3 mici perle). Aceași simplitate o vom regăsi la chenarul părții superioare a pietrei de mormînt a lui Georgius Bethlen, ce avea în centrul acestei părți stemele familiei — (Piesa s-a distrus în perioada dintre 1977 și 1980).

Trecînd la o altă fază din evoluția castelului Criș, faza Mihaly Bethlen, piesele de profilatură și sculptură sînt mult mai numeroase, deoarece, așa cum ne arată cronică familia Bethlen, Mihaly (unul dintre cei trei fii ai lui Georgius) și-a petrecut cea mai mare parte din viață la Criș, ocupîndu-se de înfrumusețarea construcțiilor moștenite. Acest fapt este confirmat de mulțimea ancadramentelor care poartă inițialele sale, sau au menționată data, ce se înscrie perioadei cît Mihaly a trăit la Criș. Astfel, etajul corpului vestic e reîmpărțit și capătă ancadrame noi de uși din piatră, ca cel decorat cu profile drepte, situate spațial într-o ușoară retragere și întoarse către interior la baza montanților. Profilele sînt de Renaștere, dar așezarea lor în retragere constituie o moștenire a concepției gotice. Întoarcerea profilelor spre interiorul golului, este o reminiscență a perioadei de trecere de la gotic spre Renaștere, proprie Transilvaniei, care va fi încorporată morfologiei Renașterii transilvănene, dar care nu se regăsește în Renașterea italiană⁷. Acest cadru de ușă, datat 1588, pe care întîlnim din nou stema familiei Bethlen, așezată pe lintou (șarpele cu coroane, ținînd în gură globul pămîntesc, cu cruce deasupra), este decorat și cu denticuli și cu o cornișă cu cîteva profile, deci cu motive și elemente de profilatură renașcentistă (I. Lukinich fig. 61).

⁵ Gh. Sebestyén și V. Sebestyén, *Arhitectura renașterii în Transilvania*, București, 1963, p. 59.

⁶ *Ibidem*.

⁷ Vezi în acest sens și Gh. Sebestyén și V. Sebestyén, *op. cit.*, p. 64.

Aceleași motive de Renaștere le întîlnim la cele două fereștre bifore, de pe fațada nordică a corpului vestic, nedatate, dar pe care înclinăm să le atribuim tot acestei faze, întrucît au același repertoriu de motive (denticuli, profile ale montanților întoarse spre interior la bază) cu ancadramentul de ușă datat. Cadrul dreptunghiular, deschiderea semicirculară a celor două arce îngemănate, denticulii, cornișă și banchina aparțin repertoriului renașcentist. Una dintre aceste bifore ne pare transpunerea de către un meșter autohton a unui model apărut prima oară la Gherla și la Vințu de Jos și atribuit tot lui Domenico da Bologna, model reluat la o serie de construcții nobile, ca cele de la Brănișca, Șard, Făgăraș, Hodod, Brîncovenesti, Mănăstirea, Grîndeni⁸. Bifora de la Criș folosește profile întoarse spre interior (pe montanți) în locul pilaștrilor celei de la Vinț, dar deasupra



5. Detaliu din piatra heraldică cu iscălitura lui Elias Nicolai

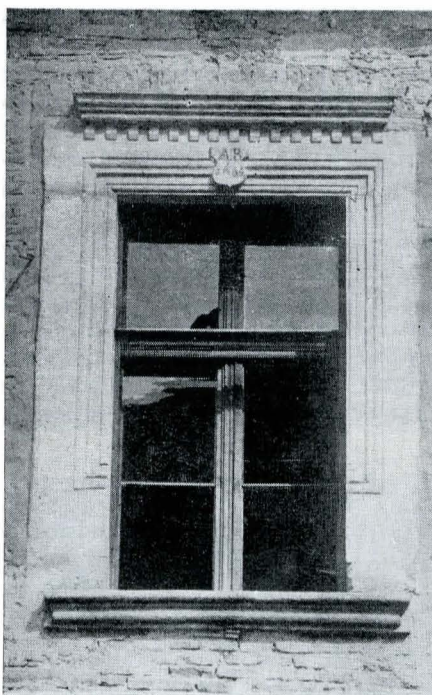


6. Pisanie din 1683, aflată pe fațada vestică a corpului estic al castelului din Criș

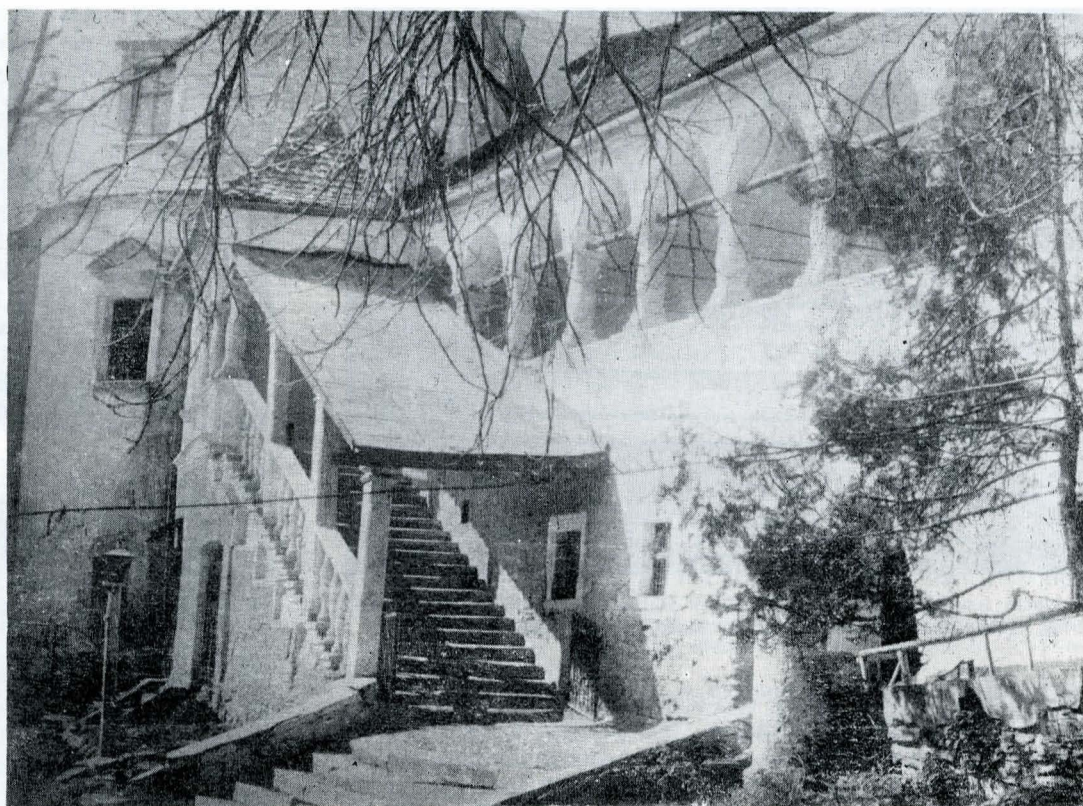
arcelor îngemănate, la ambele fereștre apar motive asemănătoare: frunze stilizate triunghiular, în centrul fiecărei frunze, la Vinț aflîndu-se o floare, iar la Criș un bumb.

Tot în deceniul al 9-lea al secolului al XVI-lea, Mihaly Bethlen a dotat cu ancadrame noi, de uși și fereștre, și turnul circular. La etajul II al acestui turn găsim o ușă cu inscripție și o fereastră cu inscripție precum și data 1588.

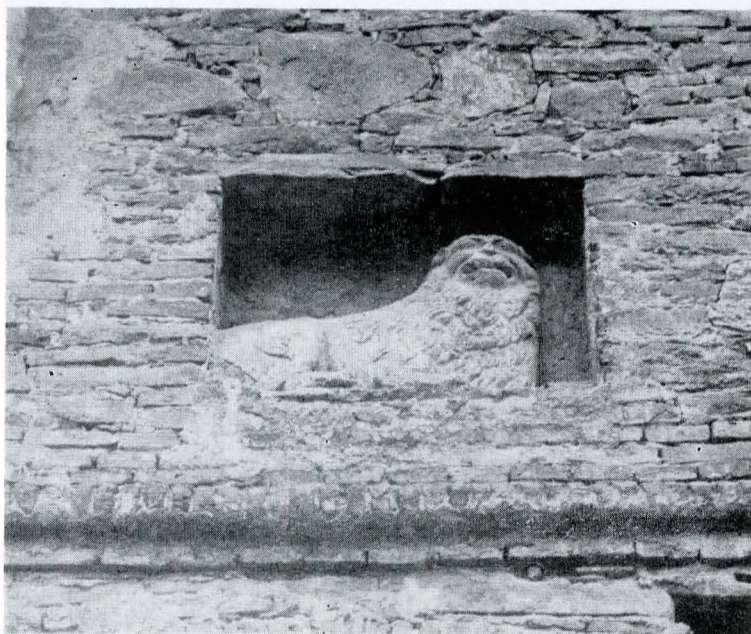
⁸ *Idem*, p. 59.



7. Ancadrament de fereastră de la etajul corpului estic (fațada de vest)



8. Loggia castelului din Criș



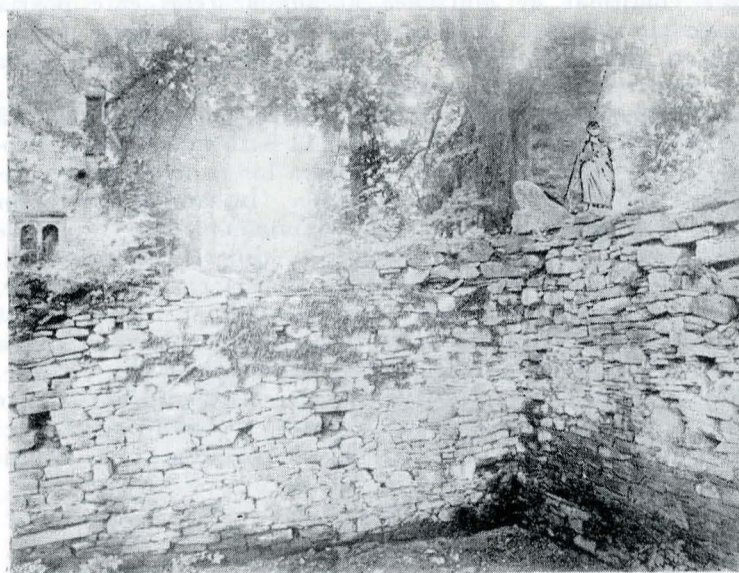
9. Leul de pe fațada vestică a corpului estic

Peste zece ani, adică în 1598, Mihaly va face însă apel la meșteri, care încadrându-se aceluiași stil de Renaștere, mînuiesc un repertoriu motivistic de cu totul altă inspirație, așa cum ne dovedește un alt ancadrament de fereastră de la etajul II al turnului circular, ce are pe lintou stema familiei Bethlen și inițialele M. B., iar sub cornișă data 1598. Motivul chenarului acestei ferestre, format din flori de măceș (cu un număr variabil de petale, de la 4 la 6 și legate între ele de mănunchiuri de 3 frunzulițe strinse la mijloc cu un fir) este identic ca desen și ca factură de lucru cu chenarul șemineului casei Bogner din Cluj-Napoca, aflat la Muzeul de istorie a Transilvaniei din același oraș. Ambele piese aparțin deci aceluiași atelier, dacă nu chiar aceluiași meșter inspirat de decorația locală, de proveniență populară, dar care pune motivele în pagină, în modul echilibrat propriu Renașterii, asociindu-le chiar, în cazul șemineului, cu ove și denticuli și lucrindu-le cu multă acuratețe. În cornișă, ambelor piese mai apar flori de leale stilizate. În plus, la Criș, se mai găsesc ca motive: două rozete la baza montanților, un profil decorat cu motivul funiei împletite, profil ce încadrează golul, întorcându-se la bază spre interior și, în colțurile de sus ale chenarului, câte un cap de îngerăș.

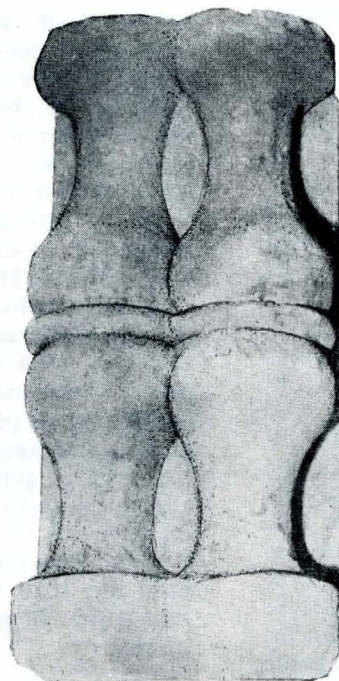
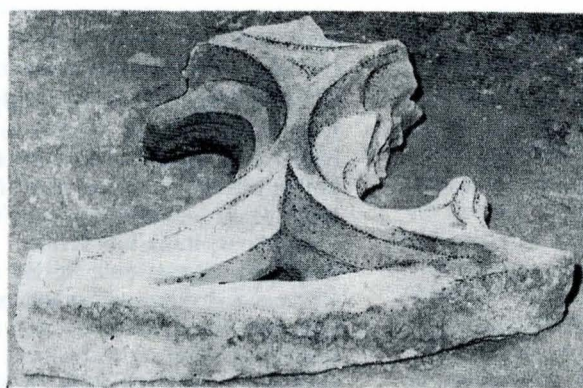
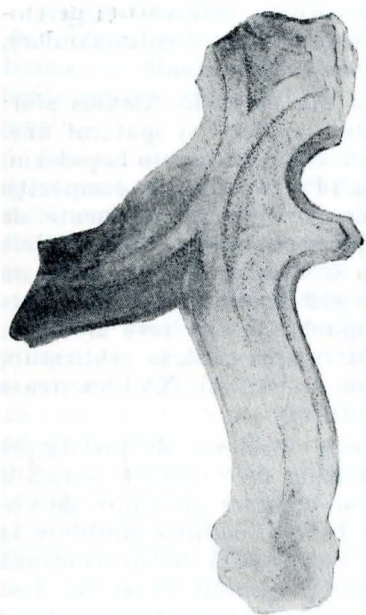
De aceeași inspirație populară, dar de astă dată reproducînd pur și simplu motive ale creștăturilor în lemn este și ancadramentul altei uși din corpul vestic, ce are pe lintou stema familiei și inițialele M.B. (Gh. și V. Sebestyen, fig. 33). Ancadramentul este neterminat, prost montat (desigur de altă persoană decît cea care îl concepuse) și asociat cu o cornișă care nu îi aparține, mult mai mică și cu motive de inspirație clasică.

Mihaly — ne arată în continuare cronică familiei Bethlen — moare în 1602, fără urmași, ramura de Criș a familiei continuînd prin nepotul său Ferenc sau Franciscus. Acesta se va ocupa cu precădere de amenajarea corpului de clădire din colțul nord-estic, preexistent, care va îngloba și capela de la parter. Așa-numita sală a judecății, deasupra capelei este opera sa, așa cum arată inscripția pictată pe deasupra ușii de intrare, cu inițialele sale și ale celei de-a doua soții, inscripție însoțită de o piatră heraldică cu stemele celor două familii înrudite prin această căsătorie: Bethlen și Kemeny. Singurul acces la așa numitul turn-capcană, adosat în fundație capelei⁹ este din această sală, ceea ce ne face să-l atri-

10. Turnul ruinat, imagine din 1912. Pe zid se pot observa două sculpturi: un leu și o statuie.



⁹ Săpăturile arheologice au relevat această adosare a fundațiilor turnului capcană la corpul nord-estic.



11. 1, 2. Fragmente de fereastră cu traforuri gotice găsite în capela castelului din Criș; 3. Piatră având pe ecusonul sculptat numele lui Franciscus Bethlen și anul 161.; 4. Baluștri

12. 1—3 Pisanii aflate în castelul din Criș;

buim epocii lui Franciscus, ca și ferestrele sale bifore (fig. 3) cu cornișă, denticuli, arce semicirculare și cu ordonarea tuturor elementelor într-o sintaxă renascentistă. Aceleași faze îi putem atribui și ferestrele dreptunghiulare, cu banchine și cornișe profilate, cu denticuli (mai mari și mai puțini decât vor apărea în faza Alexius), cu profile în ușoară retragere și întoarse spre interior, și cu menouri în cruce, ferestre cu care Franciscus a dotat fațada vestică a corpului de nord și turnul octogonal. Pe una dintre ferestrele de la turn apar inițialele F.B. și data 1646. Fereastra cu menouri este de concepție gotică, dar — în acest caz și în altele similare de la construcții orășenești din Transilvania ¹⁰ — menourile sînt încadrate într-o sintaxă de Renaștere și asociate cu elemente decorative renascentiste (frontoane, denticuli). Înrudit cu aceste ancadrame este și cel al ușii de trecere din corpul nord-estic în turnul octogonal, cu aceleași elemente de profilatură și decorație.

Tot din această perioadă, respectiv din anul 1631 și din 1649, datează două dintre cele mai frumoase piese sculptate de la Criș, piatra de mormînt a Suzanei Kamuthy (și a celor două fiice ale sale), prima soție a lui Franciscus Bethlen și piatra heraldică cu stemele familiei Bethlen și Vára-

dy¹¹, ambele opera sculptorului Elias Nicolai (fig. 4, 5), prima fiind lucrată împreună cu M. Servatius din Sibiu.

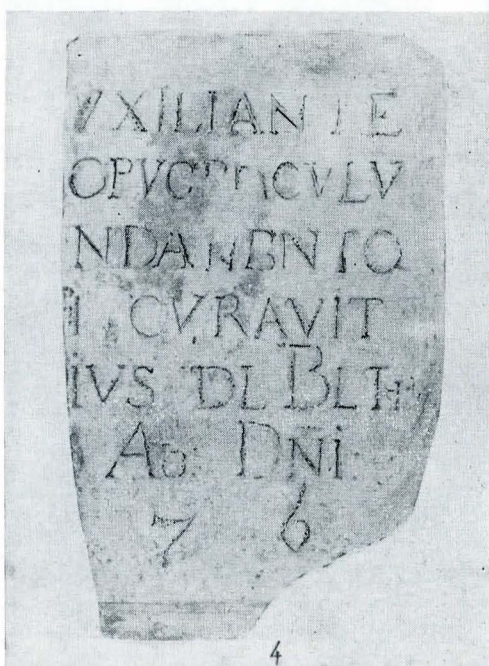
De astă dată ne aflăm la confluența dintre Renaștere și Baroc. La prima piesă punerea în pagină este proprie Renașterii, prin plasarea stemei sub o arcadă semicirculară susținută de pilaștri cu capitele profilate, arcada fiind încadrată, în părțile superioare, de capete de ingeraș. Dar involburarea decorului vegetal ne plasează în atmosfera stilistică a barocului.

Pentru a doua piesă observațiile sînt în mare aceleași. Compoziția este ordonată față de o axă de simetrie și încadrată de doi pilaștri cu baze profilate — și totuși, ca spirit, ea este barocă prin agitația spiralată a decorului vegetal, cît și prin factura de lucru a reliefului, cu convexități și cu treceri tranșante între fond și relief, ceea ce creează spații de umbră puternice, ce par a decupa la rîndul lor formele.

În continuare vom realiza alte trei piese de sculptură asemănătoare între ele și întrucîtva înrudite cu stilul lui Elias Nicolai. Este vorba de o piatră funerară a unui cumnat al lui Ferenc Bethlen, din familia Kemeny, datînd din 1662, și de două pietre heraldice însoțite de pisanii, una din 1670 (I. Lukinich, fig. 187), care nu mai știm unde se află actual-

¹⁰ Gh. Sebestyén și V. Sebestyén menționează ca exemple ale acestui mariaj, între un element de obîrșie gotică și noua sintaxă renascentistă, ancadramele de la casa Basta și de la casa lui Matei Corvin din Cluj, cele de la casa cămărașului salinelor din Turda și de la vechea primărie din Sibiu, precum și cele de la Bistrița și de la Virghiș (*Op. cit.*, p. 62).

¹¹ Această piatră a fost folosită la un moment dat ca spătar de bancă, în parcul castelului. Actualmente se află în Lapidariul Muzeului Brukenthal din Sibiu.



4. Fragment de inscripție din timpul lui [Alex]ius Beth[len] din anul [16]76

mente ¹² și alta din 1683, aflată și astăzi în centrul fațadei vestice a corpului de est, ridicat de Alexius Bethlen (fig. 6). Cu aceste trei piese am intrat deci în ultima fază de construcție pe care ne-am propus să o analizăm.

În toate trei piesele, compoziția se organizează în jurul unui oval, iar motivele și tratarea sînt asemănătoare, cu infime diferențe. Motivele vegetale, involburate în prima piesă sînt tratate mai schematic în celelalte. Ce apare nou la aceste trei piese și amintește totodată de cea mai echilibrată operă a lui Elias Nicolai (care nu are nici o altă legătură cu Crișul și anume de amvonul bisericii reformate din Cluj-Napoca) sînt motivele florale și fructele, tratate într-un relief plin, de sorginte italiană.

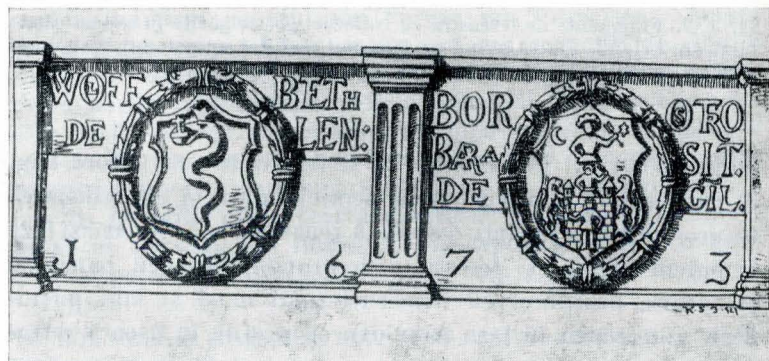
Revenind la noul corp estic, Alexius Bethlen l-a construit și dotat în 1683–1684 cu ancadramele de piatră, în stil renascentist asemănătoare, dar nu identice, cu cele din faza Franciscus (fig. 7) și tot el a așezat pe latura sudică

¹² Fotografia piesei apare în cartea lui Imre Lukinich. Ținînd cont de faptul că inscripția se referă la o construcție ridicată din fundații de Alexius Bethlen și știînd că Alexius este constructorul incintei cu cele patru turnuri de colț, dintre care cele trei care se păstrează au inscripții cu anul zidirii (1675, 1677 și 1681), precum și al corpului estic, care și el are piatră heraldică cu inscripție din 1683, s-ar putea ca inscripția în discuție să fi fost așezată undeva pe fațada de nord (jumătatea vestică), marcînd astfel începutul construirii incintei.

a capelei trei ferestre bifore (cu cornișă, denticuli și deschideri semicirculare incluse într-un cadru dreptunghiular), cea centrală purtînd un ecuson cu inițialele sale.

Alte două piese de sculptură din perioada Alexius sînt: noul ancadrament pentru portalul capelei¹³ și spătarul unei bănci din parcul castelului, din 1675 (astăzi în Lapidariul Muzeului Brukenthal din Sibiu.) Este vorba de compoziții simple, clar ordonate cu întreg cortegiul de elemente de Renaștere italiană tirzie, cu pilaștri, caneluri și capitele bogat profilate, cu triglife și cu frontoane. Interpretările nu sînt ce e drept prea ortodoxe, triglifele fiind tratate ca niște caneluri și meșterul local adăugînd alteori cîteva floricele, după gustul său. Elemente similare apăruseră în arhitectura urbană transilvăneană încă din secolul al XVI-lea (casa Wolphard din Cluj, de exemplu).

În sfîrșit, unul dintre ultimele elemente de profilatură de care ne vom ocupa este colonada de pe fațada estică a corpului de vest, cu arcade semicirculare susținute de coloane scurte, foarte galbate, cu baze și capitele profilate la fel și decorate cu colțari (fig. 8). Această loggie continuă și dincolo de extremitatea nordică a corpului căruia i-a fost adosată. Cercetarea arheologică a arătat că fundațiile sale se leagă de cele ale corpului nord-vestic, scara de acces spre etajul acestui corp ținîndu-se, de asemenea, în fundație cu parterul loggiei. Deci constructorul loggiei este și constructorul corpului nord-vestic, corp care conform ipotezei formulate de cercetările arheologice avea și el o loggie la etaj (în continuarea celei existente), spre care ducea scara amintită, iar la parter se afla o galerie deschisă, întrucît s-au găsit fundațiile de plan patrat a 4 elemente de susținere, precum și trei fragmente de coloană, împrăștiate în zona castelului, care ar putea să provină de la această galerie¹⁴. Acest corp nord-vestic a fost construit ante perioada Alexius, întrucît zidurile lui sînt dublate, pînă la o anumită înălțime, de zidurile incintei construite de către Alexius Bethlen, începînd din 1670 (vezi nota 12). Deci și loggia este construită ante 1670, în una dintre fazele Georgius, Mihaly sau Franciscus.



13. Piatră heraldică a stemelor familiei Bethlen și Ostrosit, reprodusă din lucrarea lui Imre Lukinich

Analizînd-o stilistic, această colonadă prezintă unele asemănări cu exemple cunoscute, dar asemănările nu merg pînă la identitate.

Chiar dacă arhitectura deschisă către exterior, prin „loggii”, este o influență arhitectonică ce vine din Italia renascentistă, ea îmbracă, la Criș, așa cum arată Grigore Ionescu, o haină locală, de origine populară, atît ca proporție cît și ca forme¹⁵.

¹³ Lintoul portalului nu este cuplat cu montanții, fapt din care se putea deduce că este vorba de o remontare a acestui ancadrament. La această observație se adaugă faptul că în săpătura arheologică din această zonă s-a găsit, ca piatră de prag, un fragment de ancadrament profilat, refolosit.

¹⁴ Trei fragmente de coloană au fost identificate în zona castelului și presupuse, de către arheolog, ca provenind de la această galerie: unul lîngă loggie, cu baza mai lată decît fusul (vezi fig. 8, în prim plan); al doilea în parcul castelului și al treilea fragment la marginea drumului de acces spre castel, dinspre nord-vest.

¹⁵ Grigore Ionescu, *Histoire de l'architecture en Roumanie*, București, 1972, p. 279.

Loggia deschise spre exterior au mai apărut la Iernut, Sîmniclăuș, iar spre curte la Făgăraș și Oradea¹⁶, în cazul Iernutului fiind vorba de un transfer nemijlocit al unei forme renascentiste italiene, arhitectul fiind Augustinus Serena¹⁷.

Cea cu care se aseamănă cel mai mult loggia de la Criș aparține însă nu unei arhitecturi nobiliare, ci uneia orășenești, casa Schuller din Mediaș, datată ante 1588, mai înrudită ca spirit cu galeria deschisă de la Criș, prin proporțiile arcadei și ale stîlpilor și prin genul de boltire (bolți în cruce cu tiranți, descărcate direct pe coloane)¹⁸. La această casă mai sînt de reținut cei doi lei ce apar la intrare, pe pilaștrii ce încadrează portalul. La Criș, pe fațada vestică a corpului estic, construit de Alexius Bethlen este încastrat un leu (fig. 9), o sculptură de mult mai bună calitate decît cea de la Mediaș, dar avînd aceeași poziție culcată, cu capul întors spre față. Știm dintr-un raport din anul 1951, aflat în arhiva D.P.C.N., că la acea dată exista încă la Criș perechea acestui leu în turnul ruinat, fapt confirmat și de o fotografie din 1912 (fig. 10). Aceste informații adăugate la asemănarea ca poziție cu leii casei Schuller ne conduc la concluzia că perechea de la Criș a străjuit inițial o intrare, posibil cea din faza Georgius sau Franciscus Bethlen.

Un ultim element decorativ, ce contribuie la personalizarea castelului Criș este friza de lăncieri (fig. 2), în relief colorat, realizată pe ultimul nivel al donjonului circular. Etajul III al acestui turn, prevăzut cu triple goluri de tragere trebuie să aparțină subetapei de mijloc a fazei Alexius, adică anilor 1670—1681, cînd se ridică întreaga incintă fortificată. Cînd însă în 1683—1684 se renunță în bună parte la rolul ei funcțional de apărare și se ridică înaltul corp estic, cu deschideri largi, s-ar putea ca, din nevoia de a se putea supraveghea împrejurimile, să fi fost necesar să se înalțe și ultimul nivel, cu sus-pomenita friză¹⁹.

¹⁶ Gh. Sebestyén și V. Sebestyén, *Op. cit.*, p. 44.

¹⁷ *Idem*, p. 109.

¹⁸ Coloanele de la Criș, scurte și galbate sînt monolite, pe cînd cele de la casa Schuller, de aceleași proporții prezintă o gîtuire la mijlocul fusului, care este astfel împărțit în 2 segmente. În plus, coloanele de la casa Schuller se reazemă pe o balustradă cu baluștri. La Criș, baluștrii nu au decît scările de acces. Pentru datarea casei Schuller a se vedea arh. Hermann Fabini, *Restaurarea unui valoros monument al arhitecturii civile din timpul Renașterii din Transilvania: casa Schuller din Mediaș*, în „Rev. muz. și mon.-Monumente istorice și de artă”, 1976, nr. 1, p. 39—42 fig. 10. Virgil Vătășianu (*Op. cit.*, p. 416) compară colonada de la Criș cu cea de la Sárospatak, 1550—1560, dar și în acest caz reținem că apar deosebiri; la Sárospatak coloanele fiind cilindrice (nu galbate, ca la Criș) și sprijinindu-se pe o balustradă din baluștri (vezi *Monuments de Hongrie, leur sauvegarde, restauration et mise en valeur*, de Dezső Dercsényi, Budapesta, 1969, fig. 43).

¹⁹ V. Vătășianu (*Op. cit.*, p. 416) consideră că friza cu figuri de ostași, de pe turnul circular, datează din 1598 și o compară cu cea de la Sárospatak, la rîndu-i inspirată de modele răspîndite în Slovacia.

Aruncînd o privire de ansamblu asupra elementelor analizate observăm mai întîi eclectismul izvoarelor: influențe ale Renașterii italiene, timpurii sau tîrzii — sau influențe locale, de origine populară. Apoi se mai observă interferența stilurilor și anume reminiscențe ale modenaturii gotice (menouri, profile în retragere) însumate în noua concepție renascentistă, sau pătrunderea unor influențe baroce în simbioză cu forme și motive de Renaștere, importantă fiind însă și definitorie pentru epocă, sintaxa renascentistă — în care fuzionează elementele eterogene — precum și faptul că în final se realizează o sinteză cu caractere proprii. Aceste concluzii ce decurg din analiza profilaturii și sculpturii de la Criș pot fi extinse, în bună măsură, la întreaga profilatură și sculptură decorativă de Renaștere din Transilvania, căci precum s-a văzut, multe dintre piesele de la Criș își găsesc corespondentul stilistic la alte clădiri nobiliare sau orășenești din epocă.

Dintre piesele analizate s-a văzut că una cel puțin (fereastră din 1598 a turnului circular) provine sigur dintr-un atelier clujean, dovadă deci a circulației pieselor sculptate de acești meșteri, în toată Transilvania.

Revenind la castelul Criș și la raportul dintre arhitectura și decorația sa sculptată, vom face de astă dată operația inversă, de reintegrare a elementelor desprinse în vederea analizei, înapoi în cadrul lor arhitectural.

Analizate detaliat ele au putut părea diverse și bogate. Redate arhitecturii din care fac parte rămîn doar cîteva accente și singurele (spre deosebire de Renașterea italiană) ce ritmează, spre exemplu, fațada principală a corpului estic, destul de severă, în care domină plinul. Mai greu trag în cumpănă elementele decorative pe fațada principală a corpului vestic, unde galeria cu arcade alăturată turnului circular, încununat cu friza de lăncieri, creează castelului Criș un profil arhitectonic de neconfundat. Pentru a ne putea da mai bine seama în ce măsură elementele de profilatură au contribuit la o armonioasă asamblare a volumelor arhitectonice din care fac parte, să ne închipuim o clipă turnul circular, asociat galeriei deschise, dar cu prima lui siluetă, masivă, străpunsă doar de minuscule guri de tragere — și vom înțelege îndată în ce măsură largile deschideri pe care le-a căpătat în Renaștere îl pun în acord cu golurile mai profunde și mai largi ale loggiei.

Sînt monumente la care acumularea unor construcții sau detalii din epoci succesive distonează, sau în orice caz nu reușesc să facă corp comun. Există însă și cazuri fericite, cum este cel al Crișului, în care rezultatul este o unitate arhitectonică cu o personalitate distinctă.

²⁰ B. Nagy Margit, *Varak, kastélyok, udvarházak ahogy a régtek látták*, București, 1973.

²¹ Fig. 1, 4 sînt reproduse după lucrarea lui Imre Lukinich, *Op. cit.* Fig. 2, 7, 8 sînt reproduse după lucrarea lui Gh. Sebestyén și V. Sebestyén, *Op. cit.* Restul fotografiilor provin din fototeca D.P.C.N.